

県民たより奈良

[Nara Prefectural News Letter]

8月
2010

県政HOT
ニュース

P.2

ERIAリージョナルネットワークフォーラム/
知事と県民のつどい

県政スポット
P.3

平城遷都1300年祭「光と灯りのフェア」

特集

P.4

みんなで考え みんなで守る 南和の命

奈良印良品

P.8

株式会社 呉竹 アナログを見直そう！

新発見おいしい
奈良

P.9

ヤマトポークのロースト香草風味



県庁で行われている定例記者会見などから、知事の発言や方針を紹介。県政の新たな動きをお伝えします。

お知らせ

ホームページ「こちら知事室です」に、定例記者会見の様子や「あらい日誌」を掲載しています。ぜひご覧ください！

あらい日誌

検索

ERIAリージョナル* ネットワークフォーラム2010

*ERIA：東アジア・ASEAN経済研究センター

7月4日、「ERIAリージョナルネットワークフォーラム」を、県新公会堂で開催しました。平城遷都1300年記念事業の一環として、県内で初めて開催されるこのフォーラムには、日中韓や東南アジア諸国連合(ASEAN)加盟国など16か国の経済研究者らが参加し、その成果を披露しました。

基調講演で荒井知事は、国際交流が盛んだった「平城京」を紹介し、その時代を生きた先人たちの知恵に学び、当時の経験を、これからの東アジアのネットワーク構築のモデルとして活かせるのではと語りました。また、スリンASEAN事務総長、物理学者で俳人の有馬朗人さんの講演や、参加者によるパネルディスカッションが行われ、活発な議論が交わされました。

最後に、西村英俊ERIA事務総長から、東アジア域内で経済や文化に貢献のあった個人等に贈る国際賞「奈良コスモポリタン賞」創設の提言がなされました。



荒井正吾奈良県知事



フォーラム終了後、皆でクロス握手

平城遷都1300年記念事業推進局 企画課 ☎0742・27・5821 ☎0742・22・1260

知事と県民が意見交換 平成22年度第1回「知事と県民のつどい」 ～奈良の未来を創る～



意見発表された5人の皆さん



構想案について説明をする
荒井知事

6月6日、平成22年度第1回「知事と県民のつどい」を下市観光文化センターで開催しました。約100人の県民の方が参加されました。まず、荒井知事から、「(仮称)健やかに生きる構想案」と「(仮称)南部を元気にする構想案」の説明を行いました。引き続き、5人の県民の方から林業の振興や吉野川の保全などについてのご意見をいただき、それぞれ知事と担当部長が回答をしました。参加者の方は熱心に耳を傾けていました。

県政策推進課 ☎0742・27・8472 ☎0742・22・8012

「知事と県民のつどい」の内容は、ホームページに掲載しています。詳しくは…

奈良県 知事と県民のつどい

検索

平城遷都1300年祭 平城宮跡夏季フェア

光と灯りのフェア

幻想的な平城宮跡で
楽しむ夏のひととき

8/20(金)~27(金)
18:30~21:00

フェア期間中の18時30分~21時、平城宮跡会場は幻想的な空間に早変わりします。平城遷都1300年の特別な夏の夜を、平城宮跡でお楽しみください。

灯りのインスタレーション

場所：朝堂院(5)

広大な平城宮跡に浮かぶ“光るバルーン”が不思議な空間を創出。



光の天平行列

場所：佐伯門~第一次大極殿前庭(2)

「光る古代衣装」を身につけた天平人たちが行列。衣装はボランティアがオリジナル制作。

光の現代美術展

「時空 Between time and space」

場所：朱雀門、朝堂院基壇(6)

日英6人の現代美術家が平城京のために制作した現代アート作品。



燈花会 @ 大極殿

場所：第一次大極殿前庭(1)

ライトアップされた大極殿の前庭をろうそくの灯りで演出。

光のアート

「アートは勇気だ」

場所：交流広場北側園路西(3)

大阪芸術大学グループが作成した、躍動感あふれる光のアート。

平城宮

光の作品展

場所：交流広場北側園路东(1)

「平成・まほろばの光」をテーマに、一般公募により選定されたオブジェ。



まほろばステージ

夕涼みコンサート

8/20~26 18時~19時

夏の夜の宴

8/20・21、23~26
19時30分~20時30分頃

2010バサラ祭り

8/27 18時~21時

夜市も
あります

せんとくんからのお願い。

公共交通機関
平城宮跡会場には
1300 交通ナビ で検索
http://www.1300.jp/traffic/

平城宮跡会場へのアクセス

- ・近鉄大和西大寺駅南口より東へ約800m。
- ・近鉄大和西大寺駅南口、JR奈良駅西口から、無料シャトルバス運行中。

熱中症・落雷にご注意ください

- ・熱中症予防のため、こまめに水分補給し、涼しい場所で休憩をとりましょう。
- ・「会場に落雷のおそれがあり」との場内放送があったら、建物の中に入るなど安全にご注意ください。木の下は危険なので、離れてください。

みんなのできえ

特集

南和地域の医療は、このままでは維持していくのが困難な状態にあることをご存知でしょうか。

病院がない地域に人が集まることはなく、地域全体の活力も失われま
す。そのため現状を打開するには、行政の施策と住民一人ひとりの力を合わせて取り組むことが重要です。

この特集では、南和地域の医療の現状を知っていただき、住民の方々と行政がどうすれば南和の医療を守ることができるのかを、一緒に考えたいと思います。

南和地域の医療の現状は？

南和地域には3つの公立病院がありますが、いずれも急性期*に対応する救急病院であるために、回復期・維持期*になって社会復帰をめざす患者には十分に対応することができません。

また、救急病院は、急な手術や処置が必要な患者を治療するために医師・看護師など多くのスタッフが必要となります。しかし、ある調査では、南和地域全体での救急患者は1か月に1,100人程度なので、救急病院が1つあれば対応できます。

このため、3病院の経営状況が逼迫している今、現在の病院の組み合わせのままでは、南和の医療は守ることができません。さらに、へき地の診療所では、開業医の高齢化が進んでおり、医師の不足が深刻です。すでに、常

勤医のいない診療所が5か所もある状況です。

このように、南和地域の医療は待ったなしのところまで来ています。

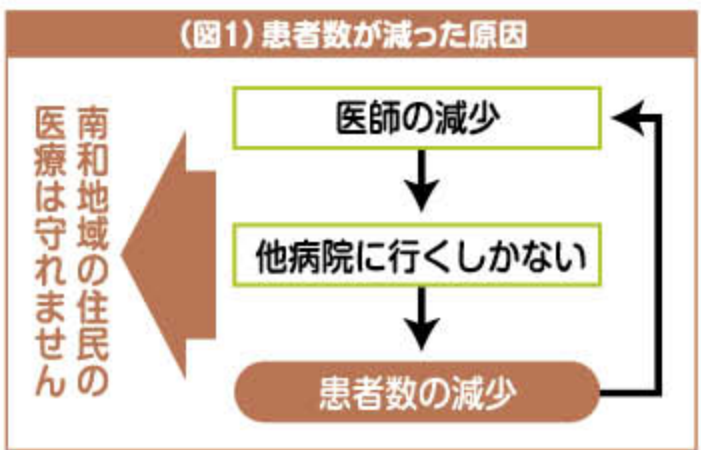
*急性期とは病気発生直後の手術や処置などの治療を行う時期、回復期とは病気の症状が安定しリハビリなどに取り組む時期、維持期とは長期にわたり療養する時期をいいます。

このような現状に至った原因は？

なぜ公立3病院がいずれも救急病院であるかという点、急病になったときから、療養そして社会復帰するまでの一連の医療を、それぞれの病院が単独で提供しようと考えてきたからです。

また公立3病院は回復期・維持期に移行した患者には十分対応できず、いったん病状が回復した後療養やリハビリなどの治療を行う病院も南和では少ないため、地

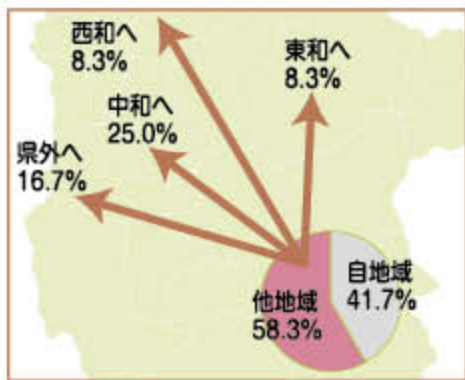
(図1) 患者数が減った原因



域で治療を行える患者が減少してきました（5年間で25%減少）。そして、意欲のある若手の医師が手術や治療を十分に経験できないため減少し、救急患者に対する十分な対応ができなくなるので、さらに患者が減少し…というように、



(図2) 南和地域の住民の入院地



悪循環が生じています。(図1)
また、少なくなった医師がさらに3病院に分かれているため、1つの病院では救急医療に対応する医師を十分確保することができず、他地域の病院に患者を搬送せざるを得なくなっています。例えば、同じ科の医師が南和地域の公立病院で合わせて3人当直していても、3病院に1人ずつ当直していた場合は、1人では入院を必要とする急な手術や処置に対応できないた



では、どうすればいいのかわかるか?

こういった現状を打開しようと、5月17日に奈良県・市町村長サミットを開き、南和の医療に関する協議会を設立して検討することが合意されました。現在3つある公立病院のうち、南和地域で急性期医療を担う病院は1つ、他の2つの病院は回復期・維持期医療を担

め受け入れることができないのです。
その結果、南和地域の住民で入院が必要な方の約60%が県外や県内の他地域の病院へ入院しているのが現状です。(図2)(参考:奈良市は約35%、中和は約30%が他地域の病院へ入院)
このように3病院の患者数が減少し、医療収益が落ち込んだ結果、経営状況が逼迫しています。



う病院に役割分担する体制整備など、どうすれば南和地域の医療を守ることができるのか協議会の中で具体的に検討していく予定です。へき地診療所の医師の確保については、へき地医療研修プログラ

ムを策定し、へき地の診療を任せられる総合医の養成に取り組んでいます。また、へき地医療機関で一定期間勤務することを要件に、医学生に貸与した奨学金を免除する仕組みも整えています。

医療を守るといふことは、医療だけでなく、地域全体の活性化にもつながる、住民一人ひとりの問題でもあります。
南和地域で急性期医療から維持期医療まで切れ目のない医療を受けられるように、県と地元市町村が一体となって、責任を持って取り組んでいきます。

奈良県知事 荒井 弘



県立五條病院

大淀町 大淀病院

吉野町国民健康保険吉野病院

みんなですべて守る

南和の命

奈良の歴史散歩

れきしさんぽ

文：奈良県高等学校教科等研究会歴史部会

日本仏教界の
戒律を正した
「鑑真」
(688〜763年)

鑑真



※イラストはイメージです。

年表

飛鳥時代

688年 揚州江陽県に生まれる

奈良時代(710年～)

710年 平城遷都

753年 唐から渡日を果たす

759年 唐招提寺を創建、戒壇を
設置

763年 唐招提寺で没

鑑真

奈良時代の仏教

仏教で新たに僧となる場合は、戒律の遵守を誓う必要がある。神仏に誓うのが「戒」、僧の間での守るべきことが「律」であるが、奈良時代に入ると授戒の制度を整える必要が生じた。

栄叡・普照の熱意と鑑真の決意

興福寺の僧であった栄叡(？〜749)と普照(？〜?)は、授戒ができる高僧を招聘する勅命を受け、唐に渡り鑑真のもとを訪れた。鑑真は、14歳で出家し律宗や天台宗を学んだ高僧であった。栄叡らは、最初から鑑真に渡日を懇願したのではなく、弟子の誰かを日本に遣わせて欲しいと望んだが、弟子達は渡海の危険から沈黙、栄叡らの熱意に心を打たれた鑑真は、自ら日本への渡海を決意した。

鑑真の功績と松尾芭蕉の名句

唐の玄宗皇帝は、鑑真らの渡日を許しなかったため、1回目の出航(密出国)では、栄叡らは検挙され投獄された。渡海だけでなく出国も命懸けであった。以後、たび重なる渡航の失敗と鑑真の失明、栄叡や弟子の死などを乗り越えて、6度目の挑戦で現在の鹿児島県に到着した。翌754年、鑑真は平城京に到着し、東大寺大仏殿の前に戒壇を築き、上皇や天皇ら440名



所在地
奈良市五条町13-46
☎0742・33・7900
近鉄西ノ京駅より北へ約700m
©www.toshodaliji.jp/

唐招提寺

唐から苦難の末に来日した鑑真和尚の寺。昨年の秋に3つの仏像が並ぶ金堂が平成大修理を終え、10年ぶりの公開となった。拝観時間：午前8:30～16:30



◆鑑真ゆかりの地◆

に国内初の授戒を行った。その後、東大寺戒壇院を建立し、ここで受戒した者だけが僧と認められ、日本仏教界の戒律の乱れが正された。晩年、鑑真は東大寺を去って、唐招提寺を開き戒壇を設けた。

「若業して 御目の垂 拭はばや」

仏教だけに限らない医学や建築技術など多方面に及ぶ功績を残したにもかかわらず、鑑真のその波乱に満ちた生涯を詠んだ芭蕉の名句である。

隠れた奈良の魅力再発見

とっておきの奈良

vol.21

「ほんまもん」に

出会える場所

村がまるごとおもてなし



手作りの総菜、野菜を手に、「大自然の恵みの宝庫、十津川ならではの自慢の品です。ぜひ、ほんまもんに触れに来てください!」と皆さん。

道の駅「十津川郷」

所 吉野郡十津川村小原225-1(国道168号沿い)

営 9:00~17:00(年中無休)

電 ☎0746-63-0003



十津川観光の目玉、鉄線では日本一長い「谷瀬の吊り橋」。全長297m、高さ57m。ゆらゆら揺られてスリル満点。



源泉かけ流し温泉の足湯ではこりくつろぐ観光客。「癒されるわ。足湯につかりながら、初めて会う人と気軽に話せたりするのいいわ!」

吉野山の奥深く、山峡と清流の絶景ドライブを楽しんで、日本三大秘境の一つ、十津川村へ。鉄線では日本一長い谷瀬の吊り橋に世界遺産の熊野古道、日本百選の山あり滝あり。別天地での観光の道すがら、お立寄りスポットとして人気を集めている

のが道の駅「十津川郷」です。この魅力は、里人が昔ながらに作った総菜や採れたて野菜の特産品が並ぶこと。「村の一番ええもんを村の名人が手塩にかけて作ったほんまもん」を揃えました」と道の駅を民間運営する「ほんまもんグループ」の中嶋大樹さんは胸を張ります。70歳代が中心というグループが発足したのは約8年前のこと。シニア向け支援事業の助成を得て、毎土曜に小さな市を開いたのが始まりです。「おばあちゃんの手作り感が好評を得たからか、めはり寿司が一日600個売れに売れて、朝から夕方まで握りっぱなしだったことも」。

一方でメンバーの高齢化が進む中、道の駅の民間委託の話が持ち上がり、活動の拠点にと運営を決めました。今では若い売り場スタッフも加わって、無理なく楽しく活動を続けています。「東京23区がすっぱり入る、日本一大きな村」の十津川は、やさしい村づくりも目指しています。奈良県唯一の源泉かけ流し温泉があり、道の駅の足湯も無料。自慢の特産品も、おもてなしの心も、ほんまもんです!」

十津川村武蔵地区

「ほんまもんグループ」



「奈良・もてなしの心推進県民会議」では、生き生きとした生活や交流を両方まわすつくりを実践している地区を、「もてなしのまちづくりモデル地区」として認定。十津川村武蔵地区もその一つです。



「山菜など地元で採れたものを使っているのが魅力的」と、お弁当を買っていく観光客。めはり寿司にばた餅、栃の実のお菓子に新鮮野菜…。「めはり寿司ならこの人が最高」「栃の実のアク抜きはあの人が一番」、村の名人が作る手作りにファンもいるほど。



◀ 細谷社長(左)は自ら描いた絵でがみ、企画マーケティング部 大江さん(右)は筆の様な形がユニークなグリップ付き筆ペン「美文字筆ペン」を手に。

ならで活躍する人、ならから始まるもの、優れた技術や知恵を紹介しします。

奈良印良品
じろし りょう ひん

～キラリと光る 人・もの・知恵～

VOL.8



▲思い出をスクラップブックに...

* 写真を美しくレイアウトして思い出を鮮やかに残していくクラフト。

「人間らしさを取り戻すにはアナログへの回帰」を旗印に、スクラップブックや絵がみなど、クラフトを通じて手作りの楽しみ・創る喜びを伝えていきたいと思っています。

日本製墨の95%のシェアを占める奈良の墨づくりから、書くことを基本的に書道用品を製造販売してきました。パソコンの普及が進み、スピードや便利さが優先される時代だからこそ、自分の手で真心を込めて書いたり、思いを手作りで表したりすることが大切だと思えます。

伝統ある墨づくりから筆ペンそして画材へと、"かく"ことを通じ、新たにアート&クラフトへの展開をされていますね。

アナログを見直そう！
アート&クラフトカンパニーを目指して
古き良き伝統産業・墨づくりを生かし、書くことから描くことまで。手書きの温かさ・手作りの良さを商品開発で伝えたい！

創業百余年の歴史がありますね。

正倉院の宝物など、墨で書かれた1300年前の文字は今日まで残っています。墨づくりは、文化を伝えていく誇りのある仕事。今後もずっと墨づくりにかかわっていきたいです。墨づくりの"こころ"を忘れないよう、固形墨の仕上げに、はみだした部分を削る「削り」工程には役員も参加しています。



▲伝承される墨づくり

新たな商品はどのように開発されているのですか？

筆や書道セット、絵がみなど、商品ごとにプロジェクトチームを作り、企画、技術、生産、営業などさまざまな部署の人材が集まって新商品開発を進めています。プロジェクト発で商品化した「手作り封筒テンプレート」は、好きな紙で自分だけの封筒が作れるとあって、若年層の女性を中心に幅広い世代から人気を集めています。

奈良県社員・シャイン職場づくり推進企業表彰*を受賞されましたね。

仕事と保育の両立支援を図り、平成20年3月、事業所内託児所「たけのこ園」を開園し、育児休業後の復職をサポートしています。平成22年からは、仕事と生活を両立できるように社員全員が毎日18時に退社する取り組みを始めました。また、自らを高めたいという意欲を持つ社員に向け、資格取得やスキルアップのための補助金制度も整えています。これからも社員を大切に、働きやすい環境づくりを進めていきたいです。



▲平成20年に開設された従業員向け託児所「たけのこ園」

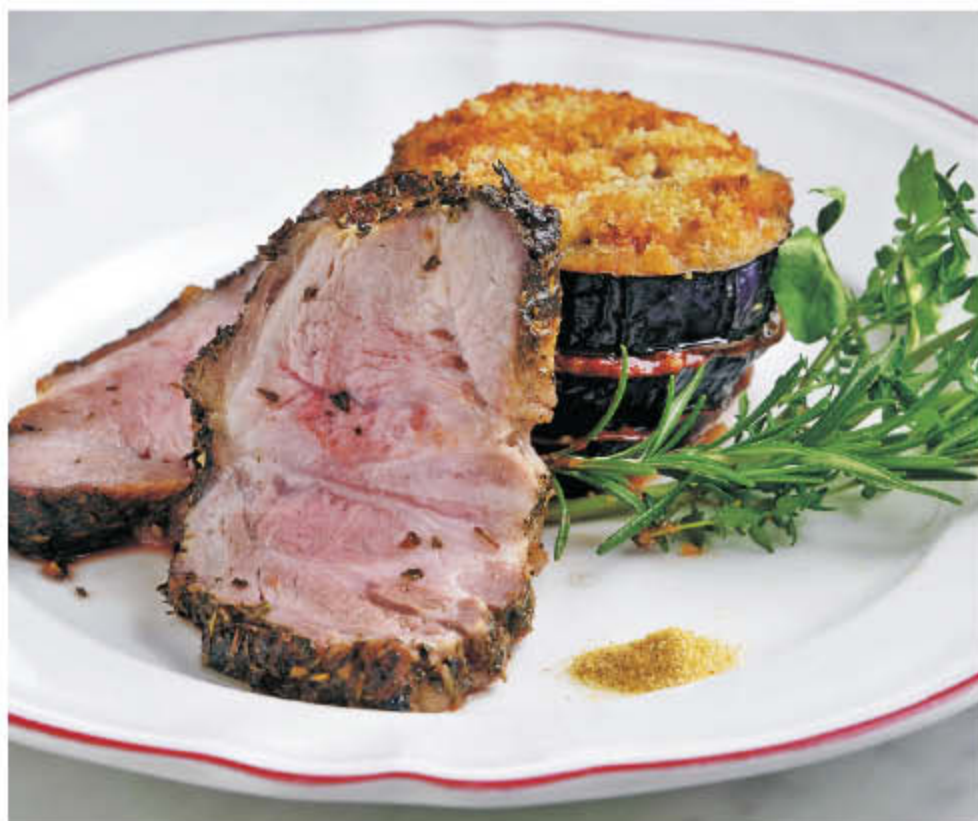
* 仕事と生活の調和がとれ、柔軟かつ多様な働き方ができる職場づくりや女性の就業率の向上などで特に優れた取り組みをしている企業を表彰。

株式会社 呉竹

所 奈良市南宮町7-576
TEL 0742-50-2050
FAX 0742-50-2070
www.kuretake.co.jp/

明治35年創業。奈良の伝統産業である墨づくりを守り、昭和33年、国内初の書道用液体墨「墨滴」を、昭和48年には「呉竹筆ペン」を開発、大ヒット商品となる。近年は、新たな経営戦略として「スクラップブック」や「絵がみ」などのアート&クラフト市場を開拓し、手作りの良さを伝えている。

奈良のシェフが、奈良の食材で家庭でできるレシピを紹介します。



ヤマトポークのロースト香草風味

クイーン・アリス・シルクロード (洋食料理)

〈材料〉(4人分)

ヤマトポーク(肩ロースかたまり) 600g
 塩・コショウ 適量
 にんにくオイル
 (にんにく(すりおろし) 小さじ1
 サラダオイル 大さじ1
 香草(みじん切り) 適量
 合わせ塩(カレー粉、塩) 適量

(付け合わせ)

大和丸なす 3個 トマト 2個
 粉チーズ 10g パン粉 10g
 バジルソース(市販のもの) 大さじ2
 香草(飾り付け用) 適宜

〈作り方〉

- ①味をしみ込ませるため、ヤマトポークの表面にある脂身に細かく切れ目を入れ※1、表面に塩・コショウし、軽く揉み込む。にんにくオイルを表面に塗り、香草を全体にまぶし、更に揉み込む※2。
- ②ラップで包んで、冷蔵庫で一晩ねかす。
- ③160度のオーブンで、40分～45分程度焼く。
- ④焼き上がったら、オーブンの中で15分程おき、じっくり中まで味をしみ込ませる。
- ⑤皿に食べやすく切ったヤマトポークを盛りつけ、付け合わせをあしらひ、お好みの合わせ塩と香草を添える。



(付け合わせ) 大和丸なすとトマトのミルフィーユ

丸なすは、1cm程の輪切りにし、素揚げする。トマトはヘタを除き、1cm程の輪切りにする。丸なす、トマト、バジルソースの順に数回重ね、粉チーズとパン粉を合わせたものを上にのせ、160度に熱したオーブンで10分焼く。

one point

- * 香草は、タイム、ローズマリー、パセリなどお好みで。
- * 合わせ塩は、カレー粉の代わりに粉山椒や抹茶などでアレンジできます。



クイーン・アリス・シルクロード

奈良市雑司町469
 奈良公園シルクロード
 交流館内
 ☎ 0742・24・0770
 FAX 0742・24・0660

フレンチの鉄人 石鍋裕さんが率いる「クイーン・アリス」の新店が奈良公園に登場。雄大な奈良公園で至高の料理が楽しめるスポットとして、また周辺施設に国際会議等を誘致するためのセールスポイントとしても期待されています。メニューは大和野菜を中心としたお料理からコース料理まで、ビュッフェ形式のパーティにもご利用いただけます。



食材の紹介

大和畜産ブランド・ヤマトポークは、肉の中に上質な脂肪が適度に入り、ジューシーな味わいの豚です。大和の伝統野菜・大和丸なすや甘味とコクが自慢の治道トマトなど、奈良の食材をふんだんに使ったレシピです。

「せんとくんコース」お食事券を
 抽選でペア5組の方にプレゼント!



ハガキに住所・氏名・電話番号・「お食事券希望」を記入して、〒630-8501(住所不要)県広報広聴課へ、8/31消印有効。(当選者は、9月30日までに当店へ予約を入れてください。)

☎ 県マーケティング課 ☎ 0742・27・7401
 FAX 0742・26・6211

『サイレントキラー』 糖尿病は自覚症状の ない病気

県健康づくり推進課

☎0742・27・8662 ☎0742・22・5510

糖尿病の メカニズムと合併症

三大
合併症

心血管系
合併症

- 食べ過ぎることが多い
- 身体をあまり動かさない
- 肥満がある
- 家族に糖尿病の人がいる
- ストレスが多い
- 酒をよく飲む

このような人の中で

インスリンが
効かない

インスリンが
少ない

血糖値が上がったまま
下がらない

糖尿病

発症しても自覚症状がない

血管が悪くなる

やせていても油断大敵



腎症…人工透析
神経障害…えそによる
網膜症…失明

細い血管

脳卒中
糖尿病がある
となりやすく
かつ死亡率が
高い

やや太い血管

- 喫煙
- 40歳以上

サイレントキラーから身を守るために

- 年に1回は特定健診や職場健診を受けましょう。
- 食生活の見直しやウォーキングなどの運動を取り入れ、健康的な日常生活を送りましょう。
- 「糖尿病の気がある」と言われたら、自覚症状がなくてもすぐ受診しましょう。
- 治療を中断せずに通院しましょう。

一言アドバイス



「糖尿病」の専門医である平盛裕子先生(奈良市開業医)にお話を伺いました。

糖尿病の怖いところは、かなり重症になるまで自覚症状がないことです。40歳以上の3人に1人は、糖尿病もしくはその疑いがあるとのデータもあります。

もし、健診などで「糖尿病の可能性がある」といわれたら、むしろ、チャンスだと思ってください。その時を逃さずに、病院に行きましょう。軽いうちなら、薬なしでもすみます。糖尿病なのに、通院が途絶えてしまっている人も多いますが、今からでも決して遅くありません。受診して合併症を防ぎましょう。

医師の指導があれば、糖尿病はコントロールできますから、1人で悩まないで、かかりつけ医に相談してくださいね。

私の体験談



平盛先生の病院に通われているMさん(左・奈良市在住)とDさん(右・奈良市在住)にお話を伺いました。

Mさん「20代から、健診のたびに、糖尿病の一步手前だと言われていたんですが、1年半前に糖尿病と言われてびっくり。でも、今は食事と運動だけで、薬は飲まずにすんでいます。運動は水泳もゴルフもしますが、合唱に行くとき、2駅前で降りて歩くようにしています。

糖尿病は、チームで治すものですね。生活全体を診てくれる専門の医師、看護師、栄養士、そして自分がチームの一員です」

Dさん「15年くらい前に、検査で糖が出ていると言われました。特に自覚症状はなかったのですが、そういえば、よくこむらえりが起こっていました。甘い物が好きなのですが、1日に食べた物を記録する方法はいいですね。書くと思えば、意識しておまんじゅうも半分をやめとこうとなります(笑)。糖尿病だという自覚がありますし、加齢とともに、いかに今の状態を保てるか。そのためにも、定期的に専門医にかかり、ご指導を受けることが大切だと思います」

糖尿病が気になる人は

奈良県自分の健康と病気がよく分かるポータルサイト

検索

(☎<https://www.narakenko.info/>)

「なら健康長寿基礎調査」を実施します!

健康づくり対策の基礎資料となりますので、調査票が届いた方は、ご協力をお願いします。

健康川柳募集!! テーマ:がんについて

応募先: ハガキで〒630-8501(住所不要)健康づくり推進課・健康推進係まで。8/13(金)締切(消印有効)。
優秀作品は、10月号「奈良養生訓」に掲載します。

奈良県議会だより

編集・発行／奈良県議会 〒630-8501 奈良市登大路町30番地 ☎0742・27・8964
 平成22年8月1日発行 奈良県議会だよりは年4回(6月、8月、12月、2月)の発行予定です。

2010
vol.2

5月定例会の概要

【5月定例県議会】

第298回定例県議会が、5月14日から6月16日まで34日間にわたって開かれました。

開会日に平成22年度奈良県営競輪事業費特別会計補正予算案について審査され、原案どおり可決されました。

6月4日に再開され、職員の育児休業等に関する条例及び職員の勤務時間、休暇等に関する条例の一部を改正する条例等の条例改正案やなら水循環ビジョンの策定案など34議案が審議されました。

代表質問は、6月9日、10日に、一般質問は6月10日、11日のあわせて3日間にわたって行われ、12人の議員が財政問題、地域振興対策、防災対策、観光振興対策、福祉・医療問題、環境問題、経済・雇用対策、農林業問題、道路・河川整備、教育問題、警察問題など県政全般について質問し、活発な議論が交わされました。

会期中には、各常任委員会が開催され、付託された議案の審査が行われました。

閉会日の6月16日には、残りの議案の採決が行われ、いずれも原案どおり可決、同意、承認及び報告受理されました。



正副議長、各委員会の委員が決まりました



議長
出口武男
(自由民主党)



副議長
藤本昭広
(民主党)



監査委員
井岡正徳
(自由民主党)



監査委員
高柳忠夫
(民主党)

常任委員会 新委員名簿 (敬称略)

総務警察委員会

総務部、地域振興部、会計局、選挙管理委員会、人事委員会、監査委員及び公安委員会の所管に属する事務に関する事項並びに他の常任委員会の所管に属しない事項を所管します。
(定数9名)



委員長
小林 茂樹



副委員長
大国 正博

委員
中野 雅史 山村 幸穂
荻田 義雄 藤本 昭広
田尻 匠 中村 昭
新谷 紘一

厚生委員会

健康福祉部、医療政策部及びくらし創造部の所管に属する事務に関する事項を所管します。
(定数9名)



委員長
森山 賀文



副委員長
小泉 米造

委員
山本 進章 除 真夕美
高柳 忠夫 神田加津代
安井 宏一 今井 光子
梶川 凌二

経済労働委員会

産業・雇用振興部、農林部、労働委員会及び内水面漁場管理委員会の所管に属する事務に関する事項を所管します。
(定数9名)



委員長
藤井 守



副委員長
松尾 勇臣

委員
尾崎 充典 上田 悟
田中 惟允 森川 喜之
田中美智子 秋本登志嗣
服部 恵竜

建設委員会

土木部、水道局及び収用委員会の所管に属する事務に関する事項を所管します。
(定数9名)



委員長
浅川 清仁



副委員長
国中 憲治

委員
中野 明美 岩田 圓夫
粒谷 友示 丸野 智彦
辻本 黎士 山下 力
川口 正志

文教委員会

教育委員会の所管に属する事務に関する事項を所管します。
(定数8名)



委員長
岩城 明



副委員長
奥山 博康

委員
井岡 正徳 岡 史朗
藤野 良次 宮本 次郎
米田 忠則 出口 武男

※議会運営委員会及び各特別委員会の委員名簿については、4頁に掲載しています。

代表質問



学研高山第2工区のまちづくり

粒谷 友示 議員(自由民主党改革)

問

学研高山第2工区のまちづくりは、県だけの問題ではなく、地元生駒市も一体となって取り組む必要があると考えるが、今後どのように進めようと考えているのか。

答

学研高山第2工区のまちづくりについては、県、生駒市、(独)都市再生機構の3者で外部の専門家や有識者の意見を聞き、リスク負担や大学誘致等の課題を検討する「学研高山地区第2工区まちづくり検討協議会」を設立し、議論を深め、今年度中に合意に向けて一定の方向性を見出したいと考えている。



障害者グループホーム

高柳 忠夫 議員(民主党)

問

公営住宅が障害者のグループホームを受け入れる際は、障害者のニーズの把握、支援する事業所とそれを支えるネットワーク、地域からのクレーム対応が重要と考えるがどうか。また、県営住宅でのグループホームはいつ出来るのか。

答

グループホームは、障害者が地域で生活する「住まい」として有効であり、今後は住宅部局と福祉部局が連携して障害者のニーズ把握や、地元への事業説明等を実施し、平成23年度の設置に向けて、努力して参りたい。



地域医療の充実

田中 惟允 議員(自由民主党)

問

今年4月に策定した保健医療計画に基づき、地域医療の充実に向けどのような対策を実施していかれるのか伺いたい。

答

北和地域及び中南和地域の各高度医療拠点病院の整備をはじめ、救急隊と医療機関の搬送・受入ルール策定などの救急医療体制の充実に加え、脳卒中や急性心筋梗塞などの救急の重要疾患について、病院間で連携・役割分担を図っていく。

また、がん診療連携拠点病院を中心としたがん医療の連携強化を図るほか、糖尿病についても、より質の高い糖尿病治療体制の構築に取り組んでいく。



県政の評価と課題

川口 正志 議員(新創NARA)

問

県立医科大学移転構想について危惧しているところであり、現在地を核とした、高度な先端医療や重症な救急患者に対応した救命救急センターが整備された附属病院と医科大学教育研究部門の整備充実を願うが、知事の所見を伺いたい。

答

県立医科大学の今後の発展のために、教育部門の移転については、庁内プロジェクトチームで、条件や課題を整理、検証し、年内には一定の方向性を出したいと考えている。また、附属病院については、さらなる医療体制の充実を図り、これを中心としたまちづくり構想を進め、中南和地域を元気にすることにつなげていきたい。



公立高校授業料無償化による課題

阿 史朗 議員(公明党)

問

公立高校授業料の無償化により、これまで授業料減免を受けてきた生活困窮世帯と一般世帯の負担に差がなくなるが、修学旅行積立金等義務的な負担があるため、生活困窮世帯への何らかの配慮が必要と考えるがどうか。

答

生活困窮世帯へは、例えば義務教育では修学旅行費や医療費の市町村による補助制度があり、高校の生徒には将来返還する奨学金制度がある。それらの支給の論理まで遡って、義務教育の制度を高校教育に導入することに合理的整合性が見出せるかの調査、研究からはじめて参りたい。



国民健康保険

中野 明美 議員(日本共産党)

問

国民健康保険法の改正が行われ、国が推進している市町村国保の広域化について、どのような考えで対応しようとしているのか。また、県独自で市町村に財政支援を行い、セーフティネットの役割を持つ国民健康保険を支えるべきではないか。

答

国保財政の安定を確保し、保険料等の格差是正を図る観点から、市町村国保の広域化に向けて、都道府県が「広域化等支援方針」を策定できることになった。本県としては、県独自の国保のあり方の検討を行い、12月末までにこの「広域化等支援方針」を策定したいと考えている。また、国保の医療給付、高額療養費や低所得者に対する支援について、国と県で引き続き、市町村を支援して参りたい。



一般質問



ポスト1300年祭の観光振興

上田 悟 議員(自由民主党)

問 平城遷都1300年祭を将来につなげていくために、ポスト1300年祭構想案の早期実現に向けてどのように取り組むのか。

答 「周遊型観光地としての魅力を高める」「オフシーズンを解消し、通年型観光地をめざす」「奈良の奥深い魅力を効果的に発信する」を3つの基本戦略とした「ポスト1300年観光戦略アクションプラン」を本年秋に取りまとめる予定。



県立奈良病院の整備

萩田 義雄 議員(自由民主党改革)

問 基本構想・基本計画の策定業務において、具体的にどのような内容を検討し、その結果をどの段階で明らかにするのか。

答 基本構想は、新病院の目指すべきコンセプトの検討、建て替え候補地の比較検討等を実施し今年中に、基本計画は、新病院の施設概要や整備工程等を検討し今年度末を目途に取りまとめたい。



民主党政権の進める地域主権

尾崎 充典 議員(民主党)

問 地域主権について、県政の運営にあたっては、「地域のことは地域で解決する」と答弁されているが、どのように取り組まれるのか。

答 県自らのオリジナルで柔軟な思考で、今回「5つの構想案」を公表。ポスト1300年祭に向けての歴史展示力の強化や記紀・万葉プロジェクトなど課題解決に向け、具体的な取り組みを積み重ねていきたい。



議会の機能強化の必要性

井岡 正徳 議員(自由民主党)

問 公共事業の効率性や透明性の向上を図るため、事業採択時や事業再評価にかかる取り組みはどのように行っているのか。

答 新規事業は必要性・緊急性、コスト削減等を総合的に判断している。また、再評価は第三者から構成される「公共事業評価監視委員会」での審議結果を踏まえ、県の方針を決定している。



野外活動を通じての青少年教育

小林 茂樹 議員(自由民主党)

問 平成19年度の包括外部監査での「野外活動センター」への指摘について、その後県としてどのように対応しているのか伺いたい。

答 「あり方検討委員会」で検討してきたが、現状のままでは運営が困難で、本館宿泊棟等を廃止し、ロッジやテントサイトの使用に機能を特化して存続していきたい。



コミュニティバスなど公共交通の活性化

宮本 次郎 議員(日本共産党)

問 今年度策定する交通基本戦略では、コミュニティバスなどの活性化をどのように位置づけるのか。

答 コミュニティバスは、重要な地域公共交通サービスを提供する手段の一つのため、その求められる役割や機能等を、策定する当該戦略に位置づける方向で検討して参りたい。

5月定例会質問一覧 (質問者順)

◆代表質問◆

田中 惟允 議員(自由民主党)

- 地域医療の充実 ● 道路・交通対策 ● 奈良県の産業振興 ● 市町村連携の取組 ● 治安問題

高柳 忠夫 議員(民主党)

- 県政運営 ● 障害者施策 ● 特別支援教育の現状と課題 ● 障害者グループホーム ● 子どもと貧困と官製「ワーキングプア」問題 ● アスベスト健康被害対策

粒谷 友示 議員(自由民主党改革)

- 県と市町村が連携した効率的な行政運営 ● 学研高山第2工区のまちづくり ● 外国人観光客の誘致 ● 救急医療体制 ● 県営競争事業 ● 土砂災害対策 ● 優秀な教員の確保

中野 明美 議員(日本共産党)

- 平和問題 ● 国民健康保険 ● 福祉医療 ● がん対策 ● 医療対策 ● 奈良公園周辺の渋滞対策

岡史朗 議員(公明党)

- 医療問題 ● 介護保険 ● 農林行政 ● 公立高校授業料無償化による課題

川口 正志 議員(新創NARA)

- 県政の評価と課題 ● 過疎対策 ● 南部振興と京奈和自動車道に関連して ● 福祉関係 ● 戸籍 ● 住民票の不正取得防止策

◆一般質問◆

小林 茂樹 議員(自由民主党)

- 文化・芸術をテーマとした大学院等の設置 ● 誘致 ● 県立高校の運営 ● 野外活動を通じての青少年教育

尾崎 充典 議員(民主党)

- 男女共同参画 ● 企業誘致 ● 学校運動場芝生化の推進 ● 子ども手当、公立高校授業料実質無償化 ● 地域主権

上田 悟 議員(自由民主党)

- 平城遷都1300年祭の実施状況と今後の展開 ● ポスト1300年祭の観光振興 ● 自転車利用促進 ● 県立三室病院

宮本 次郎 議員(日本共産党)

- 県立野外活動センターの存続 ● 青年の雇用問題 ● コミュニティバスなど公共交通の活性化 ● 住民の声を反映した道路建設

井岡 正徳 議員(自由民主党)

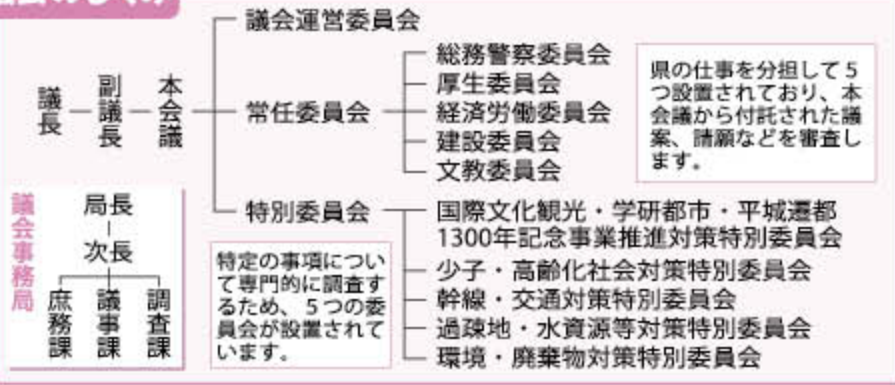
- 議会の機能強化の必要性 ● 教育委員会制度の活用

萩田 義雄 議員(自由民主党改革)

- 県立奈良病院の整備 ● 奈良公園・県庁周辺の渋滞対策 ● 近鉄奈良駅の総合的な駅前の再整備 ● 奈良市西郊地域での河川環境 ● 観光振興 ● 近鉄西大寺駅の南北間の通行



県議会のしくみ



議会広報メニュー

奈良県議会では議会の審議状況等を県民の方々に、テレビ放映、インターネット中継等により発信しています。

【テレビ放映】

代表・一般質問及び2月定例会知事提案理由説明を奈良テレビ放送で生中継により放映しています。

【インターネット動画配信】

毎定例会の全日程及び常任・特別委員会、予算審査特別委員会、決算審査特別委員会の審議の様子について、中継及び録画配信しています。

奈良県議会ホームページ

http://www.pref.nara.jp/dd.aspx_menuid-1690.htm

奈良県議会

検索

【県議会だより発行】

「県議会だより」を、県民だより奈良とともに県民の方々に全戸配付〔6月、8月、12月、2月発行〕しています。

議会運営委員会 新委員名簿 (敬称略)

議会運営委員会は、次に掲げる事項に関する調査を行い、議案、陳情等を審査します。

- ①議会の運営に関する事項
- ②議会の会議規則、委員会に関する条例等に関する事項
- ③議長の諮問に関する事項



委員長 上田 悟



副委員長 尾崎 充典

委員

- 井岡 正徳 山本 進章
- 中野 雅史 畠 真夕美
- 高柳 忠夫 荻田 義雄
- 岩城 明 今井 光子
- 新谷 紘一 小泉 米造
- 梶川 虔二

特別委員会 新委員名簿 (敬称略)

国際文化観光・学研都市・平城遷都1300年記念事業推進対策特別委員会

国際文化交流・観光の振興及び関西文化学術研究都市の推進並びに平城遷都1300年記念事業の推進に関する事を所管します。(定数9名)



委員長 神田加津代



副委員長 中村 昭

委員

- 大國 正博 中野 雅史
- 奥山 博康 粒谷 友示
- 岩城 明 藤本 昭広
- 田中美智子

少子・高齢化社会対策特別委員会

少子・高齢化社会総合対策事業の推進に関する事を所管します。(定数9名)



委員長 藤野 良次



副委員長 山村 幸穂

委員

- 浅川 清仁 井岡 正徳
- 尾崎 充典 安井 宏一
- 米田 忠則 小泉 米造
- 梶川 虔二

幹線・交通対策特別委員会

幹線道路・鉄軌道及び航空による輸送網の整備並びに交通渋滞対策に関する事を所管します。(定数8名)



委員長 藤井 守



副委員長 上田 悟

- 藤井 守 上田 悟
- 畠 真夕美 森山 賀文
- 荻田 義雄 田尻 匠

過疎地・水資源等対策特別委員会

過疎地域の振興及び市町村合併、水資源対策並びにエネルギー対策に関する事を所管します。(定数8名)



委員長 中 憲治



副委員長 田中 惟允

- 小林 茂樹 高柳 忠夫
- 今井 光子 新谷 紘一
- 秋本 登志嗣 川口 正志

環境・廃棄物対策特別委員会

環境の保全に関する事を所管します。(定数9名)



委員長 森川 喜之



副委員長 山本 進章

- 岡 史朗 松尾 勇臣
- 中野 明美 岩田 国夫
- 丸野 智彦 辻本 黎士
- 山下 力

奈良県議会だより 第6号

平成22年8月1日発行 年4回発行 編集・発行奈良県議会

「なら燈花会」に併せて 県議会議場を一般開放します。

《議場見て歩き》

今年も「なら燈花会」が開催される8月5日から14日までの間、県議会議場を一般開放いたします。日頃は入ることができない議員席から、議場の雰囲気を見ていただくことができます。また、2階ロビーでは、「議会ミニ音楽会」の開催も予定しております。「なら燈花会」にいられた際には、ぜひ奈良県議会にお立ち寄りいただき、県議会を身近なものとして感じ取ってください。(県民だよりP14に関連記事) お待ちしています。

意見書

- 真に必要な政策を講じ、財政の健全化を求める意見書
- 中小企業対策の充実・強化を求める意見書
- 子宮頸がん予防ワクチンの公費助成と集団接種化を求める意見書
- 発達障がいや、その他文字を認識することに困難のある児童生徒のためのマルチメディアデジ教科書の普及促進を求める意見書

この定例会では、意見書4件を可決しました。意見書は、内閣総理大臣のほか関係大臣などに提出しました。

国への意見書



中国・韓国
とのゆかり
探訪

第3回

1300年前に
海を渡ってきた
文化は奈良から
日本各地へと
広まった



東大寺南大門の石造獅子像

中国・寧波産出の石で、南宋の石匠が制作

東大寺は、奈良時代に建てられた大寺院で、大仏殿(金堂)を中心に、南大門、法華堂などの多くの建物が並び立っています。本尊の盧遮那仏坐像(大仏)は、推定重量380t、高さ15mという世界最大の金銅仏で、大仏を安置する大仏殿も高さ48mの世界最大級の木造建築物です。この大仏鑄造の総指揮を執ったのは、百濟からの渡来人の孫・国中連公麻呂で、大仏殿の建立には新羅出身の大工が総監督を務めるなど、大仏殿の建立や大仏の造立には多くの中国や韓国からの渡来人やその子孫が貢献しています。

また鎌倉時代に行われた南大門などの再建では南宋から多くの技術が持ち込まれました。南大門は、僧・重源が南宋に渡って学んだ技術と、創建時の位置や規模を踏襲して再建されました。南大門に安置されている運慶、快慶が制作した仏様の守護神・金剛力士像が有名ですが、その北側に大きな石造の獅子が安置されているのはあまり知られていません。獅子像は東西一対で、座高は東方像1.8m、西方像1.6m、高さ1.4mの台座に置かれています。寺伝によると、この石造獅子は、南宋から訪れた4人の石匠によって1196年に制作されました。しかも最近の研究で、材料となった石も中国の寧波から運ばれてきたものであることがわかっています。

当時の日本と南宋の間には政府間の使節の交換はありませんでしたが、僧侶や商人といった民間人の交流が盛んで、そのゆかりが今も奈良に残っています。

【東大寺】
近鉄奈良駅から東へ約1,400m。近鉄・JR奈良駅から市内循環バス「大仏殿春日大社前」下車北へ約250m。



石造獅子像(東方)



写真：中日石造物研究会



石造獅子像が鎮座する東大寺南大門

☎ 県国際観光課 ☎0742・27・8553 FAX 0742・23・0620

ならの
希少な
生きもの

第3回

将来に
引き継ぎたい
奈良の自然

キレンゲシヨウマ
(ユキノシタ科・絶滅寸前種)



葉は10cmくらいの大きさ



淡黄色でラッパ状のやや大きな花

絶滅寸前の、特に守りたい生きもの。ずっと残していきたいね。



鹿博士

キレンゲシヨウマ属はこの1種だけなんだ。日本で最初に発表された属で、学名が和名だよ。高さが1mにもなる大型の多年草。7月から8月に開花。葉は、手のひらのように浅く切れ込みがあり、下部の葉には長い葉柄があるよ。産地が冷温帯の石灰岩地に限られていて、水はけがよく岩れきが多い落葉樹林内に生育。南九州・四国・紀伊半島の深山にまれに生育し、「ソハヤキ要素」の種の一つと考えられているよ。花が美しいので山草業者や愛好家に採取されたり、ニホンジカの食害を受けたりして、激減してしまっただんだ。

※ソハヤキ要素：南九州の「巽の国」、九州・四国間の豊予海峡「速吸の瀬戸」、紀伊半島の地名の一部、「巽」「速」「紀」をつなげた言葉で、これらの地域を中心に生育する植物群落のこと。

☎ 県自然環境課 ☎0742・27・8757 FAX 0742・22・7060 奈良の生きもの情報調査 検索

マークの見方
 時 日時 所 場所
 申 申し込み
 問 問い合わせ
 電 ホームページ
 E Eメール

和山市 第29回女王卑弥呼コンテスト

県内に在住・在勤・在学の18歳以上の女性なら未婚・既婚は問いません。金魚のまち「大和郡山」を明るく元気にPRしてください！



時 10月6日(日) 14時～

所 やまと郡山城ホール(大和郡山市北郡山町)
 申 市販の履歴書または所定のエントリー用紙に記入して、全身と顔正面向上のサービスマン写真(3か月以内に撮影)各1枚を同封し郵送。9/15消印有効
 問 大和郡山市観光協会
 〒639-1132 大和郡山市高田町92-16
 ☎ 0743・522・2010
 ☎ 0743・522・2322

橿原市 「宝くじまちの音楽会」 岩崎宏美with宗次郎



宝くじは 宝くじを 宝くじで 宝くじを 宝くじで

岩崎宏美さんの数多くのヒット曲演奏や、オカリナ奏者の宗次郎さんとのジョイント、地元合唱隊との共演など。一般2,000円(指定席・税込)。
 *宝くじの助成により特別料金となっております。未就学児の入場はご遠慮ください。

ださい。8月20日(金)9時より窓口販売、13時より電話受付。

時 11月21日(日) 17時30分

所 かしはら万葉ホール(橿原市小房町)

問 橿原市文化ホール企画運営課

☎ 0744・29・1300

☎ 0744・24・9710

URL www.city.kashihara.nara.jp/manyo/

高取町 風鈴と七夕まつり



右 岩崎宏美



左 宗次郎

かつて2万5千石の城下町として栄えた土佐街なみに、涼しげな音色が響きます。

時 8月15日(日)まで 10時～16時

所 高取町土佐街なみ

問 観光案内所「夢創館」

☎ 0744・52・1150



イメージ

河合町 河合町ふるさと祭り

毎年恒例の河合町ふるさと祭り。演芸や盆踊り、住民によるパフォーマンスなどを行います。夏のひとつきを一緒に楽しみませんか。



時 8月21日(土) 18時～(予定)

所 河合町総合スポーツ公園グラウンド(近鉄西田原本線池部駅下車、徒歩250m)

問 河合町政策調整課

☎ 0745・57・0200(代)

☎ 0745・56・4007

URL www.vill.mitsue.nara.jp/

御杖村 第27回御杖村ふるさと夏まつり

ふるさとを愛し、ふれあいのある村をめざして

会場のみつえ温泉「姫石の湯」では、地元の物産バザーをはじめ、多数の夜店が出店され、20時から、美しい自然の中、色とりどりの花火が咲き乱れます。小雨決行。荒天は翌16日に順延。

時 8月15日(日) 17時～

納涼花火大会 20時～

所 みつえ温泉「姫石の湯」周辺

問 御杖村ふるさと夏まつり実行委員会

☎ 0745・95・2001(代)

☎ 0745・95・6800

URL www.vill.mitsue.nara.jp/



大淀町 来てっ！見てっ！大淀町

自然に囲まれ、都市部への利便性も高く、教育・医療施設が充実。我が家におススメなまち大淀町！事業者様には

企業誘致施策としてさまざまな助成・優遇制度をご用意し、起業・事業拡大を全面的に後押しします！ぜひこの機会に大淀町へ来て見てください！

問 大淀町まちづくり課

☎ 0747・52・5501(代)

☎ 0747・52・4310

URL www.town.oyodo.nara.jp/

「大阿太高原の20世紀梨」を15人の方にプレゼント！詳しくは裏表紙へ。



下市町 平城遷都1300年祭 ゆつたりまつりしもいち

「マッシュルームキャビン」のあるやすらぎ村で水や自然に触れる親子対象の体験型イベント。



大人9,000円、子供(中学生まで)6,500円。先着12家族。

時 8月19日(木)～20日(金) (1泊2日)

所 森林公園やすらぎ村(下市町西山)

申 問 下市町企画財政課

☎ 0747・52・0001(代)

☎ 0747・52・0007



県の文化施設催し案内 カルチャーガイド

休館日が祝日の場合、その翌日休館。民俗博物館・橿原考古学研究所附属博物館・美術館・万葉文化館・吉城園は、外国人観光客の方は入館無料(特別展除く)、入館は閉館30分前までに。

マークの見方 休館日 開館時間 住所 ホームページ Eメール
申し込み 問い合わせ 託児ルームあり(必ず事前に予約して下さい、1人500円)

文化会館

休月曜日 ☎0742-22-0200(文化情報センター)
☎0742-22-8003 所奈良市登大路町6-2 所www.4.kcn.ne.jp/~narabun/

なら燈花会プロムナードコンサート2010

指揮：阪 哲朗 ピアノ：山下 洋輔 奈良フィルハーモニー管弦楽団 助成：芸術文化振興基金
曲目：ガーシュイン「ラプソディインブルー」ドボルザーク「交響曲第9番「新世界より」ほか

8/13(金)
18:00開演

S席 3,000円
A席 2,000円
(当日券500円増)

▶第37回ジュニア県展作品募集 日本画、洋画、彫刻、工芸、デザイン、書芸、写真。県内に在住・在学・在勤の中学3年生以上20歳未満の人(今年4/1現在)。搬入受付=9/7(火)10時~19時/会期=9/12(日)~9/19(日)。詳しくは県文化会館(☎0742-23-8921)まで。

橿原文化会館

休木曜日 ☎0744-23-2771 ☎0744-25-6801
所橿原市北八木町3-65-5 所www.4.kcn.ne.jp/~kashibun/

大蔵流狂言・和泉流狂言 十五夜狂言の夕べ

演目：トーク「狂言をみて元気になりましょう」
蚊相撲、柑子、鈍太郎



9/22(水)
19:00開演

S席 4,000円
A席 3,000円
前売券発売中
(当日券500円増)

出演：茂山千之丞、茂山千五郎、茂山あきら、野村万作、深田博治 ほか 蚊相撲 柑子

民俗博物館

休月曜日 所9:00~17:00 ☎0743-53-3171 ☎0743-53-3173
所大和郡山市矢田町545 所www.pref.nara.jp/bunkak/minpaku/

企画展「モノまんだら 一人にとってモノとは何か」

●8/8(日)・22(日) 企画展列品解説 各日13:30~

安倍文殊院の知恵袋



開催中
~8/22(日)

一般 200円
大・高 150円
中・小 70円

橿原考古学研究所附属博物館

休月曜日 所9:00~17:00 ☎0744-24-1185 ☎0744-24-1355
所〒634-0065 橿原市欽町50-2 所www.kashikoken.jp/museum/

2009年度発掘調査速報展「大和を掘る 28」

写真や出土遺物で最新の調査成果を紹介。

観音寺本開遺跡 弥生土器 壺



開催中
~9/5(日)

一般 400円
大・高 300円
中・小 200円

●土曜講座 8/7・28、9/4 いずれも土曜 各日13:30~ 研究所講堂
▶夏休み子ども考古学講座「琴をつくろう」 会場は、橿原考古学研究所附属博物館、橿原市千塚資料館。8/21(土)・22(日)各日10:00~16:00。無料。小学校4~6年生30人(2日間とも参加できる人)。抽選。往復八ガキで要申込。8/11(水)必着。詳しくは上記博物館まで。

県立美術館

休月曜日(8/9は開館) 所9:00~17:00(なら燈花会会期中の8/5~14は19:00まで開館) ☎0742-23-3968
テレホンサービス☎0742-23-1700 ☎0742-22-7032 所奈良市登大路町10-6 所www.pref.nara.jp/dd.aspx_menuid-11842.htm

館蔵品展「大和百景一館蔵品で巡る奈良・大和路」

館蔵の近代日本の洋画、日本画、版画から、奈良・大和路風景をテーマとした作品を紹介。

網谷 幸二《大和遠望》1987年



開催中
~9/12(日)

一般 400円
大・高 250円
中・小 150円

万葉文化館

休水曜日・8/9~13 所10:00~17:30 ☎0744-54-1850
☎0744-54-1852 所明日香村飛鳥10 所www.manyo.jp/

すべて見せます 万葉日本画(中期・後期)

当館の基幹コレクションとも言うべき「万葉日本画」154点を3期に分けて一挙公開。

中：~8/8(日)
観：8/14(土)~9/14(火)

一般 600円
大・高 500円
中・小 300円

▶七夕祭 8/7(土)16:00~20:30 岩絵の具を使ってうちわをつくろう! 指導:日本画家 烏頭尾 精さん(16:00~、17:00~の計2回、各回先着30人、材料費500円)、そうめん流し(18:00~、先着500食、無料)、七夕コンサート(19:00~、無料)

図書館情報館

休月曜日(8/30は開館)・8/27 所9:00~20:00 ☎0742-34-2111
☎0742-34-2777 所奈良市大安寺西1-1000 所www.library.pref.nara.jp/

企画展「神話の国から~鳥根県立図書館との資料交換展示~」

他県図書館との交流展第5弾。神話の国、そして古事記や風土記で古代の奈良と相通じる鳥根県から、風土記写本や出雲大社関係資料で奈良との関わりを探る。観光ポスターもあわせて展示。

8/3(火)
~15(日)

無料
*2階メインエントランスホール

新公会堂

休月曜日 ☎0742-27-2630 ☎0742-27-2634
所奈良市春日野町101 所www.shinkokaido.jp/

燈花会 子ども能舞台

伝統文化を学ぶ子どもたちが、能楽ホールで日頃の練習成果を披露。「なら燈花会」にお越しの際は、新公会堂にも足をお運びください。



8/8(日)
~11(水)
18:30開演

無料

県民サロンコンサート(県庁舎東棟県民ホール)

所県文化課 ☎0742-27-8478
☎0742-22-7215

▶「いい顔 いい声」 出演：七つ星コーラス(コーラス)

8/20(金)
12:10~12:45

無料

奈良県の人口(平成22年6月1日現在)

男 682,099人 女 736,083人 計 1,398,182人(対前月-416人) 世帯数 565,801世帯(対前月+262世帯)

情報ファイル

試験案内

マークの見方
 ● 申し込み
 ◎ 問い合わせ
 日時
 場所
 ホームページ
 Eメール

子どもも楽しめるイベント
 電子申請
www.egov-nara.jp/e-kotonara/

※印のある問い合わせ先・所在地のないものは奈良県庁(〒630-8501奈良市登大路町30番地)です。
 FAX番号の記載がない場合は、県広報広聴課 ☎0742・22・6904で取り次ぎます。

奈良県職員および奈良県市町村立小・中学校事務職員採用Ⅱ種試験、奈良県職員社会人経験者採用試験

第1次試験日 9月26日(日)

対象Ⅱ種Ⅰ種 平成元年4月2日から平成5年4月1日までに生まれた人

【社会人経験者】昭和50年4月2日から昭和56年4月1日までに生まれた人

採用予定Ⅱ種Ⅰ種 総合職4人程度、警察事務職6人程度、小・中学校事務職5人程度

【社会人経験者】総合職10人程度

申込書は左記または県庁県民ホール、高田・桜井・吉野県税事務所などで配布。

①電子申請で8/13～30(郵送も可、8/13～9/2)に左記へ。

②県人事委員会事務局 ☎0742・25・0771
 〒6308131 奈良市大森町57-12
www.pref.nara.jp/dd_aspx_menuid-1702.htm

奈良県立医科大学付属病院 看護師・助産師(正規)採用試験

試験日 8月28日(土)・29日(日)のいずれか1日(受験票でお知らせします)

試験場所 奈良県立医科大学看護学科校舎

○平成23年4月1日採用分
 対象 看護師・助産師免許取得見込者または所持者

○平成22年10月1日採用分
 対象 看護師・助産師免許所持者

①郵送で指定の履歴書・卒業(見込)証明書・看護師または助産師免許証のコピーを8/13(消印有効)までに左記へ。

②公立大学法人奈良県立医科大学総務課
 〒6348621 橿原市四条町840
 ☎0744・22・3051
www.naramed-u.ac.jp/hp/

奈良県看護師・助産師採用試験

試験日 9月15日(水)

試験場所 県庁内会議室(奈良市)

試験科目 論文・面接

受験資格 昭和36年4月2日以降生まれの免許所持者または平成23年に免許取得見込の人

①郵送か持参で必要書類を8/30～9/9に左記へ。窓口受付は平日9時～17時。電子申請でも応募可(9/6締切)。

②県医療管理課 ☎0742・27・8647
www.pref.nara.jp/dd_aspx_menuid-11576.htm

消防設備士試験

試験日 9月23日(祝)

試験場所 天理教おやさとやかた(天理市)

試験区分 Ⅱ全類

試験案内は、下記または各消防本部、県消防救急課で配布。

①郵送か持参で8/5～12(消印有効)に左記へ。窓口受付は平日9時～16時。

②消防試験研究センター 奈良県支部
 〒6308301 奈良市高畑町菩提11166
 なら土運会館3階 ☎0742・27・5119

今年で4回目! 「県庁ほのあかり2010」

8/5(木)～14(土)19時～21時45分

夏の風物詩、なら燈花会の開催期間中、県庁周辺でも楽しいイベントがいっぱい! なら燈花会とご一緒に☆

① 県庁ほのあかり 県庁ならの魅力創造課 ☎0742・27・1515
 LEDのオブジェとろうそくで県庁を彩ります。

② 議会棟回廊特別開放 県管財課 ☎0742・27・8406
 18時～21時45分 県庁ほのあかりの幻想的な雰囲気を上から楽しめます。議場の見学もできます。(議会日よりP4参照)

③ 県庁屋上夜間特別開放 県管財課 ☎0742・27・8406
 18時～21時45分 奈良の夜景を満喫できます。

④ 県庁星空コンサート&議会ミニ音楽会
 【星空】19時～20時 【議会】19時30分～20時 (ともに予定)
 美しい音色に耳を傾けてみませんか。
 県文化課 ☎0742・27・8478 県議会事務局 ☎0742・27・8950

⑤ 「奈良のうまいもの」販売 県マーケティング課 ☎0742・27・7401
 17時～22時。奈良ならではの お弁当やスイーツなど色々。

⑥ 燈花と芸術の森 県内美術系学校の生徒や作家が作った彫刻作品などを展示。県文化会館 ☎0742・23・8921

東南アジア青年の船 ホストファミリー

内閣府が実施する「東南アジア青年の船」に参加外国青年等の受入ホストファミリーを募集(受入実施団体は奈良県青年国際交流機構)。15家庭(抽選)。受入日程は、10/29(夕方)～31(午前)の2泊3日。

① 10/2に説明会を奈良市内で開催予定。
 ② 申込用紙の請求・提出は左記まで。9/13必着。

③ 県青少年・生涯学習課 ☎0742・27・8615

募集

第5回「ふるさとカフェ」参加者

●9月9日(木) 10時30分～11時30分

所 クイーン・アリス・シルクロード(奈良市)

奈良にゆかりのある石

鍋裕さん(クイーン・

アリスオーナーシエフ、

金春 智子さん(脚本家)

と荒井知事が「奈良の今」「奈良のこれから」

「奈良への思い」を語る。40人。抽選。飲み

物代500円。県内在住・在勤・在学の人

当日の様子は後日奈良テレビで放送予定。

●ハガキかFAX、Eメール、電子申請で、

住所・氏名・電話番号・性別・年齢・職業

・「ふるさとカフェ参加希望」と記入し左記

へ(1申込2人まで。2人の場合も、全員の

情報を記入)。8/30必着。当選者には参加

票を発送。外れた場合連絡いたしません。

●県政策推進課 ☎0742・27・8306

☎0742・22・8012

●seisakuc@office.pref.nara.jp

●www.pref.nara.jp/dd_asox_menuid-12188.htm



ル4階) ☎0742・35・6280

●www.pref.nara.jp/dd_asox_menuid-1642.htm

平城遷都1300年記念プレミアム

商品券を利用できるお店(参加店舗)

県では、15%のプレミアム付き商品券を10

月と2月に販売(総額34億5000万円)。

1セット1万1500円を1万円で購入(販売

15%のうち、参加店舗は5%負担)。

県内の小売店・飲食店・旅館等で、商品券

が使える事業者を募集。

●7/29～8/20。詳しくは左記コールセ

ンターまで。申込用紙は、各商工会議所・

商工会、左記ホームページからも入手可。

●奈良県プレミアム商品券コールセンター

☎06・6375・2519

☎06・6375・7244

●info@1300premium.pref.nara.jp

●http://1300premium.pref.nara.jp/

「日中韓電子フォーラム」参加者

7月から9月にかけて、日中韓の子どもた

ちと女性を対象に、インターネットを使っ

た電子フォーラムを行い、日中韓の交流の

あり方や未来像を提案します。

このフォーラムでの議論に対するコメント

やアンケート等を専門ウェブサイトに回

答してください。人を募集。

●8/31までに、専用サイト(☎http://www

forum.nihoku-nara.jp/)へアクセスして、

参加ください。

●運営事務局(編集工学研究所内)

☎03・3568・2100

●平城遷都1300年記念事業推進局企画課

☎0742・27・5821

平城遷都1300年祭情報

ここが邪馬台国!! フォーラム

「甕れ卑弥呼王国」

●9月11日(土) 13時～(12時30分開場)

所 桜井市民会館

卑弥呼の時代を現代に置きかえ、各関係(ハ

ネリスト)が国(地域)づくりを考える「仮想

王国閣議(シンポジウム)」を開催。先着

1,200人。無料。

●ハガキかFAXで「邪馬台国フォーラム

参加希望」と明記のうえ、郵便番号・住

所・氏名・年齢・電話番号・希望席数(2

席まで)を左記へ。8/27締切。

●(社)平城遷都1300年記念事業協会県内事業室

〒6308113 奈良市法蓮町757

☎0742・25・2010

☎0742・23・2500

磯城の里、奈良盆地のへそウオーク

「大和國中(くんなか)を歩く」

●10月17日(日) 8時30分～9時受付

所 近鉄田原本駅前広場

奈良盆地の中央(へそ)にある磯城郡の歴史

遺産を巡るウオーク。へそコース(約10km)

と國中コース(約15km)。地域のもてなしや

秘仏の特別開帳のほか、クイズラリーも同

時開催。参加費500円。小学生以下は無料。

●ハガキかFAX、Eメールで、参加者全

員の住所・氏名・年齢・希望コース・代表

者の電話番号を左記へ。9/17必着。

●奈良盆地のへそウオーク係(三宅町総務課内)

〒6360213 磯城郡三宅町伴堂689

☎0745・44・4334

●shiki-walk@town.miyake.nara.jp

「祈りの回廊」

奈良大和路秘宝・秘仏特別開帳

秋期版パンフレット発行!

「祈りの回廊」で秋期に特別開帳される社

寺の情報を掲載したパンフレットを県内の

主要駅や観光案内所、道の駅などで配布。

平城遷都1300年祭のホームページ(☎

www.1300.jp/)でもご案内しています。

●平城遷都1300年祭コールセンター

☎0742・25・2010

☎0742・20・0710

第66回日本ユネスコ運動全国大会 in 奈良

●9月25日(土) 13時～17時35分

所 奈良100年会館(奈良市)

「和をもって貴しとなす」日本の伝統と文

化を未来へ」を大会テーマに、奈良国立

博物館学芸部長 西山厚さんの基調講演と

法隆寺 大野玄妙管長、東大寺 橋本聖圓長

老、春日大社 花山院弘匡宮司、西山厚さ

ん、帝塚山短期大学名誉教授 青山茂さん

のバネルディスプレイ。

●ハガキかFAXで「日本ユネスコ運動全

国大会 in 奈良参加希望」の旨・住所・氏

名・参加人数・電話番号・FAX番号を左

記へ。9/10必着。先着300人。無料。

●近畿日本ツーリスト(株)奈良支店「第66回

日本ユネスコ運動全国大会 in 奈良」

〒6308241 奈良市高天町383

近鉄高天ビル3階

☎0742・23・4891

☎0742・22・8946

都市計画公聴会 公述人

時 8月28日(土) 13時

(奈良市中部公民館 ホール)

時 8月29日(日) 13時

(県橿原文化会館 小ホール(橿原市))

「都市計画区域の整備、開発及び保全の方針」「大和都市計画区域の市街化区域と市街化調整区域との区分及び用途地域」に関する都市計画の変更案について公聴会を開催。
*変更案は、左記または県内関係市町村の都市計画担当課で8/3～17の執務時間内
に閲覧可。左記ホームページにも掲載。
①公聴会で意見を述べたい人は、持参か郵送で、住所・氏名・年齢・職業・電話番号・公述希望日・意見の要旨とその理由を記載した公述申出書を左記へ。8/18必着。

*傍聴は申込不要。ただし、公述申出書の提出がなかった場合は、公聴会は中止します。
②県都市計画室 ※0742・27・7520
www.pref.nara.jp/od_aspx_menuid-4185.htm

お知らせ

「おいしい奈良産協力店」と連携して地産地消に取り組みます
「おいしい!」は、近くにある!

多種多彩な県産農産物をアピールする「なら産彩」のシンボルマークのある「おいしい奈良産協力店」は、奈良産の食材を購入できるスーパーマーケットです。今後、「おいしい奈良産」キャンペーンの開催など、

みなさん、奈良産のおいしい食材を食べま



しょう。登録店舗は左記ホームページで。

③県マーケティング課 ※

0742・27・7401

www.pref.nara.jp/od_aspx_menuid-20194.htm

パーク&サイクルライド「古都りん」

時 8月20日(金) 27日(金) 8時～16時

所 平城宮跡駐車場(大和郡山市九条公園) 電動アシスト自転車であらゆる奈良めぐり♪1300年祭春季フェアで大好評の無料貸出自転車「古都りん」を夏季フェアでも開催!平城宮跡会場はもちろん、薬師寺・法隆寺などの世界遺産を気軽にめぐるチャンス!まほろばの風を感じる「古都りん」を体験しませんか。
申込不要。利用当日、九条公園にて受付(数に限り有り、駐車場の運営協力金500円要)。

④県道路・交通環境課 ※
0742・27・7496

奈良県秘宝・秘仏拝観サポート

時 6月11日(土)～11月7日(日)

所 平城遷都1300年祭「秘宝・秘仏特別

開帳(秋期)」を実施する社寺

高齢者、障害者の方で、ご自身あるいはご家族・介助者のみの付き添いだけでは社寺拝観に不安のある方を対象に、県から派遣するボランティアが、サポートを行います。
⑤予約制。拝観予定日の2週間前までに所定の様式で、郵送かFAX、Eメール、電話で左記へ。受付期間は8/2～10/25。

⑥県健康福祉部拝観サポートデスク ※

0742・27・3600

0742・22・5709

⑦ hakan@office.pref.nara.lg.jp

www.pref.nara.jp/od_aspx_menuid-2606.htm

～平城遷都1300年祭第64回全国お茶まつり奈良大会～

「大闘茶会」参加者募集

利き茶お茶当てコンクール

参加申込
締切
9月30日

11月2日(火) 奈良ロイヤルホテル

A: 午前の部 9:00～12:00
B: 午後の部 13:30～16:30 **合計1,000人募集(抽選)**

⑧申込 往復ハガキかEメール、電子申請で必要事項を記入して下記へ
(1) 代表者の住所・氏名・年齢・電話番号 (2) 参加希望人数
(3) 参加希望時間 (A・B・どちらでも可)

⑨参加費 500円(当日受付で支払い) ※参加資格: 小学生以上
上位入賞者に「奈良県特産品セット」をプレゼント

⑩参加賞 「大和茶」と
「おたのしみ賞品」

※闘茶とは、お茶の産地や銘柄を当てる遊びのことです。鎌倉、南北朝時代に流行した由緒正しき大人の遊びです。

お茶まつりその他のイベント

11月21日(日) なら100年会館 時の広場
日本茶・奈良県特産品 展示即売会

⑪第64回全国お茶まつり奈良大会事務局
(〒630-8501 奈良県農業水産振興課内)

⑫ 64chamatsuri@office.pref.nara.lg.jp
0742・27・7443



お茶まつり奈良 検索

平成22年度奈良県防災総合訓練

時 8月28日(土) 9時～12時

所 大淀町平畑運動公園隣接地(大淀町検垣本) 県内で震度6強の地震が発生したと想定し、迅速、適切な防災活動が行えるよう、消防、警察、自衛隊、防災関係機関等の参加による実践的な訓練を実施。防災に関する展示もあります。会場に駐車場はありませんので、お車の場合は大淀町役場駐車場をご利用ください(会場へのシャトルバスあり)。

⑬県防災統括室 ※0742・27・7006

企業合同説明会

時 9月1日(水) 11時～16時

⑭県新公会堂(奈良市春日野町) 県内の企業約40社参加予定。おおむね35歳未満の就職希望者、平成23年3月大学等卒業予定者対象。予約不要。お気軽にお越しください。

⑮ならジョブカフェ・奈良県経営者協会

0742・20・2210

0742・26・2008

熱中症にご注意を!!

7月から9月にかけては、熱中症が発生しやすい時期です。熱中症は、屋外やスポーツ中にだけ起こるわけではありません。屋内でも、温度、湿度が高い場合に起こるこ

とがあります。日常生活での予防は、

●こまめに水分補給

●外出は通気性のよい服装で（帽子や日傘を使用）

●睡眠不足など体調が悪いときは外出や運動を控える

●十分注意をしてください。

●県保健予防課※ ☎0742・27・8612

クリーンアップならキャンペーン

ゴミのポイ捨てや落書きのない美しいまちづくりを進める親切・美化県民運動の一環で9月を「クリーンアップならキャンペーン月間」とし、集中的な啓発活動および美化活動を展開。9/5(日)は美化統一実践日として奈良公園など県内20か所で清掃活動を行うほか、落書き消去活動も行います。ぜひお近くの地域へご参加ください。

●県協働推進課※ ☎0742・27・8713

●www.pref.nara.jp/dd.aspx?menuid=18092.htm

学ぶ

自主防犯・防災リーダー研修

時 10月30日、11月20日、12月4日、1月15日
いずれも土曜

●所 県社会福祉総合センター（橿原市）

地域のリーダーに防犯・防災のノウハウを学んでもらう研修。150人。4日間とも受講できる人。無料。防災士試験（有料）の受験資格あり。

●申込書に必要事項を記入し、郵送かFAX、Eメールで左記へ。9/10必着。申込書は左記またはホームページからも入手可。

●県安全・安心まちづくり推進課※

☎0742・27・8576
☎0742・27・5280

●e-zenzen@office.pref.nara.jp

●www.pref.nara.jp/dd.aspx?menuid=1828.htm

平城遷都1300年記念経済フォーラム

時 9月4日(土) 13時30分～17時30分

●所 県新公会堂（奈良市）

「1300年」「東アジア」「歴史と交流」をキーワードに、日本と東アジアの未来を展望。基調講演に事業仕分けで知られる構想日本代表の加藤秀樹さん、モデレーターは編集工学者の松岡正剛さん。

●8/20締切。450人。抽選。ハガキかFAX、インターネットで郵便番号・住所・氏名・職業・電話番号を日本経済新聞社大阪本社クロスメディア大阪営業局H係

(〒5408588 大阪市中央区大手前1-1-1) ☎06・6941・8232

●http://net.nikkei.co.jp/

●県平城遷都1300年記念事業推進局企画課※

☎0742・27・5821

☎0742・27・5821

ストップ温暖化推進員養成講座

時 9月11日・25日、10月9日いずれも土曜

●所 県文化会館（奈良市）

9/25のみ県商工会議所（奈良市）
地球温暖化防止に関して熱意と行動力があり、県内で活動可能な18歳以上（平成23年4月1日現在）で3日間とも受講できる人。先着30人。無料。

●申込書に必要事項を記入し、郵送かFAX、Eメールで、住所・氏名・年齢・電話番号・FAX番号・Eメール・職業（学校）・自己紹介・講座への期待・参加動機をA4用紙1枚で左記へ。9/3締切。

●県環境政策課※ ☎0742・27・8732

☎0742・22・1668

●e-kankyo@office.pref.nara.jp
●www.eco.pref.nara.jp/

農業大学校オーブンキャンパス

時 8月22日(日) 9時30分～12時

(受付9時15分)

就農に関心のある人を対象に農大の紹介、施設見学、入学・研修相談を実施。「野菜概論」の体験講義を開催。65歳未満。80人。ハガキかEメールで行事名・住所・氏名（ふりがな）・電話番号・年齢・性別を左記へ。8/12必着。

●所 県農業大学校

〒6330046 桜井市池之内13001

☎0744・43・1551

●e-naradi@mahoroba.ne.jp

光明皇后1250年御遠忌

時 9月12日(日) 13時～16時(受付12時)

●所 県新公会堂（奈良市）

光明皇后1250年御遠忌を迎え、悲田院・施薬院を設置された光明皇后にちなんだシンポジウム。森本公誠さん（東大寺長老）による基調講演、パネルディスカッション、参加者交流会など。無料。

●要申込（応募多数の場合は抽選）。

●詳しくは左記まで。

●県地域福祉課※ ☎0742・27・8503

☎0742・22・5709

●www.pref.nara.jp/dd.aspx?menuid=1644.htm

橿原公苑野球場が (愛称 佐藤薬品スタジアム) リニューアルしました!



県は、水はけをよくするため、黒土の入れ替えや外野部を人工芝にするなど、痛んだグラウンドの全面改修をしました。グラウンドが一新され、7月から愛称が「佐藤薬品スタジアム」となった野球場を、スポーツを楽しむ、健康づくりの場としてご利用ください。



施設概要

愛称 佐藤薬品スタジアム(橿原公苑野球場)
グラウンド 面積: 12,365㎡
両翼: 93m 中堅: 120m
内野: 黒土混合土
外野: ロングバイル人工芝 t=65mm
スコアボード: 磁気反転式掲示板
ナイター照明: 45灯用照明鉄塔6基
観客席 メイン内外野スタンド計10,000人

●県立橿原公苑 ☎0744・22・2462

スキルアップする!

就職希望者対象「パソコン講習」

9月14日(火)～10月1日(金)

【土・日・祝日除く12日間】9時～16時

エクセルの基礎知識のある人対象。短期間でエクセル3級レベルまで習得。表計算やグラフなどの作成方法を学ぶ。評価試験あり(最終日)。受講料13,500円(別途テキスト代・受験料必要)。24人。抽選。

8/17(9時～17時)か8/18(9時～12時)に、80円切手と長形3号封筒を本人が受講希望会場に持参し、面談のうえ申込。

所 同 奈良しごとセンター(奈良市西木辻町)
〒0742・23・5730
高田しごとセンター(大和高田市西町)
〒0745・24・2010

きこの効能説明会「きこの体にいい話」

8月26日(木) 9時15分～12時

所 桜井市立中央公民館

寺下隆夫さん(近畿大学教授)による講演。きこのメニュー提案、試食、食材無料配布あり。無料。50人程度。抽選(未受講者優先)。

8/13必着。8/13必着。8/13必着。

8/13必着。8/13必着。8/13必着。

点訳専任者養成講習会

10月18日～3月28日

月曜日午前中(全20回)

視覚障害者用点訳図書の製作ボランティアを養成。20人。教材費自己負担あり。事前選考あり(9/27)。

8/13必着。8/13必着。8/13必着。

号・職業を左記へ。8/31消印有効。

所 同 県視覚障害者福祉センター

〒6340061 橿原市大久保町32011

〒0744・29・0123

自殺予防週間

9月11日(土) 13時30分～16時

所 同 新公会堂(奈良市)

500人。抽選。無料。植村圭子さん(奈良のいのちの電話協会)、海原純子さん(心療内科医)による講演とアカペラグループUNIT-Eコンサート。

こころの相談コーナーもあります。

8/13必着。8/13必着。8/13必着。

8/13必着。8/13必着。8/13必着。

8/13必着。8/13必着。8/13必着。

8/13必着。8/13必着。8/13必着。

第20回長寿と健康の祭典

9月11日(土) 12時30分～15時

所 同 県社会福祉総合センター(橿原市)

落語家桂三枝さん、鈴木隆雄さん(国立長寿医療研究センター研究所所長)による講演の他、湯浅景元さん(中京大学体育学部長・教授)による体操。540人。抽選。

8/13必着。8/13必着。8/13必着。

8/13必着。8/13必着。8/13必着。

8/13必着。8/13必着。8/13必着。

8/13必着。8/13必着。8/13必着。

自主防犯・防災に関する講演会(中和)

8月18日(水) 13時20分～16時

所 同 宇陀市文化会館「かぎろひホール」

災害や犯罪に強い安全で安心なまちづくりを進めるための基調講演とパネルディスカッション。200人。

8/13必着。8/13必着。8/13必着。

8/13必着。8/13必着。8/13必着。

8/13必着。8/13必着。8/13必着。

8/13必着。8/13必着。8/13必着。

相談

「相談ならダイヤル」の開設

県民の方が、どこに相談していいかわからない場合のご相談やお問い合わせに対応する総合窓口。8月23日(月)より。開設時間は8時30分～17時15分。土・日・祝日、年末年始は休み。

8/13必着。8/13必着。8/13必着。

8/13必着。8/13必着。8/13必着。

8/13必着。8/13必着。8/13必着。

8/13必着。8/13必着。8/13必着。

旧世尊院ミニジャズライブ

8月22日(日) 19時30分

所 同 岡田真知&フレンドズが出演。先着100人。受講料1,000円。

8/13必着。8/13必着。8/13必着。

8/13必着。8/13必着。8/13必着。

8/13必着。8/13必着。8/13必着。

多くの人にこだわりの職人技を伝えたい

リフォーム・修理・オーダーメイド

自分らしい上質の価値観 大切な人だからマイオーダーメイド

金プラチナ買取 キャンペーン

眠っているジュエリーありますか?
査定無料 出張買取いたします

jewelry I koribout
～まずはお気軽にご連絡ください～
TEL.0742-71-2073

真珠 50%OFF

学園前店 New Open

伊勢前店 奈良市学園北1丁目 8-8 サンライトビル 1F 営業時間/10:00～18:00
高の原店 奈良市朱雀 1-17-17 営業時間/10:00～19:00

☎0742・23・5821
 ☎0742・23・5836
 info@nara-manabi.com
 www.nara-manabi.com

リニア親子セミナー
 ～超低温のふしぎな世界～

①リニア中央新幹線ってなんだろう?? (DVD放映) ②サイエンスショー「超低温のふしぎな世界」③工作「シヤカシヤカライト」④ふおとんの見学。県内在住・在学の小学生(複数可)と保護者(1人)を1組として100人。抽選。
 参加費1組100円。参加した小学生は、感想文か絵画を提出(9/30締切)。



県政テレビ番組 奈良テレビ
県政フラッシュ 毎日21:54~22:00
 県政の出来事を毎日ニュースでお届けします。
奈良!そこが知りたい「地域で災害に立ち向かう!」
 8月21日(土)21:00~21:30[再8/22 17:00~17:30]
 *県政フラッシュはワンセグで前日の放送分をご覧いただけます。[7:30~8:00]
県政ラジオ番組
県政ほっとライン
 FMハイホー(81.4MHz)毎週月~金 10:15~10:20
県政HOTインフォメーション
 ならどっとFM(78.4MHz)毎週月~金 11:15~11:20

県広報広聴課 ☎0742・27・8326



毎月11日は「人権を確かめあう日」 **人権コーナー**

ふるさとを想う
 東京の建設会社に勤めるタカオは、中学の同窓会に出席するため20数年ぶりに帰郷した。駅前の風景はあいかわらず懐かしい。タカオは野球部とともに頑張っていたヨシオと会えるのが楽しみだった。彼が自慢のクラブさばきで見せてくれたフラインプレーは数知れない。
 いつだったかヨシオの家へ遊びに行った時、近くのグローブ職人さんの仕事を見せてもらったことがあった。職人のおじさんは、子どもの頃ひどい差別があつて、あまり学校に行けなかったそうだ。「おっちゃんのグローブはうちのムラの自慢や。せやのに、なんで部落差別なんかあんなやろ。」そう言ったヨシオは、こぶしを固く握りしめていた。

今月のポスター
 平成22年度人権啓発ポスター優秀作品
 みんなの気持ちを持ちあわせよう!
 大和高田市立徳園小5年 小椋萌恵さん

誰でも自分の大切なふるさとがあるのに、それが避けられたり、嫌われたりするのはどういふことか。今でも不動産取引で差別につながる情報が流されたり、不正な方法で他人の住民票等を手に入れたりして身元調査をしたりということが起きている。「こんなことは許されないはずなのに……」
 万葉集にも詠まれた美しい山の姿が、タカオのすぐ近くに見えた。

申往復ハガキで住所・参加者(小学生と保護者)の氏名(ふりがな)・電話番号・小学校名・学年・何を見て応募されたかを左記へ。8/16必着。
 関リニア中央新幹線建設促進奈良県期成同盟会(県道路・交通環境課内*)
 ☎0742・27・8102
 www.pref.nara.jp/dd_asox_menuid-15570.htm
奈良競輪8月開催日程
 ◎S級「競友会ドリーム賞」
 17日(火)~19日(木)
 ◎豊橋記念場外 7/29~1日

◎岸和田S級場外 2日~3日
 ☆全日本選抜場外(GI) 5日~8日
 ◎びわこS級場外 9日~11日
 ◎富山記念場外 13日~16日
 ◎小田原記念場外 21日~24日
 ◎向日町S級場外 25日~27日
 ◎玉野S級場外 28日~30日
 場外発売は、すべて全レース発売。
 ◎県営競輪場 ☎0742・45・4481
 競輪開催中は近鉄大和西大寺駅から無料バス運行。近鉄平城駅から約700m。
 www.narakei.jp/



みんなの力で暴力団を追い出し、明るい街を作しましょう 広告

暴力団 **を利用しない** **を恐れない** **に金を出さない**

第19回 暴力団・銃器追放奈良県民大会

日時 平成22年8月30日(月曜日) 午後1時30分~

場所 奈良県生駒郡斑鳩町興留10-6-43 いかるがホール 大ホール

(財)奈良県暴力団追放県民センター 〒630-8131 奈良市大森町57番の3 奈良県農協会館5F ☎0742 (24) 8374



ふるさと奈良への便り

(各界で活躍する県ゆかりの人の紹介)

県民だより奈良

第290号 平成22年8月1日発行・奈良県広報広聴課
〒630-8501 奈良市登大路町30番地 ☎0742・27・8336
奈良県ホームページアドレス (www.pref.nara.jp)
〒630-8501 奈良市登大路町30番地 ☎0742・27・8336

※この「県民だより奈良」は県内の各家庭にお届けしています。
ご住所で未届の方はおられましたら、ご連絡ください。また、
宛先と異なる「県民だより奈良」も発行しておりますので、
必要の方は県広報広聴課へご連絡ください。

私は東京で生れ御所で育ちまして、今は東京に住んでいます。その意味では、私は東京と奈良の両性動物なのです。そんな関係で、荒井知事さんとも親しくさせていただいており、平城遷都1300年記念事業の一環、「弥勒プロジェクト」として取り組んでおられる「日本と東アジアの未来を考える委員会」の委員も務めております。

1300年前の平城京が元のままのままで保存されていることは、古今東西の歴史の中でも珍しいことです。これも、我々の先輩、奥野誠亮さんが長く文部大臣をやっておられたからで、平安京の跡が今はかけらも残っていないのに比べれば、この事業の偉大さが判らうというものです。

先日、奈良ロータリークラブ会長の豊澤安男さんのお招きで、卓話(スピーチ)の機会をいただき奈良ホテルに参りました。そこでは岡村吾郎さんや小山新造さんなど、親しいお仲間にお会いしたのですが、何と言ってもこのホテルへ久しぶりに来て、思い出すのは奈良青年会議所(JC)のことです。

私が御所におりました時、奈良県に初めてJCを作ろうということ、県内の18名の若者が集って奈良JCを作り、毎月このホテルへ例会に集ったものです。今は県内に沢山のJCができ、頼もしい限りです。観光行政にも詳しい荒井知事さんのご指導で、平城遷都1300年を機に奈良も大きく発展することでしょう。

奈良の未来に期待



財団法人 和敬塾
塾長 前川 昭一 さん
東京都在住(御所市出身)

クイズ&プレゼント

○に当てはまる文字を教えてください

Q 平城遷都1300年祭 平城宮跡会場で、8月20日から27日まで開催される夏季フェア「○と灯りのフェア」 ヒントは3ページ

ハガキに答えと、住所、氏名、年齢、電話番号、「県民だより奈良」の感想(良かったコーナー・取りあげてほしい話題・改善点)などを記入して、〒630-8501(住所記入不要)奈良県広報広聴課へ。ホームページ(www.pref.nara.jp/koho/kenmindayori/)からも8/1以降、ご応募できます。個人情報は、プレゼントの発送以外には利用いたしません。

プレゼント



締め切りは、**8月31日**
(消印有効)

正解者の中から抽選で、「大阿太高原の20世紀梨」1箱を15名の方にプレゼント!
(大淀町果樹組合提供 ☎0747-52-4184)
園吉野郡大淀町佐名伝・薬水
www.ooada-kogen.net/kumiai/

百余年の歴史を持つ大淀町の大阿太高原の梨は、甘くてジューシー、おいしさ抜群!幸水、豊水、20世紀、新高梨など8月から10月にかけては梨狩りも楽しんでいただけます。通販もご利用ください。

6月号の答えは「大和丸」でした。応募総数2,640件。

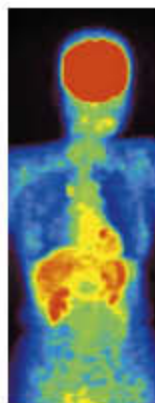
広告

2万件を超えるPET検査5年の実績

PETがん検診(自費)

- ◆申し込み期間◆平成22年9月30日まで
- レストラン「寿康」の食事付き
- まずはPET!
PET FIRSTコース 65,000円
- PET検査をプラス!
ブレイクコース 100,000円
- 女性特有の検診をプラス!
レディースコース 130,000円
- 胸部CTも全て込み!
トータルコース 150,000円

※その他のコースやオプションとの組み合わせもあります。



PET画像

4月より早期胃癌を除くすべてのがん疾患がPET検査の保険適用範囲となりました。

がん病変の有無やがんの転移・再発の検索を目的とされるPET検査の適用範囲が4月より拡大されました。詳しくはお問い合わせください。

健康だと思っっている今こそ検診を!
現在、がんは死亡原因の第一位で、年々増加の一途をたどっています。奈良県では昨年10月に「奈良県がん対策推進計画」を策定し、がん検診の受診率向上に取り組みしています。
がんの罹患については確かに遺伝的要素の強いがんもありますが、すべての人に罹患する可能性があります。しかし、早期に発見さえすれば、決して治らない病気ではなく、少なくとも自覚症状がでる前に見つかるがんについては治療率が上がります。
当施設のPETがん検診は全身のチェックを最長5時間程度で行え、がんの早期発見につとめています。
※PET検査では胃・泌尿器系など発見しにくいがんもあります。



PET



医療法人 康仁会 西の京病院内
メディカルプラザ薬師西の京

奈良市七条95-1 ☎0742-35-1215

http://www.nishinokyo.or.jp/plaza 企画: グランプラザ西の京

近鉄福原線「西ノ京」駅下車 徒歩10分/タクシー4分
バス停「西の京病院」下車すぐ ※駐車場60台完備
送迎バス 西大寺駅南口より
月~土8:00~18:00
バス時間(毎時0:20:40分発)
※月・金のみ17:40~20:00迄運行



奈良県庁 代表電話 0742・22・1101
〒630-8501 奈良市登大路町30番地

※FAXでの問い合わせは各掲載記事の問い合わせ先へ。FAX番号の記載がない場合は、県広報広聴課 ☎0742・22・6904 で取り次ぎます。



県では、経費削減のために有料広告を掲載していません。
申込・お問い合わせは、大光宣伝株式会社 ☎0120・540・888(まで)