

奈良県感染症情報

平成 27 年 第 3 週 (1 月 12 日 ~ 1 月 18 日)
 奈良県感染症情報センター (奈良県保健研究センター)
<http://www.pref.nara.jp/27874.htm> TEL:0744-47-3183

！！インフルエンザ警報発令中！！

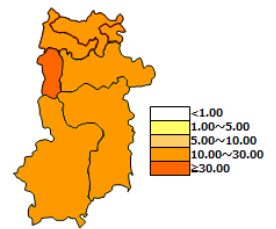
◆ 定点把握感染症報告状況 (定点当たり患者報告数の上位5疾患) ◆

順位	疾患名	奈良県			北部	中部	南部
		定点当たり	(前週)	増減			
1	インフルエンザ	26.11	(26.74)	↗	→	↑	↑
2	感染性胃腸炎	4.21	(4.41)	→	→	→	↓
3	RS ウイルス感染症	1.15	(1.21)	↘	↘	↘	↗
4	A群溶連菌咽頭炎	1.09	(1.12)	→	→	↗	↘
5	突発性発しん	0.38	(0.26)	↗	↑	↗	↓

発生状況: **大流行** **流行** **やや流行** **少し流行** **散発** (疾患毎に、基準値を定めています。)
 増減: 過去5週間平均数と比べたときの変化 **↑↑急増**、**↑増加**、**↗やや増加**、**→横ばい**、**↘やや減少**、**↓減少**

◆ 県内概況 ◆

インフルエンザ警報発令中です。今週は桜井保健所管内の報告数がこれまでと比べ大幅に増加しました。葛城保健所管内も大変多い状態が続いており、中部での大流行が特に顕著です。年齢別では、全ての年齢層から報告がありました。インフルエンザワクチンを接種していると、肺炎や高熱、入院を必要とするなどの重症化を予防する効果があります。ただし、接種していても発症することはあります。これまで以上に手洗い・うがいを励みし感染対策を行ってください。また、特に高齢者の方や基礎疾患のある方、妊婦、疲労気味、睡眠不足の方は、人混みや繁華街への外出を極力控える、不織布製マスクを着用するなどの対策を行ってください。



インフルエンザ
保健所別定点当たり報告数

◆ 病原体(ウイルス)検出情報(12月) ◆

※ウイルス分離同日での集計結果

検出病原体	北部	中部	南部	その他	臨床診断名
RS	4	2			RSウイルス気管支炎 (1)、気管支炎 (1)、RSウイルス感染症 (4)
アデノ	2	1	1		扁桃炎 (1)、感染性胃腸炎 (1)
アデノ	3	1			感染性胃腸炎 (1)
アデノ	40/41	1			感染性胃腸炎 (1)
インフルエンザ	AH3	4	10		インフルエンザ(10)、インフルエンザ様疾患 (4)
エコー	30	2	1		無菌性髄膜炎 (2)、感染性胃腸炎 (1)
エコー	3	1			上気道炎 (1)
コクサッキーA群	16	3			手足口病 (3)
コクサッキーA群	9	1			発疹性疾患 (1)
ノロ	GII	2	10		感染性胃腸炎(8)、胃腸炎関連ケイレン (1)、乳児下痢症 (1)
パラインフルエンザ	2	1			クルーズ症候群 (1)
ヒトパレコ	(型不明)	1	1		感染性胃腸炎 (2)
ヒトヘルペス	7	1	1		ヘルパンギーナ (1)、発疹症 (1)

◆ 定点把握感染症報告状況 ◆

平成 27 年 第 3 週 1 月 12 日 ~ 18 日

保健所別報告数	奈良県		北部		中部		南部	
	奈良市	郡山	桜井	葛城	内吉野	吉野	吉野	吉野
インフルエンザ定点数	54	11	16	11	11	2	3	
インフルエンザ	1410	227	353	289	431	48	62	
	(26.11)	(20.64)	(22.06)	(26.27)	(39.18)	(24.00)	(20.67)	
小児科定点数	34	7	10	7	7	1	2	
RSウイルス感染症	39	12	6	16	2		3	
	(1.15)	(1.71)	(0.60)	(2.29)	(0.29)		(1.50)	
咽頭結膜熱	10	1	2	1	6			
	(0.29)	(0.14)	(0.20)	(0.14)	(0.86)			
A群溶連菌咽頭炎	37	11	13	7	5		1	
	(1.09)	(1.57)	(1.30)	(1.00)	(0.71)		(0.50)	
感染性胃腸炎	143	29	44	31	35	1	3	
	(4.21)	(4.14)	(4.40)	(4.43)	(5.00)	(1.00)	(1.50)	
水痘	6	1	2	2	1			
	(0.18)	(0.14)	(0.20)	(0.29)	(0.14)			
手足口病	7	1	2	2			2	
	(0.21)	(0.14)	(0.20)	(0.29)			(1.00)	
伝染性紅斑	1			1				
	(0.03)			(0.14)				
突発性発しん	13	4	5	1	3			
	(0.38)	(0.57)	(0.50)	(0.14)	(0.43)			
百日咳								
ヘルパンギーナ								
流行性耳下腺炎	7	3	4					
	(0.21)	(0.43)	(0.40)					
眼科定点数	9	1	3	2	2	0	1	
急性出血性結膜炎								
流行性角結膜炎	8		3	4			1	
	(0.89)		(1.00)	(2.00)			(1.00)	
基底定点数	6	1	2	1	1	1	0	
細菌性髄膜炎	1		1					
	(0.17)		(0.50)					
無菌性髄膜炎								
マイコプラズマ肺炎	2		2					
	(0.33)		(1.00)					
クラミジア肺炎								
感染性胃腸炎 (ロタウイルス)	1	1						
	(0.17)	(1.00)						

上段 : 報告数
下段 : 定点当たり報告数 報告数÷定点数

◆ 全数把握感染症報告状況 ◆ ()は保健所別内訳

1類感染症	
2類感染症	結核 3件(奈良市 1、桜井 1、葛城 1)
3類感染症	
4類感染症	
5類感染症	カルバペネム耐性腸内細菌感染症 2件(奈良市 1、郡山 1) 後天性免疫不全症候群 1件(内吉野 1) 侵襲性肺炎球菌感染症 1件(奈良市 1) 水痘(入院例) 1件(郡山 1)

❖ 第 3 週のトピックス ❖

◆ヒトと動物に共通するインフルエンザ感染症の概況(厚生労働省検疫所)

<http://www.forth.go.jp/topics/2015/01141559.html>

◆流行が始まったヨーロッパのインフルエンザ(厚生労働省検疫所)

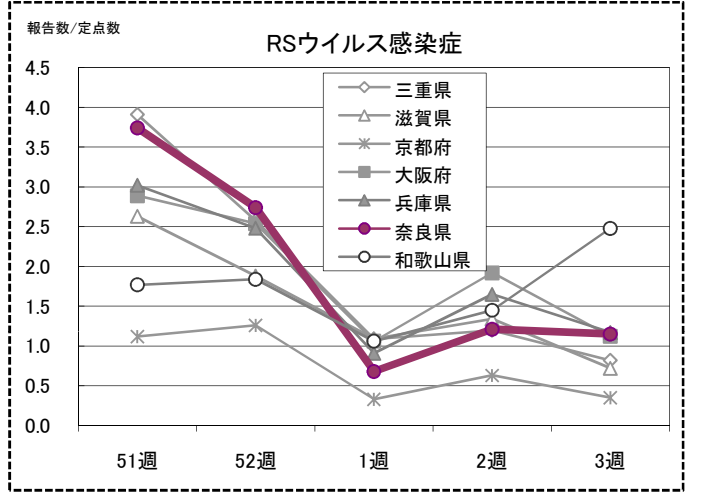
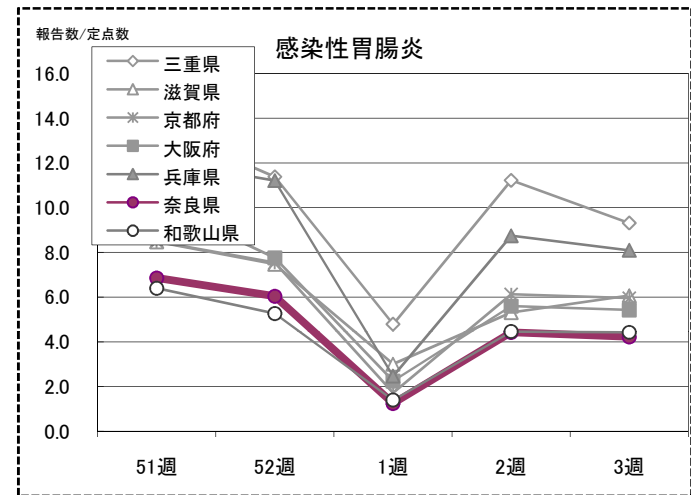
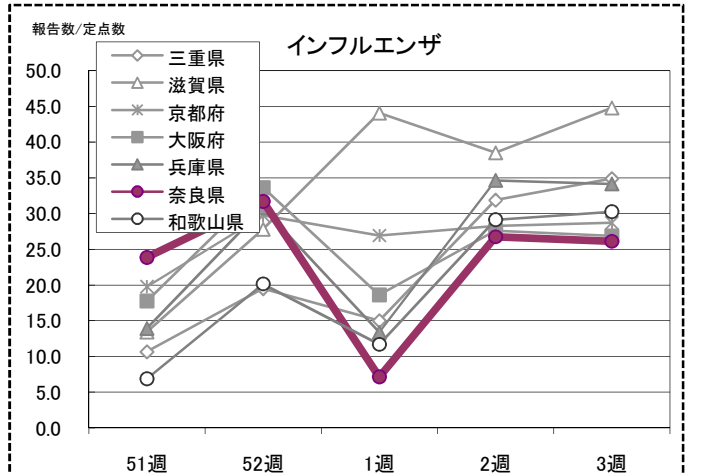
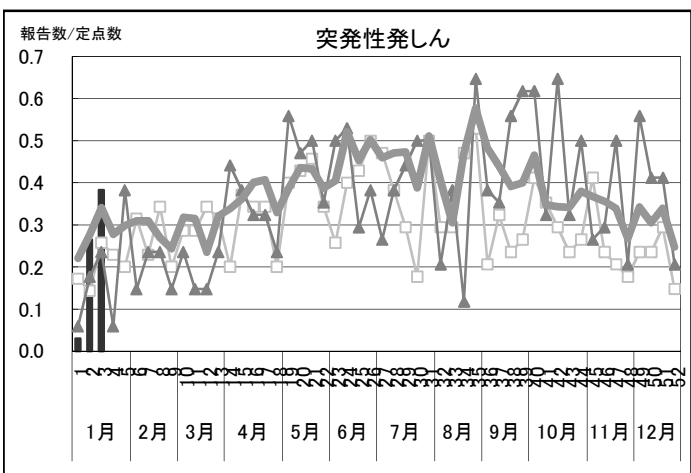
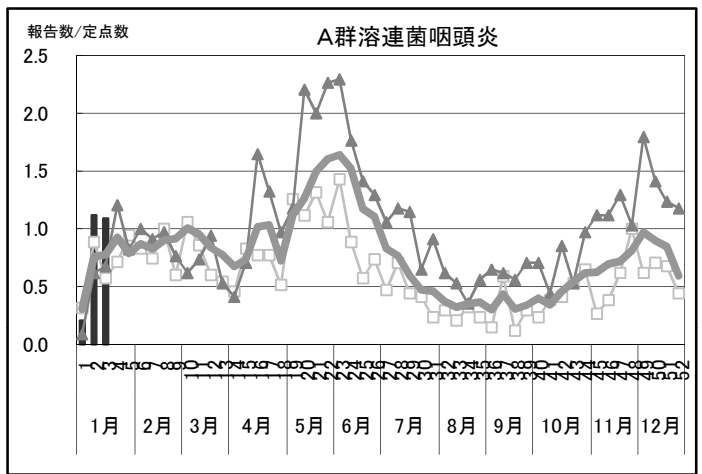
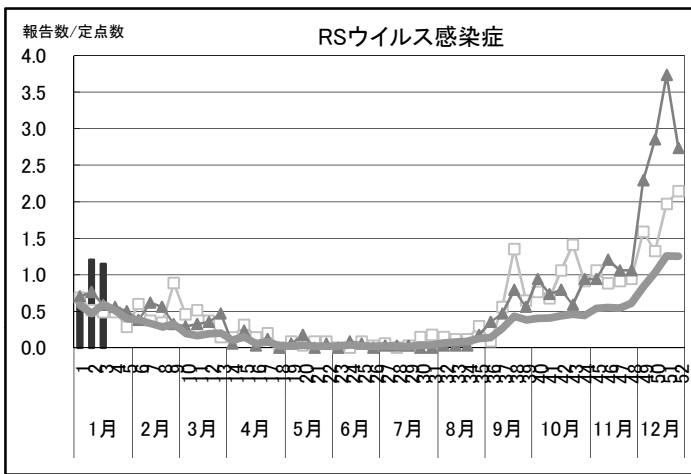
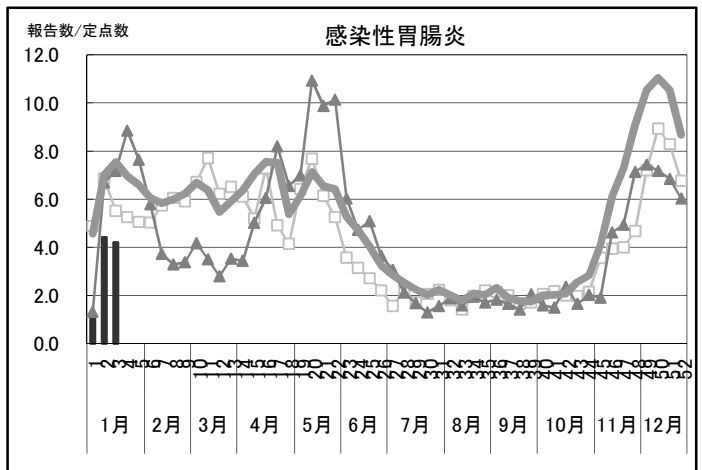
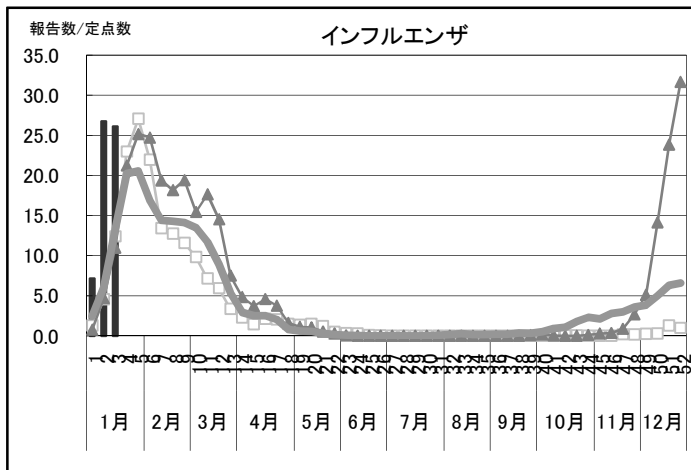
<http://www.forth.go.jp/topics/2015/01161022.html>

年齢別報告数

年齢区分	年齢	年齢区分																合計	累計				
		0-5M	6-11M	1歳	2	3	4	5	6	7	8	9	10-14	15-19	20-29	30-39	40-49			50-59	60-69	70-79	80-
インフルエンザ	男	4	14	41	40	25	34	36	33	45	34	26	113	46	54	33	50	31	24	14	11	708	1606
	女	2	18	27	44	37	32	36	46	23	25	16	87	45	63	51	60	34	31	23	12	702	1634
RSウイルス感染症	男	3	2	7				1														16	49
	女	4	4	8	3		3	1															23
咽頭結膜熱	男			1	1				3	1												8	15
	女			1	1																		2
A群溶連菌咽頭炎	男					3	1	5	3	5	1	1	1									20	50
	女			1	3	4	1		2	3	1			1								17	32
感染性胃腸炎	男		2	14	11	10	5	6	2	3	4	2	8	2	7							76	185
	女	1	5	8	6	1	4	4	6	4	2		10	2	14							67	150
水痘	男		1	1																		3	18
	女		1												1							3	16
手足口病	男				1	2																4	13
	女			1	1	1			1													3	10
伝染性紅斑	男																					1	2
	女												1										
突発性発しん	男		4	4																		8	14
	女		3	2																		5	9
百日咳	男																						
女																							
ヘルパンギーナ	男																						1
女																							
流行性耳下腺炎	男								1	1	1					1						4	7
	女									1	1	1										3	7
急性出血性結膜炎	男																						
	女																						
流行性角結膜炎	男															1		1				2	7
	女																1		1		1	6	14
細菌性髄膜炎	男																						
	女	1																				1	1
無菌性髄膜炎	男																						
	女																						
マイコプラズマ肺炎	男			1																		1	2
	女					1																1	1
クラミジア肺炎	男																						
	女																						
感染性胃腸炎 (ロタウイルス)	男		1																			1	3
	女																						1

❖ 注目疾患の動向 ❖ 全て定点当たり報告数

■ H27 ▲ H26 □ H25 — 過去10年平均



❖ 定点把握感染症報告状況 ❖

平成 26 年 12 月

	奈良県						上段：報告数														累計は、2014年1月からの累計						
	奈良市	郡山	桜井	葛城	内吉野	吉野	年齢	0歳	1-4	5-9	10-14	15-19	20-24	25-29	30-34	35-39	40-44	45-49	50-54	55-59	60-64	65-69	70-	合計	累計		
性感染症定点数	9	3	2	2	0	0	年齢																				
性器クラミジア感染症	7 (0.78)	3 (1.00)	1 (0.50)	1 (0.50)	2 (1.00)	...	男女						1	1		1				1		1			5	60	
性器ヘルペス					男女																				
尖圭コンジローマ	5 (0.56)	1 (0.33)	2 (1.00)		2 (1.00)	...	男女							1		1		1				1			3	21	
淋菌感染症	6 (0.67)		5 (2.50)	1 (0.50)	男女						1	1	2	1			1					6	52		
基幹定点数	6	1	2	1	1	0	年齢																				
メチシリン耐性黄色ブドウ球菌感染症	32 (5.33)	10 (10.00)	14 (7.00)	7 (7.00)	1 (1.00)	...	男女	1		1										1	1	2	15	21	232		
ペニシリン耐性肺炎球菌感染症	17 (2.83)	3 (3.00)	6 (3.00)	4 (4.00)	4 (4.00)	...	男女	1	3						1				1		1	2	6	11	120		
薬剤耐性緑膿菌感染症					男女	3	2															7	12	97	
					男女																		5	55	
					男女																			6	6
					男女																				3

❖ 対象疾患の動向 ❖ 全て報告数

■ H26 ▲ H25 □ H24

