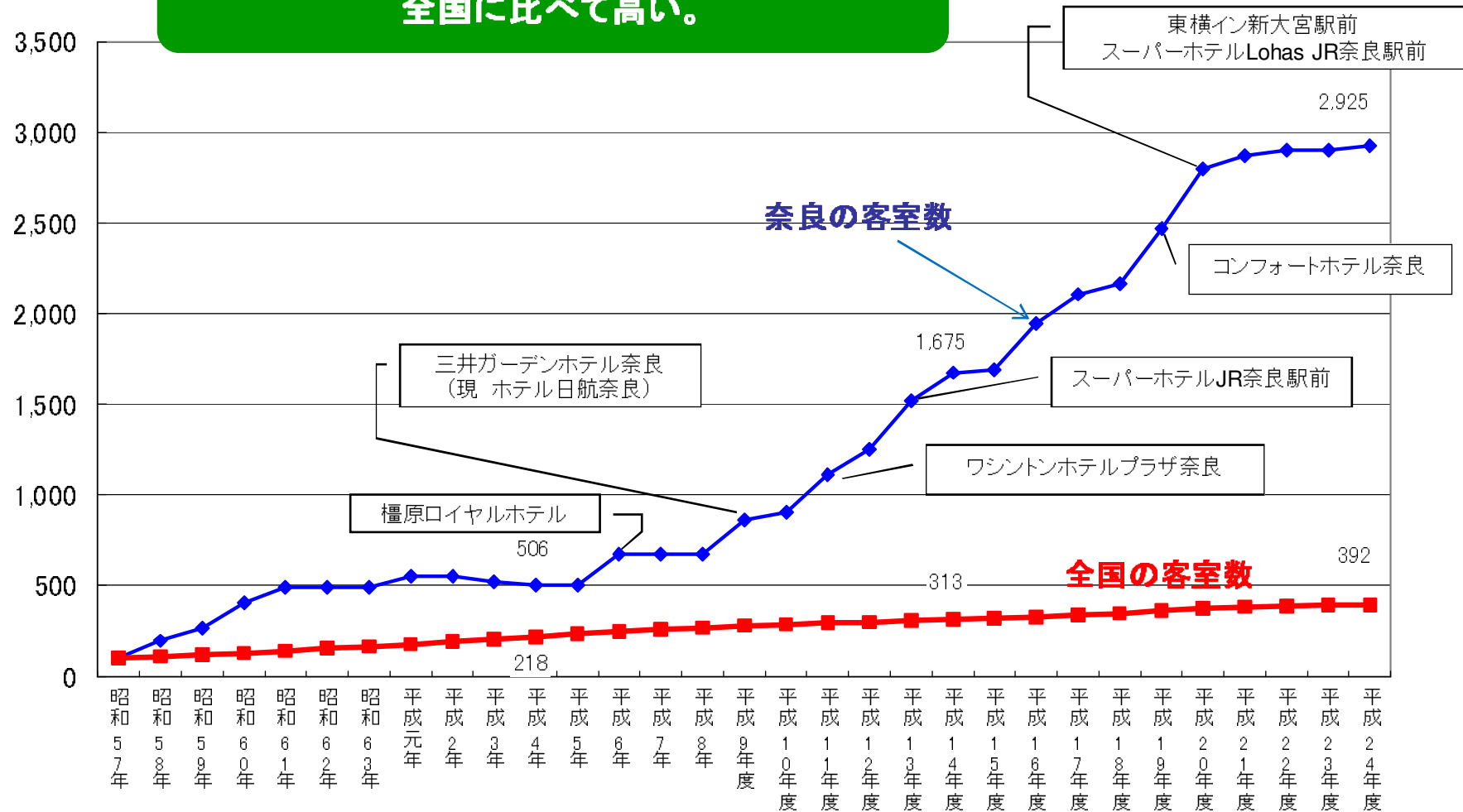


ホテルの客室数の推移(昭和57年を100とした場合)

出典:厚生労働省 衛生行政報告例

奈良県のホテルの客室数の伸びは、  
全国に比べて高い。



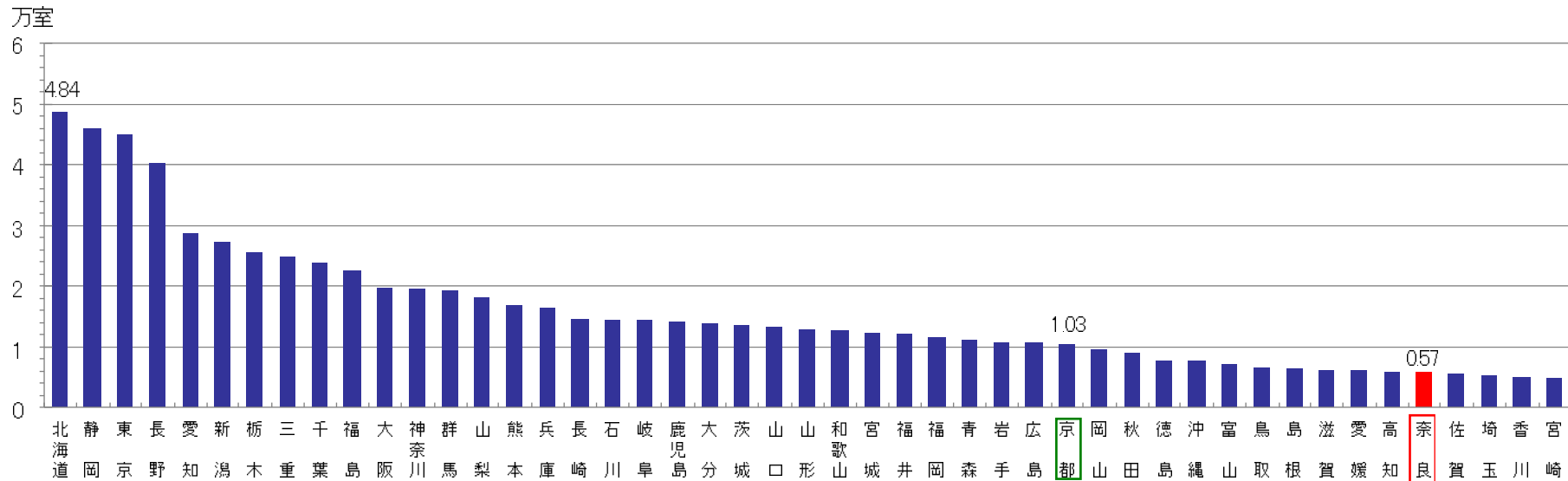
新規開業のホテル  
※ 営業許可年度ベース

※平成8年までは暦年、平成9年以降は年度で集計

旅館の客室数の全国比較

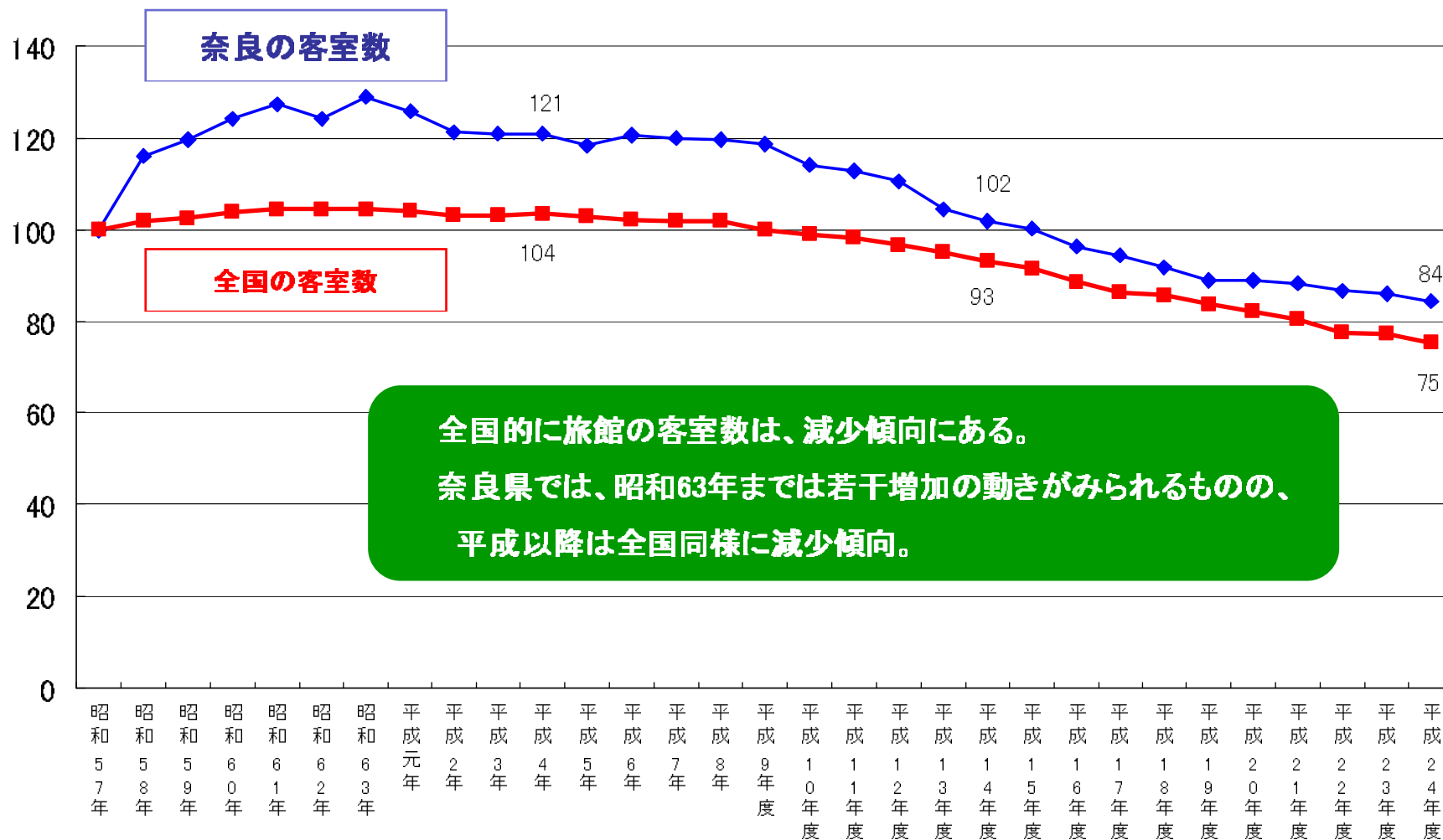
出典：厚生労働省 衛生行政報告例(H24)

奈良県の旅館は、客室ベースで全国43位 (H24)



旅館の客室数の推移(昭和57年を100とした場合)

出典:厚生労働省 衛生行政報告例



※平成8年までは暦年、平成9年以降は年度で集計

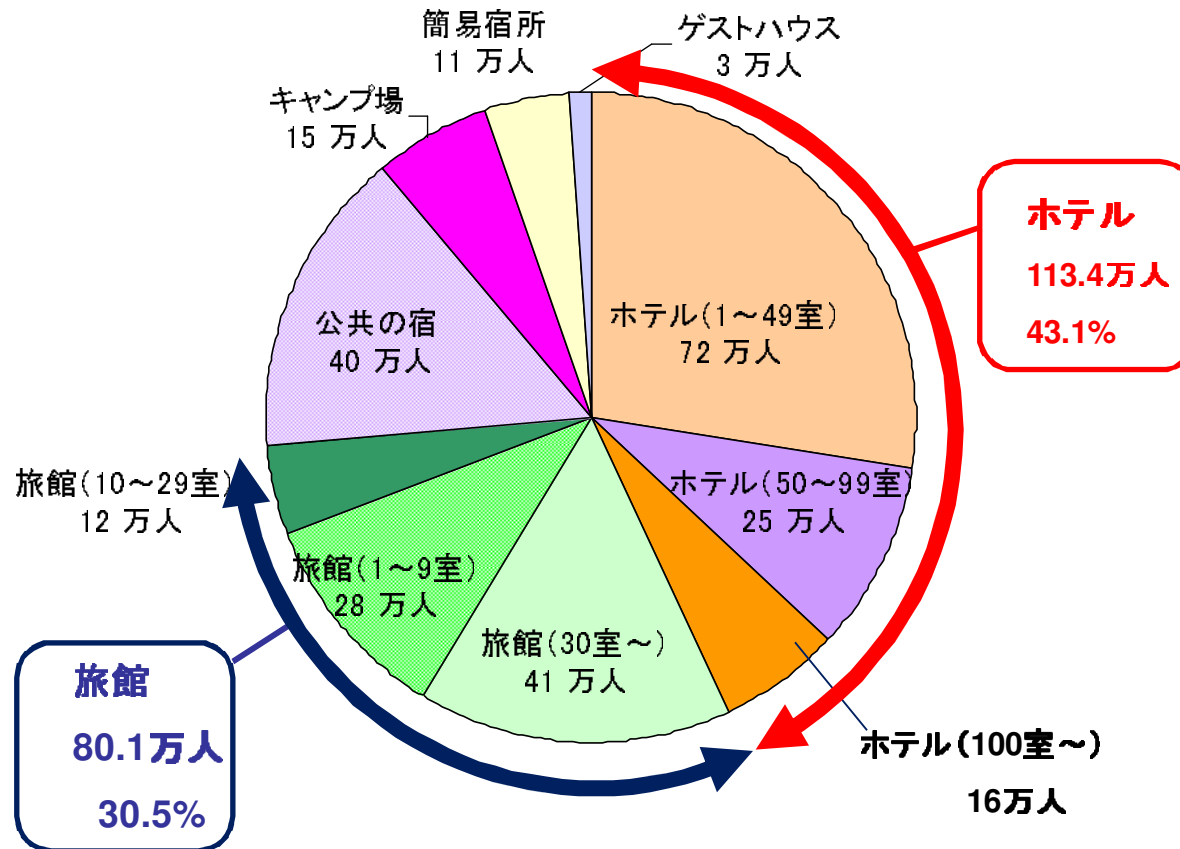
### 奈良県への宿泊観光客数

出典：奈良県宿泊統計調査

平成24年

宿泊者数 263万人(H24)

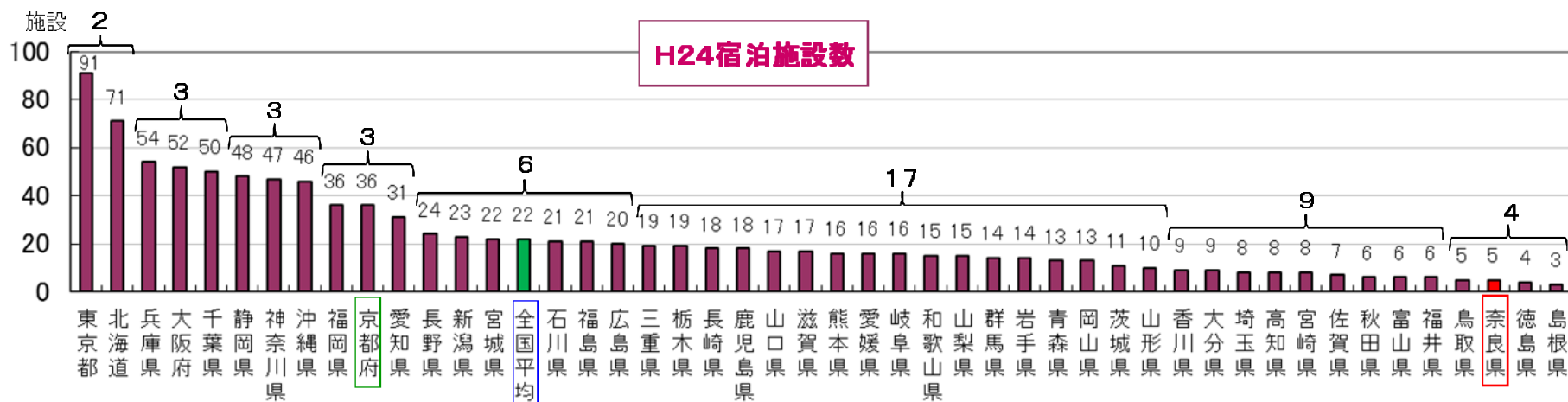
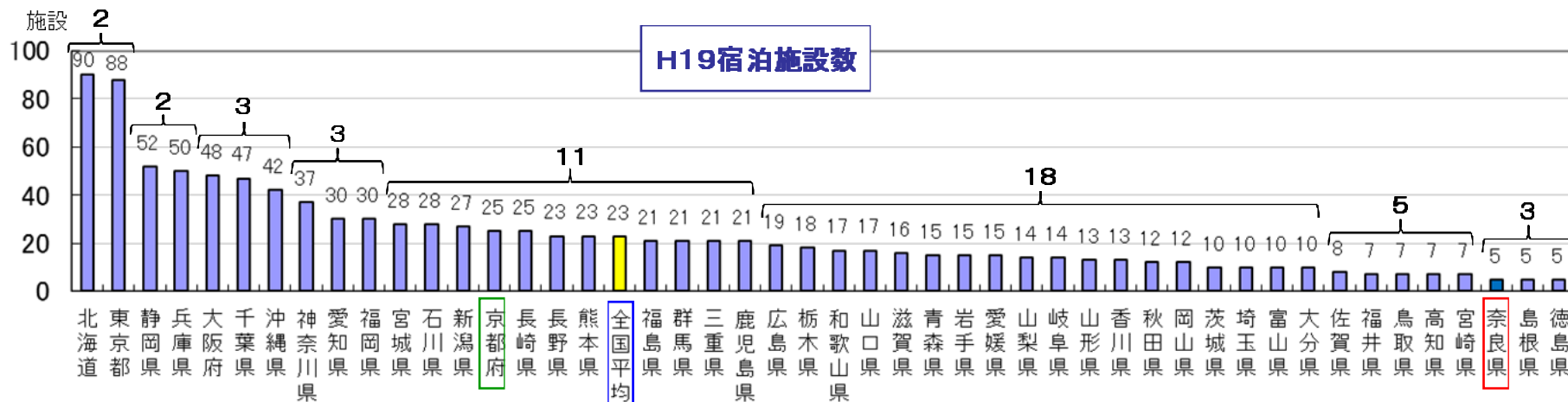
ホテルの宿泊者の占める割合が大きい



「従業員100人以上の宿泊施設数」の全国比較(H19・H24)

出典：観光庁宿泊旅行統計(H24)

「従業員100人以上の宿泊施設」は「5施設」で 全国で最下位のグループ。



「従業員100人以上の宿泊施設数」の増減(H19→H24)

出典: 観光庁宿泊旅行統計(H24)

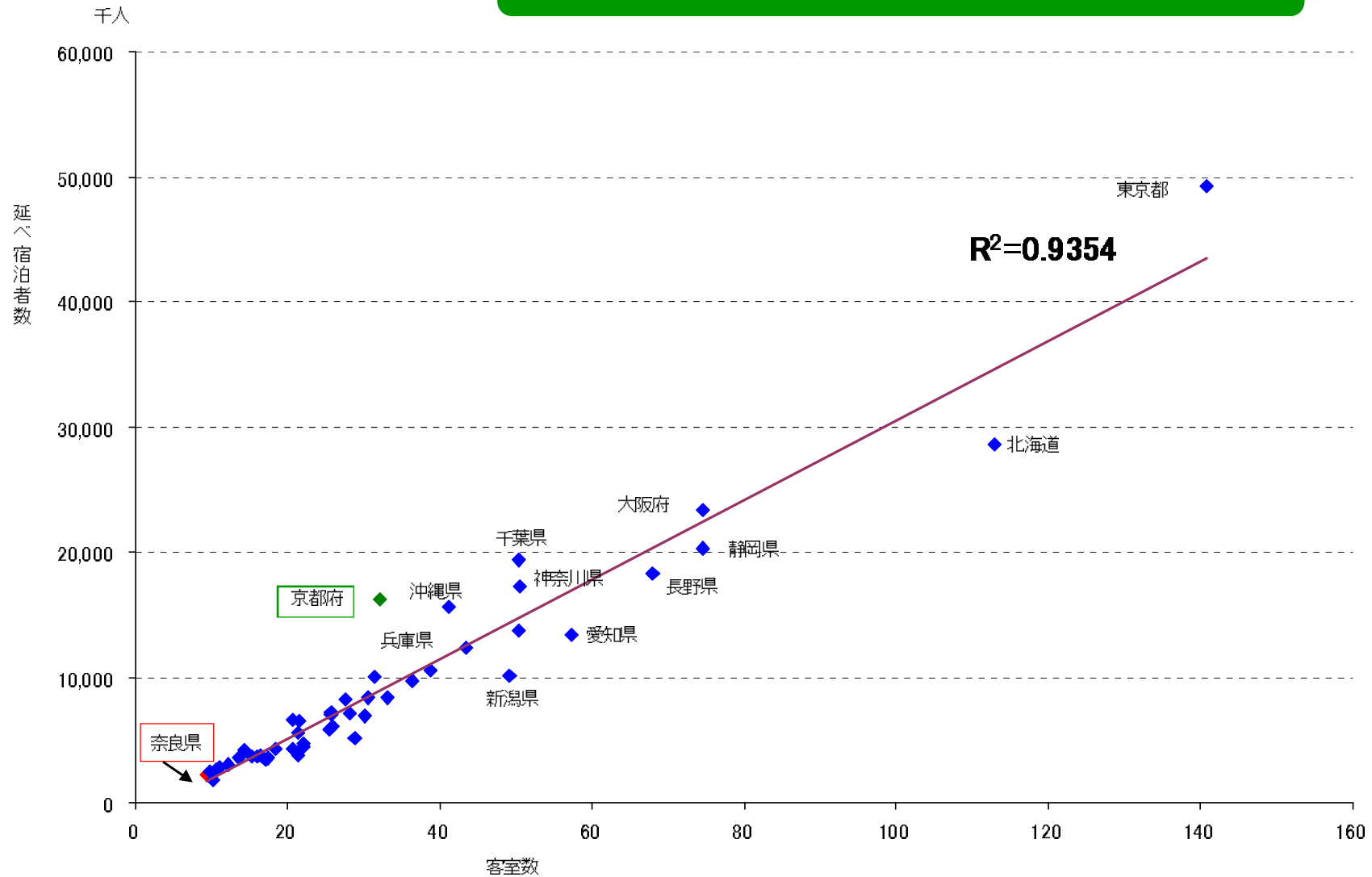
近隣の京都、大阪、兵庫、滋賀は増加  
特に京都は大幅に増加  
奈良県は増減なし。

	H19	H24	H19→H24 の増減
<b>奈良県</b>	<b>5</b>	<b>5</b>	<b>0</b>
<b>京都府</b>	<b>25</b>	<b>36</b>	<b>11</b>
<b>大阪府</b>	<b>48</b>	<b>52</b>	<b>4</b>
<b>兵庫県</b>	<b>50</b>	<b>54</b>	<b>4</b>
滋賀県	16	17	1

出典:厚生労働省 衛生行政報告例(H24年度)  
観光庁 宿泊統計調査(H24)

宿泊客数と客室数の相関(全体)

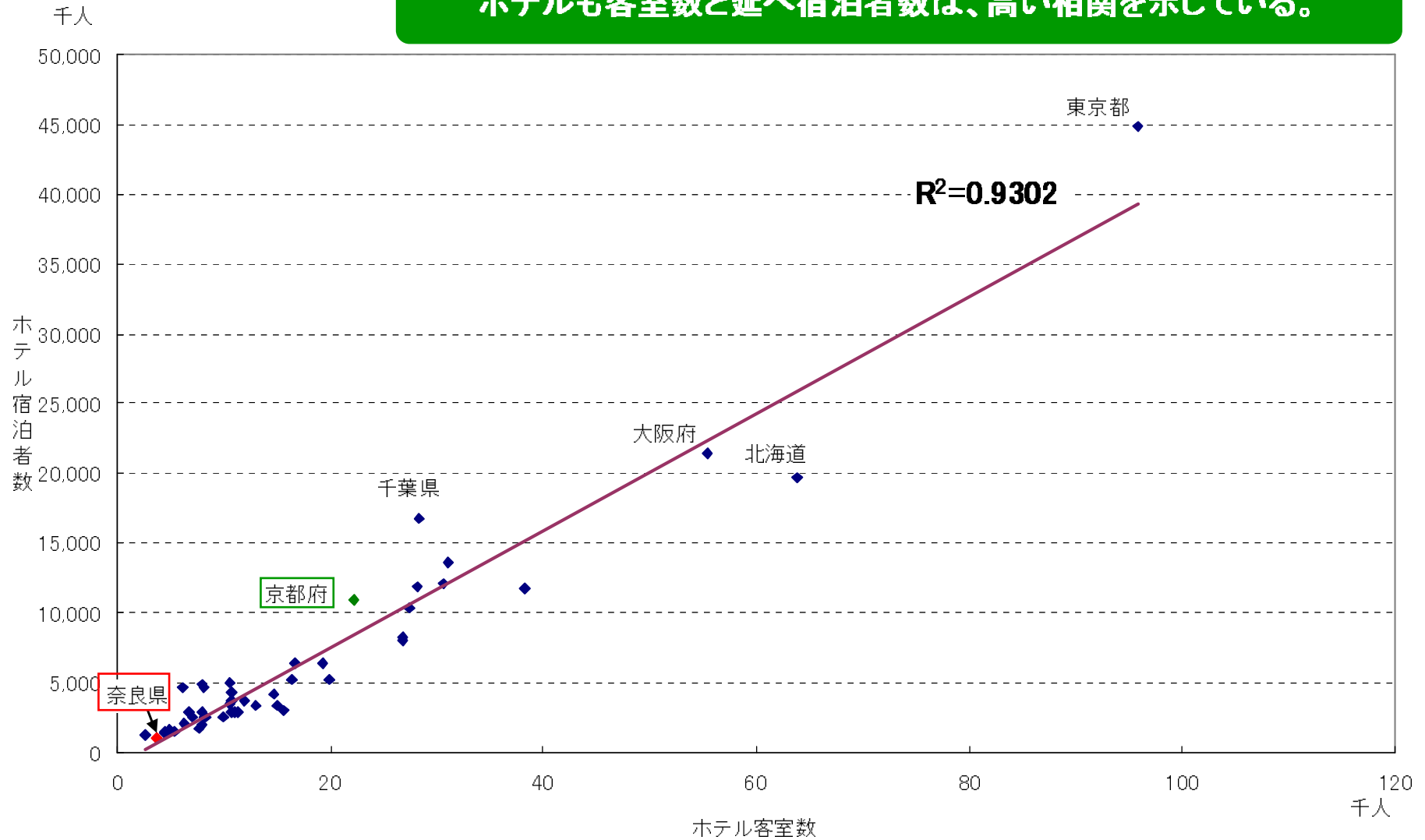
客室数と延べ宿泊者数は、高い相関を示している。



出典：厚生労働省 衛生行政報告例（H24年度）  
観光庁 宿泊統計調査（H24）

宿泊客数と客室数の相関（ホテル）

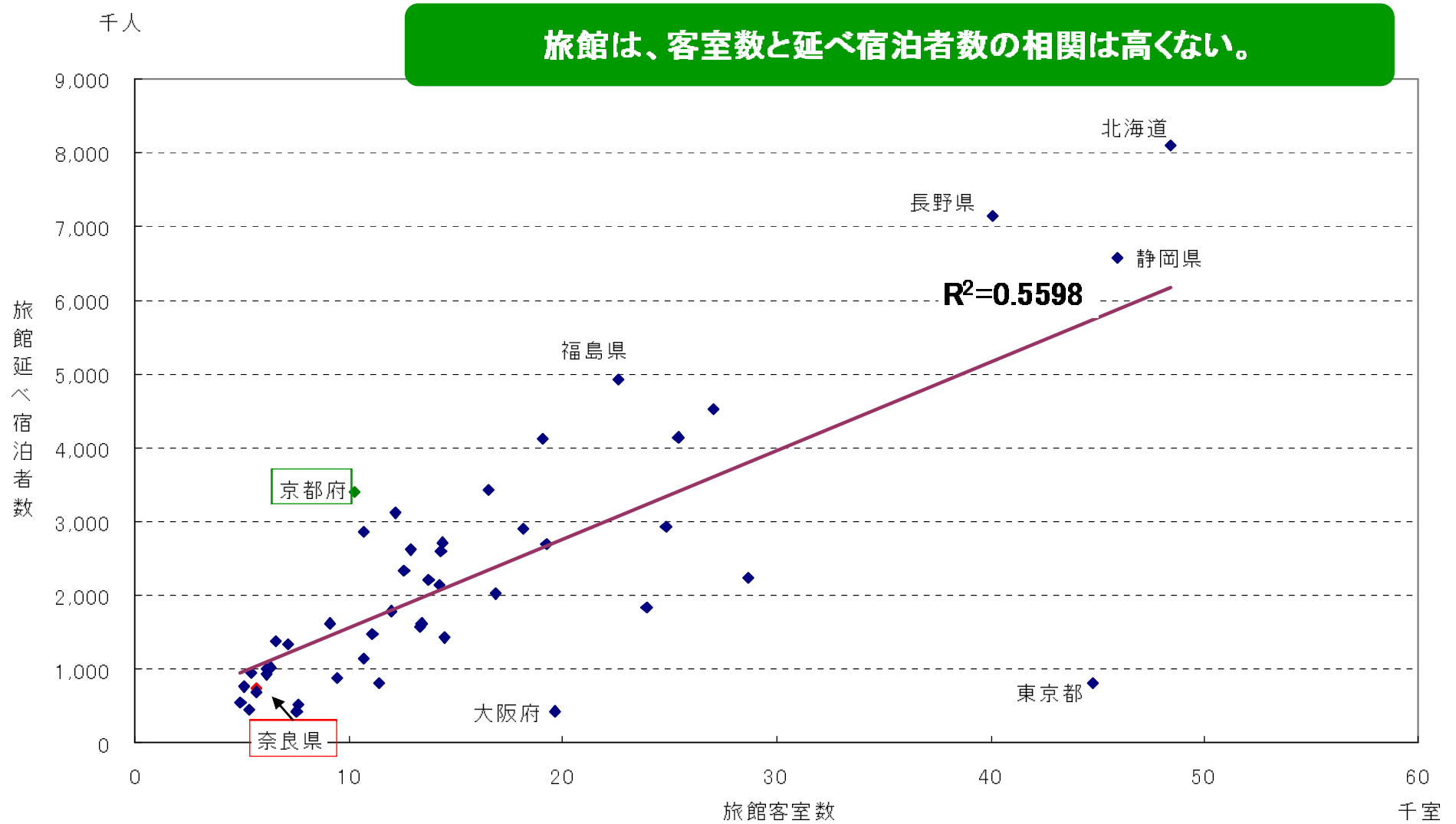
ホテルも客室数と延べ宿泊者数は、高い相関を示している。





出典：厚生労働省 衛生行政報告例（H24年度）  
観光庁 宿泊統計調査（H24）

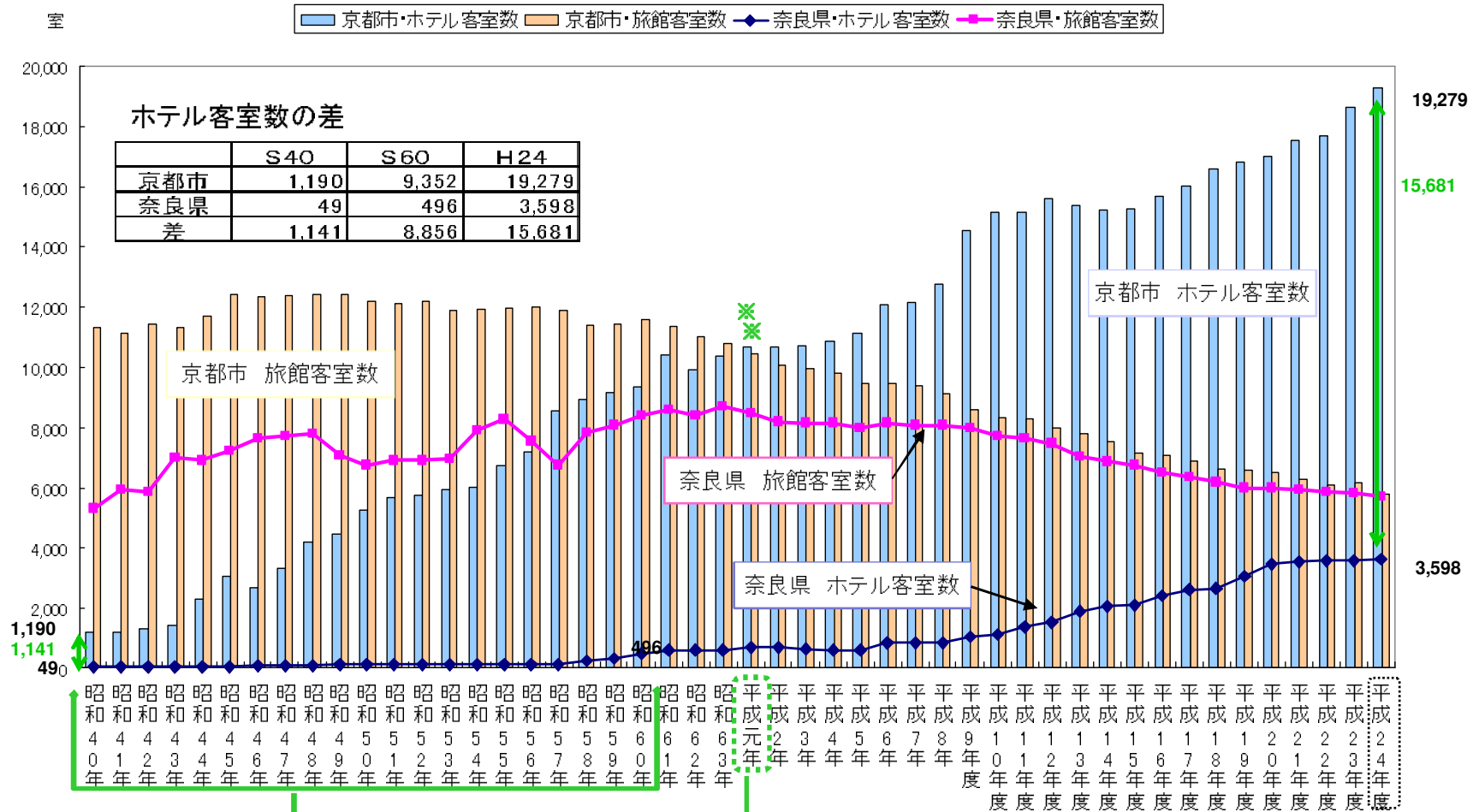
宿泊客数と客室数の相関（旅館）



奈良県・京都市 ホテル・旅館客室数経年推移

京都市と比べ奈良県は、昭和50年代後半までホテル客室数の伸びが小さい。

出典：厚生労働省 衛生行政報告例



46

・20年間のホテル客室数の伸び

- 奈良県 (49 → 496室) +447室
- 京都市 (1,190 → 9,352室) +8,162室

約 18倍

京都市：旅館とホテルの客室数が逆転

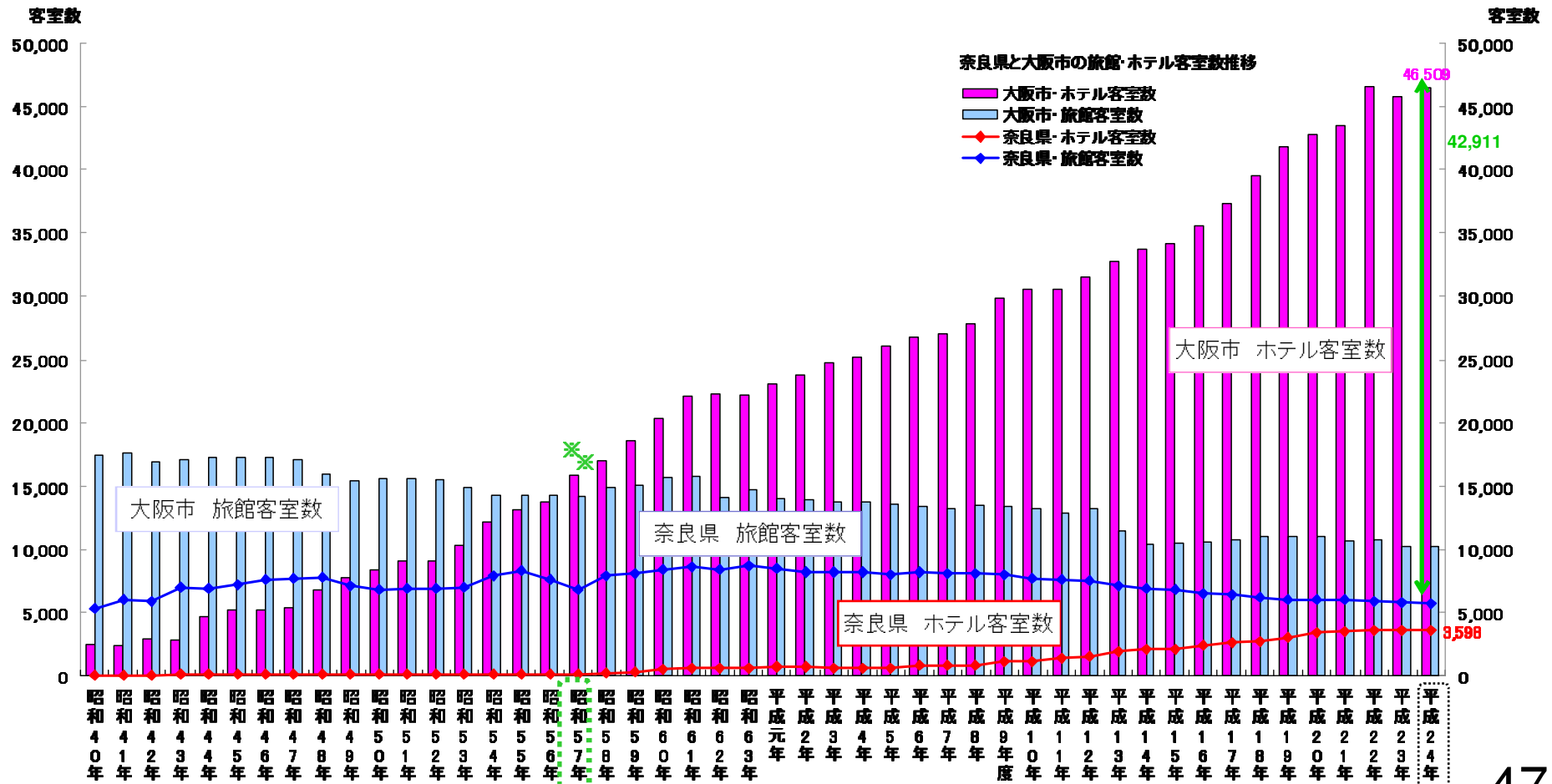
- 奈良県 (3,598室)
- 京都市 (19279室)

約 5倍

奈良県・大阪市 ホテル・旅館 客室数経年推移

出典：厚生労働省 衛生行政報告例

大阪市のホテル客室数は、奈良県の 約13倍 (約43,000室の差)

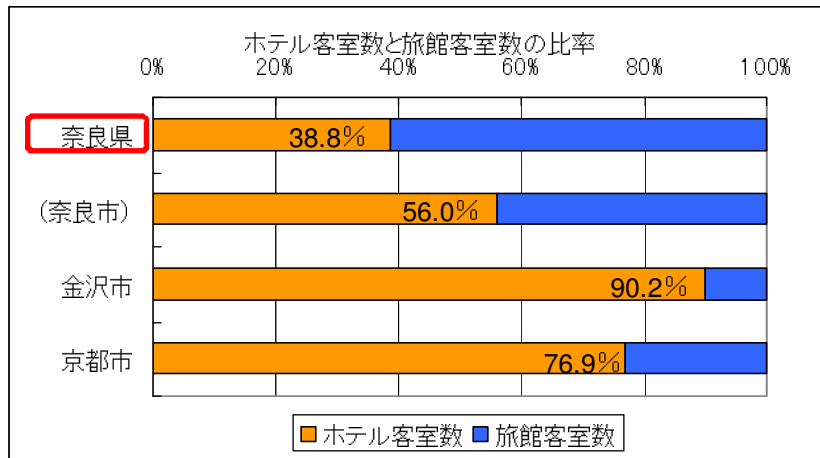


大阪市：旅館とホテルの客室数が逆転

○奈良県 (3,598室)  
○大阪市 (46,509室)

約13倍

### 金沢市・京都市との比較



※ 厚生労働省 衛生行政報告例 (H24年度)

	人口(千人)	宿泊者数(千人)	宿泊者/人口
奈良県	1,401	2,230	1.6
(奈良市)	367	1,434	3.9
金沢市	462	2,569	5.6
京都市	1,474	12,209	8.3

※ 観光庁 宿泊旅行統計(H24)、奈良市観光客入込数調査報告(H24)、  
金沢市観光調査結果報告(H24)、京都観光総合調査(H24)、国勢調査(H22年)を  
もとに作成

金沢市、京都市では、ホテルの比率が7割～9割になるのに対して、奈良県では、県全体で38.8%、奈良市でも56.0%にとどまっている。

金沢市では、人口の5.6倍、京都市では、人口の8.3倍の宿泊者数を確保しているのに対して、奈良県全体では、1.6倍、奈良市においても3.9倍にとどまっている。

鳥羽市、伊勢市、伊勢市二見町の宿泊者数の推移

お伊勢参り/海水浴の宿泊で賑わった  
伊勢市二見町の宿泊者数が激減

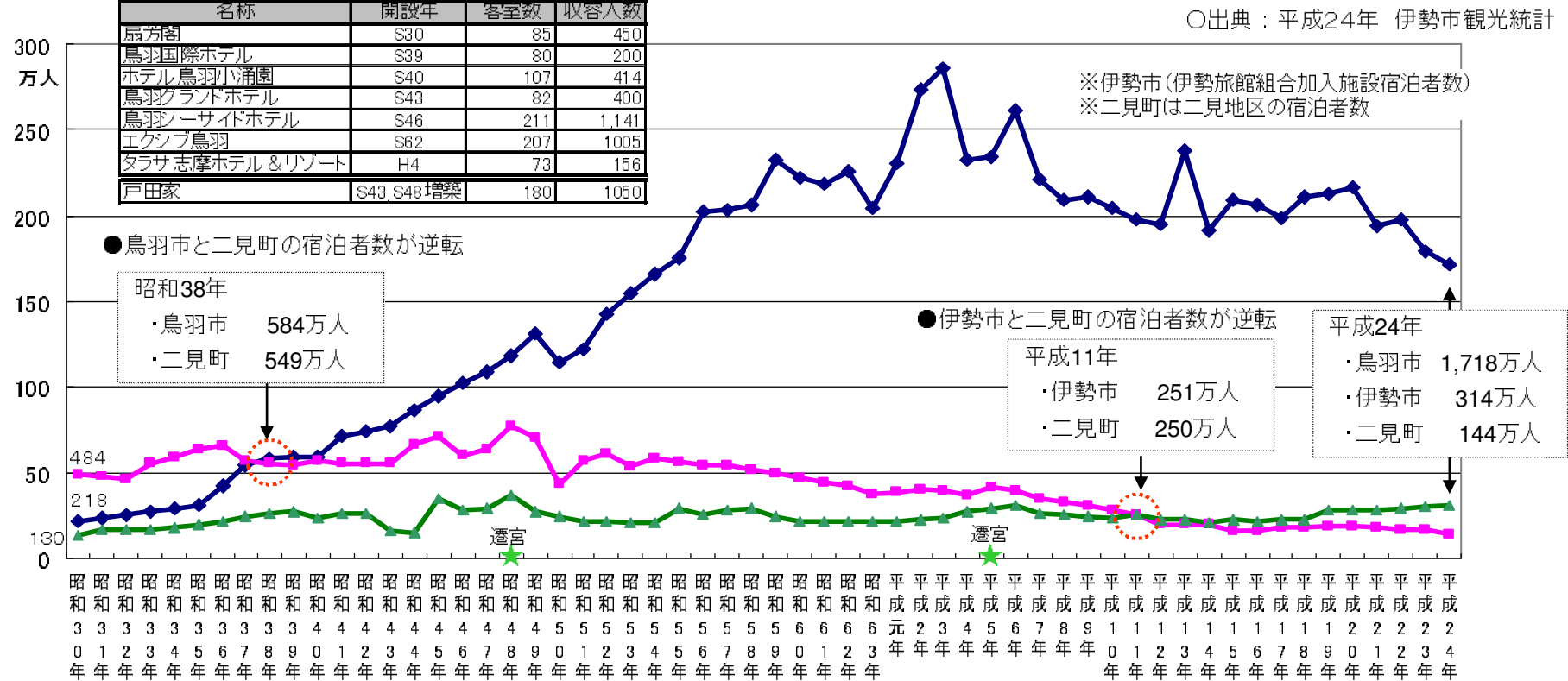
一方、大型宿泊施設の開業が続いた  
鳥羽市の躍進

伊勢市

二見町	484万人(S30)	→	144万人(H23)	▲70%
鳥羽市	218万人(S30)	→	1,718万人(H23)	7.8倍

宿泊者数

名称	開設年	客室数	収容人数
扇芳閣	S30	85	450
鳥羽国際ホテル	S39	80	200
ホテル鳥羽小涌園	S40	107	414
鳥羽クラブホテル	S43	82	400
鳥羽シーサイドホテル	S46	211	1,141
エクシブ鳥羽	S62	207	1005
タラサ志摩ホテル&リゾート	H4	73	156
戸田家	S43, S48増築	180	1050



※二見町は平成17年11月1日に伊勢市と合併した。但し、伊勢市のデータは旧伊勢市管内の宿泊者数で二見町との重複はない。

●鳥羽市 ●二見町 ●伊勢市

# 宿泊施設の稼働率の状況

---

第34回全国豊かな海づくり大会～やまと～  
平成26年 奈良県開催



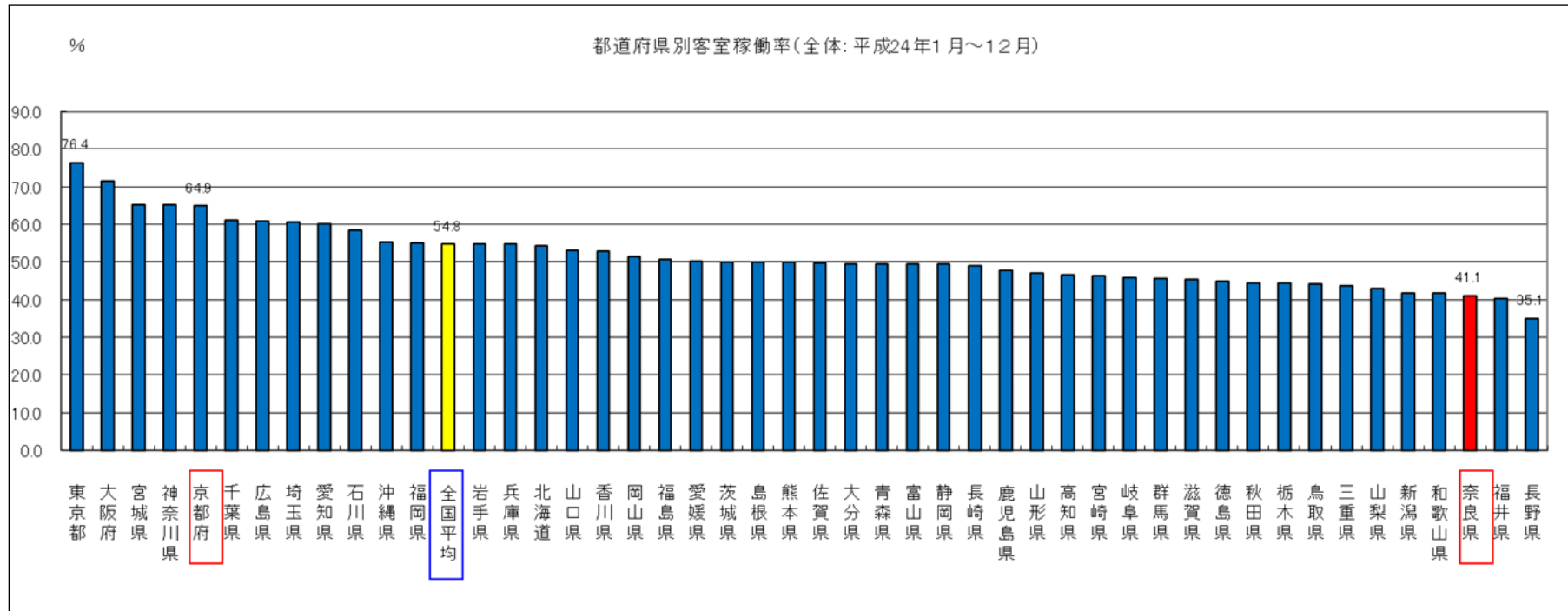
©NARA pref.

客室稼働率の全国比較

出典：観光庁宿泊旅行統計

全体

奈良県 客室稼働率 41.1% (H24) 45位

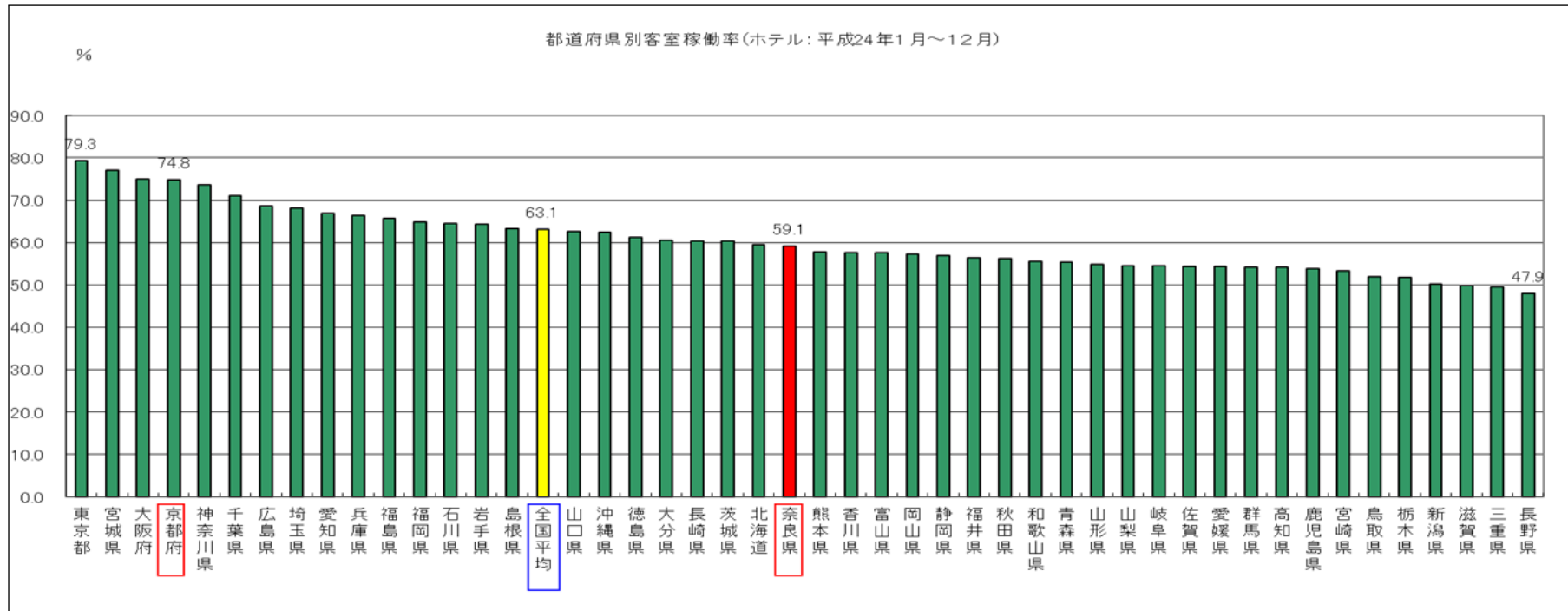


ホテルの客室稼働率の全国比較

出典：観光庁宿泊旅行統計

ホテル

奈良県 ホテル 客室稼働率 59.1% (H24) 23位



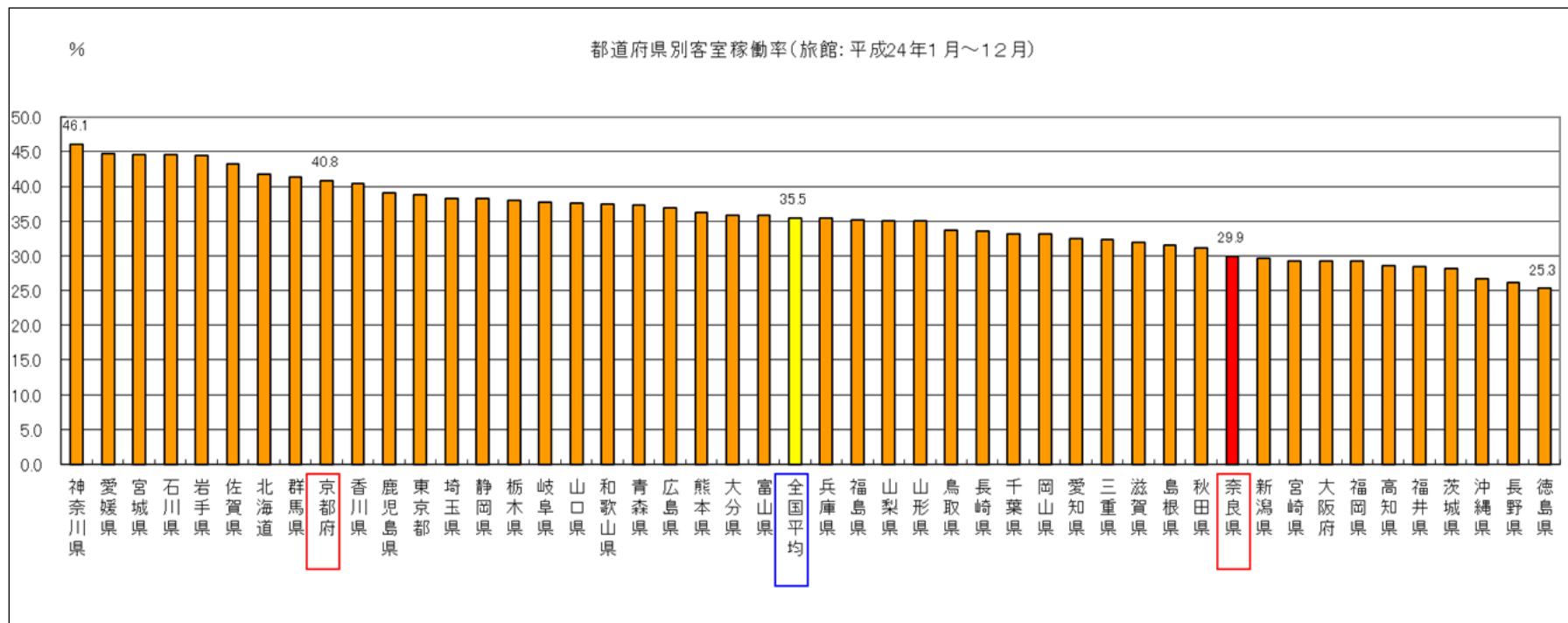


旅館の客室稼働率の全国比較

出典：観光庁宿泊旅行統計

旅館

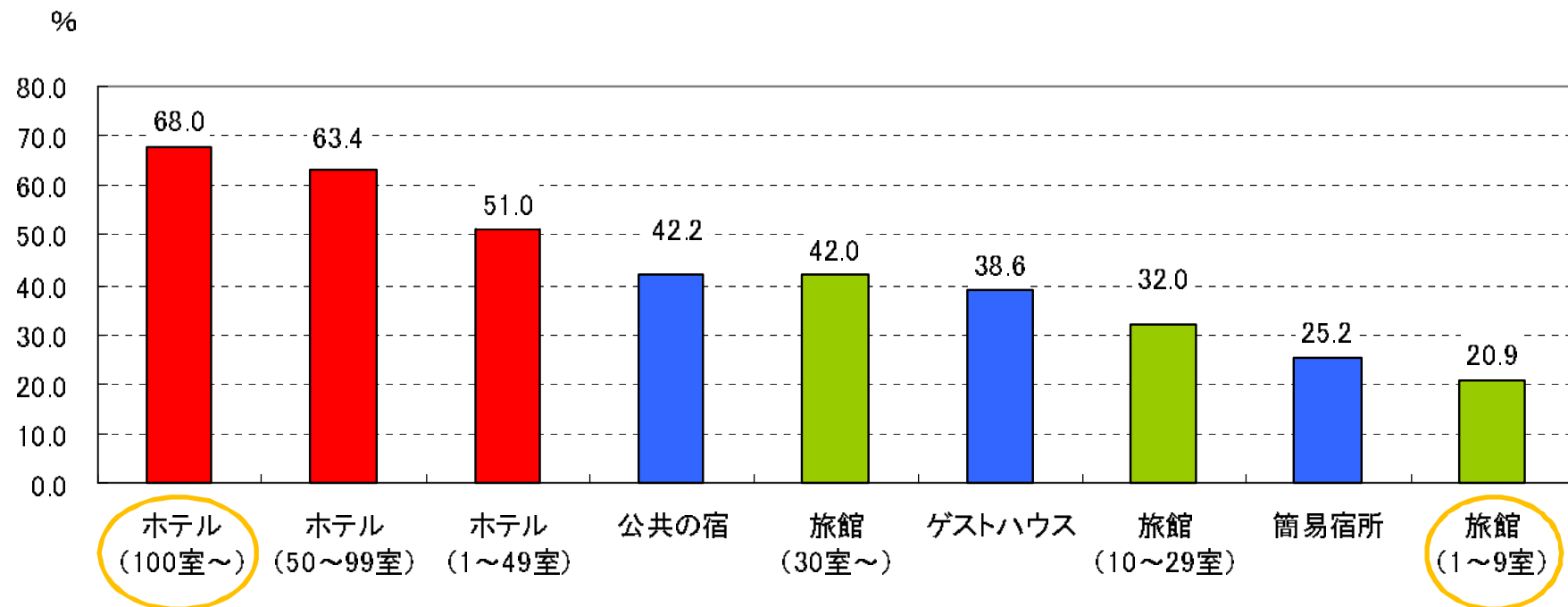
奈良県 旅館 客室稼働率 29.9% (H24) 37位



奈良県内宿泊施設の「業態別」客室稼働率(H24)

出典：奈良県宿泊統計調査(H24)

宿泊施設の「業態別」・「規模別」の客室稼働率では、  
 -「100室以上」の大規模ホテルの稼働率が68.0%と最も高く、  
 -「9室以下」の小規模旅館が20.9%と最も低い



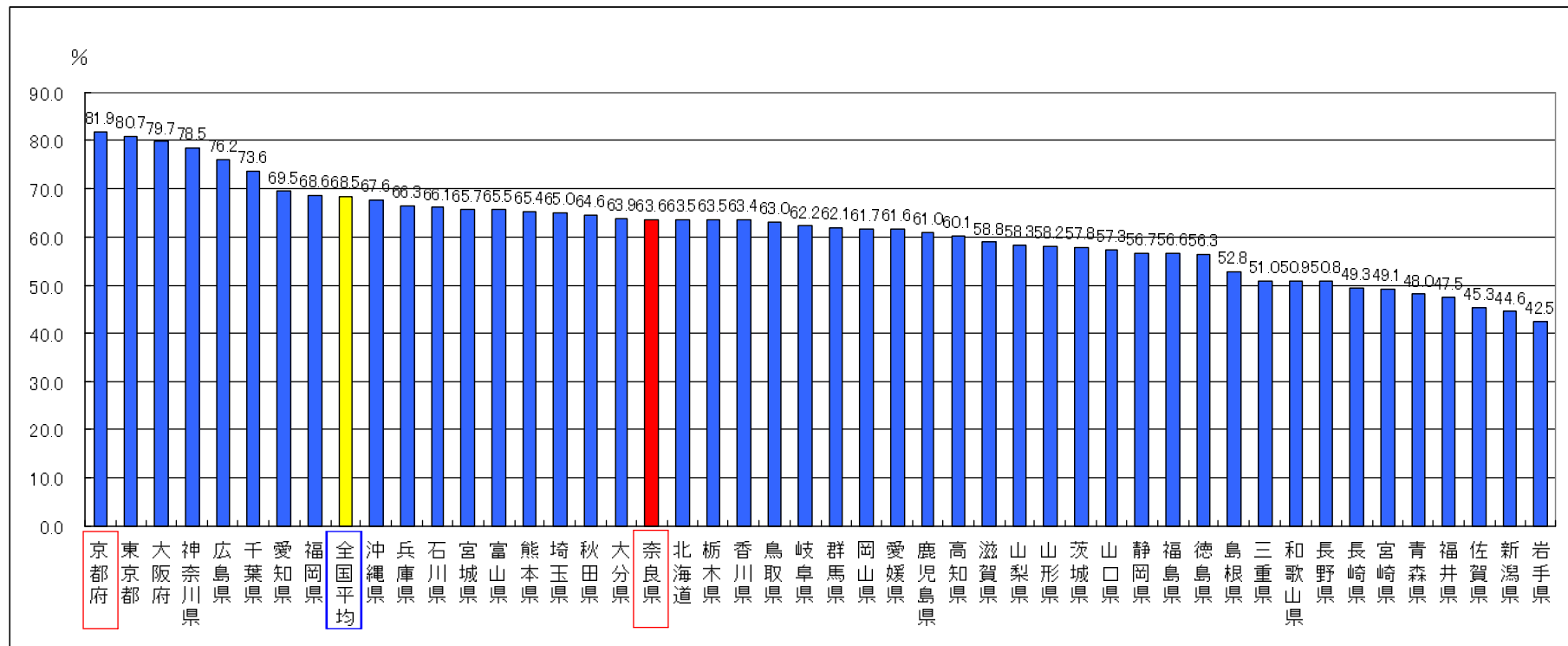
〔施設別の数値は速報値〕

「従業員数100人以上の宿泊施設」の客室稼働率の全国比較

出典：観光庁宿泊旅行統計(H24)

規模の大きな宿泊施設の稼働率は悪くない。

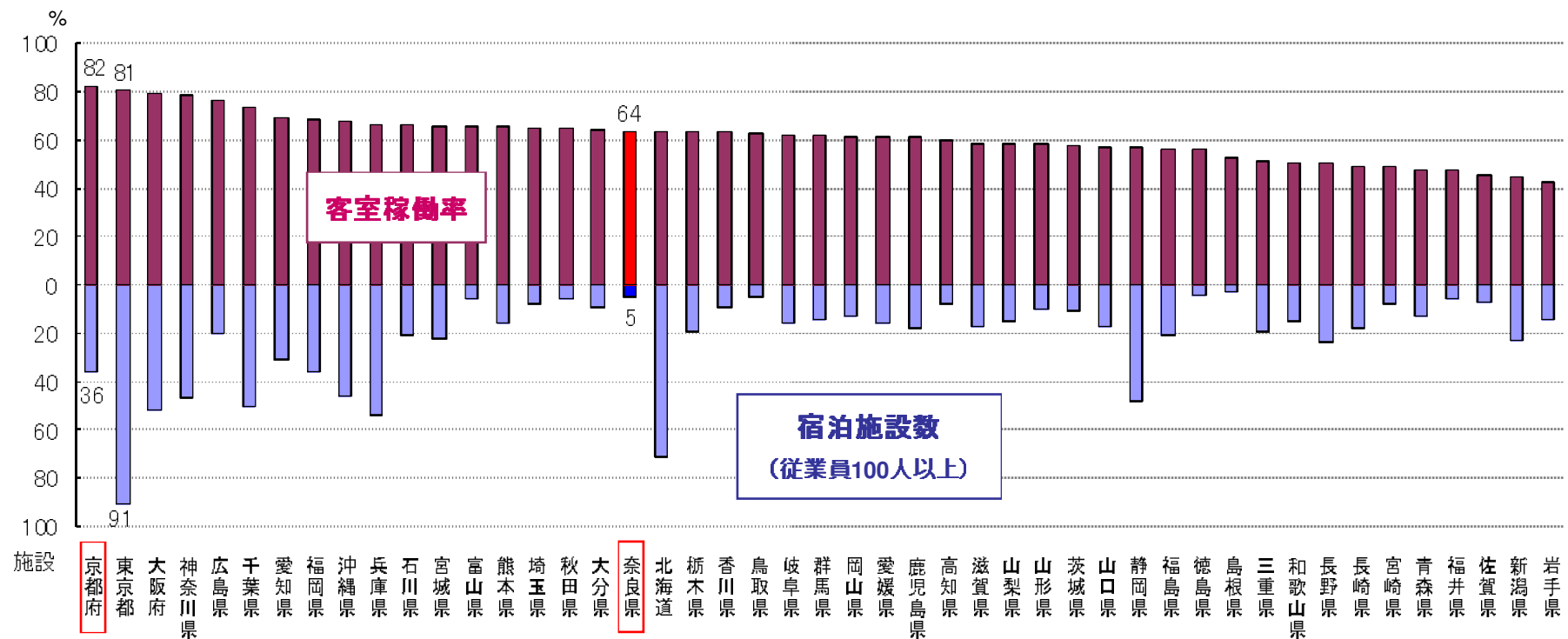
63.6% 18位 (H24)



宿泊施設数と客室稼働率

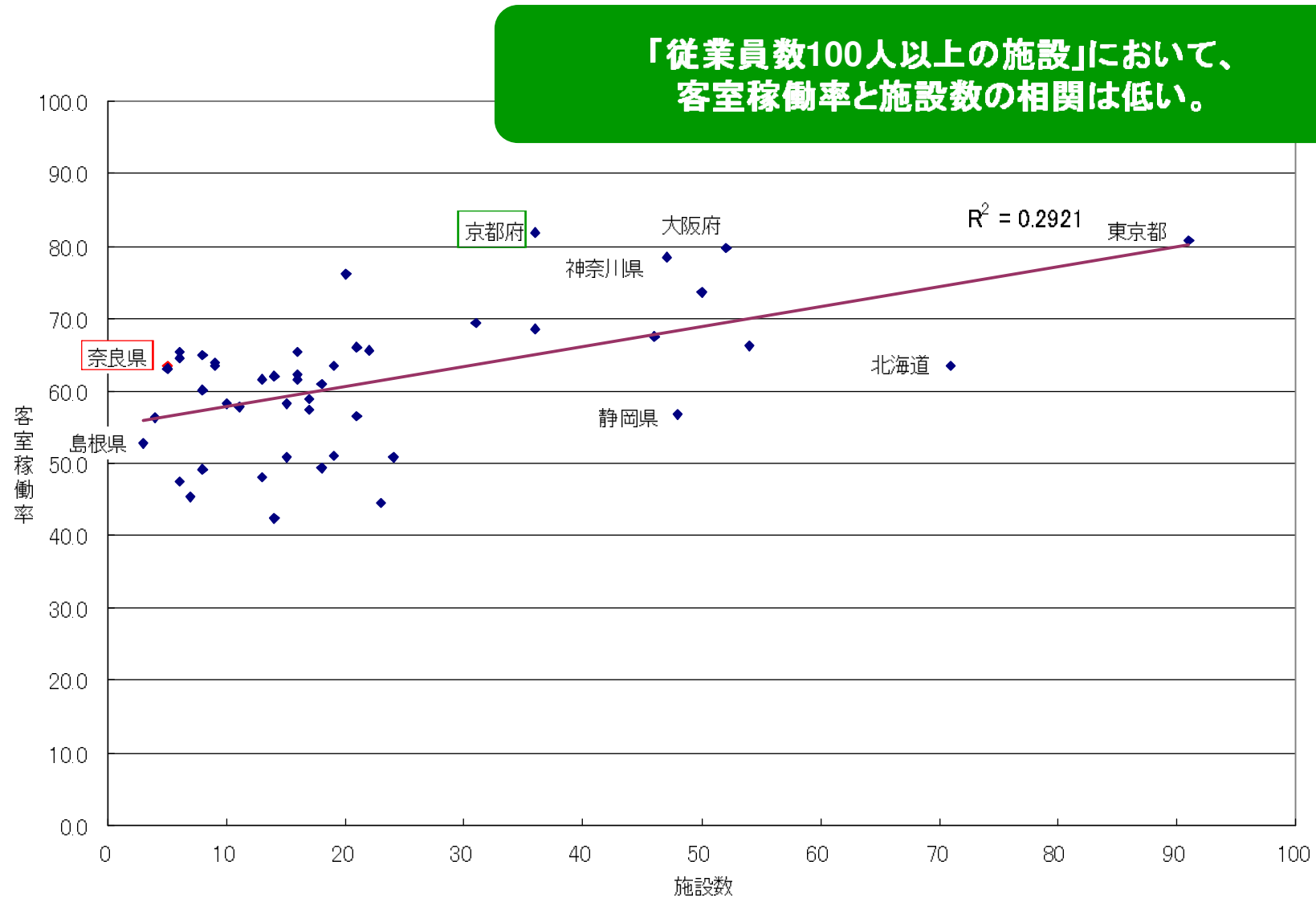
出典：観光庁宿泊旅行統計(H24)

・大規模(従業員100名以上)の宿泊施設が多数あっても、稼働率が高い地域は多くある。



「従業員100人以上の宿泊施設数」の相関(H24)

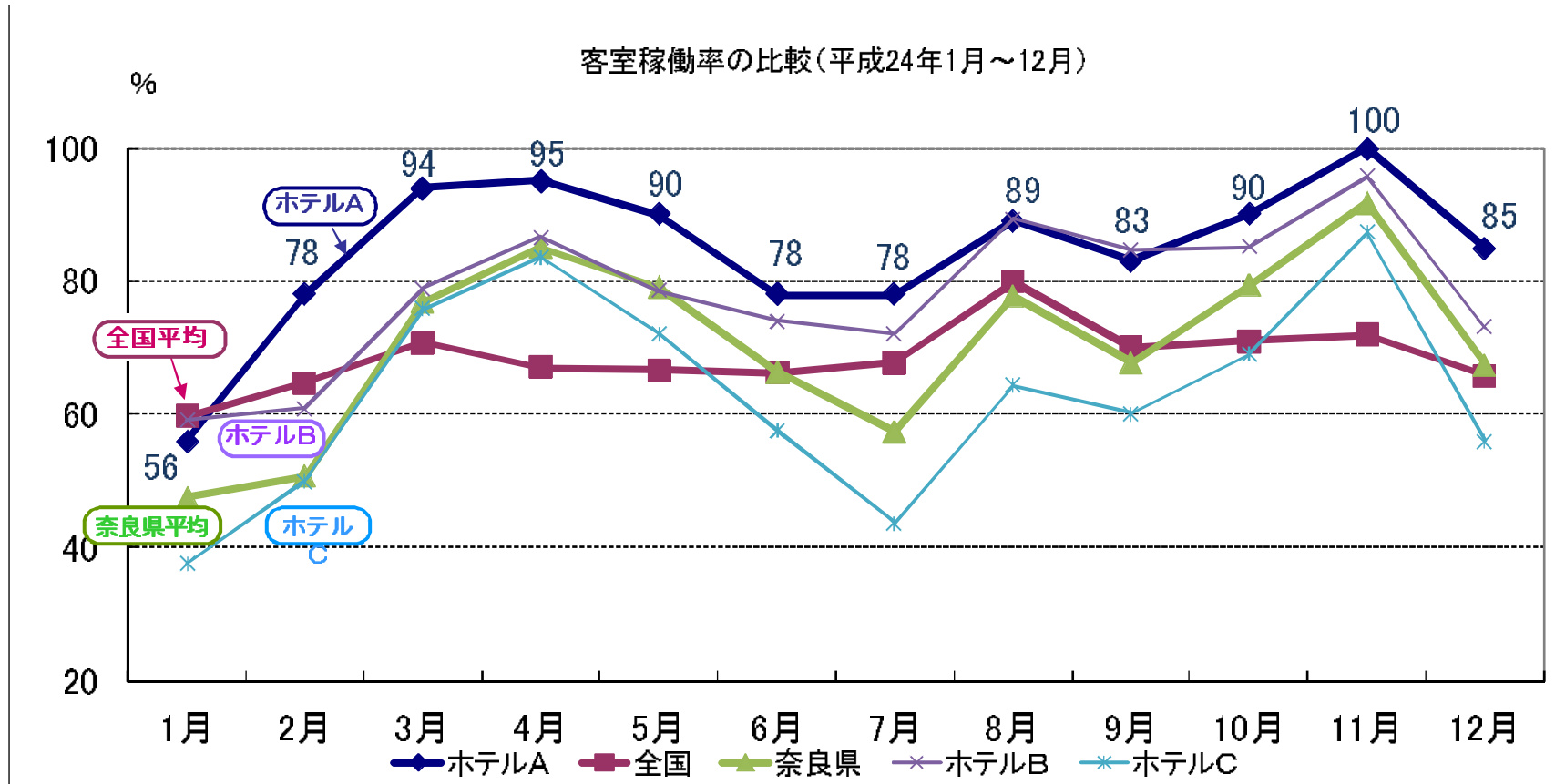
出典: 観光庁宿泊旅行統計(H24)



(事例) 県内ホテルの客室稼働率(H24)

ホテルA(客室200室以上)の客室稼働率

ホテルAの客室稼働率は、平成24年度実績で、月平均客室稼働率で90%に迫り、全国平均も上回る。



※ ホテルB、ホテルCは従業員数100人以上の大規模ホテル

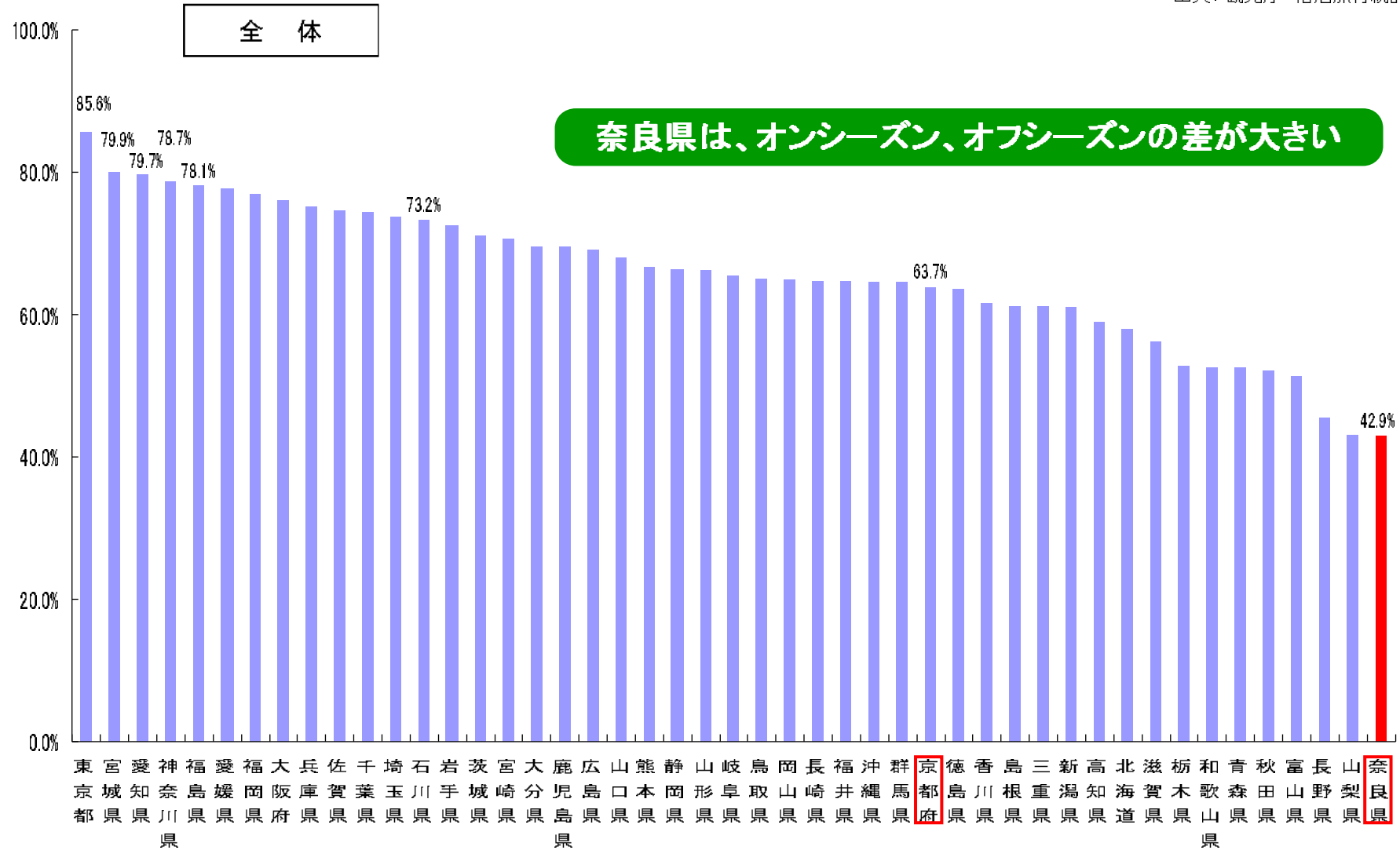
全国、奈良県の数値は、従業員数100人以上施設の平均客室稼働率

「オフシーズン宿泊者数」の「オンシーズン宿泊者数」に対する割合の全国比較

平成24年

(下位3ヶ月÷上位3ヶ月)

出典：観光庁 宿泊旅行統計(H24)



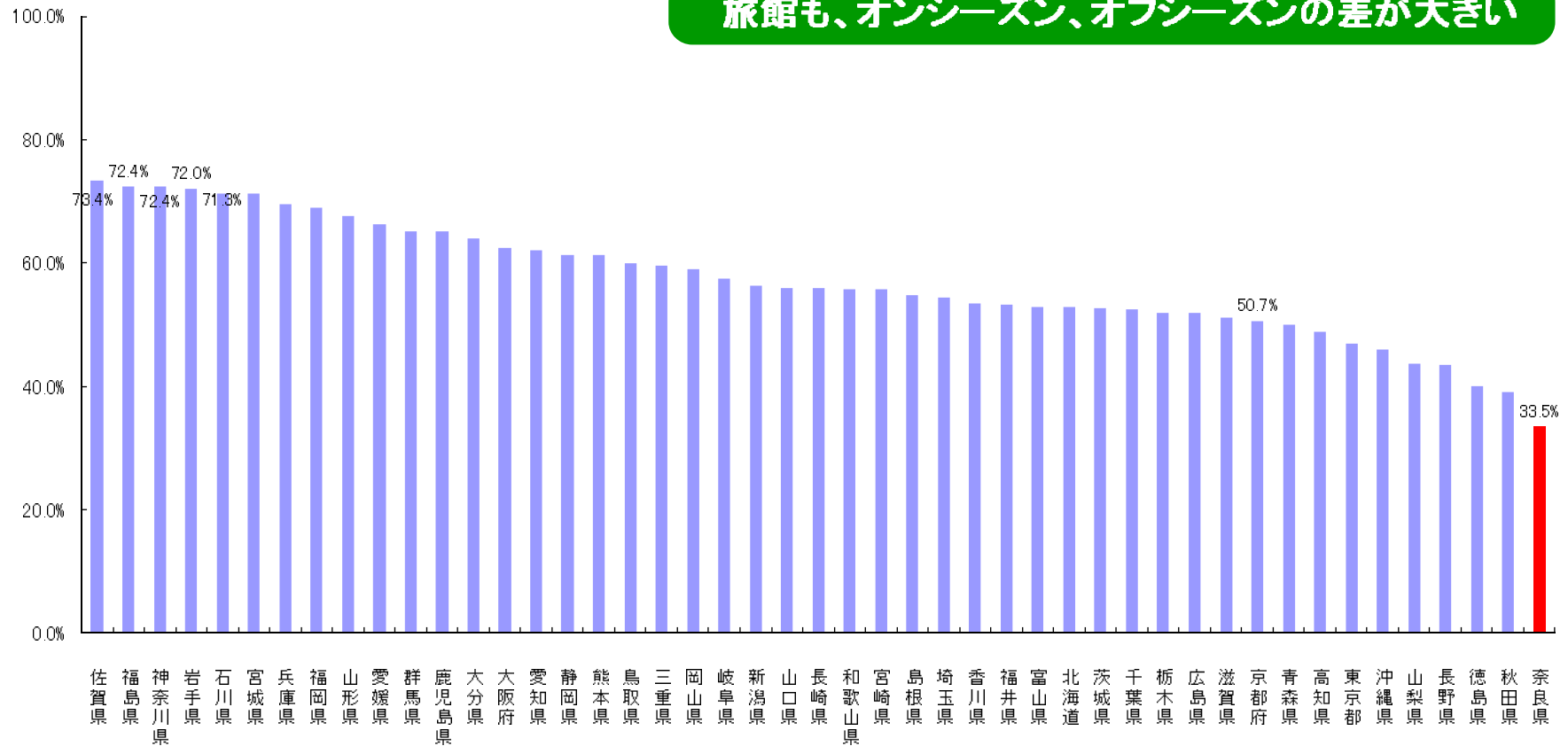
平成24年

全国のオフシーズン宿泊者数のオンシーズン宿泊者数に対する割合（下位3ヶ月÷上位3ヶ月）

出典：観光庁 宿泊旅行統計(H24)

旅館

旅館も、オンシーズン、オフシーズンの差が大きい





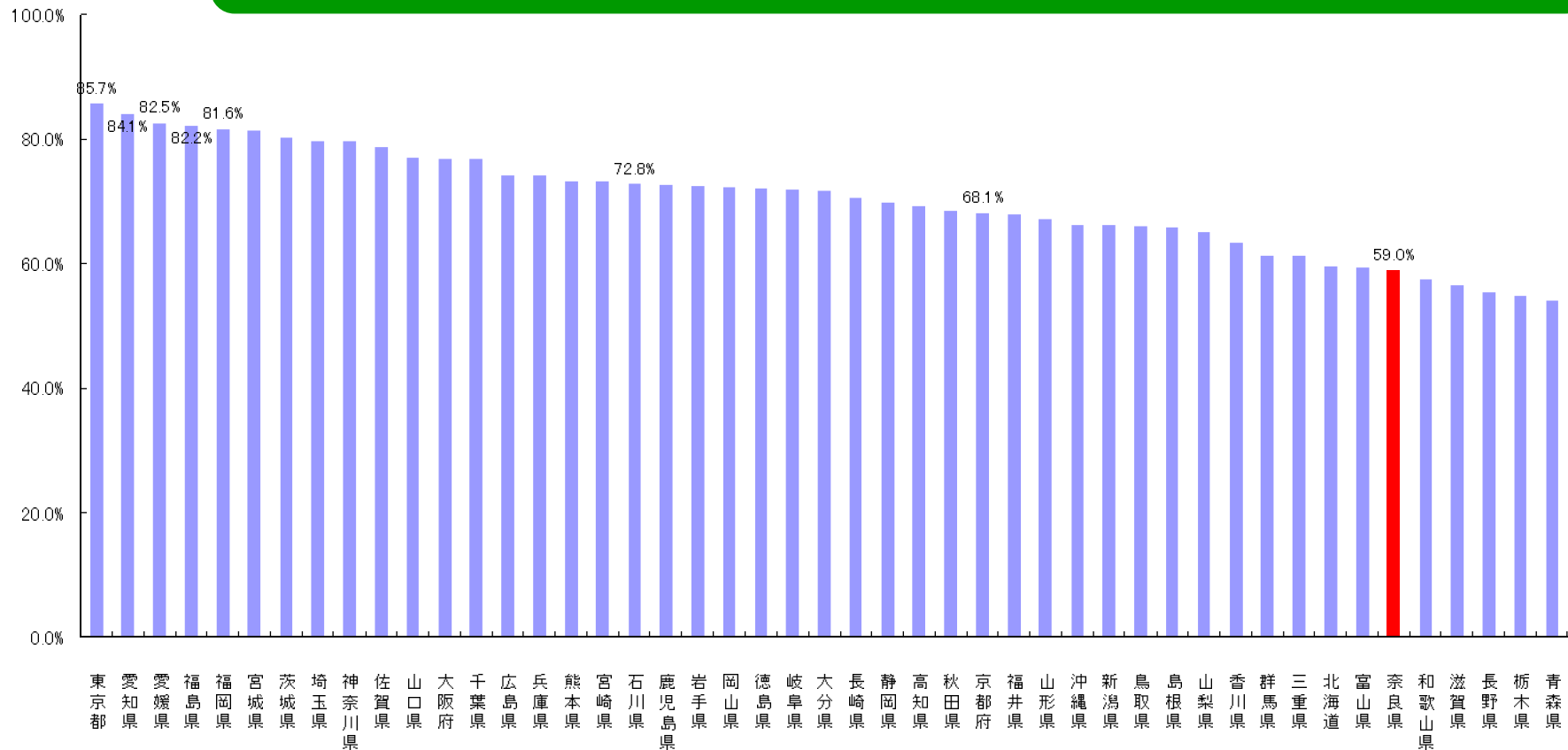
平成24年

全国のオフシーズン宿泊者数のオンシーズン宿泊者数に対する割合（下位3ヶ月÷上位3ヶ月）

出典：観光庁 宿泊旅行統計(H24)

ホテル

全国最下位ではないが、ホテルもオンシーズン、オフシーズンの差が大きい

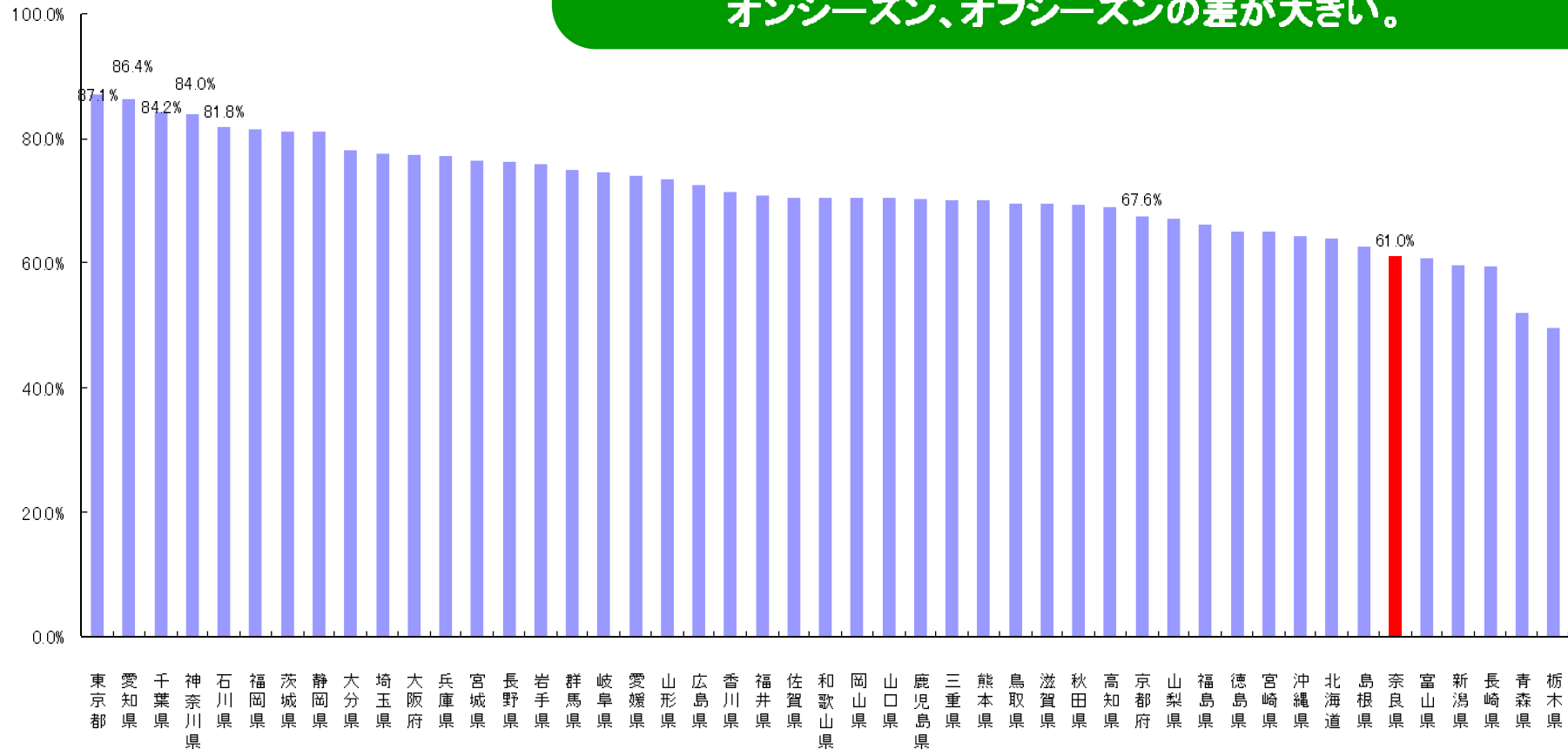


全国のオフシーズン宿泊者数のオンシーズン宿泊者数に対する割合（下位3ヶ月÷上位3ヶ月）

出典：観光庁 宿泊旅行統計(H24)

「従業員数100人以上」(H24)

規模の大きな宿泊施設も全国最下位ではないが、  
オンシーズン、オフシーズンの差が大きい。

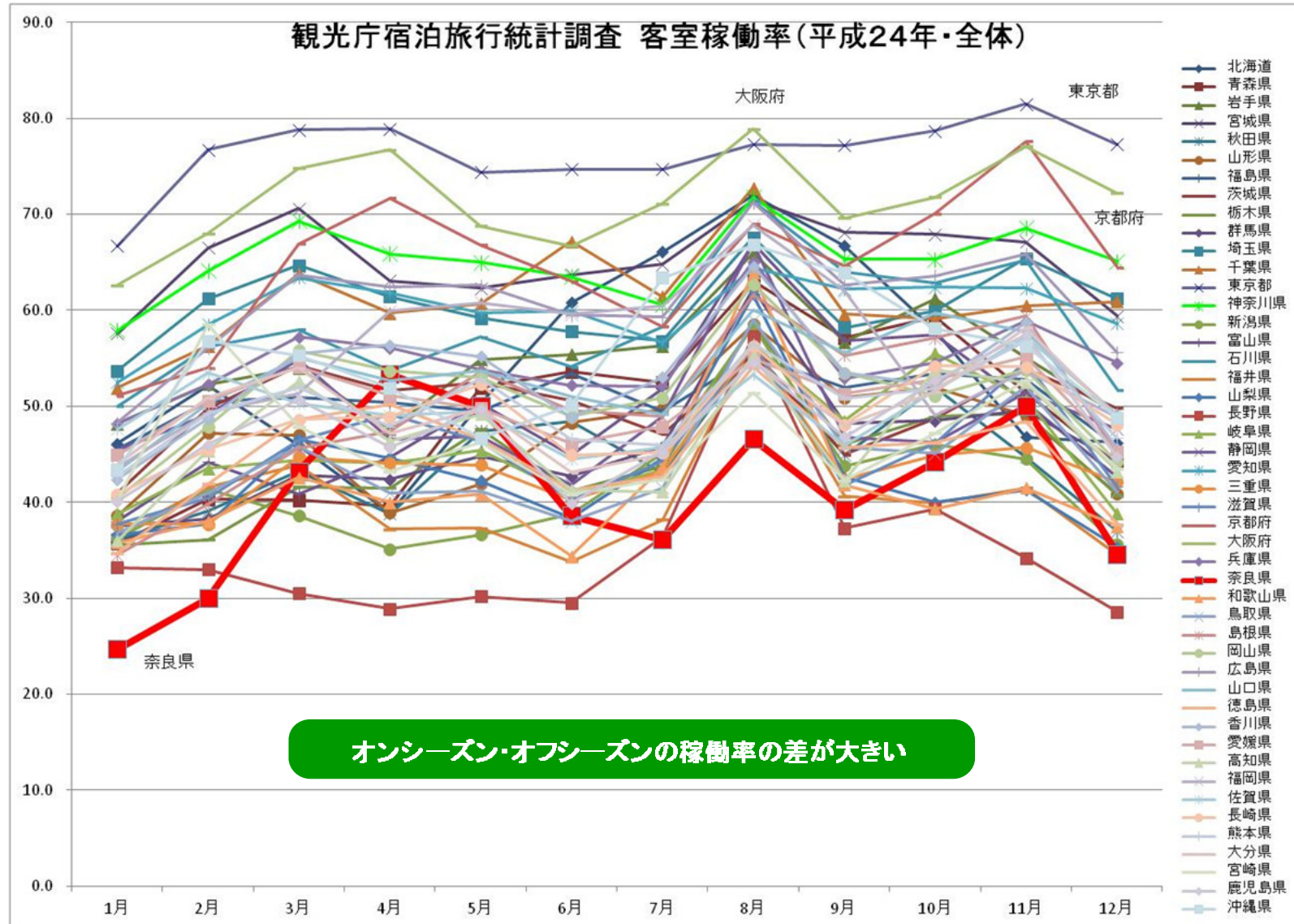


全国客室稼働率 全体

出典：観光庁 宿泊旅行統計調査(H24)

● 1月・2月・8月は全国で最も低い客室稼働率。

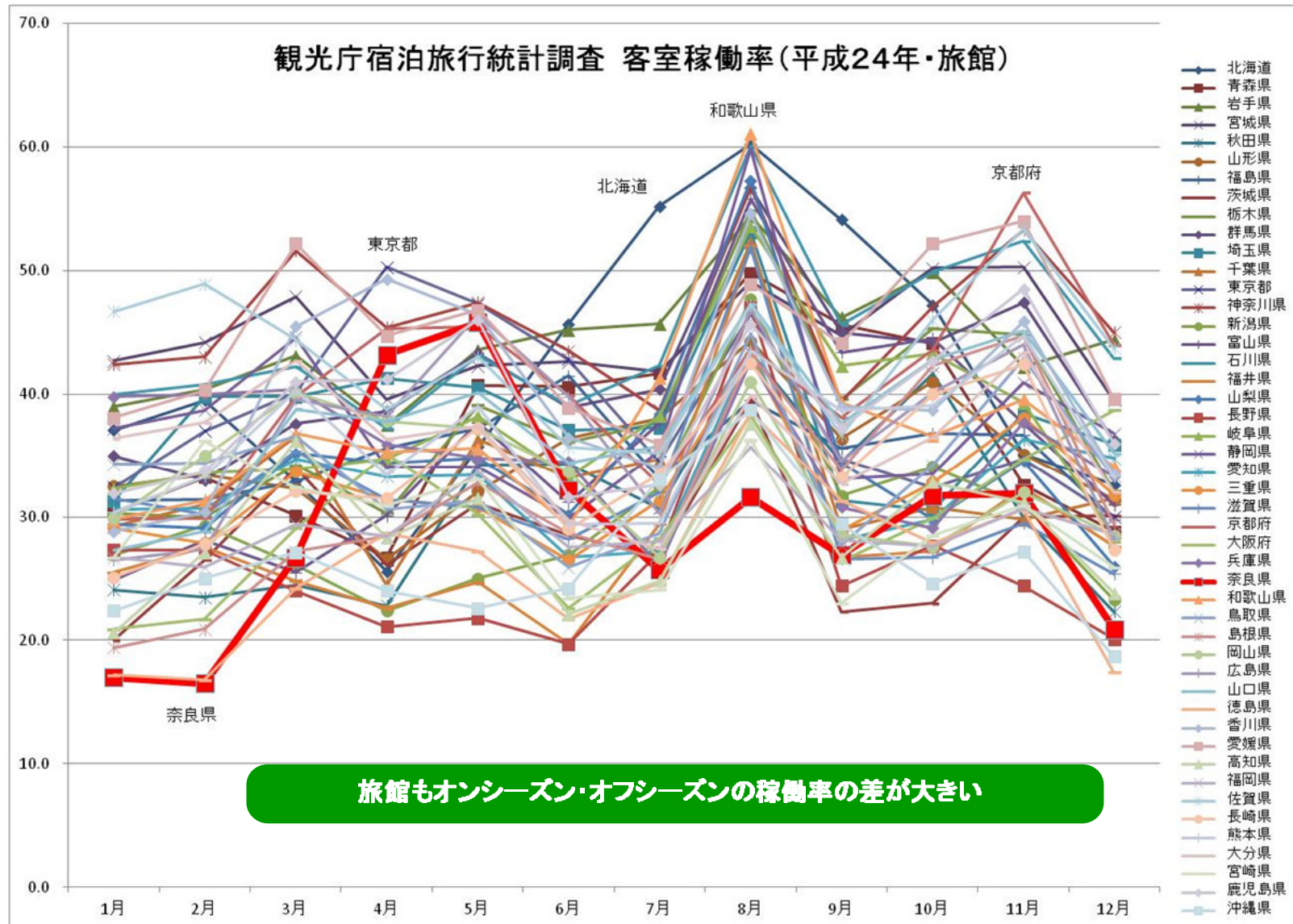
→ 同月(1・2・8月)の「旅館」の低い客室稼働率が影響していると考えられる。



全国客室稼働率

旅館

出典：観光庁 宿泊旅行統計調査(H24)

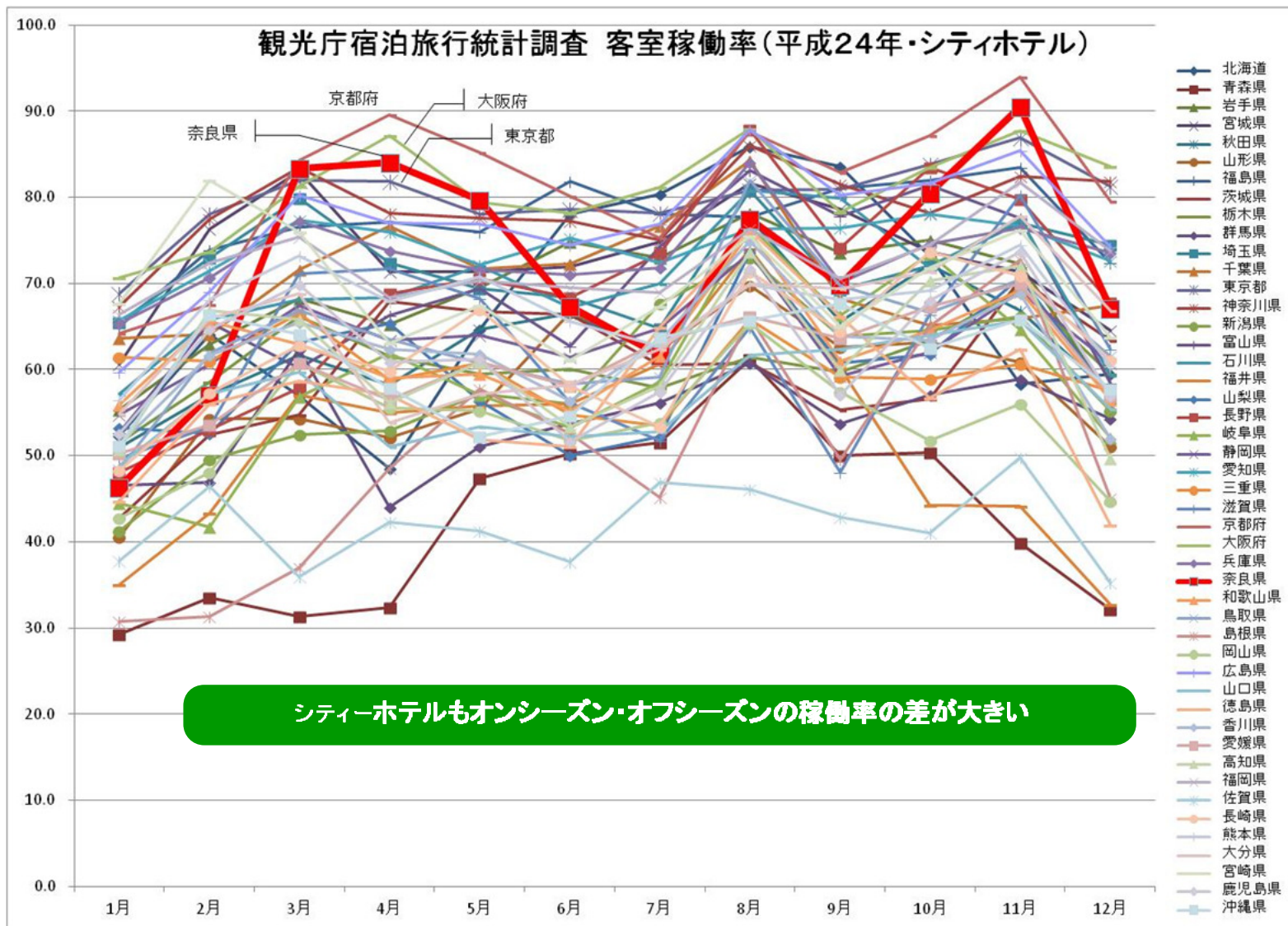


全国客室稼働率

シティ  
ホテル

出典：観光庁 宿泊旅行統計調査(H24)

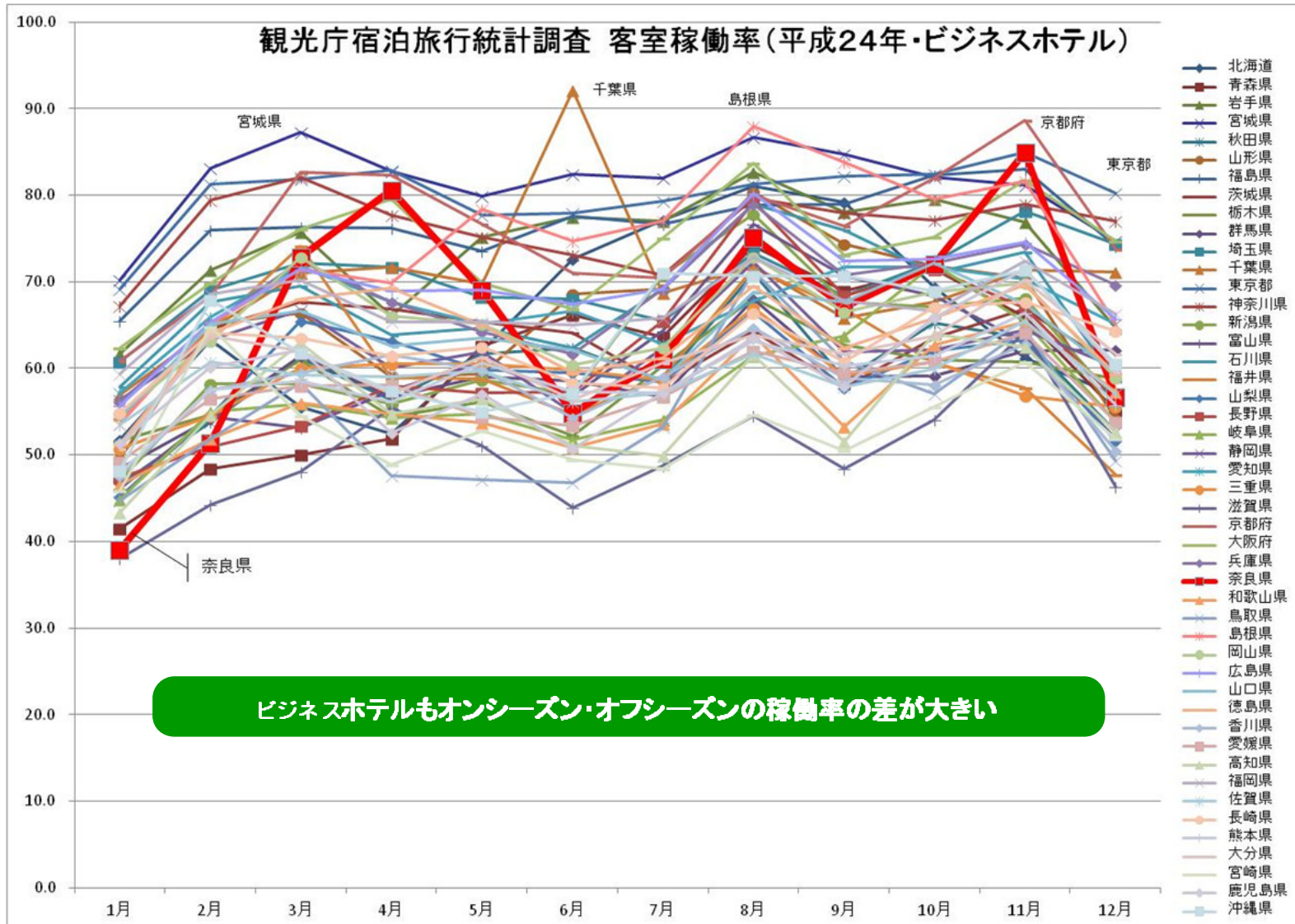
- ホテルは、月によりばらつきがあるものの全国的に見て平均的 または、極めて高い客室稼働率。



全国客室稼働率

ビジネス  
ホテル

出典：観光庁 宿泊旅行統計調査(H24)

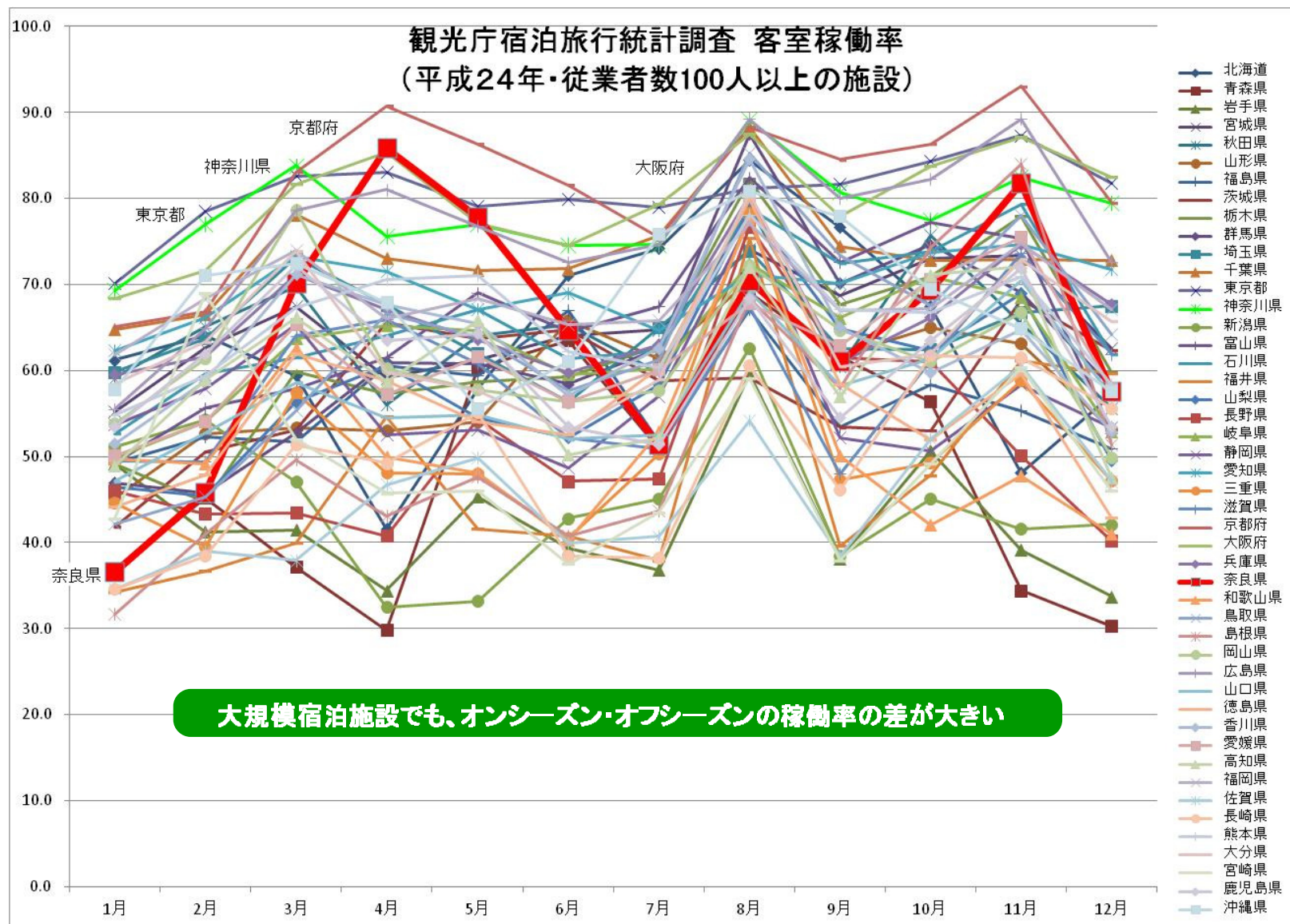


全国客室稼働率

従業員100人以上の施設

出典：観光庁 宿泊旅行統計調査(H24)

● 大規模施設は、特に4月、11月のオンシーズンが高い客室稼働率。



# 施策の展開

---

## オフシーズンイベント

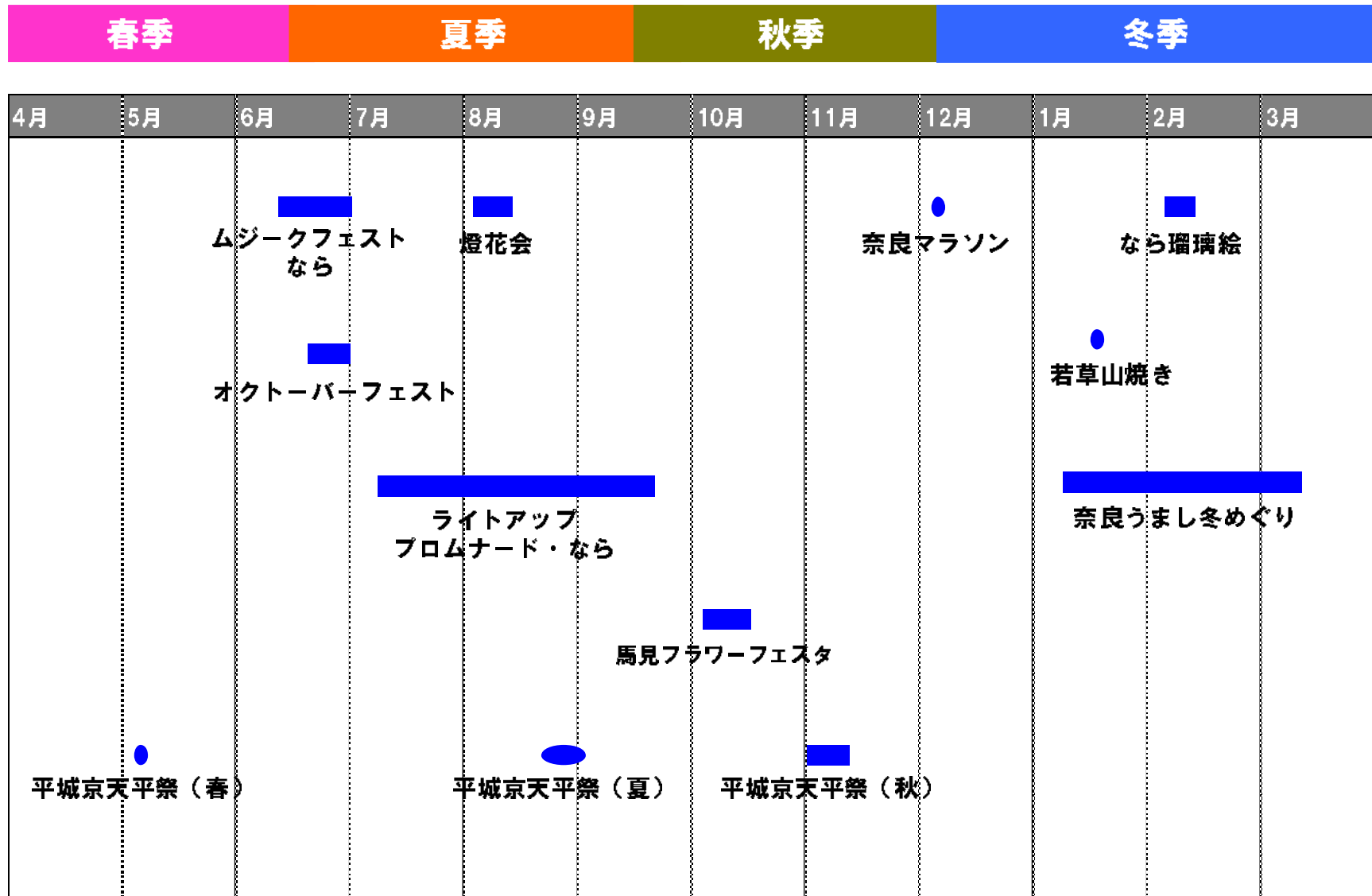
第34回全国豊かな海づくり大会～やまと～  
平成26年 奈良県開催



©NARA pref.



オフシーズンにおけるイベントの実施



## ◎ ムジークフェストなら2013

- 観光オフシーズンの6月に開催。
- 多様なコンサートの企画、また食やアートなどの関連イベントも展開。
- 多くの出演者や聴衆が奈良に集うことによる交流、ひいては「文化による地域の振興」を目的とする。
- 今年度は開催期間を17日間に拡大し、会場数は100(昨年40)、公演数は251(昨年100)と大きくスケールアップ。
- 県外からの来客も含め、幅広い層への浸透を図るため、主要駅での広告やPRイベントなど、近畿圏のみならず首都圏での露出展開も実施。



### ■ data

◎期間 2013.6.14(金)～6.30(日)17日間

◎テーマ 「古都で響きあう音と人」

◎会場 奈良県内文化施設、社寺、街なかの  
ホテル・飲食店など約100会場

◎来場者数 62,000人

◎主催 ムジークフェストなら2013実行委員会、奈良県

## ◎ 奈良オクトーバーフェスト2013

- ドイツ・ミュンヘンで毎年10月に開催される世界最大のビール祭り「オクトーバーフェスト」のミニチュア版。
- 本場ドイツのビール、ソーセージやザワークラウトなどの料理と、生演奏の音楽を楽しめる(入場無料)。
- ドイツ語の名前を冠した音楽祭「ムジークフェストなら2013」と同時期に開催し、広報を中心に相互に連携。
- 子どもからお年寄りまで、幅広い客層が一緒に飲んで、歌って、踊ってという一体感のある雰囲気。
- 副次的に近隣の商店街の飲食店も賑わったという声もあった。



### ■ data

◎期間 2013.6.21(金)～6.30(日)10日間  
開催時間11:00(平日は16:00)～22:00

◎会場 奈良公園 登大路園地

◎来場者数 約24,000人

◎主催 オクトーバーフェスト実行委員会

◎共催 奈良県

◎後援 ドイツ連邦共和国総領事館、ドイツ観光局  
バイエルン州駐日代表部