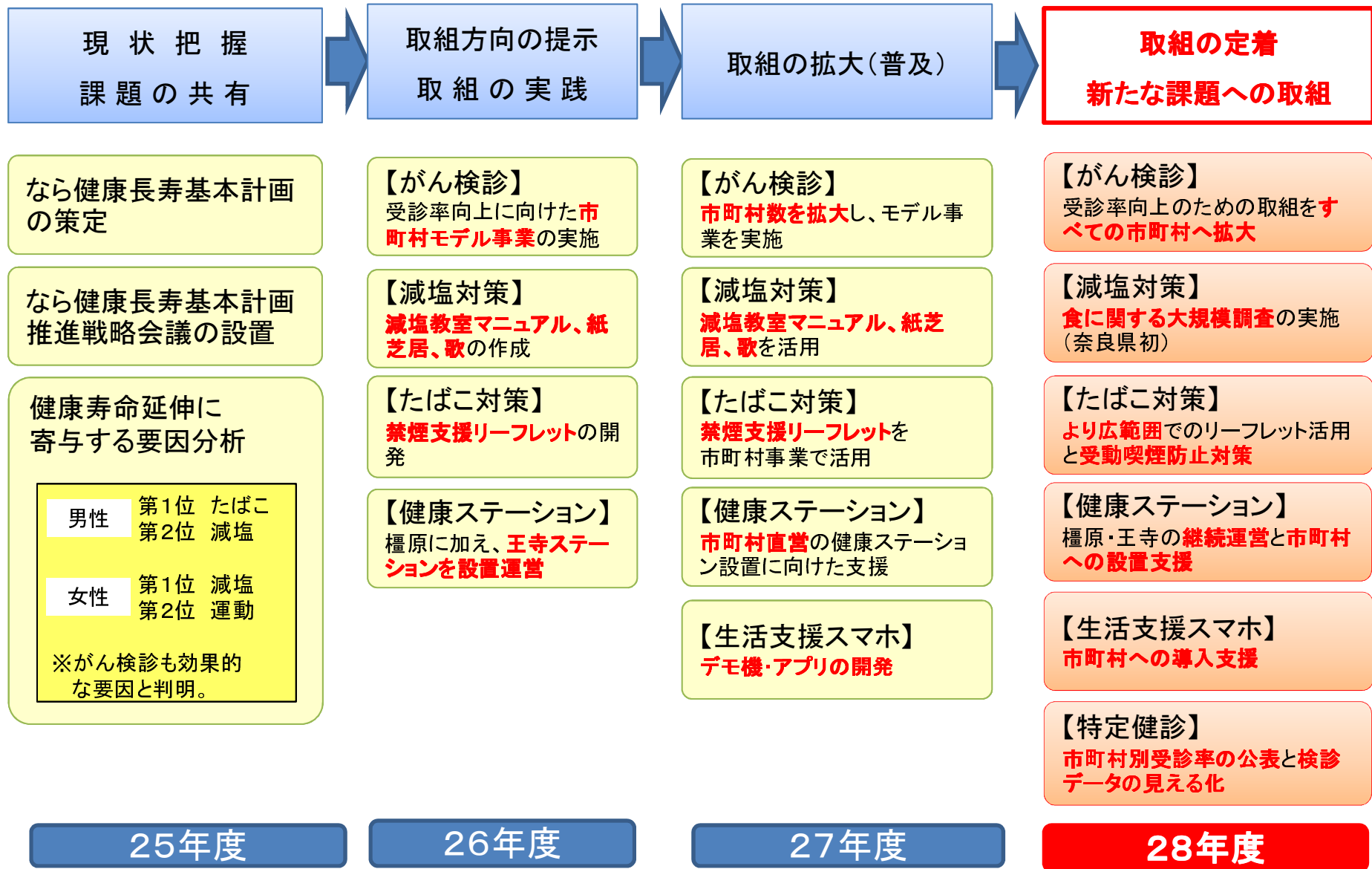


平成28年度 健康づくりの取組について

- がん検診の推進
- 減塩・野菜摂取の推進
- たばこ対策の推進
- 運動の推進(健康ステーション)
- スポーツの推進
- 奈良県版生活支援スマホ
- 特定健診受診率向上と保健指導内容の充実

1. 健康寿命延長に寄与する効果的な対策の推進



県が先頭に立って市町村と連携・協働し、健康寿命日本一を達成!

平成27年度の取組

○がん検診受診率向上をめざし、がん検診の個別受診勧奨・未受診者再勧奨をモデル事業として実施

・モデル事業実施市町村(9市町)

天理市・桜井市・五條市・御所市・葛城市
川西町・王寺町・広陵町・下市町

参考：H27年モデル事業中間報告速報値(抜粋)

- 桜井市(胃がん) 受診者数4.5倍(平成27年9月末現在)
- 五條市(胃がん) 受診者数2.0倍(平成27年7月末現在)
- 葛城市(胃がん) 受診者数2.1倍(平成27年7月末現在)
- 広陵町(肺がん) 受診者数2.4倍(平成27年9月末現在)

平成28年度の取組(案)

○H27年度までのモデル事業検証結果を踏まえ、
すべての市町村で個別受診勧奨・未受診者再勧奨に取り組めるよう、財政的・人的支援を実施。

1. がん検診の受診勧奨・再勧奨に対する支援

<補助制度>

- ◆がん検診対象者(胃がん・肺がん・大腸がん・乳がん・子宮がん)
への**個別受診勧奨・未受診者再勧奨**にかかる**経費を助成**
 - ・補助率:対象経費の1/2
 - ・補助上限額は、人口規模に応じてきめ細かく設定
 - ・節目年齢は国庫補助制度を活用

県と市町村が連携協働し、事業内容を検討することで、
より**効果的な事業を企画・立案**

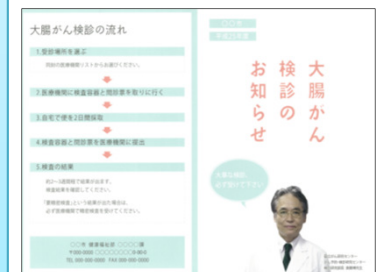
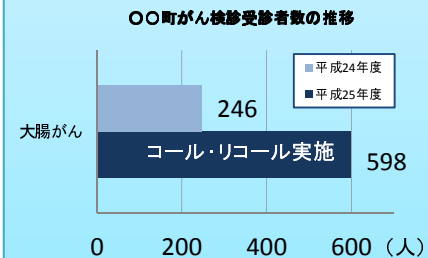
2. がん検診普及啓発に対する支援

<補助制度>

- ◆**がん予防推進員養成講座等**の開催にかかる**経費を助成**
 - ・補助率:対象経費の1/2

3. 効果検証報告会等の開催(県主催)

全市町村を対象に、**国立がん研究センター等**のがん検診受診率向上に関する専門家を講師とした効果検証および報告会の開催。



国立がん研究センター作成の
受診勧奨リーフレットを活用

減塩・野菜摂取の推進

平成27年度の取組

○平成26年度に開発した「高血圧の人のための減塩教室実施マニュアル」を活用したモデル事業の実施

実施市町村: 3市町村(御所市・斑鳩町・下北山村)
対象: 特定健診の血圧測定で、保健指導が必要となった者
内容: アドバイザーを派遣し、教室の企画・運営を支援

○「減塩げんきフェスタ」の開催

場所: 県内5カ所(奈良市・天理市・五條市・田原本町・王寺町)
対象: 子育て世代の親子
内容: 親子で楽しく健康的な食生活について学べるイベント

平成28年度～の取組(案)

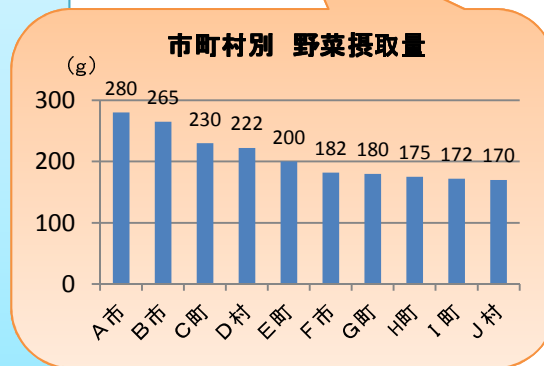
○食に関する大規模調査(奈良県初)を実施

◆調査対象: 4,000世帯、10,000人
(1歳以上の県民が対象)

◆調査内容:
野菜摂取量、食塩摂取量、食習慣等

◆特徴
・大規模調査のため、
市町村別の集計・比較分析が可能
・1歳以上の県民を対象としており、
子どもの食習慣も分析可能

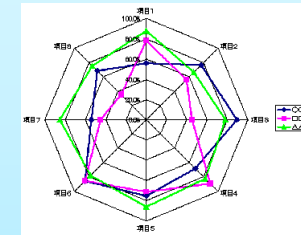
市町村毎に調査
結果を分析・公表



○市町村の課題に応じた取組支援

◆調査で、明らかになった課題を
市町村と共有

【分析結果イメージ】



◆課題に対する効果的な方策を
市町村と共に検討し、
施策化に向けた支援を実施

平成27年度の実績

○平成26年度に開発した禁煙支援リーフレットを活用し、市町村で禁煙推進

- ・13市町村(橿原市、御所市、生駒市、香芝市、宇陀市、斑鳩町、安堵町、川西町、三宅町、大淀町、上牧町、広陵町、下北山村)の特定健診やイベント等で約3,900部配布予定(2月末時点)
- ・リーフレット配布者のうち、同意が得られた者を対象に、効果検証調査を実施(H27.12.25~H28.1.15)
回収数:127/272(回収率:46.7%)、リーフレット閲覧後、禁煙した人数:10/127(7.9%)



平成28年度の実績(案)

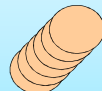
○禁煙支援リーフレットを、さらに拡大して活用

- ◆ 市町村以外の保険者や県内の医療機関・歯科診療所等に受診した喫煙者に配布する体制を構築。より多くの喫煙者に禁煙勧奨を行う。

《参考》 医療機関数 1,264施設
歯科診療所数 704施設

○禁煙スタートアップ研修の開催

- ◆ 禁煙したいと思っている県民向けに最新の禁煙方法等に関する研修会を開催。
- ◆ 禁煙トライアル用にニコチンパッチを配布する等禁煙を開始する人のスタートアップを支援。



○禁煙支援薬局の認定

- ◆ 県内在勤の薬剤師を対象とした禁煙支援のための研修会及び禁煙支援薬剤師認定テストを実施。
- ◆ 医療機関での禁煙治療では、時間的制約や心理的ハードルがある人もいるため、より生活に身近な薬局で禁煙治療の相談ができるよう、禁煙支援薬剤師を認定。
- ◆ 禁煙支援薬剤師が勤務する薬局を禁煙支援薬局とし、県ホームページ等で公表する。



平成27年度の実績

- ・県域で「おでかけ健康法」を普及させるため、橿原と王寺に設置した2か所の県営の健康ステーションを引き続き運営。
- ・市町村営の健康ステーション設置促進のため、**市町村説明会**を開催し、設置に意欲的な市町村への**アドバイザー**を派遣。

平成28年度の実績(案)

目標

- ◆県内全域に「おでかけ健康法」を普及させるため、県営の健康ステーションに加えて、市町村が独自に展開する**市町村営の健康ステーションの設置を支援する**。
- ◆県営の橿原ステーションは中和・南和地区の、王寺ステーションは北和・西和地区の**市町村を支援する拠点**(サポーター養成、運営相談など)として位置づける。



奈良県健康ステーション(橿原)



奈良県健康ステーション(王寺)

支援スキーム

- ◆市町村営の健康ステーション設置の**立ち上げを支援するための補助制度を創設**。

- 対象経費 「おでかけ健康法」の正確な普及、モニターの継続支援に不可欠な
 - ①**健康サポーターの配置経費**
 - ②**活動量計の購入経費**
- 補助率 1/2(補助限度額3,000千円)
- 支援期間 開設年度から3年間

県は、橿原・王寺ステーションの経験豊富なサポーターを現場へ派遣し、技術面、運営面での支援を行う。

平成28年度の取組(案)

スポーツイベントの充実

◆第7回奈良マラソン

- ・平成28年12月10、11日
- ・寒さ対策としてランナーにビニールウェアを配布

◆RUN×2 リレーマラソン

- ・子どもから大人まで仲間と一緒に走ることを楽しむリレーマラソン大会
- ・平成28年11月（橿原公苑陸上競技場）



奈良マラソン2015

◆アウトドアチャレンジレース

- ・カヌーやヒルクライムマラソンからなるアウトドアスポーツイベント実施
- ・平成28年5月（おたき龍神湖、大台ヶ原ドライブウェイ）

◆サイクルスポーツイベント

- ・山岳グランfondin吉野
平成28年7月
- ・ヒルクライム大台ヶ原
平成28年9月
- ・ツアー・オブ・奈良・まほろば
平成28年9月



ツアー・オブ・奈良・まほろば

◆400mリレーフェスティバル

- ・トップアスリートチームや初心者、子ども、高齢者など様々なチームが一堂に会した400mリレー交流イベント
- ・平成28年8月（橿原公苑陸上競技場）



400mリレーフェスティバル

あこがれ・感動を生むスポーツの推進

◆プロスポーツ等の公式戦観戦機会の創出

- プロ野球、ラグビー(トップリーグ)
- ホッケー(日本リーグ)、サッカー(JFL)
- バスケットボール(Bリーグ)
- バレーボール(Vリーグ)



バンビシャス奈良
(プロバスケットボールチーム)

◆トップアスリートを招いた交流イベントやスポーツ教室 〔野球・サッカー・自転車競技〕

だれもがいつでもスポーツを楽しめる環境づくり

◆総合型地域スポーツクラブの育成・充実

- ・広域連携による交流イベント
- ・県民向けPRイベント
- ・クラブアドバイザーによる巡回指導 等



総合型スポーツクラブPRイベント

◆橿原公苑施設の利用促進

- 〔ナイトランの実施〕
- ・毎週月・水・金曜日に陸上競技場を無料一般開放
- 〔ジョギング & サイクリングステーション〕
- ・サロンやストレッチルーム、自転車メンテナンススペースなどを無料開放

◆「スイムピア奈良」の利用促進

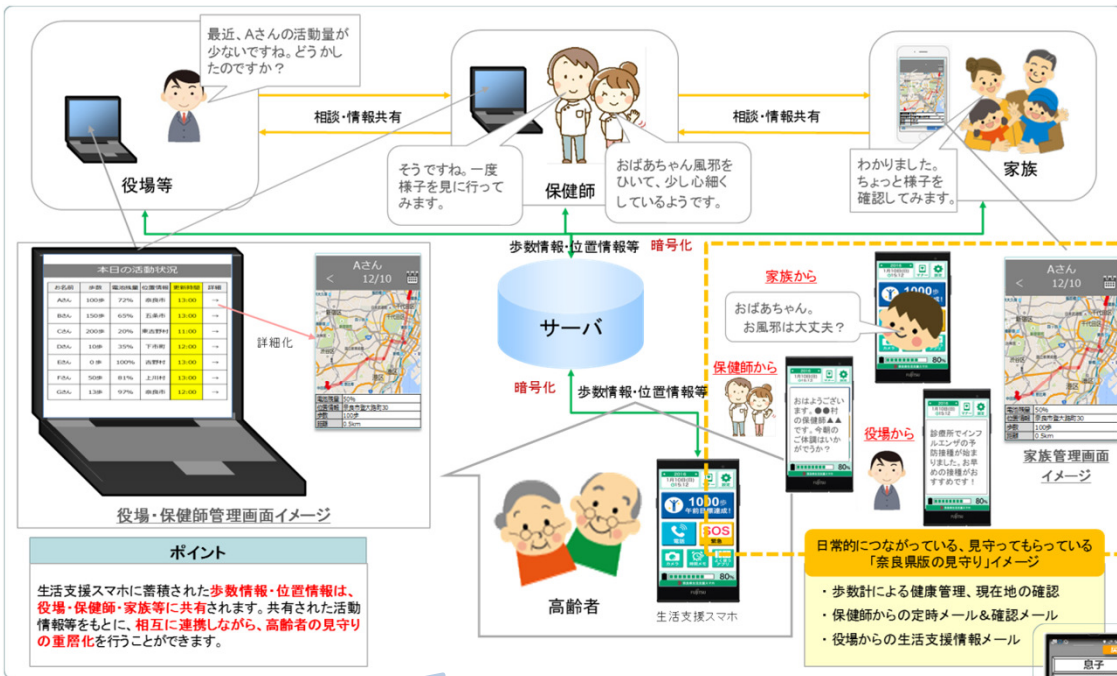
- ・25m屋内プール、50m屋外プール
- ・トレーニングジム、フィットネススタジオ等



スイムピア奈良

平成28年度の取組(案)

平成28年度から市町村で**本格的導入を開始**。



加えて、生活支援スマホと連携した、見守りロボットの活用も検討中。

おかえり。

見守り「ロボット」

文字入力も音声に置き換えてしゃべります

おかえり。

ドアセンサー

「奈良県版生活支援スマホ」の各機能

高齢者にも見やすい・使いやすい
トップ画面としました。

生活支援スマホのシステム概要と見守り体制

生活支援スマホの歩数情報・位置情報等を役場・保健師・家族等で共有することで、連携して見守りを行うことができます。

また、送信するデータは暗号化するとともに、サーバはデータセンターに設置することで高いセキュリティ性を確保します。

健康管理機能
歩数計内蔵のため、持ち歩くこと、その活動情報が蓄積され歩数に応じてメッセージを発信します。

おめでとうございます！
午前の目標達成です！！

音声でメッセージ

見守り機能
歩数情報は、家族・保健師にも送信されますので、高齢者の活動状況がリアルタイムで把握できます。

GPS機能を搭載していますので、高齢者の現在地や移動経路がリアルタイムで家族・保健師にも伝わります。

緊急連絡機能
いざという時に簡単な操作で119・110・#7719(奈良県救急安心センター)等に連絡できます。

簡易連絡機能
事前に登録した連絡先に簡易な操作で連絡できます。スーパー等注文先を登録しておけば、買い物支援にもなります。

カメラ機能
高齢者にもニーズの高いカメラ機能を具備。撮った写真を見るのも簡易な操作でできます。また、気に入った写真を家族や友人に送ることもできます。

時間のお知らせ機能
つい忘れがちなバスの時間やお家の時間等をお知らせします。

その他生活支援機能
音声検索(スマホへの話しかけによる検索、音声による応答)
メッセージメール機能
地図
インターネット
その他(使うアプリを自由に設定可能)

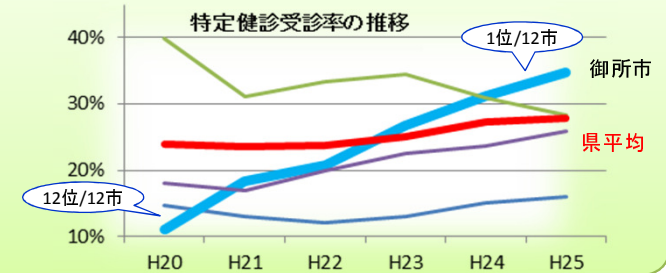
情報提供機能
自分の住んでいる地域の災害情報や役場からの行政情報をポップアップで表示します。

ビビッ！
アラート音

異変・音が大型の車か確認行止めます。

特定健診の課題

- ・奈良県の特定健診受診率は、全国41位(H25年度市町村国保)と低い。
また、市町村により、51.9%から15.7%と受診率の差が大きく、取り組みにも差がある。
- ・受診率が飛躍的に向上した御所市では、市長の指示により保健師等の担当者が積極的に取り組み、未受診者への受診勧奨や休日健診等受診しやすい体制づくりなど、地域の特性に応じた取組を展開している。



平成28年度の取組(案)

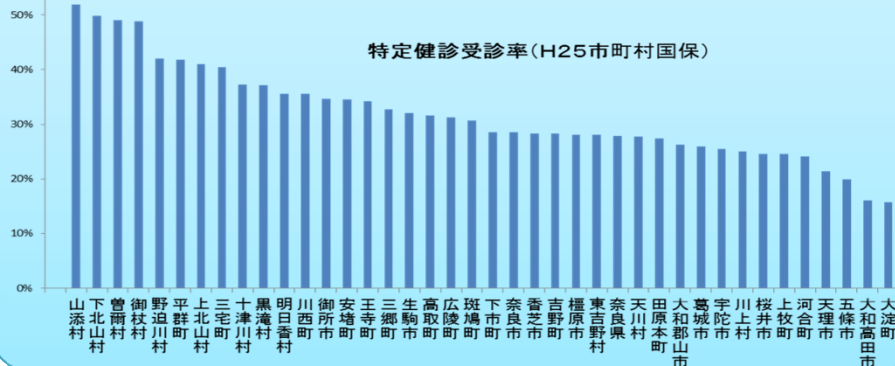
○受診率向上に向けた効果的な取組

◆ 県内特定健診受診率等の公表

受診率等を、県ホームページや市町村長サミット等で公表、**自治体のやる気**を高める。

◆ 県内市町村の「好事例」の紹介

受診率向上の効果がある身近な**「先進事例」**を集め、全市町村で共有する。



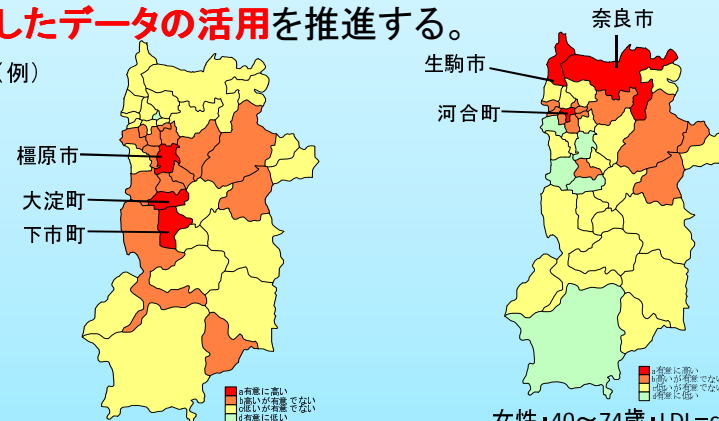
○データ分析による健診結果の「見える化」

◆ 地域診断のためのデータ分析

特定健診等データを市町村ごとに分析しマップを作成、市町村別のリスクを把握する。

「まち全体の健康づくり」を話し合うため**「見える化」したデータの活用**を推進する。

(例)



男性・40～74歳・高血圧(140/90以上又は服薬)

女性・40～74歳・LDL-cho
(悪玉コレステロール)140以上