

天満台西4丁目自主防災会(宇陀市)

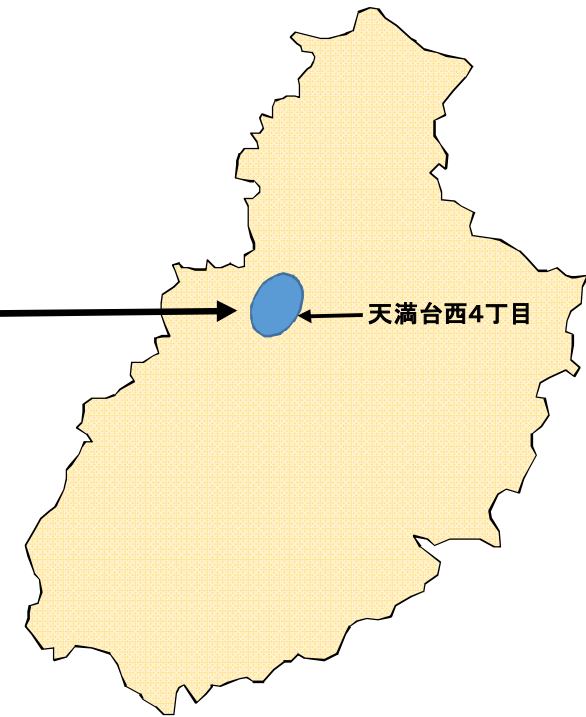
項目	内容
世帯数・人口	
◇世帯数	279(平成27年10月1日現在)
◇人口	667(平成27年10月1日現在)
◇内65歳以上人口(高齢化率)	283人 高齢化率 42.4%(平成27年10月1日現在)
地域の特徴	
◇まちの特徴	大和富士と呼ばれる標高812.3mの額井岳の裾野に広がる住宅地で昭和50年頃より開発されたベッドタウンで、南側には国道165号線と近鉄大阪線が並行に走っており、近鉄榛原駅には、車で5～6分で到着し、近鉄大阪上本町駅までは約50分で行くことができる。
◇過去の災害、想定される災害	小規模な土砂災害は過去に数回発生した。宅地開発後は発生していないが、土砂災害の発生が想定される。

設立年月日	平成23年4月1日
設立のきっかけ	10年程前より自治会事業の中で防災活動を実施している。地域住民の防災意識が高まりつつあるものの、住民の自治会離れが目立ってきた事もあり、改めて地域を守るために自主防災会として設立したものの。
目的・キャッチフレーズ	顔の見える関係を大切にすることが、地域防災につながる。『支え合おう 防災!』を合言葉にしている。
予算規模	約21万円
主な活動内容	
◇防災活動	年2回の防災訓練の実施
◇防災と一体的にとりくんでいる活動(防犯・美化・福祉など)	東榛原まちづくり協議会活動又は自治会活動の中でその活動の間隙を捉えてできることを企画し実施している。
◇その他特徴的な活動	万一の救急事案・災害時に備えて、家族情報を即座に入手できるよう「安心カード」を全戸に備えている。
主な連携先(行政・学校・企業・近隣の団体など)	宇陀市、天満台西4丁目自治会、宇陀市消防団榛原第2分団、宇陀消防署、東榛原まちづくり協議会等

災害への備え

「天満台西4丁目自主防災会」の取り組み

地域の紹介 宇陀市



地域の特性



天満台地区
天満台西四丁目

地域の紹介(宇陀市榛原天満台西4丁目)



西4丁目の紹介

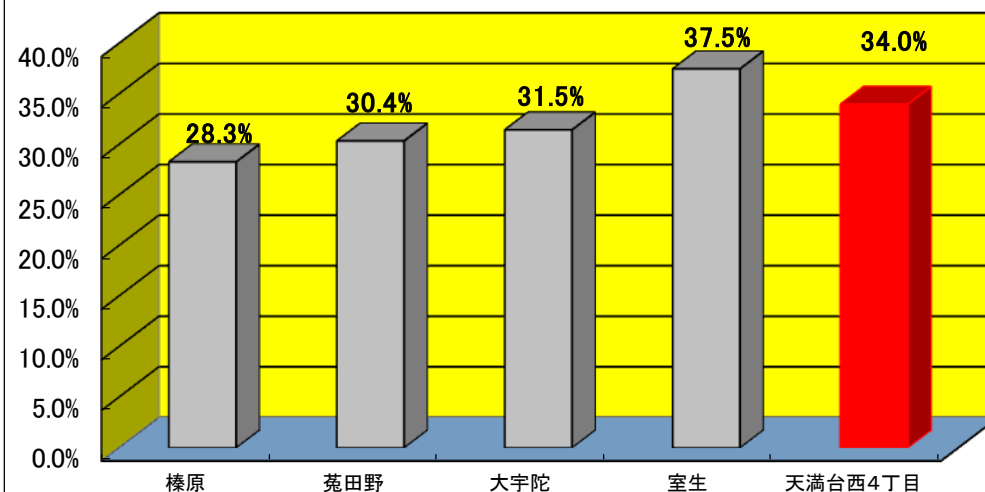
- 傾斜地に立地する昭和50年代のニュータウン
- 自治会は、入居開始時の早期に結成され今年39回総会を実施
- 祭り、運動会、清掃活動、バス旅行等活発に活動
- 防犯パトロール(平成18年～)防災訓練(平成19年～)を実施
- 平成20年5月シニア会(老人会)を結成 毎月20～30名が集う
- 平成23年4月 自主防災会を結成
- 平成27年度現在 自治・共益会員は225・237/262である
- 地域力はあった？が団塊世代の団地であり高齢化が進行中

地域の高齢化

宇陀市の高齢化の状況

地域	人口	世帯	65歳以上人口	高齢化率
大宇陀	7,571	2,830	2,382	31.5%
菟田野	4,232	1,588	1,285	30.4%
榛原	17,557	6,785	4,967	28.3%
室生	5,193	2,060	1,947	37.5%
宇陀市全体	34,553	13,263	10,594	30.7%
天満台西4丁目	694	281	236	34.0%

宇陀市地域別高齢化率 平成24年6月1日現在



自主防災会の活動

アンケートをとり防災への関心、備え等を調査
高齢化を考えた今後の活動を定める。

1) 防災訓練

2) 防犯パトロール

3) 家族構成調査

4) 防災マップの作成

5) 班編成の再考中(高齢化への対応)

6) 安心カードの設置

7) 自主防災会の運営

8) 自主防災会の構成

防災アンケート 最終集計

平成23年7月15日現在
西4丁目自治会自主防災会

西4丁目自治会自主防災会(以後西4丁目自主防災会と称する)について

A 東日本大震災後のあなたの災害対策は？		
① 常に災害に対する備えが必要と痛感した		57
② ある程度の備えは必要だ		56
③ 特に備えは必要ない		0
B 災害が発生した時の私たちの救助の体制は？		
① 近所が助合うと共に支援する組織が必要		86
② 隣近所で助け合えばよい		21
③ 自己責任において家族単位で行動すれば良い		6
C 西4丁目自主防災会が発足した事を知っていますか？(西4だより、回覧等で都度お知らせしていますが)		
① 知っている		107
② 知らない		6
D Cで②と答えた方にお聞きます。周知するためには？		
① 説明会をする		5
② 役員が家庭を訪問し説明する		0
③ ①、②以外のご意見		0

あなたの防災対策についてお聞きます(今後の自主防災会の活動に役立てるため)

E 災害時の避難場所を知っていますか？			①	②
① ハイ	② イイエ		110	3
F 災害が発生した場合に備えて、家族間の取り決め事等を定めていますか？			①	②
① ハイ	② イイエ		54	54
G 災害が発生した場合に備えて、避難グッズ等を準備していますか？			①	②
① ハイ	② イイエ		71	40
H 地震を想定して家具転倒防止策や落下防止策を講じていますか？			①	②
① ハイ	② イイエ		33	77
I 消火器を設置していますか？			①	②
① ハイ	② イイエ		52	59
J 火災警報器を設置していますか？			①	②
① ハイ	② イイエ		76	36

家族構成の調査の方法についてお聞きます

(もし避難する必要があった時に避難者の確認、避難出来なかった方の救出に備えた名簿作成のために)

K 家族人員、年齢、性別、健康状態、緊急連絡先等をお聞きますが協力出来ますか？			①	②	
① ハイ	② イイエ		98	14	
L Kで①とお答えの方その方法は			①	②	③
① 封緘した統一用紙に記入後提出	② 責任者が訪問し記入後、提出	③ どちらでも良い	69	1	26

ご意見、ご希望等を記入下さい (★キャッチフレーズを募集しています。ご記入ください)

ご意見、ご希望等	
----------	--

1) 防災訓練 西4丁目

- ・当初は人の集まる清掃活動終了後、防災訓練を実施
- ・定着してきたので 単独で年1回実施
- ・その後5月と11月の年2回に増やす
- ・参加人員 130~160名
- ・**避難者の確認・点呼を最重点として実施**
- ・訓練内容

地震体験(起震車)、煙ハウス体験、消火器使用訓練、消防放水実演、避難障害者搬送、AED使用実習、心肺蘇生法等、防災センターで学習した内容の実演、講話(三角巾代用としてレジ袋の活用、呼子笛の携帯等)



2) 防災訓練 まちづくり協議会

- ・まちづくり協議会発足(平成25年)に伴い、春の訓練はまちづくり協議会の訓練に参画。秋の訓練は従来通り単独で行う。
- ・参加人員(26年度) 一時避難場所1091名 会場743名



防犯パトロール

- ・ 年2回 実施
- ・ 夏 7/20～21
- ・ 冬 12/24～29
- ・ 参加者 20～25名



西4丁目防災会

防犯・防災パトロール

西4丁目防災会の「防犯・防災パトロール隊」です
天満台でも空き巣と車上荒らしが発生しています
これから年末、年始を迎え外出の機会がふえてきます
お出かけの際は、火の後始末、施錠の確認をしましょう
火災と空き巣を皆さまのご注意で防ぎましょう
車はなるべく車庫に入れ、車上荒らしを防ぎ
緊急自動車の通行を妨げない様にしましょう

家族構成調査の実施

- 避難支障者の把握を目的として実施
- 毎年1回実施し 情報を最新のものとしている
- 27年度 避難支障者30名と26年度16名から14名増

平成24年2月2日

班
様

家族構成調査(防災名簿用)

西4丁目自治会自主防災会

昨年11月に防災に関するアンケートを実施致しましたが、資料の説明不足もありご回答のないご家庭が半数近くありますところから、非常時の安否確認名簿として整備・使用できない状況です。

そこで今回、防災家族構成調査としてアンケートにご回答頂けなかったご家庭に防災役員が「家族構成調査」表を配布させて頂き、後日回収に伺いますので主旨ご理解の上ご協力お願いいたします。

尚 詳細は「西4だより」1月号でも記載しておりますのでご覧ください。

※「提出願った情報は、防災名簿作成以外には使用しません」

ご家族構成調査表

A	世帯主のお名前・班 → () 班							
	① 男	② 女						
B	同居の家族人員(世帯主を含む)							
	① 1人	② 2人	③ 3人	④ 4人	⑤ 5人	⑥ 6人	⑦ 7人	⑧ 8人以上
C	家族の年齢	① 男	② 女	ご家族のうち避難に支障があると思われる方				
				お名前		人数		
	① 乳幼児	人	人					人
	② 小学～中学生	人	人					人
	③ 16歳～65歳	人	人					人
④ 66歳～	人	人					人	
	計							人
D	緊急連絡先は、近くに定めていますか？(定めている地域の番号に○印、複数回答もOKです)							
	① 隣、近所に定めている							
	② 西4丁目内に定めている							
	③ 西4丁目でないが天満台内に定めている							
	④ 天満台外に定めている							
⑤ 定めていない								

安心カードについて

安心カードは、記入されていますか？	
① 記入している	② 記入していない
記入されていない方に その理由は？	
① 必要ない	② 書きにくい (書きにくい理由を?)

ご意見、ご希望等を記入下さい

--

防災マップ

天満台西4丁目防災マップ

支え合おう 防災！

← 榎原東小学校



避難場所

避難場所

① ~ ②④	地番
① ~ ⑦⑧	LED灯
⑦⑨	倉庫
▲	消火栓

← 郵便局

榎原体育センター ↓

駐在所

班編成の再考中

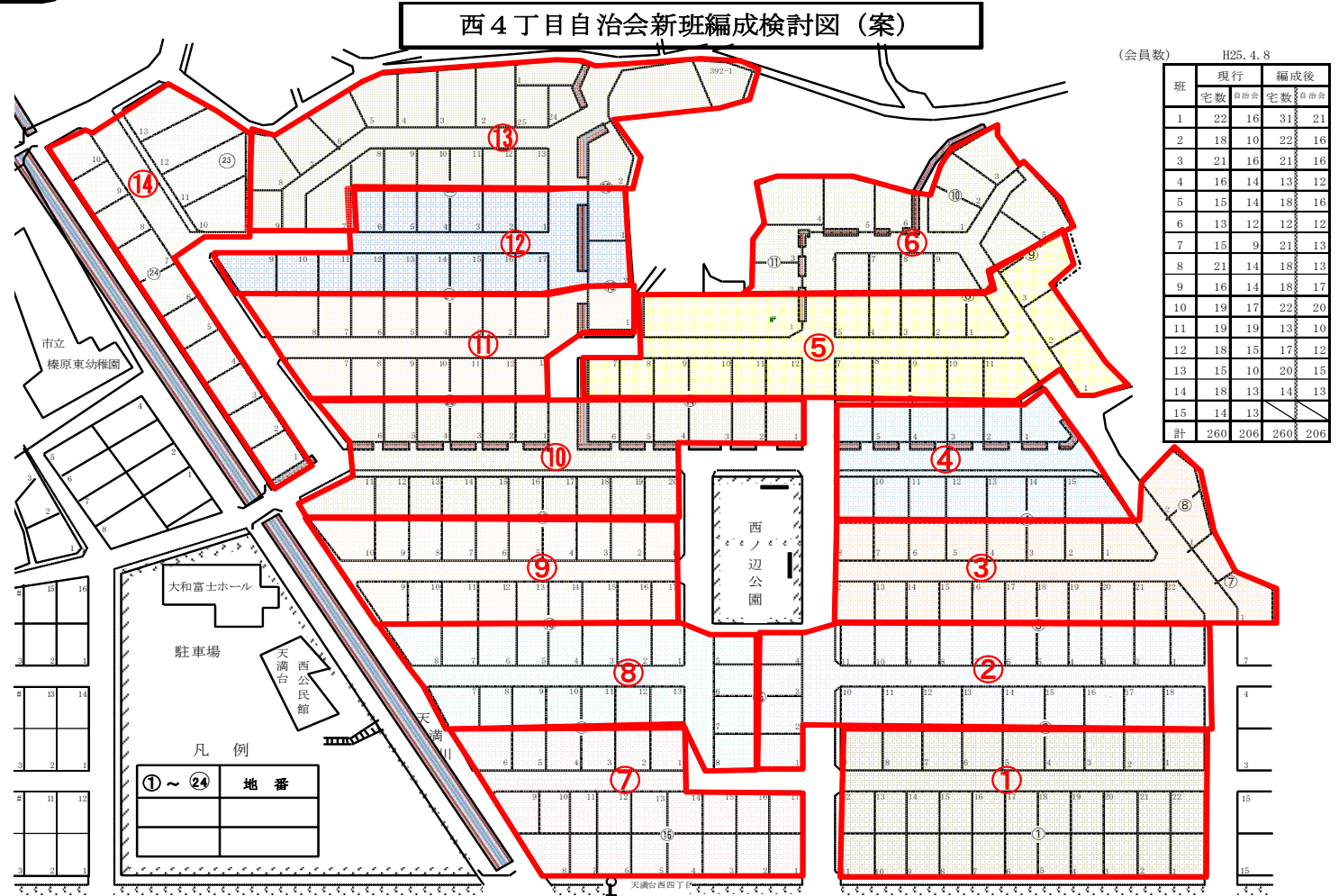
更なる高齢化に備えて
自治会の班編成を考える

従来 行政の区画と同じ
背中合わせの班編成



街路を挟んだ班編成

メリット
緊急避難時お互いの確認がとり易い



安心カードの設置

**救急隊員が家族の健康状態を即把握できるように
安心カードを設置 年2回更新**

門扉・玄関に安心カードを設置している表示カードを貼る



玄関付近に、又は下駄箱の上に置く

[ふりがな] _____

【名 前】 _____ 性別 男 女 歳 _____

【血液型】 _____ [健康保険証番号] 記号 _____ 番号 _____ 本人 _____

生年月日 大正 昭和 平成 _____ 年 月 日 _____

自宅住所 _____

自宅電話番号 _____

緊急連絡先 ① [続柄] _____ 【名前】 _____
 ② [続柄] _____ 【名前】 _____

かかりつけ医院名 _____

[医院] _____
 [所在地] _____

服用中の薬 別紙

① _____ ② _____
 ③ _____ ④ _____
 ⑤ _____ ⑥ _____

アレルギー有無 (有無どちらかに○を付けてください)

有 無
 ※有、の方は主内容をご記入下さい。
 ① _____
 ② _____
 ③ _____

現在の状況 (あてはまる所に✓印を入れて下さい)

息苦しい
 心臓が痛い 心臓が苦しい
 頭が痛い
 目がまわる
 その他 (病歴と持病等簡単に記入下さい)

・
 ・
 ※ 前回記入時より大きく変化があった方はその内容をご記入下さい。
 ・
 ・

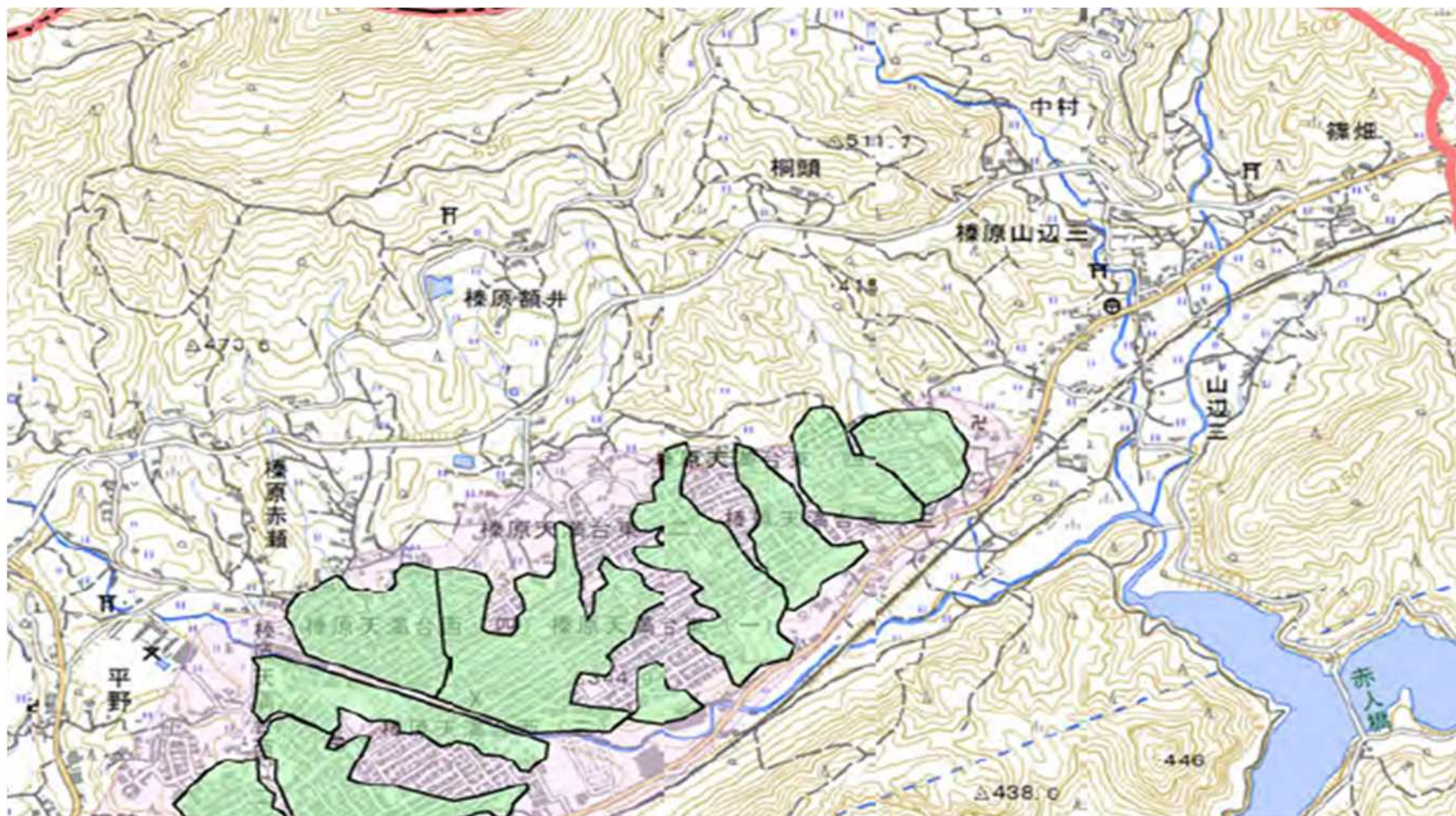
危惧される災害1

『土砂災害』



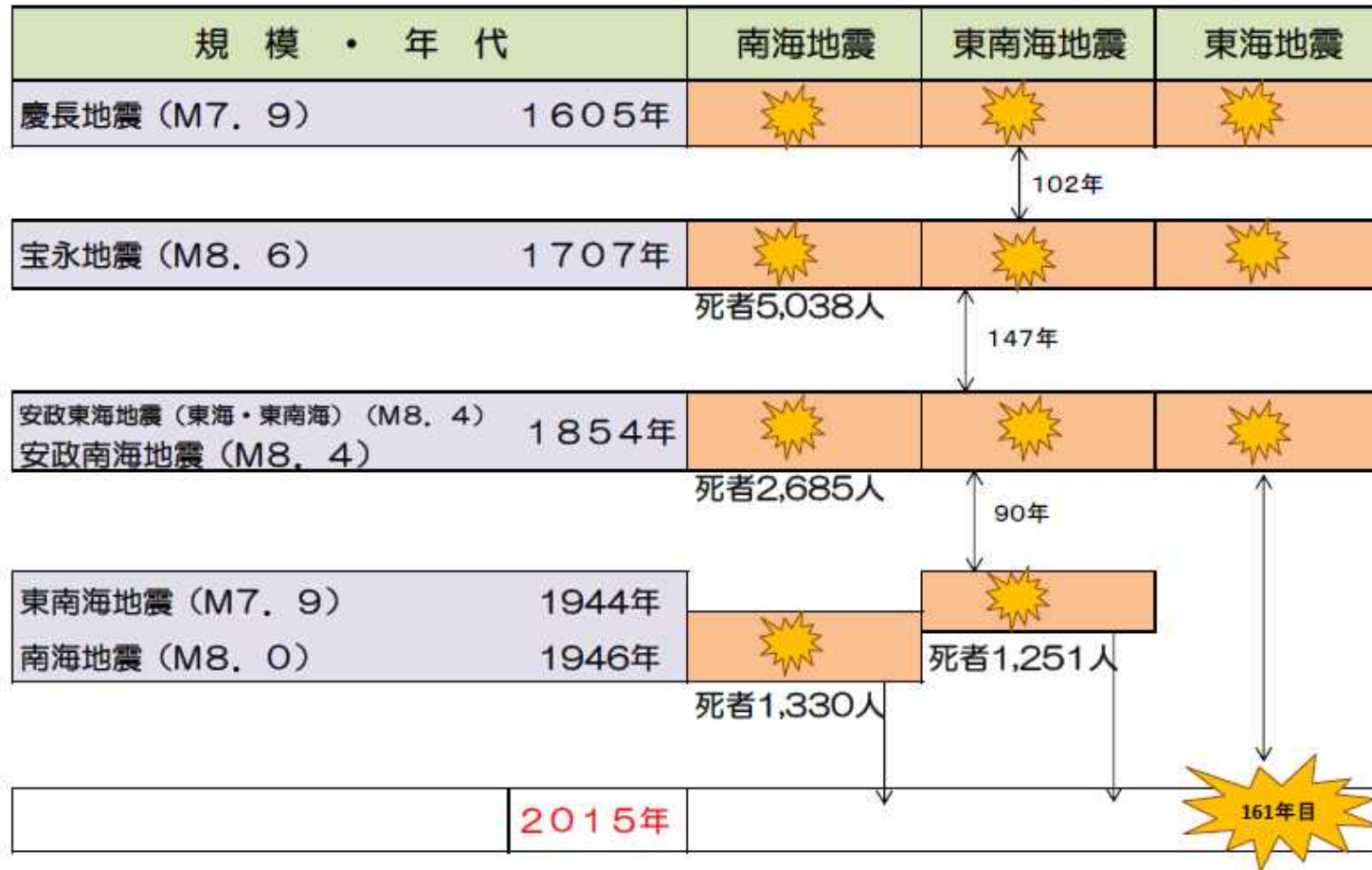
危惧される災害2

『大規模盛土地区』



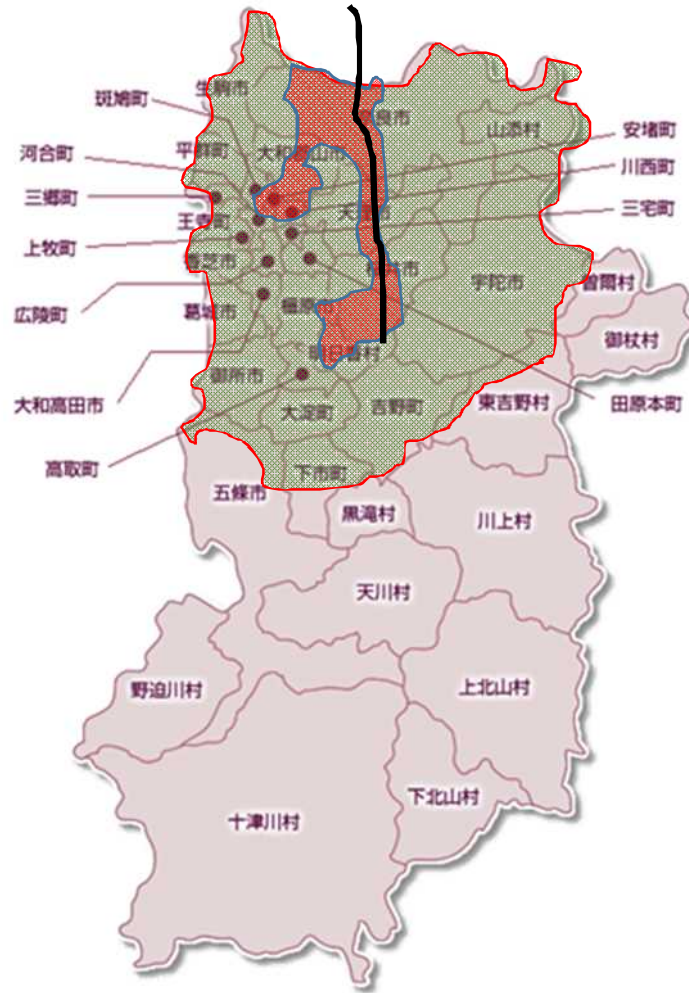
危惧される災害3

『大地震災害1』



奈良盆地東縁断層帯地震

『大地震災害2』



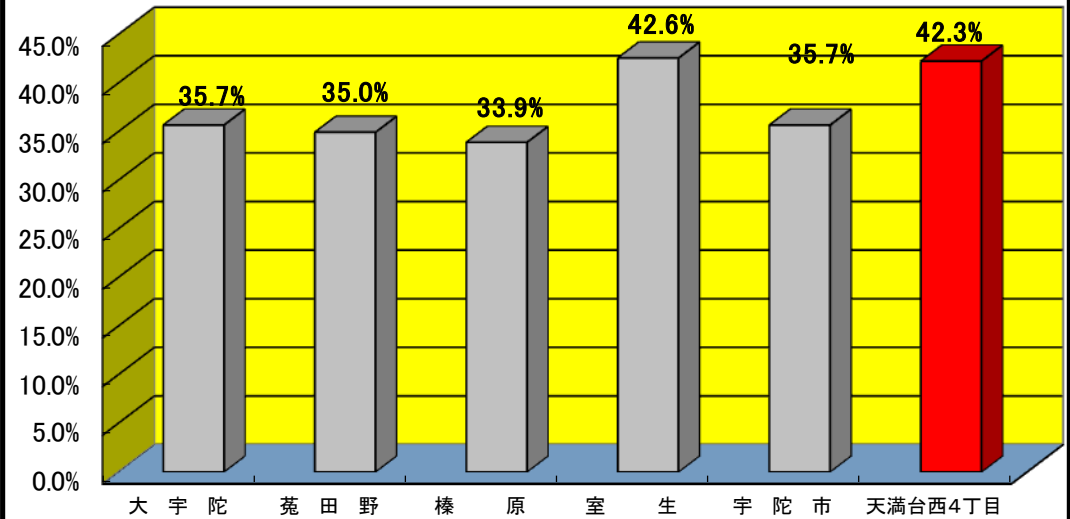
- 地震の規模
- M7.5

進行する高齢化

宇陀市の高齢化の状況

		平成27年10月31日 現在		
地 域	人 口	世 帯	65歳以上人口	高 齢 化 率
大 宇 陀	7,010	2,777	2,502	35.7%
菟 田 野	3,931	1,597	1,374	35.0%
榛 原	16,737	6,759	5,677	33.9%
室 生	4,726	1,996	2,013	42.6%
宇 陀 市	32,404	13,129	11,566	35.7%
天満台西4丁目	667	279	282	42.3%

宇陀市地域別高齢化率 平成27年10月31日現在



自主防災会の運営

年度計画の立案・進捗・課題を協議する

役員会議 毎月1回
班員役員会議 年2回



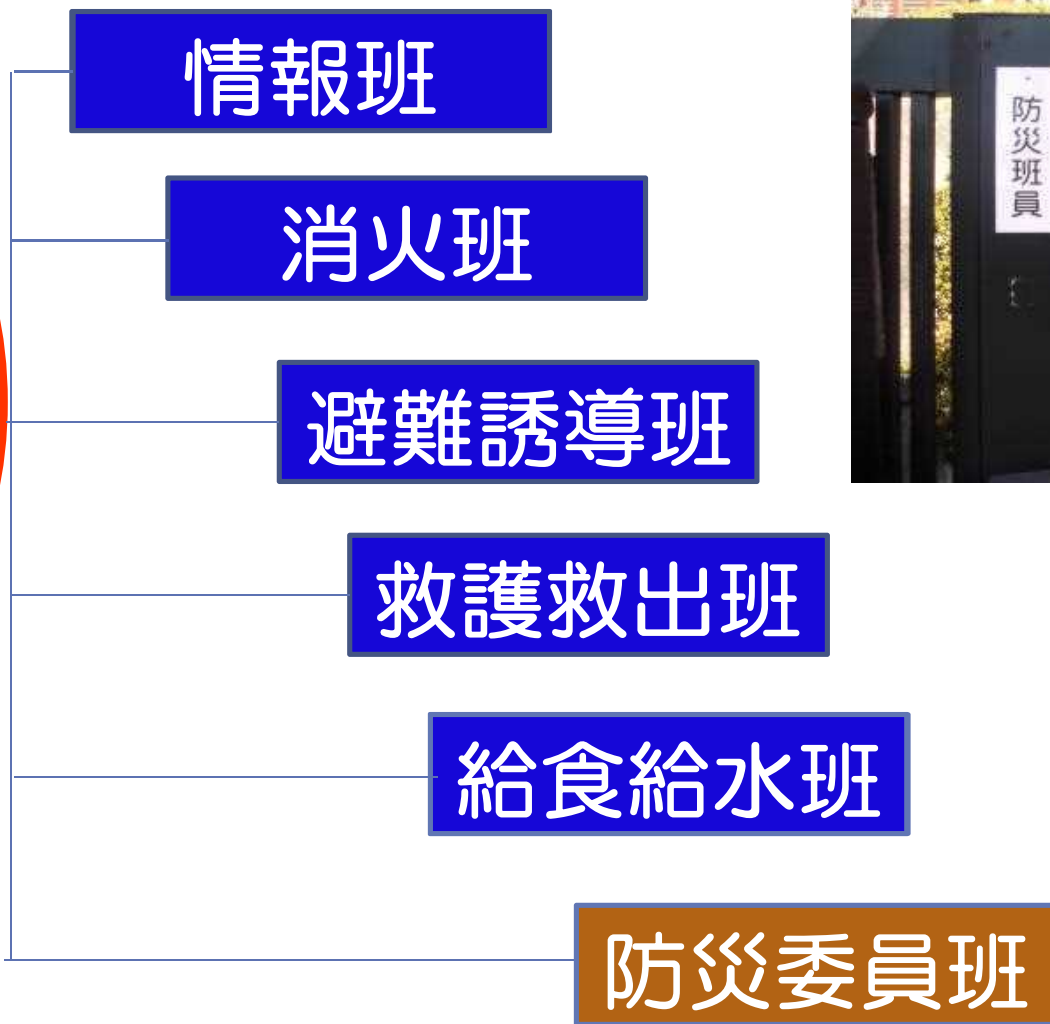
27年度 活動実績(案)

H27.10.25

計 画			実 績
項 目	時 期	実施内容・方法等	
防災マップづくり (家族構成調査の実施)	27/4月、9月	地域にあった独自のものを検討する。 家族構成調査、有資格者を反映させる。 全戸記入	26年度家族構成調査を反映済
掲示板に避難場所を明示	27/9頃	指定避難場所・一時避難場所を掲示板に表示、明確にする	9月 表示板作成 表示済
行動マニュアルを作成する	27/7頃	避難準備情報等警報発令時の 具体的なマニュアルを作成する	9月現在 素案作成済 今年度中に完成する。
防災グッズの配布検討	6～7月	防災班員の標識を作成し、班員宅に表示	「防災班員」表示の銘版 50枚作成 費用¥46,250 配布済
防災施設の見学	9～10月	検討中	9/29 京都市 市民防災センターを見学
防災備品の購入検討	必要に応じ 早期に	非常時に必要な備品(①避難用リヤカ ②発電機)等を検討、非常時に 備える	検討中 (脚立 2m 2台、 パール 2本 予定) 避難用リヤカー
防災訓練(避難訓練・消火訓練)	5/31	「まちづくり」協議会主催の訓練に参画 する。会場 榎原東小学校	大和富士ホール 141名、 榎原東小学校 89名
	10/18	西4丁目・3丁目と実施 避難訓練+炊 出し訓練	今年は、体育館内での講演・講話等座学がメインでした。 135名参加 他に事前連絡28名
防犯・防火パトロール	7/19・20	パトロール時の呼掛けを簡潔にし拍子 木を主体に聞こえ易い内容で実施する。	7/19 38名、 7/20 20名参加
防犯・防火パトロール(歳末警戒)	12/24～29		
防犯・防災講演会受講	28年2月頃	奈良県安全・安心まちづくりアドバイザ の実技実習を班単位で受講(3～4回 実施)。同時に班員の技能アップ研修(心肺蘇生、AED使用実習等)を実施	市・危機管理課申込済 (実施予定 2/20、2/27の何れか)。日程は1月に 決定 家庭でできる地震対策等の話を聞き 道具を使用して実技を学ぶ
防災の意識づけと情報提供	随時	西4だより、回覧、チラシ、行事への参 加時に実施	
声かけ運動	随時	昨年度の声かけ運動を参考に全戸対象 となる運動を行う	
近隣地域との協議・提携	適時	まちづくり協議会の行事参画で実現さ せていく	

天満台西4丁目自主防災会の構成

本部
会長 副会長
総務



防災班員
43名

- 自治会防災部員
- シニア会
- お買物お助け隊

今後の課題

支え合おう 防災！

- ・今後予測される大災害に備え
 - ・また 更に高齢化が進行する環境下
 - ・向こう3軒両隣**声かけ運動**を更に推進
 - ・身近な関係から生まれる連帯感を広げ
 - ・住みよいまちづくりを目指す！
- 《最強の防災システムは近所づきあい》