

奈良県の 地方創生

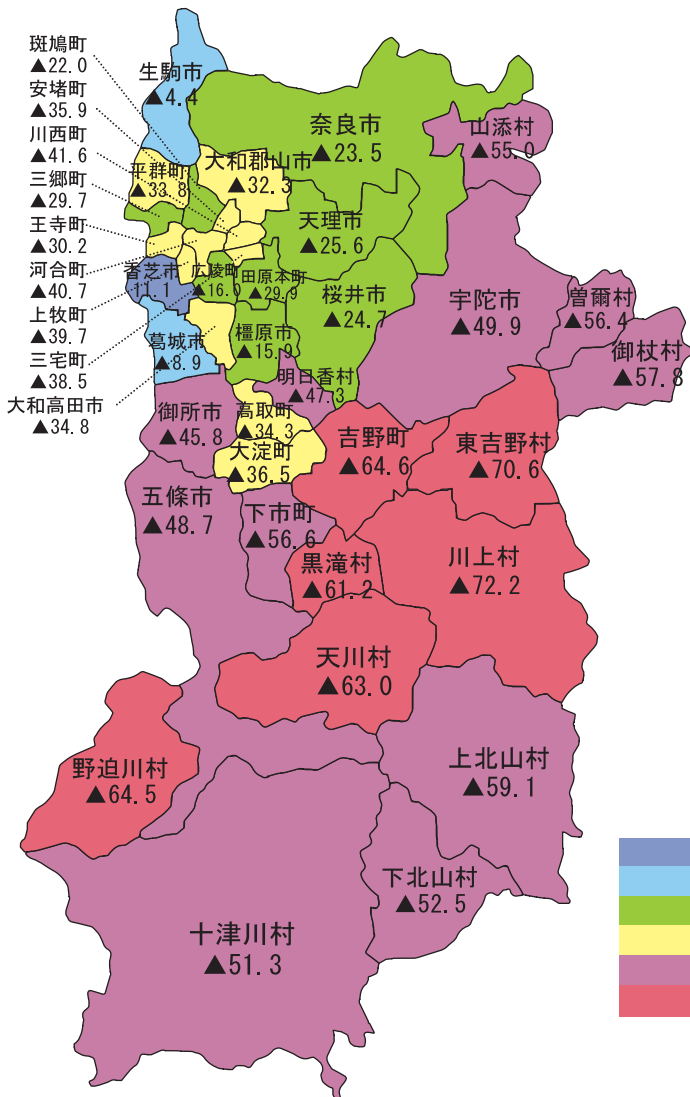
はこの5つの分野ですすめます

■国においては、人口減少克服、地方創生の実現に向け、「まち・ひと・しごと創生法」が制定され、「まち・ひと・しごと創生本部」が設置されました。

■奈良県においても、重要課題への取り組みと国の施策推進の動きをうまくマッチングさせるため、「奈良県地方創生本部」を国に先駆けて設置し、5つの分野で積極的に取り組みを進めることにより、本県独自の地方創生を目指します。



2010年→2040年市町村別人口増減率分布地図（総人口）

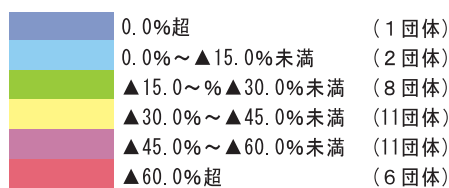


■奈良県の将来推計人口

県内人口は、2010年の140.1万人から2040年の106.0万人に減少すると推計されています。

市町村別にみると、香芝市を除き、全ての市町村で減少となっています。

また、45%以上の減少となる市町村は県の南部・東部地域に集中し、北部地域と南部・東部地域との地域差が顕著になっています。



日本創成会議の推計を基に作成

少子化・女性

主な取り組みとしては・・・

■結婚・子育てをみんなで支える社会づくり

結婚や子育てを希望する誰もが、各ライフステージに応じた支援を切れ目なく受けられるよう、様々な主体間の協働により、「結婚」、「子育て」を支援する活動を充実します。

■起業等就労支援を通じた女性の社会参画の促進

女性の知識・技能を活用した柔軟な働き方の促進や起業の支援などにより、女性の就労を支援します。



乳幼児と保護者が集える地域子育て支援拠点
地域子育て支援センター「そらいろ」(奈良市)

産業・しごと・観光・農林

主な取り組みとしては・・・

■リーディング分野、チャレンジ分野の産業の創出・育成

本県の経済活性化に大きな効果をもたらすと考えられる9つの産業分野ごとに、販路拡大やブランド力の強化など実効性のある施策を展開し、産業興しに取り組みます。

■新卒者から離職者までの切れ目のないマッチング支援の充実

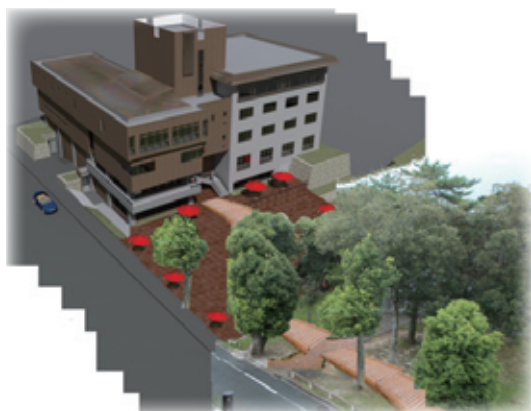
県内外大学との連携強化による就職支援やU・I・Jターン就職等の促進により、県内での就職を希望する方々と人材を求める企業とのマッチング支援を充実します。

■「(仮称)奈良県外国人観光客交流館」の開設

外国人観光客が県内を快適に周遊するための観光情報の提供や、県特産の土産物などが購入できる「(仮称)奈良県外国人観光客交流館」を整備し、おもてなし環境の充実に図ります。

■「なら食と農の魅力創造国際大学校(NAFIC:ナフィック)」の開校

平成28年4月から、フードクリエイティブ学科を創設し、農業・農作物に関する知識を持った「食の担い手(シェフ)」を育成します。



(仮称)奈良県外国人観光客交流館(イメージ)



なら食と農の魅力創造国際大学校
実践オーベルジュ棟(イメージ)

奈良県の地方創生に向けた取り組み

国土強靱化・まちづくり・景観彩り

主な取り組みとしては・・・

■市町村との協働によるまちづくりの推進

まちづくりに前向きな市町村と段階的に連携協定を締結し、地域の課題解決に向けた技術的支援及び財政的支援を実施します。

■多様な再生可能エネルギー等の普及拡大

災害に備え、太陽光発電等の自立分散型電源を確保するとともに、小水力発電やEV活用など地域振興に役立つエネルギー政策を推進します。

■植栽景観の向上による地域の魅力づくり （「なら四季彩の庭」づくりの推進）

市町村や地域住民等と協働し、美しい植栽景観を楽しみながら創り、守り、育てていくことで、地域の魅力を向上させ、「住んでよし」「訪れてよし」の奈良県を目指します。



飛鳥EVレンタルサービス（明日香村）



馬見チューリップフェア

健康長寿・地域医療ビジョン・障害者

主な取り組みとしては・・・

■奈良県総合医療センター移転後の跡地を活用したまちづくり

高齢の方や障害のある方、また、認知症の方や子育て世代の方々等全ての人たちが、安心して暮らし続けられる地域包括ケアシステムの拠点づくりを進めます。

■地域医療・介護連携情報ICTの導入検討

医療機関同士や医療機関と介護サービス事業所等との間の情報共有を各地域で効率的に行うため、ICTシステム構築のための検討を行います。

■「奈良県障害のある人もない人もともに暮らしやすい社会づくり条例」の推進

障害を理由とした差別の解消や障害のある人の権利擁護等を目的とした条例を推進するため、普及啓発や相談体制の充実を図ります。



奈良県総合医療センター跡地周辺まちづくり
（アイデアコンペ最優秀作品）



みんなのスポーツフェスティバル

文化・スポーツ・教育

主な取り組みとしては・・・

■文化・芸術への参加機会の充実

文化・芸術への参加を拡大するため、奈良県大芸術祭を発展させ、平成 29 年度に開催する「国民文化祭」につなげていきます。

■奈良県トレーニングセンターの整備

アスリートの育成・強化、スポーツ医科学の研究、スポーツ合宿及び県民の健康・体力づくりの拠点となる奈良県トレーニングセンターの整備に向けた取り組みを進めます。

■総合教育会議における教育の方向性の検討

総合教育会議を設置し、市町村とも連携して、奈良らしい教育等の振興について議論し、実践につなげていきます。



奈良県大芸術祭オープニングイベント

