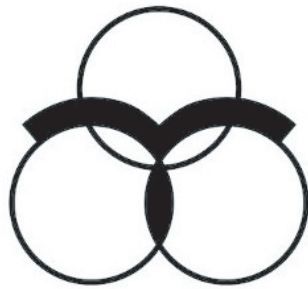




高取町のまちづくりについて

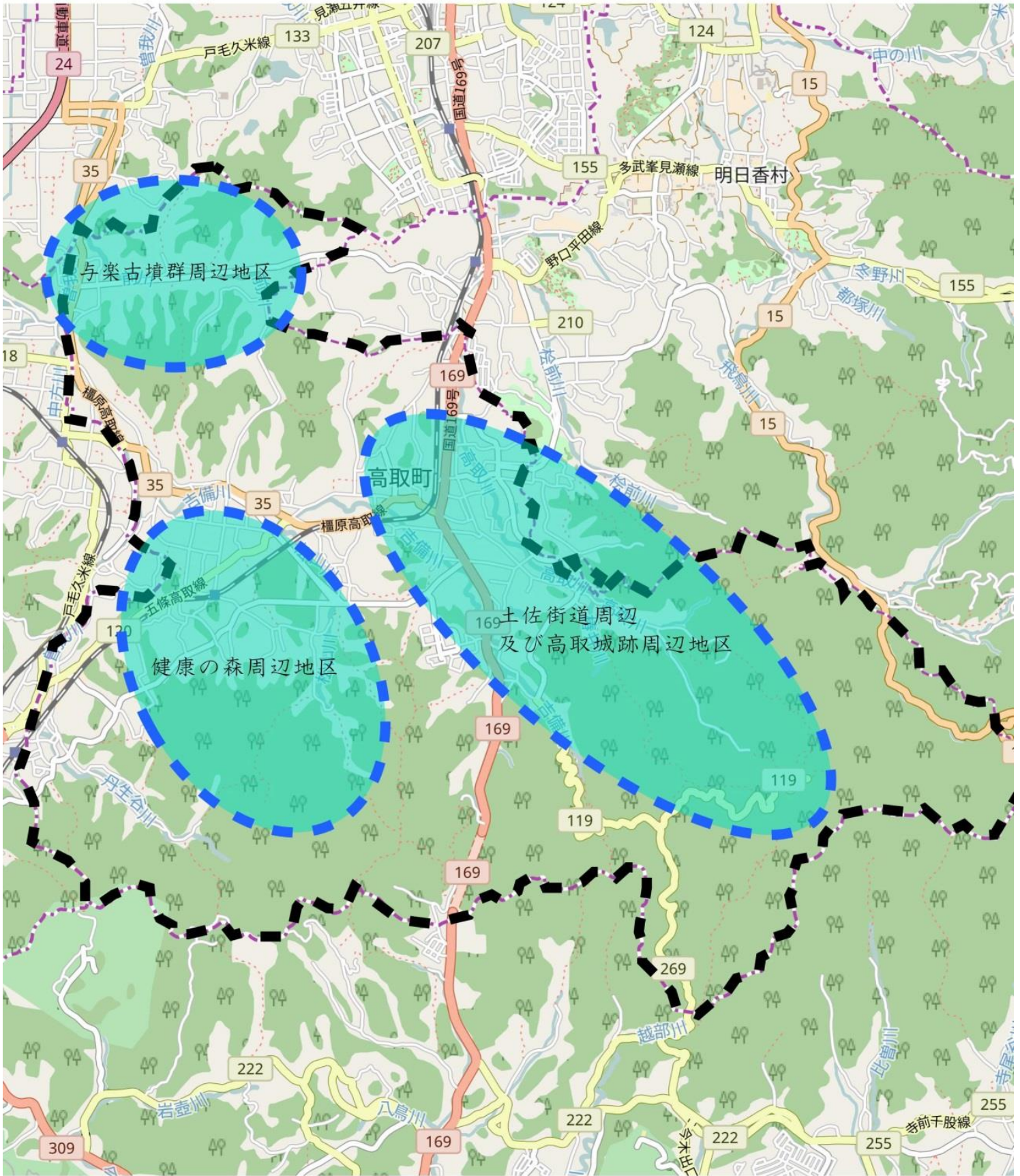


高取町

平成27年7月31日



高取町まちづくり位置図



土佐街道周辺及び高取城跡周辺地区のまちづくり

○まちづくりの背景

- ・本町の玄関口である壺阪山駅前再整備に着手
- ・壺阪山駅から高取城跡までを結ぶ「土佐街道」における空き家増加等による景観の悪化
- ・高取城跡における樹木の繁茂による景観の悪化

○まちづくりのコンセプト

- ・壺阪山駅前の整備による本町の玄関口としてふさわしい拠点づくりを進める。
- ・土佐街道の街なみ整備や高取城跡の景観向上による観光に力を入れた魅力あるまちづくりを進める。

○まちづくりへの取り組みのイメージ

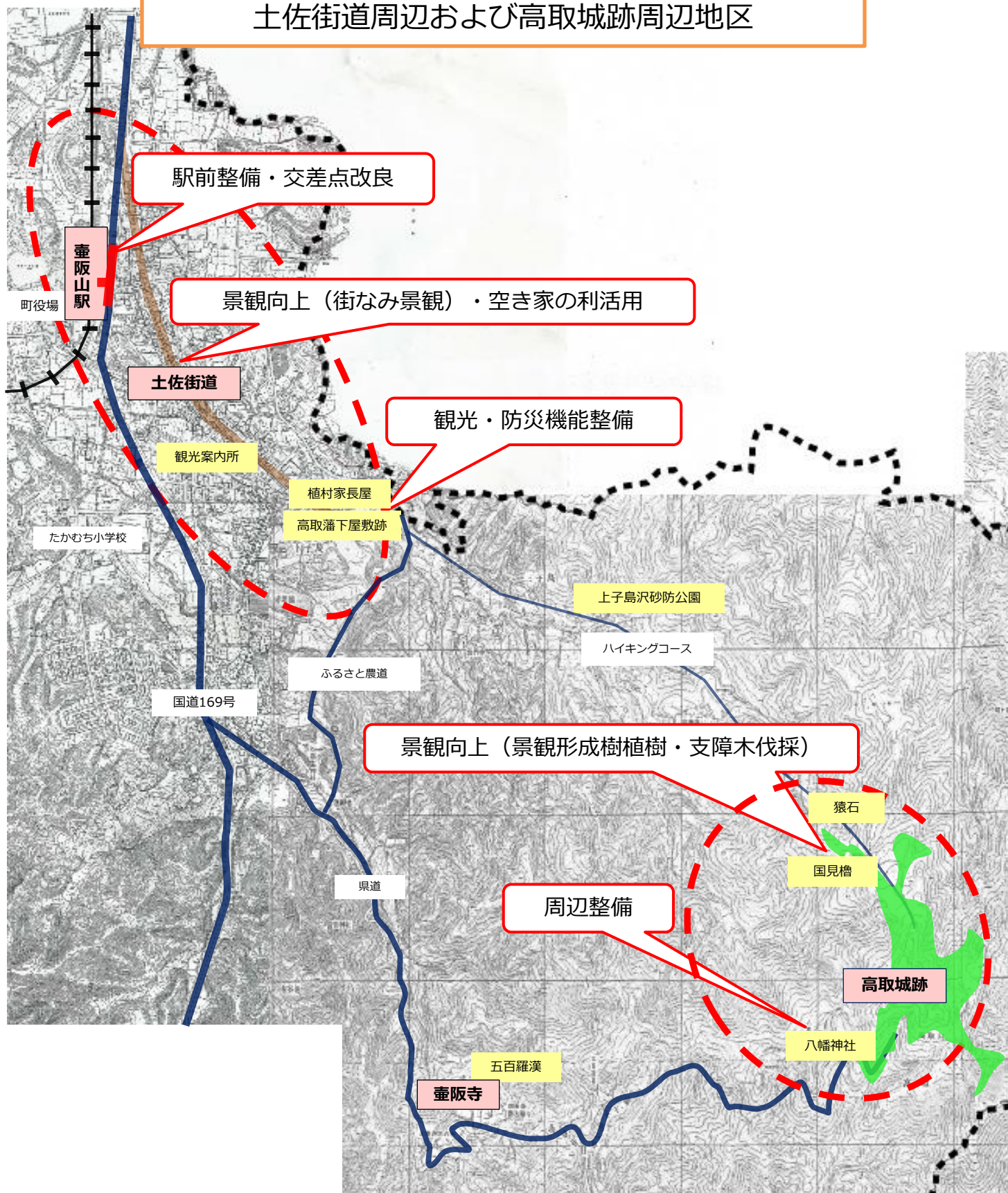
【土佐街道周辺】

- ・壺阪山駅前に商業・飲食・情報発信のためのスペースを設置する。
- ・駅前の交差点改良により駅前利用を促進する。
- ・土佐街道にて住宅の連子格子化等の推進による街なみ景観の向上および空き家利活用による地域活性化を図る。
- ・高取藩下屋敷跡周辺に観光イベントや屋外コンサート会場及び防災機能を備えた多目的施設を設置する。

【高取城跡周辺】

- ・景観形成樹の植樹や支障木の伐採により景観の向上を図る。
- ・八幡神社に展望台や駐車場、休憩施設を整備する等、高取城跡の周辺整備を進める。

土佐街道周辺および高取城跡周辺地区



健幸の森周辺地区のまちづくり

○まちづくりの背景

- ・ 京都、大阪、関西国際空港から1時間圏内である健幸の森地区においては、公園整備を実施しており、周辺には町有地が存在

○まちづくりのコンセプト

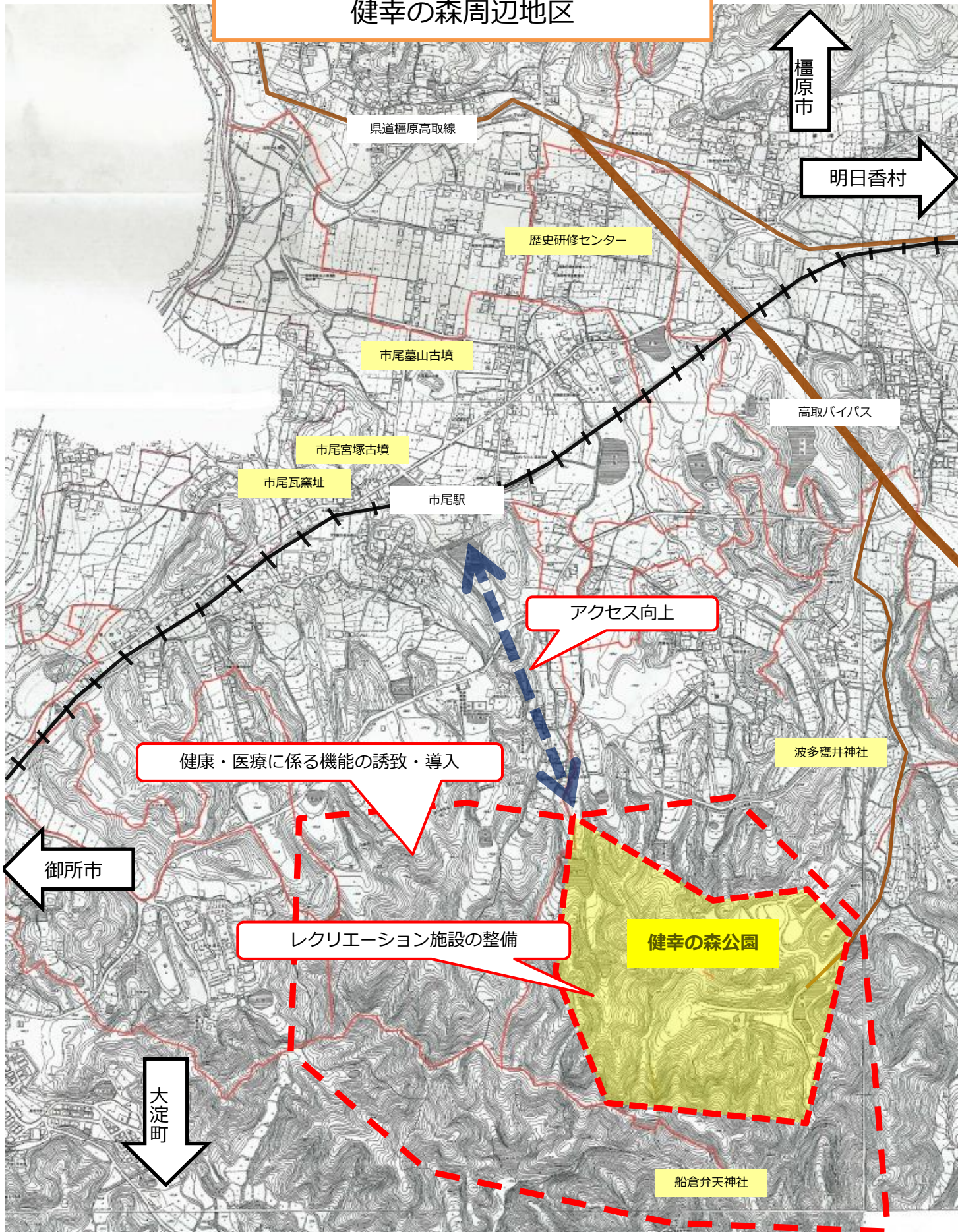
- ・ 健幸の森を拠点に健康・医療をテーマとしたまちづくりを推進するとともに、憩いの場としての整備を進め、地域内外の交流促進を図る。

○まちづくりへの取り組みのイメージ

< 健幸の森周辺 >

- ・ 本町の地理的特徴を活かし、先進医療や薬草栽培、温浴等の健康・医療に係る機能の誘致・導入を図り、他府県や海外からの医療ツーリズムを展開する。
- ・ 公園に憩いの場としてのレクリエーション施設を整備する。
- ・ 近鉄市尾駅や高取バイパスから健幸の森公園までのアクセス向上を図る。

健幸の森周辺地区



与楽古墳群周辺地区のまちづくり

○まちづくりの背景

- ・与楽古墳群の国指定史跡化に伴い公園整備に着手
- ・当地区周辺は営農組合を中心とした農業振興地域である。

○まちづくりのコンセプト

- ・与楽古墳群の公園整備や周辺古墳群へのアクセス強化を行うとともに、グリーンツーリズムによる観光や先端技術を用いた農業等を推進し、農業従事者の増加を図ることにより、農村振興のまちづくりを進める。

○まちづくりへの取り組みのイメージ

<与楽古墳群周辺>

- ・与楽古墳群の整備を進めるとともに、当地区の北に橿原市の新沢千塚古墳群や橿原市博物館、東に明日香村の真弓罐子塚古墳、マルコ山古墳が位置することから、それらへの周遊ルートを整備する。
- ・サツマイモオーナー制や米作り体験、農家民泊等の都市部との農業交流といったグリーンツーリズムによる農地の多面的利用を図る。
- ・農作業、機械、資材の共同化による農業形態の確立を進めるとともに、農業研修生の受け入れ体制強化により、地域における新規就農者（農業後継者）の育成を図る。
- ・農作物の高取ブランド化や薬草栽培、薬草を活用したサプリメントの開発など6次産業化による収益向上ができる農業従事者の増加を図る。

与楽古墳群周辺地区

