

2 地域の再生・再興  
 (4)くらしづくり (教育、医療、福祉等)

④協働の推進

取組項目 01 地域課題の解決を話し合う場(地域プラットフォーム)づくりの支援

○取組の時期

取組項目の構成事業	集中復旧・復興期間(4年)				中期 (3年)	長期 (3年)	
	平成23年度	平成24年度	平成25年度	平成26年度			
A 地域プラットフォームづくりの支援							
01-A-01 地域プラットフォーム人材養成							
01-A-02 地域プラットフォーム普及							

○事業概要

【A 地域プラットフォームづくりの支援】

事業名	事業内容
01-A-01 地域プラットフォーム人材養成  【協働推進課】	地域プラットフォームの運営を行う人材を養成するための研修を実施  ・ 3時間×4日間 年4回  H24年度当初予算 781千円 【事業主体:県】
01-A-02 地域プラットフォーム普及  【協働推進課】	地域プラットフォームの運営を行うためのマニュアルを提供するなど、立ち上げ及び運営を支援  H24年度当初予算 335千円 【事業主体:県】

## 2 地域の再生・再興

(4)くらしづくり（教育、医療、福祉等）

### ④協働の推進

取組項目 02 復興活動を行うNPO等の活性化

#### ○取組の時期

取組項目の構成事業	集中復旧・復興期間(4年)				中期 (3年)	長期 (3年)
	平成23年度	平成24年度	平成25年度	平成26年度		
A 復興のための活動を行うNPO等の支援						
02-A-01 奈良県地域貢献活動助成						

#### ○事業概要

##### 【A 復興のための活動を行うNPO等の支援】

事業名	事業内容
02-A-01 奈良県地域貢献活動助成	被災地復興に資する自主的な地域貢献活動を行うNPO等の団体に対する補助を実施  <ul style="list-style-type: none"> <li>・対象団体 県内に事務所を有し、県内で活動するNPO法人、一般社団法人、市民活動・ボランティア団体、自治会等の地縁組織等</li> <li>・補助金額 対象経費の1/2（上限50万円）</li> </ul>
【協働推進課】	H24年度当初予算 3,000千円
	【事業主体:NPO等】

## 2 地域の再生・再興

### (4) くらしづくり（教育、医療、福祉等）

#### ⑤移住・定住の促進

##### 取組項目 01 移住・定住者の支援

#### ○取組の時期

取組項目の構成事業	集中復旧・復興期間(4年)				中期 (3年)	長期 (3年)
	平成23年度	平成24年度	平成25年度	平成26年度		
<b>A 都市部から被災地域への定住・交流の促進</b>						
01-A-01 定住・交流促進(再掲)						
01-A-02 持続的なライフスタイルの確立		検討				
01-A-03 UIターン者受入れの推進(再掲)		検討				
01-A-04 二地域居住の推進(再掲)		検討				
<b>B 住宅の確保</b>						
01-B-01 奈良の住まいリフォーム推進補助						
01-B-02 空き家バンク等の支援		検討				
<b>C 集落の活性化</b>						
01-C-01 ふるさと復興協力隊設置						

#### ○事業概要

##### 【A 都市部から被災地域への定住・交流の促進】

事業名	事業内容
01-A-01 定住・交流促進(再掲) 【南部振興課】	2 (3) ② 02-C-01
01-A-02 持続的なライフスタイルの確立 【南部振興課】	<ul style="list-style-type: none"> <li>・移住者や地元住民の生業や収支等を調査し、様々な種類の仕事やそこから得られる収入等に関するより具体的な情報を提供することにより、多様な生業を織り交ぜた複合生計による持続的なライフスタイルを確立</li> <li>・新たな産業の育成や起業の支援を行うことにより、年間を通じた安定的な収入の確保と自分にあった生業の選択肢を提供</li> </ul> 【事業主体: 県、市町村】
01-A-03 UIターン者受入れの推進(再掲) 【南部振興課】	2 (2) 03-A-03
01-A-04 二地域居住の推進(再掲) 【南部振興課】	2 (2) 03-A-04

**【B 住宅の確保】**

01-B-01	奈良の住まいリフォーム推進補助	<p>良好な住環境の形成や安全・安心な住まいの形成を図るため、外壁・屋根の改修や耐震改修等に対して補助</p> <ul style="list-style-type: none"> <li>・補助額 10万円（定額）</li> </ul> <p style="text-align: right;"><b>【住宅課】 H24年度当初予算 26,281千円 【事業主体:個人】</b></p>
01-B-02	空き家バンク等の支援	<p>他地域からの移住を希望する人と空き家を貸したいと考えている所有者とのマッチングを行う市町村やNPO主催の「空き家バンク」等の取組に対して支援し、空き家の解消を図るとともに、移住・定住を促進</p> <ul style="list-style-type: none"> <li>・「空き家バンク」対象エリアの拡大</li> <li>・都市部への空き家情報の発信</li> <li>・空き家所有者への啓発活動の実施</li> </ul> <p style="text-align: right;"><b>【南部振興課】 【事業主体:県】</b></p>

**【C 集落の活性化】**

01-C-01	ふるさと復興協力隊設置	<p>復興活動等、地域協力活動に従事する人材をふるさと復興協力隊として採用し、南部地域の市町村に配置</p> <ul style="list-style-type: none"> <li>・ふるさと復興協力隊 20名</li> </ul> <p style="text-align: right;"><b>【南部振興課】 H24年度当初予算 70,000千円 【事業主体:県】</b></p>
---------	-------------	--

## 2 地域の再生・再興

### (4) 暮らしづくり (教育、医療、福祉等)

#### ⑥ 文化芸術活動の活性化

##### 取組項目 01 文化芸術活動の活性化

#### ○ 取組の時期

取組項目の構成事業	集中復旧・復興期間(4年)				中期 (3年)	長期 (3年)
	平成23年度	平成24年度	平成25年度	平成26年度		
A 文化芸術活動に対する支援の強化						
01-A-01 新たな文化活動チャレンジ補助						
B 文化活動を担う人材の育成						
01-B-01 ふるさと復興協力隊設置(再掲)						
01-B-02 県立ジュニアオーケストラ活動						

#### ○ 事業概要

##### 【A 文化芸術活動に対する支援の強化】

事業名	事業内容
01-A-01 新たな文化活動チャレンジ補助	<p>文化芸術団体等が創意工夫に基づいて実施する魅力的な事業に補助金を交付</p> <ul style="list-style-type: none"> <li>対象団体 県内で活動する文化芸術団体等</li> <li>対象事業 次世代の育成事業、被災地復興事業 など</li> <li>補助金の額 (補助対象経費－入場料等収入) × 1/2 (上限50万円)</li> </ul> <p>※音楽活動の活性化や、地域の振興に特に寄与する取組については、上限100万円</p> <p style="text-align: right;">【文化・教育課】 <b>H24年度当初予算 10,300千円</b> 【事業主体:文化芸術団体等】</p>

##### 【B 文化活動を担う人材の育成】

01-B-01 ふるさと復興協力隊設置(再掲)	2 (4) ⑤ 01-C-01
【南部振興課】	
01-B-02 県立ジュニアオーケストラ活動	<p>文化活動の裾野を広げ、文化活動を行う人材を育成するため、平成23年度に創設した県立ジュニアオーケストラが、県内各地で演奏活動を行うことで、団員のスキルアップを図るとともに、県内の音楽文化に刺激を与え、地域活性化に寄与</p> <p style="text-align: right;">【文化・教育課】 <b>H24年度当初予算 5,100千円</b> 【事業主体:県】</p>

### 3 安全・安心への備え

#### (1) 監視・警戒・避難のシステムづくり

#### 大規模土砂災害監視・警戒・避難システム検討会の設置・運営

#### 取組項目 01 紀伊半島大水害の実態把握と再度災害防止に向けた課題整理

#### ○取組の時期

取組項目の構成事業	集中復旧・復興期間(4年)				中期 (3年)	長期 (3年)
	平成23年度	平成24年度	平成25年度	平成26年度		
01-01 大規模土砂災害の実態調査	実態調査					
A 大規模土砂災害対策の推進						
01-A-01 大規模土砂災害対策推進						
01-A-02 国際防災学会開催準備						

#### ○事業概要

#### 【23年度で完了する取組】

事業名	事業内容
01-01 大規模土砂災害の実態調査	調査検討業務 ・災害対応状況及び被害パターン調査・分析を行い、深層崩壊のメカニズム解明と対策の研究等の基礎資料を作成
【深層崩壊対策室】	H23年度11月補正 30,000千円 【事業主体: 県】

#### 【A 大規模土砂災害対策の推進】

01-A-01 大規模土砂災害対策推進	大規模土砂災害に対応した監視・警戒・避難のシステムを構築  ・監視体制の構築 ・基礎調査（土砂災害警戒区域等調査）の見直し ・基準雨量の検証 ・避難行動の検証 など
【深層崩壊対策室】	H24年度当初予算 83,000千円 【事業主体: 県】
01-A-02 国際防災学会開催準備	2014年奈良県開催の準備のため、「インタープリバント（国際防災学会）2012」（フランスグルノーブル）へ職員を派遣
【深層崩壊対策室】	H24年度当初予算 6,000千円 【事業主体: 県】

### 3 安全・安心への備え

#### (1) 監視・警戒・避難のシステムづくり

#### 大規模土砂災害監視・警戒・避難システム検討会の設置・運営

取組項目 02 「(仮称)大規模崩壊監視警戒システム」を活用した警戒・避難システムの検討

#### ○取組の時期

取組項目の構成事業	集中復旧・復興期間(4年)				中期 (3年)	長期 (3年)
	平成23年度	平成24年度	平成25年度	平成26年度		
A 大規模災害に対応した監視・警戒・避難システムの構築						
02-A-01 監視・警戒システムの試行的整備箇所の選定と設置						
02-A-02 深層崩壊マップを基にした監視・警戒システムの整備計画立案						
02-A-03 監視・警戒システムを活用した避難体制の整備						
02-A-04 避難行動調査委託		避難行動分析				

#### ○事業概要

#### 【A 大規模災害に対応した監視・警戒・避難システムの構築】

事業名	事業内容
02-A-01 監視・警戒システムの試行的整備箇所の選定と設置  【深層崩壊対策室】	国土交通省が整備を進める「(仮称)大規模崩壊監視警戒システム」を試行的に整備していく箇所を選定して設置を行い、各種情報を収集する監視・警戒システムづくりを推進  【事業主体: 県】
02-A-02 深層崩壊マップを基にした監視・警戒システムの整備計画立案  【深層崩壊対策室】	深層崩壊メカニズム解明と対策研究の成果として作成された「深層崩壊マップ(紀伊半島版)」を基にして、監視・警戒システムの整備計画を立案  【事業主体: 県】
02-A-03 監視・警戒システムを活用した避難体制の整備  【深層崩壊対策室】	整備を進めてきた監視・警戒システムを活用し、情報伝達や避難体制の整備も進めることにより、大規模土砂災害に対応した監視・警戒・避難のシステムを確立  【事業主体: 県】
02-A-04 避難行動調査委託  【防災統括室】	大規模災害に住民一人一人が精度の高い情報を入手しても、それが「避難」には繋がらないことから、どうすれば、住民に適時の避難行動を促すことができるかの調査結果を基に、有識者の助言により有効な手段を提言  H24年度当初予算 5,568千円 【事業主体: 県】

### 3 安全・安心への備え

#### (2) 深層崩壊のメカニズム解明と対策研究

深層崩壊研究会の設置・運営

取組項目 01 紀伊半島大水害による大規模土砂崩壊状況の把握

#### ○取組の時期

取組項目の構成事業	集中復旧・復興期間(4年)				中期 (3年)	長期 (3年)
	平成23年度	平成24年度	平成25年度	平成26年度		
01-01 大規模土砂災害の実態調査 (再掲)	実態調査					
A 大規模土砂災害対策の推進 01-A-01 大規模土砂災害対策推進 (再掲)						

#### ○事業概要

##### 【23年度で完了する取組】

事業名	事業内容
01-01 大規模土砂災害の実態調査 (再掲) 【深層崩壊対策室】	3 (1) 01-01

##### 【A 大規模土砂災害対策の推進】

01-A-01 大規模土砂災害対策推進(再掲) 【深層崩壊対策室】	深層崩壊のメカニズム解明と対策研究を実施 ・危険な溪流の抽出 ・過去の災害との比較 など H24年度当初予算 83,000千円 【事業主体: 県】
--------------------------------------	---



### 3 安全・安心への備え

#### (2) 深層崩壊のメカニズム解明と対策研究

深層崩壊研究会の設置・運営

取組項目 02 深層崩壊の対策研究の推進(深層崩壊マップ(紀伊半島版)の作成)

#### ○取組の時期

取組項目の構成事業	集中復旧・復興期間(4年)				中期 (3年)	長期 (3年)
	平成23年度	平成24年度	平成25年度	平成26年度		
A 深層崩壊の対策研究の推進						
02-A-01 溪流抽出マニュアルに基づく危険な溪流の整理						
02-A-02 深層崩壊の既存調査結果と実災害発生箇所との比較						
02-A-03 土砂災害アーカイブの整理						
02-A-04 深層崩壊マップ(紀伊半島版)の作成			作成・アップデート			

#### ○事業概要

##### 【A 深層崩壊の対策研究の推進】

事業名	事業内容
02-A-01 溪流抽出マニュアルに基づく危険な溪流の整理  【深層崩壊対策室】	深層崩壊の対策研究を進めるにあたり、溪流抽出マニュアルに基づく危険な溪流の特定作業を行い、データとして整理  【事業主体: 県】
02-A-02 深層崩壊の既存調査結果と実災害発生箇所との比較  【深層崩壊対策室】	過去に発生した大規模崩壊の状況や深層崩壊の既存調査結果と今回の実災害発生箇所を比較することにより、メカニズム解明やその後の対策研究を推進  【事業主体: 県】
02-A-03 土砂災害アーカイブの整理  【深層崩壊対策室】	モデル的な崩壊箇所について、降雨、水位、地質データなどの分析・整理など、現地調査で得られた各種の情報等を集積し、土砂災害アーカイブとして整理  【事業主体: 県】
02-A-04 深層崩壊マップ(紀伊半島版)の作成  【深層崩壊対策室】	対策研究で得られた成果を基に深層崩壊マップ(紀伊半島版)を作成し、さらに砂防学会の研究成果等を反映して内容を充実  【事業主体: 県】

### 3 安全・安心への備え

#### (3) 記録の整備、次世代への継承

##### ① 災害の記録の整理

取組項目 01 事後の検証を踏まえた教訓の抽出及び次世代への継承のための記録の整備

#### ○取組の時期

取組項目の構成事業	集中復旧・復興期間(4年)				中期 (3年)	長期 (3年)
	平成23年度	平成24年度	平成25年度	平成26年度		
A 「紀伊半島大水害の記録」の作成 01-A-01 (仮称)「紀伊半島大水害の記録」編纂		資料収集等	作成		改訂	

#### ○事業概要

##### 【A 「紀伊半島大水害の記録」の作成】

事業名	事業内容
01-A-01 (仮称)「紀伊半島大水害の記録」編纂	<ul style="list-style-type: none"> <li>・ 現地調査等の実施、記録誌の編纂及び映像・画像アーカイブの作成を実施</li> <li>・ 3～5年後を目途に記録誌のリバイス（改訂）を実施</li> </ul>
【防災統括室】	H24年度当初予算 15,000千円
	【事業主体:県】

### 3 安全・安心への備え

#### (3) 記録の整備、次世代への継承

#### ② 防災教育・啓発

#### 取組項目 01 地域の実態に即した防災教育・啓発の推進

#### ○取組の時期

取組項目の構成事業	集中復旧・復興期間(4年)				中期 (3年)	長期 (3年)	
	平成23年度	平成24年度	平成25年度	平成26年度			
A 学校における防災教育の充実							
01-A-01 学校安全教室開催		実践的安全教育・安全管理の推進					
01-A-02 安全教育指導者研修会開催		指導者の育成					
01-A-03 防災教育推進(仮称)			教材作成・配布、啓発活用		研修会等の実施		
B 地域住民の防災意識啓発と人材育成の推進							
01-B-01 安全・安心まちづくり普及啓発		講演会の開催・防災テキスト・リーフレットの作成					
01-B-02 安全・安心まちづくり人材育成		自主防災リーダー研修の開催					
01-B-03 安全・安心まちづくり地域活動支援		情報提供・人材育成・地域防災力向上支援					

#### ○事業概要

#### 【A 学校における防災教育の充実】

事業名	事業内容
01-A-01 学校安全教室開催 【保健体育課】	各学校における、防災教育（安全教育の「災害安全に関する内容」）に重点をおいた実践的な安全教育・安全管理を推進するため、指導者に対する心肺蘇生法、AED実習等の講習会を実施 対象地域 : 県内全域 対象事業者 : 各学校教職員 各市町村教育委員会学校安全担当者 負担割合 : 国 10/10 【事業主体:国・県】
01-A-02 安全教育指導者研修会開催 【保健体育課】	災害時において、児童生徒等の安全の確保が図られるよう、各学校の安全担当者を対象に防災教育（安全教育の「災害安全に関する内容」）を重点内容とした研修会を実施し、学校安全指導者の育成を推進 対象地域 : 県内全域 対象事業者 : 各学校教職員 各市町村教育委員会学校安全担当者 【事業主体:県】
01-A-03 防災教育推進(仮称) 【保健体育課】	記録の整備でまとめられた内容から学校向けコンテンツに編集した教材用資料を作成し、各学校（園）に配布するとともに研修会を通してその活用を促進。中長期には、この教訓を風化させないよう同資料に他から学ぶ教訓も加えながら、教職員対象の研修会等を継続して実施し、次世代への継承を推進 対象地域 : 県内全域 対象事業者 : 各学校教職員 各市町村教育委員会学校安全担当者 【事業主体:県】

**【B 地域住民の防災意識啓発と人材育成の推進】**

01-B-01	<p>安全・安心まちづくり普及啓発</p> <p>【安全・安心まちづくり推進課】</p>	<ul style="list-style-type: none"> <li>・講演会の開催 地域住民の防災に関する意識啓発になるよう、出前トークや有識者による基調講演・先進的活動者を交えたパネルディスカッションを実施</li> <li>・テキスト・リーフレットの作成 災害等に対して、一人ひとり、または地域で取り組むべき基本的な対策をまとめたマニュアルを作成し、日常における備えや防災活動に活用</li> </ul> <p>H24年度当初予算 997千円 【事業主体:県】</p>
01-B-02	<p>安全・安心まちづくり人材育成</p> <p>【安全・安心まちづくり推進課】</p>	<p>自主防災リーダー研修の開催</p> <p>地域の自主防災組織の活動が活性化するよう、地域の自主防災組織の中核となって活動するリーダーを育成するための研修を実施</p> <p>H24年度当初予算 1,158千円 【事業主体:県】</p>
01-B-03	<p>安全・安心まちづくり地域活動支援</p> <p>【安全・安心まちづくり推進課】</p>	<ul style="list-style-type: none"> <li>・メールマガジンやウェブ情報誌による自主防災組織等への情報提供</li> <li>・防災功労者知事表彰</li> <li>・安全・安心まちづくりアドバイザーの育成と活用 先進的な組織のリーダーをアドバイザーとして委嘱し、他地域等に派遣して自主防災組織の結成・活性化に活用</li> <li>・南和地域等の地域防災力向上支援 自主防災に関する地域課題や問題点を解決するための支援</li> </ul> <p>H24年度当初予算 1,960千円 【事業主体:県】</p>

### 3 安全・安心への備え

#### (3) 記録の整備、次世代への継承

##### ③ 危機管理等のノウハウの教育・伝承

取組項目 01 行政をはじめ企業や自主防災組織など多様な主体の防災力の向上

#### ○取組の時期

取組項目の構成事業	集中復旧・復興期間(4年)				中期 (3年)	長期 (3年)	
	平成23年度	平成24年度	平成25年度	平成26年度			
A 自主防災活動のサポート							
01-A-01 自主防災活動推進緊急サポート		防災訓練の実施と広報啓発					
01-A-02 自主防災組織間の交流促進		防災組織間の交流と活性化の支援					
B 地域防災力の向上							
01-B-01 災害ボランティアコーディネーター、ボランティアリーダーの養成(再掲)							
01-B-02 地震防災対策啓発		パンフレット等による県民の防災意識の高揚					
01-B-03 企業防災対策推進		企業防災セミナーの実施など					
C 職員の災害対応能力の向上等							
01-C-01 広域連携推進		県職員の災害対応能力の向上					
01-C-02 市町村災害対応支援		市町村職員の災害対応能力の向上					
01-C-03 災害時緊急連絡員編成		情報交換と活動支援					
01-C-04 職員災害対応能力向上		防災関係職員の災害対応能力の向上					
01-C-05 プレホスピタルケア時の看護師の資質向上		看護師の資質向上					
01-C-06 災害発生時における市町村間相互支援システム化調査		調査、検討	システム化、訓練				
01-C-07 災害対策本部機能充実							
D 各種防災訓練の実施							
01-D-01 防災訓練		各種訓練の実施					
01-D-02 避難所開設等住民参加型防災訓練		各種訓練の実施					

#### ○事業概要

##### 【A 自主防災活動のサポート】

事業名	事業内容
01-A-01 自主防災活動推進緊急サポート	<ul style="list-style-type: none"> <li>モデル組織を指定し、防災活動マニュアル（県内の先進的な自主防災活動を行っている団体が作製した活動案）を活用しつつ、安全・安心まちづくりアドバイザーや消防署員等の指導により、地域特性に見合った、全住民対象とした防災訓練（避難所生活・避難誘導・初期消火等の訓練）等をサポート</li> <li>実施内容は、活動事例集として市町村を通じて、他地域へ配布</li> </ul>
【安全・安心まちづくり推進課】	<b>H24年度当初予算 500千円</b>
	【事業主体:県】

01-A-02	自主防災組織間の交流促進	<ul style="list-style-type: none"> <li>・自主防災組織率が全国平均を上回ったことから、今後、結成された組織の活性化と組織同士の横の連携を強化する目的で「じしゅぼう交流フェア」を開催</li> <li>・有識者、先進的活動者、自治体職員を核として、優良事例の学習、組織が持つ課題の解決、情報交換、有事の際に組織間での相互援助ができるよう交流を深める場を提供</li> </ul>	
	【安全・安心まちづくり推進課】	H24年度当初予算 394千円	【事業主体: 県】

### 【B 地域防災力の向上】

01-B-01	災害ボランティアコーディネーター、ボランティアリーダーの養成(再掲)	1 (2) ② 01-A-01	
	【防災統括室、協働推進課】		
01-B-02	地震防災対策啓発	<ul style="list-style-type: none"> <li>・自助・共助を促進し、地域防災力を向上させるため、地震に関する知識や、家庭・地域での震災対策についてのパンフレットを作成し、出前トークや講演会、防災訓練等の各種行事を通じて、県民への啓発を実施</li> <li>・ホームページや県民だより、テレビコマーシャル等、あらゆる媒体を活用した啓発を実施</li> </ul>	
	【防災統括室】	H24年度当初予算 389千円	【事業主体: 県】
01-B-03	企業防災対策推進	地震、火災、風水害や新型インフルエンザ等の災害・危機事象に備え、企業活動を継続していくための事業継続計画（BCP）を策定するためのノウハウ等について、県内の経営指導員や企業を対象にセミナーを実施し、災害に強い企業づくりを推進	
	【防災統括室】	H24年度当初予算 400千円	【事業主体: 県】

### 【C 職員の災害対応能力の向上等】

01-C-01	広域連携推進	能登半島地震を経験した石川県や中越地震・中越沖地震を経験した新潟県と情報交換を行い、平常時から被災自治体の実体験に基づくノウハウを獲得できるようにし、本県の災害対応能力の向上を推進（研修会の実施）		
	【防災統括室】	H24年度当初予算 222千円	【事業主体: 県】	
01-C-02	市町村災害対応支援	県内市町村職員の災害に対する意識と対応業務能力の向上を図るため、災害対応等に係る研修会を開催し、市町村が災害発生時に迅速かつ的確な対応ができるよう支援		
	【防災統括室】	H24年度当初予算 450千円	【事業主体: 県】	
01-C-03	災害時緊急連絡員編成	災害発生時に速やかな支援を行うため、担当市町村との連絡調整業務を行う県職員の派遣体制を平常時から構築		
	【防災統括室】	<ul style="list-style-type: none"> <li>・派遣職員体制 156人（4人×39市町村）</li> <li>・派遣対象職員に対する研修会・図上連携訓練の実施、手引き書の配布など</li> </ul>	H24年度当初予算 881千円	【事業主体: 県】
01-C-04	職員災害対応能力向上	災害対応業務に携わる自治体職員の能力向上、人材の育成は最重要課題の一つであることから、県・市町村職員の研修を行うなど、災害対応能力の向上を推進		
	【防災統括室】	H24年度当初予算 196千円	【事業主体: 県】	

01-C-05	プレホスピタルケア時の看護師の 資質向上	災害現場における対処方法について学び、緊急時の対応や災害現場でのトリアージができる知識・技術を得るとともに、被災者のメンタルヘルスについて理解を深めるなど、臨床実践能力の向上を推進
	【防災統括室】	H24年度当初予算 240千円 【事業主体: 県】
01-C-06	災害発生時における市町村間 相互支援システム化調査	県内での大規模な災害発生時の初動期において、被災市町村が必要とする支援を自動的に他の市町村が行うシステムを、県と市長会、町村会とが協同で構築
	【防災統括室】	H24年度当初予算 103千円 【事業主体: 県】
01-C-07	災害対策本部機能充実	災害対策本部事務局の設備及び被災地活動のための資機材等の充実
	【防災統括室】	H24年度当初予算 7,800千円 【事業主体: 県】

#### 【D 各種防災訓練の実施】

01-D-01	防災訓練	<ul style="list-style-type: none"> <li>・ 紀伊半島大水害や東日本大震災の教訓を踏まえ、関係機関が緊密に連携して迅速・的確な防災活動が行えるように防災総合訓練を実施</li> <li>・ 防災総合訓練においては、住民参加や各種展示を通して県民の防災意識の啓発を実施</li> <li>・ 県内で大規模災害が発生した場合に備え、県災害対策本部の迅速な応急対策や、県と市町村の連携体制の構築強化を目的とした災害対応図上連携訓練を実施</li> </ul>
	【防災統括室】	H24年度当初予算 3,182千円 【事業主体: 県】
01-D-02	避難所開設等住民参加型防災 訓練	<p>実際に避難所を開設し、住民参加の宿泊を伴う避難所開設訓練を、自衛隊等関係機関の協力を得て実施</p> <p>年1回 防災総合訓練時に実施</p>
	【防災統括室】	H24年度当初予算 580千円 【事業主体: 県】

#### 4 その他

##### 復旧・復興の推進

##### ○取組の時期

取組項目の構成事業	集中復旧・復興期間(4年)				中期 (3年)	長期 (3年)	
	平成23年度	平成24年度	平成25年度	平成26年度			
A 復旧・復興の推進							
01-A-01 紀伊半島大水害復旧・復興推進							
01-A-02 紀伊半島大水害復旧・復興ワークショップ開催							
01-A-03 紀伊半島大水害復旧・復興シンポジウム開催							
01-A-04 南部振興プロジェクト検討							
01-A-05 南部振興プロジェクト推進補助							
01-A-06 ふるさと復興協力隊設置(再掲)							

##### ○事業概要

##### 【A 復旧・復興の推進】

事業名	事業内容
01-A-01 紀伊半島大水害復旧・復興推進  【復旧・復興推進室】	国や被災市町村等との連携を図りながら、復旧・復興計画とアクションプランの進捗管理及び見直しを実施  H24年度当初予算 24,802千円 【事業主体: 県】
01-A-02 紀伊半島大水害復旧・復興ワークショップ開催  【復旧・復興推進室】	被災した19市町村において、復旧・復興計画に対する住民意見集約のためのワークショップを開催  H24年度当初予算 2,830千円 【事業主体: 県】
01-A-03 紀伊半島大水害復旧・復興シンポジウム開催  【復旧・復興推進室】	住民・有識者等による、災害からの復興をテーマとしたシンポジウムを開催  H24年度当初予算 2,368千円 【事業主体: 県】
01-A-04 南部振興プロジェクト検討  【南部振興課】	南部振興計画に掲げるプロジェクトの実現に向けた検討  H24年度当初予算 20,000千円 【事業主体: 県】
01-A-05 南部振興プロジェクト推進補助  【南部振興課】	南部振興計画において市町村等が実施するプロジェクトとして位置づけた事業の立ち上げに対して助成 対象事業及び補助率 ソフト事業 住民団体3/4 市町村2/3 施設等整備事業 住民団体3/4 市町村1/2  H24年度当初予算 30,000千円 【事業主体: 住民団体等】
01-A-06 ふるさと復興協力隊設置(再掲)  【南部振興課】	2 (4) ⑤ 01-C-01



## 【参考資料】

---

### 1 主な事業実施箇所一覧表

- (1) 公共土木施設災害復旧（補助）など
- (2) 林道災害復旧
- (3) 農地・農業用施設災害復旧

### 2 大規模・複合的な災害箇所における取組

紀伊半島大水害に伴う大規模で複合的な災害箇所位置図

- ① 五條市大塔町辻堂～十津川村上野地
- ② 十津川村折立～七色・重里
- ③ 野迫川村北股
- ④ 天川村坪内
- ⑤ 川上村迫
- ⑥ 黒滝村赤滝
- ⑦ 東吉野村麦谷
- ⑧ 御杖村土屋原

# 1 主な事業実施箇所一覧表

## (1) 公共土木施設災害復旧（補助）など

### ①公共土木施設災害復旧（県分）の事業箇所

位 置		区 分			河 川 名 路 線 名	概 要
市町村	大字	道路	河川	砂防		
奈良市	下狭川	◎			下狭川阪原線	擁壁工
	都祁上深川	◎			北野吐山線	積ブロック工
	都祁上深川		◎		深川	積ブロック工
	高樋町		◎		五ヶ谷川	積ブロック工
	六条町		◎		秋篠川	応急土のう
天理市	蔵之庄町		◎		菩提仙川	積ブロック工
山添村	大塩	◎			奈良名張線	擁壁工
	勝原	◎			岩屋三ヶ谷線	擁壁工
	北野	◎			神野山公園線	擁壁工
	毛原	◎			毛原切幡線	擁壁工
	毛原	◎			毛原切幡線	法枠工
宇陀市	室生		◎		室生川	積ブロック工
	室生		◎		室生川	床止工、水叩き工
	室生龍口		◎		阿清水川	積ブロック工
	室生下田口	◎			吉野室生寺針線	擁壁工
	室生大野	◎			吉野室生寺針線	張ブロック工、根継工
	室生大野		◎		室生川	積ブロック工
	室生大野		◎		室生川	積ブロック工
	室生大野		◎		室生川	積ブロック工
	室生田口元上田口	◎			吉野室生寺針線	法枠工
	榛原高井		◎		矢谷川	積ブロック工
	榛原内牧	◎			一般国道369号	法枠工 落石防護柵工
	大宇陀栗野		◎		津風呂川	積ブロック工
	大宇陀守道		◎		守道川	積ブロック工
	大宇陀牧		◎		津風呂川	積ブロック工
	菟田野宇賀志		◎		宇賀志川	積ブロック工
	菟田野松井		◎		芳野川	根継工
	菟田野上芳野		◎		芳野川	根継工
曾爾村	今井			◎	横輪川	積ブロック工
	今井	◎			赤目掛線	擁壁工
	葛	◎			名張曾爾線	積ブロック工
	葛	◎			名張曾爾線	積ブロック工
	葛		◎		青蓮寺川	積ブロック工
	葛		◎		青蓮寺川	積ブロック工
	伊賀見		◎		青蓮寺川	擁壁工、張ブロック工
	長野		◎		青蓮寺川	積ブロック工
	掛		◎		青蓮寺川	積ブロック工
	掛		◎		青蓮寺川	積ブロック工
	掛		◎		山粕川	積ブロック工
	太郎路		◎		板橋川	積ブロック工
御杖村	土屋原			◎	長山谷川	擁壁工、排土工
	土屋原	◎			土屋原飯高線	擁壁工

位 置		区 分			河 川 名 路 線 名	概 要
市町村	大字	道路	河川	砂防		
御杖村	神末	◎			一般国道369号	ふとんカゴ工
	神末	◎			一般国道368号	法枠工、ふとんカゴ工
	神末	◎			一般国道369号	法枠工
	神末			◎	名張川	積ブロック工
	神末			◎	名張川	積ブロック工
	神末			◎	名張川	積ブロック工
	神末			◎	名張川	積ブロック工
	神末			◎	名張川	積ブロック工
	菅野	◎			一般国道369号	法枠工
	菅野	◎			一般国道369号	法枠工
	菅野			◎	菅野川	張ブロック工
	菅野			◎	菅野川	張ブロック工
	桃俣	◎			榛原菟田野御杖線	法枠工
	桃俣	◎			榛原菟田野御杖線	法枠工
	桃俣	◎			榛原菟田野御杖線	法枠工
	桃俣			◎	桃俣川	根継ぎ工、積ブロック工
	東吉野村	狭戸		◎		四郷川
小		◎			大又小川線	擁壁工、法枠工
杉谷			◎		高見川	根接ぎ工
杉谷			◎		高見川	根接ぎ工
杉谷			◎		高見川	積ブロック工
杉谷			◎		高見川	積ブロック工
大豆生			◎		四郷川	根継ぎ工
大豆生			◎		四郷川	積ブロック工
大又			◎		四郷川	積ブロック工
大又			◎		四郷川	積ブロック工
大又			◎		四郷川	積ブロック工
大又			◎		四郷川	かご護岸
平野		◎			吉野室生寺針線	コンクリート吹工
木津		◎			谷尻木津線	法枠工
木津		◎			谷尻木津線	法枠工
木津				◎	高見川	平張ブロック
木津				◎	高見川	平張ブロック
鷺家				◎	鷺家川	積ブロック工
平野				◎	平野川	積ブロック工
吉野町	吉野山	◎			才谷吉野山線	アンカー工
	河原屋		◎		紀の川	積ブロック工
	河原屋		◎		津風呂川	積ブロック工
	吉野山	◎			桜井明日香吉野線	アンカー工
	橋屋	◎			桜井明日香吉野線	積ブロック工
	橋屋	◎			桜井明日香吉野線	積ブロック工
	色生		◎		津風呂川	積ブロック工
	新子		◎		紀の川	積ブロック工
	樽井		◎		紀の川	積ブロック工
	飯貝		◎		紀の川	張ブロック工
大淀町	越部		◎		越部川	積ブロック工

位 置		区 分			河 川 名 路 線 名	概 要
市町村	大字	道路	河川	砂防		
下市町	広橋	◎			一般国道309号	アンカー工
	立石		◎		秋野川	積ブロック工
	長谷		◎		丹生川	根継工
	西山		◎		丹生川	積ブロック工
	谷		◎		丹生川	積ブロック工
黒滝村	中戸	◎			赤滝五條線	アンカー工
天川村	川合	◎			一般国道309号	舗装工
	北角	◎			一般国道309号	擁壁工
	北角	◎			一般国道309号	積ブロック工
	北角	◎			一般国道309号	舗装工
	北角	◎			一般国道309号	舗装工
	北角	◎			一般国道309号	舗装工
	北角	◎			一般国道309号	舗装工
	坪内	◎			高野天川線	法面工
	坪内	◎			高野天川線	舗装工
	坪内	◎			高野天川線	法面工
	坪内		◎		熊野川	護岸工
	坪内		◎		熊野川	護岸工
	坪内		◎		熊野川	堆積土砂
	洞川		◎		洞川	積ブロック工
下北山村	浦向	◎			一般国道425号	法面工
	浦向		◎		西の川	積ブロック工
	上桑原		◎		西の川	積ブロック工
	上桑原		◎		西の川	張ブロック工
	上桑原		◎		西の川	張ブロック工
	上桑原		◎		西の川	積ブロック工
	佐田		◎		西の川	積ブロック工
	上池原		◎		北山川	堆積土砂
寺垣内		◎		西の川	積ブロック工	
上北山村	白川	◎			一般国道169号	法枠工
	河合		◎		小谷川	積ブロック工
	小椽	◎			大台河合線	擁壁工
	小椽	◎			大台河合線	擁壁工
	小椽		◎		小椽川	積ブロック工
	西原			◎	泉谷川	かご工
	西原	◎			一般国道309号	崩土除去工
	西原	◎			一般国道309号	擁壁工
川上村	伯母谷	◎			大台ヶ原公園川上線	アンカー工・場所打杭工
	伯母谷	◎			大台ヶ原公園川上線	舗装工
	伯母谷	◎			大台大迫線	擁壁工
	迫	◎			一般国道169号	橋梁工
五條市	大塔町辻堂	◎			一般国道168号	橋梁・水路工
	大塔町辻堂	◎			一般国道168号	擁壁工
	大塔町辻堂		◎		熊野川	積ブロック工
	大塔町宇井		◎		熊野川	土砂撤去
	大塔町宇井		◎		小原川	擁壁工、張ブロック工

位 置		区 分			河 川 名 路 線 名	概 要
市町村	大字	道路	河川	砂防		
五 條 市	大塔町宇井		◎		小原川	擁壁工、護床ブロック工
	大塔町清水	◎			高野辻堂線	擁壁工
	大塔町清水	◎			高野辻堂線	擁壁工
	大塔町清水	◎			高野辻堂線	擁壁工
	大塔町清水	◎			高野辻堂線	擁壁工
	大塔町清水	◎			高野辻堂線	擁壁工
	大塔町清水		◎		川原樋川	堆積土砂
	大塔町清水		◎		川原樋川	張ブロック工
	大塔町清水		◎		川原樋川	張ブロック工
	大塔町惣谷	◎			篠原宇井線	積ブロック工
	大塔町惣谷	◎			篠原宇井線	擁壁工
	大塔町中原	◎			高野天川線	擁壁工
	大塔町中原	◎			高野天川線	擁壁工
	大塔町中原	◎			高野天川線	擁壁工、斜面对策工
	大塔町堂平	◎			高野辻堂線	積ブロック工
	大塔町阪本	◎			一般国道168号	法枠工、法面工
	野 迫 川 村	紫園	◎			高野辻堂線
紫園		◎			高野辻堂線	擁壁工
紫園		◎			高野辻堂線	擁壁工
上		◎			高野天川線	擁壁工
池津川		◎			高野辻堂線	擁壁工
中津川		◎			高野辻堂線	積ブロック工
中津川		◎			高野辻堂線	積ブロック工
中津川		◎			高野辻堂線	擁壁工
中津川		◎			高野辻堂線	擁壁工
中津川		◎			高野辻堂線	擁壁工
北股		◎			川津高野線	橋梁工
北股		◎			川津高野線	法枠工
北股		◎			川津高野線	法面工
北今西			◎		川原樋川	水叩き工
十 津 川 村	上野地		◎		熊野川	根継工
	小原	◎			一般国道168号	積ブロック工
	小井		◎		熊野川	積ブロック工
	内野	◎			川津高野線	擁壁工
	内野	◎			川津高野線	橋梁上部工、吹付工
	小川	◎			一般国道425号	積ブロック工
	小川	◎			一般国道425号	積ブロック工
	小川	◎			一般国道425号	積ブロック工
	小栗栖	◎			一般国道168号	積ブロック工、法枠工
	折立	◎			一般国道168号	積ブロック工
	折立	◎			一般国道168号	橋梁工
	上葛川	◎			一般国道425号	擁壁工
	上葛川	◎			一般国道425号	積ブロック工
	上葛川	◎			一般国道425号	擁壁工
	上湯川	◎			龍神十津川線	H鋼杭アンカー工
	上湯川	◎			龍神十津川線	法枠工

位 置		区 分			河 川 名 路 線 名	概 要
市町村	大字	道路	河川	砂防		
十津川村	上湯川	◎			龍神十津川線	擁壁工
	上湯川	◎			龍神十津川線	擁壁工
	川津	◎			川津高野線	積ブロック工
	桑畑	◎			一般国道168号	擁壁工
	桑畑	◎			一般国道168号	積ブロック工
	桑畑	◎			一般国道168号	擁壁工
	小山手			◎	西川	積ブロック工
	小山手			◎	西川	積ブロック工
	迫西川	◎			一般国道425号	矢板工
	迫西川	◎			一般国道425号	ボックスカルバート工
	迫西川	◎			一般国道425号	積ブロック工、吹付工
	迫西川	◎			一般国道425号	積ブロック工
	迫西川	◎			一般国道425号	積ブロック工
	迫西川			◎	西川	根継工、積ブロック工
	重里			◎	西川	張ブロック工
	重里			◎	西川	堆積土砂
	杉清			◎	神納川	かご護岸工
	杉清	◎			川津高野線	積ブロック工、擁壁工
	杉清	◎			川津高野線	擁壁工
	杉清	◎			川津高野線	擁壁工
	杉清	◎			川津高野線	積ブロック工
	杉清			◎	神納川	堆積土砂
	高滝	◎			一般国道425号	積ブロック工
	滝川			◎	滝川	積ブロック工
	滝川			◎	熊野川	石張工
	竹筒			◎	北山川	張ブロック工
	竹筒	◎			一般国道169号	積ブロック工
	竹筒	◎			一般国道169号	法枠工
	出谷	◎			龍神十津川線	法枠工、ロックネット工
	出谷	◎			龍神十津川線	擁壁工
	出谷	◎			龍神十津川線	積ブロック工
	長殿	◎			一般国道168号	張ブロック工
	長殿	◎			一般国道168号	擁壁工
	長殿			◎	熊野川	積ブロック工
	宇宮原			◎	熊野川	堆積土砂
	宇宮原			◎	熊野川	堆積土砂
	七色	◎			一般国道168号	法枠工
	七色			◎	熊野川	擁壁工、張ブロック工
	西中	◎			一般国道425号	積ブロック工
	西中	◎			一般国道426号	積ブロック工
西中			◎	大谷川	積ブロック工	
西中			◎	西川	積ブロック工	
西中			◎	西川	積ブロック工	
西中			◎	西川	積ブロック工	
西中			◎	西川	積ブロック工	
西中			◎	西川	積ブロック工	
西中			◎	西川	積ブロック工	
西中			◎	西川	接続ブロック工	

位 置		区 分			河 川 名 路 線 名	概 要
市町村	大字	道路	河川	砂防		
十津川村	西中		◎		西川	かごマット工
	野尻		◎		熊野川	積ブロック工
	野尻		◎		熊野川	堆積土砂
	平谷	◎			龍神十津川線	擁壁工
	平谷	◎			龍神十津川線	擁壁工
	平谷	◎			龍神十津川線	法枠工
	平谷	◎			龍神十津川線	擁壁工
	武蔵		◎		熊野川	石張工
	武蔵		◎		熊野川	張ブロック工
	山手		◎		山手川	堆積土砂、積ブロック工
	山天	◎			川津高野線	積ブロック工
	湯之原		◎		熊野川	張ブロック工
	湯之原		◎		熊野川	張ブロック工

②災害関連緊急事業等（県分）の事業箇所

位 置		区 分			地区名	概 要
市町村	大字	道路	河川	砂防		
五條市	大塔町辻堂			◎	柳谷	砂防堰堤工
	大塔町辻堂			◎	鍛冶屋谷	
十津川村	重里			◎	大畑瀬	
黒滝村	赤滝			◎	黒滝川	
	赤滝			◎	柏原谷川	
御杖村	土屋原			◎	畑井谷川	
東吉野村	麦谷			◎	麦谷川	
十津川村	小井			◎	小井地区	
	折立			◎	折立地区	
	宇宮原			◎	宇宮原地区	
	今西			◎	今西地区	
天川村	広瀬			◎	広瀬地区	

\* 現在、H24年度以降の事業については、国土交通省と協議中



③直轄砂防事業の事業箇所

位 置		区 分			地区名	概 要
市町村	大字	道路	河川	砂防		
五條市	大塔町赤谷			◎	赤谷地区(土砂ダム)	排水路工、堰堤工 排土工、地すべり防止等
野迫川村	北股			◎	北股地区(土砂ダム)	
十津川村	長殿			◎	長殿地区(土砂ダム)	
	栗平			◎	栗平地区(土砂ダム)	
五條市	大塔町宇井			◎	宇井地区(大規模崩壊)	
天川村	坪内			◎	坪内地区(大規模崩壊)	

## 【参考】

### 紀伊半島大水害に係る公共土木施設の災害査定結果等について

- 紀伊半島大水害に係る、公共土木施設の災害査定については、土木部及び関係市町村が、平成23年10月31日(3次査定)から受検を開始し、平成24年2月2日(8次査定)に終了した。  
その結果、県全体の公共土木施設の査定箇所数及び査定決定額は、418箇所、約178億円となった。  
(平成24年2月2日時点)

※このうち、大規模な災害箇所3件、約67億円については、国土交通省と財務省との協議を経て、2月中を目途に正式決定

- また、災害関連緊急事業として、土砂崩壊や地すべりの危険性等に対して緊急に対応するため、平成23年12月13日に、11箇所、約28億円が採択された。

この災害関連緊急事業に引き続き、再度災害を防止するため、一体的な計画に基づき実施する激甚災害対策特別緊急事業及び特定緊急事業(3ヶ年)があり、国土交通省と協議中。

- この結果、紀伊半島大水害に係る県及び市町村の公共土木施設等の国土交通省により採択を受けた復旧事業費は、総額で429箇所、約206億円となる。

#### 1. 公共土木施設災害復旧事業の査定

公共施設区分	県		市町村		合計	
	件数	決定額 (百万円)	件数	決定額 (百万円)	件数	決定額 (百万円)
道路・橋梁	124	5,354	150	1,775	274	7,129
河川	111	9,727	28	470	139	10,197
砂防	3	411	—	—	3	411
公園	—	—	2	45	2	45
合計	238	15,492	180	2,290	418	17,782

※ただし、保留分3件、67億円含む。

#### 2. 災害関連緊急事業等の事業費

種別	箇所名	H23年度
		災害関連緊急事業 決定額(百万円)
砂防	柳谷(五條市大塔町辻堂)	328
	鍛冶屋谷(五條市大塔町辻堂)	331
	大畑瀬(十津川村重里)	307
	黒滝川(黒滝村赤滝)	325
	柏原谷川(黒滝村中戸)	216
	畑井谷川(御杖村土屋原)	210
	7箇所 麦谷川(東吉野村麦谷)	164
地すべり	小井(十津川村小井)	225
	折立(十津川村折立)	245
	宇宮原(十津川村宇宮原)	300
	4箇所 今西(十津川村今西)	204
合計		2,855

※平成24年度以降の激甚災害対策特別緊急事業及び特定緊急事業については、国土交通省と協議中

(2) 林道災害復旧

市町村	路線名	幅員(m)	箇所数(カ所)	被災延長(m)
五條市	篠原線	3.6	2	61
	殿野篠原線	4.0	1	30
	三ノ又線	4.0	1	99
	殿野坪内線	4.0	1	38
	桧川迫笠木線	4.0	1	9
	岩淵谷線	2.5	1	6
小計	6路線		7カ所	243m
宇陀市	又谷線	4.0	1	23
	額井岳線	4.0	1	18
小計	2路線		2カ所	41m
曾爾村	中の山田線	3.0	1	23
	尾の谷線	2.8	1	170
小計	2路線		2カ所	193m
御杖村	奥の長線	4.0	3	185
	土屋原支線	2.8	1	105
小計	2路線		4カ所	290m
黒滝村	吉野大峯線	4.0	2	70
	平谷線	3.0	3	38
	赤滝支線	4.0	1	204
	樋谷線	4.0	1	78
	吉野槇尾線	4.0	1	94
小計	5路線		8カ所	484m
天川村	殿野坪内線	4.0	1	565
	桑の谷線	3.6	1	438
	牛頭谷線	2.8	1	20
	五色谷線	3.6	1	5
	深谷線	3.6	1	7
	門越谷線	2.8	1	54
	白倉谷線	3.6	1	15
	ナメラ谷線	2.8	1	5
	大谷線	2.8	1	18
	塩野新田線	3.0	1	34
	九尾谷線	3.6	1	96
笠井谷線	4.0	1	23	
小計	12路線		12カ所	1,280m

市町村	路線名	幅員(m)	箇所数(カ所)	被災延長(m)
野迫川村	川原樋川線	3.6	1	86
	弓手原線	5.0	1	80
	コノ谷線	4.0	1	520
	川瀬谷線	4.0	1	22
	平川釜落線	4.0	1	30
	タイ谷線	4.0	1	16
	ホラ谷立里線	4.0	1	272
	名谷線	3.0	1	61
	南谷線	3.0	1	173
	アジコ谷線	3.6	1	20
	後谷線	4.0	1	37
	サルカイ谷線	4.0	1	57
	峰平谷線	4.0	1	110
	北股弓手原線	5.0	1	37
	西谷線	3.0	1	340
小計	15路線		15カ所	1,861m
十津川村	奥千丈線	4.0	1	16
	不動木屋線	3.6	1	167
	奥千丈線	3.6	1	207
	内原線	3.6	1	254
	山崎谷線	3.6	1	1,039
	小原谷線	3.6	1	132
	永井土呂線	3.6	1	66
	川津今西線	3.6	1	1,039
	今西線	3.6	1	128
	片川線	3.6	1	388
	錨谷線	3.6	1	60
	出谷小原線	3.6	1	59
	古谷川線	3.6	1	36
	入谷線	3.0	1	79
	旭沢ノ谷線	3.0	1	44
	市原谷線	3.0	1	170
	小井谷線	3.0	1	300
	果無谷線	3.0	1	205
	樫尾谷線	4.0	1	82
	小原永井線	5.0	1	73
	奥大谷支線	3.0	1	505
那知合永井線	5.0	1	93	
小計	21路線		22カ所	5,142m
下北山村	備後川線	4.0	1	155
	コモ谷線	3.6	1	87
	小又線	3.0	1	280
	四ノ川2号線	4.0	1	22
	不動峠線	3.6	1	52
小計	5路線		5カ所	596m

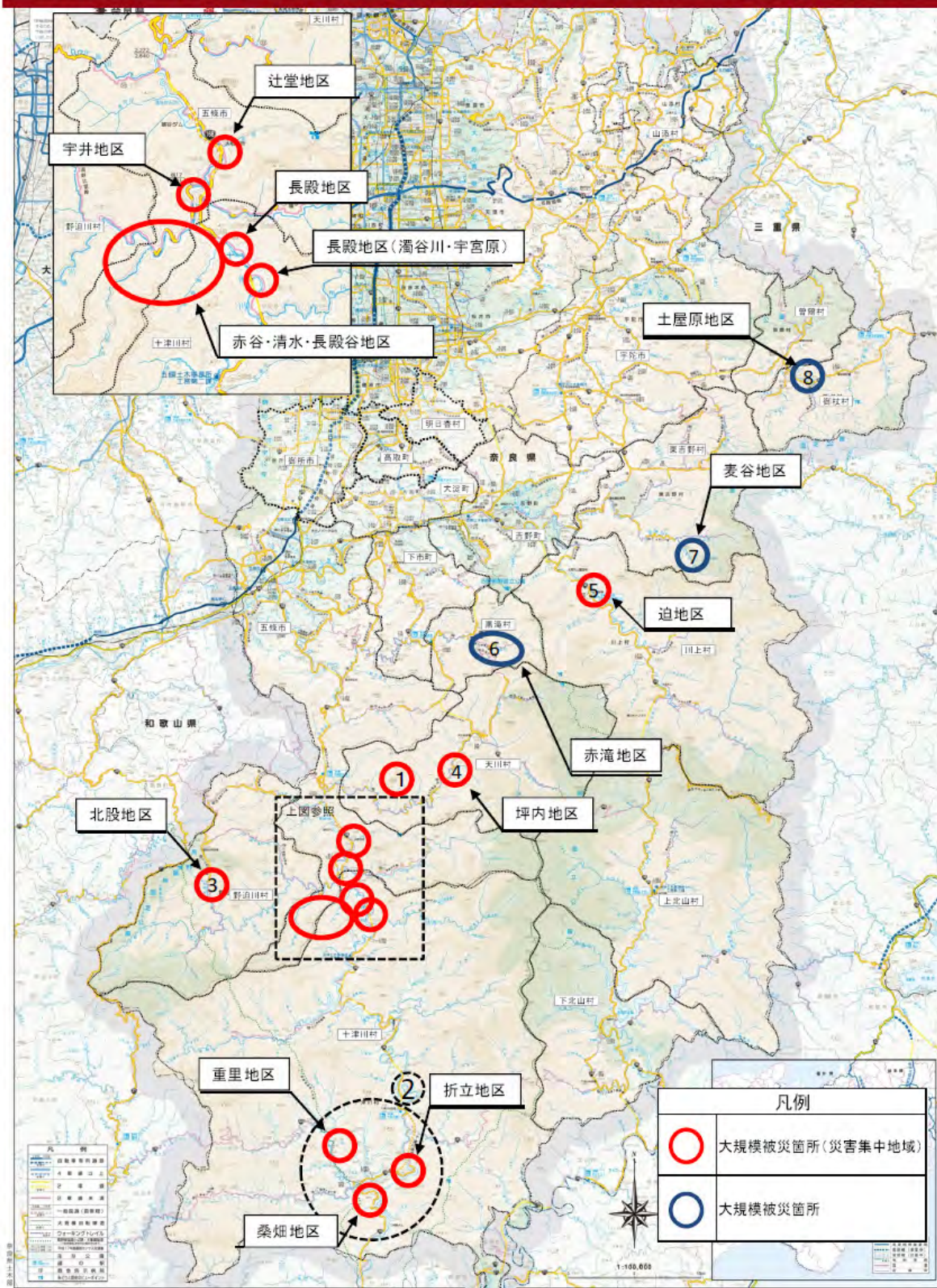
市町村	路線名	幅員(m)	箇所数(カ所)	被災延長(m)
上北山村	サンギリ線	4.0	1	265
	小谷線	4.0	1	67
	水太和佐又線	3.0	1	7
	ナメゴ線	3.0	1	28
小計	4路線		4カ所	367m
川上村	粉尾線	3.0	1	46
	吉野大峯線	3.0	1	87
	中奥線	4.0	2	28
	神之谷線	4.0	1	7
	上谷線	3.6	1	13
	伯母谷川線	3.0	1	16
	大鯛線	4.0	1	99
	不郡線	2.8	1	218
小計	8路線		9カ所	514m
東吉野村	杉谷線	3.6	1	99
	伊豆尾線	3.6	1	321
小計	2路線		2カ所	420m
合計	84路線		92カ所	11,431m

(3) 農地・農業用施設災害復旧

市町村名	農地		農業用施設	
	種類	箇所数	種類	箇所数
奈良市	田	4		
	畑	0		
	計	4	計	0
五條市	田	5	道路	1
	畑	1	ため池	1
	計	6	計	2
宇陀市	田	9	道路	1
	畑	0	水路	8
	計	9		9
山添村	田	11	道路	8
	畑	2	水路	2
	計	13	計	10
曾爾村	田	3		
	畑	0		
	計	3	計	0
御杖村	田	8	水路	3
	畑	6	道路	3
			頭首工	1
	計	14	計	7
明日香村	田		水路	1
	畑			
	計	0	計	1
吉野町	田	2		
	畑	1		
	計	3	計	0
大淀町	田	2	ため池	1
	畑	2	道路	1
	計	4	計	2
天川村	田	1		
	畑	4		
	計	5	計	0
野迫川村	田	2	道路	1
	畑	0	水路	1
	わさび田	4		
	計	6	計	2
十津川村	田	4	水路	1
	畑	2		
	計	6	計	1
東吉野村	田	1	道路	1
	畑	1		
	計	2	計	1
合計	田	52	道路	16
	畑	19	水路	16
	わさび田	4	ため池	2
			頭首工	1
		75		35

## 2 大規模・複合的な災害箇所における取組

### 紀伊半島大水害に伴う大規模で複合的な災害箇所位置図



①五條市大塔町辻堂～十津川村上野地

取組項目の構成事業	集中復旧・復興期間(4年)				中期 (3年)	長期 (3年)
	平成23年度	平成24年度	平成25年度	平成26年度		
<b>【辻堂地区】</b> 道路 国道168号(五條新宮道路) 辻堂バイパス 早期供用に向けた整備 国道168号(現道) 辻堂 仮栈橋による応急復旧 災害復旧事業による早期復旧 通信ケーブルの復旧 【通信事業者】 大規模崩壊 辻堂(柳谷) 災害関連緊急砂防等による 早期対策 辻堂(鍛冶屋谷) 災害関連緊急砂防等による 早期対策 ソフト対策 施設 五條市立サービスセンター おおとう 【五條市】 土石流撤去工事終了後、 五條市が復旧工事を開始予定 五條市立大塔保育所 【五條市】 五條市立大塔診療所 【五條市】 医師等の派遣 衛星携帯電話の配備 仮設診療所の整備 道の駅 防災機能 道の駅等の機能強化 情報発信や防災機能等の 強化	事業の推進					
	応急復旧 仮栈橋整備	本復旧工事				
	応急復旧	本復旧工事				
	堰堤工、床固工等			山腹工等		
	堰堤工、溪流保全工等			山腹工等		
		崩壊地の斜面観測等				
	別施設で対応		復旧工事			
	別施設で対応					
	医師等の派遣 電話の整備	仮設診療所の 整備支援				
	検討・関係機関との調整		防災機能の強化			

※直轄事業については、県が想定するスケジュールで作成  
(今後、国土交通省等に働きかけを実施)



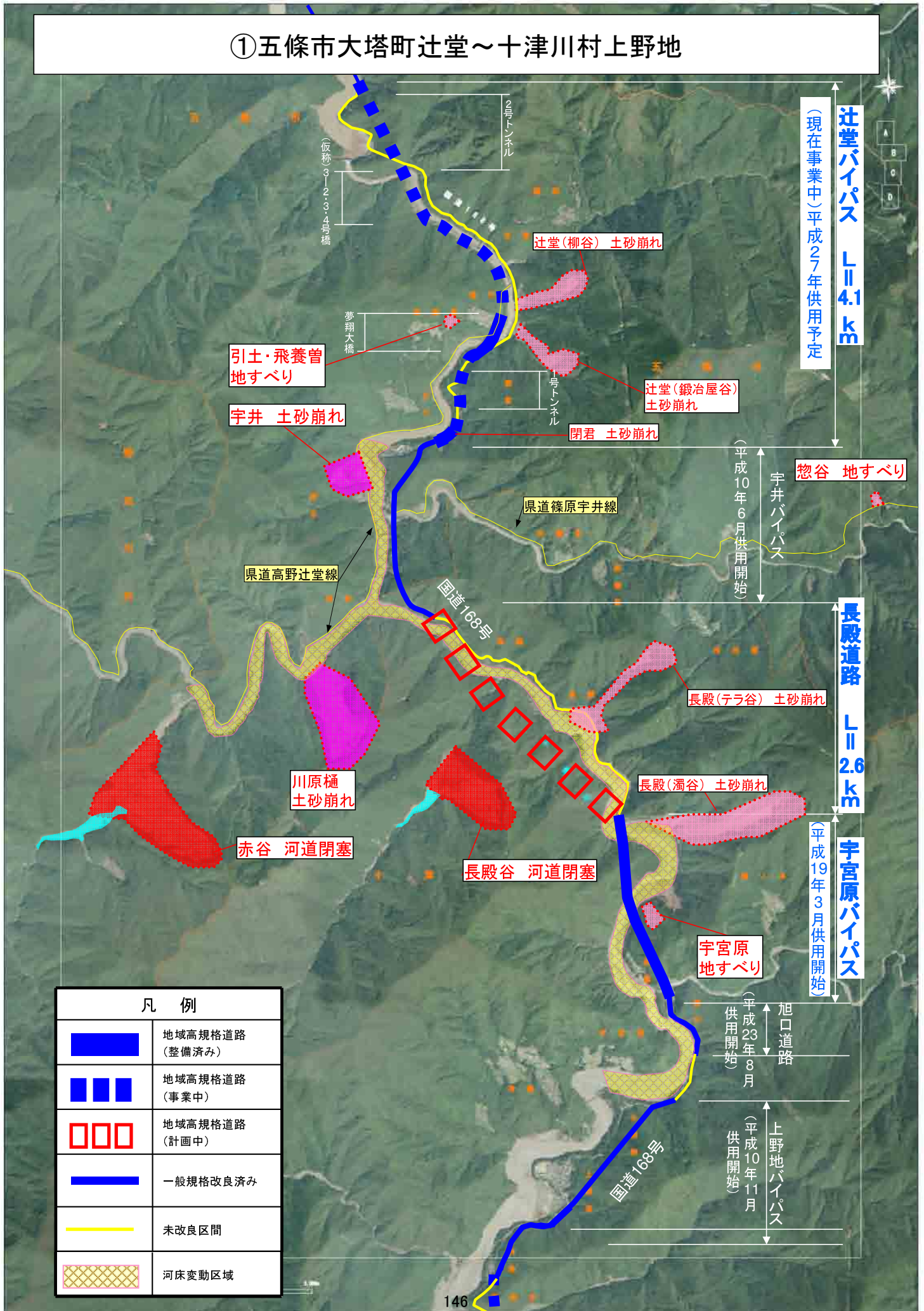
取組項目の構成事業	集中復旧・復興期間(4年)				中期 (3年)	長期 (3年)
	平成23年度	平成24年度	平成25年度	平成26年度		
<b>【引土・飛養曾地区】</b>  治山 治山対策【林野庁】  道路 市道川西線【五條市】	調査および対策工の実施					
	災害復旧事業による早期復旧					
<b>【閉君地区】</b>  道路 国道168号(五條新宮道路) 辻堂バイパス 早期供用に向けた整備 国道168号(現道) 閉君 迂回路・現道水路工  法面 落石対策工【五條市】	事業の推進					
	現道対策等					
	落石対策工					
<b>【宇井地区】</b>  大規模崩壊 宇井地区 崩壊斜面対策工事【国土交通省】 県道高野辻堂線の通行の確保 簡易水道浄水施設、導・配水管の破損 河道掘削 熊野川(宇井)	大規模崩壊対策				護岸	
	支援・応急活動				復旧	
	復旧の財政的支援					
	応急対策				本復旧工事	
<b>【惣谷地区】</b>  地すべり対策 惣谷(地すべり)  道路 県道篠原宇井線 路肩決壊等 通信ケーブルの復旧【通信事業者】	観測中、対策検討					
	災害復旧事業による早期復旧					
	本復旧工事					

※直轄事業については、県が想定するスケジュールで作成  
(今後、国土交通省等に働きかけを実施)

取組項目の構成事業	集中復旧・復興期間(4年)				中期 (3年)	長期 (3年)
	平成23年度	平成24年度	平成25年度	平成26年度		
<b>【赤谷地区】</b> 河道閉塞(土砂ダム) 赤谷地区【国土交通省】 土砂ダム対策 大規模崩壊 川原樋地区 県道高野辻堂線の通行の確保 河道掘削 川原樋川(清水)		緊急対策	土砂ダム対策		復旧	
<b>【長殿地区】</b> 道路 国道168号(五條新宮道路) 長殿道路【国土交通省】 (L=2.6km) 国道168号(現道) 長殿 災害関連事業による早期復旧 通信ケーブルの復旧 【通信事業者】 河道閉塞(土砂ダム) 長殿地区【国土交通省】 土砂ダム対策 大規模崩壊 長殿(テラ谷)【林野庁】 林地崩壊の早期対策 河道掘削 熊野川(長殿)		事業の推進	本復旧工事			
		応急復旧	本復旧工事			
		応急復旧	本復旧工事			
		緊急対策	土砂ダム対策			
			復旧工事			
			復旧工事			
<b>【宇宮原地区】</b> 大規模崩壊 宇宮原地区 地すべり区域の早期対策 河道掘削 熊野川(宇宮原)			抑制工、抑止工等対策の実施			
			復旧工事			

※直轄事業については、県が想定するスケジュールで作成  
(今後、国土交通省等に働きかけを実施)

# ①五條市大塔町辻堂～十津川村上野地



辻堂バイパス  
L11.4km  
(現在事業中)平成27年供用予定

惣谷 地すべり  
宇井バイパス  
(平成10年6月供用開始)

長殿道路  
L11.2.6km

宇宮原バイパス  
(平成19年3月供用開始)

旭口道路  
(平成23年8月  
供用開始)

上野地バイパス  
(平成10年11月  
供用開始)

凡 例	
	地域高規格道路 (整備済み)
	地域高規格道路 (事業中)
	地域高規格道路 (計画中)
	一般規格改良済み
	未改良区間
	河床変動区域

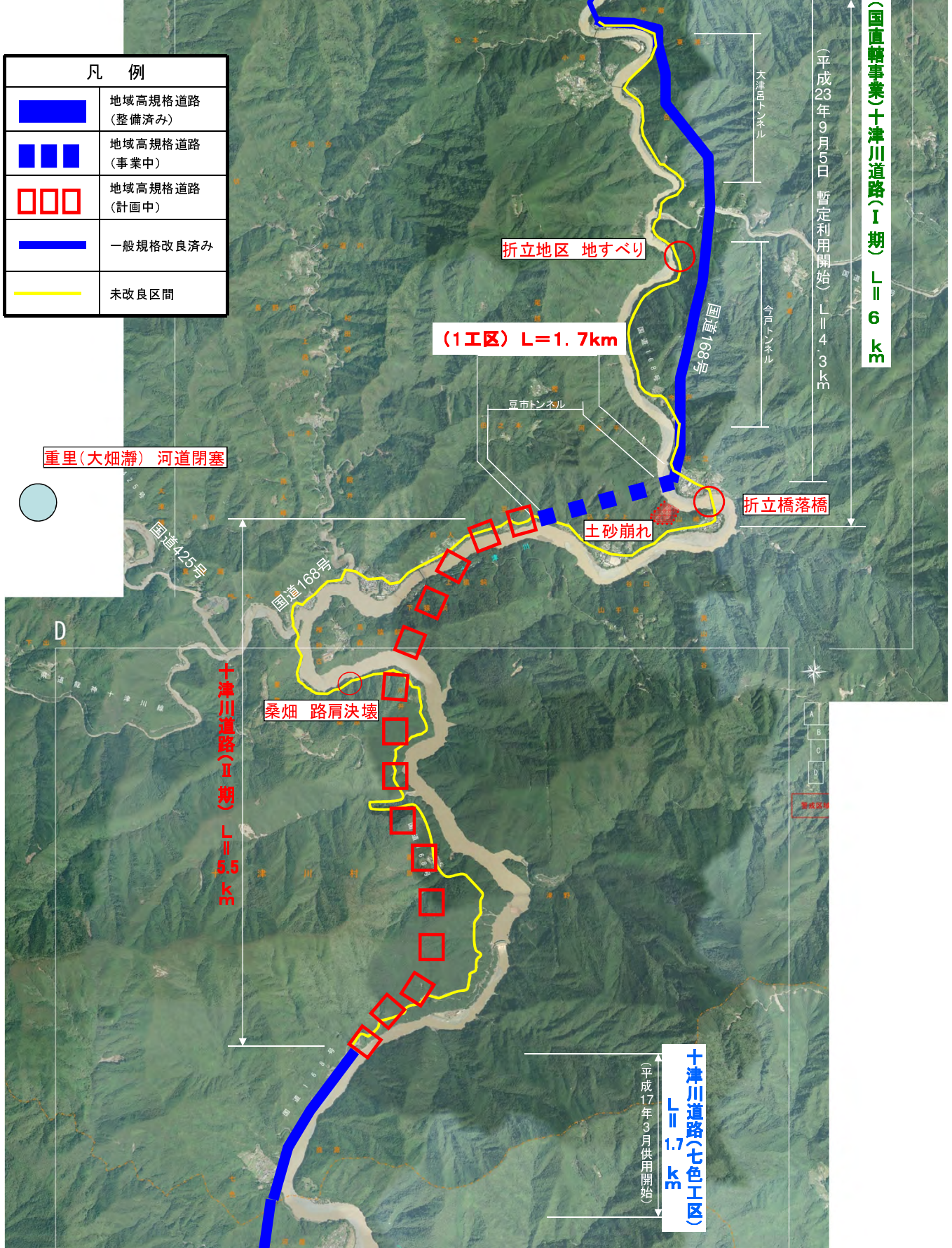
②十津川村折立～七色・重里

取組項目の構成事業	集中復旧・復興期間(4年)				中期 (3年)	長期 (3年)
	平成23年度	平成24年度	平成25年度	平成26年度		
<b>【折立地区】</b> 道路 国道168号(五條新宮道路) 十津川道路(Ⅰ期)【国土交通省】 1工区(豆市トンネル等)の 早期完了(L=1.7km)  国道168号(折立橋) 〔災害復旧事業による早期 復旧  通信ケーブルの復旧 【通信事業者】〕  国道168号(五條新宮道路) 十津川道路(Ⅱ期)【国土交通省】 地域高規格道路の事業推進 (L=5.5km)  地すべり 折立地区 地すべり区域の早期対策	事業の推進					
	応急復旧 【国土交通省】		本復旧工事			
	応急復旧		本復旧工事			
					国による新規事業化及び事業の推進(要望中)	
	地すべり対策					
<b>【桑畑地区】</b> 道路 国道168号(桑畑地区) 〔災害復旧事業による早期 復旧  通信ケーブルの復旧 【通信事業者】〕	応急復旧		本復旧工事			
	応急復旧		本復旧工事			
<b>【重里地区】</b> 大規模崩壊 重里(大畑瀬) 災害関連緊急砂防等による 早期対策  通信ケーブルの復旧 【通信事業者】  河道掘削 西川 災害復旧事業による早期復旧	応急復旧		本復旧工事			
	応急復旧		本復旧工事			
		復旧				

※直轄事業については、県が想定するスケジュールで作成  
(今後、国土交通省等に働きかけを実施)

## ②十津川村折立～七色・重里

凡 例	
	地域高規格道路 (整備済み)
	地域高規格道路 (事業中)
	地域高規格道路 (計画中)
	一般規格改良済み
	未改良区間



### ③野迫川村北股

取組項目の構成事業	集中復旧・復興期間(4年)				中期 (3年)	長期 (3年)	
	平成23年度	平成24年度	平成25年度	平成26年度			
河道閉塞(土砂ダム) 北股地区【国土交通省】 緊急対策工事 恒久対策工事 崩壊地北側隣接斜面の 安全性の確保	緊急対策	土砂ダム対策		土砂ダム対策			
	調査	堰堤工		山腹工			
河道掘削 北股川 土砂・流木等の早期撤去 護岸復旧	応急対策	護岸復旧					
施設 簡易水道配水管	支援・応急活動	復旧の財政的支援					

※直轄事業については、県が想定するスケジュールで作成  
 (今後、国土交通省等に働きかけを実施)

### ③野迫川村北股



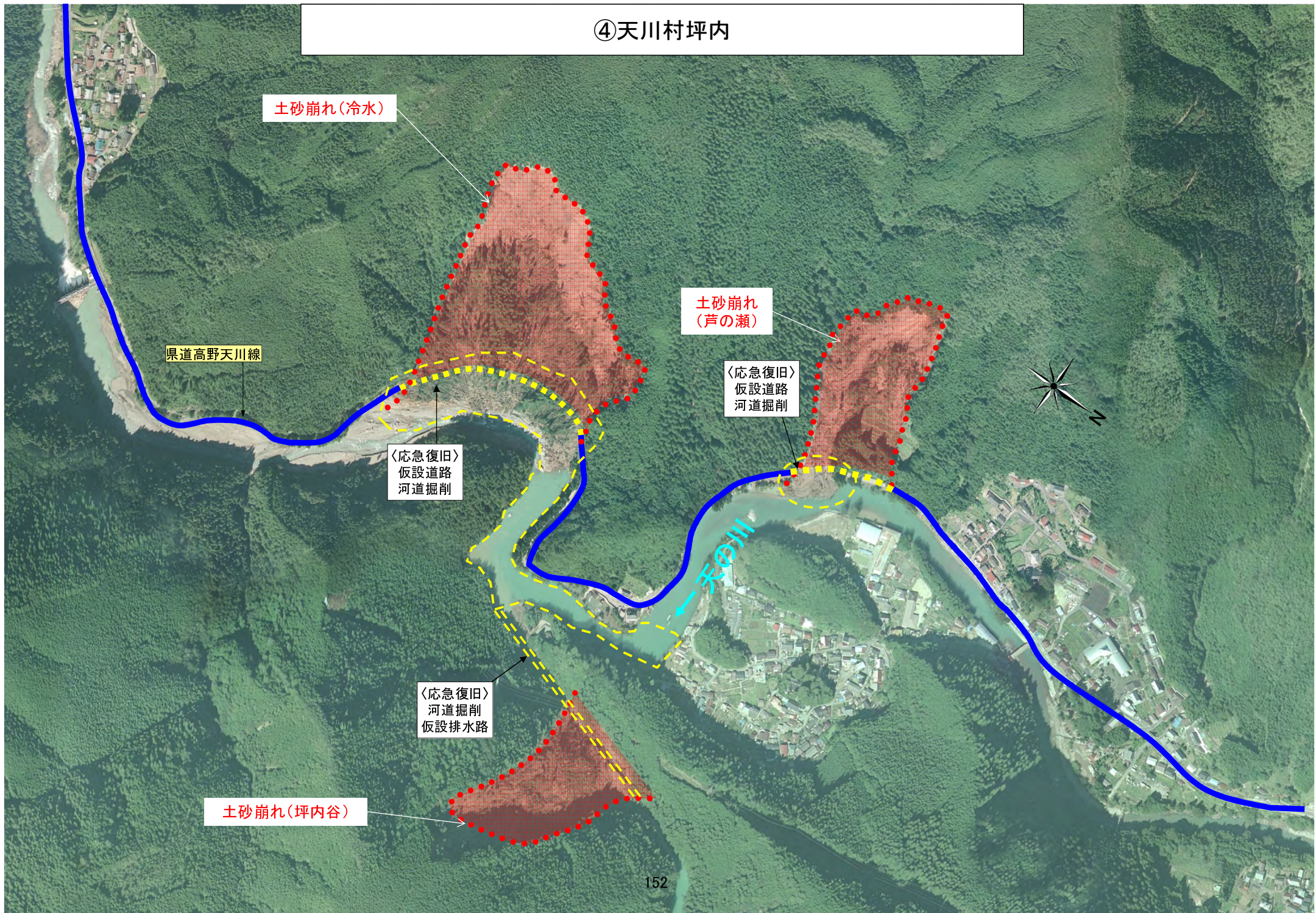
#### ④天川村坪内

取組項目の構成事業	集中復旧・復興期間(4年)				中期 (3年)	長期 (3年)	
	平成23年度	平成24年度	平成25年度	平成26年度			
<b>道路</b> 県道高野天川線 仮設道路による応急復旧 災害復旧事業による早期復旧 通信ケーブルの復旧【通信事業者】							
<b>大規模崩壊</b> 冷水地区 崩壊斜面对策【国土交通省】							
芦の瀬地区 災害復旧事業による早期復旧							
坪内谷地区【林野庁】 崩壊斜面对策							
<b>河道掘削</b> 天の川 河道内堆積土砂除去							
<b>施設</b> 簡易水道配水管							

※直轄事業については、県が想定するスケジュールで作成  
(今後、国土交通省等に働きかけを実施)



# ④天川村坪内



⑤川上村迫

取組項目の構成事業	集中復旧・復興期間(4年)				中期 (3年)	長期 (3年)
	平成23年度	平成24年度	平成25年度	平成26年度		
道路  西谷橋(国道169号)  仮橋による応急復旧  災害復旧事業による早期復旧  通信ケーブルの復旧 【通信事業者】	応急復旧 仮橋整備	本復旧工事				
	応急復旧	本復旧工事				
大規模崩壊  迫地区 崩壊法面対策	応急復旧	土砂崩壊対策				
ダム  大滝ダム【国土交通省】  試験湛水及び供用開始  ダム貯水池斜面の安全性、 斜面監視	試験湛水	供用開始に に向けた調整	供用開始			
	安全性、斜面の監視					
防災機能  道の駅等の機能強化 情報発信や防災機能等の 強化	検討・関係機関との調整		防災機能の強化			
施設  簡易水道配水管	支援・応急活動	復旧の財政的支援				

※直轄事業については、県が想定するスケジュールで作成  
(今後、国土交通省等に働きかけを実施)