

3 安全・安心への備え

(1) 監視・警戒・避難のシステムづくり

大規模土砂災害監視・警戒・避難システム検討会の設置・運営

取組項目 01 紀伊半島大水害の実態把握と再度災害防止に向けた課題整理

○取組の時期

取組項目の構成事業	集中復旧・復興期間(4年)				中期 (3年)	長期 (3年)
	平成23年度	平成24年度	平成25年度	平成26年度		
A 大規模土砂災害対策の推進						
01-A-01 大規模土砂災害対策推進						
01-A-03 国際防災学会等開催						

○事業概要

【A 大規模土砂災害対策の推進】

事業名	事業内容
01-A-01 大規模土砂災害対策推進 【深層崩壊対策室】	大規模土砂災害に対応した監視・警戒・避難のシステムを構築 ・ 監視・警戒システムの試行的整備箇所の選定と設置 ・ 深層崩壊マップを基にした監視・警戒システムの整備計画立案 ・ 監視・警戒システムを活用した避難体制の整備 など H26年度当初予算 103,000千円 (H25年度当初予算 133,000千円) (H24年度当初予算 83,000千円) 【事業主体: 県】
01-A-03 国際防災学会等開催 【深層崩壊対策室】	国際防災学会インタープリバント2014奈良大会(平成26年11月25~28日)と連携し、基調講演の一般公開や県民向けの公開講座(セミナー等)を開催 H26年度当初予算 7,180千円 【事業主体: 県】

○23年度で完了した取組

01-01 大規模土砂災害の実態調査

【深層崩壊対策室】

○25年度で完了する取組

01-A-02 国際防災学会開催準備

【深層崩壊対策室】

3 安全・安心への備え

(1) 監視・警戒・避難のシステムづくり

大規模土砂災害監視・警戒・避難システム検討会の設置・運営

取組項目 02 「(仮称)大規模崩壊監視警戒システム」を活用した警戒・避難システムの検討

○取組の時期

取組項目の構成事業	集中復旧・復興期間(4年)				中期 (3年)	長期 (3年)
	平成23年度	平成24年度	平成25年度	平成26年度		
A 大規模災害に対応した監視・警戒・避難システムの構築						
02-A-02 深層崩壊マップを基にした監視・警戒システムの整備計画立案						
02-A-03 監視・警戒システムを活用した避難体制の整備						

○事業概要

【A 大規模災害に対応した監視・警戒・避難システムの構築】

事業名	事業内容
02-A-02 深層崩壊マップを基にした監視・警戒システムの整備計画立案 【深層崩壊対策室】	深層崩壊メカニズム解明と対策研究の成果として作成された「深層崩壊マップ(紀伊半島版)」を基にして、監視・警戒システムの整備計画を立案 【事業主体: 県】
02-A-03 監視・警戒システムを活用した避難体制の整備 【深層崩壊対策室】	整備を進めてきた監視・警戒システムを活用し、情報伝達や避難体制の整備も進めることにより、大規模土砂災害に対応した監視・警戒・避難のシステムを確立 【事業主体: 県】

○24年度で完了した取組

02-A-04 避難行動調査委託

【防災統括室】

○25年度で完了する取組

02-A-01 監視・警戒システムの試行的整備箇所の選定と設置

【深層崩壊対策室】

3 安全・安心への備え

(2) 深層崩壊のメカニズム解明と対策研究

深層崩壊研究会の設置・運営

取組項目 01 紀伊半島大水害による大規模土砂崩壊状況の把握

○取組の時期

取組項目の構成事業	集中復旧・復興期間(4年)				中期 (3年)	長期 (3年)
	平成23年度	平成24年度	平成25年度	平成26年度		
A 大規模土砂災害対策の推進 01-A-01 大規模土砂災害対策推進 (再掲)						

○事業概要

【A 大規模土砂災害対策の推進】

事業名		事業内容
01-A-01	大規模土砂災害対策推進(再掲)	深層崩壊のメカニズム解明と対策研究を実施 <ul style="list-style-type: none"> ・ 溪流抽出マニュアルに基づく危険な溪流の整理 ・ 深層崩壊の既存調査結果と実災害発生箇所と比較 ・ 土砂災害アーカイブの整理 ・ 深層崩壊マップ(紀伊半島版)の作成 など H26年度当初予算 103,000千円 (H25年度当初予算 133,000千円) (H24年度当初予算 83,000千円)

【事業主体: 県】

○23年度で完了した取組

01-01 大規模土砂災害の実態調査(再掲)

【深層崩壊対策室】

3 安全・安心への備え
 (2) 深層崩壊のメカニズム解明と対策研究

深層崩壊研究会の設置・運営
 取組項目 02 深層崩壊の対策研究の推進(深層崩壊マップ(紀伊半島版)の作成)

○取組の時期

取組項目の構成事業	集中復旧・復興期間(4年)				中期 (3年)	長期 (3年)
	平成23年度	平成24年度	平成25年度	平成26年度		
A 深層崩壊の対策研究の推進						
02-A-01 溪流抽出マニュアルに基づく危険な溪流の整理		■				
02-A-02 深層崩壊の既存調査結果と実災害発生箇所と比較		■				
02-A-03 土砂災害アーカイブの整理		■				
02-A-04 深層崩壊マップ(紀伊半島版)の作成			■ 作成・アップデート			

○事業概要

【A 深層崩壊の対策研究の推進】

事業名	事業内容
02-A-01 溪流抽出マニュアルに基づく危険な溪流の整理 【深層崩壊対策室】	深層崩壊の対策研究を進めるにあたり、溪流抽出マニュアルに基づく危険な溪流の特定作業を行い、データとして整理 【事業主体: 県】
02-A-02 深層崩壊の既存調査結果と実災害発生箇所と比較 【深層崩壊対策室】	過去に発生した大規模崩壊の状況や深層崩壊の既存調査結果と今回の実災害発生箇所を比較することにより、メカニズム解明やその後の対策研究を推進 【事業主体: 県】
02-A-03 土砂災害アーカイブの整理 【深層崩壊対策室】	モデル的な崩壊箇所について、降雨、水位、地質データなどの分析・整理など、現地調査で得られた各種の情報等を集積し、土砂災害アーカイブとして整理 【事業主体: 県】
02-A-04 深層崩壊マップ(紀伊半島版)の作成 【深層崩壊対策室】	対策研究で得られた成果を基に深層崩壊マップ(紀伊半島版)を作成し、さらに砂防学会の研究成果等を反映して内容を充実 【事業主体: 県】

3 安全・安心への備え
 (3)記録の整備、次世代への継承

① 災害の記録の整理

取組項目 01 事後の検証を踏まえた教訓の抽出及び次世代への継承のための記録の整備

○取組の時期

取組項目の構成事業	集中復旧・復興期間(4年)				中期 (3年)	長期 (3年)
	平成23年度	平成24年度	平成25年度	平成26年度		
A 「紀伊半島大水害の記録」の作成 01-A-03 (新)『歴史から学ぶ 奈良の災害史』発行記念事業						

○事業概要

【A 「紀伊半島大水害の記録」の作成】

事業名	事業内容
01-A-03 (新)『歴史から学ぶ 奈良の災害史』発行記念事業	・平成25年度「災害教訓・伝承の次世代への継承事業」で作成した冊子『奈良の災害史』の発行を記念し、講演会とパネル展を実施
【防災統括室】	H26年度当初予算 330千円
	【事業主体:県】

○24年度で完了した取組

01-A-01 「紀伊半島大水害の記録」編纂

【防災統括室】

○25年度で完了する取組

01-A-02 災害教訓・伝承の次世代への継承

【防災統括室】

3 安全・安心への備え
 (3)記録の整備、次世代への継承

② 防災教育・啓発

取組項目 01 地域の実態に即した防災教育・啓発の推進

○取組の時期

取組項目の構成事業	集中復旧・復興期間(4年)				中期 (3年)	長期 (3年)	
	平成23年度	平成24年度	平成25年度	平成26年度			
A 学校における防災教育の充実							
01-A-01 学校安全教室開催		実践的安全教育・安全管理の推進					
01-A-02 安全教育指導者研修会開催		指導者の育成					
01-A-03 防災教育の啓発・推進			教材 作成・配布	指導者の育成・啓発・推進			
B 地域住民の防災意識啓発と人材育成の推進							
01-B-01 安全・安心まちづくり普及啓発		講演会の開催【H24完了】 防災テキスト・リーフレットの作成					
01-B-02 安全・安心まちづくり人材育成		自主防災リーダー研修の開催					
01-B-03 安全・安心まちづくり地域活動支援		情報提供・人材育成・地域防災力向上支援					

○事業概要

【A 学校における防災教育の充実】

事業名	事業内容
01-A-01 学校安全教室開催	各学校における、防災教育（安全教育の「災害安全に関する内容」）に重点をおいた実践的な安全教育・安全管理を推進するため、指導者に対する心肺蘇生法、AED実習等の講習会を実施 対象地域 : 県内全域 対象事業者 : 各学校教職員 各市町村教育委員会学校安全担当者 負担割合 : 国 10/10 【保健体育課】 【事業主体:国・県】
01-A-02 安全教育指導者研修会開催	災害時において、児童生徒等の安全の確保が図られるよう、各学校の安全担当者を対象に防災教育（安全教育の「災害安全に関する内容」）を重点内容とした研修会を実施し、学校安全指導者の育成を推進 対象地域 : 県内全域 対象事業者 : 各学校教職員 各市町村教育委員会学校安全担当者 【保健体育課】 【事業主体:県】
01-A-03 防災教育の啓発・推進	「紀伊半島大水害の記録」の整備で収集された資料から学校向けコンテンツに編集した教材用資料やその他の参考となる資料を加えながら、災害の教訓を風化させることのないように教職員対象の研修会等を通して、次世代への継承を推進 対象地域 : 県内全域 対象事業者 : 各学校教職員 各市町村教育委員会学校安全担当者 【保健体育課】 (H25年度当初予算 1,137千円) 【事業主体:県】

【B 地域住民の防災意識啓発と人材育成の推進】

01-B-01	安全・安心まちづくり普及啓発	<ul style="list-style-type: none"> ・テキスト・リーフレットの作成 災害等に対して、一人ひとり、または地域で取り組むべき基本的な対策をまとめたテキストやリーフレットを作成し、日常における備えや防災活動に活用 <p>H26年度当初予算 669千円 (H25年度当初予算 734千円) (H24年度当初予算 997千円)</p> <p>【安全・安心まちづくり推進課】 【事業主体:県】</p>
01-B-02	安全・安心まちづくり人材育成	<p>自主防災リーダー研修の開催</p> <p>地域の自主防災組織の活動が活性化するように、地域の自主防災組織の中核となって活動するリーダーを育成するための研修を実施</p> <p>H26年度当初予算 1,612千円 (H25年度当初予算 1,114千円) (H24年度当初予算 1,158千円)</p> <p>【安全・安心まちづくり推進課】 【事業主体:県】</p>
01-B-03	安全・安心まちづくり地域活動支援	<ul style="list-style-type: none"> ・メールマガジンやウェブ情報誌による自主防災組織等への情報提供 ・防災功労者知事表彰 ・安全・安心まちづくりアドバイザーの育成と活用 先進的な組織のリーダーをアドバイザーとして委嘱し、他地域等に派遣して自主防災組織の結成・活性化に活用 ・南和・東和地域等の地域防災力向上支援 自主防災に関する地域課題や問題点を解決するためのワークショップ <p>H26年度当初予算 956千円 (H25年度当初予算 1,869千円) (H24年度当初予算 1,960千円)</p> <p>【安全・安心まちづくり推進課】 【事業主体:県】</p>

3 安全・安心への備え
 (3)記録の整備、次世代への継承

③ 危機管理等のノウハウの教育・伝承
 取組項目 01 行政をはじめ企業や自主防災組織など多様な主体の防災力の向上

○取組の時期

取組項目の構成事業	集中復旧・復興期間(4年)				中期 (3年)	長期 (3年)
	平成23年度	平成24年度	平成25年度	平成26年度		
A 自主防災活動のサポート						
01-A-01 自主防災訓練支援		防災訓練の実施と広報啓発				
B 地域防災力の向上						
01-B-02 防災対策啓発		パンフレット等による県民の防災意識の高揚				
01-B-03 企業防災対策推進		企業防災セミナーの実施など				
C 職員の災害対応能力の向上等						
01-C-02 市町村災害対応支援		市町村職員の災害対応能力の向上				
01-C-03 災害時緊急連絡員編成		研修・訓練による連絡員の資質向上				
01-C-04 職員災害対応能力向上		防災関係職員の災害対応能力の向上				
01-C-05 プレホスピタルケア時の看護師の資質向上		看護師の資質向上				
01-C-06 災害発生時における市町村間相互支援システム化調査		調査、検討	システム化			
01-C-07 災害対策本部機能充実						
D 各種防災訓練の実施						
01-D-01 防災訓練		各種訓練の実施				

○事業概要

【A 自主防災活動のサポート】

事業名	事業内容
01-A-01 自主防災訓練支援	<ul style="list-style-type: none"> ・発災初期段階に危機から逃れ生命を守るためにはみずからの命は自分で責任を持って守る「自助」、及び近隣・地域が助け合う「共助」の役割が非常に重要である。しかしながら、本県においては、紀伊半島大水害による大きな被害はあるものの、依然として被災して対応を迫られる経験がない方が大半である。このため、防災に関する知恵・知識を習得する事はもちろん、体験により「実践的で行動につながる力を自分たちで身につける」ことを目的に、市町村と連携し、地域の住民が参加して行う訓練について、物的・人的支援を行う。 ・訓練の内容 避難場所への参集訓練 避難所での生活体験もしくはゲーム形式での避難所運営体験 情報伝達訓練 避難所名簿作成 要援護者の避難訓練（要援護者およびその支援者）など <p>H26年度当初予算 1,105千円 (H25年度当初予算 1,375千円) (H24年度当初予算 500千円)</p>
【安全・安心まちづくり推進課】	【事業主体:県】

【B 地域防災力の向上】

01-B-02 防災対策啓発	<ul style="list-style-type: none"> ・自助・共助を促進し、地域防災力を向上させるため、地震に関する知識や、家庭・地域での震災対策についてのパンフレットを作成し、出前トークや講演会、防災訓練等の各種行事を通じて、県民への啓発を実施 ・ホームページや県民だより、テレビコマーシャル等、あらゆる媒体を活用した啓発を実施 <p>H26年度当初予算 312千円 (H25年度当初予算 389千円) (H24年度当初予算 389千円)</p>
【防災統括室】	【事業主体:県】
01-B-03 企業防災対策推進	<p>地震、火災、風水害や新型インフルエンザ等の災害・危機事象に備え、企業活動を継続していくための事業継続計画（BCP）を策定するためのノウハウ等について、県内の経営指導員や企業を対象にセミナーを実施し、災害に強い企業づくりを推進</p> <p>H26年度当初予算 198千円 (H25年度当初予算 300千円) (H24年度当初予算 400千円)</p>
【防災統括室】	【事業主体:県】

【C 職員の災害対応能力の向上等】

01-C-02 市町村災害対応支援	<p>県内市町村職員の災害に対する意識と対応業務能力の向上を図るため、災害対応等に係る研修会を開催し、市町村が災害発生時に迅速かつ的確な対応ができるよう支援</p> <p>H26年度当初予算 394千円 (H25年度当初予算 426千円) (H24年度当初予算 450千円)</p>
【防災統括室】	【事業主体:県】

01-C-03	災害時緊急連絡員編成 【防災統括室】	速やかに被災市町村への支援体制を築くため、平常時から県庁内に「災害時緊急連絡員」を編成 ・連絡員に対する研修会・訓練の実施、マニュアル作成・配付など H26年度当初予算 470千円 (H25年度当初予算 948千円) (H24年度当初予算 881千円) 【事業主体: 県】
01-C-04	職員災害対応能力向上 【防災統括室】	災害対応業務に携わる自治体職員の能力向上、人材の育成は最重要課題の一つであることから、県・市町村職員の研修を行うなど、災害対応能力の向上を推進 H26年度当初予算 176千円 (H25年度当初予算 182千円) (H24年度当初予算 196千円) 【事業主体: 県】
01-C-05	プレホスピタルケア時の看護師の資質向上 【防災統括室】	災害現場における対処方法について学び、緊急時の対応や災害現場でのトリアージができる知識・技術を得るとともに、被災者のメンタルヘルスについて理解を深めるなど、臨床実践能力の向上を推進 H26年度当初予算 161千円 (H25年度当初予算 160千円) (H24年度当初予算 240千円) 【事業主体: 県】
01-C-06	災害発生時における市町村間相互支援システム化調査 【防災統括室】	県内での大規模な災害発生時の初動期において、被災市町村が必要とする支援を自動的に他の市町村が行うシステムを、県と市長会、町村会とが協同で構築 (H24年度当初予算 103千円) 【事業主体: 県】
01-C-07	災害対策本部機能充実 【防災統括室】	災害対策本部事務局の設備及び被災地活動のための資機材等の充実 H26年度当初予算 236千円 (H25年度当初予算 1,844千円) (H24年度当初予算 7,800千円) 【事業主体: 県】

【D 各種防災訓練の実施】

01-D-01	防災訓練	<ul style="list-style-type: none"> ・ 紀伊半島大水害や東日本大震災の教訓を踏まえ、関係機関が緊密に連携して迅速・的確な防災活動が行えるように防災総合訓練を実施 ・ 県内で大規模災害が発生した場合に備え、県災害対策本部の迅速な応急対策や、県と市町村の連携体制の構築強化を目的とした災害対応図上連携訓練を実施 ・ 県民に過去の災害を思い起こしてもらい契機とするため、過去に県内で大規模災害が発生した時期に合わせ、災害の種別ごとに訓練を実施 <p>H26年度当初予算 3,820千円 (H25年度当初予算 2,582千円) (H24年度当初予算 2,862千円)</p> <p>【防災統括室】 【事業主体: 県】</p>
---------	------	--

○24年度で完了した取組

- 01-C-01 広域連携推進 【防災統括室】
- 01-D-02 避難所開設等住民参加型防災訓練 (01-A-01に統合) 【防災統括室】

○25年度で完了する取組

- 01-A-02 自主防災組織間の交流促進 【安全・安心まちづくり推進課】
- 01-B-01 災害ボランティアコーディネーター、ボランティアリーダーの養成(再掲) 【防災統括室、協働推進課】

4 その他

復旧・復興の推進

○取組の時期

取組項目の構成事業	集中復旧・復興期間(4年)				中期 (3年)	長期 (3年)
	平成23年度	平成24年度	平成25年度	平成26年度		
A 復旧・復興の推進						
01-A-01 紀伊半島大水害復旧・復興推進						
01-A-02 南部・東部振興プロジェクト検討						
01-A-03 南部・東部振興プロジェクト推進補助						
01-A-04 ふるさと復興協力隊設置(再掲)						

○事業概要

【A 復旧・復興の推進】

事業名	事業内容
01-A-01 紀伊半島大水害復旧・復興推進 【復旧・復興推進室】	紀伊半島大水害復旧・復興計画に基づき、復旧・復興を推進 紀伊半島大水害復旧・復興推進本部の運営 紀伊半島大水害復旧・復興推進計画の進行管理 復旧・復興シンポジウムの開催 被災市村との連絡調整会議の開催 ほか H26年度当初予算 25,000千円 (H25年度当初予算 25,000千円) (H24年度当初予算 30,000千円) 【事業主体: 県】
01-A-02 南部・東部振興プロジェクト検討 【南部東部振興課】	南部振興計画及び東部振興計画に掲げるプロジェクトの実現に向けた検討 H26年度当初予算 9,700千円 (H25年度当初予算 15,500千円) (H24年度当初予算 20,000千円) 【事業主体: 県】
01-A-03 南部・東部振興プロジェクト推進補助 【南部東部振興課】	南部振興計画及び東部振興計画において市町村等が実施するプロジェクトとして位置づけた事業の立ち上げに対し助成対象事業及び補助率 ソフト事業 住民団体3/4 市町村2/3 施設等整備事業 住民団体3/4 市町村1/2 H26年度当初予算 30,000千円 (H25年度当初予算 30,000千円) (H24年度当初予算 30,000千円) 【事業主体: 住民団体等】
01-A-04 ふるさと復興協力隊設置(再掲) 【南部東部振興課】	2 (4) ⑤ 01-C-01

【参考資料】

1 主な事業実施箇所一覧表

- (1) 公共土木施設災害復旧（補助）など
- (2) 林道災害復旧
- (3) 農地・農業用施設災害復旧

2 大規模・複合的な災害箇所における取組

紀伊半島大水害に伴う大規模で複合的な災害箇所位置図

- ① 五條市大塔町辻堂～十津川村上野地
- ② 十津川村折立～七色・重里
- ③ 野迫川村北股
- ④ 天川村坪内
- ⑤ 川上村迫
- ⑥ 黒滝村赤滝
- ⑦ 東吉野村麦谷
- ⑧ 御杖村土屋原

1 主な事業実施箇所一覧表

(1) 公共土木施設災害復旧(補助)

①公共土木施設災害復旧(県分)の事業箇所

平成26年1月31日時点

		被害箇所調書			河川名 路線名	工事 概要	状態	完了予定年度			
		区分						~H24	H25	H26	H27
市町村	大字	道路	河川	砂防							
奈良市	下狭川町	◎			下狭川阪原線	ブロック積工	完了	□			
	都祁上深川	◎			北野吐山線	ブロック積工	完了	□			
	都祁上深川		◎		深川	ブロック積工	完了	□			
	高樋町		◎		菩提仙川	ブロック積工	完了	□			
	六条町		◎		秋篠川	法留柵工 土のう工	完了	□			
天理市	蔵之庄町		◎		菩提仙川	根継ぎ工 ブロック積工	完了	□			
山添村	大塩	◎			奈良名張線	ブロック積工	完了	□			
	勝原	◎			岩屋三ヶ谷線	ブロック積工	完了	□			
	北野	◎			神野山公園線	ブロック積工	完了	□			
	毛原	◎			毛原切幡線	ブロック積工	完了	□			
	毛原	◎			毛原切幡線	崩土除去工	完了	□			
宇陀市	室生		◎		室生川	根継ぎ工	完了	□			
	室生		◎		室生川	床止工増厚工 水叩き工	完了	□			
	室生龍口		◎		阿清水川	根継ぎ工	完了	□			
	室生下田口	◎			吉野室生寺針線	根継ぎ工	完了	□			
	室生大野	◎			吉野室生寺針線	張ブロック工 根継ぎ工	完了	□			
	室生大野		◎		室生川	ブロック積工 床止工	完了	□			
	室生大野		◎		室生川	ブロック積工	完了	□			
	室生大野		◎		室生川	ブロック積工	完了	□			
	室生田口元上 田口	◎			吉野室生寺針線	法枠工	完了	□			
	高井		◎		矢谷川	積みブロック工	完了	□			
	内牧	◎			国道369号	法枠工 アンカー工	着手			□	
	粟野		◎		津風呂川	積みブロック工	完了	□			
	守道		◎		守道川	積みブロック工	完了	□			
	牧		◎		津風呂川	積みブロック工	完了	□			
	宇賀志		◎		宇賀志川	積みブロック工	完了	□			
	松井		◎		芳野川	根継ぎ工 根固工	完了	□			
上芳野		◎		芳野川	根継ぎ工	完了	□				
曾爾村	今井			◎	横輪川	石積工	完了	□			
	今井	◎			赤目掛線	ブロック積工	完了	□			
	葛	◎			名張曾爾線	ブロック積工 吹付工	完了	□			
	葛	◎			名張曾爾線	ブロック積工	完了	□			

		被害箇所調書				状態	完了予定年度					
		区分			河川名 路線名		工事 概要	~H24	H25	H26	H27	
市町村	大字	道路	河川	砂防								
曾爾村	葛		◎		青蓮寺川	ブロック積工	完了	□				
	葛		◎		青蓮寺川	かごマット工	完了	□				
	伊賀見		◎		青蓮寺川	ブロック積工 張ブロック工	完了	□				
	長野		◎		青蓮寺川	平張ブロック工	完了	□				
	掛		◎		青蓮寺川	ブロック積工 護床工	完了	□				
	掛		◎		青蓮寺川	ブロック積工	完了	□				
	掛		◎		山粕川	ブロック積工	完了	□				
	太郎路		◎		板橋川	根継ぎ工	完了	□				
御杖村	土屋原			◎	長山谷川	崩土除去工 植生基材吹付工	完了		□			
	土屋原	◎			土屋原飯高線	ブロック積工	完了	□				
	神末	◎			国道368号	かご砕工	完了	□				
	神末	◎			国道368号	法砕工 ふとんカゴ工	完了	□				
	神末	◎			国道369号	法砕工	完了	□				
	神末		◎		名張川	ブロック積工	完了	□				
	神末		◎		名張川	石積工	完了	□				
	神末		◎		名張川	ブロック積工	完了	□				
	神末		◎		名張川	根継ぎ工	完了	□				
	神末		◎		名張川	石積工	完了	□				
	菅野	◎			国道369号	法砕工 ロックボルト工	完了	□				
	菅野	◎			国道369号	法砕工 ロックボルト工	完了	□				
	菅野		◎		菅野川	張りブロック工	完了	□				
	菅野		◎		菅野川	張りブロック工	完了	□				
	桃俣	◎			榛原菟田野御杖線	プレキャスト法砕工 ブロック積工	完了	□				
	桃俣	◎			榛原菟田野御杖線	プレキャスト法砕工	完了	□				
	桃俣	◎			榛原菟田野御杖線	プレキャスト法砕工	完了	□				
	桃俣		◎		桃俣川	根継ぎ工 ブロック積工	完了	□				
東吉野村	狭戸		◎		四郷川	かご護岸工	完了	□				
	小	◎			大又小川線	法砕工 落石防護柵工	完了	□				
	杉谷		◎		高見川	根継ぎ工	完了	□				
	杉谷		◎		高見川	根継ぎ工	完了	□				
	杉谷		◎		高見川	ブロック積工	完了	□				
	杉谷		◎		高見川	ブロック積工	完了	□				
	大豆生		◎		四郷川	根継ぎ工	完了	□				
	大豆生		◎		四郷川	積みブロック工	完了	□				
	大又		◎		四郷川	根継ぎ工	完了	□				

		被 害 箇 所 調 書				状 態	完了予定年度				
		区 分			河 川 名 路 線 名		工 事 概 要	~H24	H25	H26	H27
市町村	大字	道路	河川	砂防							
東吉野村	大又		◎		四郷川	根継ぎ工	完了	□			
	大又		◎		四郷川	ブロック積工	完了	□			
	大又		◎		四郷川	かご護岸工	完了	□			
	平野	◎			吉野室生寺針線	コンクリート吹工	完了	□			
	木津	◎			谷尻木津線	法枠工 ロックボルト工	完了	□			
	木津	◎			谷尻木津線	法枠工 ロックボルト工	完了	□			
	木津		◎		高見川	積みブロック工	完了	□			
	木津		◎		高見川	平張ブロック工	完了	□			
	鷺家		◎		鷺家川	積みブロック工	完了	□			
	平野		◎		平野川	根継ぎ工	完了	□			
吉野町	吉野山	◎			才谷吉野山線	アンカー工	完了	□			
	河原屋		◎		紀の川	カゴマット工	完了	□			
	色生		◎		津風呂川	ブロック積工	完了	□			
	吉野山	◎			桜井明日香吉野線	アンカー工	完了		□		
	橋屋	◎			桜井明日香吉野線	ブロック積工	完了	□			
	橋屋	◎			桜井明日香吉野線	ブロック積工	完了	□			
	色生		◎		津風呂川	ホースブロック積工	完了	□			
	新子		◎		高見川	ブロック積工	完了	□			
	檜井		◎		紀の川	もたれ式擁壁工 ブロック積工	完了	□			
	飯貝		◎		紀の川	接続ブロック工	完了	□			
大淀町	越部		◎		越部川	ブロック積工	完了	□			
下市町	広橋	◎			国道309号	アンカー工	完了		□		
	立石		◎		秋野川	ブロック積工	完了	□			
	長谷		◎		丹生川	根継ぎ工	完了	□			
	西山		◎		丹生川	擁壁工	完了	□			
	谷		◎		丹生川	根継工	完了	□			
黒滝村	中戸	◎			赤滝五條線	アンカー工	完了	□			
天川村	川合	◎			国道309号	法面工	完了	□			
	北角	◎			国道309号	ブロック積工	完了	□			
	北角	◎			国道309号	舗装工	完了	□			
	北角	◎			国道309号	舗装工	完了	□			
	北角	◎			国道309号	舗装工	完了	□			
	北角	◎			国道309号	舗装工	完了	□			
	北角	◎			国道309号	ブロック積工	完了	□			
	坪内	◎			高野天川線	大型ブロック積工	完了	□			
	坪内	◎			高野天川線	掘削工	完了	□			

		被害箇所調書				状態	完了予定年度				
		区分			河川名 路線名		工事 概要	~H24	H25	H26	H27
市町村	大字	道路	河川	砂防							
天川村	坪内		◎		熊野川	コンクリート ブロック積工	完了	□			
	坪内		◎		熊野川	堆積土砂撤去工	完了	□			
	坪内		◎		熊野川	掘削工	完了	□			
	洞川		◎		洞川	ブロック積工	完了	□			
	南日裏 (芦の瀬)	◎			高野天川線	橋梁上部工 法枠工、アンカー工 横ボーリング工	着手				□
下北山村	浦向	◎			国道425号	法面工	完了	□			
	浦向		◎		西の川	ブロック積工	完了	□			
	上桑原		◎		西の川	張ブロック工	完了	□			
	上桑原		◎		西の川	ブロック積工	完了	□			
	上桑原		◎		西の川	ブロック積工	完了	□			
	上桑原		◎		西の川	ブロック積工	完了	□			
	佐田		◎		西の川	ブロック積工	完了	□			
	上池原		◎		北山川	堆積土砂撤去工	完了	□			
	寺垣内		◎		西の川	ブロック積工	完了	□			
上北山村	白川	◎			国道169号	法枠アンカー工	完了	□			
	河合		◎		小谷川	ブロック積工	完了	□			
	小椽	◎			大台河合線	擁壁工	完了	□			
	小椽	◎			大台河合線	法枠鉄筋挿入工	完了		□		
	小椽		◎		小椽川	大型ブロック積工	完了	□			
	西原			◎	泉谷川	かご工	完了	□			
	西原	◎			国道309号	断面修復工	完了	□			
	西原	◎			国道309号	ブロック積工	完了	□			
川上村	伯母谷	◎			大台ヶ原公園川上線	アンカー工 場所打杭工	完了	□			
	伯母谷	◎			大台ヶ原公園川上線	舗装工	完了	□			
	伯母谷	◎			大台大迫線	ロックボルト付吹付法枠工	完了	□			
	迫	◎			国道169号	排水ボーリング工 橋梁上下部工	着手			□	
五條市	大塔町辻堂	◎			国道168号	橋梁上部工 崩土除去工	着手			□	
	大塔町辻堂	◎			国道168号	崩土除去工	着手		□		
	大塔町辻堂		◎		熊野川	ブロック積工 重力式擁壁工	完了	□			
	大塔町宇井		◎		熊野川	土砂撤去工	着手			□	
	大塔町宇井		◎		小原川	擁壁工 張ブロック工	着手		□		
	大塔町宇井		◎		小原川	擁壁工 護床ブロック工	完了		□		
	大塔町清水	◎			高野辻堂線	ブロック積工 コンクリート張工	完了		□		
	大塔町清水	◎			高野辻堂線	重力式擁壁工	完了		□		
	大塔町清水	◎			高野辻堂線	張コンクリート工 アンカー工	完了		□		

		被害箇所調書				状態	完了予定年度					
		区分			河川名 路線名		工事 概要	~H24	H25	H26	H27	
市町村	大字	道路	河川	砂防								
五條市	大塔町清水	◎			高野辻堂線	プレキャスト L型擁壁工	完了		□			
	大塔町清水	◎			高野辻堂線	大型ブロック 擁壁工	完了		□			
	大塔町清水		◎		川原樋川	堆積土砂除去工	着手		□			
	大塔町清水		◎		川原樋川	張ブロック工	完了	□				
	大塔町清水		◎		川原樋川	張ブロック工	完了	□				
	大塔町惣谷	◎			篠原宇井線	張コンクリートカー工	完了	□				
	大塔町惣谷	◎			篠原宇井線	重力式擁壁工	完了	□				
	大塔町惣谷	◎			篠原宇井線	集水ポーリング工 集水井工	着手					□
	大塔町中原	◎			高野天川線	もたれ式擁壁工	完了	□				
	大塔町中原	◎			高野天川線	もたれ式擁壁工	完了	□				
	大塔町中原	◎			高野天川線	ストガート工 法枠工+ロックネット工	完了	□				
	大塔町堂平	◎			高野辻堂線	盛土工	完了	□				
	大塔町阪本	◎			国道168号	ストガート工 法枠工+ロックネット工	完了	□				
野迫川村	紫園	◎			高野辻堂線	重力式擁壁工	完了	□				
	紫園	◎			高野辻堂線	補強土壁工	完了	□				
	紫園	◎			高野辻堂線	重力式擁壁工	完了	□				
	上	◎			高野天川線	重力式擁壁工	完了	□				
	池津川	◎			高野辻堂線	重力式擁壁工	完了	□				
	中津川	◎			高野辻堂線	ブロック積工	完了	□				
	中津川	◎			高野辻堂線	ブロック積工	完了	□				
	中津川	◎			高野辻堂線	アスファルト舗装工	完了	□				
	中津川	◎			高野辻堂線	もたれ式擁壁工	完了	□				
	中津川	◎			高野辻堂線	重力式擁壁工	完了	□				
	北股	◎			川津高野線	RC床版橋、Gr、 ロックネット工	完了	□				
	北股	◎			川津高野線	張コンクリートカー工	完了	□				
	北股	◎			川津高野線	張コンクリートカー工	完了	□				
北今西		◎		川原樋川	水叩き工	完了	□					
十津川村	上野地		◎		熊野川	根継工	完了	□				
	小原	◎			国道168号	大型ブロック積工	完了	□				
	小井		◎		熊野川	ブロック張工	完了	□				
	内野	◎			川津高野線	ブロック張工	完了	□				
	内野	◎			川津高野線	橋梁上部工 吹付工	完了	□				
	小川	◎			国道425号	ブロック積工	完了	□				
	小川	◎			国道425号	ブロック積工	完了	□				
	小川	◎			国道425号	ブロック積工	完了	□				
	小栗栖	◎			国道168号	大型ブロック積工	着手		□			
	折立	◎			国道168号	補強土工	完了		□			

		被害箇所調書				状態	完了予定年度				
		区分			河川名 路線名		工事 概要	~H24	H25	H26	H27
市町村	大字	道路	河川	砂防							
十津川村	折立	◎			国道168号	橋梁上部工	完了		□		
	上葛川	◎			国道425号	擁壁工	完了	□			
	上葛川	◎			国道425号	ブロック積工	完了	□			
	上葛川	◎			国道425号	根継工	完了	□			
	上湯川	◎			龍神十津川線	ブロック積工	完了	□			
	上湯川	◎			龍神十津川線	ブロック積工	完了	□			
	上湯川	◎			龍神十津川線	ブロック積工 擁壁工	完了	□			
	上湯川	◎			龍神十津川線	法枠工	完了	□			
	川津	◎			川津高野線	ブロック積工	完了	□			
	桑畑	◎			国道168号	法面工 ブロック積工	完了	□			
	桑畑	◎			国道168号	ブロック積工	完了		□		
	桑畑	◎			国道168号	軽量盛土工	完了		□		
	小山手		◎		西川	ブロック積工	完了	□			
	小山手		◎		西川	ブロック積工	完了	□			
	迫西川	◎			国道425号	ブロック積工	完了		□		
	迫西川	◎			国道425号	ブロック積工	完了		□		
	迫西川	◎			国道425号	大型ブロック積工	完了		□		
	迫西川	◎			国道425号	大型ブロック積工	完了		□		
	迫西川		◎		西川	大型ブロック積工	完了	□			
	迫西川	◎			国道425号	大型ブロック積工	完了	□			
	重里		◎		西川	ブロック張工	完了	□			
	重里		◎		西川	堆積土砂撤去工	完了	□			
	杉清		◎		神納川	かご護岸工	完了	□			
	杉清	◎			川津高野線	大型ブロック積工	完了		□		
	杉清	◎			川津高野線	橋梁上下部工 法枠工	完了		□		
	杉清	◎			川津高野線	ブロック積工	完了		□		
	杉清	◎			川津高野線	ブロック積工	完了	□			
	杉清		◎		神納川	堆積土砂工	着手			□	
	高滝	◎			国道425号	ブロック積工	完了	□			
	滝川		◎		滝川	根継ぎ工 石積み工	完了	□			
	滝川		◎		熊野川	石張工	完了		□		
	竹筒		◎		北山川	張ブロック工	着手			□	
竹筒	◎			国道169号	法枠工	完了		□			
竹筒	◎			国道169号	ブロック積工	完了	□				
出谷	◎			龍神十津川線	重力式擁壁工	完了	□				
出谷	◎			龍神十津川線	ブロック積工	完了	□				

		被害箇所調書				状態	完了予定年度				
		区分			河川名 路線名		工事 概要	~H24	H25	H26	H27
市町村	大字	道路	河川	砂防							
十津川村	出谷	◎			龍神十津川線	ブロック積工	完了	□			
	長殿	◎			国道168号	橋梁上部工、下部工、 堆積土砂取り工	着手			□	
	長殿	◎			国道168号	ブロック張工	着手		□		
	長殿		◎		熊野川	石張工	完了	□			
	宇宮原・ 長殿		◎		熊野川	堆積土砂取り工	着手			□	
	宇宮原		◎		熊野川	石張工	着手			□	
	七色	◎			国道168号	法枠工	完了		□		
	七色		◎		熊野川	擁壁工 張ブロック工	着手			□	
	西中	◎			国道425号	かごマット工	完了	□			
	西中	◎			国道425号	大型ブロック積工	完了	□			
	西中		◎		大谷川	ブロック積工	完了	□			
	西中		◎		西川	大型ブロック積工	着手		□		
	西中		◎		西川	大型ブロック積工	完了	□			
	西中		◎		西川	かごマット工	完了	□			
	西中		◎		西川	ブロック積工	完了	□			
	西中		◎		西川	連接ブロック工	完了	□			
	西中		◎		西川	大型ブロック積工	完了	□			
	野尻		◎		熊野川	大型ブロック積工	完了		□		
	野尻		◎		熊野川	堆積土砂取り工	完了		□		
	平谷	◎			龍神十津川線	ブロック積工	完了	□			
	平谷	◎			龍神十津川線	ブロック積工	完了	□			
	平谷	◎			龍神十津川線	法枠工	完了	□			
	平谷	◎			龍神十津川線	かご工 法面整形工	完了	□			
	武蔵		◎		熊野川	石張工	完了	□			
	武蔵		◎		熊野川	石積工	完了	□			
	山手		◎		山手川	堆積土砂除去工 ブロック積工	完了	□			
	山天	◎			川津高野線	ブロック積工	完了	□			
	湯之原		◎		熊野川	張ブロック工	完了	□			
	湯之原		◎		熊野川	張ブロック工	完了	□			

②激甚災害対策特別緊急事業等（県分）の事業箇所

平成26年1月31日時点

位 置			被 害 箇 所 調 書				工 事 概 要	状 態	完了予定年度			
			区 分			河 川 名 路 線 名			~H24	H25	H26	H27
郡・市	町・村	大字	道路	河川	砂防							
五條市	大塔町	辻堂			◎	柳谷	堰堤工	着手				□
五條市	大塔町	辻堂			◎	鍛冶屋谷	堰堤工	着手				□
吉野郡	十津川村	重里			◎	大畑瀬	1号堰堤工	着手				□
吉野郡	黒滝村	赤滝			◎	黒滝川	1号堰堤工	着手				□
吉野郡	黒滝村	中戸			◎	柏原谷川	1号堰堤工	着手				□
宇陀郡	御杖村	土屋原			◎	畑井谷川	1号堰堤工	着手				□
吉野郡	東吉野村	麦谷			◎	麦谷川	1号堰堤工	着手				□
吉野郡	十津川村	小井			◎	小井地区	集水井工 集排水ボーリング工	着手				□
吉野郡	十津川村	折立			◎	折立地区	集水ボーリング工	着手				□
吉野郡	十津川村	宇宮原			◎	宇宮原地区	横ボーリング工	着手				□
吉野郡	十津川村	今西			◎	今西地区	集水井工 集排水ボーリング工	着手				□
吉野郡	天川村	広瀬			◎	広瀬地区	横ボーリング工 アンカー工	着手				□

(2) 林道災害復旧

林道

平成26年1月31日現在

連番	箇所		状態	完了予定年度		
	市町村	路線名 工事箇所		~H24	H25	H26
1	五條市	殿野篠原線1号箇所	完了		○	
2		三ノ又線2号箇所	完了		○	
3		三ノ又線3号箇所	完了		○	
4		篠原線1号箇所	完了	○		
5		篠原線2号箇所	完了	○		
6		篠原線3号箇所	完了	○		
7		篠原線4号箇所	完了		○	
8		殿野坪内線1号箇所	完了	○		
9		殿野坪内線2号箇所	完了	○		
10		殿野坪内線3号箇所	完了	○		
11		松川迫笠木線1号箇所	完了	○		
12		岩淵谷線1号箇所	完了	○		
		箇所数		8	4	
13	宇陀市	又々谷線1号箇所	完了	○		
14		額井岳線1号箇所	完了	○		
		箇所数		2		
15	曾爾村	中の山田線1号箇所	完了	○		
16		尾の谷線1号箇所	完了	○		
		箇所数		2		
17	御杖村	土屋原支線1号箇所	完了	○		
18		土屋原支線2号箇所	完了	○		
19		奥の長線1号箇所	完了	○		
20		奥の長線2号箇所	完了	○		
21		奥の長線3号箇所	完了	○		
22		奥の長線4号箇所	完了	○		
23		奥の長線5号箇所	完了	○		
24		奥の長線6号箇所	完了	○		
		箇所数		8		
25	黒滝村	吉野大峯線1号箇所	完了	○		
26		吉野大峯線2号箇所	完了	○		
27		吉野大峯線3号箇所	完了	○		
28		吉野大峯線4号箇所	完了	○		
29		吉野槇尾線1号箇所	完了	○		
30		赤滝支線1号箇所	完了	○		
31		赤滝支線2号箇所	完了	○		
32		赤滝支線3号箇所	完了	○		
33		樋谷線1号箇所	完了		○	
34		平谷線1号箇所	完了	○		
		箇所数		9	1	

連番	箇所		状態	完了予定年度			
	市町村	路線名 工事箇所		~H24	H25	H26	
35	天川村	五色谷線1号箇所	完了	○			
36		深谷線1号箇所	完了	○			
37		白倉谷線1号箇所	完了	○			
38		大谷線1号箇所	完了	○			
39		塩野新田線1号箇所	完了	○			
40		塩野新田線2号箇所	完了	○			
41		塩野新田線3号箇所	完了	○			
42		九尾谷線1号箇所	完了	○			
43		桑の谷線1号箇所	着手		○		
44		桑の谷線2号箇所	準備			○	
45		殿野坪内線2号箇所	完了		○		
46		殿野坪内線3号箇所	完了		○		
47		殿野坪内線4号箇所	完了		○		
48		殿野坪内線5号箇所	完了		○		
49		殿野坪内線6号箇所	準備			○	
50		牛頭谷線(森組)1号箇所	完了	○			
51		ナメラ谷線(森組)1号箇所	完了	○			
52		笠井谷線(森組)1号箇所	完了	○			
			箇所数		11	5	2
53		野迫川村	川原樋川線1号箇所	着手		○	
54	川原樋川線3号箇所		完了	○			
55	川原樋川線4号箇所		完了	○			
56	平川釜落線1号箇所		完了	○			
57	平川釜落線2号箇所		完了	○			
58	ホラ谷立里線1号箇所		着手		○		
59	ホラ谷立里線2号箇所		完了	○			
60	ホラ谷立里線3号箇所		完了	○			
61	ホラ谷立里線4号箇所		完了	○			
62	コノ谷線1号箇所		完了	○			
63	コノ谷線2号箇所		完了	○			
64	コノ谷線3号箇所		着手			○	
65	コノ谷線4号箇所		着手			○	
66	コノ谷線5号箇所		準備			○	
67	弓手原線1号箇所		完了	○			
68	弓手原線2号箇所		完了	○			
69	弓手原線3号箇所		完了	○			
70	川瀬谷線1号箇所		完了	○			
71	川瀬谷線2号箇所		完了	○			
72	アジコ谷線1号箇所		完了		○		
73	南谷線1号箇所		完了	○			
74	南谷線2号箇所		完了	○			
75	後谷線1号箇所		完了	○			
76	サルカイ谷線1号箇所		完了	○			
77	サルカイ谷線2号箇所		完了	○			

連番	箇所		状態	完了予定年度		
	市町村	路線名 工事箇所		~H24	H25	H26
78	野迫川村	峰平谷線1号箇所	完了	○		
79		峰平谷線2号箇所	完了		○	
80		峰平谷線3号箇所	完了	○		
81		夕イ谷線1号箇所	完了		○	
82		名谷線1号箇所	完了	○		
83		名谷線2号箇所	完了	○		
84		西谷線1号箇所	完了		○	
85		北股弓手原線1号箇所	完了	○		
		箇所数		24	6	3
86	十津川村	不動木屋線1号箇所	完了	○		
87		不動木屋線2号箇所	完了	○		
88		不動木屋線3号箇所	完了	○		
89		不動木屋線4号箇所	完了	○		
90		内原線1号箇所	完了	○		
91		山崎谷線1号箇所	完了	○		
92		山崎谷線2号箇所	完了	○		
93		山崎谷線3号箇所	完了		○	
94		山崎谷線4号箇所	完了		○	
95		山崎谷線5号箇所	着手		○	
96		山崎谷線6号箇所	着手		○	
97		山崎谷線7号箇所	準備			○
98		小原谷線1号箇所	完了	○		
99		小原谷線2号箇所	完了	○		
100		小原谷線3号箇所	完了		○	
101		永井土呂線1号箇所	完了	○		
102		錨谷線1号箇所	完了	○		
103		錨谷線2号箇所	完了	○		
104		出谷小原線1号箇所	完了	○		
105		市原谷線1号箇所	完了	○		
106		奥大谷支線1号箇所	完了	○		
107		奥大谷支線2号箇所	完了		○	
108		奥大谷支線3号箇所	着手		○	
109		川津今西線1号箇所	完了	○		
110		川津今西線2号箇所	完了	○		
111		川津今西線3号箇所	完了	○		
112		川津今西線4号箇所	着手		○	
113		川津今西線5号箇所	着手			○
114		川津今西線6号箇所	着手			○
115		川津今西線7号箇所	着手		○	
116		川津今西線8号箇所	着手		○	
117		川津今西線9号箇所	着手		○	
118		川津今西線10号箇所	完了		○	
119	川津今西線11号箇所	完了	○			
120	川津今西線12号箇所	完了	○			
121	川津今西線13号箇所	完了	○			

連番	箇所		状態	完了予定年度		
	市町村	路線名 工事箇所		~H24	H25	H26
122	十津川村	片川線1号箇所	完了	○		
123		片川線2号箇所	完了	○		
124		片川線3号箇所	完了	○		
125		片川線4号箇所	完了	○		
126		片川線5号箇所	完了		○	
127		片川線6号箇所	着手		○	
128		片川線7号箇所	着手		○	
129		樫尾谷線1号箇所	完了	○		
130		果無谷線1号箇所	完了	○		
131		果無谷線2号箇所	完了	○		
132		果無谷線3号箇所	着手		○	
133		旭沢ノ谷線1号箇所	完了	○		
134		奥千丈線1号箇所	完了		○	
135		奥千丈線2号箇所	準備			○
136		奥千丈線3号箇所	完了	○		
137		奥千丈線4号箇所	完了	○		
138		小井谷線1号箇所	準備			○
139		小井谷線2号箇所	完了		○	
140		小井谷線3号箇所	着手			○
141		小井谷線4号箇所	準備			○
142		古谷川線1号箇所	完了	○		
143		今西線1号箇所	完了	○		
144		今西線2号箇所	完了		○	
145		今西線3号箇所	完了		○	
146		今西線4号箇所	完了		○	
147		入谷線1号箇所	完了	○		
148		入谷線2号箇所	完了	○		
149		小原永井線1号箇所	完了	○		
150		小原永井線2号箇所	完了	○		
151		那知合永井線1号箇所	完了	○		
152		那知合永井線2号箇所	完了	○		
			箇所数		39	21
153	下北山村	小又線1号箇所	完了	○		
154		小又線2号箇所	完了	○		
155		コモ谷線1号箇所	完了	○		
156		四ノ川2号線1号箇所	完了	○		
157		備後川線1号箇所	完了	○		
158		備後川線2号箇所	完了	○		
159		不動峠線1号箇所	完了	○		
		箇所数		7		
160	上北山村	小谷線1号箇所	完了	○		
161		小谷線2号箇所	完了	○		
162		水太和佐又線1号箇所	完了	○		
163		サンギリ線1号箇所	完了	○		
164		サンギリ線2号箇所	完了	○		
165		サンギリ線3号箇所	完了	○		
166		ナメゴ線(森組)1号箇所	完了	○		
		箇所数		7		

連番	箇所		状態	完了予定年度		
	市町村	路線名 工事箇所		~H24	H25	H26
167	川上村	粉尾線1号箇所	完了	○		
168		中奥線1号箇所	完了	○		
169		中奥線(森組)1号箇所	完了	○		
170		吉野大峯線1号箇所	完了	○		
171		吉野大峯線2号箇所	完了	○		
172		吉野大峯線3号箇所	完了	○		
173		伯母谷川線(森組)1号箇所	完了	○		
174		伯母谷川線(森組)2号箇所	完了	○		
175		大鯛線(森組)1号箇所	完了	○		
176		上谷線(森組)1号箇所	完了	○		
177		不郡線(森組)1号箇所	完了	○		
178		神之谷(森組)1号箇所	完了	○		
		箇所数		12		
179	東吉野村	伊豆尾線(森組)1号箇所	完了	○		
180		伊豆尾線(森組)2号箇所	完了	○		
181		伊豆尾線(森組)3号箇所	完了	○		
182		伊豆尾線(森組)4号箇所	完了	○		
183		伊豆尾線(森組)5号箇所	完了	○		
184		伊豆尾線(森組)6号箇所	完了		○	
185		杉谷線(森組)1号箇所	完了		○	
186		杉谷線(森組)2号箇所	完了		○	
187	杉谷線(森組)3号箇所	完了		○		
		箇所数		5	4	
箇所数 総計				134	41	12
				187		

(3) 農地・農業用施設災害復旧

農地

平成26年1月31日現在

番号	郡市	町村、旧町村	字	事業主体	工種	状態	完了予定年度		
							~H24	H25	H26
1	奈良市		水間町	奈良市	田	完了	○		
2	奈良市		都祁白石町	奈良市	田	完了	○		
3	奈良市		小倉町	奈良市	田	完了	○		
4	奈良市		下狭川町	奈良市	田	完了	○		
			箇所数	4					
5	五條市		小和町	五條市	田	完了	○		
6	五條市		岡町	五條市	田	完了	○		
7	五條市		木ノ原町	五條市	田	完了	○		
8	五條市		霊安寺町	五條市	田	完了	○		
9	五條市		霊安寺町	五條市	田	完了	○		
10	五條市		阪合部新田町	五條市	畑	完了	○		
			箇所数	6					
11	宇陀市	大宇陀	上片岡	宇陀市	田	完了	○		
12	宇陀市	大宇陀	上片岡	宇陀市	田	完了	○		
13	宇陀市	大宇陀	上片岡	宇陀市	田	完了	○		
14	宇陀市	大宇陀	栗野	宇陀市	田	完了	○		
15	宇陀市	榛原	山辺三	宇陀市	田	完了	○		
16	宇陀市	榛原	赤埴	宇陀市	田	完了	○		
17	宇陀市	榛原	小鹿野	宇陀市	田	完了	○		
18	宇陀市	室生	田口元角川	宇陀市	田	完了	○		
19	宇陀市	室生	向瀨	宇陀市	田	完了	○		
			箇所数	9					
20	山辺郡	山添村	松尾	山添村	田	完了	○		
21	山辺郡	山添村	北野	山添村	田	完了	○		
22	山辺郡	山添村	北野	山添村	田	完了	○		
23	山辺郡	山添村	吉田	山添村	田	完了	○		
24	山辺郡	山添村	片平	山添村	畑	完了	○		
25	山辺郡	山添村	岩屋	山添村	田	完了	○		
26	山辺郡	山添村	岩屋	山添村	田	完了	○		
27	山辺郡	山添村	岩屋	山添村	田	完了	○		
28	山辺郡	山添村	切幡	山添村	畑	完了	○		
29	山辺郡	山添村	伏拝	山添村	田	完了	○		
30	山辺郡	山添村	伏拝	山添村	田	完了	○		
31	山辺郡	山添村	助命	山添村	田	完了	○		
32	山辺郡	山添村	箕輪	山添村	田	完了	○		
			箇所数	13					
33	宇陀郡	曾爾村	塩井	曾爾村	田	完了	○		
34	宇陀郡	曾爾村	塩井	曾爾村	田	完了	○		
35	宇陀郡	曾爾村	葛	曾爾村	田	完了	○		
			箇所数	3					
36	宇陀郡	御杖村	桃俣	御杖村	田	完了	○		
37	宇陀郡	御杖村	桃俣	御杖村	畑	完了	○		
38	宇陀郡	御杖村	土屋原	御杖村	畑	完了	○		
39	宇陀郡	御杖村	菅野	御杖村	田	完了	○		
40	宇陀郡	御杖村	神末	御杖村	田	完了	○		
41	宇陀郡	御杖村	神末	御杖村	田	完了	○		
42	宇陀郡	御杖村	神末	御杖村	田	完了	○		
43	宇陀郡	御杖村	神末	御杖村	田	完了	○		
44	宇陀郡	御杖村	神末	御杖村	畑	完了	○		
45	宇陀郡	御杖村	神末	御杖村	畑	完了	○		
46	宇陀郡	御杖村	神末	御杖村	田	完了	○		

番号	郡市	町村、旧町村	字	事業主体	工種	状態	完了予定年度		
							~H24	H25	H26
47	宇陀郡	御杖村	神末	御杖村	田	完了	○		
48	宇陀郡	御杖村	神末	御杖村	畑	完了	○		
			箇所数	13					
49	吉野郡	吉野町	千股	吉野町	畑	完了	○		
50	吉野郡	吉野町	西谷	吉野町	田	完了	○		
51	吉野郡	吉野町	山口	吉野町	田	完了	○		
			箇所数	3					
52	吉野郡	大淀町	桧垣本	大淀町	田	完了	○		
53	吉野郡	大淀町	桧垣本	大淀町	田	完了	○		
54	吉野郡	大淀町	中増	大淀町	畑	完了	○		
55	吉野郡	大淀町	中増	大淀町	畑	完了	○		
			箇所数	4					
56	吉野郡	天川村	庵住	天川村	田	完了	○		
57	吉野郡	天川村	坪内	天川村	畑	完了	○		
58	吉野郡	天川村	坪内	天川村	畑	完了	○		
59	吉野郡	天川村	坪内	天川村	畑	完了	○		
60	吉野郡	天川村	籠山	天川村	畑	完了	○		
			箇所数	5					
61	吉野郡	野迫川村	弓手原	野迫川村	田	完了	○		
62	吉野郡	野迫川村	檜股	野迫川村	田	完了	○		
63	吉野郡	野迫川村	北今西	野迫川村	わさび田	完了	○		
64	吉野郡	野迫川村	平	野迫川村	わさび田	完了		○	
65	吉野郡	野迫川村	平	野迫川村	わさび田	着手			○
66	吉野郡	野迫川村	北今西	野迫川村	わさび田	完了	○		
			箇所数	6					
67	吉野郡	十津川村	杉清	十津川村	田	完了	○		
68	吉野郡	十津川村	重里	十津川村	畑	完了	○		
69	吉野郡	十津川村	出谷	十津川村	田	完了	○		
70	吉野郡	十津川村	出谷	十津川村	田	完了	○		
71	吉野郡	十津川村	玉置川	十津川村	田	完了	○		
72	吉野郡	十津川村	玉置川	十津川村	畑	完了	○		
			箇所数	6					
73	吉野郡	東吉野村	木津	東吉野村	田	完了	○		
74	吉野郡	東吉野村	木津	東吉野村	畑	完了	○		
			箇所数	2					
			箇所数	74			72	1	1

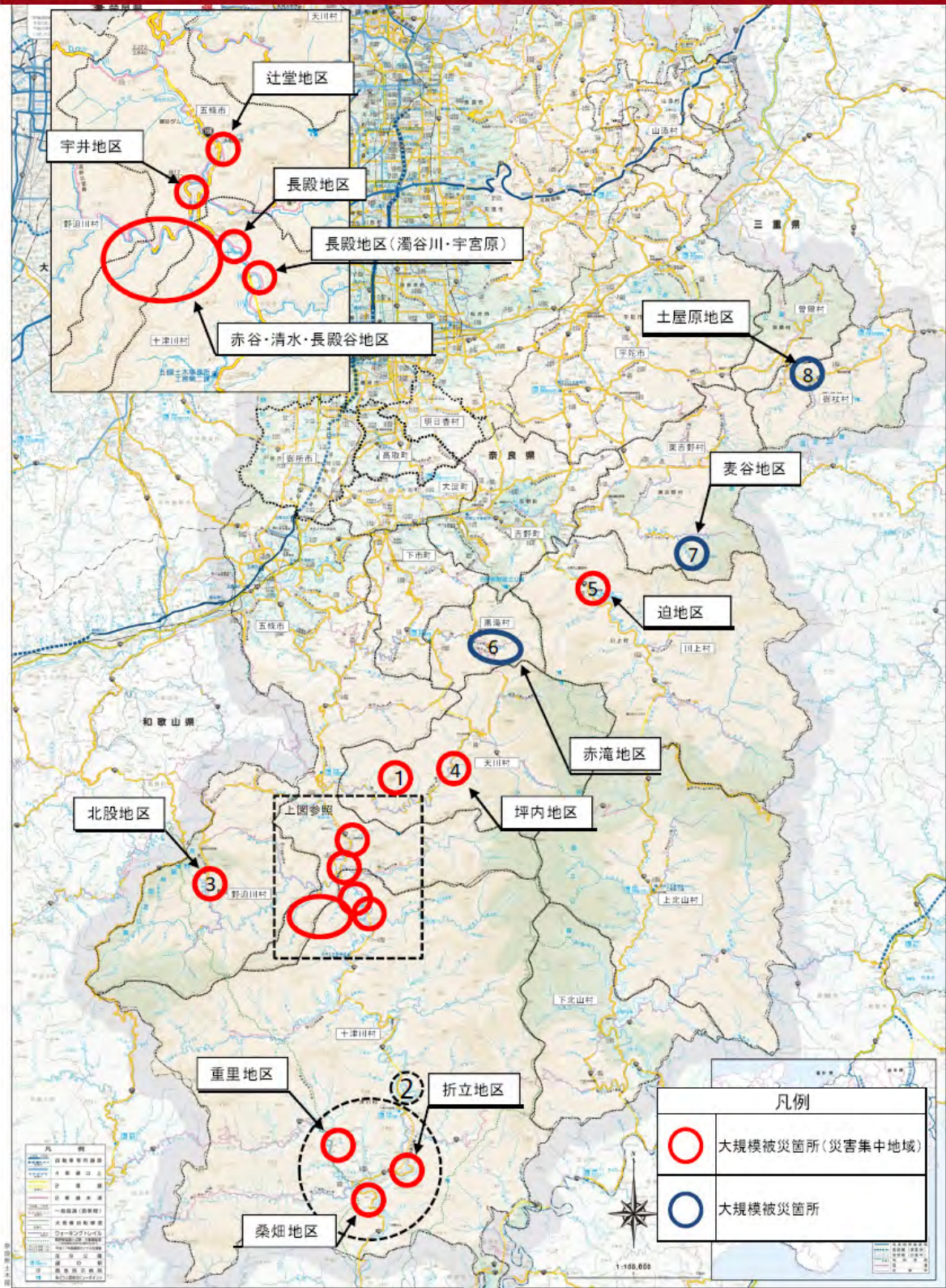
農業用施設

平成26年1月31日現在

番号	郡市	町村、旧町村	字	事業主体	工種	状態	完了予定年度		
							～H24	H25	H26
1	五條市		火打町	五條市	道路	完了	○		
2	五條市		相谷町	五條市	ため池	完了	○		
			箇所数	2					
3	宇陀市	室生	下笠間	宇陀市	道路	完了	○		
4	宇陀市	大宇陀	藤井	宇陀市	水路	完了	○		
5	宇陀市	大宇陀	栗野	宇陀市	水路	完了	○		
6	宇陀市	菟田野	宇賀志	宇陀市	水路	完了	○		
7	宇陀市	菟田野	佐倉	宇陀市	水路	完了	○		
8	宇陀市	榛原	比布	宇陀市	水路	完了	○		
9	宇陀市	室生	深野	宇陀市	水路	完了	○		
10	宇陀市	室生	深野	宇陀市	水路	完了	○		
11	宇陀市	室生	黒岩	宇陀市	水路	完了	○		
			箇所数	9					
12	山辺郡	山添村	春日	山添村	道路	完了	○		
13	山辺郡	山添村	菅生	山添村	道路	完了	○		
14	山辺郡	山添村	吉田	山添村	道路	完了	○		
15	山辺郡	山添村	鶴山	山添村	道路	完了	○		
16	山辺郡	山添村	鶴山	山添村	道路	完了	○		
17	山辺郡	山添村	勝原	山添村	道路	完了	○		
18	山辺郡	山添村	勝原	山添村	水路	完了	○		
19	山辺郡	山添村	切幡	山添村	道路	完了	○		
20	山辺郡	山添村	伏拝	山添村	水路	完了	○		
21	山辺郡	山添村	大塩	山添村	道路	完了	○		
			箇所数	10					
22	宇陀郡	御杖村	土屋原	御杖村	道路	完了	○		
23	宇陀郡	御杖村	土屋原	御杖村	水路	完了	○		
24	宇陀郡	御杖村	神末	御杖村	道路	完了	○		
25	宇陀郡	御杖村	神末	御杖村	水路	完了	○		
26	宇陀郡	御杖村	神末	御杖村	水路	完了	○		
27	宇陀郡	御杖村	神末	御杖村	道路	完了	○		
28	宇陀郡	御杖村	神末	御杖村	頭首工	完了	○		
			箇所数	7					
29	高市郡	明日香村	上	明日香村	水路	完了	○		
			箇所数	1					
30	吉野郡	大淀町	薬水	大淀町	ため池	完了	○		
31	吉野郡	大淀町	中増	大淀町	道路	完了	○		
			箇所数	2					
32	吉野郡	野迫川村	平	野迫川村	道路	完了	○		
33	吉野郡	野迫川村	北股	野迫川村	ため池	完了		○	
			箇所数	2					
34	吉野郡	十津川村	山崎	十津川村	水路	完了	○		
			箇所数	1					
35	吉野郡	東吉野村	木津	東吉野村	道路	完了	○		
			箇所数	1					
			箇所数	35			34	1	

2 大規模・複合的な災害箇所における取組

紀伊半島大水害に伴う大規模で複合的な災害箇所位置図



①五條市大塔町辻堂～十津川村上野地

取組項目の構成事業	集中復旧・復興期間(4年)				中期 (3年)	長期 (3年)
	平成23年度	平成24年度	平成25年度	平成26年度		
【辻堂地区】 道路 国道168号(五條新宮道路) 辻堂バイパス 早期供用に向けた整備 国道168号(現道) 辻堂 仮栈橋による応急復旧 災害復旧事業による早期復旧 通信ケーブルの復旧 【通信事業者】 大規模崩壊 辻堂(柳谷) 災害関連緊急砂防等による 早期対策 辻堂(鍛冶屋谷) 災害関連緊急砂防等による 早期対策 ソフト対策 施設 五條市立デイサービスセンター おおとう 【五條市】 土石流撤去工事終了後、 五條市が復旧工事を検討 五條市立大塔保育所 【五條市】 五條市立大塔診療所 【五條市】 医師等の派遣 衛星携帯電話の配備 仮設診療所の整備 道の駅 防災機能 道の駅等の機能強化 情報発信や防災機能等の 強化	事業の推進				部分供用	
	応急復旧 仮栈橋整備	本復旧工事				
	応急復旧	本復旧工事				
	堰堤工				山腹工	
	堰堤工、溪流保全工等		現道対策工			
				山腹工、床固め工		
		崩壊地の斜面観測等				
	別施設で対応					
	別施設で対応					
	医師等の派遣 電話の整備		仮設診療所の 整備支援			
	検討・関係機関との調整		検討・関係機関 との調整		防災機能の強化	

※直轄事業については、県が想定するスケジュールで作成
(今後、国土交通省等に働きかけを実施)

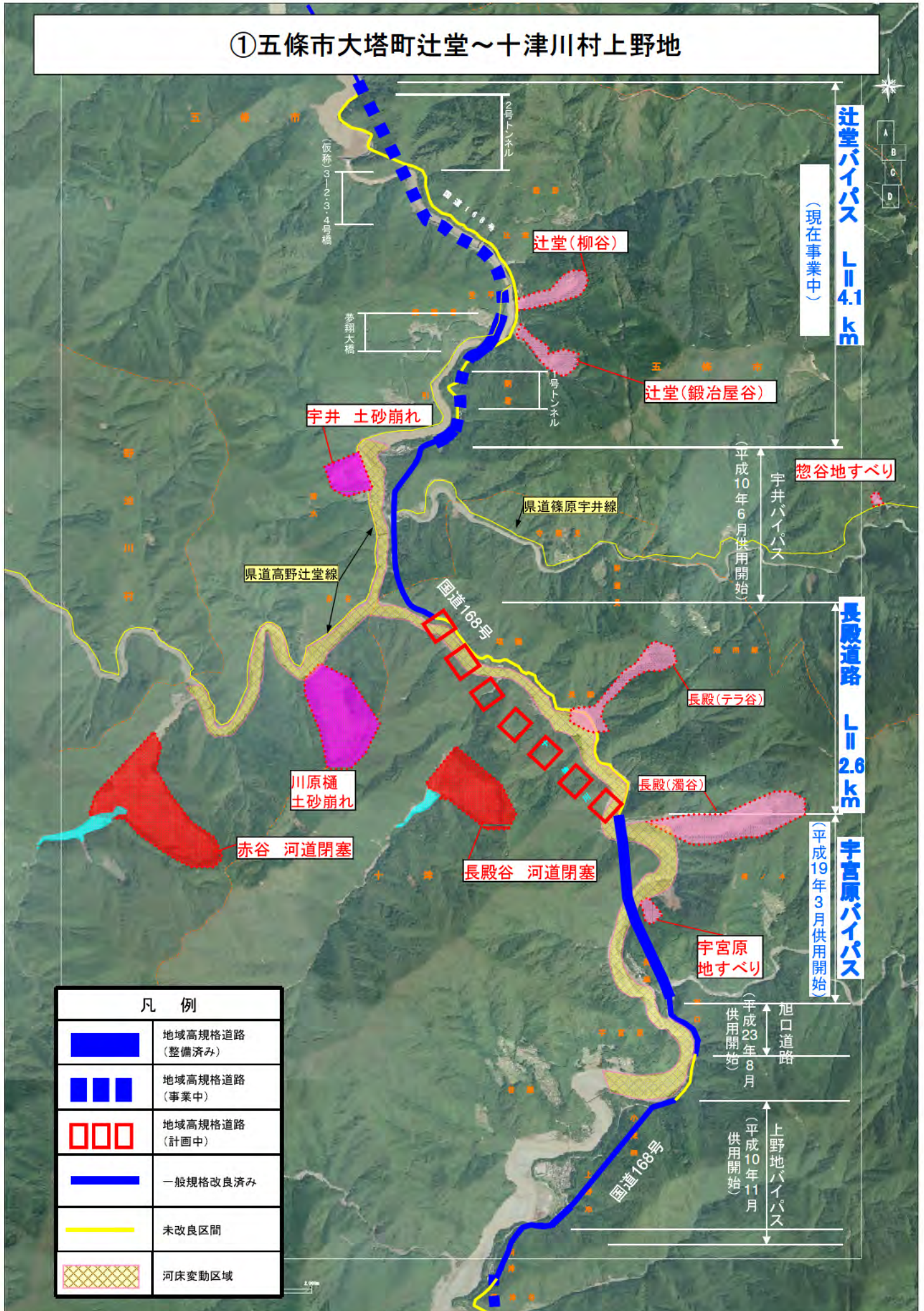
取組項目の構成事業	集中復旧・復興期間(4年)				中期 (3年)	長期 (3年)
	平成23年度	平成24年度	平成25年度	平成26年度		
【引土・飛養曾地区】 治山 治山対策【林野庁】 道路 市道川西線【五條市】	調査および対策工の実施					
	災害復旧事業による早期復旧					
【閉君地区】 道路 国道168号(五條新宮道路) 辻堂バイパス 早期供用に向けた整備 国道168号(現道) 閉君 迂回路・現道水路工 法面 落石対策工【五條市】	事業の推進					
	現道対策等					
	落石対策工					
【宇井地区】 大規模崩壊 宇井地区 崩壊斜面対策工事【国土交通省】 県道高野辻堂線の通行の確保 簡易水道浄水施設、導・配水管の破損 河道掘削 熊野川(宇井) 集落再生 住宅復興【五條市】	大規模崩壊対策				護岸	
	支援・応急活動				復旧の財政的支援	復旧
	応急対策				本復旧工事	
					住宅復興	住環境整備
【惣谷地区】 地すべり対策 惣谷(地すべり) 道路 県道篠原宇井線 路肩決壊等 通信ケーブルの復旧【通信事業者】	観測中、対策検討		対策工事			
	災害査定					
	災害復旧事業による早期復旧					
	本復旧工事					

※直轄事業については、県が想定するスケジュールで作成
(今後、国土交通省等に働きかけを実施)

取組項目の構成事業	集中復旧・復興期間(4年)				中期 (3年)	長期 (3年)
	平成23年度	平成24年度	平成25年度	平成26年度		
【赤谷地区】 河道閉塞(土砂ダム) 赤谷地区【国土交通省】 土砂ダム対策 大規模崩壊 川原樋地区 県道高野辻堂線の通行の確保 赤谷b【林野庁】 林地崩壊の早期対策 河道掘削 川原樋川(清水)	緊急対策	土砂ダム対策			復旧	
			復旧工事			
		復旧工事				
【長殿地区】 道路 国道168号(五條新宮道路) 長殿道路【国土交通省】 (L=2.6km) 国道168号(現道) 長殿 災害関連事業による早期復旧 通信ケーブルの復旧 【通信事業者】 河道閉塞(土砂ダム) 長殿地区【国土交通省】 土砂ダム対策 大規模崩壊 長殿(テラ谷)【林野庁】 林地崩壊の早期対策 濁谷【林野庁】 林地崩壊の早期対策 河道掘削 熊野川(長殿)	応急復旧	本復旧工事				
	応急復旧	本復旧工事				
	緊急対策					
		土砂ダム対策				
			復旧工事			
			復旧工事			
			復旧工事			
【宇宮原地区】 大規模崩壊 宇宮原地区 地すべり区域の早期対策 河道掘削 熊野川(宇宮原)		抑制工、抑止工等対策の実施				
			復旧工事			

※直轄事業については、県が想定するスケジュールで作成
(今後、国土交通省等に働きかけを実施)

①五條市大塔町辻堂～十津川村上野地



凡 例	
	地域高規格道路 (整備済み)
	地域高規格道路 (事業中)
	地域高規格道路 (計画中)
	一般規格改良済み
	未改良区間
	河床変動区域

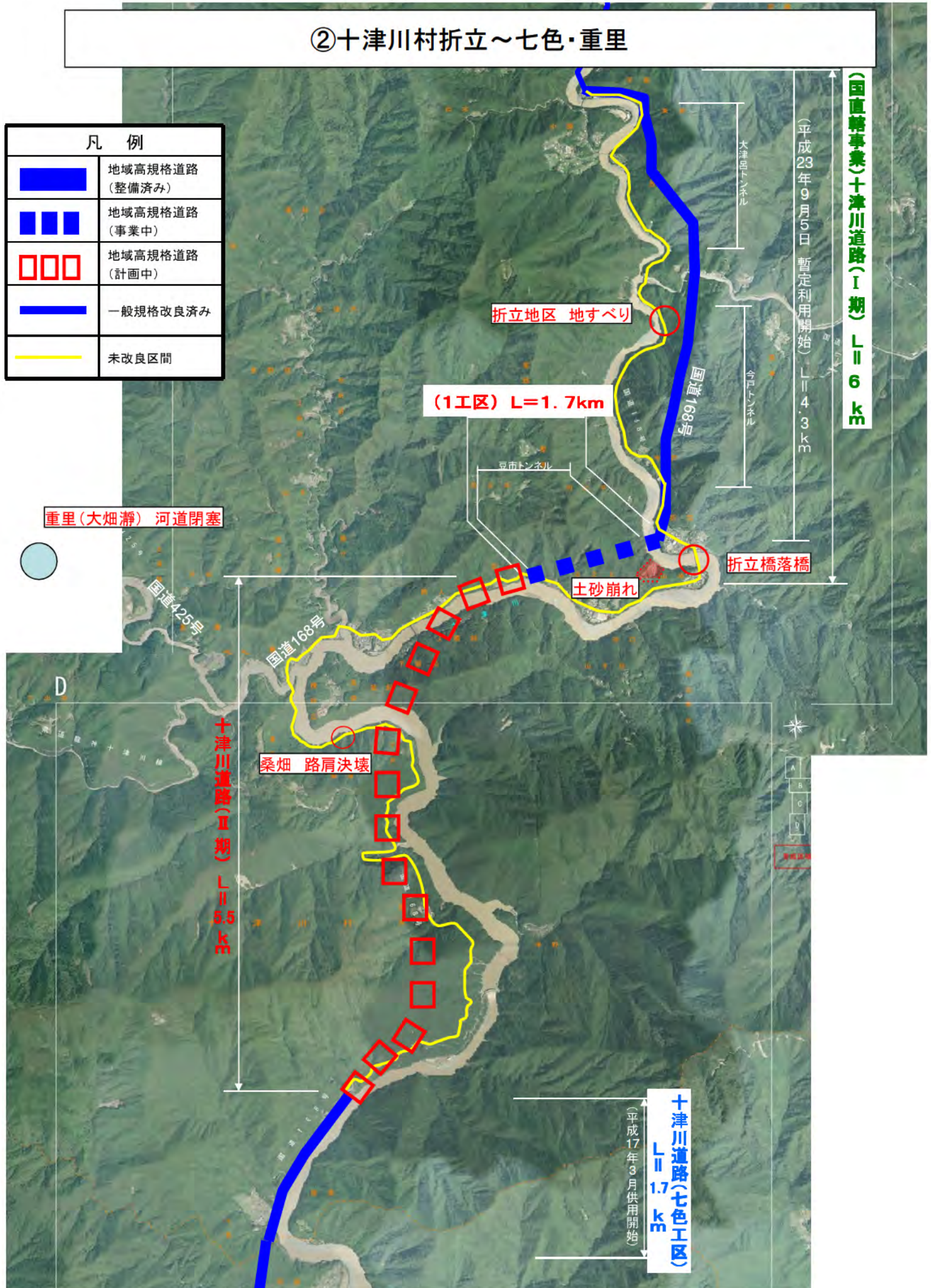
②十津川村折立～七色・重里

取組項目の構成事業	集中復旧・復興期間(4年)				中期 (3年)	長期 (3年)	
	平成23年度	平成24年度	平成25年度	平成26年度			
【折立地区】 道路 国道168号(五條新宮道路) 十津川道路(Ⅰ期)【国土交通省】 1工区(豆市トンネル等)の 早期完了(L=1.7km) 国道168号(折立橋) 〔災害復旧事業による早期 復旧 通信ケーブルの復旧 【通信事業者】〕 国道168号(五條新宮道路) 十津川道路(Ⅱ期)【国土交通省】 地域高規格道路の事業推進 (L=5.5km) 折立【林野庁】 林地崩壊の早期対策 地すべり 折立地区 地すべり区域の早期対策	事業の推進						
		応急復旧 【国土交通省】 本復旧工事					
		応急復旧 本復旧工事					
				国による新規事業化及び事業の 推進(要望中)			
		復旧工事					
		地すべり対策					
【桑畑地区】 道路 国道168号(桑畑地区) 〔災害復旧事業による早期 復旧 通信ケーブルの復旧 【通信事業者】〕		応急復旧 本復旧工事					
		応急復旧 本復旧工事					
【重里地区】 大規模崩壊 重里(大畑瀬) 災害関連緊急砂防等による 早期対策 通信ケーブルの復旧 【通信事業者】 河道掘削 西川 災害復旧事業による早期復旧		応急復旧 本復旧工事					
		応急復旧 本復旧工事					
			復旧				

※直轄事業については、県が想定するスケジュールで作成
(今後、国土交通省等に働きかけを実施)

②十津川村折立～七色・重里

凡 例	
	地域高規格道路 (整備済み)
	地域高規格道路 (事業中)
	地域高規格道路 (計画中)
	一般規格改良済み
	未改良区間



③野迫川村北股










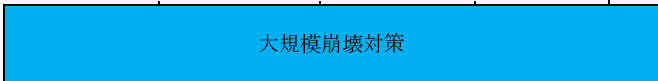

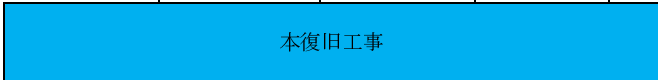
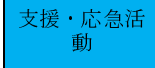

取組項目の構成事業	集中復旧・復興期間(4年)				中期 (3年)	長期 (3年)	
	平成23年度	平成24年度	平成25年度	平成26年度			
河道閉塞(土砂ダム) 北股地区【国土交通省】 緊急対策工事 恒久対策工事 崩壊地北側隣接斜面对策	緊急対策	堰堤工		山腹工			
集落再生 住宅復興【野迫川村】	調査	堰堤工		山腹工等			
河道掘削							
北股川 土砂・流木等の早期撤去 護岸復旧	応急対策	護岸復旧					
施設							
簡易水道配水管	支援・応急活動	復旧の財政的支援					

※直轄事業については、県が想定するスケジュールで作成
(今後、国土交通省等に働きかけを実施)

③野迫川村北股



④天川村坪内

取組項目の構成事業	集中復旧・復興期間(4年)				中期 (3年)	長期 (3年)	
	平成23年度	平成24年度	平成25年度	平成26年度			
道路 県道高野天川線 仮設道路による応急復旧 災害復旧事業による早期復旧 現道拡幅 (災害復旧を含む一連区間) 通信ケーブルの復旧 【通信事業者】	 応急復旧	 本復旧工事					
							
	 応急復旧	 本復旧工事					
大規模崩壊 冷水地区 崩壊斜面对策【国土交通省】 芦の瀬地区 災害復旧事業による早期復旧 坪内谷地区【林野庁】 崩壊斜面对策	 緊急対策	 大規模崩壊対策					
	 応急復旧	 本復旧工事					
	 大規模崩壊対策						
河道掘削 天の川 河道内堆積土砂除去 堆積土砂撤去 【ダム管理者】	 応急対策・本復旧工事						
	 本復旧工事						
施設 簡易水道配水管	 支援・応急活動	 復旧の財政的支援					

※直轄事業については、県が想定するスケジュールで作成
 (今後、国土交通省等に働きかけを実施)

④天川村坪内

土砂崩れ(冷水)

土砂崩れ
(芦の瀬)

県道高野天川線

〈応急復旧〉
仮設道路
河道掘削

〈応急復旧〉
仮設道路
河道掘削

〈応急復旧〉
河道掘削
仮設排水路

土砂崩れ(坪内谷)

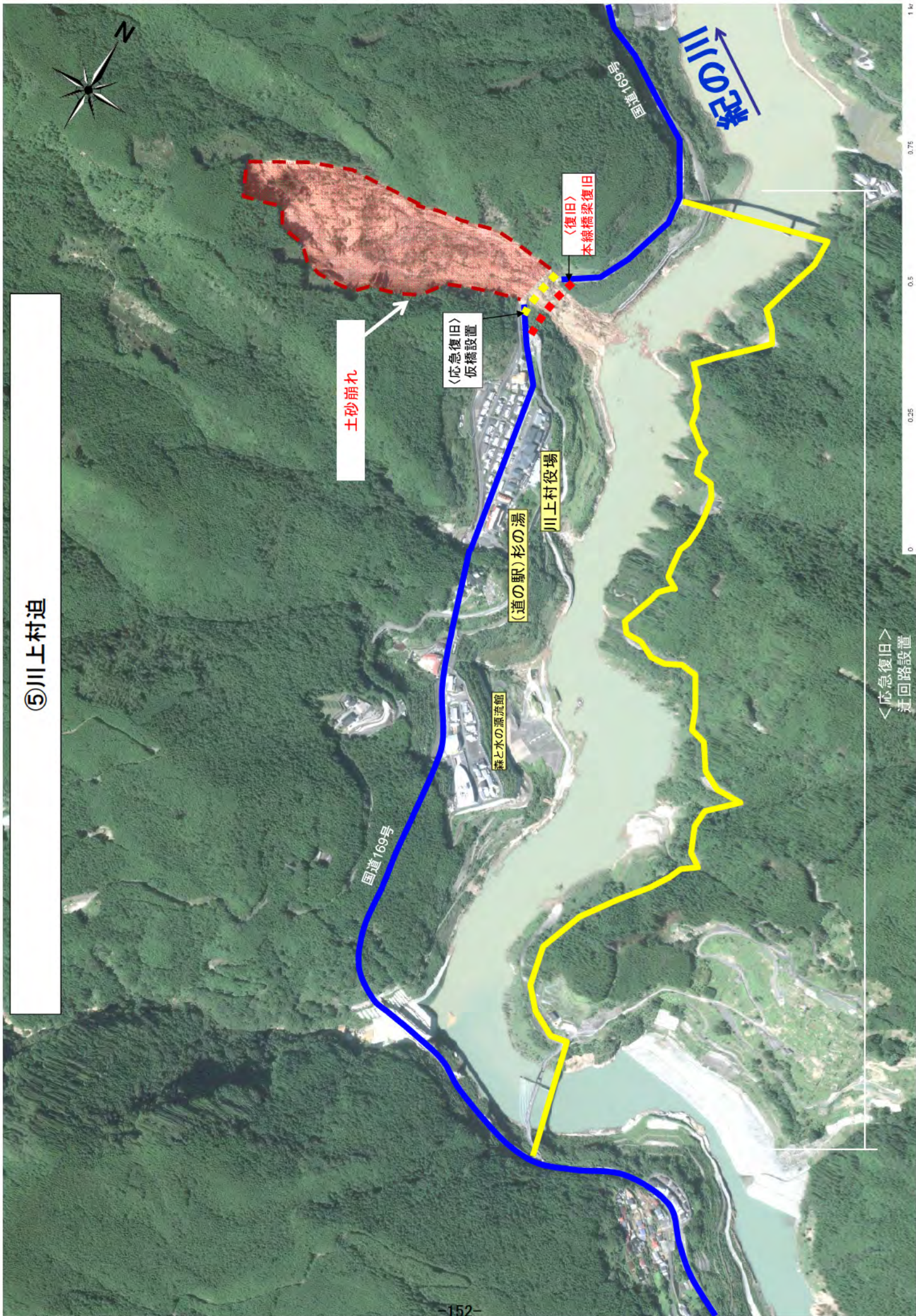


⑤川上村迫

取組項目の構成事業	集中復旧・復興期間(4年)				中期 (3年)	長期 (3年)
	平成23年度	平成24年度	平成25年度	平成26年度		
道路 西谷橋(国道169号) 仮橋による応急復旧 災害復旧事業による早期復旧 通信ケーブルの復旧【通信事業者】	応急復旧 仮橋整備	本復旧工事				
	応急復旧	本復旧工事				
大規模崩壊 迫地区 崩壊法面対策	応急復旧	土砂崩壊対策				
ダム 大滝ダム【国土交通省】 試験湛水及び供用開始 ダム貯水池斜面の安全性、 斜面監視	試験湛水	供用開始に向けた調整	供用開始			
	安全性、斜面の監視					
防災機能 道の駅等の機能強化 情報発信や防災機能等の強化	検討・関係機関との調整		検討・関係機関との調整	防災機能の強化		
施設 簡易水道配水管	支援・応急活動		復旧の財政的支援			

※直轄事業については、県が想定するスケジュールで作成
(今後、国土交通省等に働きかけを実施)

⑤川上村迫



<応急復旧>
迂回路設置

⑥黒滝村赤滝

取組項目の構成事業	集中復旧・復興期間(4年)				中期 (3年)	長期 (3年)
	平成23年度	平成24年度	平成25年度	平成26年度		
大規模崩壊 黒滝川 緊急対策工事 恒久対策工事	応急対策	土砂崩壊対策				
柏原谷川 緊急対策工事 恒久対策工事	応急対策	土砂崩壊対策				

⑥-1 黒滝村赤滝



⑥-2 黒滝村赤滝



⑦東吉野村麦谷

取組項目の構成事業	集中復旧・復興期間(4年)				中期 (3年)	長期 (3年)
	平成23年度	平成24年度	平成25年度	平成26年度		
大規模崩壊 <div style="margin-left: 20px;"> 麦谷川 緊急対策工事 恒久対策工事 </div>	<div style="background-color: #00aaff; width: 100px; height: 40px; margin: 0 auto;"></div> 応急対策	<div style="background-color: #00aaff; width: 300px; height: 30px; margin: 0 auto;"></div> 土砂崩壊対策				

⑦東吉野村麦谷(麦谷川)



⑧御杖村土屋原

取組項目の構成事業	集中復旧・復興期間(4年)				中期 (3年)	長期 (3年)
	平成23年度	平成24年度	平成25年度	平成26年度		
大規模崩壊 畑井谷川 緊急対策工事 恒久対策工事	応急対策	土砂崩壊対策				
長山谷 崩壊箇所の変動状況観測 災害復旧事業による早期復旧	応急対策	土砂崩壊対策(村道復旧と一体)				

⑧御杖村土屋原(畑井谷川・長山谷)



**奈良県紀伊半島大水害
復旧・復興計画アクション・プラン**

発行 平成26年3月

策定 奈良県紀伊半島大水害復旧・復興推進本部
(地域振興部 復旧・復興推進室)

〒630-8501 奈良市登大路町 30 番地

TEL 0742(27)7512 FAX 0742(27)5210

URL http://www.pref.nara.jp/dd_aspx_menuid-4165.htm