

# 報 道 資 料

年月日 平成27年 8 月 25 日 (火)  
担当課 学校教育課  
担当者 義務教育係 椿本 剛也  
垣内 宏志  
TEL 直通 0742-27-9854 内線 5263

(タイトル)

平成27年度全国学力・学習状況調査の調査結果の概要について

(趣 旨)

平成27年 4 月 21 日 (火) に実施された全国学力・学習状況調査における調査結果の概要と今後の県の対応について、お知らせする。

## 1 調査の概要

- (1) 実施日 平成27年 4 月 21 日 (火)
- (2) 調査対象 小学校第 6 学年、中学校第 3 学年の全児童生徒
- (3) 調査内容
  - ① 教科に関する調査 (国語、算数・数学、理科)
    - ・国語A、算数・数学A：主として「知識」に関する問題を中心とした出題
    - ・国語B、算数・数学B：主として「活用」に関する問題を中心とした出題
    - ・理科：主として「知識」に関する問題と主として「活用」に関する問題を一体的に出題
  - ② 質問紙調査
    - ・児童生徒に対する調査
    - ・学校に対する調査
- (4) 参加状況 (全国で公立小学校20,033校、公立中学校9,731校が 4 月 21 日に調査を実施)  
○本県 (公立)

	参加校	21日実施校	後日実施校
小学校	201	201	0
中学校	102	102	0
特別支援学校(小学部)	1	1	0
特別支援学校(中学部)	2	2	0

## 2 教科に関する調査結果の概要

(上段：平均正答数 下段：平均正答率(%))

	国語A				国語B			
	平成27年度		平成26年度		平成27年度		平成26年度	
	全国	奈良県	全国	奈良県	全国	奈良県	全国	奈良県
小学校	9.8/14 70.0	9.9/14 70.5	10.9/15 72.9	11.0/15 73.2	5.9/9 65.4	5.8/9 64.7	5.5/10 55.5	5.3/10 53.5
中学校	25.0/33 75.8	25.2/33 76.2	25.4/32 79.4	25.3/32 79.0	5.9/9 65.8	5.9/9 65.1	4.6/9 51.0	4.6/9 50.8

	算数・数学A				算数・数学B			
	平成27年度		平成26年度		平成27年度		平成26年度	
	全国	奈良県	全国	奈良県	全国	奈良県	全国	奈良県
小学校	12.0/16 75.2	12.1/16 75.5	13.3/17 78.1	13.4/17 78.6	5.9/13 45.0	5.8/13 44.8	7.6/13 58.2	7.5/13 57.7
中学校	23.2/36 64.4	23.5/36 65.3	24.3/36 67.4	24.7/36 68.5	6.2/15 41.6	6.3/15 41.7	9.0/15 59.8	9.1/15 60.5

	理 科			
	平成27年度		平成24年度	
	全国	奈良県	全国	奈良県
小学校	14.6/24 60.8	14.4/24 60.0	14.6/24 60.8	14.8/24 61.7
中学校	13.3/25 53.0	12.9/25 51.5	13.3/26 51.2	13.3/26 51.2

※ 国語、算数・数学に関する調査では、主として「知識」に関する問題（問題A）については、小学校、中学校共に、全国平均正答率を上回っているが、主として「活用」に関する問題（問題B）については、中学校数学以外は全国平均正答率を下回っている。

※ 理科に関する調査では、小学校、中学校共に全国平均正答率を下回っている。

### 3 質問紙調査について

文部科学省によると、全国的には、以下のような傾向が見られると分析している。

#### 児童生徒質問紙調査

○学習に対する関心・意欲・態度に関する質問項目について、小学校より中学校で肯定的回答が減少する傾向があるが、理科については、国語、算数・数学と比較しても顕著（同一世代に当たる平成24年度の小学校6年生と平成27年度の中学校3年生の回答状況を比較）である。

○理科に関する、児童生徒の学習の状況と学力との関係では、

- ・自分の考えをまわりの人に説明したり発表したりする
- ・自分の予想を基に観察や実験の計画を立てている
- ・観察や実験の結果からどのようなことが分かったか考える
- ・観察や実験の進め方や考え方が間違っていないかを振り返って考える

などについて、肯定的回答をしている児童生徒の方が、正答率が高い状況であったとしている。

#### 学校質問紙調査

○理科に関する指導方法と学力との関係では、

- ・自ら考え仮説を基に観察、実験の計画を立てる指導
- ・観察や実験の結果を整理し考察する（分析し解釈する）指導
- ・観察や実験におけるカードやノートへの記録・記述の方法（観察や実験のレポートの作成方法）に関する指導

などについて、よく行ったと回答している学校の方が、平均正答率が高い状況であったとしている。

### 4 今後の本県での取組

- ・5月に設置した学力向上実践研究推進協議会（委員長 小柳 和喜雄 奈良教育大学教授 ほか8人）において全国学力・学習状況調査の調査結果の分析を行い、教育指導の充実や学習状況の改善に向けた「学校改善支援プラン」追補版を作成予定。
- ・分析結果や「学校改善支援プラン」追補版等については、本年度中に説明会（9月・11月）や、学力向上フォーラム（2月）を開催して周知する予定。

・以下の集計値は、4月21日に実施した調査の結果を集計した値である。  
（4月22日以降に実施した調査の結果は、含んでいない。）

※1：「教育委員会数」の「全体」は、調査対象者の在籍する学校を設置管理する教育委員会数。  
※2：「児童数」は、該当解答（回答）用紙を提出した児童数。

	教育委員会数		学校数		児童数						平均正答数（平均正答率 %）				
	全体	実施数	調査対象者 在籍学校数	実施数	国語A	国語B	算数A	算数B	理科	質問紙	国語A <14問>	国語B <9問>	算数A <16問>	算数B <13問>	理科 <24問>
全国（国公私立）	—	—	20,327	20,191	1,074,670	1,074,500	1,074,707	1,074,467	1,074,194	1,074,051	9.8（70.2）	5.9（65.6）	12.1（75.3）	5.9（45.2）	14.6（61.0）
全国（公立）	1,792	1,792	20,033	20,005	1,061,264	1,061,093	1,061,301	1,061,063	1,060,792	1,060,656	9.8（70.0）	5.9（65.4）	12.0（75.2）	5.9（45.0）	14.6（60.8）
北海道	180	180	1,080	1,076	42,068	42,050	42,065	42,041	42,049	42,035	9.5（68.1）	5.7（63.0）	11.6（72.3）	5.5（42.5）	14.2（59.3）
青森県	42	42	305	304	10,890	10,888	10,890	10,884	10,887	10,883	10.5（75.1）	6.3（69.8）	12.6（78.5）	6.2（47.4）	15.9（66.3）
岩手県	34	34	341	341	10,799	10,798	10,799	10,798	10,797	10,790	10.2（73.1）	6.1（67.9）	12.1（75.6）	5.6（42.8）	14.8（61.6）
宮城県	36	36	393	393	19,844	19,842	19,844	19,836	19,818	19,828	9.7（69.6）	5.7（63.9）	11.9（74.1）	5.6（42.7）	14.3（59.6）
秋田県	26	26	213	213	7,669	7,668	7,669	7,667	7,667	7,668	10.6（76.0）	6.9（76.4）	13.0（81.2）	6.7（51.5）	16.0（66.7）
山形県	36	36	261	261	9,470	9,465	9,470	9,463	9,445	9,468	9.9（70.6）	5.7（63.6）	11.7（73.4）	5.5（42.1）	14.9（62.0）
福島県	60	60	453	453	16,434	16,430	16,434	16,432	16,436	16,431	9.9（71.0）	5.9（65.3）	11.9（74.3）	5.5（42.4）	14.6（60.7）
茨城県	45	45	526	526	25,382	25,388	25,380	25,376	25,410	25,403	10.0（71.2）	6.0（67.2）	12.1（75.4）	5.9（45.1）	15.4（64.2）
栃木県	26	26	381	380	17,409	17,406	17,413	17,409	17,422	17,415	9.7（68.9）	5.7（63.1）	11.8（73.9）	5.6（43.0）	14.4（60.0）
群馬県	36	36	323	323	17,843	17,842	17,843	17,835	17,838	17,826	10.0（71.1）	5.8（64.2）	12.0（74.9）	5.6（43.2）	14.8（61.7）
埼玉県	64	64	818	816	61,669	61,658	61,667	61,647	61,641	61,620	9.6（68.7）	5.8（64.2）	11.7（73.1）	5.6（43.1）	14.2（59.2）
千葉県	56	56	810	810	52,319	52,316	52,324	52,309	52,337	52,308	10.0（71.5）	5.8（64.5）	12.0（74.7）	5.9（45.1）	14.9（61.9）
東京都	63	63	1,300	1,298	90,409	90,405	90,417	90,436	90,433	90,371	10.1（72.3）	6.0（66.5）	12.4（77.4）	6.2（47.8）	15.0（62.4）
神奈川県	34	34	856	855	74,554	74,565	74,596	74,576	74,582	74,560	9.5（67.9）	5.8（64.3）	11.8（74.0）	5.8（44.8）	14.5（60.4）
新潟県	31	31	484	484	18,763	18,758	18,763	18,750	18,661	18,754	10.3（73.2）	6.0（67.2）	12.4（77.4）	5.8（44.9）	15.2（63.1）
富山県	16	16	194	194	9,173	9,172	9,173	9,174	9,172	9,168	10.2（72.9）	6.3（70.1）	12.6（78.5）	6.2（47.5）	16.2（67.5）
石川県	20	20	221	220	10,271	10,269	10,271	10,269	10,276	10,267	10.4（74.4）	6.6（73.5）	12.8（80.3）	6.5（50.4）	16.0（66.7）
福井県	18	18	195	195	7,002	7,002	7,002	7,004	6,967	7,005	10.3（73.8）	6.5（72.1）	12.7（79.2）	6.5（50.0）	16.0（66.8）
山梨県	28	28	181	181	7,133	7,133	7,133	7,135	7,137	7,131	9.6（68.5）	5.8（64.8）	11.9（74.1）	5.5（41.9）	14.5（60.4）
長野県	79	79	368	367	18,553	18,537	18,551	18,536	18,539	18,534	9.9（70.4）	6.0（66.4）	12.0（75.0）	5.9（45.4）	14.7（61.3）
岐阜県	43	43	375	374	18,743	18,735	18,743	18,734	18,717	18,733	9.5（67.8）	5.9（65.9）	11.8（73.8）	5.7（43.6）	14.6（60.8）
静岡県	37	37	511	510	32,301	32,298	32,300	32,302	32,279	32,278	10.0（71.7）	6.1（67.8）	12.4（77.2）	5.9（45.3）	14.5（60.2）
愛知県	55	55	980	980	67,353	67,349	67,350	67,345	67,316	67,322	9.3（66.6）	5.7（63.0）	11.7（73.4）	5.9（45.7）	14.2（59.3）
三重県	30	30	374	374	15,998	15,993	16,001	15,993	16,007	16,020	9.5（68.0）	5.9（65.3）	12.0（74.8）	5.7（44.1）	14.2（59.2）
滋賀県	20	20	227	225	13,434	13,432	13,435	13,422	13,420	13,418	9.6（68.6）	5.7（63.7）	11.6（72.7）	5.6（43.0）	13.9（58.0）
京都府	25	25	387	386	20,680	20,673	20,680	20,674	20,676	20,580	10.1（72.1）	6.1（67.5）	12.4（77.6）	6.2（47.5）	14.9（62.2）
大阪府	44	44	1,006	1,006	73,011	72,982	73,000	72,964	73,102	73,174	9.5（67.6）	5.6（62.7）	12.0（74.8）	5.7（44.1）	13.8（57.3）
兵庫県	44	44	766	765	48,499	48,496	48,502	48,511	48,505	48,469	9.8（70.1）	5.9（65.5）	12.0（75.2）	6.1（46.9）	14.5（60.3）
奈良県	40	40	202	202	11,612	11,608	11,611	11,608	11,625	11,613	9.9（70.5）	5.8（64.7）	12.1（75.5）	5.8（44.8）	14.4（60.0）
和歌山県	31	31	242	242	8,072	8,071	8,072	8,071	8,073	8,072	9.7（69.5）	5.8（64.5）	12.1（75.6）	5.8（44.9）	14.2（59.0）
鳥取県	20	20	133	133	5,014	5,011	5,013	5,011	5,011	5,010	10.0（71.5）	6.0（66.8）	11.9（74.6）	5.9（45.2）	14.4（60.1）
島根県	20	20	211	209	5,657	5,651	5,657	5,653	5,485	5,653	9.7（69.3）	5.7（63.8）	11.6（72.4）	5.5（42.2）	14.3（59.8）
岡山県	28	28	397	397	16,722	16,720	16,723	16,717	16,576	16,712	9.7（69.2）	5.8（64.5）	12.0（75.2）	5.8（44.8）	14.4（59.9）
広島県	24	24	488	487	24,476	24,481	24,477	24,481	24,478	24,355	10.3（73.8）	6.3（69.7）	12.4（77.7）	6.1（46.7）	15.2（63.2）
山口県	20	20	296	296	11,540	11,536	11,540	11,532	11,520	11,530	10.1（72.1）	6.1（67.5）	12.3（77.1）	6.0（46.4）	15.0（62.7）
徳島県	25	24	180	178	6,009	6,010	6,009	6,008	6,006	6,011	9.6（68.5）	6.0（66.1）	11.9（74.6）	5.9（45.5）	14.3（59.7）
香川県	18	18	166	165	8,542	8,543	8,543	8,545	8,555	8,550	10.1（72.3）	6.3（69.5）	11.9（74.3）	6.1（47.0）	14.9（62.3）
愛媛県	22	22	285	285	12,001	11,999	11,999	11,995	11,979	11,989	9.8（69.9）	6.1（67.7）	12.0（75.1）	6.2（47.9）	15.3（63.9）
高知県	36	35	193	193	5,663	5,657	5,663	5,656	5,657	5,660	10.3（73.4）	6.0（67.0）	12.3（77.0）	5.8（44.6）	14.5（60.3）
福岡県	61	61	747	745	43,375	43,365	43,376	43,370	43,386	43,362	9.8（69.8）	5.9（65.1）	11.9（74.7）	5.7（44.2）	14.3（59.5）
佐賀県	21	21	164	164	7,666	7,666	7,666	7,663	7,670	7,670	9.9（70.4）	5.8（64.6）	11.9（74.6）	5.7（43.7）	14.6（61.0）
長崎県	22	22	344	344	12,023	12,020	12,022	12,021	12,020	12,015	9.7（69.0）	5.8（64.1）	11.8（74.0）	5.6（43.5）	14.1（58.8）
熊本県	46	46	362	362	15,700	15,696	15,700	15,696	15,697	15,493	9.8（70.2）	5.8（64.0）	12.1（75.5）	5.9（45.6）	15.0（62.6）
大分県	19	19	276	276	9,803	9,803	9,803	9,804	9,812	9,810	10.0（71.5）	6.0（66.7）	12.3（76.7）	5.8（44.6）	15.1（62.8）
宮崎県	27	27	240	240	9,944	9,942	9,943	9,943	9,939	9,939	10.1（72.1）	5.8（64.0）	11.8（73.7）	5.7（43.7）	14.4（60.0）
鹿児島県	44	44	510	510	14,599	14,600	14,598	14,600	14,598	14,602	9.6（68.4）	5.9（65.8）	12.2（75.9）	5.5（42.5）	15.2（63.4）
沖縄県	42	42	268	267	15,173	15,164	15,171	15,167	15,169	15,151	9.7（69.3）	6.1（67.3）	12.4（77.7）	5.8（44.7）	14.2（59.0）

・以下の集計値は、4月21日に実施した調査の結果を集計した値である。  
(4月22日以降に実施した調査の結果は、含んでいない。)

※1:「教育委員会数」の「全体」は、調査対象者の在籍する学校を設置管理する教育委員会数。  
※2:「生徒数」は、該当解答(回答)用紙を提出した生徒数。

	教育委員会数		学校数		生徒数						平均正答率(平均正答率%)				
	全体	実施数	調査対象者 在籍学校数	実施数	国語A	国語B	数学A	数学B	理科	算数	国語A <32問>	国語B <9問>	数学A <36問>	数学B <15問>	理科 <25問>
全国(国公私立)	—	—	10,557	10,120	1,056,612	1,056,743	1,056,921	1,056,741	1,056,754	1,056,571	25.2 ( 76.2 )	6.0 ( 66.2 )	23.4 ( 65.0 )	6.4 ( 42.4 )	13.4 ( 53.5 )
全国(公立)	1,793	1,791	9,720	9,691	1,016,451	1,016,575	1,016,737	1,016,548	1,016,572	1,016,395	25.0 ( 75.8 )	5.9 ( 65.8 )	23.2 ( 64.4 )	6.2 ( 41.6 )	13.3 ( 53.0 )
北海道	180	180	607	606	40,966	40,962	40,965	40,942	40,952	40,936	25.0 ( 75.8 )	5.9 ( 65.7 )	22.7 ( 63.0 )	6.0 ( 39.7 )	13.3 ( 53.3 )
青森県	41	41	163	160	11,298	11,303	11,301	11,290	11,294	11,292	25.1 ( 76.0 )	5.8 ( 64.8 )	23.2 ( 64.4 )	6.0 ( 39.8 )	13.5 ( 53.8 )
岩手県	34	34	169	167	11,193	11,193	11,189	11,186	11,191	11,184	24.9 ( 75.5 )	5.8 ( 64.8 )	21.6 ( 60.1 )	5.5 ( 36.7 )	12.7 ( 50.7 )
宮城県	36	36	204	204	19,844	19,842	19,854	19,848	19,845	19,828	25.1 ( 76.1 )	6.0 ( 66.2 )	22.7 ( 63.1 )	6.1 ( 40.7 )	13.4 ( 53.7 )
秋田県	26	26	118	118	8,166	8,163	8,165	8,162	8,160	8,161	26.7 ( 80.8 )	6.4 ( 70.7 )	24.6 ( 68.4 )	7.0 ( 46.9 )	14.9 ( 59.6 )
山形県	36	36	103	102	9,832	9,830	9,829	9,832	9,823	9,821	25.3 ( 76.8 )	6.0 ( 66.3 )	22.8 ( 63.4 )	6.0 ( 40.3 )	13.7 ( 54.9 )
福島県	60	60	227	227	17,221	17,215	17,219	17,215	17,217	17,210	24.8 ( 75.2 )	5.8 ( 64.5 )	22.0 ( 61.2 )	5.7 ( 38.1 )	13.1 ( 52.5 )
茨城県	45	45	228	228	25,184	25,180	25,178	25,175	25,186	25,184	25.2 ( 76.4 )	6.1 ( 67.5 )	22.7 ( 63.1 )	6.2 ( 41.4 )	13.7 ( 54.9 )
栃木県	26	26	163	163	17,049	17,037	17,026	17,023	17,023	17,024	25.0 ( 75.7 )	5.9 ( 65.2 )	22.9 ( 63.5 )	6.1 ( 40.4 )	13.3 ( 53.1 )
群馬県	36	36	169	169	17,744	17,741	17,736	17,723	17,711	17,704	25.4 ( 77.0 )	6.1 ( 67.4 )	23.5 ( 65.3 )	6.4 ( 42.6 )	14.3 ( 57.0 )
埼玉県	64	64	427	427	58,921	58,909	58,911	58,896	58,863	58,848	24.7 ( 74.9 )	5.8 ( 64.7 )	22.7 ( 63.2 )	6.1 ( 40.4 )	12.9 ( 51.6 )
千葉県	55	55	388	388	48,775	48,757	48,766	48,737	48,763	48,743	25.1 ( 76.0 )	5.9 ( 65.7 )	22.8 ( 63.4 )	6.2 ( 41.6 )	13.0 ( 52.0 )
東京都	62	62	636	636	75,143	75,148	75,150	75,140	75,101	75,055	25.5 ( 77.2 )	6.0 ( 67.0 )	23.9 ( 66.3 )	6.6 ( 44.0 )	13.1 ( 52.5 )
神奈川県	34	34	417	415	66,117	66,138	66,178	66,138	66,114	66,100	25.1 ( 76.0 )	6.0 ( 66.5 )	23.4 ( 65.0 )	6.5 ( 43.3 )	13.2 ( 52.8 )
新潟県	31	30	243	241	19,257	19,243	19,240	19,225	19,203	19,208	25.1 ( 76.0 )	5.9 ( 66.0 )	23.2 ( 64.4 )	6.3 ( 42.2 )	13.0 ( 52.1 )
富山県	16	16	85	85	9,363	9,374	9,374	9,373	9,348	9,349	25.8 ( 78.1 )	6.1 ( 68.2 )	24.1 ( 67.1 )	6.7 ( 44.5 )	14.8 ( 59.2 )
石川県	20	20	91	91	10,426	10,425	10,423	10,420	10,416	10,413	25.8 ( 78.1 )	6.2 ( 69.1 )	24.4 ( 67.8 )	6.7 ( 44.9 )	14.6 ( 58.2 )
福井県	18	18	75	75	7,150	7,146	7,147	7,145	7,145	7,145	26.2 ( 79.5 )	6.3 ( 69.8 )	25.6 ( 71.1 )	7.2 ( 47.7 )	15.3 ( 61.3 )
山梨県	27	27	87	87	7,206	7,205	7,202	7,201	7,204	7,200	25.1 ( 76.1 )	6.0 ( 66.2 )	22.9 ( 63.6 )	6.2 ( 41.2 )	13.5 ( 54.1 )
長野県	76	76	191	191	18,550	18,548	18,535	18,536	18,530	18,524	25.2 ( 76.2 )	5.9 ( 65.0 )	22.9 ( 63.5 )	6.1 ( 40.6 )	13.2 ( 52.8 )
岐阜県	44	44	189	189	18,758	18,753	18,753	18,760	18,754	18,756	25.2 ( 76.4 )	6.1 ( 68.3 )	23.7 ( 65.7 )	6.6 ( 44.2 )	14.2 ( 56.8 )
静岡県	38	38	273	265	30,037	30,035	30,032	30,010	30,022	30,024	25.2 ( 76.3 )	6.1 ( 67.7 )	23.8 ( 66.0 )	6.7 ( 44.6 )	13.8 ( 55.3 )
愛知県	55	54	427	425	65,854	65,865	65,875	65,881	65,873	65,873	25.2 ( 76.4 )	6.0 ( 66.3 )	24.2 ( 67.2 )	6.6 ( 43.8 )	14.0 ( 56.1 )
三重県	31	31	162	161	15,908	15,905	15,913	15,915	15,926	15,926	24.8 ( 75.0 )	5.8 ( 64.3 )	23.2 ( 64.3 )	6.1 ( 40.6 )	13.0 ( 51.9 )
滋賀県	20	20	103	102	12,727	12,737	12,754	12,746	12,749	12,756	24.4 ( 74.1 )	5.7 ( 63.8 )	23.0 ( 63.8 )	5.9 ( 39.2 )	12.6 ( 50.3 )
京都府	26	26	170	170	19,732	19,751	19,770	19,778	19,790	19,771	25.3 ( 76.7 )	6.0 ( 66.5 )	23.5 ( 65.3 )	6.4 ( 42.5 )	13.2 ( 52.6 )
大阪府	44	44	472	470	70,484	70,548	70,572	70,586	70,725	70,738	24.5 ( 74.4 )	5.8 ( 64.8 )	23.1 ( 64.3 )	6.2 ( 41.4 )	12.7 ( 50.8 )
兵庫県	44	44	347	346	45,815	45,824	45,826	45,834	45,814	45,804	25.4 ( 77.1 )	5.9 ( 65.9 )	24.2 ( 67.1 )	6.4 ( 42.8 )	13.3 ( 53.3 )
奈良県	38	38	104	104	10,924	10,932	10,930	10,927	10,933	10,943	25.2 ( 76.2 )	5.9 ( 65.1 )	23.5 ( 65.3 )	6.3 ( 41.7 )	12.9 ( 51.5 )
和歌山県	32	32	128	127	7,957	7,965	7,978	7,978	7,986	7,991	24.2 ( 73.4 )	5.7 ( 62.9 )	23.0 ( 64.0 )	5.9 ( 39.6 )	12.5 ( 50.1 )
鳥取県	20	20	63	63	4,945	4,952	4,959	4,960	4,960	4,954	25.4 ( 76.9 )	6.0 ( 66.2 )	23.2 ( 64.3 )	6.2 ( 41.2 )	13.3 ( 53.0 )
島根県	20	20	100	100	5,886	5,884	5,878	5,882	5,872	5,870	25.0 ( 75.7 )	5.9 ( 65.6 )	22.6 ( 62.7 )	5.9 ( 39.6 )	13.3 ( 53.1 )
岡山県	29	29	162	162	16,632	16,638	16,642	16,639	16,633	16,633	24.7 ( 74.8 )	5.7 ( 63.5 )	22.6 ( 62.9 )	5.8 ( 38.3 )	12.9 ( 51.5 )
広島県	24	24	242	242	21,984	21,993	22,008	21,994	21,981	21,984	25.2 ( 76.5 )	6.0 ( 67.0 )	23.3 ( 64.6 )	6.4 ( 42.7 )	13.0 ( 52.2 )
山口県	20	20	157	156	11,328	11,330	11,331	11,324	11,324	11,318	25.2 ( 76.4 )	6.0 ( 66.3 )	23.5 ( 65.3 )	6.4 ( 42.4 )	13.3 ( 53.0 )
徳島県	25	25	87	87	6,308	6,305	6,311	6,311	6,311	6,316	25.0 ( 75.7 )	5.8 ( 64.3 )	23.5 ( 65.4 )	6.0 ( 39.9 )	13.1 ( 52.4 )
香川県	19	19	69	69	8,590	8,598	8,602	8,602	8,612	8,603	25.1 ( 76.0 )	5.8 ( 64.9 )	23.2 ( 64.4 )	6.2 ( 41.3 )	13.3 ( 53.2 )
愛媛県	22	22	132	132	11,824	11,835	11,838	11,841	11,839	11,831	25.4 ( 77.0 )	6.0 ( 66.5 )	23.5 ( 65.4 )	6.5 ( 43.2 )	13.8 ( 55.2 )
高知県	36	36	109	109	4,934	4,925	4,935	4,928	4,926	4,939	24.2 ( 73.3 )	5.7 ( 62.9 )	21.6 ( 59.9 )	5.4 ( 36.2 )	11.8 ( 47.3 )
福岡県	61	61	351	351	41,982	41,992	41,973	41,988	41,989	41,982	24.6 ( 74.6 )	5.8 ( 64.5 )	22.4 ( 62.2 )	6.0 ( 39.8 )	12.8 ( 51.3 )
佐賀県	21	21	94	94	7,849	7,855	7,861	7,866	7,857	7,851	24.4 ( 73.9 )	5.7 ( 63.3 )	22.2 ( 61.7 )	5.8 ( 38.6 )	12.4 ( 49.6 )
長崎県	22	22	177	177	12,183	12,178	12,186	12,180	12,180	12,172	24.9 ( 75.5 )	5.9 ( 66.0 )	23.1 ( 64.1 )	6.0 ( 40.3 )	12.9 ( 51.6 )
熊本県	47	47	169	169	15,870	15,873	15,872	15,873	15,883	15,875	24.8 ( 75.2 )	6.0 ( 66.2 )	23.0 ( 64.0 )	6.2 ( 41.6 )	13.6 ( 54.4 )
大分県	19	19	132	131	9,645	9,647	9,639	9,637	9,654	9,650	25.0 ( 75.9 )	5.9 ( 65.6 )	22.7 ( 63.0 )	5.9 ( 39.4 )	13.2 ( 52.9 )
宮崎県	27	27	140	140	9,780	9,773	9,772	9,773	9,767	9,770	24.4 ( 74.0 )	5.8 ( 64.7 )	23.0 ( 63.8 )	6.0 ( 40.0 )	12.8 ( 51.1 )
鹿児島県	44	44	220	220	14,437	14,450	14,462	14,453	14,454	14,452	24.2 ( 73.3 )	5.8 ( 64.1 )	22.2 ( 61.7 )	5.9 ( 39.4 )	13.0 ( 51.9 )
沖縄県	42	42	150	150	14,673	14,673	14,677	14,675	14,669	14,684	23.1 ( 70.0 )	5.5 ( 61.3 )	20.1 ( 55.8 )	5.1 ( 34.0 )	11.5 ( 45.9 )

## ○ 小学校国語の調査結果

国語Aについては、全国の平均正答率は70.0%で、本県の平均正答率は、全国と比べて0.5ポイント上回っている。また、国語Bについては、全国の平均正答率は65.4%で、本県の平均正答率は、全国と比べて0.7ポイント下回っている。

文部科学省では、例えば次のような課題が見られたとしている。

- ・新聞のコラムを読んで、筆者の意図や思考を想定しながら文章全体の構成や表現の工夫を捉えることに課題がある。また、引用することに、依然として課題がある。
- ・図やグラフなどを読み、自分の考えを伝えるために効果的に用いたり、文章と図やグラフなどを関係付けて、自分の考えを書いたりすることに課題がある。

平成27年度全国学力・学習状況調査  
調査結果概況 【国語A：主として知識】  
奈良県一児童（公立）

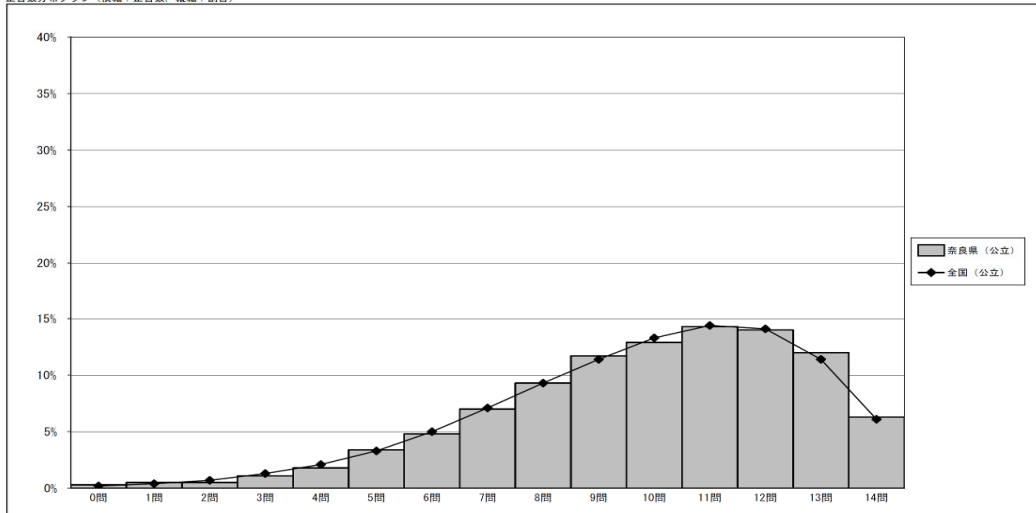
小学校調査

以下の集計値／グラフは、4月21日に実施した調査の結果を、児童を対象として集計した値である。

	児童数	平均正答数	平均正答率 (%)	中央値	標準偏差
奈良県（公立）	11,612	9.9 / 14	70.5	10.0	2.8
全国（公立）	1,061,264	9.8 / 14	70.0	10.0	2.8

正答数集計値 (左：児童数 右：割合(%))		
0問	34	0.3
1問	55	0.5
2問	55	0.5
3問	128	1.1
4問	206	1.8
5問	394	3.4
6問	562	4.8
7問	816	7.0
8問	1,083	9.3
9問	1,363	11.7
10問	1,500	12.9
11問	1,662	14.3
12問	1,631	14.0
13問	1,390	12.0
14問	733	6.3

正答数分布グラフ（横軸：正答数、縦軸：割合）



平成27年度全国学力・学習状況調査  
調査結果概況 【国語B：主として活用】  
奈良県一児童（公立）

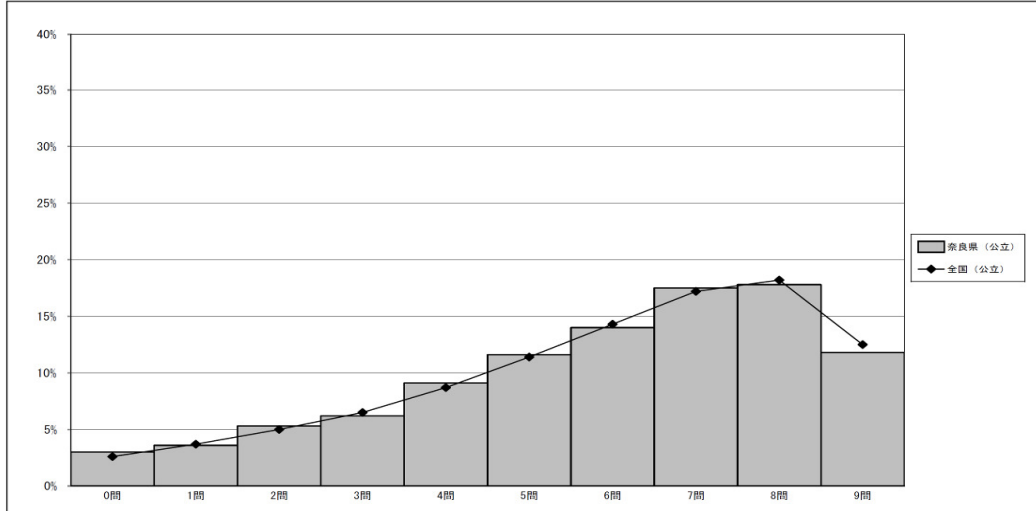
小学校調査

以下の集計値／グラフは、4月21日に実施した調査の結果を、児童を対象として集計した値である。

	児童数	平均正答数	平均正答率 (%)	中央値	標準偏差
奈良県（公立）	11,608	5.8 / 9	64.7	6.0	2.4
全国（公立）	1,061,092	5.9 / 9	65.4	6.0	2.4

正答数集計値 (左：児童数 右：割合(%))		
0問	349	3.0
1問	421	3.6
2問	619	5.3
3問	715	6.2
4問	1,055	9.1
5問	1,352	11.6
6問	1,629	14.0
7問	2,034	17.5
8問	2,066	17.8
9問	1,368	11.8

正答数分布グラフ（横軸：正答数、縦軸：割合）



## ○ 小学校算数の調査結果

算数Aについては、全国の平均正答率は75.2%で、本県の平均正答率は、全国と比べて0.3ポイント上回っている。また、算数Bについては、全国の平均正答率は45.0%で、本県の平均正答率は、全国と比べて0.2ポイント下回っている。

文部科学省では、例えば次のような課題が見られたとしている。

- ・ 基準量、比較量、割合の関係を正しく捉えることに依然として課題がある。
- ・ 事柄が成り立つことを図形の性質に関連付けることに依然として課題がある。

平成27年度全国学力・学習状況調査

調査結果概況 [算数A：主として知識]

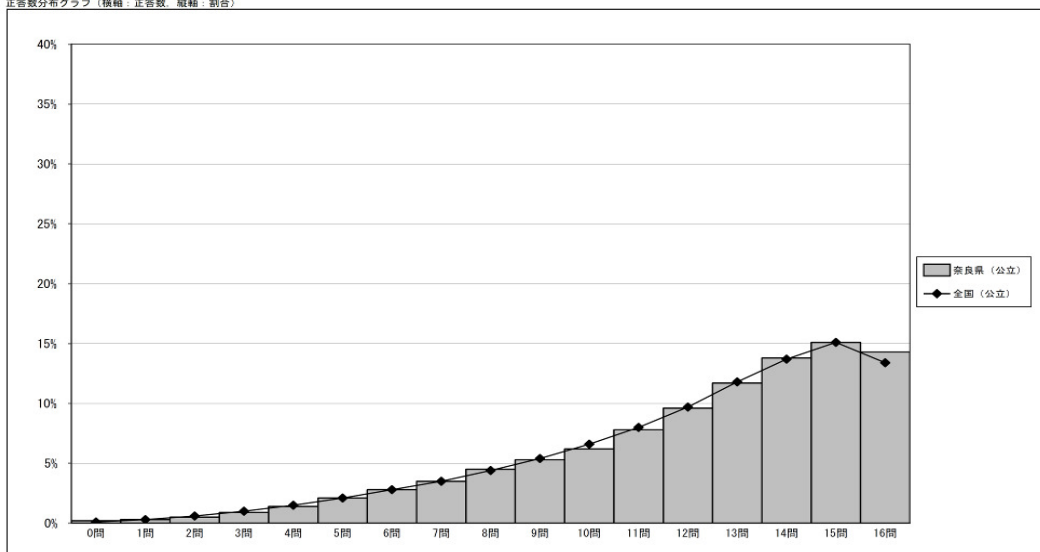
奈良県—児童（公立）

小学校調査

・以下の集計値／グラフは、4月21日に実施した調査の結果を、児童を対象として集計した値である。

	児童数	平均正答数	平均正答率 (%)	中央値	標準偏差
奈良県（公立）	11,611	12.1 / 16	75.5	13.0	3.4
全国（公立）	1,061,301	12.0 / 16	75.2	13.0	3.4

正答数分布グラフ（横軸：正答数、縦軸：割合）



平成27年度全国学力・学習状況調査

調査結果概況 [算数B：主として活用]

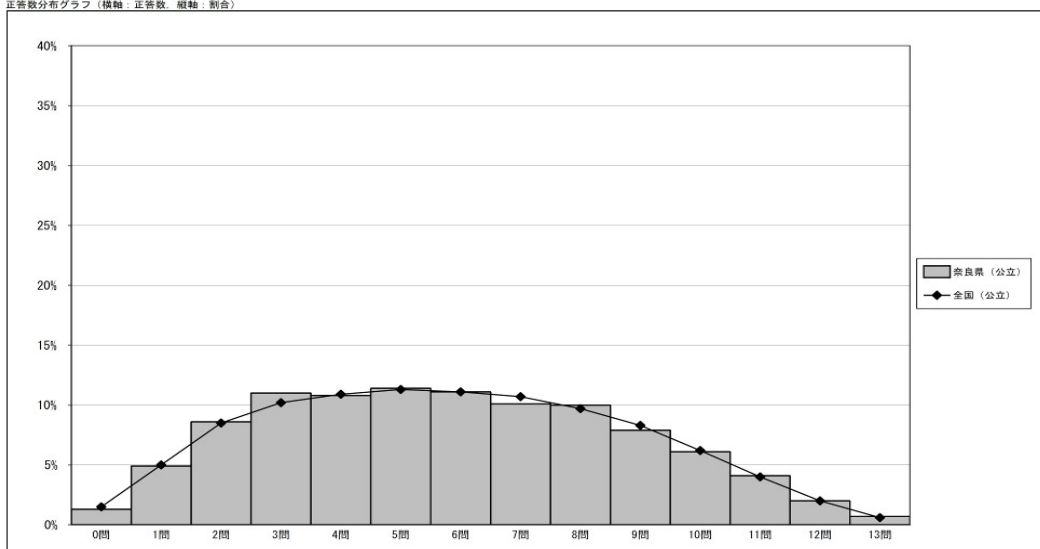
奈良県—児童（公立）

小学校調査

・以下の集計値／グラフは、4月21日に実施した調査の結果を、児童を対象として集計した値である。

	児童数	平均正答数	平均正答率 (%)	中央値	標準偏差
奈良県（公立）	11,608	5.8 / 13	44.8	6.0	3.0
全国（公立）	1,061,063	5.9 / 13	45.0	6.0	3.0

正答数分布グラフ（横軸：正答数、縦軸：割合）



## ○ 小学校理科の調査結果

理科については、全国の平均正答率は 60.8%で、本県の平均正答率は、全国と比べて0.8ポイント下回っている。

文部科学省では、例えば次のような課題が見られたとしている。

- ・ 観察、実験の器具について、適切な操作技能に関する知識の定着に依然として課題がある。
- ・ 予想が一致した場合に得られる結果を見通して実験を構想したり、実験結果を基に自分の考えを改善したりすることに課題がある。

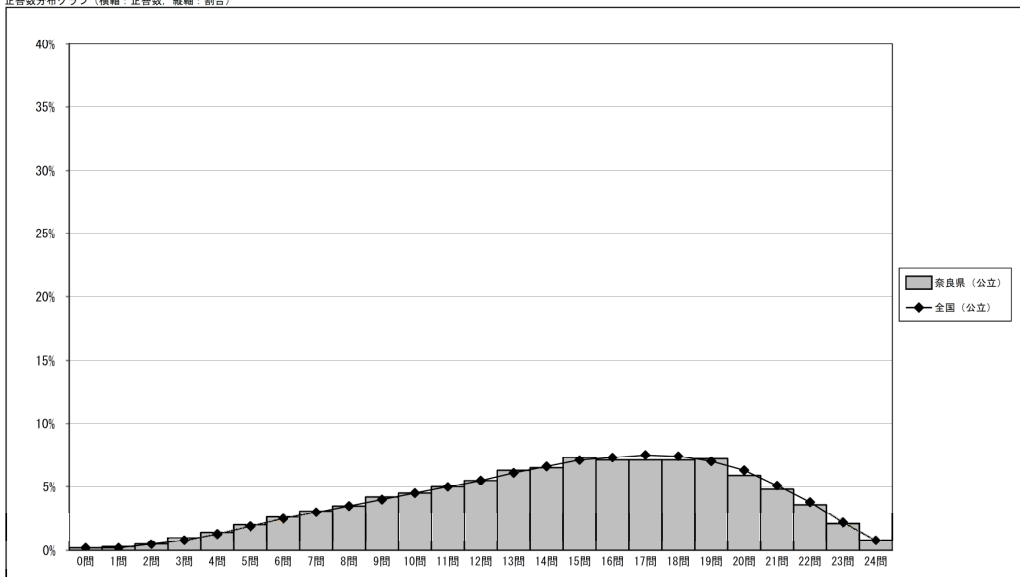
平成27年度全国学力・学習状況調査  
調査結果概況 [理科]  
奈良県一児童（公立）

小学校調査

・ 以下の集計値／グラフは、4月21日に実施した調査の結果を、児童を対象として集計した値である。

	児童数	平均正答数	平均正答率 (%)	中央値	標準偏差
奈良県（公立）	11,625	14.4 / 24	60.0	15.0	5.1
全国（公立）	1,060,792	14.6 / 24	60.8	15.0	5.0

正答数分布グラフ（横軸：正答数、縦軸：割合）



正答数集計値 (左：児童数 右：割合 (%))	
0問	24 0.2
1問	40 0.3
2問	61 0.5
3問	116 1.0
4問	168 1.4
5問	236 2.0
6問	302 2.6
7問	364 3.1
8問	412 3.5
9問	488 4.2
10問	523 4.5
11問	585 5.0
12問	642 5.5
13問	737 6.3
14問	750 6.5
15問	853 7.3
16問	820 7.1
17問	828 7.1
18問	829 7.1
19問	836 7.2
20問	687 5.9
21問	559 4.8
22問	420 3.6
23問	247 2.1
24問	98 0.8

## ○ 中学校国語の調査結果

国語Aについては、全国の平均正答率は75.8%で、本県の平均正答率は、全国と比べて0.4ポイント上回っている。また、国語Bについては、全国の平均正答率は65.8%で、本県の平均正答率は、全国と比べて0.7ポイント下回っている。

文部科学省では、例えば次のような課題が見られたとしている。

- ・ 伝えたい事実や事柄について自分の考えを表してはいるが、根拠を明確にして書く点に、依然として課題がある。
- ・ 目的に応じて文章や資料から必要な情報を取り出してはいるが、それらを基にして自分の考えをまとめる点に、依然として課題がある。

平成27年度全国学力・学習状況調査

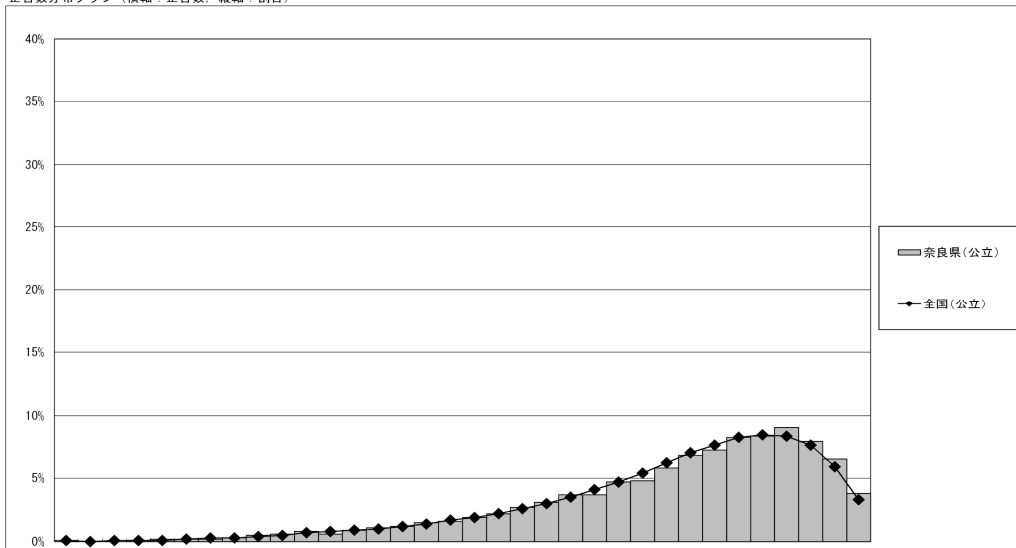
調査結果概況 [国語A：主として知識]  
奈良県一生徒（公立）

中学校調査

以下の集計値／グラフは、4月21日に実施した調査の結果を、生徒を対象として集計した値である。

	生徒数	平均正答数	平均正答率(%)	中央値	標準偏差
奈良県（公立）	10,924	25.2 / 33	76.2	27.0	6.0
全国（公立）	1,016,451	25.0 / 33	75.8	26.0	6.0

正答数分布グラフ（横軸：正答数、縦軸：割合）



正答数集計値 (左：生徒数 右：割合(%) )		
0問	11	0.1
1問	3	0.0
2問	4	0.0
3問	12	0.1
4問	17	0.2
5問	19	0.2
6問	17	0.2
7問	31	0.3
8問	60	0.5
9問	69	0.6
10問	88	0.8
11問	71	0.6
12問	93	0.9
13問	115	1.1
14問	133	1.2
15問	159	1.5
16問	180	1.6
17問	213	1.9
18問	239	2.2
19問	292	2.7
20問	337	3.1
21問	404	3.7
22問	408	3.7
23問	516	4.7
24問	525	4.8
25問	629	5.8
26問	739	6.8
27問	785	7.2
28問	891	8.2
29問	902	8.3
30問	980	9.0
31問	861	7.9
32問	710	6.5
33問	411	3.8

平成27年度全国学力・学習状況調査

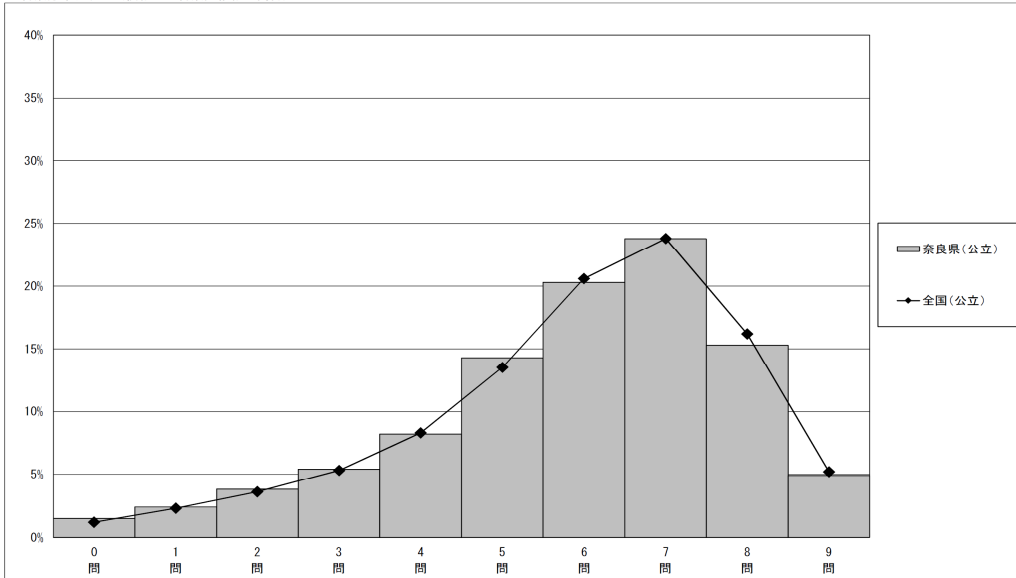
調査結果概況 [国語B：主として活用]  
奈良県一生徒（公立）

中学校調査

以下の集計値／グラフは、4月21日に実施した調査の結果を、生徒を対象として集計した値である。

	生徒数	平均正答数	平均正答率(%)	中央値	標準偏差
奈良県（公立）	10,932	5.9 / 9	65.1	6.0	2.0
全国（公立）	1,016,575	5.9 / 9	65.8	6.0	2.0

正答数分布グラフ（横軸：正答数、縦軸：割合）



正答数集計値 (左：生徒数 右：割合(%) )		
0問	160	1.5
1問	266	2.4
2問	420	3.8
3問	595	5.4
4問	895	8.2
5問	1,562	14.3
6問	2,223	20.3
7問	2,602	23.8
8問	1,671	15.3
9問	538	4.9



## ○ 中学校数学の調査結果

数学Aについては、全国の平均正答率は64.4%で、本県の平均正答率は、全国と比べて0.9ポイント上回っている。また、数学Bについては、全国の平均正答率は41.6%で、本県の平均正答率は、全国と比べて0.1ポイント上回っている。

文部科学省では、例えば次のような課題が見られたとしている。

- ・空間における直線と平面の垂直についての理解、証明の必要性と意味の理解に課題がある。
- ・数学的な表現を用いた理由の説明、図形の性質を用いた方法の説明に課題がある。

平成27年度全国学力・学習状況調査

調査結果概況 [数学A：主として知識]

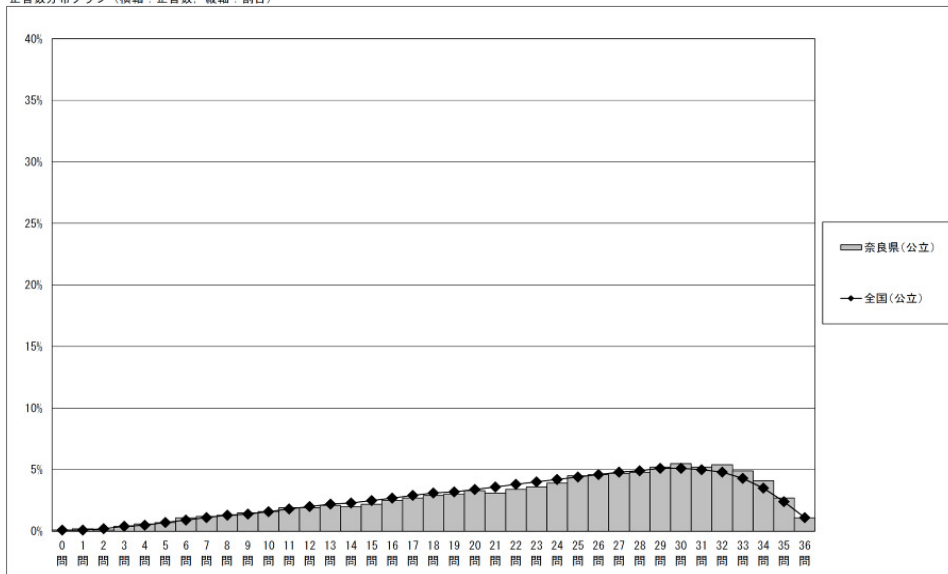
奈良県一生徒（公立）

中学校調査

・以下の集計値／グラフは、4月21日に実施した調査の結果を、生徒を対象として集計した値である。

	生徒数	平均正答数	平均正答率 (%)	中央値	標準偏差
奈良県（公立）	10,930	23.5 / 36	65.3	25.0	8.2
全国（公立）	1,016,737	23.2 / 36	64.4	24.0	8.0

正答数分布グラフ（横軸：正答数、縦軸：割合）



正答数集計値 (左：生徒数 右：割合(%))		
0問	16	0.1
1問	17	0.2
2問	11	0.1
3問	45	0.4
4問	69	0.6
5問	79	0.7
6問	121	1.1
7問	129	1.2
8問	147	1.3
9問	163	1.5
10問	178	1.6
11問	205	1.9
12問	205	1.9
13問	231	2.1
14問	219	2.0
15問	237	2.2
16問	275	2.5
17問	293	2.7
18問	314	2.9
19問	329	3.0
20問	357	3.3
21問	342	3.1
22問	370	3.4
23問	392	3.6
24問	422	3.9
25問	489	4.5
26問	501	4.6
27問	519	4.7
28問	523	4.8
29問	572	5.2
30問	602	5.5
31問	572	5.2
32問	589	5.4
33問	533	4.9
34問	450	4.1
35問	292	2.7
36問	122	1.1

平成27年度全国学力・学習状況調査

調査結果概況 [数学B：主として活用]

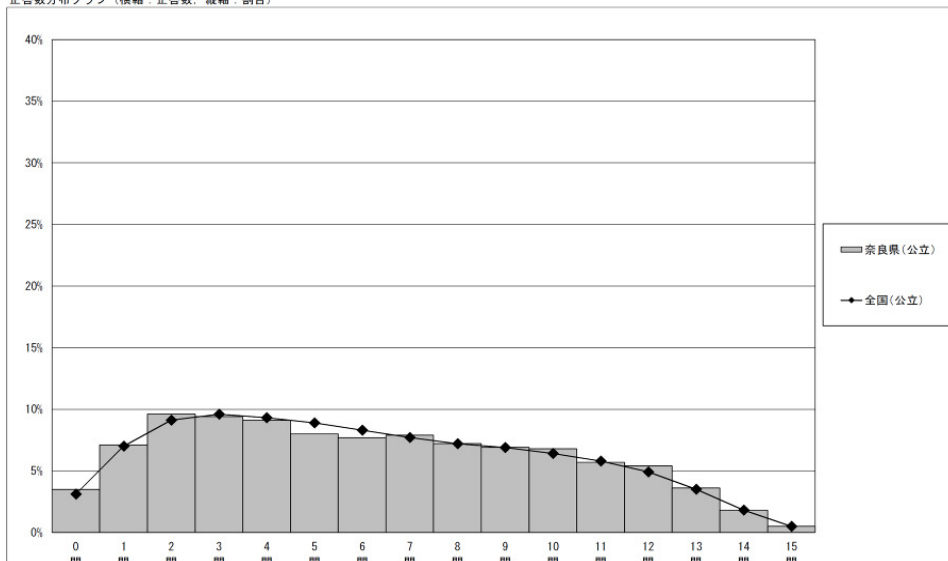
奈良県一生徒（公立）

中学校調査

・以下の集計値／グラフは、4月21日に実施した調査の結果を、生徒を対象として集計した値である。

	生徒数	平均正答数	平均正答率 (%)	中央値	標準偏差
奈良県（公立）	10,927	6.3 / 15	41.7	6.0	3.8
全国（公立）	1,016,548	6.2 / 15	41.6	6.0	3.8

正答数分布グラフ（横軸：正答数、縦軸：割合）



正答数集計値 (左：生徒数 右：割合(%))		
0問	383	3.5
1問	773	7.1
2問	1,050	9.6
3問	1,022	9.4
4問	991	9.1
5問	872	8.0
6問	839	7.7
7問	860	7.9
8問	787	7.2
9問	759	6.9
10問	743	6.8
11問	621	5.7
12問	586	5.4
13問	390	3.6
14問	198	1.8
15問	53	0.5

## ○ 中学校理科の調査結果

理科については、全国の平均正答率は53.0%で、本県の平均正答率は、全国と比べて1.5ポイント下回っている。

文部科学省では、例えば次のような課題が見られたとしている。

- ・実験の結果を数値で表した表を分析して解釈し、規則性を見いだすことに課題がある。
- ・実験を計画することに依然として課題がある。
- ・「課題に正対した考察をする」ことに課題がある。

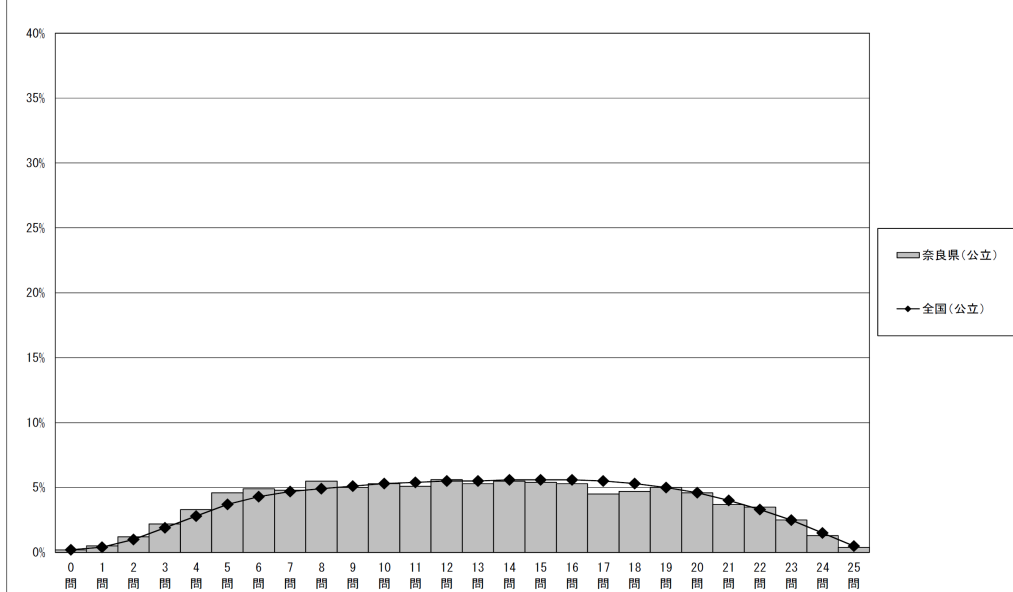
平成27年度全国学力・学習状況調査  
調査結果概況 [理科]  
奈良県一生徒(公立)

中学校調査

以下の集計値／グラフは、4月21日に実施した調査の結果を、生徒を対象として集計した値である。

	生徒数	平均正答数	平均正答率(%)	中央値	標準偏差
奈良県(公立)	10,933	12.9 / 25	51.5	13.0	5.8
全国(公立)	1,016,572	13.3 / 25	53.0	13.0	5.7

正答数分布グラフ(横軸:正答数,縦軸:割合)



正答数集計値		
(左:生徒数 右:割合(%))		
0問	24	0.2
1問	60	0.5
2問	132	1.2
3問	244	2.2
4問	365	3.3
5問	503	4.6
6問	535	4.9
7問	529	4.8
8問	597	5.5
9問	551	5.0
10問	577	5.3
11問	553	5.1
12問	607	5.6
13問	575	5.3
14問	600	5.5
15問	595	5.4
16問	574	5.3
17問	496	4.5
18問	511	4.7
19問	550	5.0
20問	505	4.6
21問	405	3.7
22問	382	3.5
23問	274	2.5
24問	141	1.3
25問	48	0.4

## 児童生徒質問紙調査の結果(抜粋)

### ○学習に対する関心・意欲等

質問		奈良県	全国	差	県26	県25	県24	県22	県21
国語の勉強は好きですか (好き、どちらかといえば好き)	小	61.4	61.1	+0.3	58.6	58.2	64.4	63.3	58.1
	中	56.5	60.5	-4.0	53.9	52.8	54.2	52.1	52.5
国語の勉強は大切だと思いますか (思う、どちらかといえばそう思う)	小	91.4	92.0	-0.6	92.4	91.0	92.0	91.3	89.3
	中	88.0	89.9	-1.9	87.6	85.1	87.0	86.0	85.1
国語の授業の内容はよく分かりますか (分かる、どちらかといえば分かる)	小	83.0	82.0	+1.0	81.4	81.3	84.2	83.5	81.1
	中	72.6	74.3	-1.7	69.3	69.2	70.6	67.0	67.2
読書は好きですか (好き、どちらかといえば好き)	小	69.2	72.8	-3.6	71.2	70.2	70.6	71.0	69.4
	中	62.7	67.9	-5.2	64.1	65.3	64.2	64.4	64.1
算数・数学の勉強は好きですか (好き、どちらかといえば好き)	小	62.8	66.6	-3.8	62.0	63.4	59.8	59.2	63.8
	中	53.2	56.0	-2.8	53.3	52.0	48.4	49.0	49.1
算数・数学の勉強は大切だと思いますか (思う、どちらかといえばそう思う)	小	92.3	93.1	-0.8	91.8	91.9	91.4	91.8	91.4
	中	79.0	82.6	-3.6	78.9	76.2	78.0	73.9	73.1
算数・数学の授業の内容はよく分かりますか (分かる、どちらかといえば分かる)	小	79.9	81.0	-1.1	79.3	80.1	78.1	76.8	79.2
	中	72.7	71.6	+1.1	72.5	69.4	63.6	65.0	64.8
理科の勉強は好きですか (好き、どちらかといえば好き)	小	81.9	83.5	-1.6			80.2		
	中	56.6	61.9	-5.3			53.2		
理科の勉強は大切だと思いますか (思う、どちらかといえばそう思う)	小	85.3	86.9	-1.6			84.2		
	中	63.6	69.3	-5.7			61.3		
理科の授業の内容はよく分かりますか (分かる、どちらかといえば分かる)	小	87.0	87.9	-0.9			85.6		
	中	65.1	66.8	-1.7			59.0		

「国語、算数・数学の勉強は好きですか」の質問について、「好き」「どちらかといえば好き」と肯定的に答えた児童生徒の割合は、平成26年度の調査結果と比べて、中学校の数学で0.1ポイント減少したが、それ以外では増加している。また、「国語、算数・数学の勉強は大切だと思いますか」の質問について、「思う」「どちらかといえばそう思う」と肯定的に答えた児童生徒の割合は、平成26年度の調査結果と比べて、小学校の国語で減少したが、それ以外では増加している。

全国との比較では、「国語、算数・数学の勉強は好きですか」の質問に肯定的に答えた児童生徒の割合は、小学校の国語で全国平均を上回っているが、それ以外では全国平均を下回っている。

また、理科に関する質問について、肯定的に答えた児童生徒の割合は、平成24年度の調査結果と比べて増加しているが、全国平均を下回っている。特に、中学校で「理科の勉強が好き」「理科の勉強は大切である」と肯定的に答えた生徒の割合は、全国平均より5ポイント以上下回っている。

### ○規範意識及び自尊意識

質問		奈良県	全国	差	県26	県25	県24	県22	県21
学校の規則を守っていますか (当てはまる、どちらかといえば当てはまる)	小	89.1	91.1	-2.0	88.6	88.3	87.5	86.4	84.1
	中	91.7	94.4	-2.7	90.3	88.5	87.5	84.7	83.8
人の気持ちが分かる人間になりたいと思いますか (当てはまる、どちらかといえば当てはまる)	小	93.8	93.9	-0.1	94.7	93.3	93.6	91.6	91.3
	中	94.0	94.9	-0.9	95.3	93.6	94.2	91.7	91.0
いじめはどんな理由があってもいけないことだと思いますか (当てはまる、どちらかといえば当てはまる)	小	96.8	96.2	+0.6	96.4	95.9	94.6	94.2	93.9
	中	92.6	93.7	-1.1	92.2	92.3	90.4	89.2	87.6
人の役に立つ人間になりたいと思いますか (当てはまる、どちらかといえば当てはまる)	小	94.1	93.7	+0.4	94.8	94.3	94.8	93.5	92.5
	中	93.0	93.7	-0.7	94.0	92.7	92.8	90.8	89.3
ものごとを最後までやり遂げて、うれしかったことがありますか (そう思う、どちらかといえばそう思う)	小	94.6	94.5	+0.1	94.5	94.4	94.6	94.6	94.1
	中	92.6	94.2	-1.6	93.2	92.6	92.0	91.8	90.8
自分には、よいところがあると思う (当てはまる、どちらかといえば当てはまる)	小	76.2	76.4	-0.2	76.2	76.5	75.6	73.1	73.3
	中	64.9	68.1	-3.2	65.5	64.6	66.1	61.9	61.0
将来の夢や目標をもっている (当てはまる、どちらかといえば当てはまる)	小	85.7	86.5	-0.8	85.9	87.5	86.2	87.0	86.1
	中	69.5	71.7	-2.2	70.7	72.4	72.3	70.5	70.9

規範意識に関して、平成26年度の調査結果と比べて、「学校の規則を守っていますか」「いじめはどんな理由があってもいけないことだと思いますか」の質問について、肯定的に答えた児童生徒の割合は増加しているが、「人の気持ちが分かる人間になりたいと思いますか」「人の役に立つ人間になりたいと思いますか」の質問について、肯定的に答えた児童生徒の割合は減少している。

全国との比較では、「いじめはどんな理由があってもいけないことだと思いますか」「人の役に立つ人間になりたいと思いますか」の質問について、肯定的に答えた児童生徒の割合が小学校で全国平均を上回っているが、中学校では下回っている。それ以外の規範意識に関する質問では、小・中学校とも全国平均を下回っている。

### ○生活習慣及び学習習慣

質問		奈良県	全国	差	県26	県25	県24	県22	県21
朝食を毎日食べていますか (している、どちらかといえばしている)	小	94.5	95.6	-1.1	95.0	95.5	95.2	95.0	95.0
	中	91.3	93.5	-2.2	92.1	92.2	92.0	91.3	90.4
毎日同じくらいの時刻に寝ていますか (している、どちらかといえばしている)	小	76.7	79.5	-2.8	77.0	76.7	73.1	73.0	71.5
	中	72.1	75.2	-3.1	71.6	70.5	69.2	65.9	64.6
普段、1日当たりどれくらいの時間、テレビゲーム、携帯式のゲーム、スマホを使ったゲームをしますか (1時間未満)	小	43.7	45.3	-1.6	43.2	46.0	51.0	52.3	51.2
	中	40.7	42.0	-1.3	42.3	50.6	55.7	58.0	58.9
普段、1日当たりどれくらいの時間、携帯電話やスマホで通話やメール、インターネットをしますか (1時間未満)	小	81.4	83.1	-1.7	83.3	87.7	77.0	82.3	81.5
	中	50.2	52.1	-1.9	49.8	50.0	55.0	65.8	68.0
自分で計画を立てて勉強をしていますか (している、どちらかといえばしている)	小	57.4	62.8	-5.4	57.3	55.0	54.9	54.8	50.9
	中	47.2	48.8	-1.6	44.9	42.6	40.6	38.4	36.4
学校の授業の復習をしていますか (している、どちらかといえばしている)	小	45.0	54.5	-9.5	46.2	44.4	45.6	41.5	39.9
	中	41.0	52.0	-11.0	40.8	36.8	33.9	31.8	29.4
普段(月～金曜日)、1日当たりどれくらいの時間、読書をしますか (30分以上)	小	36.3	37.7	-1.4	36.7	36.1	33.3	36.0	34.8
	中	26.2	30.6	-4.4	27.2	26.1	24.2	24.2	24.4
学校の授業時間以外に、普段(月～金曜日)、1日当たりどれくらいの時間、勉強をしますか (2時間以上)	小	33.4	25.7	+7.7	33.2	35.4	34.6	35.5	36.5
	中	50.3	35.7	+14.6	49.7	52.0	51.9	53.4	54.4
土曜日や日曜日など学校が休みの日に、1日当たりどれくらいの時間、勉強をしますか (2時間以上)	小	26.6	24.5	+2.1	25.8	28.0	27.6	26.8	27.7
	中	45.1	41.7	+3.4	44.5	45.7	44.6	44.2	45.6
学習塾(家庭教師を含む)で勉強をしていますか (通っていない)	小	44.9	52.7	-7.8	44.8	43.3	43.8	43.6	44.0
	中	26.5	38.9	-12.4	27.4	27.3	24.2	25.5	23.5

生活習慣に関して、「朝食を毎日食べていますか」の質問について、肯定的に答えた児童生徒の割合は、平成26年度の調査結果に比べて減少しており、全国平均を下回っている。

学習習慣に関して、「自分で計画を立てて勉強をしていますか」の質問について肯定的に答えた児童生徒の割合は、平成26年度の調査結果に比べて増加している。また、学校の授業時間以外に、普段(月～金曜日)、1日当たり2時間以上勉強をしている児童生徒の割合、土曜日や日曜日など学校が休みの日に、1日当たり2時間以上勉強をしている児童生徒の割合は、平成26年度の調査結果に比べて増加している。

全国との比較では、「自分で計画を立てて勉強をしていますか」の質問について、肯定的に答えた児童生徒の割合は全国平均を下回っている。特に、「学校の授業の復習をしていますか」の質問について、肯定的に答えた児童生徒の割合は、全国に比べ、小学校で9.5ポイント、中学校で11.0ポイント下回っている。

### ○地域との関わり及び社会に対する興味・関心

質問		奈良県	全国	差	県26	県25	県24	県22	県21
今住んでいる地域の行事に参加していますか (当てはまる、どちらかといえば当てはまる)	小	65.5	66.9	-1.4	66.6	63.2	60.0	56.0	57.4
	中	39.3	44.8	-5.5	39.5	37.2	31.5	27.7	30.8
地域や社会で起こっている問題や出来事に興味がありますか (当てはまる、どちらかといえば当てはまる)	小	60.8	63.9	-3.1	61.0	56.0			
	中	49.7	55.9	-6.2	51.4	47.6			
地域や社会をよくするために何をすべきかを考えることがありますか (当てはまる、どちらかといえば当てはまる)	小	41.9	44.8	-2.9	41.3	38.3			
	中	27.9	32.9	-5.0	28.0	23.3			
新聞を読んでいますか (ほぼ毎日、週に1～3回)	小	24.0	23.7	+0.3	27.3	31.6			
	中	18.0	18.8	-0.8	21.0	24.3			
テレビのニュース番組やインターネットのニュース番組を見ますか (よく見る、時々見る)	小	82.4	84.3	-1.9	82.1	81.9			
	中	81.1	83.9	-2.8	79.6	82.8			

地域との関わりに関して、「今住んでいる地域の行事に参加していますか」の質問について、肯定的に答えた児童生徒の割合は、平成26年度の調査結果に比べて減少しており、全国平均を下回っている。

社会に対する興味・関心に関して、「地域や社会で起こっている問題や出来事に関心がありますか」の質問について、肯定的に答えた児童生徒の割合は、平成26年度の調査結果に比べて減少しており、全国平均を下回っている。また、「テレビのニュース番組やインターネットのニュース番組を見ますか」の質問について、肯定的に答えた児童生徒の割合は、平成26年度の調査結果に比べて増加しているが、全国平均を下回っている。

## 学校質問紙調査の結果（抜粋）

### ○児童生徒

質問		奈良県	全国	差	県26	県25	県24	県22	県21
児童生徒は、熱意をもって勉強していると思いますか (そのとおりだと思う、どちらかといえばそう思う)	小	95.5	92.6	+2.9	91.1	94.1	94.6	89.5	95.3
	中	95.2	89.2	+6.0	90.8	94.4	89.4	89.1	90.9
児童生徒は、授業中の私語が少なく落ち着いていると思いますか (そのとおりだと思う、どちらかといえばそう思う)	小	90.6	90.2	+0.4	87.7	91.3	86.3	91.6	89.7
	中	93.2	93.3	-0.1	92.9	89.7	89.6	91.9	94.6
児童生徒は、礼儀正しいと思いますか (そのとおりだと思う、どちらかといえばそう思う)	小	87.6	88.4	-0.8	84.7	85.4	81.0	84.2	86.0
	中	87.5	91.1	-3.6	88.8	90.6	89.6	85.2	85.4

「児童生徒は、熱意をもって勉強していると思いますか」の質問について、「そのとおりだと思う」「どちらかといえばそう思う」と回答した学校の割合は、小・中学校とも平成26年度の調査結果に比べて増加し、小学校で2.9ポイント、中学校で6.0ポイント全国平均を上回っている。また、「児童生徒は授業中の私語が少なく落ち着いていると思いますか」の質問について、「そのとおりだと思う」「どちらかといえばそう思う」と回答した学校の割合は、小・中学校とも平成26年度の調査結果に比べて増加し、小学校では0.4ポイント全国平均を上回っている。

### ○教員研修

質問		奈良県	全国	差	県26	県25	県24	県22	県21
学校でテーマを決め、講師を招聘するなどの校内研修を行っていますか (よくしている、どちらかといえばしている)	小	99.5	93.3	+6.2	100	98.6	100	96.9	98.1
	中	88.5	85.8	+2.7	90.9	94.3	80.6	79.6	82.7
模擬授業や事例研究など、実践的な研修を行っていますか (よくしている、どちらかといえばしている)	小	95.0	95.5	-0.5	96.6	96.2	95.6	95.8	92.1
	中	76.9	87.5	-10.6	78.6	83.1	74.3	58.1	61.8
授業研究を伴う校内研修を前年度、何回実施しましたか (3回以上)	小	92.5	97.7	-5.2	96.1	90.7	88.5	87.3	91.0
	中	78.8	90.4	-11.6	71.3	82.1	74.3	63.4	56.3

学校でテーマを決め、講師を招聘するなどの校内研修は、小学校ではほぼすべての学校で行っており、6.2ポイント、中学校で2.7ポイント全国平均を上回っている。

授業研究を伴う校内研修の実施状況は、中学校では平成26年度の調査結果と比べて増加しているものの、小学校で5.2ポイント、中学校で11.6ポイント全国平均を下回っている。