



奈良県感染症情報

平成 29 年 第 5 週(1 月 30 日～ 2 月 5 日)

奈良県感染症情報センター(奈良県保健研究センター)

<http://www.pref.nara.jp/27874.htm> TEL:0744-47-3183

インフルエンザ警報発令中です!

今週の概要

- 病原体(ウイルス)検出情報(平成 29 年 1 月)
- 平成 29 年 1 月報(月単位報告対象疾患(性感染症・薬剤耐性菌感染症)の状況)

◆ 定点把握感染症報告状況(定点当たり患者報告数の上位5疾患) ◆

順位	疾患名	奈良県			北部	中部	南部
		定点当たり	(前週)	増減			
1	インフルエンザ	35.43	(33.00)	↑	↑	↑	↑↑
2	感染性胃腸炎	3.24	(3.18)	→	→	→	→
3	流行性耳下腺炎	1.41	(0.68)	↗	↑	↗	↓
4	A群溶連菌咽頭炎	1.29	(1.21)	→	↗	→	↑
5	RSウイルス感染症	1.00	(0.79)	→	↘	↗	↓

発生状況: **大流行** **流行** **やや流行** **少し流行** **散発** (疾患毎に、基準値を定めています。)
 増減: 過去5週間平均数と比べたときの変化 **↑↑急増**、**↑増加**、**↗やや増加**、**→横ばい**、**↘やや減少**、**↓減少**

◆ 県内概況 ◆

インフルエンザ警報発令中 インフルエンザの報告は、今週も増加しています。小学生以上の年齢で流行を拡大させていますが、年齢の小さい子どもにも流行が広がっています。また、県内で今シーズン初めての B 型インフルエンザを検出しました。B 型は軽症で済むこともあるとされており、医療機関への受診が遅れてしまうことがあります。体調の異変を感じたときには早めの受診を心がけてください。予防法のひとつである手洗いは、石けんを用いた二度洗いが効果的です。

人は免疫力が弱っていると、感染症に感染しやすく、感染したときに症状が重くなるおそれがあります。十分な睡眠とバランスのとれた食事を心がけ、免疫力を高めるようにしましょう。

◆ 病原体(ウイルス)検出情報(平成 29 年 1 月) ◆

* ウイルス分離同定日での集計結果

検出病原体	北部	中部	南部	その他	臨床診断名
インフルエンザ AH1pdm09		1			インフルエンザ(1)
インフルエンザ AH3	8	5	1		インフルエンザ(13)、上気道炎(1)
RS		3			喘息性気管支炎(2)、急性上気道炎(1)
コクサッキーA 2		1			上気道炎(1)
コクサッキーA 6	1				発疹症(1)
コクサッキーA 9	1				特発性血小板減少性紫斑病(1)
エコー		1			気管支炎(1)
エコー		1			感染性胃腸炎(1)
エコー	1	1			発疹性疾患(1)、感染性胃腸炎(1)
ライノ A	1	1			不明熱(1)、上気道炎(1)
ライノ B	1	1			手足口病(1)、無菌性髄膜炎(1)
アデノ	1				感染性胃腸炎(1)
アデノ	2				感染性胃腸炎(2)
ノロ GII		4			感染性胃腸炎(4)

❖ 定点把握感染症報告状況 ❖

平成 29 年 第 5 週 1 月 30 日 ~ 5 日

保健所別報告数	奈良県		北部		中部		南部	
	奈良市	郡山	中和(東)	中和(西)	内吉野	吉野		
インフルエンザ定点数	54	14	14	11	10	2	3	
インフルエンザ	1913 (35.43)	429 (30.64)	560 (40.00)	311 (28.27)	474 (47.40)	67 (33.50)	72 (24.00)	
小児科定点数	34	9	9	7	6	1	2	
RSウイルス感染症	34 (1.00)	2 (0.22)	4 (0.44)	6 (0.86)	22 (3.67)			
咽頭結膜熱	20 (0.59)	2 (0.22)		15 (2.14)	3 (0.50)			
A群溶連菌咽頭炎	44 (1.29)	5 (0.56)	8 (0.89)		26 (4.33)		5 (2.50)	
感染性胃腸炎	110 (3.24)	20 (2.22)	27 (3.00)	16 (2.29)	39 (6.50)	2 (2.00)	6 (3.00)	
水痘	6 (0.18)	2 (0.22)	1 (0.11)	2 (0.29)	1 (0.17)			
手足口病	7 (0.21)	5 (0.56)	1 (0.11)		1 (0.17)			
伝染性紅斑								
突発性発しん	12 (0.35)	4 (0.44)	1 (0.11)	4 (0.57)	3 (0.50)			
百日咳								
ヘルパンギーナ								
流行性耳下腺炎	48 (1.41)	12 (1.33)	15 (1.67)	13 (1.86)	7 (1.17)		1 (0.50)	
眼科定点数	10	3	3	2	2	0	0	
急性出血性結膜炎								
流行性角結膜炎	2 (0.20)	1 (0.33)			1 (0.50)			
基幹定点数	6	1	2	1	1	0	1	
細菌性髄膜炎								
無菌性髄膜炎								
マイコプラズマ肺炎	1 (0.17)	1 (1.00)						
クラミジア肺炎								
感染性胃腸炎 (ロタウイルス)	1 (0.17)				1 (1.00)			

❖ 全数把握感染症報告状況 ❖ ()は保健所別内訳

1類感染症	
2類感染症	結核9件(奈良市5、郡山1、中和3)
3類感染症	
4類感染症	
5類感染症	カルバペネム耐性腸内細菌科細菌感染症1件(郡山1) 梅毒1件(奈良市1) 急性脳炎(郡山1)

❖ 第5週のトピックス ❖

◆インドネシアから帰国した麻しん患者の発生について(広島県)
<http://www.pref.hiroshima.lg.jp/site/hcdc/masin.html>

◆薬剤耐性(AMR)対策について
<http://www.mhlw.go.jp/stf/seisakunitsuite/bunva/0000120172.html>

※平成27年2月16日より桜井保健所と葛城保健所は統合され中和保健所となりました。
旧桜井保健所分は中和(東)、旧葛城保健所分は中和(西)として集計しています。

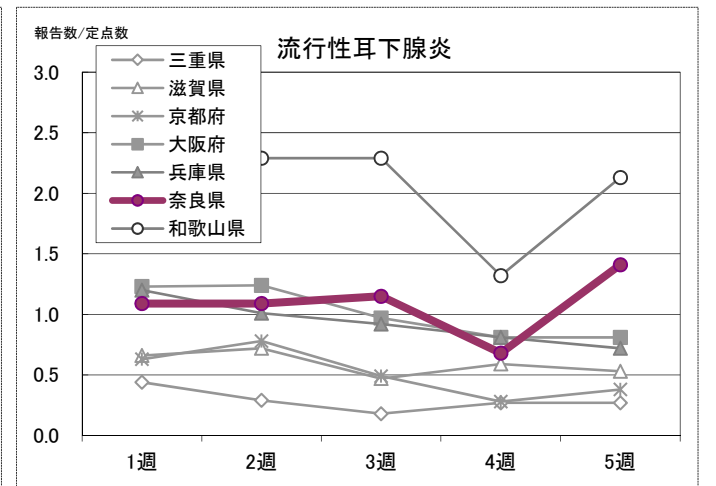
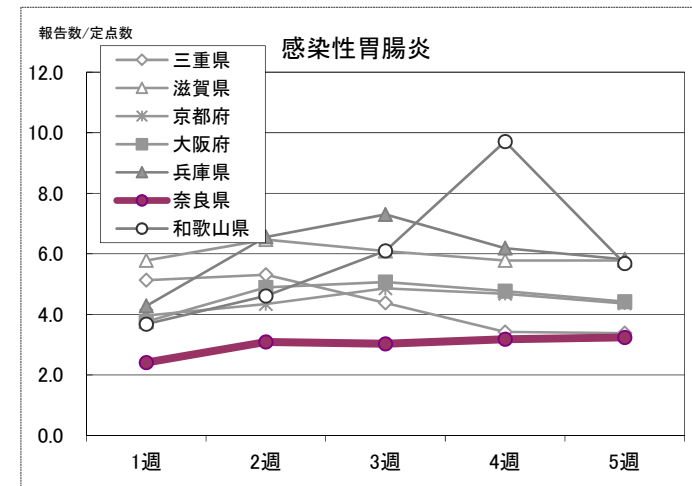
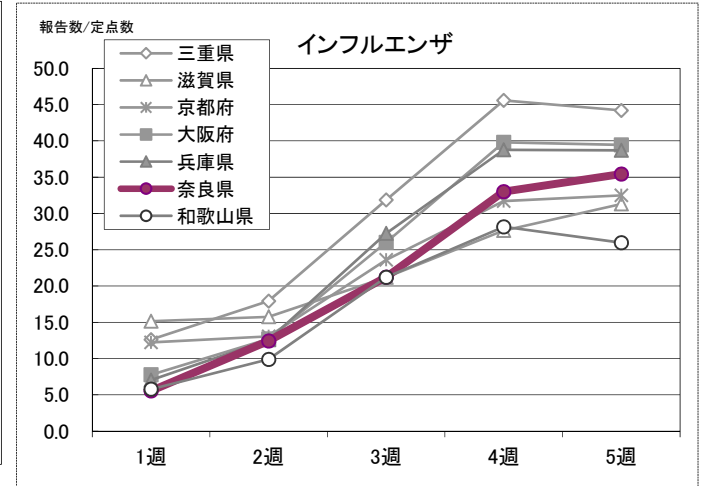
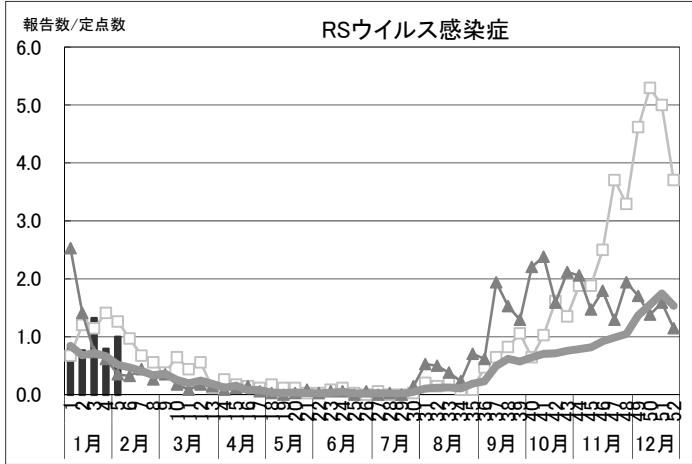
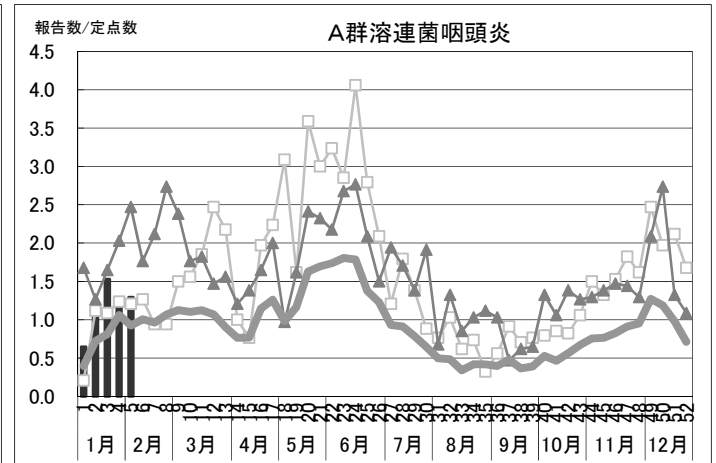
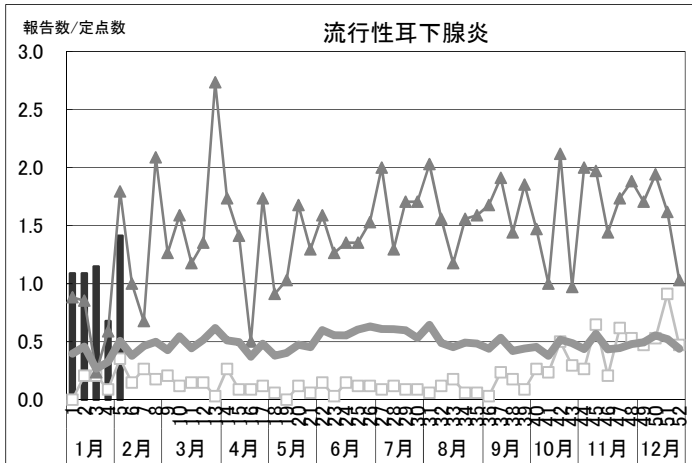
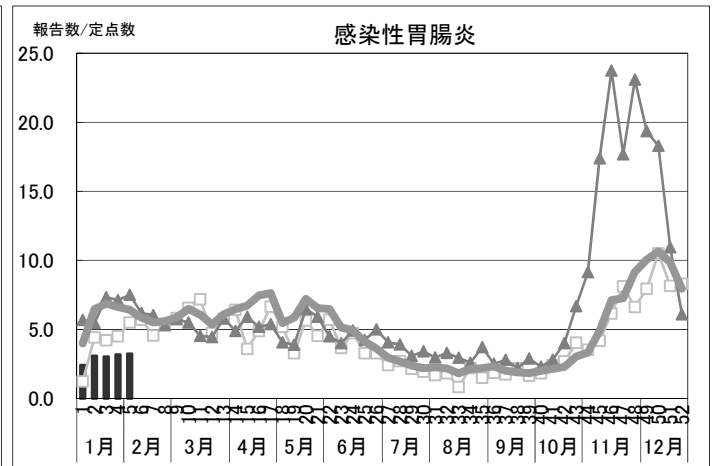
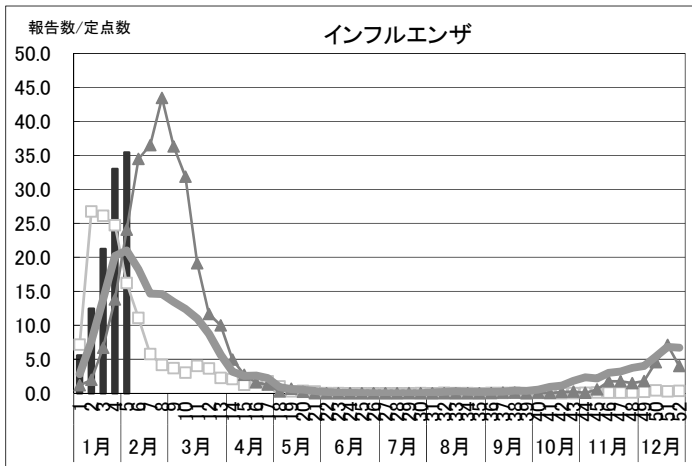
上段 : 報告数
(下段) : 定点当たり報告数 報告数÷定点数

年齢別報告数

年齢区分	年齢	0-5M	6-11M	1歳	2	3	4	5	6	7	8	9	10-14	15-19	20-29	30-39	40-49	50-59	60-69	70-79	80-	合計	累計
インフルエンザ	男	1	11	34	42	36	47	59	72	61	56	41	216	56	31	32	46	50	28	31	5	955	3000
	女	2	4	35	31	35	39	45	50	50	54	43	177	68	41	78	70	57	49	19	11	958	2811
RSウイルス感染症	男	1	3	2	4	3	1		2	1												17	86
	女	1	5	6	5																		17
咽頭結膜熱	男		1	4			3	2	2													12	24
	女			3	2	2	1															8	33
A群溶連菌咽頭炎	男			1	3	4	2	5	1				3	1	1							21	97
	女			1	1	2	1	4	1	1	2	4	3	1	2							23	98
感染性胃腸炎	男			3	5	4	8	3	2	8	5	1	11	4	11							65	286
	女		1	5	3	5	5	2	1		4	1	5	1	12							45	222
水痘	男						2	1			1		1									2	17
	女										1											4	25
手足口病	男						1					1										2	13
	女			4						1												5	15
伝染性紅斑	男																						2
	女																						3
突発性発しん	男		1	4																		5	29
	女		3	4																		7	41
百日咳	男																						
	女																						
ヘルパンギーナ	男																						2
	女																						1
流行性耳下腺炎	男			2		3	5	6	6	3	1		3									29	92
	女				1	4	2	3	2	3	2	1	1									19	92
急性出血性結膜炎	男																						
	女																						1
流行性角結膜炎	男																						1
	女																1						1
細菌性髄膜炎	男																						1
	女																						4
無菌性髄膜炎	男																						
	女																						
マイコプラズマ肺炎	男			1																		1	8
	女																						10
クラミジア肺炎	男																						
	女																						
感染性胃腸炎 (ロタウイルス)	男		1																			1	2
	女																						

❖ 注目疾患の動向 ❖ 全て定点当たり報告数

■ H29 ▲ H28 □ H27 〰 過去10年平均



❖ 定点把握感染症報告状況 ❖

平成 29 年 1 月

上段：報告数

(下段)：定点当たり報告数 報告数÷定点数

累計は、2017年1月からの累計

性感染症定点数	奈良県		北部		中部		南部		年齢	報告数													合計	累計		
	奈良市	郡山	中和(東)	中和(西)	内吉野	吉野	0歳	1-4		5-9	10-14	15-19	20-24	25-29	30-34	35-39	40-44	45-49	50-54	55-59	60-64	65-69			70-	
性器クラミジア感染症	14 (1.27)	4 (1.33)	4 (1.33)		6 (2.00)	男							2	1	1							5	5	
							女								5	3	1							9	9	
性器ヘルペス						...	男																			
						...	女																			
尖圭コンジローマ	6 (0.55)	3 (1.00)	1 (0.33)		2 (0.67)	...	男							1									1	1		
						...	女							1	3	1								5	5	
淋菌感染症	6 (0.55)	1 (0.33)	3 (1.00)	1 (0.50)	1 (0.33)	...	男							2	2	1							6	6		
						...	女														1					
基幹定点数	6	1	2	1	1	0	1	年齢	0歳	1-4	5-9	10-14	15-19	20-24	25-29	30-34	35-39	40-44	45-49	50-54	55-59	60-64	65-69	70-	合計	累計
メチシリン耐性黄色ブドウ球菌感染症	40 (6.67)	16 (16.00)	7 (3.50)	12 (12.00)	5 (5.00)	...	男	2	2															27	27	
						...	女							1	1									9	13	
ペニシリン耐性肺炎球菌感染症	5 (0.83)		5 (2.50)			...	男			1														3	5	
						...	女																			
薬剤耐性緑膿菌感染症						...	男																			
						...	女																			

❖ 対象疾患の動向 ❖ 全て報告数

■ H29 ▲ H28 □ H27

