

「域外交易力の強化」「域内経済循環力の強化」「バランスのよい産業構造の実現」の観点から、  
リーディング3分野・チャレンジ9分野の「産業興し」を推進

## (1) 売り込み(国内外への販路開拓)

### ① 奈良県産業政策の推進 H28予算: 2百万円

- ☆リーディング3分野、チャレンジ6分野の「産業興し」に向けた取組を実施
- 産業興しプロジェクトチームの運営、県内企業の動向把握等



### ② 新 海外展開促進体制強化 H28予算: 4百万円

- JETRO地方事務所の誘致の検討
- 県内企業の海外展開の状況、海外進出動向及び今後の展望等について調査



### ③ 海外販路拡大支援 H28予算: 22百万円



- 県内企業単独による海外販路開拓を支援
- ニューヨークで開催される展示会への出展を支援
- 海外進出促進支援セミナーの開催等

### ④ 新 SPA (製造小売) モデル構築 H28予算: 10百万円

- 本県に適したSPAモデルを構築(専門家のアドバイスを踏まえた商品開発を行い、首都圏において出店機会を提供)



## (3) 人材育成

### ⑧ 新 後継者確保の推進 H28予算: 4百万円

- ☆後継者不足に悩む県内事業者の円滑な事業承継を推進

- 後継者不足の県内企業について実態調査を行い、データベース化
- 求職情報を活用し、後継候補者を発掘



後継候補者のマッチング

### ⑩ 新 高等技術専門校の訓練コースの充実 H28予算: 10百万円

- ☆高等技術専門校に民間のノウハウを活用した訓練コースを新設

- 在職者向けの新たな訓練コース設置
- 既存訓練内容の充実
- 公共職業訓練ニーズ調査の実施



### ⑨ 新 空き店舗発生未然防止・解消支援 H28予算: 7百万円



- 実力のある事業者を育成する「商人塾」の開催
- 塾生による空き店舗を活用した「実践店舗」の運営

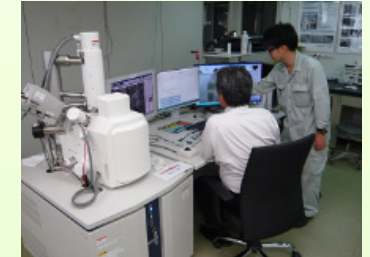
※写真・イラスト等は全てイメージです。

## (2) 研究開発

### ⑤ 新 産業振興総合センター中期研究開発方針の推進 H28予算: 33百万円

- ☆グローバルニッチトップ企業及び新産業分野の創出と育成を目指した研究開発の推進

- 高機能食品・薄膜等の研究



### ⑥ 新 IoTによるデータ活用の推進 H28予算: 22百万円



- IoTを活用した観光消費促進アプリの開発・実証

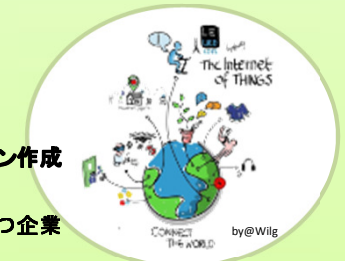
- IoTを活用した地域ソリューション等の検討を行う研究会の開催

### ⑦ 新 IoT活用ビジネスプランの促進 H28予算: 2百万円

- ☆IoTを活用した県内企業の事業合理化・効率化・付加価値化を支援

- IoTを活用したビジネスプラン作成セミナーの開催

- IoTの活用に関心を持つ企業への専門家による個別支援



〈問い合わせ先〉

- ①②産業・雇用振興部 産業政策課 奈良(内線3582)
- ③④⑦⑧⑨産業・雇用振興部 産業振興総合センター 樹井(0742-33-0817)
- ⑤⑥産業・雇用振興部 産業振興総合センター 浅野(0742-33-0817)
- ⑩産業・雇用振興部 雇用労政課 坂口(内線3571)

## (4) 起業支援

### ⑪ 起業家創出の促進

H28予算: 5百万円

★全国から広くビジネスプランを募集。  
潜在的な起業家を掘り起こし、  
県内での創業に向けた機運を醸成

▶ ビジコン奈良2017の開催

- ◆ ベンチャー部門
- ◆ まほろば部門
- ◆ Under-22部門



### ⑫ 新 女性起業家・経営者の活躍促進

H28予算: 11百万円

★女性翻訳者の活躍を支援

▶ 観光パンフレット等の翻訳の機会を提供

★女性起業家・経営者の経営スキル等を向上



▶ 課題解決型・業種別等セミナーの開催

▶ 女性起業家同士のネットワークづくりの支援

▶ インターネットやFacebookにより女性起業家の好事例等を情報発信

### ⑬ 制度融資

H28予算: 297百万円

★女性・新 若者の起業・創業を資金面からサポート

▶ 無利子・無保証料資金の融資対象者に30歳未満の若者を追加

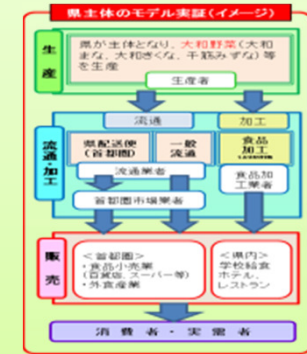


融資期間: 7年  
融資限度額: 1,500万円  
※同額の自己資金が必要  
資金使途: 設備・運転  
利子・保証料: 本人負担なし

### ⑭ 新 縦型事業協同組合モデルの実証

H28予算: 40百万円

★生産、流通、加工、販売を連結する縦型事業協同組合のモデルとするため、大和野菜の生産拡大や首都圏配送に対する支援、加工品の製造・販売等を連携して実施



## (5) 地域の資源を活用したまちづくり

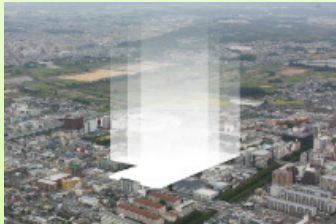
### ⑮ ホテルを核とした賑わいと交流の拠点整備

H28予算: 269百万円  
(債務負担: 22,086百万円)

★ホテル事業者、NHK、コンベンション施設等整備運営事業者と共に、2020年の「まちびらき」を目指し、連携して取組推進

▶ コンベンション施設等の整備、新 PFI事業のモニタリングを実施

▶ 埋蔵文化財発掘調査、プロジェクト事業用地の整備等を実施



### ⑯ 中南和振興のための産業集積地形成

H28予算: 76百万円  
(債務負担: 1,480百万円)



▶ 産業振興と雇用機会の創出のため、中南和地域に産業集積地を形成

## (6) 企業誘致

### ⑰ 企業立地促進補助

H28予算: 900百万円(債務負担: 3,200百万円)

▶ 新 県外からの本社機能の移転、県内本社機能の拡充にかかる補助メニュー新設(固定資産投資額の10%)

▶ 新 県内工場等(製造業)の機能強化に対する補助率拡大(機能強化経費の⑦5%→⑩10%)



北宇智工業団地

### ⑱ 工業ゾーン創出プロジェクト

H28予算: 39百万円

▶ 京奈和自動車道・西名阪自動車道周辺に工業ゾーンを創出(予定地調査・市町村との協議・民間企業の事例収集等)



企業立地の魅力が富まる郡山下ツ道ジャンクション

### ⑲ 新 なら農地有効活用モデルの確立

H28予算: 40百万円

▶ 農地の流動化が進みにくいエリアにおいて、県自らが耕作放棄地を取得し、意欲ある農業の担い手に貸し出すなど、農地活用を促進するモデルを確立



〈問い合わせ先〉

⑪ 産業・雇用振興部 産業振興総合センター 樹井(0742-33-0817)

⑫ こども・女性局 女性支援課 幡(内線3356)

⑬ 産業・雇用振興部 地域産業課 米田(内線3513)

⑭ 農林部 マーケティング課 小嶋(内線3818)

⑭ 農林部 農業水産振興課 田中(内線3843)

⑮ 産業・雇用振興部 企業立地推進課 三浦(内線3587)

⑯ ⑰ ⑱ 産業・雇用振興部 企業立地推進課 大内(内線3585)

⑲ 農林部 担い手・農地マネジメント課 森本(内線4021)

※写真・イラスト等は注釈があるものを除き全てイメージです。



奈良県にゆかりの深い“漢方”について、生薬の生産拡大、関連商品・サービスの創出等に総合的に取り組みます。

## 地方創生・南部東部地域を中心とした地域の活性化

### 漢方の産業化

#### 産業化のための課題

産地育成

生薬原料の  
ブランド化

流通機能の  
強化

漢方関連製品  
の開発

漢方関連市場  
の拡大

県民への  
普及

#### ステージ1 (生薬の生産拡大)

**Point!** 事業化推進の為に良質な原料の安定供給を目指す

- ① **新** 宇陀薬草研究基盤の整備
  - ・宇陀地域の気候・土壌条件に適した薬草研究
- ② **新** 薬用作物の生産拡大に向けた安定多収技術の開発(公募申請予定)
  - ・薬用作物の国内生産拡大に向けた技術の開発(委託プロジェクト研究)
  - ・薬用作物等地域特産作物向け防除体系の確立推進
- ③ 薬用作物安定供給の研究
  - ・優良品種の育成
  - ・省力・安定生産技術の開発
  - ・生薬以外への利用に向けた生産技術の開発
- ④ 薬用作物の生産振興
  - ・市町村等の取組に対する支援
  - ・栽培技術指導及び経営分析

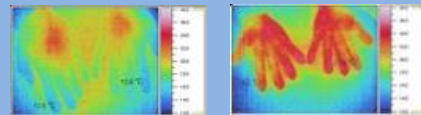


大和トウキ

#### ステージ2 (漢方薬等の製造)

**Point!** 事業化推進の為に商品化支援

- ⑤ 生薬製剤の共同開発
  - ・ **新** ウキ単味製剤の規格試験法開発
- ⑥ 川上・川下のマッチング推進
  - ・漢方のメッカ推進協議会、検討会の開催
  - ・ **新** 東京、大阪での漢方関連商品の展示・販売支援
- ⑦ 漢方関連食品の製品化に向けた研究
  - ・医薬品以外の部位を利用した食品等の開発
  - ・ **新** 機能性表示食品申請に利用するための調査を委託



手掌 飲食前 トウキ薬0.2%スムージー 飲食15分後

#### ステージ3 (漢方薬等の研究・臨床)

**Point!** 事業化推進の為に技術支援

- ⑧ **新** 国産生薬の使用促進支援
    - ・国産生薬の品質評価方法の構築
    - ・中国産と国産の成分比較
    - ・加工方法による成分比較
- オンジ

ケイヒ
- ⑨ 大和の生薬の薬効研究
    - ・トウキ根の指標成分の確立
    - ・トウキ根及びエキスを分析し、有効性を確認

大和漢方医学薬学センター  
(県立医科大学)  
・漢方外来、漢方講座、セミナー開催、  
研究の学内公募

#### ステージ4 (漢方の普及)

**Point!** 「奈良のくすり」の認知度向上支援

- ⑩ **新** 「奈良のくすり」のインバウンド消費の拡大
    - ・「奈良のくすり」等の海外消費者PR
    - ・「奈良のくすり」良いもの情報発信
  - ⑪ **新** 漢方・生薬体験型PRの実施
    - ・森野藤助没後250年記念講演会の開催
- 森野旧薬園(宇陀市)
- ⑫ 漢方のメッカプロモーションの推進 **新**
    - ・大和トウキの総合PRサイトの開設

〈問い合わせ先〉  
産業・雇用振興部 産業政策課 三橋  
(3581)

働く意欲を持つすべての人々が、希望する働き方が可能となるしごと環境の実現を目指します！

## (1)雇用のマッチング支援

### ①新 働き方の改善

H28予算:2百万円

- 働き方改善の意識啓発などによる働きやすい職場づくりを推進
  - 働き方改善シンポジウムの開催
  - 働き方改善セミナーの開催
  - 推進協議会の開催 など



### ②県内就労あっせん・起業支援

H28予算:36百万円

- 県内中小企業の人材確保及び起業支援を実施

県内就労あっせん・起業支援センター



## (2)若者の就労支援

### ③新 若年者処遇改善の促進

H28予算:6百万円

- 職場定着率の向上など、雇用の安定化を促進
  - 県内事業所に個別コンサルティング(相談会)を実施



### ④U・I・Jターン就職促進

H28予算:11百万円

- 首都圏等からのU・I・Jターンによる県内就職を促進
  - 奈良県ふるさと人材相談窓口(東京)
  - 奈良しごとセンターUIJターン相談窓口(奈良)



### ⑤新 奈良で働く魅力情報発信

H28:予算:10百万円

- 奈良で働く魅力の情報発信によるU・I・Jターン就職を促進
  - 県内企業紹介冊子の作製
  - プロモーションビデオの制作
  - 東京で県内企業説明会の開催 など



## (3)女性の就労支援

### ⑥新 女性翻訳者の活躍支援

H28予算:8百万円

- 女性翻訳者の活躍を支援
  - 観光パンフレット等の翻訳
  - 翻訳スキルの上向



### ⑦新 女性起業家・経営者の活躍促進

H28予算:3百万円

- 女性起業家・経営者の経営スキル等を向上
  - 問題解決型セミナー等の開催
  - ネットワークづくりの支援
  - インターネットやFacebookを活用した女性起業家の好事例等情報発信



## (4)障害者・高齢者の就労支援

### ⑧新 障害者就労拡大事業所への支援

H28予算:25百万円

- 障害者を雇用する事業所の雇用拡大に向けた取組を支援



補助率2/3  
(上限500万/年)

1事業所あたり5人/年の雇用創出

### ⑨新 特例子会社設立・運営の支援

H28予算:14百万円

- 特例子会社(障害者の雇用に特別の配慮をした子会社)の設立・運営を支援
  - 設立に向けた調査・研究
  - 設立・運営に係る支援
  - 企業向けセミナーの開催



### ⑩新 高齢者インターンシップ・就業の拡大

H28予算:4百万円

- 働く意欲のある高齢者の再就業を促進
  - 人材不足分野の企業でインターンシップを実施 など



〈問い合わせ先〉

①産業・雇用振興部 雇用労政課 城家(3573)

②④⑤⑩産業・雇用振興部 雇用労政課 國石(3572)

③産業・雇用振興部 雇用労政課 坂口(3571)

⑥⑦子ども・女性局 女性支援課 幡(内線3356)

⑧⑨健康福祉部 障害福祉課 東川(内線2832)

※写真・イラストは全てイメージです。

# 観光振興施策の推進

H28: 1,252百万円 (H27: 1,124百万円)

滞在・周遊型観光への転換を図り、通年で宿泊観光客を増やし、観光消費の増加に繋げるため、奈良の魅力の創造と情報発信、旅行商品の開発、国内外からの一層の誘客に取り組みます。

## おもてなし環境の整備 H28予算: 417百万円

- ① **新** 奈良県観光サービス改善委員会の設置
- ② 奈良県外国人観光客交流館の運営
- ③ 外国人観光客おもてなしプロジェクトの推進
- ④ 外国人観光客向け観光情報ツールの作成
- ⑤ **新** 高等技術専門校の訓練コース充実  
(宿泊業等従事者向け職業訓練の実施)



## 旅行商品の開発等 H28予算: 81百万円

- ⑥ **新** 奈良県ビジターズビューローの活動強化
- ⑦ 団体旅行誘致の促進
- ⑧ 修学旅行誘致の促進
- ⑨ **新** 近鉄と連携した奥大和の魅力発信
- ⑩ 外国人観光客誘致戦略新市場開拓キャンペーンの展開  
(旅行商談会の開催・着地コーディネーターの設置)



## イベントの充実 H28予算: 360百万円

- ⑪ ムジークフェストなら2016の開催(6月)
- ⑫ 奈良県大芸術祭の開催(9~11月)
- ⑬ 宿泊観光客の増加に向けた冬期イベントの展開(2月)
- ⑭ やまと花ごよみの開催(10月)



## プロモーションの展開 H28予算: 394百万円

- ⑮ **新** 地域観光マーケティングの推進
- ⑯ 奈良県観光キャンペーンの推進
- ⑰ 外国人観光客誘致戦略新市場開拓キャンペーンの展開  
(海外へのプロモーション強化)
- ⑱ 首都圏情報発信プロジェクトの推進



(問い合わせ先)

- |                        |                       |                 |                 |
|------------------------|-----------------------|-----------------|-----------------|
| ⑨ 地域振興部移住・交流推進室        | 中川室長補佐 (0744-48-3016) | ⑥~⑧ 観光局観光産業課    | 栗田課長補佐 (内線2586) |
| ⑪~⑫ 文化振興課              | 山中課長補佐 (内線2152)       | ⑤ 産業雇用振興部雇用労政課  | 坂口課長補佐 (内線3571) |
| ①~④⑩⑬⑮~⑱ 観光局観光プロモーション課 | 松下課長補佐 (内線2581)       | ⑭ まちづくり推進局公園緑地課 | 山田主幹 (内線4327)   |