

● 印のある問合せ先の所在地は、**奈良県庁 〒630-8501 奈良市登大路町30番地**です。

● 問 県医師・看護師確保対策室  
 ☎ 0742-27-8644  
 www.pref.nara.jp/20134.htm

**地域医療ワークショップ**  
 時 8月20日(土)・21日(日)  
 所 野迫川村国民健康保険診療所他  
 野迫川村で地域医療を考えるイベントを開催します！医学学生・看護学生の皆さん、講演会やワークショップに参加して、地域医療について一緒に考えましょう！  
 【対象】地域医療に興味のある医学生・看護学生・臨床研修医・看護師1～2年目(学生は参加費無料)  
 申 8/15までに左記HPで。  
 問 県医師・看護師確保対策室  
 ☎ 0742-27-8644  
 www.pref.nara.jp/20134.htm

**学ぶ**

● 問 県安全・安心まちづくり推進課  
 ☎ 0742-27-8576  
 www.pref.nara.jp/6448.htm

**自主防犯・防災リーダー研修**  
 時 10月2日(日)・16日(日)・11月27日(日)  
 終日※全3日間の受講が必要です。  
 所 奈良女子大学(奈良市)  
 防犯・防災のリーダーとして地域で活動するための知識を学べます。修了者のうち希望者は防災士試験(有料)を受験できます。  
 【対象】県内在住で市町村と連携して活動できる人。(過去に受講済の人は不可)  
 300人(抽選)。  
 申 郵送か持参で申込書を左記へ。8/22消印有効。申込書は左記HPから入手可能。  
 問 県安全・安心まちづくり推進課  
 ☎ 0742-27-8576  
 www.pref.nara.jp/6448.htm

**学ぶ**

**インフォなら**  
 試験や募集など暮らしに役立つ情報をご紹介します!

**県民お役立ち情報コーナー**  
 各種パンフレットなどを配置しています

- 県庁屋上ギャラリー(奈良市)
- 県立図書情報館(奈良市)★
- 県産業会館(大和高田市)★
- 市町村会館(橿原市)
- 橿原総合庁舎(橿原市)★
- 吉野町中央公民館(吉野町)★

★印のある場所および県庁舎屋上階には、専用紙で県政に関してのご意見・ご提案をお寄せいただく「県政ポスト」も配置しています。

**奈良県の推計人口(平成28年6月1日現在)**

**総数1,359,407人** 男性:641,086人  
 (対前月-516人) 女性:718,321人

**奈良県パブリックコメント**  
 県の基本的な計画策定や施策推進に関して、県民の皆さんから幅広いご意見を募集しています。  
 詳しくは、県政情報センターや県民お役立ち情報コーナー(屋上ギャラリー、市町村会館を除く)に備え付け、県HPにも掲載しています。

FAX番号の記載がない場合は、県広報広聴課で取り次ぎます。FAX 0742-22-6904

● 問 なら食と農の魅力創造国際大学校  
 アグリマネジメント学科  
 〒634-0813 橿原市四条町88  
 ☎ 0744-47-3430

**農業機械安全使用研修**  
 時 9月6日(火)(小型トラクター)・9月13日(火)(耕うん機)・9月20日(火)(刈払機)各日8時50分～12時  
 農機に不慣れた農業者等を対象として、小型トラクター、耕うん機、刈払機の安全な操作法と基礎的な整備点検法を学ぶ。  
 定員各10人(抽選)。受講料各350円。  
 所 池之内校舎(桜井市)  
 ※9月に橿原校舎から池之内新校舎に移転します。  
 申 往復はがきに住所・氏名・電話番号・受講希望コース(小型トラクター・耕うん機・刈払機・複数選択可)を記入し、左記へ郵送。8/16消印有効。  
 問 なら食と農の魅力創造国際大学校  
 アグリマネジメント学科  
 〒634-0813 橿原市四条町88  
 ☎ 0744-47-3430

**学ぶ**

**就職応援フェア企業合同説明会**  
 時 8月26日(金)11時～16時  
 所 県文化会館(奈良市)  
 県内の注目企業が多数参加予定。就職希望者に対して会社概要や求人内容等を説明する「企業合同説明会」を開催します。就活セミナー、キャリアアカウンセリング、無料職業紹介所の面談もできます。  
 【対象】おおむね35歳未満の一般求職者および平成29年3月大学等卒業予定者  
 問 ならシヨブカフェ  
 (株式会社アジア・ユナイテッド・コンピュータイング)  
 ☎ 0742-23-4556  
 ☎ 0742-23-5556  
 FAX 0742-23-5556

● 所 県視覚障害者福祉センター  
 〒634-0061  
 橿原市大久保町320-11  
 ☎ 0744-29-0123  
 FAX 0744-29-0127

**点訳ボランティア養成講習会**  
 時 10月～来年3月まで(年末年始を除く)木曜午前中開催(全20回)  
 視覚障害者用点訳図書の製作ボランティアを養成する講座。教材費自己負担。事前選考会(9/8)あり。20人程度。  
 申 ハガキに講習会名・郵便番号・住所・氏名(ふりがな)・電話番号・職業を明記し左記へ。8/31必着。  
 所 県視覚障害者福祉センター  
 〒634-0061  
 橿原市大久保町320-11  
 ☎ 0744-29-0123  
 FAX 0744-29-0127

**学ぶ**

**知って納得!学んで安心! 家族のための奈良認知症介護教室**  
 時 9月16日(金)・10月14日(金)・11月18日(金)・12月16日(金)・1月13日(金)・2月17日(金)いずれも13時30分～15時30分  
 ※全6日間の受講が必要です。  
 所 奈良県社会福祉総合センター(橿原市)  
 認知症に関する知識・介護方法の習得、仲間づくり、相談の場を提供。意見交換会や医師による講義、介護体験談など。2/17のみ茶菓子代300円が必要。  
 申 左記HPで申込用紙を入手し、氏名・年齢・住所など必要事項を明記のうえ、郵送かFAXで左記へ。8/31必着。  
 問 認知症のひとと家族の会奈良県支部  
 〒631-0045  
 奈良市千代ヶ丘2-3-1  
 ☎ FAX 0742-41-1026  
 www.pref.nara.jp/item/162571.htm

## ならジョブカフェ 就活セミナー(9月)



時 ①9月1日(木)

「実践に役立つ!面接トレーニング!」

②9月8日(木)

「身につけよう!ビジネススマナー」

③9月14日(水)

「体感しよう!集団面接」

④9月28日(水)

「就職面接で試される、「コミュニケーション」

①〜④すべて13時30分〜16時30分

所 ならジョブカフェ(奈良市)

①面接でのチェックポイントを学ぶ②就活に役立つビジネススマナーを身につける③面接シミュレーション④面接官に好印象を与える聞き方・話し方など、就職活動のコツを学ぶ。

【対象】就職活動中の学生やおおむね35歳未満の求職者(40代前半までの不安定就労者を含む)

申 8/10から各セミナー前日まで、電話かFAXで、セミナー名・開催日・氏名(ふりがな)・居住地の市町村名・電話番号・年齢・性別を左記へ。各10人程度(先着)。

問 ならジョブカフェ

☎07422・23・57730

FAX 07422・23・57757

☎www.pref.nara.jp/item/63392.htm



## ビジネスインキュベーター入居者

起業をめざす人、または創業後間もない人を支援するため、安価に賃貸オフィススペース(24時間利用可)を提供します。

## 【施設】

①奈良県中小企業会館創業支援室 2室 (奈良市)

②奈良県産業会館創業支援室 11室 (大和高田市)

## 【要件】

①新たな分野への進出または創業後3年を経過していない人

②新たな分野への進出または創業後10年を経過していない人

【入居期間】最長3年まで更新可能

【賃料(月額)】

①1年目(12,340円(24㎡)〜16,970円(33㎡))

②1年目(8,220円(16㎡)〜28,250円(55㎡))

【入居選考】審査会でビジネスプランの審査を実施。

申 8/31までに所定の申込書を郵送か持参で左記へ。

問 県産業振興総合センター

〒630-0803

奈良市柏木町129-1

☎07422・33・0817

☎www.pref.nara.jp/module/60194.htm



## 第45回採石業務管理者試験

時 10月14日(金)10時〜

所 県文化会館(奈良市)

申 郵送か持参で願書を9/2〜16(消印有効)に左記へ。願書や実施要領は左記HPで入手可。

問 県景観・自然環境課

☎07422・27・8749

☎www.pref.nara.jp/12765.htm

## 奈良県職員採用試験および 市町村立小・中学校事務職員 採用試験

時 第1次試験日 9月25日(日)

①Ⅱ種試験

【対象】

平成7年4月2日から平成11年4月1日まで生まれた人

【採用予定】

総合職(般事務)2人程度、  
警察事務職4人程度

②社会人経験者採用試験

【対象】

昭和56年4月2日から昭和62年4月1日まで生まれた人

【採用予定】15人程度  
(行政10人程度、土木建築5人程度)

③市町村立小・中学校事務職員採用試験

【対象】

A区分：昭和56年4月2日から平成7年4月1日まで生まれた人

B区分：平成7年4月2日から平成11年4月1日まで生まれた人

【採用予定】

A区分：8人程度、B区分：5人程度

試験案内は左記HPからダウンロード可。

県人事委員会、県人事課、図書情報館、各警察署等でも配布。

申 8/15〜31正午。左記HPから電子申請可。

問 県人事委員会事務局

☎07422・20・44300

☎www.pref.nara.jp/9723.htm

## 奈良県・市町村土木職員 採用共同試験

時 第1次試験日 9月25日(日)

## 【対象】

Ⅰ種：昭和62年4月2日から平成7年4月1日まで生まれた人

Ⅱ種：昭和62年4月2日から平成11年4月1日まで生まれた人

天理市・桜井市・葛城市・宇陀市・山添村・三宅町・明日香村・広陵町・大淀町・上北山村と奈良県が共同で行う土木技術職員の採用試験です。詳しくは試験案内で。

試験案内は、左記HPからダウンロード可。  
県人事委員会、県人事課、図書情報館、警察署、関係市町村等でも配布。

申 8/15〜9/9正午。左記HPから電子申請可。

問 県人事委員会事務局

☎07422・20・44300

☎www.pref.nara.jp/42115.htm

## 奈良県立病院機構 看護専門学校入学試験

【平成29年度募集・入学試験】

時 ①公募推薦入学試験 11月15日(火)

②一般入学試験 来年1月24日(火)

所 ①看護専門学校奈良校(奈良市)

②看護専門学校三室校(三郷町)

申 出願書類を所定の封筒により郵送で左記へ。

【出願期間】

①11/1〜8(消印有効)

②12/5〜20(消印有効)

出願書類・募集要項は、奈良校または三室校で配布。郵送による請求可(返信用封筒同封)。

問 奈良県立病院機構看護専門学校三室校

〒636-0802三郷町三室1-14-1

☎07455・72・9412

☎www.nara-pho-nursingschool.jp

# お知らせ

## 第10回特別弔慰金支給

戦没者等の死亡当時のご遺族のうちで、平成27年4月1日現在で、公務扶助料や遺族年金等を受ける人がいない場合に、額面25万円、5年償還の記名国債が支給されます。対象は次の順番のご遺族お一人です。

1. 弔慰金の受給権者
2. 戦没者等の子
3. 戦没者等の死亡当時生計関係を有しており、かつ、戦没者等と氏名が同じである  
①父母 ②孫 ③祖父母 ④兄弟姉妹
4. 前記3以外の①父母 ②孫 ③祖父母 ④兄弟姉妹
5. 前記1から4以外のご遺族で、戦没者等の死亡時まで引き続き1年以上の生計関係を有していた三親等内の親族

【請求期限】平成30年4月2日

お住まいの市町村の援護担当課に請求。  
または県地域福祉課

0742278509

## 大和しかバス 七変化ツアー 開催中!

【集合】かしはらナビプラザ  
【解散】JR・近鉄奈良駅 【料金】各7,800円

夏見頃のキバナコスモス・さるすべりと風鈴まつり(藤原宮跡・おふさ観音・世尊寺・如意輪寺) **8/6(土)・7(日)・11(祝)**

七支刀で有名な「石上神宮」と剣豪・柳生十兵衛ゆかりの「柳生」(石上神宮・柳生の里・円成寺) **8/13(土)・14(日)・15(月)**

申 一般財団法人奈良県ビジターズビューロー  
0742-81-8680 [大和しかバス](#) [検索](#)

## 児童扶養手当の制度が一部変わりました

平成28年8月分から、児童扶養手当の第2子の加算額および第3子以降の加算額が変更されます。

【手当額(月額)】※所得制限あり

- 全部支給 42,330円
- 一部支給 9,990円〜42,320円  
児童2人目
- 全部支給 10,000円加算
- 一部支給 5,000円〜9,990円加算  
児童3人目以降
- 全部支給 6,000円加算
- 一部支給 3,000円〜5,990円加算

受給者は、お住まいの市町村で毎年8月末までに現況届を提出する必要があります。

お住まいの市町村担当課  
または県子育て支援課

0742278606

## クリーンアップならキャンペーン

時 9月4日(日) 8時30分〜  
所 県内20コース

ゴミのポイ捨てや落書きのない美しいまちづくりを進める親切・美化奈良県民運動の一環として、9月を「クリーンアップならキャンペーン月間」とし、集中的な啓発・美化活動を展開します。

9月4日は美化統一実践日として奈良公園などで清掃活動を行うほか、落書き消去活動も予定しています。ぜひお近くの地域でご参加ください。詳しくは左記HP。

問 県環境政策課

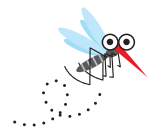
0742278732  
www.eco.pref.nara.jp



## 海外旅行は「蚊」にご用心

蚊を媒介した感染症は世界的に多く報告されています。特に熱帯・亜熱帯地域では Dengue 熱、中南米地域ではジカ熱が流行しています。頭痛、関節痛、発しん等の症状があり、特別な治療方法やワクチンはありません。

- 屋外では肌を露出しない。
- 蚊除け剤を使用するなど防蚊対策を心がけましょう!
- ジカ熱は妊娠中の母親からお腹の赤ちゃんへ感染する可能性が指摘されているので、妊婦や妊娠の可能性のある人は流行地への渡航を可能な限り控えてください。



奈良県蚊

問 県保健予防課

0742278612

## 国道309号「丹生バイパス」が開通します

県南部地域を縦断する国道309号は、地域産業や観光の振興を担う重要な道路です。この度、下市町丹生から長谷のトンネルを含む丹生バイパスが全線開通し、地域の安全・安心を支えます。

【開通日】8月6日(土)

【開通区間】下市町丹生〜長谷

問 県道路建設課

0742277498



# 奈良県地方創生シンポジウム

**9/14水** 会場 奈良春日野国際フォーラム 薨 **¥0** 無料 要申込

「住んでよし」「働いてよし」「訪れてよし」の奈良県の実現に向けた地方創生の取組について、理解を深めるシンポジウムを開催。先着500人(要申込)。

● 基調講演  
藤井 聡さん (京都大学大学院工学研究科教授)

● パネルディスカッション  
荒井知事、藤井 聡さん  
平松 博利さん (なら食と農の魅力創造国際大学校長)  
ほか

申込 郵送、FAXまたはHPから、郵便番号・住所・氏名(ふりがな)・電話番号を下記へ。8/31必着。

問 県政策推進課  
0742-27-8306 FAX 0742-22-8012  
www.pref.nara.jp/40445.htm

印のある問合せ先の所在地は、奈良県庁 〒630-8501 奈良市登大路町30番地です。