

奈良県感染症情報

平成30年第19週(5月7日～5月13日)

奈良県感染症情報センター(奈良県保健研究センター)

<http://www.pref.nara.jp/27874.htm> TEL:0744-47-3183

今週の概要

- 病原体(ウイルス)検出情報(4月)
- 4月報(月単位報告対象疾患(性感染症・薬剤耐性菌感染症)の状況)

◆ 定点把握感染症報告状況(定点当たり患者報告数の上位5疾患) ◆

順位	疾患名	奈良県			北部	中部	南部
		定点当たり	(前週)	増減			
1	感染性胃腸炎	7.62	(3.41)	↑	↑	↗	↑
2	A群溶連菌咽頭炎	1.97	(0.79)	↗	→	↑	→
3	咽頭結膜熱	0.85	(0.21)	↑↑	↑↑	↑	↑↑
4	水痘	0.74	(0.12)	↑↑	↑↑	↑	↑↑
5	突発性発しん	0.65	(0.21)	↑	↑	↑	↓

発生状況: **大流行** **流行** **やや流行** **少し流行** **散発** (疾患毎に、基準値を定めています。)

増減: 過去5週間平均数と比べたときの変化 **↑↑**急増、**↑**増加、**↗**やや増加、**→**横ばい、**↘**やや減少、**↓**減少

◆ 県内概況 ◆

咽頭結膜熱の報告は増加しています。報告数の6割を1歳児が占めています。咽頭結膜熱は、発熱、咽頭痛、結膜炎を主症状とする疾患で、感染経路は飛沫感染と接触感染です。手洗い、うがいを心がけましょう。また、タオルの共用は避けるようにして下さい。

水痘(みずぼうそう)の報告数は増加しています。特に奈良市保健所管内、中和保健所管内東部地域で増えています。感染力は非常に強く、発疹出現の1～2日前から出現後4～5日あるいは痂皮化する(かさぶたになる)まで感染力があるとされています。有効な予防法は、ワクチン接種です。また感染者との接触を避けることも重要です。

◆ 病原体(ウイルス)検出情報(平成30年4月) ◆

*ウイルス分離同日での集計結果

*重複感染

検出病原体	北部	中部	南部	その他	臨床診断名
A群ロタ G1		1			感染性胃腸炎(1)
A群ロタ G2		1			感染性胃腸炎(1)
A群ロタ G3		4			感染性胃腸炎(3)、ロタウイルス腸炎(1)
A群ロタ G8	1	6			ロタウイルス腸炎(7)
A群ロタ G9		1			ロタウイルス腸炎(1)
ノロ GII.2		1			感染性胃腸炎(1)
EB		1			発疹症(1)
サイトメガロ		2			発疹症(1)、A群溶連菌咽頭炎・急性脳症・急性中耳炎(1)
アデノ 1		1			感染性胃腸炎(1)
アデノ 2		1			手足口病(1)
アデノ 3		1			感染性胃腸炎(1)
アデノ 40/41		1			感染性胃腸炎(1)
インフルエンザ AH3	2	3			インフルエンザ(5)
インフルエンザ B (山形系統)	4	5			インフルエンザ(9)
ヒトメタニューモ		2			ヒトメタニューモウイルス気管支炎(1)、喘息様気管支炎(1)
ライノ		4			肺炎(1)、気管支炎(1)、咽頭炎(1)、不明(1)

❖ 定点把握感染症報告状況 ❖

平成 30 年 第 19 週 5 月 7 日 ~ 13 日

保健所別報告数	奈良県		北部		中部		南部	
	奈良市	郡山	中和(東)	中和(西)	内吉野	吉野		
インフルエンザ定点数	55	14	14	11	10	2	4	
インフルエンザ	12 (0.22)		1 (0.07)	9 (0.82)	1 (0.10)	1 (0.50)		
小児科定点数	34	9	9	7	6	1	2	
RSウイルス感染症	1 (0.03)				1 (0.17)			
咽頭結膜熱	29 (0.85)	7 (0.78)	7 (0.78)	9 (1.29)	4 (0.67)		2 (1.00)	
A群溶連菌咽頭炎	67 (1.97)	14 (1.56)	13 (1.44)	14 (2.00)	23 (3.83)		3 (1.50)	
感染性胃腸炎	259 (7.62)	49 (5.44)	79 (8.78)	52 (7.43)	71 (11.83)	4 (4.00)	4 (2.00)	
水痘	25 (0.74)	11 (1.22)	2 (0.22)	10 (1.43)	1 (0.17)		1 (0.50)	
手足口病	7 (0.21)	3 (0.33)	2 (0.22)	2 (0.29)				
伝染性紅斑	5 (0.15)			4 (0.57)	1 (0.17)			
突発性発しん	22 (0.65)	10 (1.11)	1 (0.11)	4 (0.57)	7 (1.17)			
ヘルパンギーナ								
流行性耳下腺炎	6 (0.18)	2 (0.22)			4 (0.67)			
眼科定点数	10	3	3	2	2	0	0	
急性出血性結膜炎								
流行性角結膜炎	7 (0.70)	4 (1.33)	1 (0.33)	2 (1.00)				
基底定点数	6	1	2	1	1	0	1	
細菌性髄膜炎	2 (0.33)		1 (0.50)	1 (1.00)				
無菌性髄膜炎								
マイコプラズマ肺炎								
クラミジア肺炎								
感染性胃腸炎 (ロタウイルス)	2 (0.33)		1 (0.50)		1 (1.00)			

❖ 全数把握感染症報告状況 ❖ ()は保健所別内訳

1類感染症	
2類感染症	結核5件(郡山3、中和2)
3類感染症	
4類感染症	
5類感染症	梅毒2件(奈良市1、中和1) カルバペネム耐性腸内細菌科細菌感染症2件(郡山1、中和1) 百日咳3件(中和3、6歳、8歳、12歳) 播種性クリプトコックス症1件(郡山1) 侵襲性肺炎球菌感染症1件(中和1)

❖ 第19週のトピックス ❖

◆ 麻しん 発生動向調査(国立感染症研究所)

<https://www.niid.go.jp/niid/ja/hassei/575-03.html>

※平成27年2月16日より桜井保健所と葛城保健所は統合され中和保健所となりました。
旧桜井保健所分は中和(東)、旧葛城保健所分は中和(西)として集計しています。

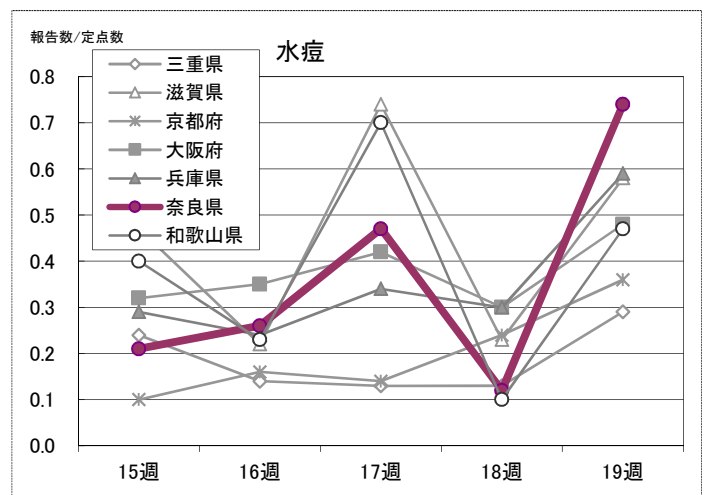
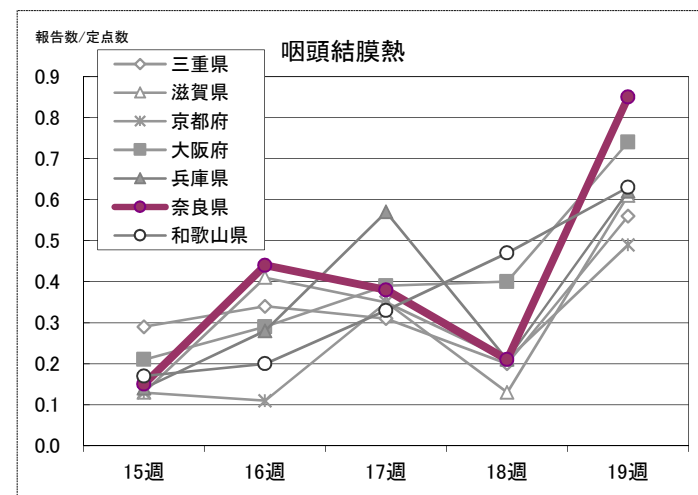
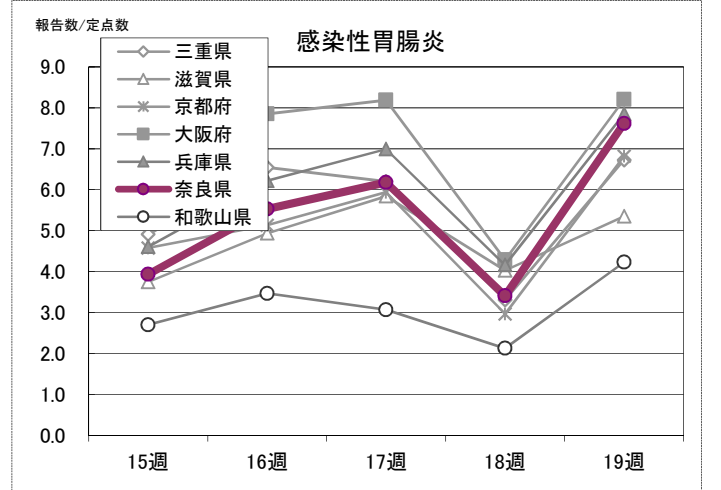
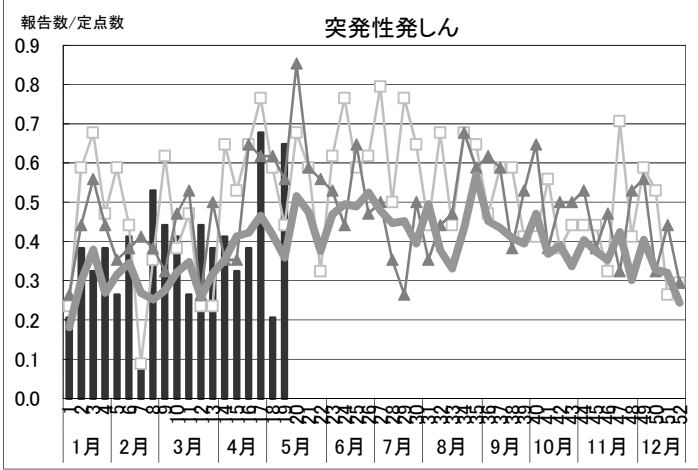
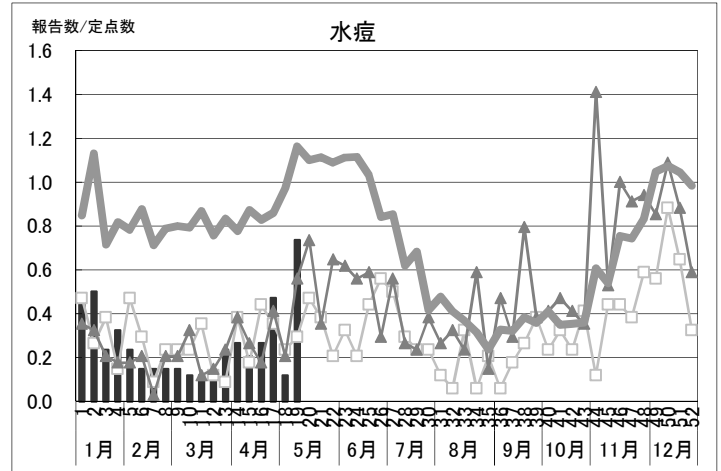
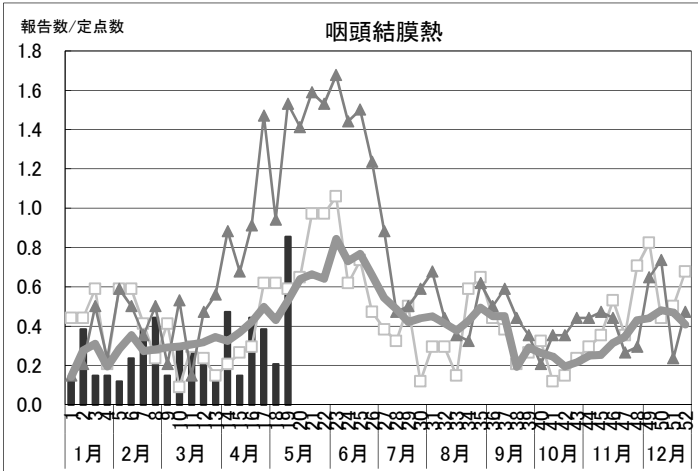
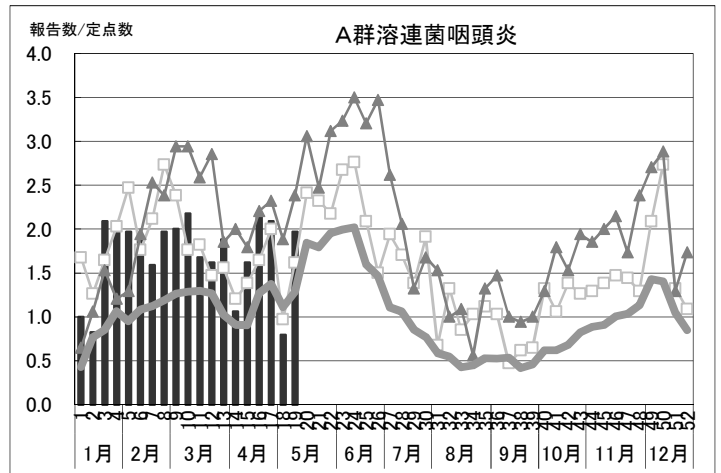
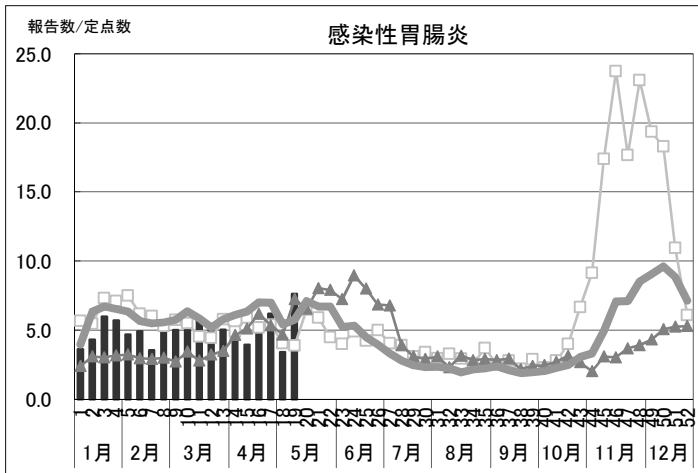
上段 : 報告数
(下段) : 定点当たり報告数 報告数÷定点数

年齢別報告数

年齢区分	年齢	年齢																	合計	累計					
		0-5M	6-11M	1歳	2	3	4	5	6	7	8	9	10-14	15-19	20-29	30-39	40-49	50-59			60-69	70-			
インフルエンザ	男																							6	7836
	女																								6
RSウイルス感染症	男																							1	133
	女																							1	110
咽頭結膜熱	男				8	1	4																	15	91
	女				10		2																	14	98
A群溶連菌咽頭炎	男				7	2	4	4	6	6	4	4	2	2										41	594
	女				1	3	2	1	4	1	2	2	5	2	1	1								26	509
感染性胃腸炎	男				1	10	19	14	8	21	9	5	9	4	6	15	6	9						136	1761
	女				1	4	23	15	14	9	6	12	3	4	2	6	4	20						123	1524
水痘	男																							12	71
	女																							13	98
手足口病	男																							1	25
	女																							6	31
伝染性紅斑	男																							1	30
	女																							4	38
突発性発しん	男																							16	141
	女																							6	103
ヘルパンギーナ	男																								14
	女																								12
流行性耳下腺炎	男																							4	15
	女																							2	17
急性出血性結膜炎	男																								1
	女																								4
流行性角結膜炎	男																								3
	女																								3
細菌性髄膜炎	男																							1	3
	女																							1	6
無菌性髄膜炎	男																								2
	女																								1
マイコプラズマ肺炎	男																								8
	女																								9
クラミジア肺炎	男																								
	女																								
感染性胃腸炎 (ロタウイルス)	男																								2
	女																								27

❖ 注目疾患の動向 ❖ 全て定点当たり報告数

■ H30 ▲ H29 □ H28 〰 過去10年平均



❖ 定点把握感染症報告状況 ❖

平成 30 年 4 月

	奈良県		北部		中部		南部		上段：報告数 (下段)：定点当たり報告数 報告数÷定点数													累計は、2018年1月からの累計				
	奈良市	郡山	中和(東)	中和(西)	内吉野	吉野	年齢	0歳	1-4	5-9	10-14	15-19	20-24	25-29	30-34	35-39	40-44	45-49	50-54	55-59	60-64	65-69	70-	合計	累計	
性感染症定点数	11	3	3	2	3	0																				
性器クラミジア感染症	7 (0.64)	1 (0.33)	5 (1.67)		1 (0.33)	...	男								2	1			2						5	26
						...	女						1	1											2	25
性器ヘルペス	7 (0.64)	2 (0.67)	2 (0.67)		3 (1.00)	...	男										1								1	3
						...	女				1					2			1	1					6	21
尖圭コンジローマ	7 (0.64)	1 (0.33)	4 (1.33)		2 (0.67)	...	男							1											5	13
						...	女						1	1					1	1					2	4
淋菌感染症	2 (0.18)		2 (0.67)			...	男							1											2	13
						...	女																		1	1
基幹定点数	6	1	2	1	1	0	年齢																			
メチシリン耐性黄色ブドウ球菌感染症	49 (8.17)	23 (23.00)	8 (4.00)	6 (6.00)	10 (10.00)	...	男	1	1						1	1		1	1		1	1	2	16	26	133
						...	女				1				1	1	1		2				1	16	23	75
ペニシリン耐性肺炎球菌感染症	6 (1.00)		6 (3.00)			...	男																	1	5	23
						...	女																	4	1	6
薬剤耐性緑膿菌感染症						...	男																			2
						...	女																			

❖ 対象疾患の動向 ❖ 全て報告数

