



奈良県感染症情報

令和元年 第19週(5月6日～5月13日)

奈良県感染症情報センター(奈良県保健研究センター)

<http://www.pref.nara.jp/27874.htm> TEL:0744-47-3183

今週の概要

- 小児科外来情報
- 病原体(ウイルス)検出情報(4月)
- 4月報(月単位報告対象疾患(性感染症・薬剤耐性菌感染症)の状況)

◆ 定点把握感染症報告状況(定点当たり患者報告数の上位5疾患) ◆

順位	疾患名	奈良県			北部	中部	南部
		定点当たり	(前週)	増減			
1	感染性胃腸炎	6.94	(1.79)	➡	➡	➡	➡
2	A群溶連菌咽頭炎	1.62	(0.47)	⬇	➡	➡	⬇
3	咽頭結膜熱	0.76	(0.21)	⬆	⬆	⬆	⬇
4	突発性発しん	0.47	(0.09)	⬆	⬆	⬆	⬇
5	手足口病	0.44	(0.06)	⬆	⬆	⬆	➡

発生状況: **大流行** **流行** **やや流行** **少し流行** **散発** (疾患毎に、基準値を定めています。)
 増減: 過去5週間平均数と比べたときの変化 **⬆**急増、**⬆**増加、**↗**やや増加、**➡**横ばい、**⬇**やや減少、**⬇**減少

◆ 県内概況 ◆

感染性胃腸炎の報告数が多くなっており、年齢を問わず報告があります。食品は十分に加熱して食べるようにし、調理前や食事の前、トイレの後などはこまめな手洗いを行い、予防に努めましょう。

咽頭結膜熱の報告数が増加しており、特に中和保健所管内西部地域からの報告が多くなっています。咽頭結膜熱は発熱、咽頭痛、結膜炎が主な症状の疾患で、感染経路は飛まつ感染と接触感染です。うがい・手洗いを心がけ、タオルの共用は避けるようにしてください。

❖ 小児科外来情報(臨時) ❖

中部地区(岡本内科こどもクリニック)

当地区小学校でインフルエンザB型による学級閉鎖があった。

◆ 病原体(ウイルス)検出情報(平成31年4月) ◆

*ウイルス分離同日での集計結果

検出病原体	北部	中部	南部	その他	臨床診断名
A群ロタ G2		5			感染性胃腸炎(1)、感染性胃腸炎・ロタウイルス腸炎(4)
A群ロタ G3		10			感染性胃腸炎(1)、ロタウイルス胃腸炎(1) 感染性胃腸炎・ロタウイルス腸炎(8)
A群ロタ G9		42			感染性胃腸炎・ロタウイルス腸炎(42)
アデノ 1		1			感染性胃腸炎(1)
インフルエンザ AH3	1				インフルエンザ(1)
サボ		1			感染性胃腸炎(1)
ノロ GⅡ.2		2			感染性胃腸炎(2)
ノロ GⅡ.3		1			感染性胃腸炎(1)
ノロ GⅡ.4		1			感染性胃腸炎(1)
ノロ GⅡ.6		1			感染性胃腸炎(1)
ヘルペス 6B		1			ウイルス性扁桃炎(1)
ヒトメタニューモ	1	4			急性上気道炎(1)、鼻咽頭炎(1) インフルエンザ疑い(2)、肺炎(1)
ライノ		3			気管支炎(1)、発疹症(2)
ライノ A		2			急性気管支炎(1)、気管支肺炎(1)
ライノ C		1			肺炎(1)

◆定点把握感染症報告状況◆

令和 1 年 第 19 週 5 月 6 日 ~ 12 日

保健所別報告数	奈良県		北部		中部		南部	
	奈良市	郡山	中和(東)	中和(西)	内吉野	吉野		
インフルエンザ定点数	55	14	14	11	10	2	4	
インフルエンザ	22 (0.40)	6 (0.43)	4 (0.29)	5 (0.45)	5 (0.50)		2 (0.50)	
小児科定点数	34	9	9	7	6	1	2	
RSウイルス感染症	10 (0.29)	3 (0.33)	2 (0.22)	2 (0.29)	3 (0.50)			
咽頭結膜熱	26 (0.76)	7 (0.78)	4 (0.44)	5 (0.71)	10 (1.67)			
A群溶連菌咽頭炎	55 (1.62)	8 (0.89)	11 (1.22)	9 (1.29)	25 (4.17)		2 (1.00)	
感染性胃腸炎	236 (6.94)	56 (6.22)	65 (7.22)	48 (6.86)	59 (9.83)	2 (2.00)	6 (3.00)	
水痘	8 (0.24)	3 (0.33)	1 (0.11)	3 (0.43)			1 (0.50)	
手足口病	15 (0.44)	4 (0.44)	10 (1.11)		1 (0.17)			
伝染性紅斑	6 (0.18)	3 (0.33)	2 (0.22)		1 (0.17)			
突発性発しん	16 (0.47)	1 (0.11)	6 (0.67)	2 (0.29)	7 (1.17)			
ヘルパンギーナ	3 (0.09)	1 (0.11)	1 (0.11)		1 (0.17)			
流行性耳下腺炎	1 (0.03)			1 (0.14)				
眼科定点数	10	3	3	2	2	0	0	
急性出血性結膜炎								
流行性角結膜炎	11 (1.10)	2 (0.67)		7 (3.50)	2 (1.00)			
基底定点数	6	1	2	1	1	0	1	
細菌性髄膜炎								
無菌性髄膜炎	1 (0.17)			1 (1.00)				
マイコプラズマ肺炎	1 (0.17)				1 (1.00)			
クラミジア肺炎								
感染性胃腸炎 (ロタウイルス)	6 (1.00)		4 (2.00)		2 (2.00)			

◆全数把握感染症報告状況◆ ()は保健所別内訳

1類感染症	
2類感染症	結核4件(奈良市2、中和2)
3類感染症	
4類感染症	
5類感染症	アメーバ赤痢1件(奈良市1) 後天性免疫不全症候群1件(郡山1) 侵襲性肺炎球菌感染症1件(奈良市1) 水痘(入院例)2件(郡山2)、梅毒1件(郡山1)

◆第 19 週のトピックス◆

◆平成31年度「HIV検査普及週間について」
<http://www.pref.nara.jp/26097.htm>

※平成27年2月16日より桜井保健所と葛城保健所は統合され中和保健所となりました。
旧桜井保健所分は中和(東)、旧葛城保健所分は中和(西)として集計しています。

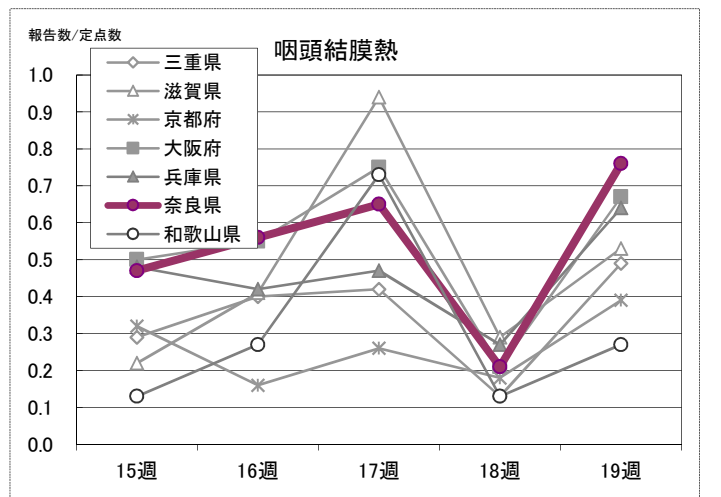
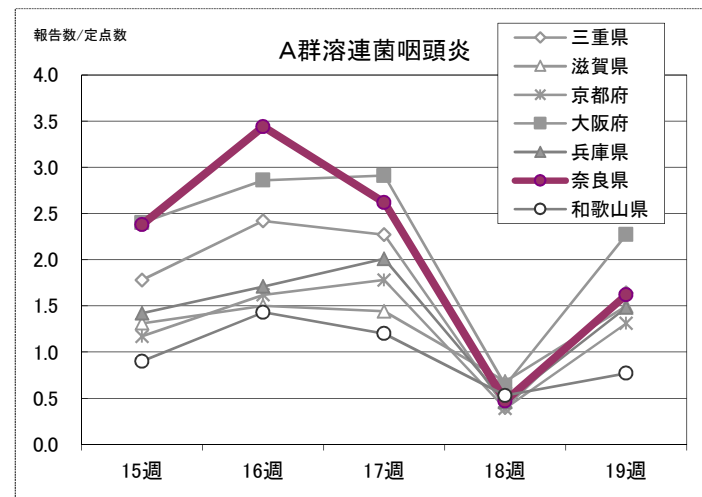
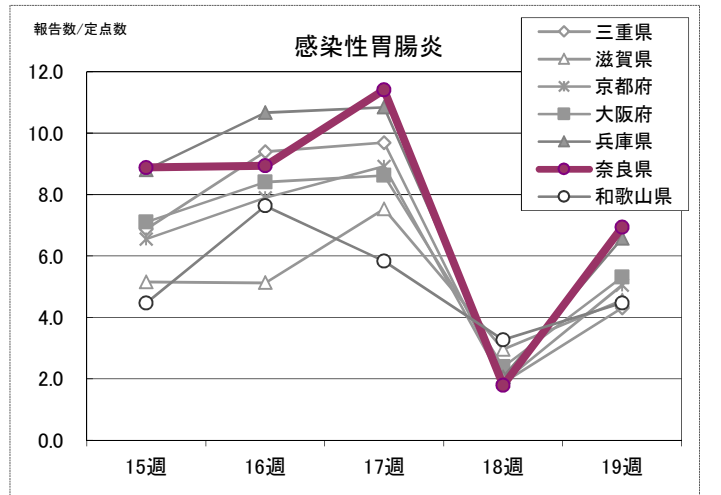
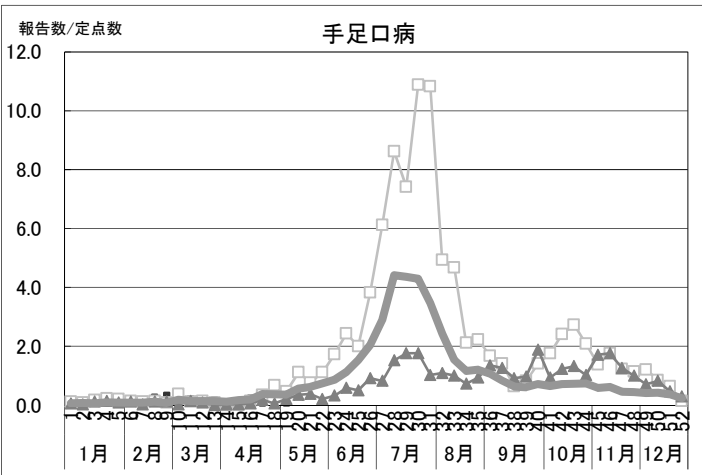
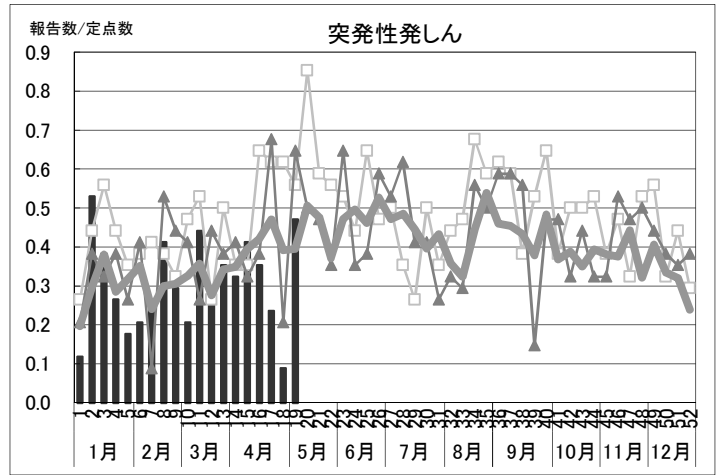
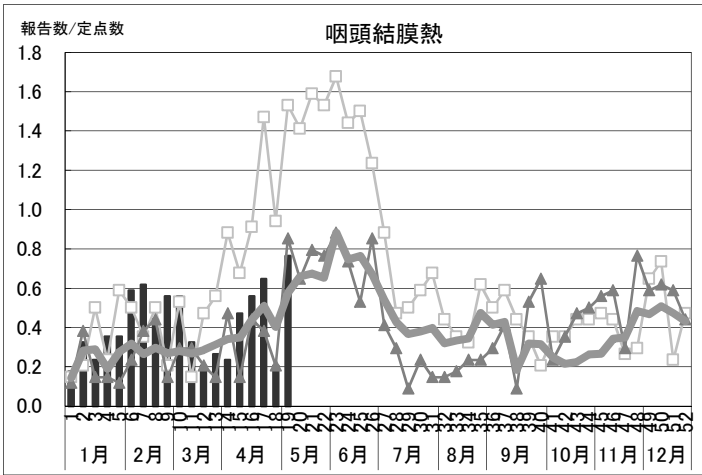
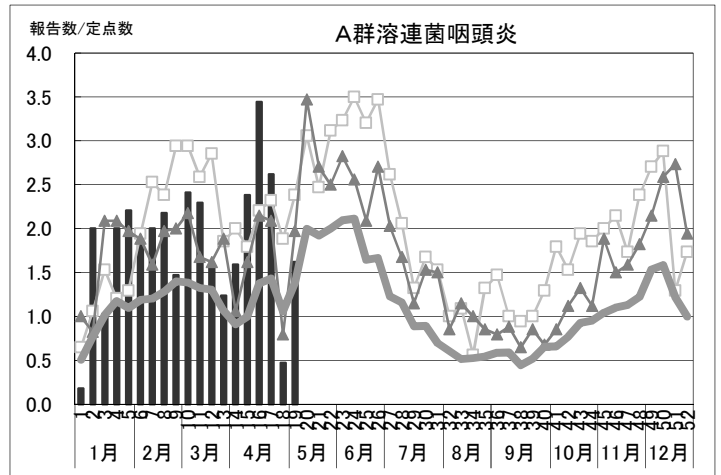
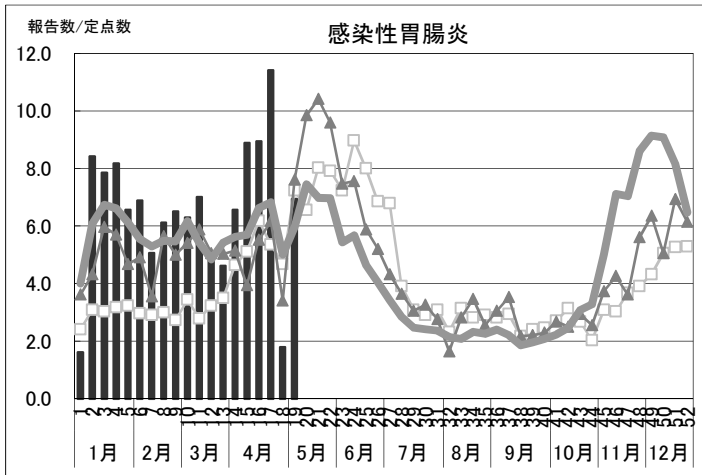
上段 : 報告数
(下段) : 定点当たり報告数 報告数 ÷ 定点数

年齢別報告数

年齢区分	年齢	0-5M	6-11M	1歳	2	3	4	5	6	7	8	9	10-14	15-19	20-29	30-39	40-49	50-59	60-69	70-79	80-	合計	累計
インフルエンザ	男					2						1										8	5598
	女			1					2					4	1	1			4		1	14	5806
RSウイルス感染症	男		3	4																		7	188
	女				2	1																3	170
咽頭結膜熱	男		2	5	4	2	1			1												15	157
	女		1	4	2	2	2	2														11	111
A群溶連菌咽頭炎	男			3	4	3	4	2	3	3	2	3	4		1							32	653
	女			1	6	3	1	1	5	1	2	1	2		2							23	524
感染性胃腸炎	男	2	8	13	12	14	5	10	7	8	9	4	9	5	9							115	2204
	女		9	15	18	12	8	9	7	7	1	8	10	2	15							121	2033
水痘	男			1			1	1	1				2									6	84
	女							1			1											2	67
手足口病	男			2	3	2	1	1														9	76
	女		1	4	1																	6	74
伝染性紅斑	男		1		2				1													4	52
	女			1		1																2	41
突発性発しん	男		3	5	1																	9	111
	女		2	3	1	1																7	87
ヘルパンギーナ	男			1		1																2	11
	女		1																			1	5
流行性耳下腺炎	男								1													1	11
	女																						11
急性出血性結膜炎	男																						
	女																						
流行性角結膜炎	男				1			1							1	3	1	1				9	61
	女														1				1			2	59
細菌性髄膜炎	男																						3
	女																					1	3
無菌性髄膜炎	男											1											1
	女																						1
マイコプラズマ肺炎	男				1																	1	12
	女																					1	16
クラミジア肺炎	男																						
	女																						
感染性胃腸炎 (ロタウイルス)	男		2																			2	41
	女	1	3																			4	29

❖ 注目疾患の動向 ❖ 全て定点当たり報告数

■ R1 ▲ H30 □ H29 〰 過去10年平均



❖ 定点把握感染症報告状況 ❖

平成 31 年 4 月

	奈良県		北部		中部		南部		上段：報告数												合計	累計					
	奈良市	郡山	中和(東)	中和(西)	内吉野	吉野	年齢	0歳	1-4	5-9	10-14	15-19	20-24	25-29	30-34	35-39	40-44	45-49	50-54	55-59			60-64	65-69	70-		
性感染症定点数	11	3	3	2	3	0	0	年齢	0歳	1-4	5-9	10-14	15-19	20-24	25-29	30-34	35-39	40-44	45-49	50-54	55-59	60-64	65-69	70-	合計	累計	
性器クラミジア感染症	17 (1.55)	3 (1.00)	6 (2.00)	2 (1.00)	6 (2.00)	男					1	2	1	1		2							7	30	
						女				1	2	3	3				1						10	38	
性器ヘルペス	6 (0.55)	3 (1.00)			3 (1.00)	男									1							1	2	2	
						女								1				1	1			1	4	18	
尖圭コンジローマ						男																		3	
						女																		6	
淋菌感染症	6 (0.55)		4 (1.33)		2 (0.67)	男					1					2							4	14	
						女						1		1									2	2	
基幹定点数	6	1	2	1	1	0	1	年齢	0歳	1-4	5-9	10-14	15-19	20-24	25-29	30-34	35-39	40-44	45-49	50-54	55-59	60-64	65-69	70-	合計	累計	
メチシリン耐性黄色ブドウ球菌感染症	55 (9.17)	8 (8.00)	20 (10.00)	11 (11.00)	15 (15.00)	...	1	男	1									1	2	1	1	3	2	30	41	141	
						...	1	女	2		1							1		1			1	8	14	58	
ペニシリン耐性肺炎球菌感染症	3 (0.50)		3 (1.50)			...		男																		8	
						...		女			1											1			1	3	7
薬剤耐性緑膿菌感染症						...		男																		1	
						...		女																		1	

❖ 対象疾患の動向 ❖ 全て報告数

■ H31 ▲ H30 □ H29

