



奈良県感染症情報

令和元年 第35週(8月26日～9月1日)

奈良県感染症情報センター(奈良県保健研究センター)

<http://www.pref.nara.jp/27874.htm> TEL:0744-47-3183

今週の概要

- 病原体(ウイルス)検出情報(8月)
- 8月報(月単位報告対象疾患(性感染症・薬剤耐性菌感染症)の状況)

◆ 定点把握感染症報告状況(定点当たり患者報告数の上位5疾患) ◆

順位	疾患名	奈良県			北部	中部	南部
		定点当たり	(前週)	増減			
1	RSウイルス感染症	2.91	(1.53)	↑↑↑	↑↑↑	↑↑↑	↑↑↑
2	感染性胃腸炎	2.50	(2.44)	→	→	→	↑
3	ヘルパンギーナ	1.35	(0.50)	→	↓	→	↑↑↑
4	A群溶連菌咽頭炎	1.21	(1.62)	→	↗	→	↓
5	手足口病	0.94	(1.15)	↓	↓	↓	↓

発生状況: **大流行** **流行** **やや流行** **少し流行** **散発** (疾患毎に、基準値を定めています。)
 増減: 過去5週間平均数と比べたときの変化 **↑↑↑急増**、**↑増加**、**↗やや増加**、**→横ばい**、**↘やや減少**、**↓減少**

◆ 県内概況 ◆

RSウイルス感染症の報告数がさらに増加しています。郡山、中和、吉野保健所管内で報告数が増加しており、特に中和保健所管内西部地域では定点あたり報告数が6.3と高い状態です。今後も冬頃まで増加が続くことが予想されますので、注意が必要です。RSウイルスは、ほぼすべての子どもが2歳までに一度は感染するとされており、乳幼児早期(生後数週間～生後数ヶ月)や高齢者に感染すると重症化しやすいため、注意が必要です。一回の感染では免疫のでき方が弱いため繰り返し感染しますが、症状は年齢を追うごとに軽くなっていきます。年長児や成人は、軽い咳などの症状でも、乳児や高齢者との接触を避けましょう。

◆ 病原体(ウイルス)検出情報(令和元年8月) ◆

*ウイルス分離同定日での集計結果

検出病原体	検出数	北部	中部	南部	その他	臨床診断名
コクサッキーA群	5		1			急性咽頭炎(1)
コクサッキーA群	6	2	6			手足口病(4) ヘルパンギーナ(2) 咽頭炎(1) 二相性けいれん重積型脳症(1)※
サイトメガロ			2			突発性発疹(1) 手足口病(1)
サボ	G I		3			感染性胃腸炎(2) 急性腸炎(1)
サボ	G II		1			感染性胃腸炎(1)
ヒトパレコ	3		2			手足口病、発疹症(1) 流行性筋痛症(1)
ヒトヘルペス	6B	1				二相性けいれん重積型脳症(1)※
ライノ			2			気管支肺炎(1) 気管支炎(1)
ライノ	A		2		1	気管支炎(2) 急性上気道炎(1)
ライノ	C	1	1			細気管支炎(1) 二相性けいれん重積型脳症(1)※
アデノ	1		1			急性気管支炎(1)
アデノ	2		1			急性上気道炎(1)

※重複感染

❖ 定点把握感染症報告状況 ❖

令和 1 年 第 35 週 8 月 26 日 ~ 1 日

保健所別報告数	奈良県		北部		中部		南部	
	奈良市	郡山	中和(東)	中和(西)	内吉野	吉野		
インフルエンザ定点数	55	14	14	11	10	2	4	
インフルエンザ	2 (0.04)	1 (0.07)					1 (0.25)	
小児科定点数	34	9	9	7	6	1	2	
RSウイルス感染症	99 (2.91)	8 (0.89)	27 (3.00)	22 (3.14)	38 (6.33)		4 (2.00)	
咽頭結膜熱	15 (0.44)		6 (0.67)	5 (0.71)	4 (0.67)			
A群溶連菌咽頭炎	41 (1.21)	3 (0.33)	12 (1.33)	7 (1.00)	19 (3.17)			
感染性胃腸炎	85 (2.50)	18 (2.00)	17 (1.89)	24 (3.43)	20 (3.33)		6 (3.00)	
水痘	2 (0.06)		1 (0.11)		1 (0.17)			
手足口病	32 (0.94)	5 (0.56)	10 (1.11)	8 (1.14)	8 (1.33)		1 (0.50)	
伝染性紅斑	23 (0.68)	12 (1.33)		3 (0.43)	7 (1.17)		1 (0.50)	
突発性発しん	16 (0.47)	6 (0.67)	4 (0.44)	5 (0.71)	1 (0.17)			
ヘルパンギーナ	46 (1.35)		6 (0.67)	22 (3.14)	6 (1.00)	2 (2.00)	10 (5.00)	
流行性耳下腺炎	3 (0.09)	1 (0.11)	1 (0.11)				1 (0.50)	
眼科定点数	10	3	3	2	2	0	0	
急性出血性結膜炎								
流行性角結膜炎	6 (0.60)	1 (0.33)	1 (0.33)	2 (1.00)	2 (1.00)			
基底定点数	6	1	2	1	1	0	1	
細菌性髄膜炎	1 (0.17)		1 (0.50)					
無菌性髄膜炎	4 (0.67)			1 (1.00)	2 (2.00)		1 (1.00)	
マイコプラズマ肺炎								
クラミジア肺炎								
感染性胃腸炎 (ロタウイルス)	1 (0.17)				1 (1.00)			

❖ 全数把握感染症報告状況 ❖ ()は保健所別内訳

1類感染症	
2類感染症	結核8件(奈良市2、郡山2、中和4)
3類感染症	
4類感染症	デング熱1件(中和1)
5類感染症	カルバペネム耐性腸内細菌科細菌感染症1件(中和1) 梅毒3件(奈良市1、中和2) 百日咳4件(中和4、10歳、28歳、48歳、73歳)

❖ 第35週のトピックス ❖

◆厚生労働省検疫所FORTH:コンゴ民主共和国でエボラ出血熱が発生しています
<https://www.forth.go.jp/news/20190826.html>

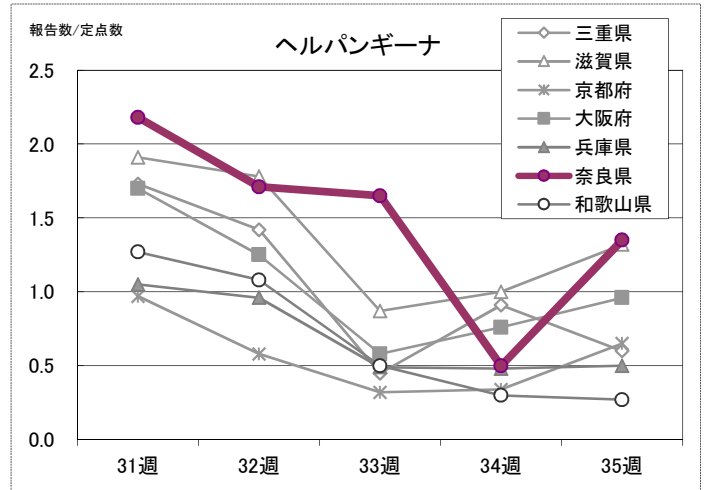
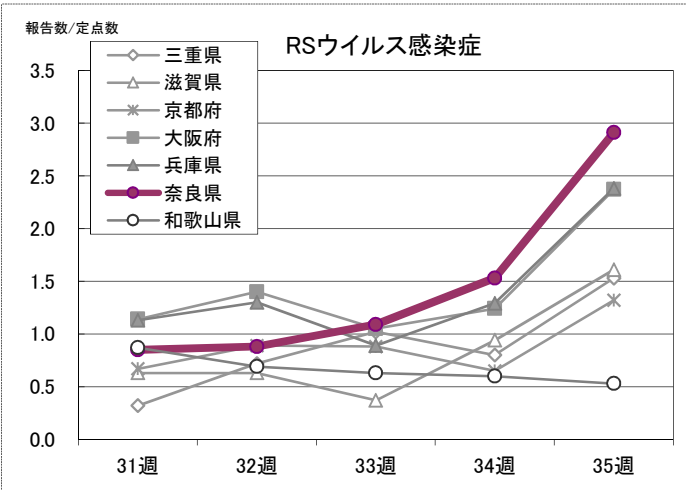
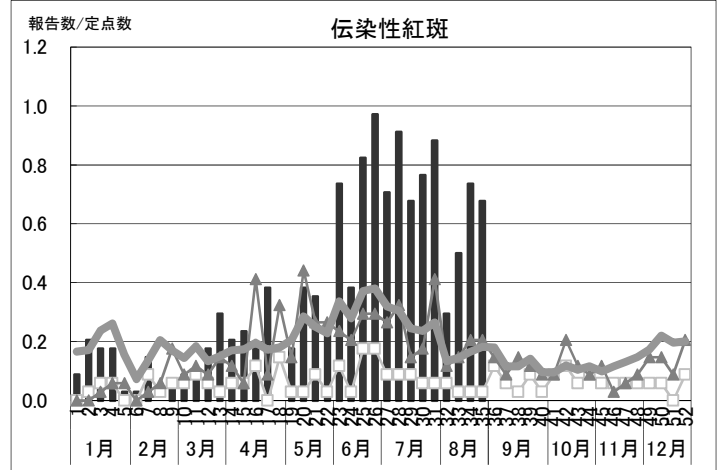
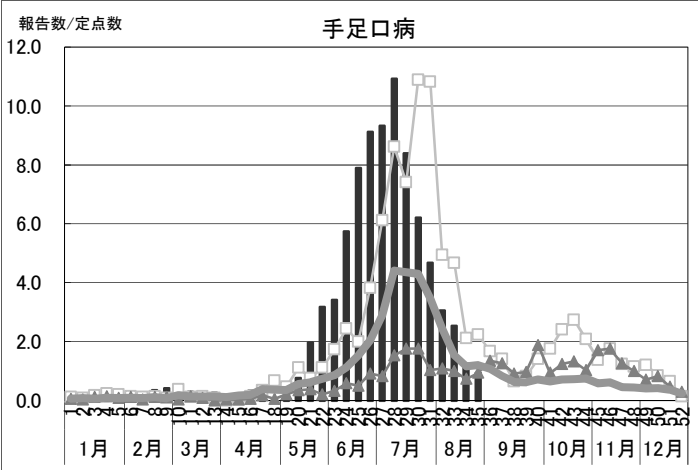
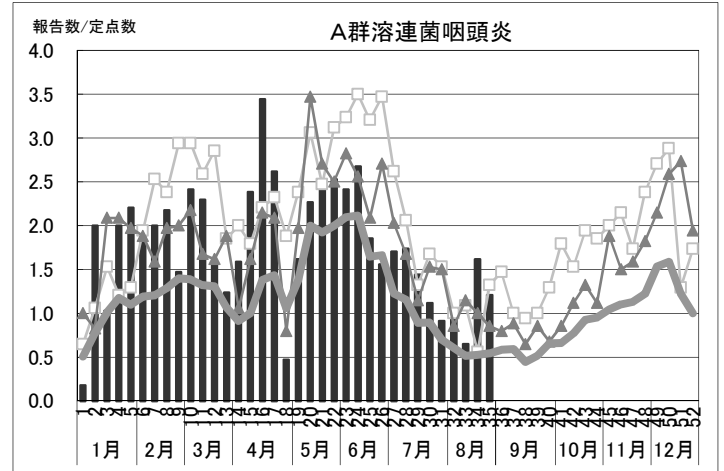
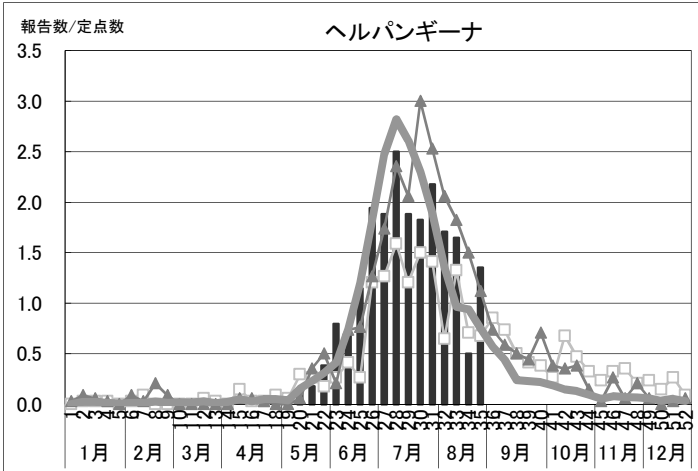
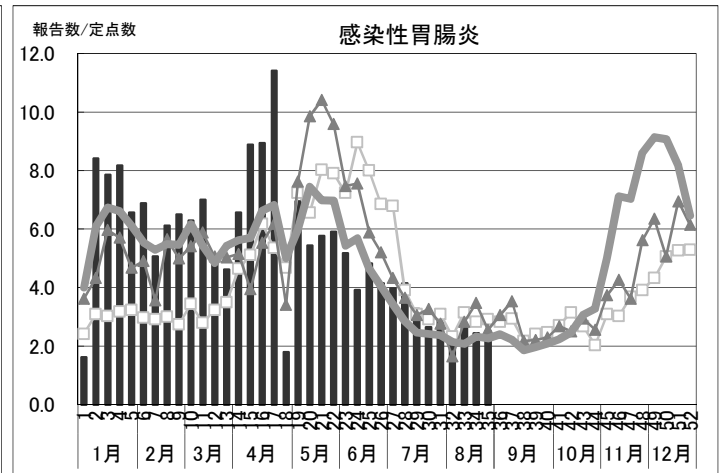
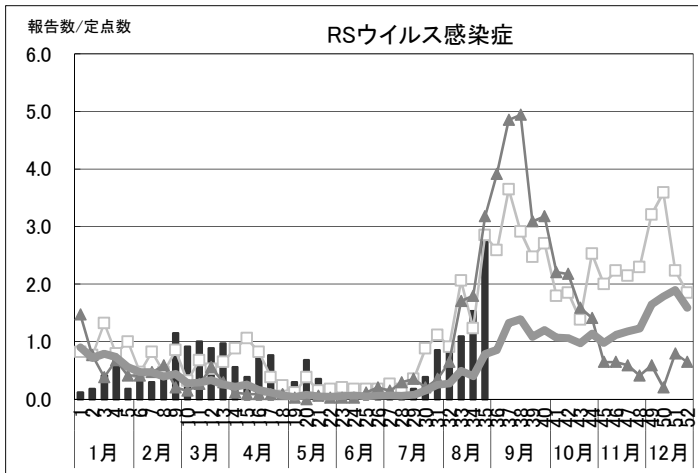
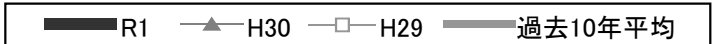
※平成27年2月16日より桜井保健所と葛城保健所は統合され中和保健所となりました。
 旧桜井保健所分は中和(東)、旧葛城保健所分は中和(西)として集計しています。

上段 : 報告数
 (下段) : 定点当たり報告数 報告数÷定点数

年齢別報告数

年齢区分	年齢	0-5M	6-11M	1歳	2	3	4	5	6	7	8	9	10-14	15-19	20-29	30-39	40-49	50-59	60-69	70-79	80-	合計	累計
インフルエンザ	男											1										1	5646
	女																					1	5859
RSウイルス感染症	男	1	6	23	13	4	1															48	376
	女	1	10	22	10	3	4			1												51	314
咽頭結膜熱	男		1	3	2	1	1							1								9	346
	女			1		2					1				1							6	246
A群溶連菌咽頭炎	男			1	4		4	3		3												15	1193
	女			2	7	3	1	5	3	1		1	3									26	908
感染性胃腸炎	男	1	3	8	7	3	3	1	1	2	1		3									41	3327
	女		7	9	3	4	2	3	1	3	2	4	1		8	5						44	3030
水痘	男							1														1	181
	女			1																		1	124
手足口病	男	1	3	4	6	1	3					1										19	1540
	女			5	4	2			2													13	1304
伝染性紅斑	男				2	1	1	1	3													8	228
	女				2	6	1	3	1		1	1										15	207
突発性発しん	男		1	7	1																	9	260
	女		2	2	3																	7	198
ヘルパンギーナ	男		1	9	3	6	2		1							2						24	379
	女		1	3	5	6	1	3	2	1												22	343
流行性耳下腺炎	男										2											2	34
	女										1											1	30
急性出血性結膜炎	男																						
	女																						
流行性角結膜炎	男															1			2	1		4	110
	女						1															2	106
細菌性髄膜炎	男																1					1	7
	女																						6
無菌性髄膜炎	男			1																		1	8
	女					1			2													3	7
マイコプラズマ肺炎	男																						21
	女																						26
クラミジア肺炎	男																						
	女																						
感染性胃腸炎 (ロタウイルス)	男																						46
	女			1																		1	35

❖注目疾患の動向❖ 全て定点当たり報告数



❖ 定点把握感染症報告状況 ❖

令和 1 年 8 月

	奈良県		北部			中部		南部		上段：報告数													合計	累計			
	奈良市	郡山	中和(東)	中和(西)	内吉野	吉野	年齢	0歳	1-4	5-9	10-14	15-19	20-24	25-29	30-34	35-39	40-44	45-49	50-54	55-59	60-64	65-69			70-		
性感染症定点数	11	3	3	2	3	0	0	年齢	0歳	1-4	5-9	10-14	15-19	20-24	25-29	30-34	35-39	40-44	45-49	50-54	55-59	60-64	65-69	70-	合計	累計	
性器クラミジア感染症	10 (0.91)	2 (0.67)	5 (1.67)	2 (1.00)	1 (0.33)	男					1	3	2	1	1									8	60
								女						1	1											2	58
性器ヘルペス	5 (0.45)	1 (0.33)	2 (0.67)		2 (0.67)	男							1											1	7
								女								2	1									4	35
尖圭コンジローマ	4 (0.36)	2 (0.67)	1 (0.33)		1 (0.33)	男							1											1	6
								女									2									3	16
淋菌感染症	5 (0.45)		5 (1.67)			男							2		1				1	1				5	31
								女																		6	6
基幹定点数	6	1	2	1	1	0	1	年齢	0歳	1-4	5-9	10-14	15-19	20-24	25-29	30-34	35-39	40-44	45-49	50-54	55-59	60-64	65-69	70-	合計	累計	
メチシリン耐性黄色ブドウ球菌感染症	52 (8.67)	25 (25.00)	10 (5.00)	8 (8.00)	8 (8.00)	...	1 (1.00)	男	4	1		1					2	1	1	3	2	1	1	12	29	251	
								女	2	2						1	1	1							23	125	
ペニシリン耐性肺炎球菌感染症	2 (0.33)		2 (1.00)			男																		2	16
								女																		2	15
薬剤耐性緑膿菌感染症						男																		1	1
								女																		1	1

累計は、2019年1月からの累計

❖ 対象疾患の動向 ❖ 全て報告数

