

I 消防の概要

1. 消防組織の概要

(1) 消防体制

県内の消防体制は、昭和23年に自治体消防が発足して以来、遂次、整備充実されてきたが、平成26年4月1日に奈良県広域消防組合が設立したことにより、全ての市町村が常備化している。

消防常備化の推移

| | 昭和40年10月1日現在 | | | 昭和50年10月1日現在 | | | 昭和60年10月1日現在 | | | 平成30年4月1日現在 | | | |
|---------|--------------|---------|---------|--------------|-----------|---------|--------------|-----------|---------|-------------|-----------|---------|------|
| | 市町村数 | 人口 | 人口比率 | 市町村数 | 人口 | 人口比率 | 市町村数 | 人口 | 人口比率 | 市町村数 | 人口 | 人口比率 | |
| 常備消防 | 8 | 483,439 | 58.5 | 16 | 801,502 | 74.4 | 34 | 1,220,169 | 93.5 | 39 | 1,342,913 | 100.0 | |
| 常備消防のうち | 単独設備 | 8 | 483,439 | 58.5 | 9 | 684,301 | 63.5 | 9 | 854,689 | 65.5 | 2 | 473,606 | 35.3 |
| | 消防組合 | — | — | — | 7 | 117,211 | 10.9 | 25 | 365,507 | 28.0 | 1 | 869,307 | 64.7 |
| | 委託 | — | — | — | — | — | — | — | — | — | — | — | — |
| 非常勤消防 | 39 | 342,526 | 41.5 | 31 | 275,989 | 25.6 | 13 | 84,670 | 6.5 | — | — | — | |
| 計 | 47 | 825,965 | 100.0 | 47 | 1,077,491 | 100.0 | 47 | 1,304,839 | 100.0 | 39 | 1,342,913 | 100.0 | |

(2) 消防相互応援協定

消防は、市町村がその区域内に関する責任を負っているが、市町村境界線付近での災害や大規模・特殊災害には、個々の市町村の消防力のみでは対処できない場合がある。そのため、市町村は、消防の相互応援に関して協定を締結するなどして、適切に対処できるようにしている。

平成30年4月1日現在、県内では消防相互応援協定として、県内統一協定が1件、その他の県内消防機関との協定が18件、県外消防機関との協定が29件締結されている。

(3) 消防組織と消防職団員

平成30年4月1日現在の県内の消防組織は、3消防本部、24署26出張所等で、消防団は、39団301分団となっている。

消防吏員数は1,806人で、前年に比べ7人(0.4%)増加している。勤務体制別に見ると、毎日勤務者が303人、3部制勤務者が1,422人、その他が74人となっている。

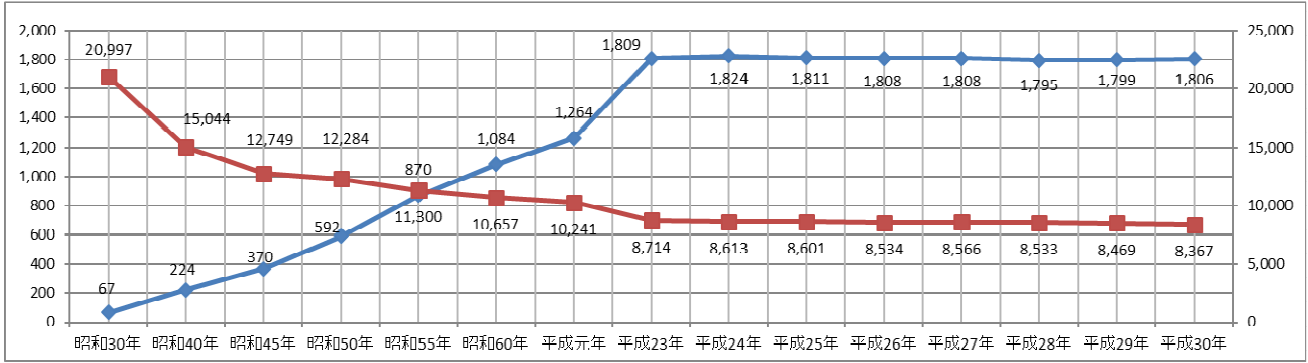
一方、消防団員は8,367人で、前年に比べ102人(1.20%)減少している。大火災や風水害等の大規模災害時における消防団の果たす役割は大きく、また住民に対する防災意識の普及啓発を更に推進するため、地域防災のリーダーとして活躍することでも期待されていることから、今後一層の消防団の活性化を推進していく必要がある。

(4) 消防職団員の年齢と在職年数

消防組織と消防職団員の推移

| | 昭和50年4月1日現在 | 昭和60年4月1日現在 | 平成27年4月1日現在 | 平成28年4月1日現在 | 平成29年4月1日現在 | 平成30年4月1日現在 |
|-----|-------------|-------------|-------------|-------------|-------------|-------------|
| 常備 | 消防本部数 | 9 | 14 | 3 | 3 | 3 |
| | 消防署数 | 12 | 21 | 24 | 24 | 24 |
| | 消防出張所数 | 8 | 15 | 26 | 27 | 26 |
| | 消防吏員数 | 592 | 1,084 | 1,808 | 1,795 | 1,799 |
| 非常備 | 消防団数 | 47 | 47 | 39 | 39 | 39 |
| | 分団数 | 364 | 346 | 301 | 301 | 300 |
| | 消防団員数 | 12,284 | 10,657 | 8,566 | 8,533 | 8,469 |

消防職団員の推移（各年4月1日）

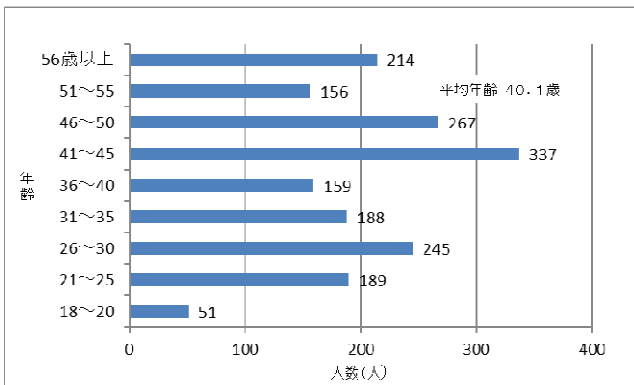


消防吏員の年齢は、41歳以上45歳以下が337人で最も多く、次いで46歳以上50歳以下の267人となっており、平均年齢は、40.1歳である。

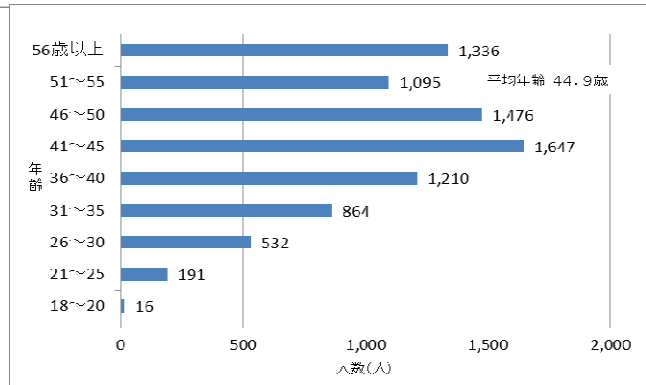
また、消防団員の年齢は、41歳以上45歳以下が1,647人と最も多く、次いで46歳以上50歳以下の1,476人となっており、平均年齢は44.9歳となっている。

消防職団員の年齢別構成（平成30年4月1日現在）

消防吏員



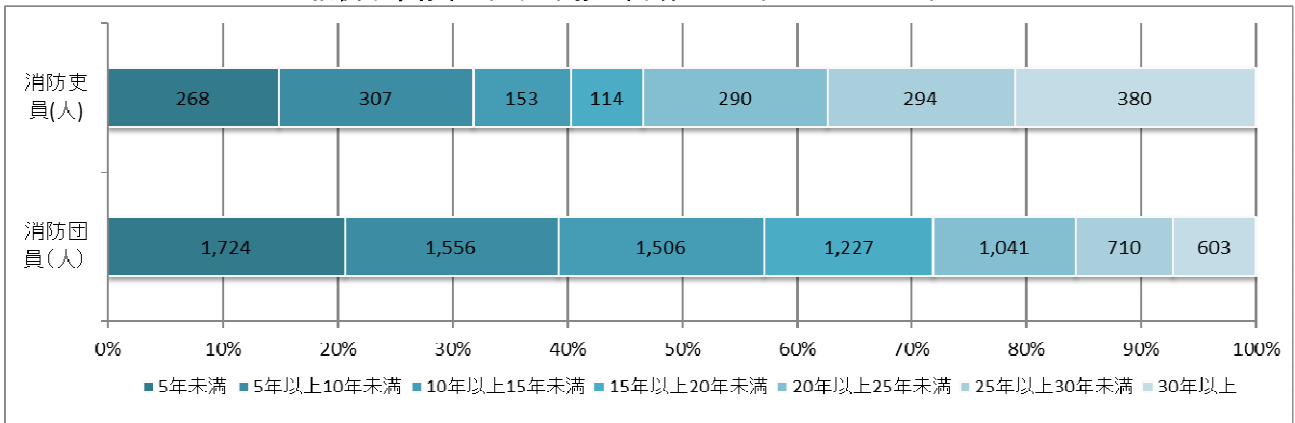
消防団員



消防吏員の在職年数は、30年以上が、380人（21.0%）で最も多く、次いで5年以上10年未満の307人（17.0%）となっている。

消防団員の在職年数は、5年未満が1,724人（20.6%）と最も多く、次いで5年以上10年未満の1,556人（18.6%）となっている。

消防職団員の在職年数（平成30年4月1日現在）



2. 消防施設の概要

消防施設は、関係者の努力により、逐年整備充実されている。しかし、近年建築物の密集、高層化、生活様式の変化等に伴い、災害の要因は複雑多様化し、その危険性も著しく増大してきているので、これらの事態に十分対処できるよう、より一層消防施設の整備充実を図る必要がある。

(1) 消防ポンプ自動車等

(平成30年4月1日現在)

(単位：台)

| 種 別 | 消 防 本 部 | 消 防 団 | 合 計 |
|---------------------------------|---------|-------|-----|
| 普通消防ポンプ自動車 | 61 | 200 | 261 |
| 水槽付消防ポンプ自動車 | 23 | 11 | 34 |
| はしご付消防ポンプ自動車 (ポンプ付きでない車両を含む) | 13 | — | 13 |
| 化学消防自動車 | 9 | — | 9 |
| 救急自動車 | 83 | — | 83 |
| 指揮車 | 33 | 22 | 55 |
| 救助工作車 | 20 | — | 20 |
| 小型動力ポンプ | 31 | 537 | 568 |
| その他の消防自動車 | 109 | 20 | 129 |

(2) 消防水利等

(平成30年4月1日現在)

(単位：基)

| | | | |
|------------------|---------|----------------------|--------|
| 消 防 水 利 | 消 火 栓 | | 28,406 |
| | 防 火 水 槽 | 40 m ³ 以上 | 6,032 |
| | | 40 m ³ 未満 | 643 |
| | 井 戸 | | 17 |

3. 消防費の概要

平成29年度の県内市町村の普通会計決算額及び消防費決算額は次のとおりで、普通会計決算額は、前年に比べ59億9800万円（1.1%）減少、消防費決算額は、前年より11億5,868万円（5.1%）減少している。住民一人あたりの消防費は16,060円、1世帯あたりは36,496円となっている。

普通会計決算額と消防費決算額

| | 普通会計決算額(A) (百万円) | 消防費決算額(B) (千円) | B/A(%) | 一人あたりの消防費 (円) | 1世帯あたりの消防費(円) |
|--------|------------------|----------------|--------|---------------|---------------|
| 平成21年度 | 511,760 | 19,651,519 | 3.8 | 14,057 | 34,880 |
| 平成22年度 | 516,007 | 19,787,541 | 3.8 | 14,067 | 35,302 |
| 平成23年度 | 504,113 | 19,835,816 | 3.9 | 14,260 | 34,657 |
| 平成24年度 | 547,791 | 20,905,262 | 3.8 | 15,098 | 36,423 |
| 平成25年度 | 532,090 | 22,056,533 | 4.1 | 15,994 | 38,185 |
| 平成26年度 | 540,561 | 21,093,274 | 3.9 | 15,380 | 36,313 |
| 平成27年度 | 538,151 | 23,439,566 | 4.3 | 17,248 | 40,136 |
| 平成28年度 | 543,321 | 22,727,841 | 4.2 | 16,823 | 38,653 |
| 平成29年度 | 537,323 | 21,569,161 | 4.0 | 16,060 | 36,496 |

消防費の財源

(単位: 千円)

| | 消防費決算額(A) | 消防費に係る 基準財政需要費 | | | | B/A(%) | |
|--------|------------|-------------------|---------|-----------|------------|------------|------|
| | | 国庫支出金 | 県支出金 | 地方債 | 一般財源等(B) | | |
| 平成21年度 | 19,651,519 | 191,976 | 25,455 | 680,800 | 18,462,909 | 19,267,787 | 94.0 |
| 平成22年度 | 19,787,541 | 39,456 | 190,904 | 780,900 | 18,268,500 | 20,054,734 | 92.3 |
| 平成23年度 | 19,835,816 | 60,455 | 89,421 | 663,300 | 18,570,513 | 19,421,964 | 93.6 |
| 平成24年度 | 20,905,262 | 202,982 | 47,614 | 2,086,750 | 18,123,780 | 19,614,350 | 86.7 |
| 平成25年度 | 22,056,533 | 353,397 | 44,295 | 3,069,000 | 18,053,135 | 18,816,546 | 81.8 |
| 平成26年度 | 21,093,274 | 36,573 | 33,991 | 1,375,400 | 19,216,547 | 19,402,700 | 91.1 |
| 平成27年度 | 23,439,566 | 146,557 | 21,593 | 3,426,762 | 19,082,062 | 19,547,103 | 81.4 |
| 平成28年度 | 22,727,841 | 134,940 | 119,600 | 2,923,012 | 19,123,012 | 19,037,529 | 84.1 |
| 平成29年度 | 21,569,161 | 40,681 | 16,039 | 1,635,000 | 19,397,320 | 18,954,577 | 89.9 |

4. 消防職団員の活動状況と処遇の概要

(1) 活動状況

平成29年中における消防職団員の出勤状況は次のとおりで、出勤件数は消防機関・消防団合わせて103,875件となっている。

出勤延べ人員は405,197人で、うち消防機関が345,003人、消防団が60,194人で、一日あたりの出勤件数は285件、出勤人員は1110人である。

消防職団員の出勤状況(平成29年中)

上段は出勤件数、下段()内は延べ人員 (単位:件、人)

| | 火災 | 風水害等の災害 | 演習・訓練 | 広報・指導 | 警防調査 | その他 | 計 |
|------|--------------|-------------|----------------|---------------|--------------|-----------------|------------------|
| 消防機関 | 461 9433 | 67 300 | 11518 57852 | 2660 8870 | 2031 7838 | 84082 260710 | 100819 345003 |
| 消防団 | 297 8176 | 77 5535 | 792 17918 | 670 7452 | 0 0 | 1220 21113 | 3056 60194 |
| 計 | 758 17609 | 144 5835 | 12310 75770 | 3330 16322 | 2031 7838 | 85302 281823 | 103875 405197 |

(2) 公務災害の状況

昭和43年以降死亡または負傷した者は、次のとおりである。

消防職団員の公務災害の状況

()内は死者数(単位:人)

| | 火災 | | 救急 | 風水害等 | | 演習・訓練 | | その他 | | 計 | |
|-----------------|-----|--------|----|------|----|--------|--------|-----|-------|--------|--------|
| | 吏員 | 団員 | 吏員 | 吏員 | 団員 | 吏員 | 団員 | 吏員 | 団員 | 吏員 | 団員 |
| 昭和43年 ～平成20年 | 310 | 446(3) | 90 | 15 | 29 | 202(1) | 175(1) | 277 | 86(2) | 895(1) | 729(6) |
| 平成23年 | 7 | 1 | 2 | | 2 | 4 | 1 | 2 | 2 | 15 | 6 |
| 平成24年 | 10 | 4 | 2 | | | 5 | 2 | 2 | 1 | 19 | 7 |
| 平成25年 | 6 | 1 | 13 | | 1 | 5 | 5 | 8 | 5 | 32 | 12 |
| 平成26年 | 1 | 1 | 5 | | | 3 | 10 | 9 | 4 | 18 | 15 |
| 平成27年 | 1 | 0 | 2 | 0 | 0 | 5 | 1 | 4 | 2 | 12 | 3 |
| 平成28年 | 4 | 2 | 9 | 0 | 0 | 4 | 8 | 2 | 0 | 19 | 10 |
| 平成29年 | 8 | 0 | 7 | 0 | 0 | 11 | 3 | 8 | 3 | 34 | 6 |

(3) 消防団員の報酬と手当

消防団員の報酬と出勤した場合の出動手当額は、それぞれの市町村の条例で定められており、平成30年4月1日現在の支給額は、次のとおりである。

消防団員の報酬と出動手当額 (平成30年4月1日現在)

(単位:円)

| | 報酬 (年額) | | | | | | | 出動手当 (1回あたり) | | | | |
|----|---------|---------|---------|---------|---------|---------|---------|--------------|-------|-------|-------|-------|
| | 団長 | 副団長 | 分団長 | 副分団長 | 部長 | 班長 | 団員 | 火災 | 風水害 | 警戒 | 訓練 | その他 |
| 最高 | 350,000 | 270,000 | 192,000 | 180,000 | 168,000 | 156,000 | 144,000 | 4,600 | 6,800 | 4,100 | 6,000 | 6,000 |
| 最低 | 60,000 | 36,000 | 30,000 | 20,000 | 13,000 | 13,000 | 10,000 | 0 | 0 | 0 | 0 | 0 |

(4) 消防功勞者表彰

消防関係者が、職務に精励し、顕著な功績をあげた場合等に、叙勲、褒章、消防庁長官表彰知事表彰等が授与される。その受章者の状況は、次のとおりである。

消防功勞者表彰

(単位:件)

| | | 平成25年 | 平成26年 | 平成27年 | 平成28年 | 平成29年 |
|---------|----------|-------|-------|-------|-------|-------|
| 叙勲 | 瑞宝小綬章 | | | | | 1 |
| | 瑞宝双光章 | 8 | 9 | 12 | 8 | 7 |
| | 瑞宝单光章 | 16 | 17 | 14 | 17 | 15 |
| 褒章 | 藍綬褒章 | 4 | 2 | 2 | 2 | 6 |
| | 紺綬褒章 | | 1 | 1 | | |
| 消防庁長官表彰 | 功勞章 | 1 | 2 | | | 1 |
| | 永年勤続功勞章 | 33 | 33 | 34 | 36 | 37 |
| | 功績章 | | | | | |
| | 退職報償(銀杯) | 187 | 193 | 192 | 198 | 205 |
| | 表彰旗 | | | | | |
| | 竿頭綬 | 2 | 1 | 1 | 1 | 1 |
| 知事表彰 | 功勞章 | 144 | 144 | 137 | 136 | 135 |
| | 表彰状 | | | | | |
| | 感謝状 | | | | | |
| | 顕彰状 | | | | | |

※注 消防庁長官表彰、退職報償(銀杯)については、年度(4月~3月)で集計

(5) 消防学校における教育訓練

県消防学校は、複雑多様化する各種災害に対処できる広範囲の消防知識・技能を修得させることを目的として、消防職団員に対し、教育訓練を実施している。県消防学校の修了者の状況は、次のとおりである。

県消防学校修了者数

(単位:人)

| | 消防職員 | | | | 消防団員 | | | | 合計 |
|--------|------|------|------|------|------|------|------|------|-----|
| | 初任教育 | 専科教育 | 幹部教育 | 特別教育 | 基礎教育 | 専科教育 | 幹部教育 | 特別教育 | |
| 平成22年度 | 74 | 102 | 11 | 83 | 112 | 45 | 64 | 39 | 530 |
| 平成23年度 | 74 | 102 | 11 | 83 | 112 | 45 | 64 | 39 | 530 |
| 平成24年度 | 69 | 115 | 9 | 46 | 129 | 39 | 68 | 48 | 523 |
| 平成25年度 | 52 | 79 | 7 | 50 | 105 | 44 | 55 | 0 | 392 |
| 平成26年度 | 57 | 100 | 10 | 103 | 94 | 38 | 61 | 0 | 463 |
| 平成27年度 | 45 | 86 | 13 | 154 | 107 | 44 | 85 | 0 | 534 |
| 平成28年度 | 41 | 77 | 34 | 136 | 108 | 44 | 87 | 0 | 527 |
| 平成29年度 | 50 | 97 | 22 | 138 | 98 | 41 | 93 | 33 | 572 |