

# 評価指標の令和4年度実績について

資料 1

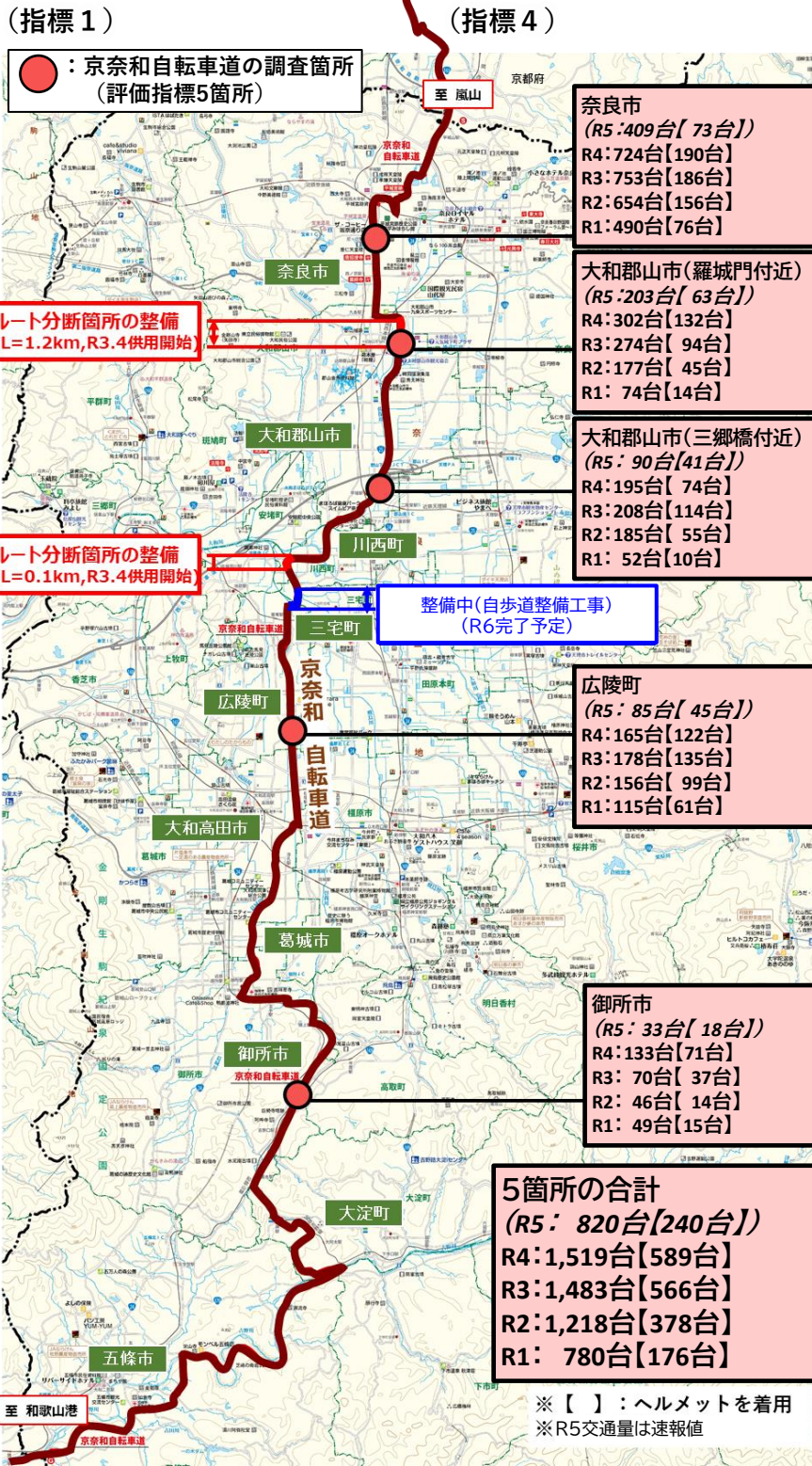
分野	評価指標		単位	参考 H30年度	R1年度	R2年度	R3年度	R4年度	参考評価 (前年度比)	備考	
観光振興	1	サイクリングルートの整備延長	京奈和自転車道（県内）	km	15	40	71	75	75	→	令和3年4月1日に京奈和自転車道が つながる
	参考		世界遺産周遊サイクルルート	km	—	—	—	0	5.9	↗	令和3年度から事業に着手 案内サインと路面標示の両方実施済の 延長
	2	自転車の休憩所、サイクリストに やさしい宿等の認定数	自転車の休憩所	施設	191	195	196	200	221	↗	各年度末（3.31）時点の 総認定数
	3		サイクリストにやさしい宿	施設	60	61	62	67	70	↗	各年度末（3.31）時点の 総認定数
	参考		サイクリストにやさしい駐車場	施設	—	—	—	5	8	↗	令和3年度から認定開始
	4	自転車交通量（定点計測箇所）		台/日	—	780	1,218	1,483	1,519	↗	京奈和自転車道における ルート上5箇所 休日 7時～19時の合計値
	5	サイクルイベントの申込者数 （「山岳グランfondin吉野」、「モバ イルグランfondin奈良・吉野」、「ツ アー・オブ・奈良・まほろば」、「ヒルクライ ム大台ヶ原since2001」の合計値）	サイクルイベント （全申込者数）	人	1,880	1,713	未実施	662	1,162	↗	・「モバイルグランfondin奈良・吉野」は 令和2年度中止、令和3、4年度開催 ・「ツアー・オブ・奈良・まほろば」は令和2、 3年度中止、令和4年度開催 ・「ヒルクライム大台ヶ原since2001」は令 和2年度以降中止 ※「モバイルグランfondin奈良・吉野」 は、「山岳グランfondin吉野」を継承す るイベント
6	サイクルイベント （県内申込者数）		人	469	434	未実施	340	571	↗		
7	サイクルイベント （県外申込者数）		人	1,411	1,279	未実施	322	591	↗		
まちづくり	8	自転車通行空間の整備延長（県管理道路のみ） ※京奈和自転車道・世界遺産周遊サイクルルートは除く		km	0	0	0.7	1.7	1.7	→	
	9	自転車の利用率		%	—	35.4	30.2	31.1	19.3	↓	県民アンケート ※各年度1月公表 ※令和3年度は県民webアンケート
	10	サイクリングの実施率		%	5.4	5.1	5.7	5.8	6.9	↗	県民アンケート ※各年度1月公表
	11	市町村版自転車活用推進計画の策定自治体数		市町村	0	0	1	1	1	→	
安全・安心	12	自転車事故の発生件数	自転車の人身事故	件	679	543	467	499	461	↗	1月～12月の事故件数
	13		自転車事故構成率	%	16.9	16.3	16.7	17.0	17.7	↓	
	14	損害賠償保険や自転車保険の加入率		%	—	61.9	66.1	61.9	60.1	↓	県民アンケート ※各年度1月公表



# 評価指標の令和4年度実績について

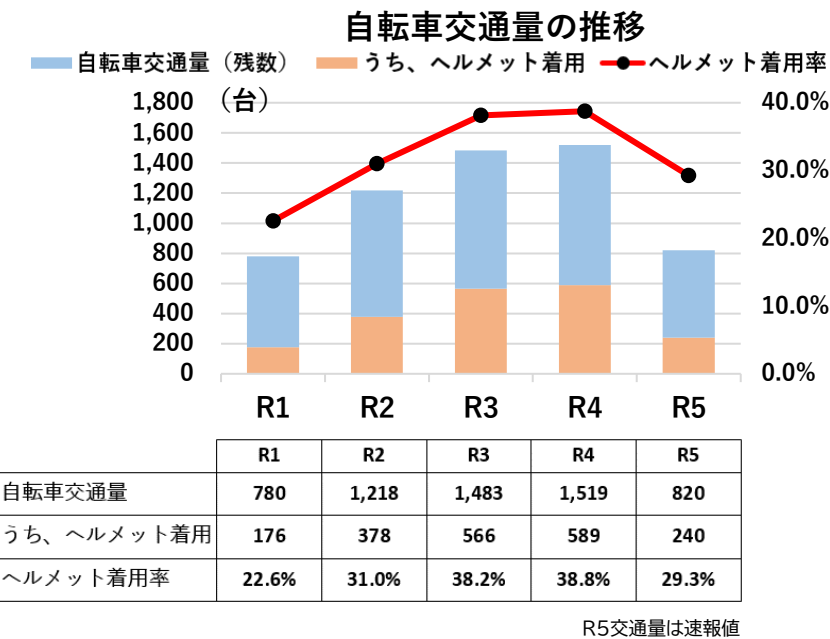
## 指標1 サイクリングルートの整備延長 (京奈和自転車道)

- 令和3年4月1日に京奈和自転車道がつながる(1.3km供用開始)
- 引き続き、走行環境の改善を実施



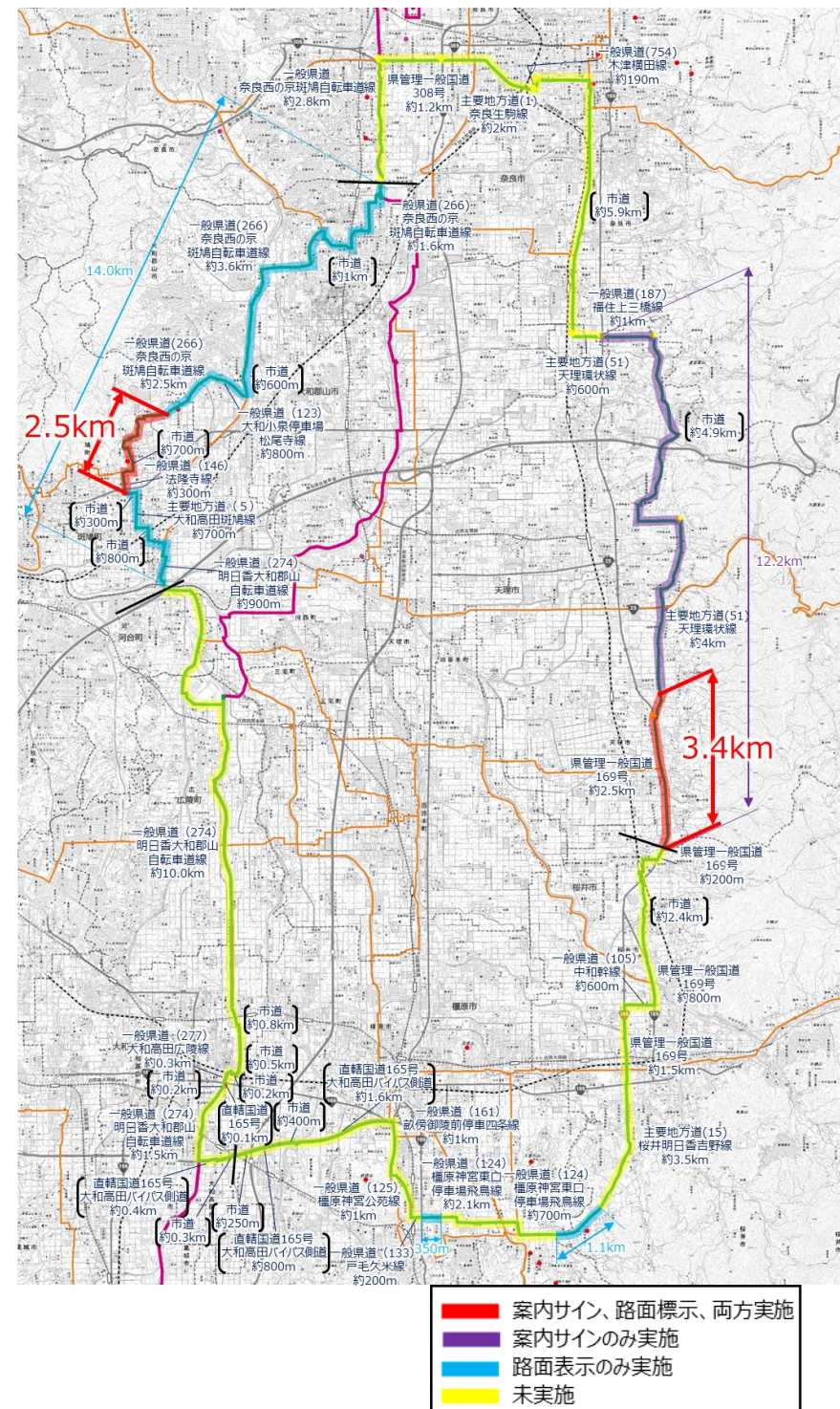
## 指標4 自転車交通量 (定点計測箇所)

- 京奈和自転車道のルート上5箇所における、秋の休日・7時~19時の自転車交通量を計測。
- 令和4年度の自転車交通量は1,519台で、令和3年度(1,483台)より増加。
- ヘルメット着用率は38.8%で、令和3年度(38.2%)からほぼ横ばい。



## 参考 サイクリングルートの整備延長 (世界遺産周遊サイクルルート)

- 令和3年度から事業に着手。
- 令和4年度は、案内誘導サインや路面標示の整備を実施。(約5.9km案内サインと路面標示の両方実施済)

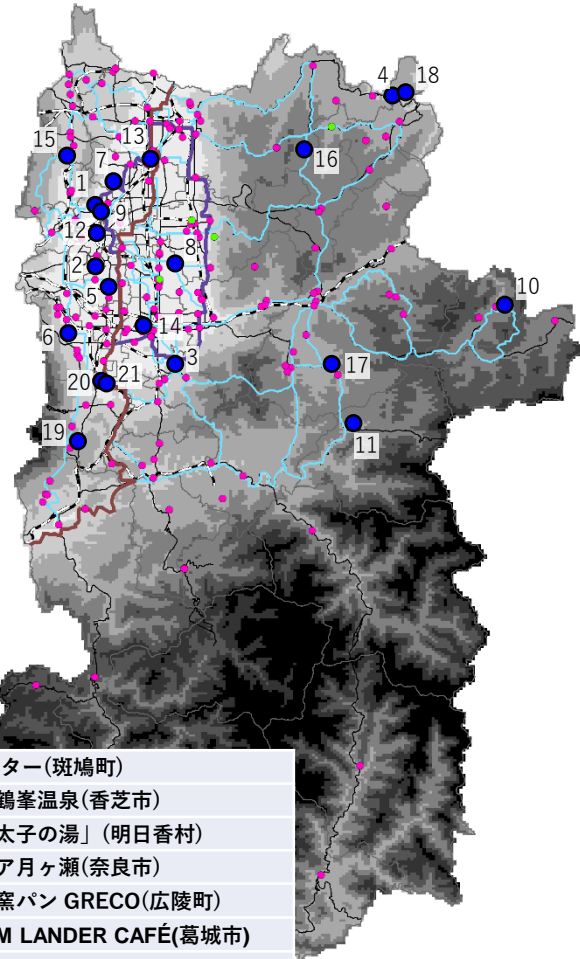




# 評価指標の令和4年度実績について

## 指標 2 自転車の休憩所の認定数

- 令和4年度は、21施設増加。
- 令和4年度末時点の総認定数 221施設。  
(参考:令和3年度末時点の認定数200施設)



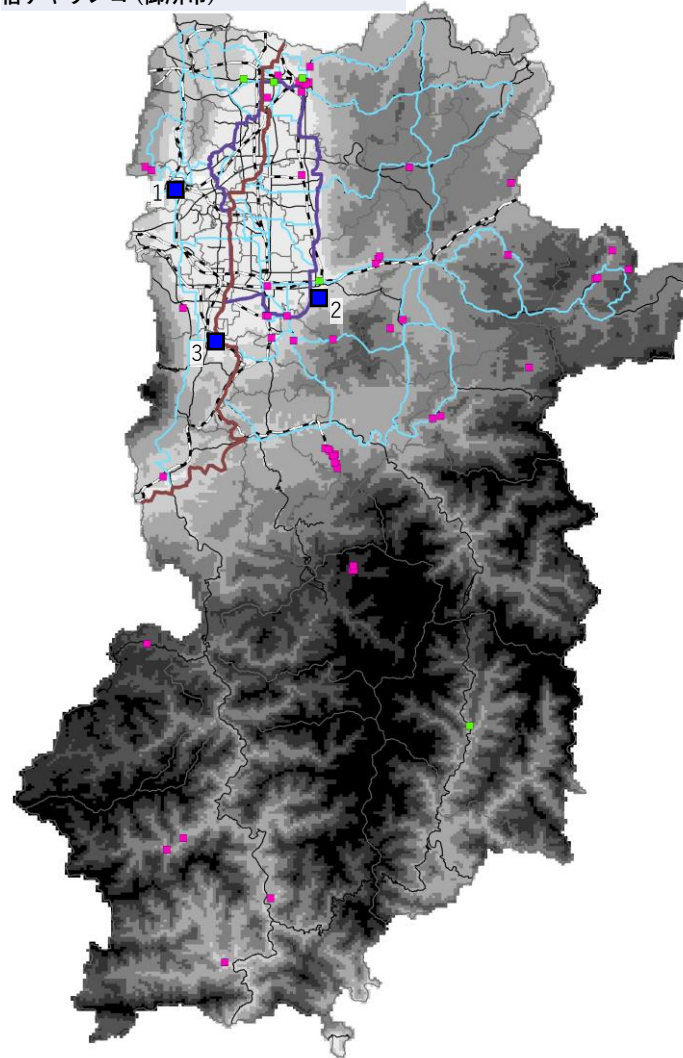
- 法隆寺iセンター(斑鳩町)
- かしば・屯鶴峯温泉(香芝市)
- たちばな「太子の湯」(明日香村)
- ロマントピア月ヶ瀬(奈良市)
- スペイン石窯パン GRECO(広陵町)
- AIRSTREAM LANDER CAFÉ(葛城市)
- CAFE&CURRY GiGi(大和郡山市)
- プラススクエア(田原本町)
- リラクゼーション カフェ シャンドゥール(斑鳩町)
- 曾爾高原温泉 お亀の湯(曾爾村)
- ひよしのさとマルシェ(東吉野村)
- Secret Base JO-9,café(河合町)
- K COFFEE(大和郡山市)
- 天然温泉 檀原ぼかぼか温泉(檀原市)
- 天然温泉 音の花温泉(生駒市)
- 満天ひろば(奈良市)
- 奈良カエデの郷ひらら(宇陀市)
- 梅の郷 月ヶ瀬温泉(奈良市)
- かもきみの湯(御所市)
- 御所宝湯(御所市)
- 洋食屋(御所市)

● R2年度以前に登録
● R3年度登録
● R4年度登録
— 京奈和自転車道
— 世界遺産周遊ルート
— ならクルルート

## 指標 3 サイクリストにやさしい宿の認定数

- 令和4年度は、3施設増加。
- 令和4年度末時点の総認定数 70施設。  
(参考:令和3年度末時点の認定数67施設)

- 東横INN奈良王寺駅南口(王寺町)
- ホテル奈良さくらの郷(桜井市)
- 宿チャリンコ(御所市)

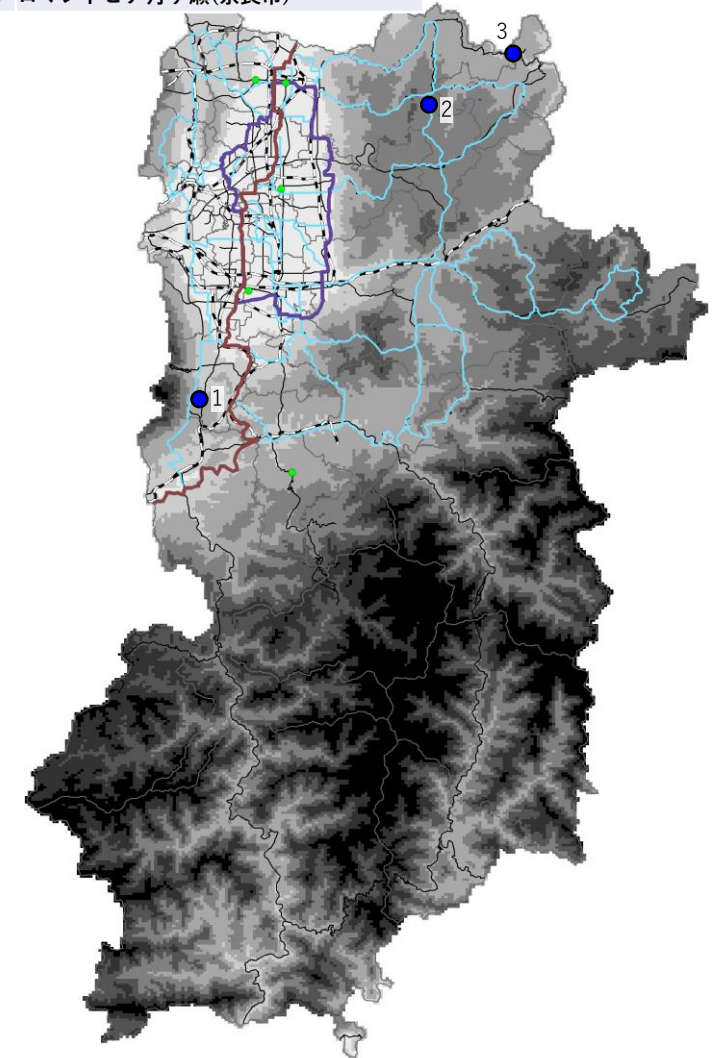


■ R2年度以前に登録
■ R3年度登録
■ R4年度登録
— 京奈和自転車道
— 世界遺産周遊ルート
— ならクルルート

## 参考 サイクリストにやさしい駐車場の認定数

- 令和4年度は、3施設増加。
- 令和4年度末時点の総認定数 8施設。  
(参考:令和3年度末時点の認定数5施設)

- かもきみの湯(御所市)
- 満天ひろば(奈良市)
- ロマントピア月ヶ瀬(奈良市)



● R3年度登録
● R4年度登録
— 京奈和自転車道
— 世界遺産周遊ルート
— ならクルルート



## 指標 5・6・7 サイクルイベント（全申込者数・県内申込者数・県外申込者数）※R2年度は全イベント中止

### モバイルグランfondoin奈良・吉野



#### 【イベント概要（R4）】

- 16回の歴史をつないできた「山岳グランfondoin吉野」を継承する、奈良県全土をステージとしたイベント。
- モバイルデバイスを持って地図上のチェックポイントを巡る無料の「ポイントラリー」と、応募された少人数の参加者が、開催地点周辺のチェックポイントをめぐる有料のサイクリングイベント「ワンデイポイントラリー」で構成されるハイブリッドイベント。
- 実施期間 R4.5.15～R4.12.31



写真出典：モバイルグランfondoin奈良・吉野HP

#### 【参加者数の推移】

	R3年度	R4年度
全申込者数	662	965
県内申込者数	340	496
県外申込者数	322	469

### ツアー・オブ・奈良・まほろば



#### 【イベント概要（R4）】

- 奈良県奥大和地域の風光明媚な自然や歴史を、自転車を通じて楽しむサイクリングイベント。
- 基本コースをベースにチェックポイントを掲載したマップを渡し、マップを参考にして、2人以上のチームで協力しながら、自由にチェックポイントを巡るサイクリングイベント。
  - ・山添・満天コース（基本コース約59km）
  - ・曾爾・御杖コース（基本コース約53km）
  - ・宇陀・東吉野コース（基本コース約58km）



写真出典：スポーツ振興課

#### 【参加者数の推移】

	R3年度※	R4年度
全申込者数	中止	197
県内申込者数	—	75
県外申込者数	—	122

### ヒルクライム大台ヶ原since2001



#### 【イベント概要（R1）】

- 近畿の屋根と言われる吉野熊野国立公園内に位置する大台ヶ原の神秘の峰々を望みながら走る、距離28km、標高差1240mを競うタイムレース。
- ロードクラス、MTBクラス、チーム（ロード）クラス、親子クラス、カップルクラスに加え、2017年より小学校4年生～中学校3年生までの「ジュニアクラス」、小学校1年生～3年生までを対象とした「キッズクラス」を設定。



写真出典：ヒルクライム大台ヶ原since2001HP

#### 【参加者数の推移】

	R3年度※	R4年度※
全申込者数	中止	中止
県内申込者数	—	—
県外申込者数	—	—



# 評価指標の令和4年度実績について

## 指標 8 自転車通行空間の整備延長（県管理道路のみ） ※京奈和自転車道・世界遺産周遊サイクルルートは除く

- 令和4年度の県管理道路における自転車通行空間の整備の実績なし。
- ※参考：世界遺産周遊サイクルルートである県立橿原公園付近（橿原市内）の県道橿原神宮公園線L=64mで側溝修繕工事を実施。

▼参考：整備前の状況



▼参考：整備後の状況

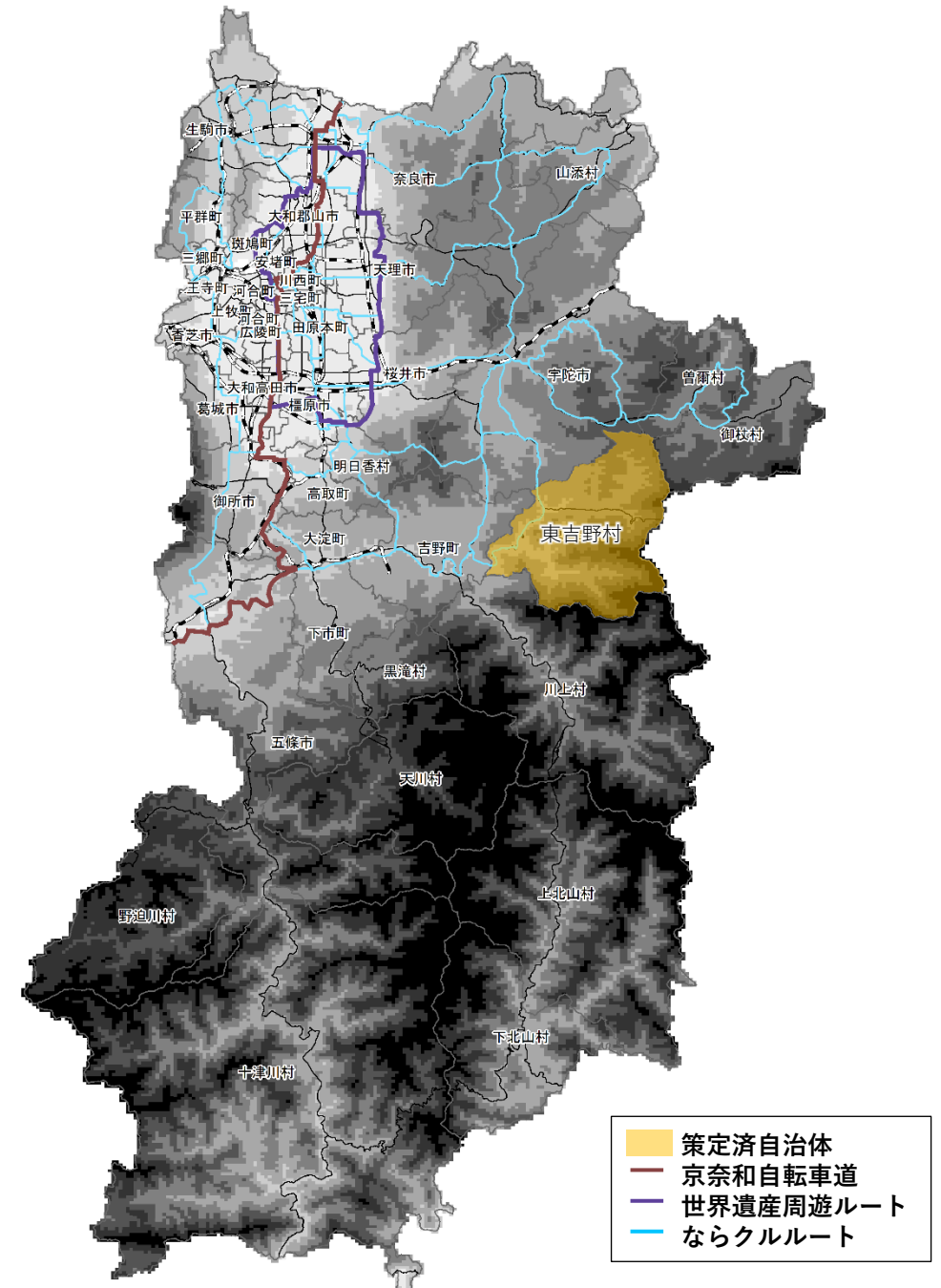


令和4年度整備箇所  
県道橿原神宮公園線L=64m

出典：地理院地図

## 指標 11 市町村版自転車活用推進計画の策定自治体数

- 令和4年度は、策定自治体なし。
- ※今後、五條市、御所市、葛城市、宇陀市、平群町、安堵町、高取町、広陵町、河合町が策定予定。



# 評価指標の令和4年度実績について

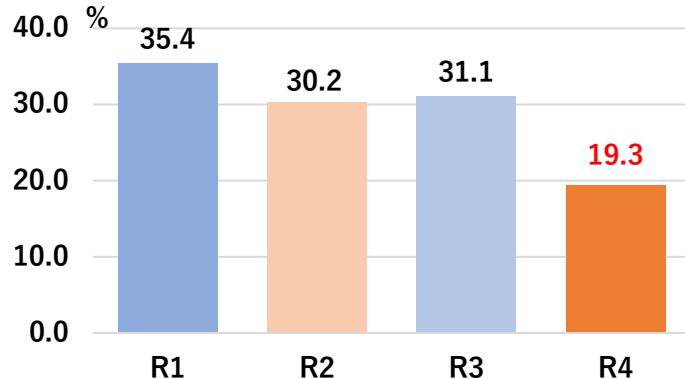
## 指標 9 自転車の利用率 (県民アンケート調査、県民Webアンケートより)

- 令和4年度の県全体の自転車の利用率は19.3%で、令和3年度(31.1%)と比較して減少。

※ 令和3年度は、県民Webアンケートのため回答者属性なし。

### 県全体

自転車の利用率 (県全体) ※

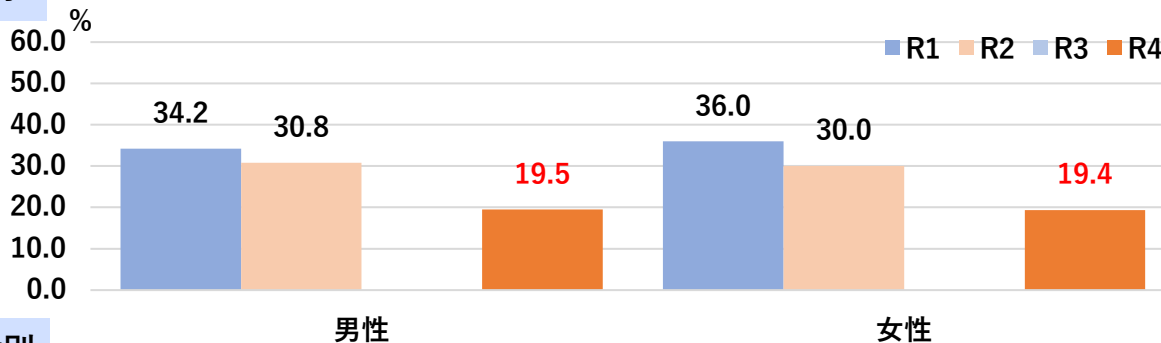


※R4は、県民アンケートより、自転車の利用状況において、無回答を除いた有効回答者(R4:n=3,096)を母数として「ほぼ毎日利用している(週6日以上)」「週3~5日利用している」「週1~2日利用している」と回答した人の割合  
 ※R3は、県民Webアンケートより、無回答を除いた有効回答者(R3:n=238)を母数として自転車の利用状況において、「ほぼ毎日利用している(週6日以上)」「週3~5日利用している」「週1~2日利用している」と回答した人の割合  
 ※R1・R2は、県民アンケート調査より、無回答を除いた有効回答者(R1:n=2,252、R2:n=2,720)を母数として「自分も家族も利用している」「自分は利用しているが、家族は利用していない」と回答した人の割合

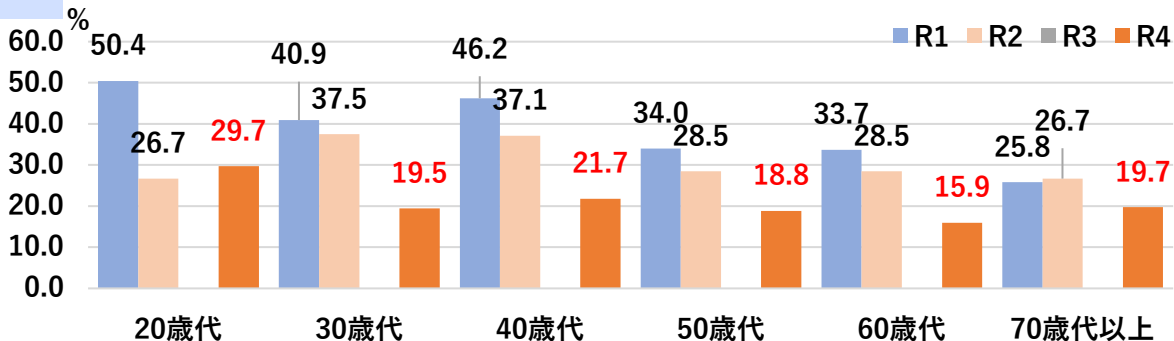
### 参考

※R3は県民Webアンケートのため、回答者属性なし

#### 性別



#### 年代別



※出典：奈良県 県民アンケート調査、県民webアンケートを基に作成

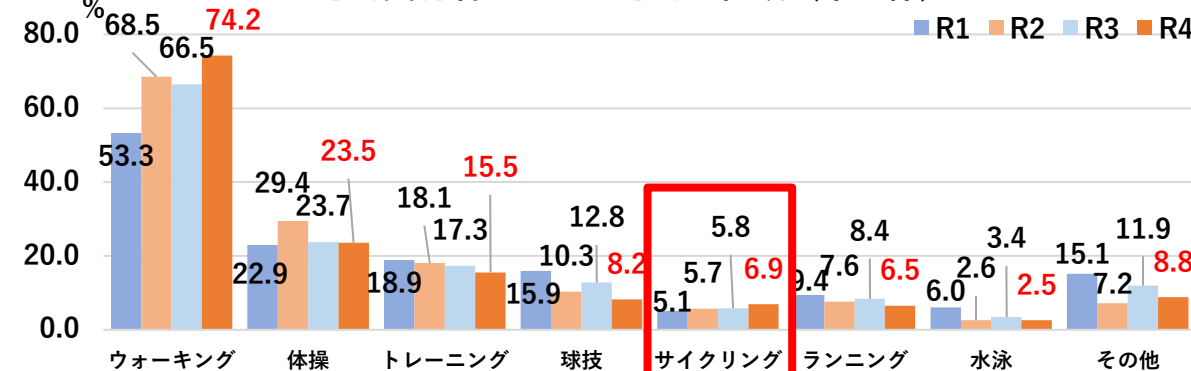
## 指標 10 サイクリングの実施率 (県民アンケート調査より)

- 令和4年度の県全体の運動実施者のサイクリング実施率は6.9%で、令和3年度(5.8%)と比較して微増。
- 性別では、男性は微増であるのに対し、女性は横ばい。
- 年代別では、40歳代では減少しているが、他の年代では横ばいか増加傾向となっている。

### 県全体

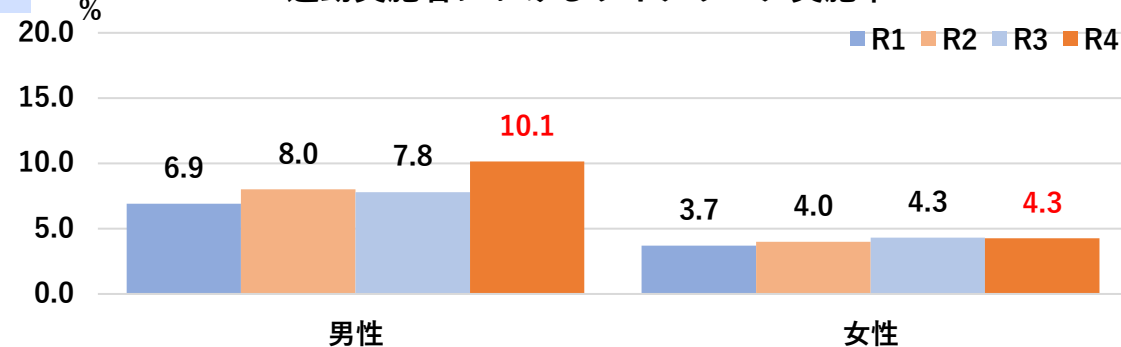
※県民アンケート調査より、無回答を除いた有効回答者を母数として算出  
R1:n=1,229、R2:n=1,940、R3:n=1,503、R3:n=2,139

運動実施者における運動の種類 (県全体)



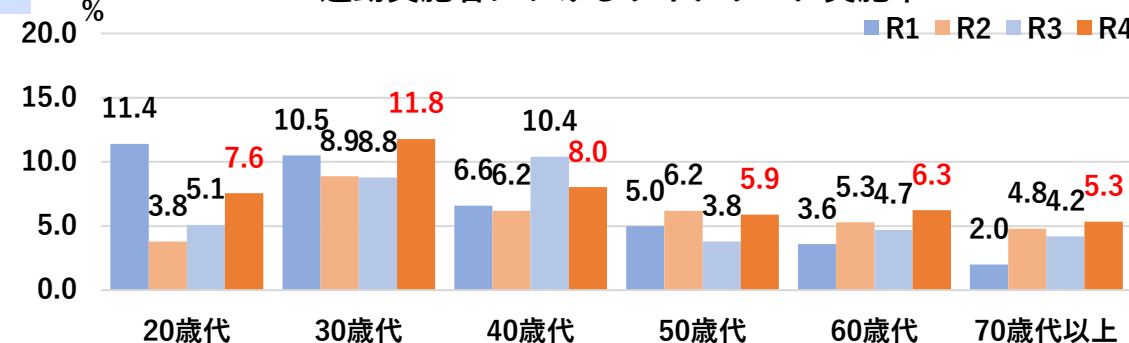
### 性別

運動実施者におけるサイクリング実施率



### 年代別

運動実施者におけるサイクリング実施率



※出典：奈良県 県民アンケート調査を基に作成 6



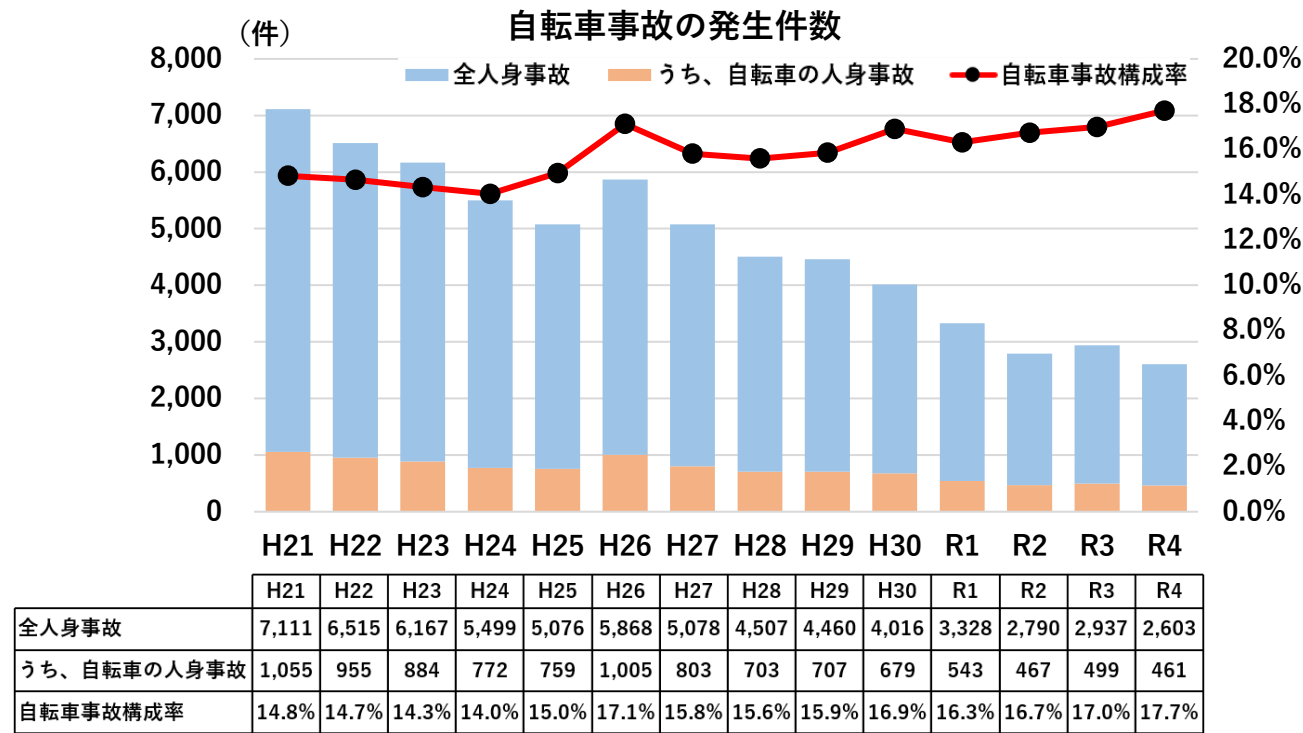
# 評価指標の令和4年度実績について

## 指標 12・13 自転車事故の発生件数 (自転車的人身事故・自転車事故構成率)

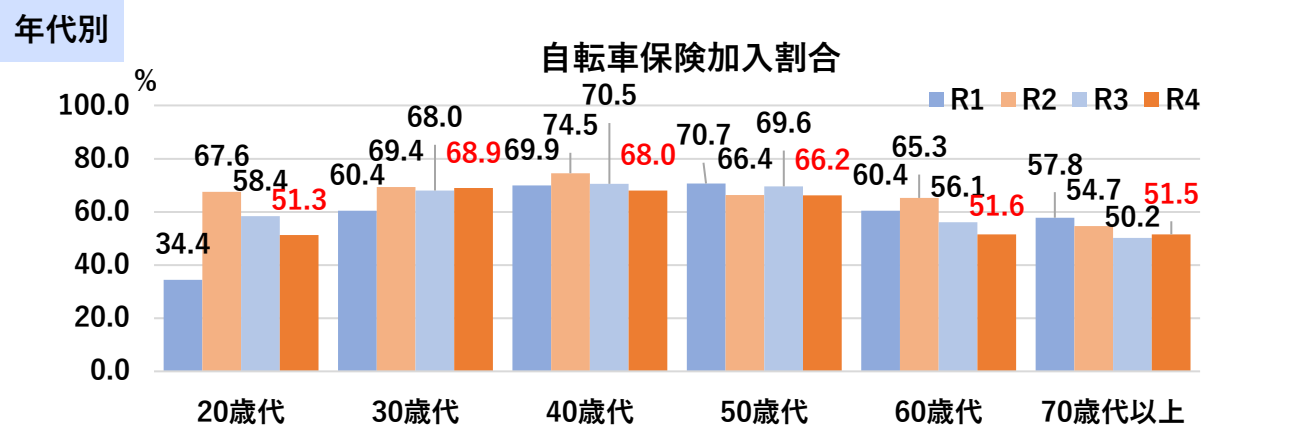
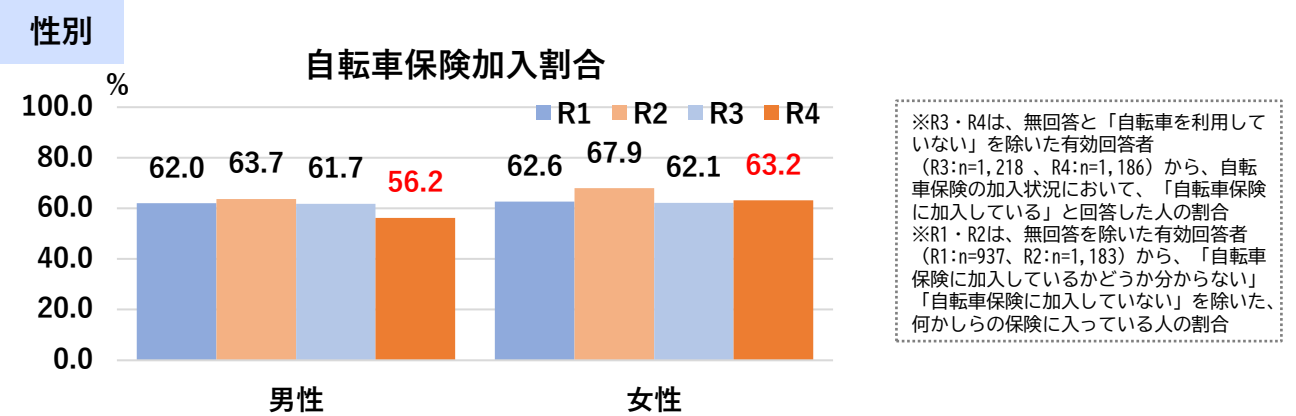
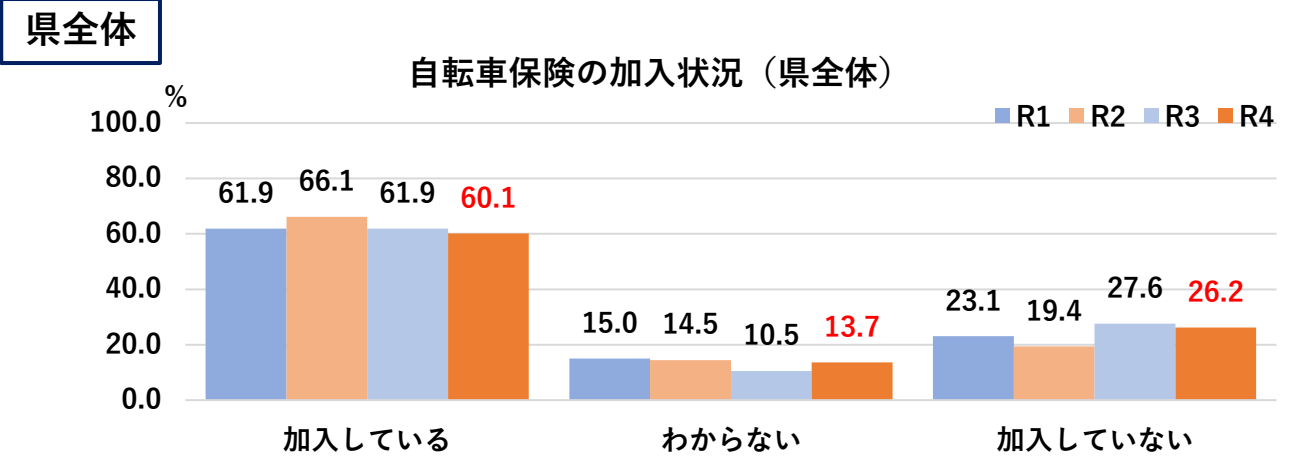
- 全人身事故件数は、平成26年以降は減少傾向であるが、令和4年は2,603件で、令和3年(2,937件)より減少している。
- 自転車的人身事故件数も、平成26年以降は減少傾向であり、令和4年は461件で、令和3年(499件)より減少している。
- 令和4年の自転車事故構成率は17.7%で、令和3年(17.0%)より増加しており、令和元年以降増加傾向である。

## 指標 14 損害賠償保険や自転車保険の加入率 (県民アンケート調査、県民Webアンケートより)

- 令和4年度の県全体の自転車保険の加入率は60.1%で、令和3年度(61.9%)よりやや減少している。
- 性別では、男性で減少している。
- 年代別では、30歳代や70歳以上でやや増加に転じているものの、その他の年代では減少している。
- また、20歳代、60歳代、70歳代は50%台で他年代より加入割合が低くなっている。



※出典：奈良県警提供データ



※出典：奈良県 県民アンケート調査を基に作成