

奈良之良

天理市・櫻井市

第14期

简体中文

- 奈良历史艺术文化村1p
- 天理大学附属天理参考馆.....2p
- 酱章鱼天理店.....3p
- 大神神社和Rose菓瓶4p



照片：大神神社

连接历史与未来—奈良历史艺术文化村

我在奈良工作之余，利用节假日志愿担任“奈良国立博物馆”解说任务，因而有幸参加了一次博物馆为本馆志愿者组织的“保存及修复文物研究所专场观摩”活动。能亲眼目睹工匠们精心修复艺术品，实在机会难得，感觉收获满满。观摩后满足和兴奋之余，我向北京的亲友们说到此事，大家都十分羡慕，纷纷表示：“我也好想去奈良观摩。”但遗憾的是，日本暂时没有任何机构能提供面向公众常年开放的观摩文物修复项目。

现在终于出现转机了，我可以高兴地通知亲友们：奈良县（县：相当于中国的省）天理市正在建设中的“奈良历史艺术文化村”（以下称：文化村）可以弥补这个遗憾。在“文化村”里将设置可供观摩的修复工房，专门修复佛像等雕刻作品，并计划在特定情况下为观众提供解说服务。开村后，国内外的朋友们将有机会来奈良现场亲眼观摩文物修复的过程了。据介绍，这里除了有修复佛像等雕刻类文物的修复工房外，还将同时设置“修复书法绘画等文物工房”、“修复古建筑文物工房”、“修复考古出土文物工房”等三个工房。而且所有四个修复工房都计划全年面向公众开放，这将是全日本的首创，也将成为全世界文化艺术爱好者的福音。

作为外国人，我在奈良工作生活了三年。我觉得奈良最大的魅力就在于其悠久的历史 and 璀璨的文化艺术。

奈良县拥有日本文化厅认定的国宝及重要文化财共计 1327 件，在全日本名列第三，遥遥领先。其所拥有的雕刻（佛像为主）、古建筑的国宝数量，更是双双位居日本首位。而且，奈良还保存了名为“正仓院宝物”的大量中国唐朝（618-907）文物，漫步奈良，处处可见的佛像雕刻作品、古建筑、传统风俗等方面，都能使我们深切感受到唐朝遗风。古都奈良已成为中国人向往的、具有特殊意义的一个存在。



1 文化村蓝图（资料提供：奈良历史艺术文化村整備推進室）



佛像修复工房示意图（资料提供：奈良历史艺术文化村整備推進室）

预计于 2022 年 3 月开村的文化村，是奈良县从 2015 年开始实施的一个大型项目。我对开村后带来的变化满怀兴趣，于是采访了奈良县政府“奈良历史艺术文化村整備推進室”的负责人。据他介绍，文化村是作为奈良县历史艺术文化活动据点而建的。这里不同的建筑承载着各具特色、丰富多彩的功能（请参考规划蓝图）。来访者可在这里参观观摩，参与文化体验，获取各种资讯，也可选择下榻毗邻艺术村的 Fairfield 酒店，这家万豪旗下的酒店可提供 99 间客房。这里堪称一座由多栋建筑群组成的复合型文化中心。

众所周知，神户甲子园棒球场面积广阔，其球场面积约 1.3 万 m²。文化村的施工面积则近 3 万 m²。据了解，2019 年奈良县政府与天理大学签订了携手共建的合作协议；县政府内各部门的协同合作也在蓬勃开展之中；今后还计划与天理大学附属天理图书馆、天理大学附属天理参考馆等文化设施联袂举办展览。而且，将来文化村还会举办观众参与性强的各种“体验型”活动。奈良县政府为促进学龄前儿童教育，正在实施一项“展翅飞翔 - 奈良”（Habataku Nara）的教育项目。在此框架下，文化村计划开展以幼儿为对象的免费艺术活动。希望朋友们扶老携幼，全家一起来文化村参与活动，并各得其乐。

秉承自产自销的理念，这里将开设以奈良本地蔬菜为食材的餐厅，并设有可开烹饪教室的烹饪实习室。此外，礼堂、会议室等室内设施完备，可举办各类典礼、演出及沙龙活动。相信这一切，一定会为提升文化村及其周边区域的文化艺术气氛，并为振兴本土文化而作出贡献。

采访结束。最后，我用自己创作的一首短歌来表达自己的心情。

そらにみつ大和の国に新しき羽を広げるなら文化村よ

短歌大意：昔日被称为“大和”的古都奈良，如今插上了新的翅膀，奈良文化村请展翅高飞、再现辉煌吧。

“奈良历史艺术文化村”期待着您的到来。

奈良县文化教育生活部奈良历史艺术文化村整備推進室

<http://www.pref.nara.jp/46785.htm> / 二维码→

邮编：630-8501 地址：奈良市登大路町 30



珍惜历史 推陈出新 — 采访天理大学参考馆

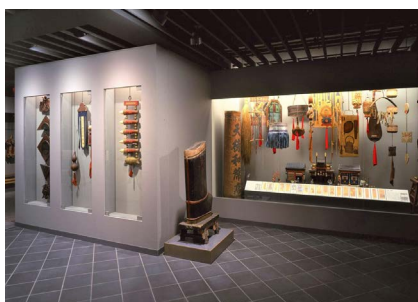
位于奈良县天理市的天理大学附属天理参考馆（以下称参考馆）是收集、研究并展示世界各地的生活文化资料及考古美术资料的博物馆。

2020年是迎来建馆90周年值得纪念的年份。如照片所见，这是一座非常特别的建筑。我一年前和日本朋友一起参观过参考馆，并深深被这座内涵丰富的博物馆所感动。一直想与大家分享。

我这次电话采访了参考馆的早坂学艺员。据他介绍，创建于1974年的国立民族学博物馆（大阪）博物馆，在收集、研究、展示民族学领域名气不小，但创建于1930年的参考馆则历史更加悠久。而且随着90年来的积累，参考馆藏品丰富，现收集品与捐赠品共达30余万件。

常年展示区的展品约有3000件左右，分成“世界的生活文化”和“世界的考古美术”二个区域展示。“世界的生活文化”展厅内，将部分展品置身于仿制成当年的时代背景中，这种新颖灵活的展示方式，使参观者有一种身临其境的感觉。

例如，在一楼第3展区的“福禄寿展区”，能在精心再现的20世纪30年代北京大街场景中，看到当年实际使用过的幌子。听早坂先生介绍，有来自中国的年长参观者感叹：“好怀旧啊，没想到在这儿能见到老物件。”并且，他还看到过中国的年轻参观者惊奇地说：“真有意思！我就住在北京，但从没见过这种幌子。”边说边拍照留念。通过80多年前的幌子可以体味到老北京的往昔风貌，这真是非常难得的机会。



北京街头的幌子



三彩连钱马（8世纪）

我最喜欢的展品是位于三楼“中国考古美术展厅”中展示的唐三彩真品。唐三彩是古代中国唐朝（618-907）制作的陶器。制作方法是先用白色黏土制成陶坯，入窑烧制后施以绿色和褐色的釉，并使其发色，这样原本的坯色加上绿、褐色，形成坯、绿、褐色独特的三彩组合色；使用同样方法，形成坯、蓝、黄色的别具一格的三彩组合色。这里展示有名为“马”、“角端”、“三彩神将”的多种唐三彩真品。虽然唐三彩展品失去了许多往昔的光彩，但我们可以想像得到1200年前其色彩曾多么鲜艳夺目。



参考馆正门

这些唐三彩艺术品千里迢迢来到丝绸之路东部终点的奈良县（县：相当于中国的省）。我竟然得以在奈良县天理参考馆邂逅了以前只在课本上见过的唐三彩真品，真是不可思议的事情。不由得令人感慨万千。

参考馆售票处放置着7国语言版本的免费导览手册。我建议外国游客先自取一本，将会十分有助于您的参观。

我还电话采访了参考馆负责外联宣传工作的中村女士。据她介绍，除了常年展示室以外，参考馆还会举办特别展、企划展、面向公众的演讲会、音乐会、徒步实地考察等丰富多彩的活动。此馆与天理市携手举办日本文化厅主办的支援事业等活动，并与本地各方开展广泛的合作。还与考古界著名的奈良县立橿原考古学研究所附属博物馆、天理市教育委员会三方联合办展，并正在筹划与古籍藏书丰富而颇具盛名的天理大学附属天理图书馆联袂举办特别展。

中村女士还介绍，2018年上海工艺美术博物馆副馆长率队的一行5位中国来宾参观“中国的风俗人偶〈近代之后的土人偶和黄杨人偶〉”展览时，嘉宾对本馆展示的1930年从上海市土山湾收集来的黄杨人偶给予了高度评价：“这是在中国也难得一见的珍品。”并赞叹道：“天理参考馆的展示水平很高。”对此，中村女士感叹道：“通过海外展品所有国来宾的反馈，重新发现本馆的优点，我感到十分高兴。”

中村女士还向《奈之良》的读者表达了热烈欢迎之情：“由于新冠疫情的扩散，当下暂时处于困难期。但是，我们衷心欢迎海内外朋友们在光临奈良之际，一定来天理参考馆参观。期待着您的光临！”

邮编 632-0035 地址：奈良县天理市守目堂町 250

交通：JR 或近铁天理站徒步 20 分钟

<https://www.sankokan.jp> / 二维码→

照片提供：天理大学附属天理参考馆



章鱼小丸子 神社 甜点：天理及樱井悠闲一日游

我这次要向为大家介绍天理市和樱井市。首先我要介绍天理一家以好吃的章鱼小丸子而出名的餐厅“酱章鱼天理店”；其次介绍位于樱井市的大神神社；最后推荐一家休闲甜点店“Rose 菓瓶”，这家店的特色蛋糕和点心都十分美味。

章鱼小丸子：关西地区代表性美食

章鱼小丸子是关西有名的美食。爱尔兰和英国由于宗教方面原因不喜欢吃看起来黏糊糊的食物，所以没有吃章鱼的习惯。我自己也是来日本后才第一次品尝章鱼的味道，现在章鱼小丸子成了我最喜欢的日本料理。这次我要向大家介绍位于天理市的一家章鱼小丸子餐厅。

章鱼小丸子是一种地方特色美食。做法是先用小麦粉和高汤做成面糊，倒入半圆形模具里，放入章鱼粒和大葱，再翻转丸子，使其变得浑圆饱满，最后在丸子表面涂上酱料。据说章鱼小丸子这道美食起源于大阪，有传言说是创建大阪府西成区“会津屋”的远藤留吉先生在1935年发明的。听说最初是蘸着酱油吃，后来随着战后炸猪排沙司和中浓酱汁的发明，渐渐变成涂调料吃的美食了。

这次我采访了“酱章鱼天理店”。这家餐厅的特点是调料丰富，有好莱坞调料及咖喱调料等多种调料。

酱章鱼天理店

1986年开业的酱章鱼天理店是一家多次登上电视节目、广受宣传的人气店。天理店是总店，此外还有两家分店，分别是奈良一条街分店和大阪今川分店。



采访

酱章鱼天理店

铃木先生

1. 请问酱章鱼天理店的魅力是什么？

我们酱章鱼天理店是在客户下单后才开始煎制，虽然客人需要等待20分钟左右，但新鲜出炉、即做即吃是我店的最大特点。调料品种繁多也是我店的魅力。

2. 最受欢迎的调料品是什么？

最受欢迎的是本店招牌调料。来的客人基本都会尝尝本店招牌调料的章鱼小丸子。我最推荐的是招牌调料和高汤酱油调料。

3. 外国客人多吗？

来自欧美澳洲的客人比较少，但是来天理集训的台湾人、韩国人经常光临敝店。总体而言，亚洲圈外国客人比较多。

4. 从其他府县来的客人多吗？

全国各地都有客人光临。关西地区则主要是来自大阪府和三重县的客人。

5. 章鱼小丸子的魅力是什么？

章鱼小丸子是关西人非常熟悉的家常美食。可以说是家喻户晓人人皆知的美食，这是章鱼小丸子的魅力之一。

踏进“酱章鱼天理店”的一瞬间，就闻到满屋飘香，充满了诱人的章鱼调料味道。酱章鱼天理店除了招牌调料，还有日本特有的橙醋、芥末奶油调料等16种调料。我最喜欢其中的咖喱调料和好莱坞调料。这次我也尝了最具人气的招牌调料、咖喱调料还有辣明太子蛋黄酱，章鱼小丸子外酥内软，十分好吃。店家自制的调料具有画龙点睛的效果，真是美味的绝品美食啊。在这里就餐还有一大乐趣就是可以品尝各种调料，店里备有任选几款调料的套餐，客人可以从16种调料中任意选择搭配，在这里可以尽情享受各种口味。

无论是章鱼小丸子迷，还是没有尝试过章鱼小丸子的朋友们，我都十分建议大家去品尝一下酱章鱼天理店的美味佳肴。

大神神社：神秘的体验

日本文化丰富多彩。其中，我对参拜神社尤其感兴趣。我这次采访了位于樱井市的大神神社，这里是日本最古老的神社之一，因此声名远扬。大神神社的特点是不设正殿，以三轮山为神体，祭拜大物主大神。

大神神社的神职人员带我参观了拜殿、“巳神杉”、狭井神社、大美和杜展望台、久延彦神社。

拜殿是德川第四代将军德川家纲于1664年重建的，被指定为国家重要文物。踏入威严的拜殿后，我感到心里十分踏实。



拜殿附近有被称为授予所的地方，参拜者可以从这里请护身符和神符带回家。神社前设有盖“御朱印”的授予所，我用自己预备的朱印簿去求了“大和国一之宫”及“大神神社”的御朱印。今后每当看到这本朱印簿的时候，我一定会回忆起大神神社吧。我还抽了一签，结果是“末吉”签。签上用日语写了很多内容，我觉得很有意思。

说到拜殿前巳神杉的来由，据传是因为大物主大神化身白蛇出入于这棵杉树的树洞，所以被称为“巳神杉”。蛇被亲切地称为“小巳”，巳神杉前敬献了很多小巳喜爱的美味鸡蛋。



离开拜殿后，我们前往以大物主大神荒魂为主神的狭井神社。我去采访的时候正逢日本盂兰盆节（日本8月份的传统节日）假期，参拜者众多。拜殿旁边有一口井，传说因为有御神水涌出，故被称为“药井”。据说这口井的御神水可包治万病，任何人都可随意饮用。我也喝了御神水，确实非常爽口好喝。因为井水是生水，据说不宜久置，要尽快喝完。



从大美和杜展望台可以清晰地眺望大和三山（畝傍山、耳成山、天香久山）。站在这里，可以伴随着秀美的自然景色度过悠闲时光。听说樱花盛开的季节，这里更是美不胜收。

之后我们去参拜了久延彦神社。久延彦神社祭拜久延毘古命，此神是《古事记》中记载的深谙天下事的智慧之神。所以希望入学顺利、考试合格、就职顺利的朋友，在这里祈求会灵验的。这里挂着很多猫头鹰形象的绘马（日本神社用于参拜者写心愿的祈求牌）。

我十分感激这次能有机会参拜神秘的大神神社。通过这种精神层面的体验，让我进一步加深了对神道的理解，深受感动。

Rose 菓瓶：悠闲品尝糕点红茶

您知道吗？爱尔兰的红茶消费量十分巨大。红茶是18世纪传到爱尔兰的，现在在爱尔兰红茶文化已发展到比啤酒文化还重要。爱尔兰人不仅爱饮红茶和水果茶，而且爱吃点心和蛋糕。在首都，热衷下午茶的人也为数不少。这次我向您介绍一家位于樱井市的“Rose 菓瓶”休闲点心店。



步入可爱的浅粉色建筑中，就可以看到展示柜，里面好看的蛋糕琳琅满目。有夏季才供应的“桃子口味小蛋糕”，还有“水果荟萃蛋糕”、“德式奶酪蛋糕”等很多蛋糕，每个蛋糕都那么美丽诱人，我犹豫不决不知道自己该吃哪个。这里还销售各种甜甜圈和曲奇，这些最适合做小礼品了。

饮料单上种类众多，既有经典的伯爵红茶，也有甜美的草莓茶。还有咖啡和橙汁可供选择。

这里2楼有个时髦的咖啡厅，客人不仅可以购买点心带回家吃，也可以在店里享用。我这次品尝了焦糖洋梨口味的慕斯和伯爵红茶，果然和我想像的一样美味无比，焦糖慕斯的甜味和伯爵红茶里的淡淡橘子味和茶味的搭配堪称完美。

无论您是想轻松度过一段悠闲时光，还是一位甜食爱好者，都建议您光临这家休闲点心店来坐坐。

何谓《奈之良》

大家好！

我们是奈良县国际课的国际交流员，作为加强国际交流的桥梁，为促进奈良县与海外交流事业而尽绵薄之力。

何谓《奈之良》？我们以外国人的视角，旨在将我们眼中的奈良魅力展现给本县县民及海外游客。我们自行采访、撰写奈良县之乐闻趣事，将我们发现的奈良魅力展现给大家。本杂志若能够激发您对奈良县的兴趣，或成为您感受奈良县魅力的契机，我们将不胜荣幸。

作者感言

吴春兰（照片左为作者）

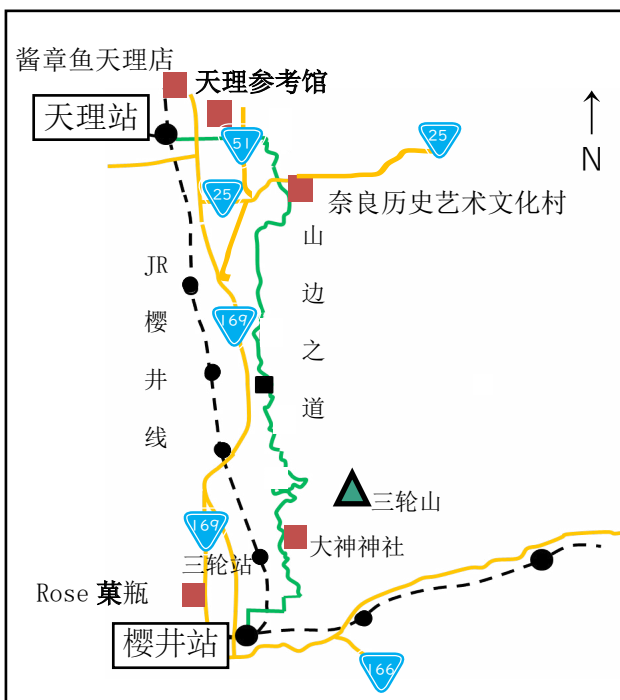
听说不少奈良人离开家乡搬家到大阪等地，但我周围也有不少从东京等处搬家来奈良居住的日本老人。从这个意义上而言，奈良是一个小众的“知之者情有独钟的地方”。但以我在奈良实际生活的感受而言，则强烈希望不仅仅是了解的人情有独钟，而是不了解的人也能了解并喜欢上奈良。因为我深深体会到，奈良是这个世界上“独一无二”的一个存在。

Katie Clancy（照片右为作者）

终于能到心仪已久的樱井市和天理市采访了，我觉得十分高兴。神职人员带我参观了大神神社，让我深受感动，这是十分宝贵的经历。而且采访中我感觉自己很治愈。作为章鱼小丸子的发烧友，我觉得酱章鱼天理店的章鱼小丸子对我而言是无以言表的美味佳肴。最后，我向喜欢在舒适之地，一边品尝美食，一边悠闲度过美好时光的朋友们，推荐可爱的 Rose 菓瓶休闲点心店。



天理市 / 樱井市

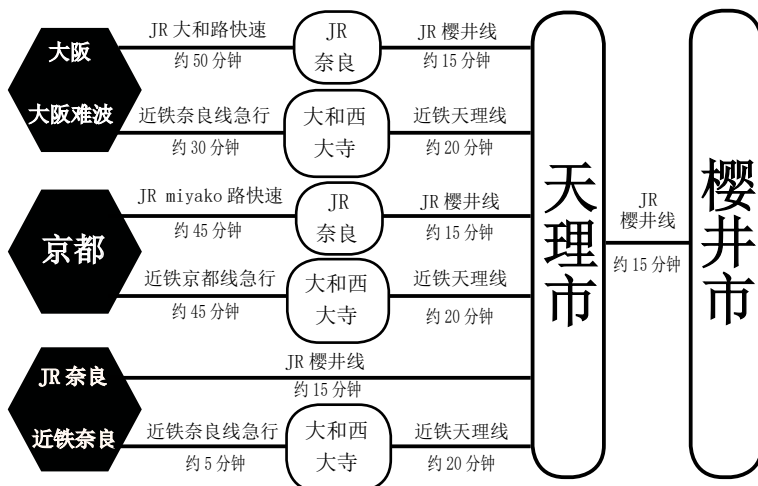


鸣谢

谨向为本次采访提供协助的以下单位表示感谢：奈良县政府文化教育生活部“奈良历史艺术文化村整備推进室”、天理大学附属天理参考馆、酱章鱼天理店、大神神社、Rose 菓瓶、天理市及樱井市相关人士。

交通指南

电车路线



驾车路线

从大阪出发：约 1 小时
 从京都出发：约 1 小时 20 分钟
 从奈良出发：约 30 分钟
 } 到达天理

从天理出发到樱井：约 20 分钟

《奈之良》

发行方：奈良县知事公室国际课

发行日期：2020 年 11 月

若对本刊有任何意见或疑问，敬请联系以下单位：

〒 630-8501 奈良市登大路町 30 号 奈良县知事公室国际课

TEL : 0742-27-8477

FAX : 0742-22-1260