

第3部

観光・文化



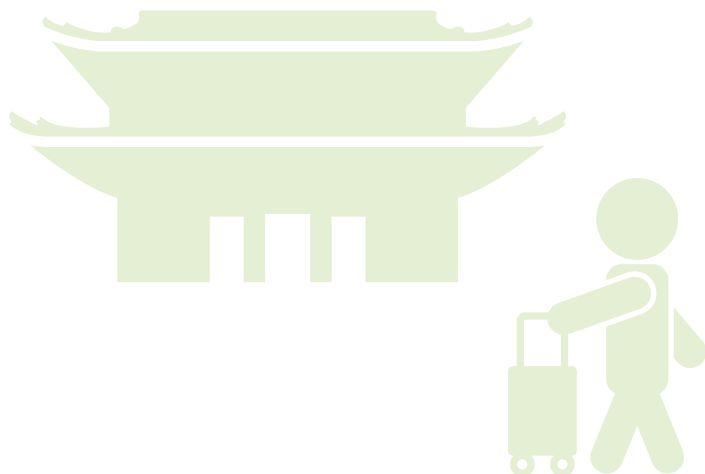
第1章 観光

- 24 観光客数
- 25 観光消費額
- 26 年間宿泊者数
- 27 月別宿泊者数
- 28 外国人訪問客数
- 29 外国人宿泊者数
- 30 旅館・ホテル客室数
- 31 国際会議開催件数



第2章 文化

- 32 奈良県の世界遺産
- 33 国宝・重要文化財
- 34 史跡名勝天然記念物
- 35 正倉院宝物
- 36 文化活動(1)
- 38 文化活動(2)
- 39 図書館・博物館





観光客数

2021(R3)年観光客数…2,415万人



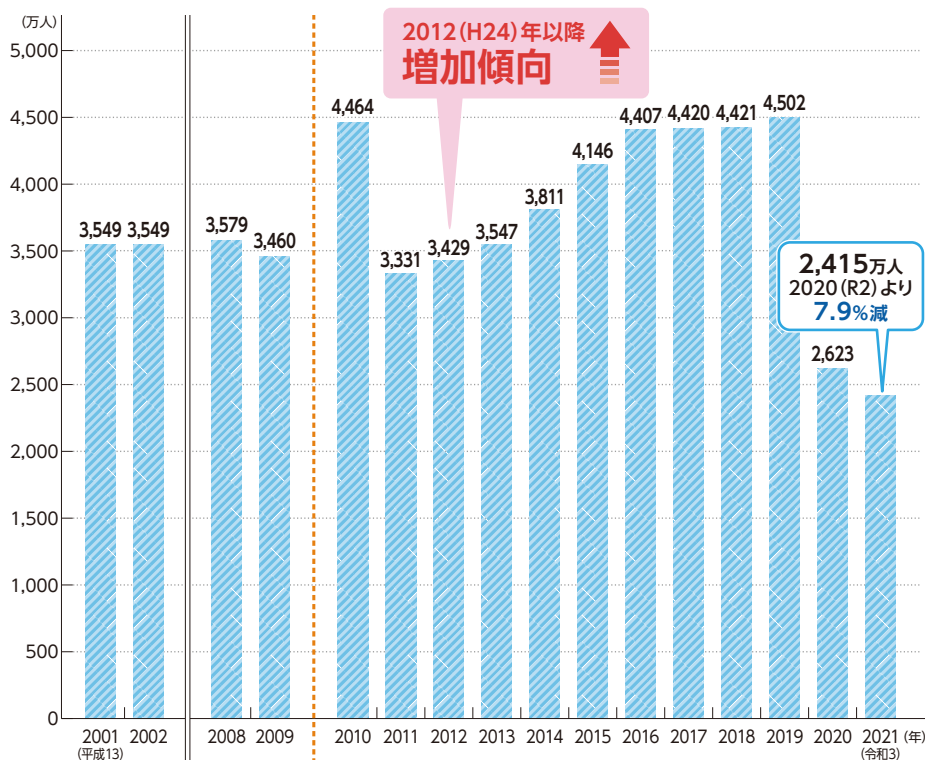
2021(R3)年の奈良県への観光客数は2,415万人で、前年と比べて208万人(7.9%)の減少となりました。

奈良県を訪れる観光客数は、2001(H13)年から2009(H21)年までは、概ね3,400万人～3,600万人で推移しましたが、2010(H22)年は「平城遷都1300年祭」の開催により、観光客数が4,400万人を超えました。2011(H23)年は東日本大震災や紀伊半島大水害の影響などから減少していましたが、2012(H24)年以降は外国人訪問客等が増加傾向にありました。2020(R2)は新型コロナウイルス感染症拡大の影響を受け、大きく落ち込みました。2021(R3)も新型コロナウイルス感染症の影響を受けたことにより、前年を下回る結果となりました。

※2010(H22)年4月より観光庁が策定した「観光入込客統計に関する共通基準」に準拠し、調査対象、推計方法を変更。

観光客数の推移

資料：県ならの観光力向上課「奈良県観光客動態調査」





観光消費額

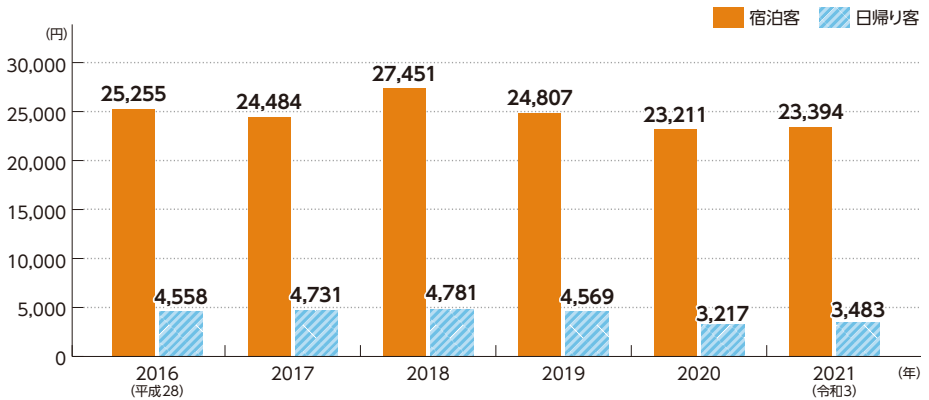
1人当たりの観光消費額…
(宿泊)23,394円 (日帰り)3,483円



2021(R3)年の観光消費額の推計(観光庁の「共通基準による観光入込客統計調査」に基づく)は約973億円で、そのうち宿泊客が約393億円(40.4%)、日帰り客が約580億円(59.6%)となっています。1人当たりの観光消費額は、宿泊客は23,394円、日帰り客が3,483円となっています。

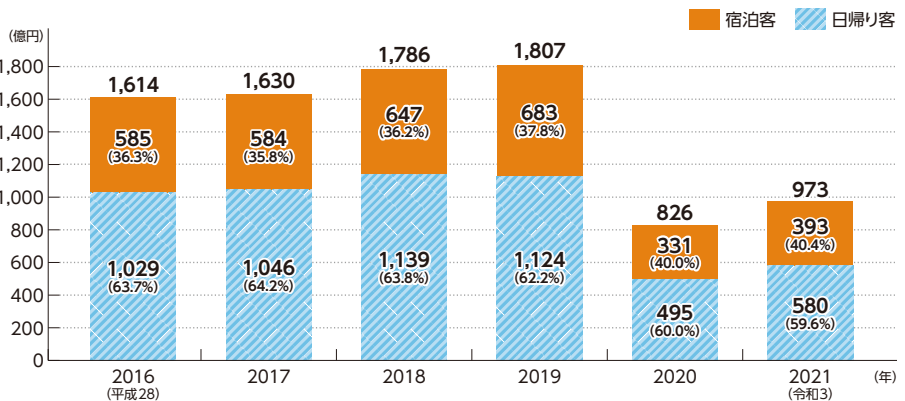
1人当たりの観光消費額の推移

資料：県ならの観光力向上課「奈良県観光客動態調査」



観光消費額の推移

資料：県ならの観光力向上課「奈良県観光客動態調査」





年間宿泊者数

2022(R4)年延べ宿泊者数…207万人

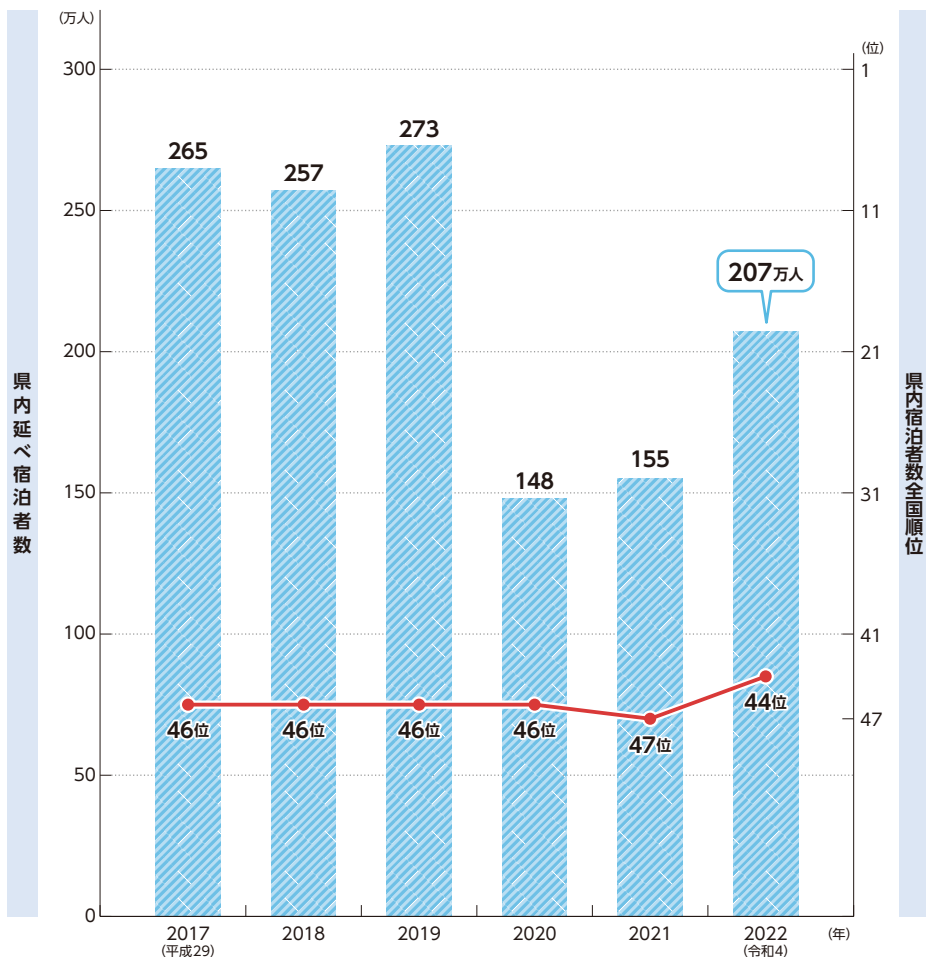


2022(R4)年の奈良県延べ宿泊者数は207万人となり、前年から52万人(33.5%)の増加となりました。

宿泊者数の推移

資料：観光庁「宿泊旅行統計調査」

■ 県内延べ宿泊者数 ● 県内宿泊者数全国順位(右目盛)





月別宿泊者数

2022(R4)年は10月が最も多く22.9万人



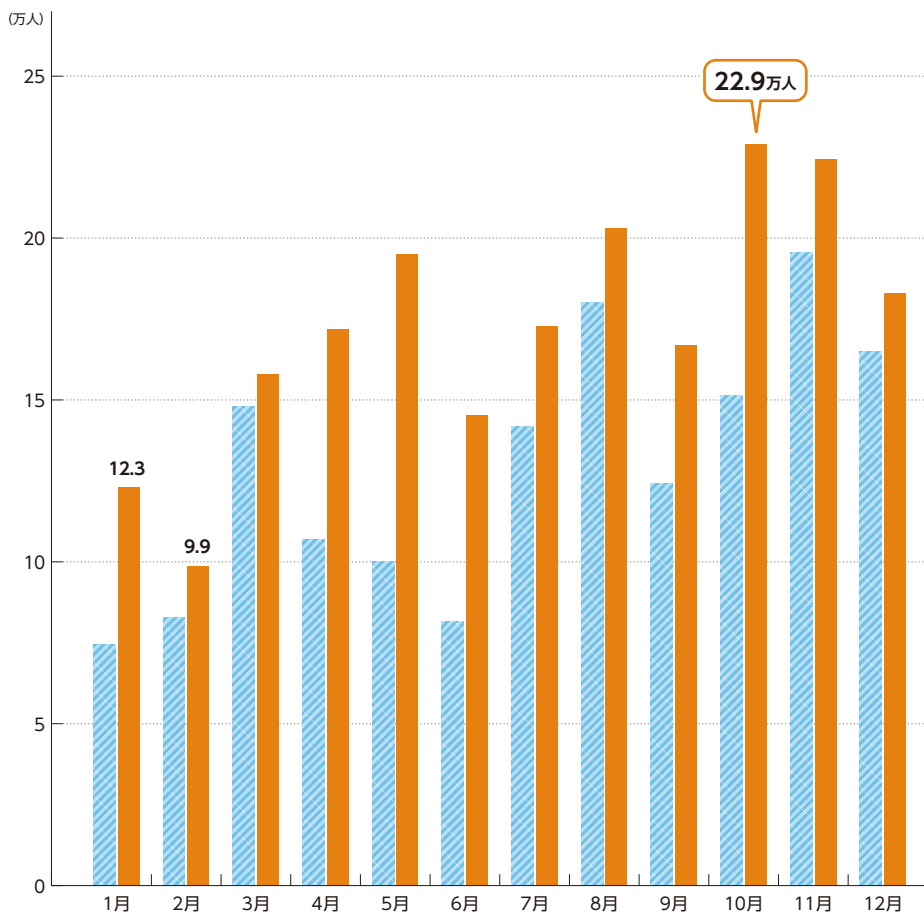
年間の宿泊者数を月別で見ると、2021(R3)年は11月、2022(R4)年は10月が最も多くなっています。

宿泊者数が多いのは、10月の22.9万人、11月の22.4万人、8月の20.3万人および5月の19.5万人と続きます。少ないのは、2月の9.9万人、1月の12.3万人で、2月は10月の半数以下となっています。

月別宿泊者数推計

資料：観光庁「宿泊旅行統計調査」

2021(令和3)年 2022(令和4)年





外国人訪問客数

2021(R3)年の外国人訪問客数は不明



2021(R3)年に奈良県を訪れた外国人客数は調査中止のため不明ですが、新型コロナウイルス感染症の影響によりごくわずかと推測されます。

2021(R3)年に日本を訪れた外国人客数は25万人でした。

※1 新型コロナウイルス感染症の影響により、2020(R2)年4月～2021(R3)9月の観光庁「訪日外国人消費動向調査」の調査が中止されており、2021年は10-12月を基に試算されている。

※2 奈良県への外国人訪問客数は、奈良県への訪問率が欠測のため未推計であり、そのため全国順位についても不明。

●奈良県訪問客数…「訪日外客数」×「訪問率」による推計。2018(H30)年より、観光庁「訪日外国人消費動向調査」が調査拡充され、一般客(クルーズ客以外)とクルーズ客(船舶観光上陸許可を得た者)に区別されました。ただし、クルーズ客の奈良県訪問率が把握できないため、2018(H30)年以降の奈良県訪問客数は、一般客の数値をもとに推計。(訪日外客数からクルーズ客の人数を除いた数 × 奈良県訪問率(一般客)により推計)

●訪日外客数…日本政府観光局(JNTO)による「訪日外客数」。

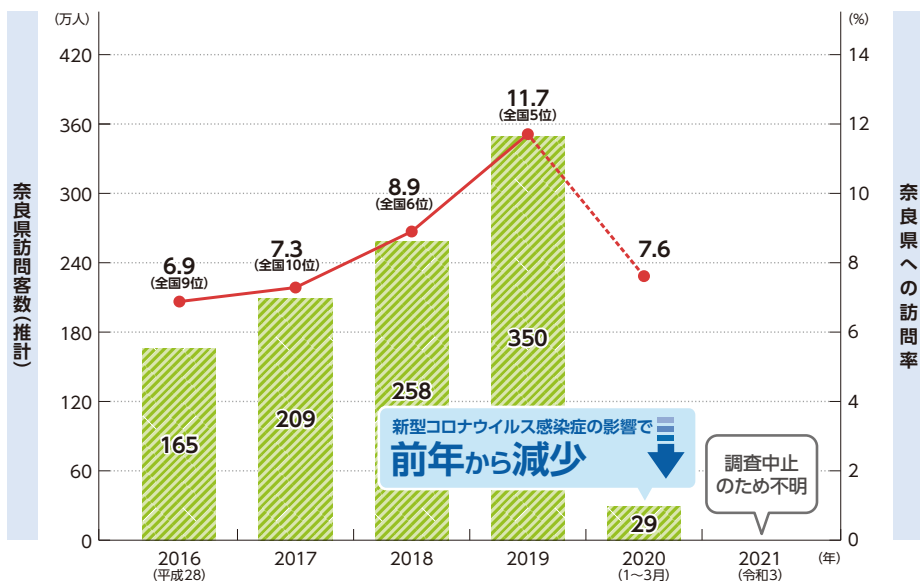
●訪問率…観光庁「訪日外国人消費動向調査」による訪問率。

●クルーズ客…法務省「出入国管理統計」による船舶観光上陸許可数。

外国人訪問客数の推移

資料：日本政府観光局(JNTO)「訪日外客数」、観光庁「訪日外国人消費動向調査」、法務省「出入国管理統計」

■ 奈良県訪問客数(推計) ● 奈良県訪問率(右目盛)





外国人宿泊者数

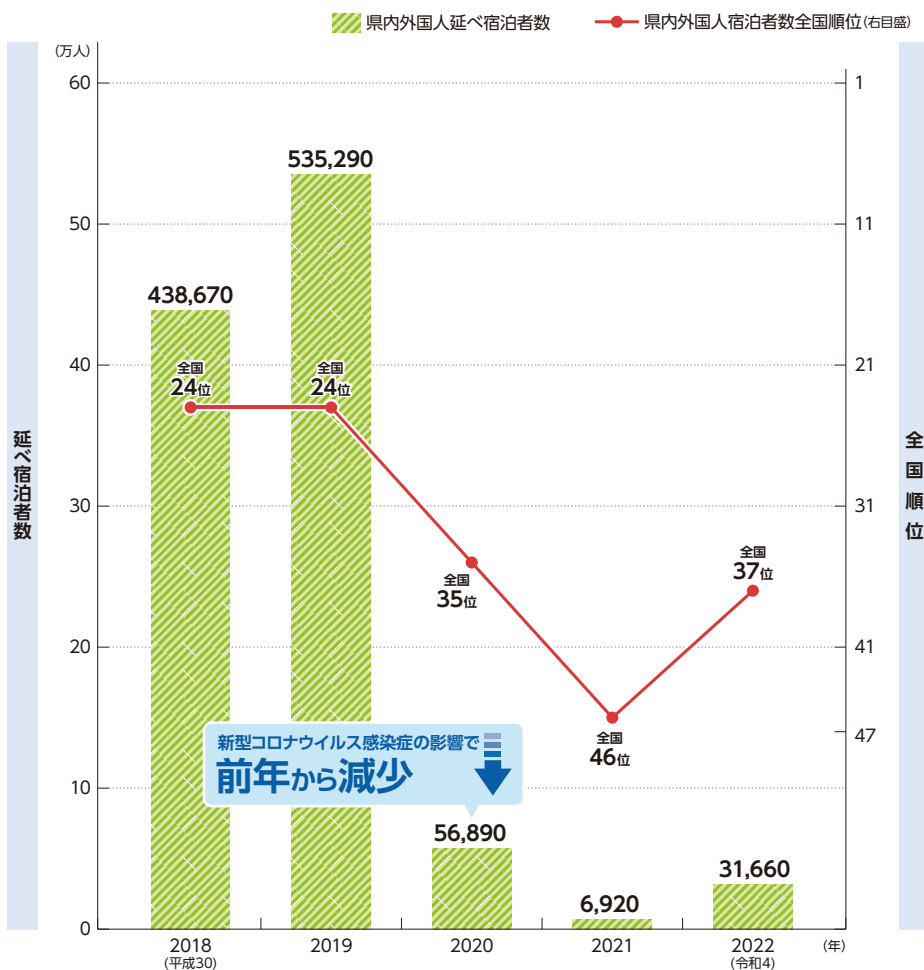
2022(R4)年外国人宿泊者数…31,660人



2022(R4)年に奈良県内で宿泊した外国人客数は、31,660人と推計されており、前年と比べて357.5%増加の全国 37位(2021(R3)年:46位)となりました。

外国人宿泊者数の推移

資料：観光庁「宿泊旅行統計調査」





旅館・ホテル客室数

2021(R3)年度旅館・ホテル客室数…10,232室

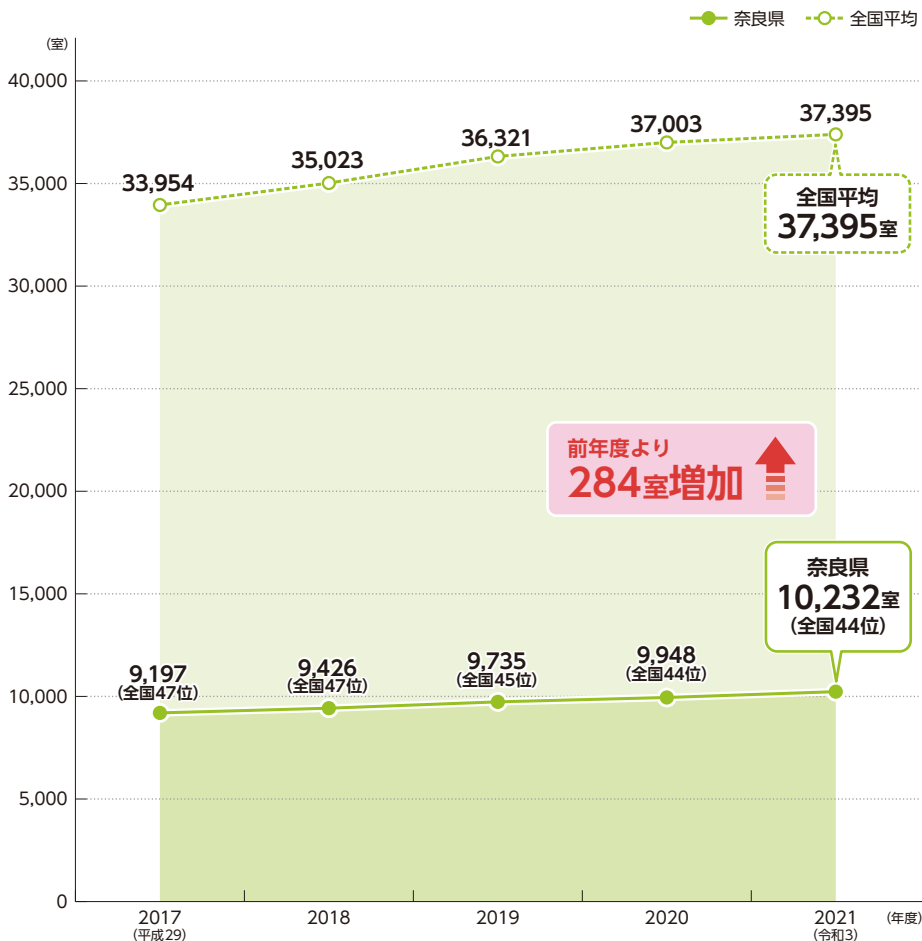


2021(R3)年度における奈良県の旅館・ホテル客室数は、10,232室で、全国44位となっています。

2021(R3)年度の旅館・ホテル客室数は、前年度と比較して284室増加していますが、依然として全国平均を大きく下回る状況が続いています。

旅館・ホテル客室数の推移

資料：厚生労働省「衛生行政報告例」





国際会議開催件数

2021(R3)年、奈良県内の国際会議開催件数は0件



2019(R1)年は35件、2020(R2)年は3件、2021(R3)年は0件と新型コロナウイルス感染症拡大により大幅に減少しました。全国の順位は過去3年間10～14位を推移しています。

2021(R3)年に奈良県内で開催された国際会議は0件となっています。新型コロナウイルス感染症拡大の影響を強く受け、38道府県(全体の81%)の開催実績が0件と大幅に減少しています。

全国順位は、直近3年間の状況を見ると、大幅な増減はなく、概ね横ばいで推移しています。

●国際会議の選定基準…以下の①～④を全て満たす国際会議を「国際会議」とする。

- ①主催者:「国際機関・国際団体(各国支部を含む)」又は「国家機関・国内団体」(各々の定義が明確ではないため、「公共色を帯びていない民間企業」以外は全て。)
- ②参加者総数:50名以上
- ③参加国数:日本を含む3居住国・地域以上
- ④開催期間:1日以上

国際会議の開催状況(開催件数)

資料: JNTO(日本政府観光局)「国際会議統計」

■ 奈良県内での開催件数 ● 順位(右目盛)

