



奈良県感染症情報

令和4年第11週(3月14日～3月20日)

奈良県感染症情報センター(奈良県保健研究センター)

<https://www.pref.nara.jp/27874.htm> TEL:0744-47-3183

今週の概要

- 新型コロナウイルスの消毒・除菌方法について
- 2月報(月単位報告対象疾患(性感染症・薬剤耐性菌感染症)の状況)

◆ 定点把握感染症報告状況(定点当たり患者報告数の上位5疾患) ◆

| 順位 | 疾患名 | 奈良県 | | | 北部 | 中部 | 南部 |
|----|-----------|-------|--------|----|----|----|----|
| | | 定点当たり | (前週) | 増減 | | | |
| 1 | 感染性胃腸炎 | 1.56 | (2.00) | ↘ | ↘ | ↘ | → |
| 2 | 突発性発しん | 0.29 | (0.15) | ↑ | ↘ | ↑↑ | ↓ |
| 3 | RSウイルス感染症 | 0.21 | (0.21) | ↑ | ↓ | ↑ | ↓ |
| 4 | 咽頭結膜熱 | 0.09 | (0.12) | ↗ | → | ↗ | ↓ |
| 5 | 水痘 | 0.03 | (0.03) | ↘ | ↓ | ↑↑ | → |

発生状況: **大流行** **流行** **やや流行** **少し流行** **散発** (疾患毎に、基準値を定めています。)
 増減: 過去5週間平均数と比べたときの变化 **↑↑急増**、**↑増加**、**↗やや増加**、**→横ばい**、**↘やや減少**、**↓減少**

◆ 県内概況(新型コロナウイルス関係) ◆

第11週の新型コロナウイルス新規感染者数は3,535名と第10週の5,212名より減少しています。

新規感染者数は全国的にみれば緩やかな減少が続いていますが、高齢者では、高齢者施設等や医療機関における感染が継続しているとされています。

県民の皆さまには、「適切な感染防止」を心がけ、「日常生活を維持」していただくよう、お願いいたします。

◆ 県内概況(その他の感染症) ◆

第11週の感染性胃腸炎の定点当たり報告数は1.56と第10週の2.00から減少しています。この他の感染症も特に大きく増加傾向にはありません。また、今年に入ってから第11週までインフルエンザの報告はありません。

❖ 新型コロナウイルスの消毒・除菌方法について

現在、「消毒」や「除菌」の効果をうたう様々な製品が出回っていますが、目的にあった製品を、正しく選び、正しい方法で使用しましょう。また、どの消毒剤・除菌剤を購入する場合でも、使用方法、有効成分、濃度、使用期限などを確認し、情報が不十分な場合には使用を控えましょう。

新型コロナウイルス消毒・除菌方法一覧(それぞれ所定の濃度があります)

| 方法 | モノ | 手指 | 現在の市販品の薬機法上の整理 |
|---------------------------|----|------------|------------------------|
| 水及び石鹼による洗浄 | ○ | ○ | — |
| 熱水 | ○ | × | — |
| アルコール消毒液 | ○ | ○ | 医薬品・医薬部外品(モノへの適用は「雑品」) |
| 次亜塩素酸ナトリウム水溶液 (塩素系漂白剤) | ○ | × | 「雑品」(一部、医薬品) |
| 手指用以外の界面活性剤 (洗剤) | ○ | — (未評価) | 「雑品」(一部、医薬品・医薬部外品) |
| 次亜塩素酸水 (一定条件を満たすもの) | ○ | — (未評価) | 「雑品」(一部、医薬品) |
| 亜塩素酸水 | ○ | — (未評価) | 「雑品」(一部、医薬品) |

※薬機法上の承認を有する製品が一部あり、そのような製品は手指消毒も可能。

※一部、食品添加物に該当する製品があり、食品衛生法の規制がかかる場合があります。

(出典)厚生労働省ホームページ [新型コロナウイルスの消毒・除菌方法について](https://www.mhlw.go.jp) | 厚生労働省 (mhlw.go.jp)

❖ 定点把握感染症報告状況 ❖

令和 4 年 第 11 週 3 月 14 日 ~ 20 日

| 保健所別報告数 | 奈良県 | 北部 | | 中部 | | 南部 | |
|--------------------|--------------|--------------|--------------|-------------|--------------|----|-------------|
| | 奈良市 | 郡山 | 中和(東) | 中和(西) | 内吉野 | 吉野 | |
| インフルエンザ定点数 | 55 | 14 | 14 | 11 | 10 | 0 | 6 |
| インフルエンザ | | | | | | | |
| 小児科定点数 | 34 | 9 | 9 | 7 | 6 | 0 | 3 |
| RSウイルス感染症 | 7 (0.21) | | | 1 (0.14) | 6 (1.00) | | |
| 咽頭結膜熱 | 3 (0.09) | | | | 3 (0.50) | | |
| A群溶連菌咽頭炎 | | | | | | | |
| 感染性胃腸炎 | 53 (1.56) | 18 (2.00) | 11 (1.22) | 4 (0.57) | 18 (3.00) | | 2 (0.67) |
| 水痘 | 1 (0.03) | | | 1 (0.14) | | | |
| 手足口病 | | | | | | | |
| 伝染性紅斑 | | | | | | | |
| 突発性発しん | 10 (0.29) | 1 (0.11) | 1 (0.11) | 1 (0.14) | 7 (1.17) | | |
| ヘルパンギーナ | | | | | | | |
| 流行性耳下腺炎 | | | | | | | |
| 眼科定点数 | 10 | 3 | 3 | 2 | 2 | 0 | 0 |
| 急性出血性結膜炎 | | | | | | | |
| 流行性角結膜炎 | 1 (0.10) | 1 (0.33) | | | | | |
| 基幹定点数 | 6 | 1 | 2 | 1 | 1 | 0 | 1 |
| 細菌性髄膜炎 | | | | | | | |
| 無菌性髄膜炎 | | | | | | | |
| マイコプラズマ肺炎 | | | | | | | |
| クラミジア肺炎 | | | | | | | |
| 感染性胃腸炎 (ロタウイルス) | | | | | | | |

❖ 全数把握感染症報告状況 ❖ ()は保健所別内訳

| | |
|-------|--|
| 1類感染症 | |
| 2類感染症 | 結核5件(奈良市2、郡山1、中和2) |
| 3類感染症 | |
| 4類感染症 | |
| 5類感染症 | 梅毒1件(中和1) バンコマイシン耐性腸球菌感染症2件(奈良市1、中和1) |

❖ 第11週のトピックス ❖

◆オミクロン株の特性と現在の感染状況に対応した奈良県医療提供体制の再構築に向けての意見交換を踏まえた経過報告(奈良県HP)
<https://www.pref.nara.jp/60533.htm>

◆新型コロナウイルスの消毒・除菌方法について
(厚生労働省・経済産業省・消費者庁特設ページ)
https://www.mhlw.go.jp/stf/seisakunitsuite/bunya/syoudoku_00001.html

※令和3年12月20日より内吉野保健所は吉野保健所に統合されましたので、旧内吉野保健所分は吉野保健所として集計しています。

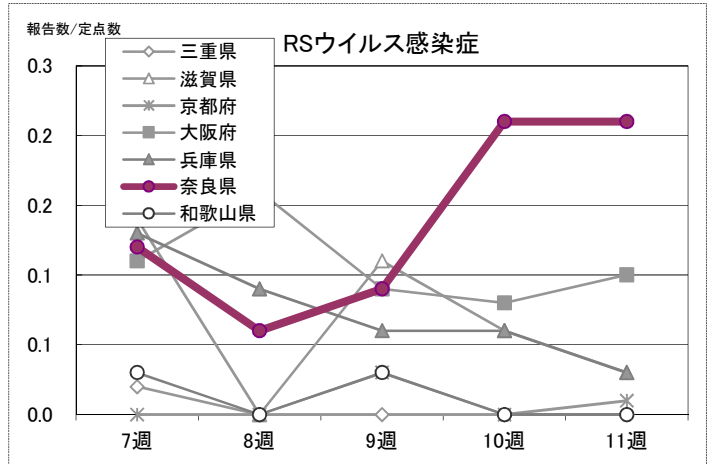
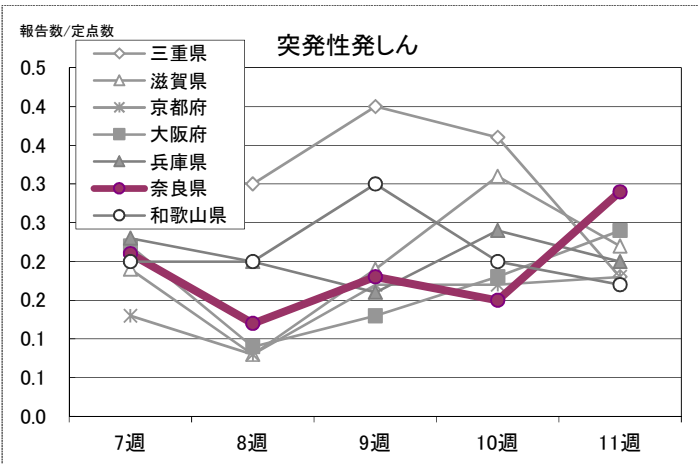
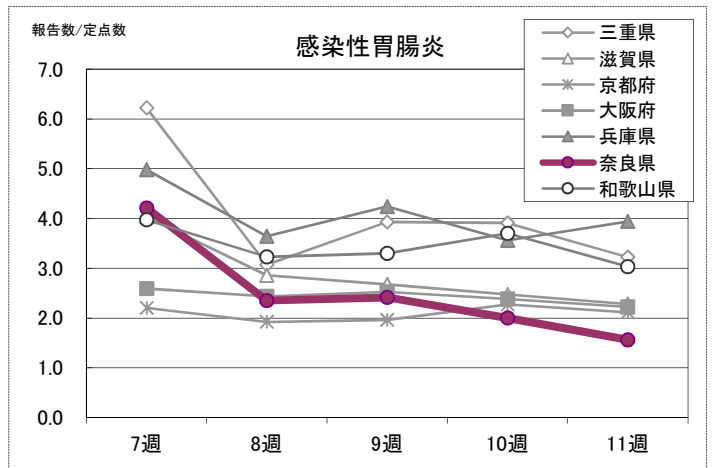
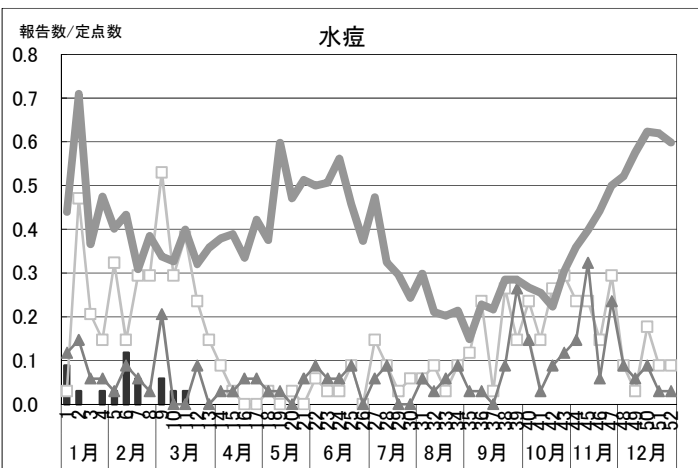
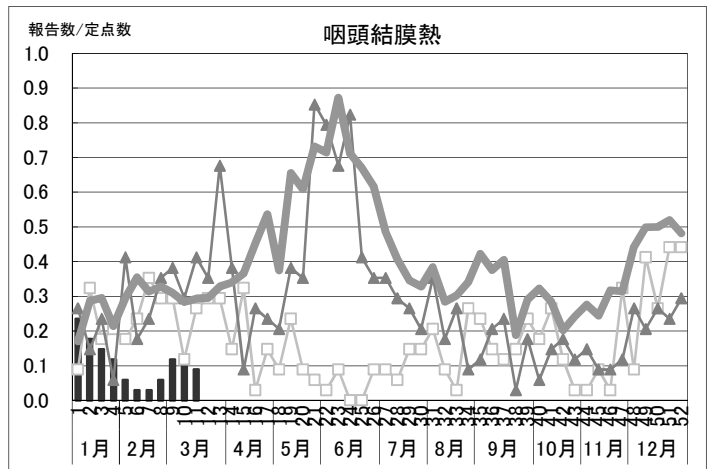
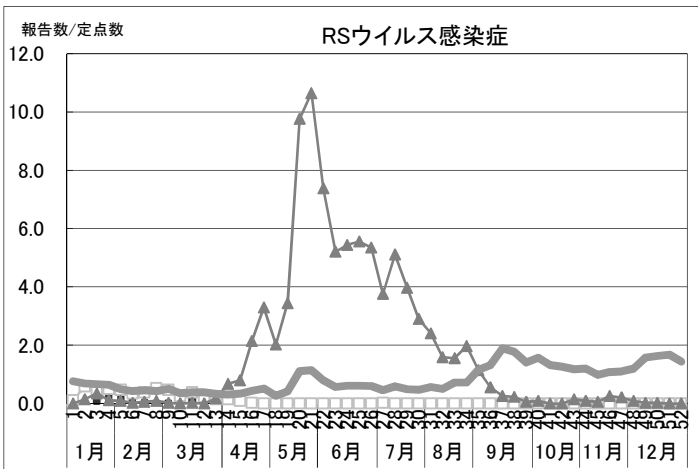
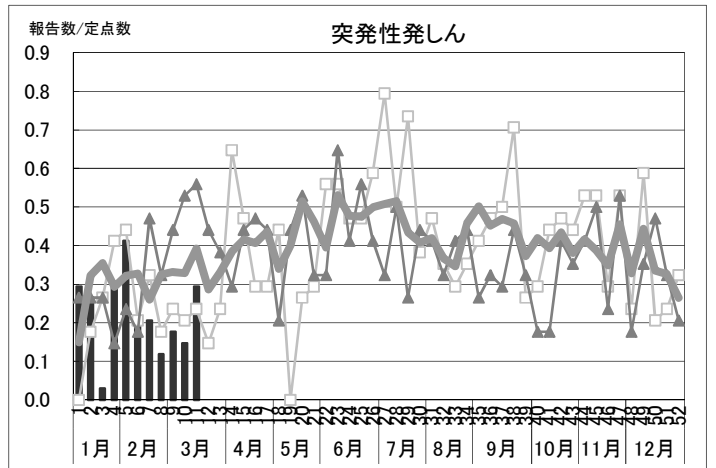
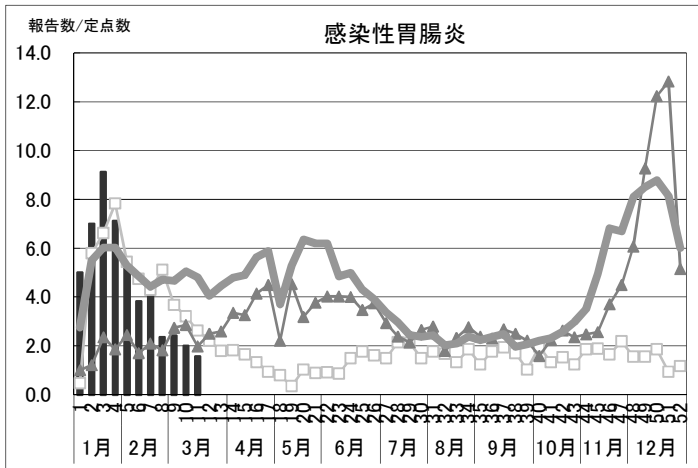
※平成27年2月16日より桜井保健所と葛城保健所は統合され中和保健所となりました。旧桜井保健所分は中和(東)、旧葛城保健所分は中和(西)として集計しています。

上段 : 報告数
(下段) : 定点当たり報告数 報告数÷定点数

年齢別報告数

| 年齢区分 | 年齢 | 0-5M | 6-11M | 1歳 | 2 | 3 | 4 | 5 | 6 | 7 | 8 | 9 | 10-14 | 15-19 | 20-29 | 30-39 | 40-49 | 50-59 | 60-69 | 70-79 | 80- | 合計 | 累計 |
|--------------------|----|------|--------|--------|--------|--------|--------|--------|--------|--------|---|---|--------|-------|-------|-------|-------|-------|-------|-------|-----|----------|------------|
| インフルエンザ | 男女 | | | | | | | | | | | | | | | | | | | | | | |
| RSウイルス感染症 | 男女 | | | 3 2 | 1 | | 1 | | | | | | | | | | | | | | | 5 2 | 28 30 |
| 咽頭結膜熱 | 男女 | | | 2 1 | | | | | | | | | | | | | | | | | | 2 1 | 29 11 |
| A群溶連菌咽頭炎 | 男女 | | | | | | | | | | | | | | | | | | | | | | 46 33 |
| 感染性胃腸炎 | 男女 | | 2 | 3 5 | 5 2 | 5 3 | 2 1 | 3 2 | 2 1 | 2 1 | | 1 | 4 1 | | 3 | | | | | | | 32 21 | 881 818 |
| 水痘 | 男女 | 1 | | | | | | | | | | | | | | | | | | | | 1 | 3 13 |
| 手足口病 | 男女 | | | | | | | | | 1 | | | | | | | | | | | | | 27 16 |
| 伝染性紅斑 | 男女 | | | | | | | | | | | | | | | | | | | | | | 1 |
| 突発性発しん | 男女 | | 1 1 | 4 2 | 2 | | | | | | | | | | | | | | | | | 7 3 | 42 41 |
| ヘルパンギーナ | 男女 | | | | | | | | | | | | | | | | | | | | | | 4 3 |
| 流行性耳下腺炎 | 男女 | | | | | | | | | | | | | | | | | | | | | | 1 |
| 急性出血性結膜炎 | 男女 | | | | | | | | | | | | | | | | | | | | | | |
| 流行性角結膜炎 | 男女 | | | | | | | | | | | | | | | 1 | | | | | | 1 | 10 2 |
| 細菌性髄膜炎 | 男女 | | | | | | | | | | | | | | | | | | | | | | |
| 無菌性髄膜炎 | 男女 | | | | | | | | | | | | | | | | | | | | | | |
| マイコプラズマ肺炎 | 男女 | | | | | | | | | | | | | | | | | | | | | | 1 |
| クラミジア肺炎 | 男女 | | | | | | | | | | | | | | | | | | | | | | |
| 感染性胃腸炎 (ロタウイルス) | 男女 | | | | | | | | | | | | | | | | | | | | | | |

❖ 注目疾患の動向 ❖ 全て定点当たり報告数



❖ 定点把握感染症報告状況 ❖

令和 4 年 2 月

| 性感染症定点数 | 北部 | | 中部 | | 南部 | | 上段：報告数 (下段)：定点当たり報告数 報告数÷定点数 | | | | | | | | | | | | | 累計は、2022年1月からの累計 | | | | | | | | |
|-------------------|--------------|---------------|--------------|-------------|-------------|-----|---------------------------------|----|----|-----|-----|-------|-------|-------|-------|-------|-------|-------|-------|------------------|-------|-------|-------|-----|----|----|----|----|
| | 奈良県 | 奈良市 | 郡山 | 中和(東) | 中和(西) | 内吉野 | 吉野 | 年齢 | 0歳 | 1-4 | 5-9 | 10-14 | 15-19 | 20-24 | 25-29 | 30-34 | 35-39 | 40-44 | 45-49 | 50-54 | 55-59 | 60-64 | 65-69 | 70- | 合計 | 累計 | | |
| 性器クラミジア感染症 | 24 (2.18) | 2 (0.67) | 10 (3.33) | 2 (1.00) | 3 (3.33) | 0 | 0 | 男 | | | | | | | 3 | 4 | 1 | 2 | | | | | | | | 10 | 14 | |
| | | | | | | | 女 | | | | | | 4 | 4 | 2 | 3 | 1 | 1 | | | | | | | | 14 | 22 | |
| 性器ヘルペス | 8 (0.73) | 2 (0.67) | | 2 (1.00) | 4 (1.33) | 0 | 0 | 男 | | | | | | 1 | 2 | 1 | 1 | 1 | 1 | 1 | | | | | | 8 | 12 | |
| | | | | | | | 女 | | | | | | | | | | | | | | | | | | | 1 | 2 | |
| 尖圭コンジローマ | 2 (0.18) | | 1 (0.33) | | 1 (0.33) | 0 | 0 | 男 | | | | | | | | | | | | 1 | | | | | | 1 | 2 | |
| | | | | | | | 女 | | | | | | 1 | | | | | | | | | | | | | 1 | 6 | |
| 淋菌感染症 | 8 (0.73) | 1 (0.33) | 7 (2.33) | | | 0 | 0 | 男 | | | | | 1 | | 1 | 3 | 1 | 1 | | | | | | | | 7 | 10 | |
| | | | | | | | 女 | | | | | | | | | | | 1 | | | | | | | | 1 | 3 | |
| 基幹定点数 | 6 | 7 | 2 | 1 | 1 | 0 | 1 | 年齢 | 0歳 | 1-4 | 5-9 | 10-14 | 15-19 | 20-24 | 25-29 | 30-34 | 35-39 | 40-44 | 45-49 | 50-54 | 55-59 | 60-64 | 65-69 | 70- | 合計 | 累計 | | |
| メチシリン耐性黄色ブドウ球菌感染症 | 29 (4.83) | 10 (10.00) | 4 (2.00) | 8 (8.00) | 7 (7.00) | 0 | 0 | 男 | | 2 | 1 | | | | | | | | | | | | | | | 20 | 34 | |
| | | | | | | | 女 | | | | | | | | | | | | | | | | | | | | 9 | 18 |
| ペニシリン耐性肺炎球菌感染症 | | | | | | 0 | 0 | 男 | | | | | | | | | | | | | | | | | | | | |
| | | | | | | | 女 | | | | | | | | | | | | | | | | | | | | | |
| 薬剤耐性緑膿菌感染症 | | | | | | 0 | 0 | 男 | | | | | | | | | | | | | | | | | | | | |
| | | | | | | | 女 | | | | | | | | | | | | | | | | | | | | | |

❖ 対象疾患の動向 ❖ 全て報告数

