



奈良県感染症情報

令和4年第49週(12月5日～12月11日)

奈良県感染症情報センター(奈良県保健研究センター)

<https://www.pref.nara.jp/27874.htm> TEL:0744-47-3183

今週の概要

- ・ノロウイルスに注意
- ・11月報(月単位報告対象疾患(性感染症・薬剤耐性菌感染症)の状況)

◆ 定点把握感染症報告状況(定点当たり患者報告数の上位5疾患) ◆

順位	疾患名	奈良県			北部	中部	南部
		定点当たり	(前週)	増減			
1	感染性胃腸炎	2.47	(2.12)	↗	↗	↑	↓
2	手足口病	0.68	(0.56)	→	→	↓	↗
3	突発性発しん	0.29	(0.15)	↑	↑	↑	→
4	A群溶連菌咽頭炎	0.24	(0.06)	↑↑	↑↑	→	→
5	インフルエンザ	0.18		↑	→	↑↑	↓

発生状況: **大流行** **流行** **やや流行** **少し流行** **散発** (疾患毎に、基準値を定めています。)
 増減: 過去5週間平均数と比べたときの变化 **↑↑急増**、**↑増加**、**↗やや増加**、**→横ばい**、**↘やや減少**、**↓減少**

◆ 県内概況(新型コロナウイルス関係) ◆

第49週の新型コロナウイルス新規感染者報告数は8618名と第48週の6858名より増加しています。流行の拡大を防ぐため基本的な感染防止策を継続しましょう。しゃべる時はマスクをずらさない、外で近距離での飲食は顔が対面にならないようにする等、リスクの高い場所では特に注意しましょう。

◆ 県内概況(その他の感染症) ◆

感染性胃腸炎は定点あたりの報告数が昨年より低い状態で推移していますが、これからノロウイルスが流行する季節に入ります。過去10年の平均値でもこの季節は感染性胃腸炎が最も多い季節となっていますので、注意しましょう。また、インフルエンザの報告も見られますので、注意が必要です。

❖ ノロウイルスに注意 ❖

食中毒は夏だけではありません。ウイルスによる食中毒が冬に多発しています。ノロウイルスによる感染性胃腸炎や食中毒は、一年を通して発生していますが、特に冬季に流行します。

ノロウイルスは手指や食品などを介して、経口で感染し、ヒトの腸管で増殖し、おう吐、下痢、腹痛などを起こします。健康な方は軽症で回復しますが、子どもやお年寄りなどでは重症化したり、吐ぶつを誤って気道に詰まらせて死亡することがあります。

ノロウイルスについてはワクチンがなく、また、治療は輸液などの対症療法に限られます。

従って、皆様の周りの方々と一緒に、次の予防対策を徹底しましょう。

- ◎患者のふん便や吐ぶつには大量のウイルスが排出されるので、
- (1) 食事の前やトイレの後などには、必ず手を洗いましょう。
- (2) 下痢やおう吐等の症状がある方は、食品を直接取り扱う作業をしないようにしましょう。
- (3) 胃腸炎患者に接する方は、患者のふん便や吐ぶつを適切に処理し、感染を広げないようにしましょう。

詳しくは、厚生労働省 HP「ノロウイルスに関する Q&A」をご覧ください。

出典: <https://www.mhlw.go.jp/content/11130500/001004061.pdf>

ポスター: <https://www.mhlw.go.jp/content/000838754.pdf>

❖ 定点把握感染症報告状況 ❖

令和 4 年 第 49 週 12 月 5 日 ~ 11 日

保健所別報告数	奈良県		北部		中部		南部
	奈良市	郡山	中和(東)	中和(西)	吉野		
インフルエンザ定点数	55	14	14	11	10	6	
インフルエンザ	10 (0.18)		3 (0.21)	6 (0.55)	1 (0.10)		
小児科定点数	34	9	9	7	6	3	
RSウイルス感染症	2 (0.06)	1 (0.11)		1 (0.14)			
咽頭結膜熱	1 (0.03)	1 (0.11)					
A群溶連菌咽頭炎	8 (0.24)	2 (0.22)	5 (0.56)		1 (0.17)		
感染性胃腸炎	84 (2.47)	15 (1.67)	23 (2.56)	13 (1.86)	32 (5.33)	1 (0.33)	
水痘	1 (0.03)	1 (0.11)					
手足口病	23 (0.68)	12 (1.33)	3 (0.33)	6 (0.86)		2 (0.67)	
伝染性紅斑							
突発性発しん	10 (0.29)	3 (0.33)	3 (0.33)		4 (0.67)		
ヘルパンギーナ	6 (0.18)					6 (2.00)	
流行性耳下腺炎	1 (0.03)		1 (0.11)				
眼科定点数	10	3	3	2	2	0	
急性出血性結膜炎							
流行性角結膜炎	2 (0.20)	1 (0.33)		1 (0.50)			
基幹定点数	6	1	2	1	1	1	
細菌性髄膜炎							
無菌性髄膜炎							
マイコプラズマ肺炎							
クラミジア肺炎							
感染性胃腸炎 (ロタウイルス)							

❖ 全数把握感染症報告状況 ❖ ()は保健所別内訳

1類感染症	
2類感染症	結核4件(奈良市3、郡山1)
3類感染症	
4類感染症	レジオネラ症1件(中和1)
5類感染症	侵襲性肺炎球菌感染症1件(奈良市1) 梅毒1件(奈良市1)

❖ 第49週のトピックス ❖

◆IASR 43(11), 2022【特集】インフルエンザ 2021/22シーズン
(国立感染症研究所HP)
<https://www.niid.go.jp/niid/ja/flu-m/flu-iasrtpc/11625-513t.html>

◆インフルエンザ流行レベルマップ (国立感染症研究所HP)
<https://www.niid.go.jp/niid/ja/flu-map.html>

※令和3年12月20日より内吉野保健所は吉野保健所に統合されましたので、旧内吉野保健所分は吉野保健所として集計しています。

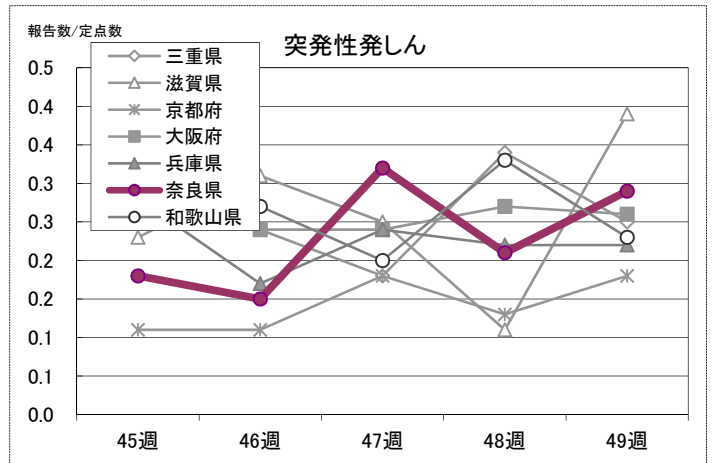
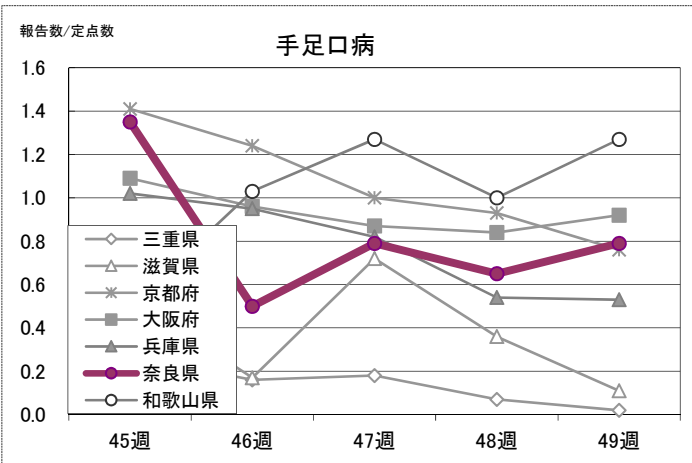
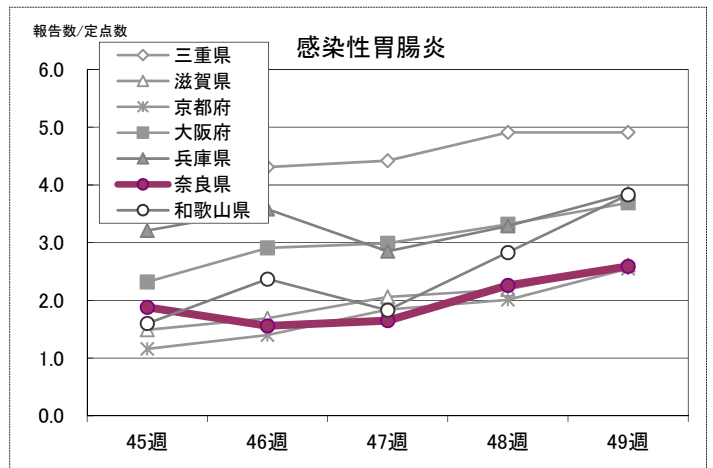
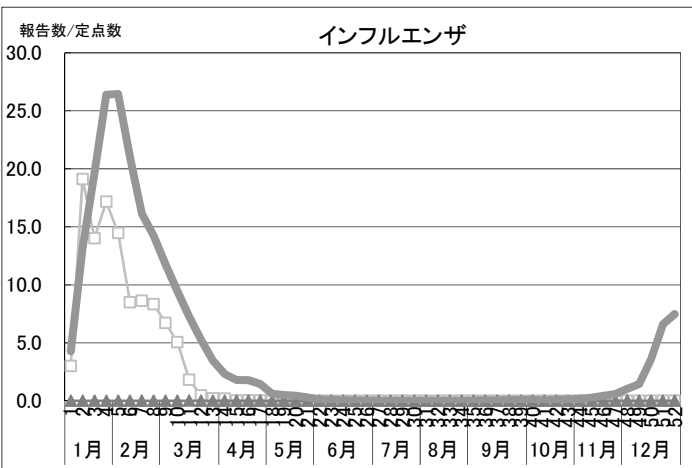
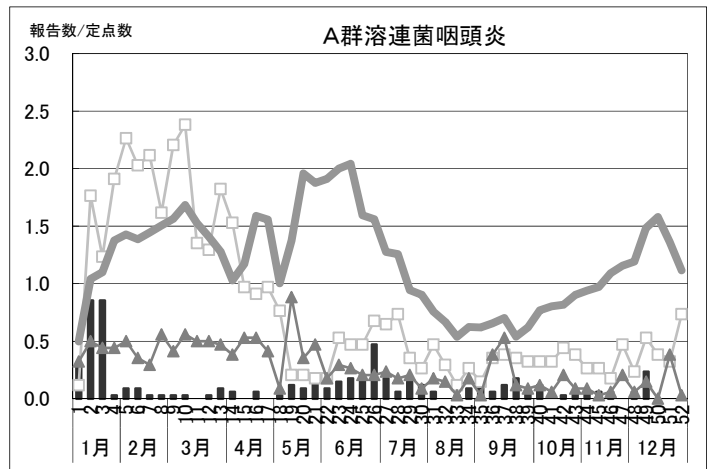
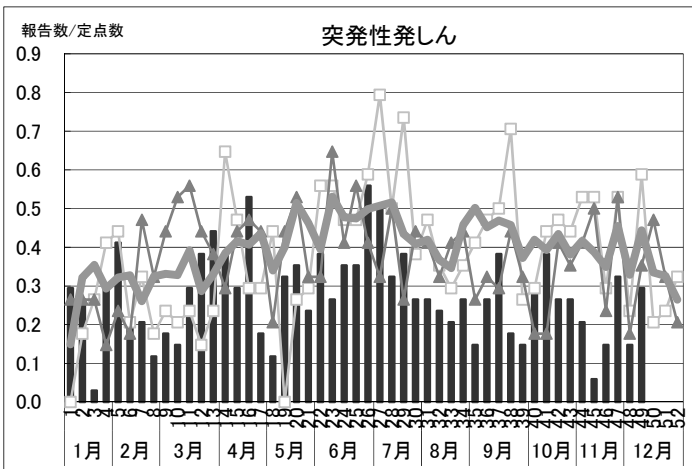
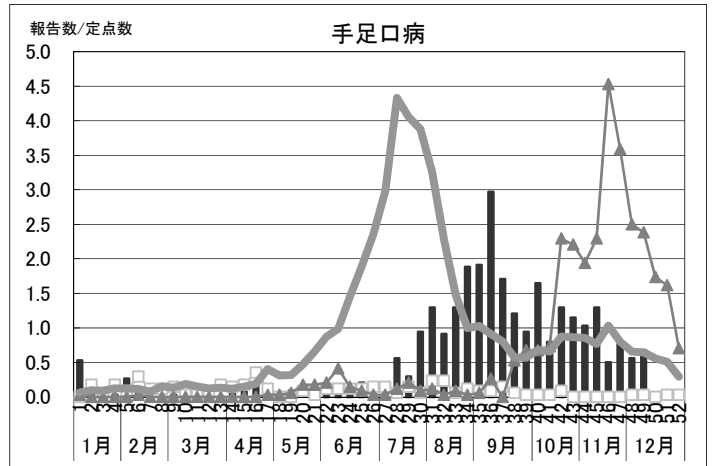
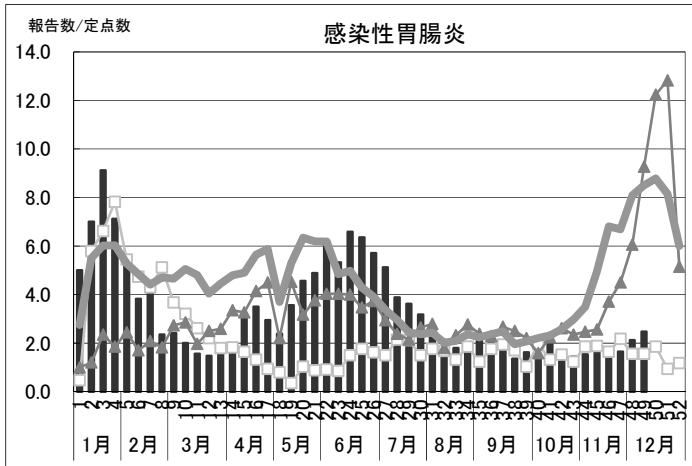
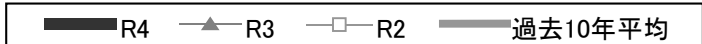
※平成27年2月16日より桜井保健所と葛城保健所は統合され中和保健所となりました。旧桜井保健所分は中和(東)、旧葛城保健所分は中和(西)として集計しています。

上段 : 報告数
(下段) : 定点当たり報告数 報告数÷定点数

年齢別報告数

年齢区分	年齢	0-5M	6-11M	1歳	2	3	4	5	6	7	8	9	10-14	15-19	20-29	30-39	40-49	50-59	60-69	70-79	80-	合計	累計
インフルエンザ	男									2			3	2								7	28
	女			2			1															3	26
RSウイルス感染症	男			1																		1	892
	女				1																	1	768
咽頭結膜熱	男					1																1	132
	女																					1	90
A群溶連菌咽頭炎	男			1			1															2	112
	女					3	1			1			1									6	93
感染性胃腸炎	男	1	5	8	6	3	4	1	1	4		1	3	2	2							41	2921
	女	2	6	7	5	9		4	5			1	2	1	5							47	2558
水痘	男																					1	53
	女									1												1	52
手足口病	男	1	1	8	4	1		2														17	562
	女		2	3	2	2	1															10	434
伝染性紅斑	男																						4
	女																						3
突発性発しん	男		1	5																		6	269
	女		1	2	1																	4	197
ヘルパンギーナ	男					1	1	2														4	112
	女						1	1														2	75
流行性耳下腺炎	男					1																1	11
	女																					1	17
急性出血性結膜炎	男																						
	女																					1	54
流行性角結膜炎	男															1						1	33
	女																						
細菌性髄膜炎	男																						2
	女																						1
無菌性髄膜炎	男																						3
	女																						
マイコプラズマ肺炎	男																						1
	女																						
クラミジア肺炎	男																						
	女																						
感染性胃腸炎 (ロタウイルス)	男																						
	女																						

❖ 注目疾患の動向 ❖ 全て定点当たり報告数



❖ 定点把握感染症報告状況 ❖

令和 4 年 11 月

	北部			中部		南部	上段：報告数 (下段)：定点当たり報告数 報告数÷定点数													累計は、2022年1月からの累計							
	奈良県	奈良市	郡山	中和(東)	中和(西)	吉野	年齢	0歳	1-4	5-9	10-14	15-19	20-24	25-29	30-34	35-39	40-44	45-49	50-54	55-59	60-64	65-69	70-	合計	累計		
性感染症定点数	11	3	3	2	3	0	年齢																				
性器クラミジア感染症	20 (1.82)	5 (1.67)	12 (4.00)		3 (1.00)	...	男								2	7	2							2	13	102	
						...	女					1	1	2	3										7	126	
性器ヘルペス	3 (0.27)		1 (0.33)	1 (0.50)	1 (0.33)	...	男												1							3	4
						...	女																			2	50
尖圭コンジローマ	5 (0.45)	1 (0.33)		1 (0.50)	3 (1.00)	...	男							1										1	3	8	
						...	女						1	1									1	3	21		
淋菌感染症	1 (0.09)		1 (0.33)			...	男																	1	1	44	
						...	女																			11	
基幹定点数	6	1	2	1	1	1	年齢	0歳	1-4	5-9	10-14	15-19	20-24	25-29	30-34	35-39	40-44	45-49	50-54	55-59	60-64	65-69	70-	合計	累計		
メチシリン耐性黄色ブドウ球菌感染症	27 (4.50)	8 (8.00)	10 (5.00)	4 (4.00)	5 (5.00)		男																1	3	12	16	220
							女	2								1									8	11	132
ペニシリン耐性肺炎球菌感染症	4 (0.67)		4 (2.00)				男																	1	3	4	10
							女																				4
薬剤耐性緑膿菌感染症							男																				
							女																				

❖ 対象疾患の動向 ❖ 全て報告数

