

県民
だより

奈良

NARA Prefectural News Letter

我々はミカンや
機械を作っている
じゃないんです!

2021年
5月号

ぼくいっぱい勉強するから、ね。
いいこと、もっとたくさん知りたいもん。

学ぶ力と生きる力をはぐくむ奈良!
～一生役に立つ本人のための教育を!!～

特集

特集

学ぶ力と生きる力をはぐくむ奈良!

一生役に立つ本人のための教育を!!

特集

県民ニュース

奈良を知ろう

暮らしに役立つ

お知らせ



県では、「第2期奈良県教育振興大綱」を策定し、さまざまな学びの場での教育の振興を積極的に進めています。

就学前から学齢期、大学等、社会人・シニアといった各ライフステージにおける教育を切れ目なくつなげ、一人ひとりの「学ぶ力」と「生きる力」をはぐくむ「本人のための教育」を目指します。

学ぶ力をはぐくむ!

学びの楽しさを知る

学ぶとは、知識を得て活用することです。これは生涯続くことで、知識の活用方法を身に付けることは一生の財産になります。

学び続ける習慣・ものごとの整理整頓をつける

自発的に学ぶ習慣や、知的探究心を持ち続ければ、人生は豊かになります。ものごとと時間の整理整頓も学びに役立ちます。

ものの見方・理解の仕方を学ぶ

ひとつのことをいろいろな面から見る習慣や力を付けて、さまざまな考えの人々を理解することは、実りある人生につながります。



生きる力をはぐくむ!

成長段階に応じて「生きる力」をはぐくむ

自尊心や利他心は人生のすべての段階で重要な心のありようで、幼少期から成長段階に応じてはぐくむことが大切です。

人との良い関係をつくる力をはぐくむ

異なる意見と折り合いをつける力は生きていくために必須で、多くの人と出会い、コミュニケーション力を育てることも重要です。

リーダーシップ・地域に貢献する力をはぐくむ

他者や社会に貢献しようとする心と力を持つことで、自らの存在意義が深まり、自他に優しく寛容な心で人生が前向きになります。




教育振興大綱とは?

「地方教育行政の組織及び運営に関する法律」(昭和31年法律第162号)が平成27年に改正施行され、**教育の振興に関する総合的な方針である「教育振興大綱」を地方公共団体の長が定めること**とされました。

奈良県では教育のあり方への学びを深くし、奈良県の教育をより良きものにしたいとの願いを込めて「第2期奈良県教育振興大綱」を令和3年3月に策定しました。

学ぶ力と生きる力をはぐくむための5つのテーマ

1 心と身体を子どもの成長に合わせてはぐくむ

- 就学前教育の充実 
- 「幼児向け運動・スポーツプログラム」の活用
- 「気づきのこども食堂」の展開
- 体力の向上と運動習慣の定着




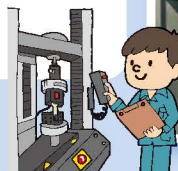
2 学ぶ力、考える力、探究する力をはぐくむ

- アクティブ・ラーニングの実践
（「主体的・対話的で深い学び」の実現）
- 教職員の資質向上
- ICTを活用した教育の推進
- 学校における働き方改革の推進



3 働く意欲と働く力をはぐくむ

- キャリア教育の推進 
- 職場体験・インターンシップの充実
- 社会に役立つ実学教育の推進



4 地域と協働して活躍する人を育てる

- 地域との連携・協働推進
- 地域社会に貢献する人材の育成
- 郷土への誇りと愛着を深める取り組みの推進
- スポーツ・文化活動の推進



5 地域で個性が輝く環境と仕組みをつくる

- 学校教育における人権教育の推進
- いじめ防止、不登校・ひきこもり対策
- 特別支援教育の推進



さまざまな取り組みが進んでいます!

「はばたきの詩」の発行



令和3年
奈良県版就学前教育プログラム
「はばたくなら」啓発誌

詳しくはこちら▶



県立大学の充実

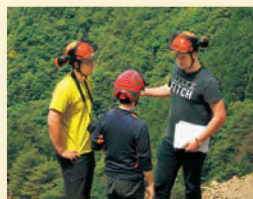


令和2年
「コモンズ棟」竣工
令和4年4月
県立大学附属高校
開校

実学教育の推進



なら食と農の
魅力創造国際大学校
(NAFIC)
の教育の更なる充実



令和3年
奈良県フォレスター
アカデミーの運営



3/4

防犯ボランティアリーダー研修会

県警察本部では、子ども見守り活動などを行う防犯ボランティアリーダーを対象に研修会を実施しました。オンラインにより、「うさぎママ」のパトロール教室「主宰の武田信彦さんの講義の後、活動のやりがいや継続のコツについて他府県のボランティアと意見交換を行い、見守り活動の大切さを再確認しました。



3/6

イオンモール大和郡山で奈良県芸能まつりを開催

地域に根ざした伝統芸能普及のため、「奈良県芸能まつり」を開催しました。「篠原おどり」など県の無形民俗文化財に指定されている6つの芸能が上演され、身近に伝統芸能を楽しむ機会となりました。

秋には、奈良県みんなでのたのしむ大芸術祭」においても上演予定ですので、ぜひお越しください。



3/6・7

梅の花香る春のみんなぱくで楽しいひととき

県立民俗博物館で、園内の古民家と博物館を会場に「梅まつり」を開催しました。見頃を迎えた梅林では、紅白の花が咲き乱れ、古民家での雛人形展と合わせて、季節の石けん作りや屋根の修復を終えた古民家の見学会、矢田の里たけのこクラブによるグライダー作りなどを行いました。

暖かい日差しの中、思い思いの形で春の訪れを楽しむ様子が見られました。



特集

県民ニュース

奈良を知ろう

暮らしに役立つ

お知らせ

3/7

大和川流域の住民参加による大和川一斉清掃

大和川流域の県内22カ所ので、ボランティアを中心に約700人が清掃活動に参加し、約3.6トン(ゴミ袋約1,170袋分)のゴミを回収しました。この活動は、住民と行政が一体となり、大和川の水質改善を図るために実施しています。今年も新型コロナウイルス感染症拡大防止のため規模を縮小しましたが、今後も毎年3月第1日曜日に開催しますので、ぜひご参加ください。



3/15

ジュニアオーケストラ 第10回定期演奏会を開催

県立ジュニアオーケストラが、1年間の集大成となる定期演奏会を開催しました。

新型コロナウイルス感染症の影響により、練習機会が少ない中、ベートーヴェン作曲の「交響曲第一番」などの名曲をエネルギーに演奏し、聴衆を魅了しました。

公演の様子は、公式YouTubeチャンネルで配信しています。



3/13

ウズベキスタン文化交流イベント「ナウルーズin奈良」を開催

古代よりシルクロードを通じて交流があった、ウズベキスタンの歴史・文化の魅力を紹介するイベント「ナウルーズin奈良」を県コンベンションセンターで開催しました。

宇野隆夫さんによる、シルクロード都市遺跡の発掘成果に関する基調講演のほか、ウズベキスタン大使館による観光プロモーションがありました。

また、ウズベキスタンの音楽に乗せて舞う民族舞踊などもあり、会場はエキゾチックな雰囲気になりました。



ペルシア商人と、ヒンドクワダ(西安市科子蔵書) シンド商人と、ふたにクワダ(改宮博物館)



日本に伝承する
最古の和歌集「万葉集」を
わかりやすくご紹介します



はたや今夜も

吉野山の山おろしの風は寒いの
に、「はたや今夜も」一人で寝ること
か、と独り寝のわびしさを嘆いた歌
です。

み吉野の山の嵐の寒けくに はたや今夜もわが独り寝む

訳

み吉野の山の嵐は寒いことなのに、
あるいは今夜も私は一人で寝るのだろうか。

文武天皇

巻一（七四番歌）

「はた」とは、あるいは、ひよっとし
て、という意味の言葉です。漢字本
文では「為当」と表記されています。
中国六朝以降の俗語的用法で、そう
した知識を持っていた人が書き記し
たとみられます。

「山の嵐」は「山下風」と表記され
ており、峰から吹き降ろす山おろし
であることが伝わります。

吉野山で過ごす夜の染み入るよう
な寒さ、建物を揺らすように響く山
おろしの音、そこで独り寝る様子が
目に浮かぶようです。名歌として知
られ、平安時代の『拾遺和歌集』や鎌
倉時代の『新勅撰和歌集』などにも
採られています。

この歌は、「大行天皇」の吉野行幸
のときの歌だと『万葉集』に記されて
います。「大行天皇」とは、崩御した
あと諡号（おくりな）を贈られる前
の天皇のことですが、『万葉集』では
文武天皇に限って用いられています。

文武天皇は持統天皇の孫にあたる
人物で、六国史の二番目である「統
日本紀」は、この天皇の即位記事か
ら始まります。持統天皇は文武天
皇に生前讓位し、史上初の「太上天
皇」となりました。

文武天皇五（七〇二）年三月二十一
日、元号を建てて「大宝元年」とし、
以降、現在の「令和」まで年号が途切
れることなく続くこととなりました。
また、初めての本格的な律令で
ある大宝律令も、この年に成立しま
した。律令とは古代東アジアにみら
れる法体系で、文字によって記され
た体系的な法律でした。

文武天皇はわずか一五歳で即位
し、慶雲四（七〇七）年に二五歳で崩
御しました。陵墓は明日香村の栗原
塚穴古墳に治定されていますが、八
角墳である中尾山古墳が現在是有
力視されています。
（本文 万葉文化館 井上さやか）

万葉ちゃんの

つぶやき

和歌や作者などに関連
するものを紹介するよ！



万葉ちゃん

中尾山古墳 （明日香村）

高松塚古墳から北にある小規模な
古墳。天皇陵独特の八角形墳で、二〇二
〇年の調査では、精巧な横口式石櫛と
三段構造の墳丘が
確認されました。



※現在は埋め戻されています



明日香村文化財課
☎0744-54-5600

奈良のむかしばなし

第73話

たぬきの恩返し 文・山崎しげ子

香具山、畝傍山、耳成山の大和三山が美しい山容を見せる橿原市。今回は市の北西部、曾我町に伝わる、心があたたかくなるお話。

昔、昔、曾我の村に北林きたばやしという大きなお屋敷があった。そこに初孫が生まれて、旦那さんは大喜び。お祝いの赤飯を村中に配ったが、飯はまだお釜に残っていた。

その夜中、台所で何やら音がする。「もぐもぐ」。旦那さんがこっそり障子の隙間から覗くと、何と、二匹の親だぬきとたくさんの子だぬきが、赤飯をおいしそうに食べているではないか。

「あれ、お腹がすいとるのか。好きだけ食べたらええ」。それから、たぬきの親子のために毎晩ご馳走

を用意しておいた。

ある晩のこと。このお屋敷に包丁を持った泥棒が入った。「やいやい、金を出せ」。旦那さんが恐る恐る蔵の鍵を泥棒に渡そうとしたその時、「ドシツ、ドシツ」と大きな足音がして、二人の大男の力士が入ってきた。「こらーさっさと出て行かんと、捻りつぶすぞ」。さすがの泥棒も一目散に逃げ出した。

旦那さんが「おおきに、おおきに」といって深々と頭を下げている間に、二人の姿は消えていた。

その夜、旦那さんの夢にたぬきの夫婦が現れた。「いつもご馳走さんです。お陰で子どもたちはひもじい思いもせず育ちました。今夜はその恩返しができました」。「ああ、あの力士はお前たちやったんか」と、旦那さん。それから、たぬきが北林家の守り神になったそうのだ。

さてさて、この北林家のある曾我町というところ。その名の通り、この周辺は古代の大豪族、蘇我氏が支

配し繁栄した地。

近くにある「宗我坐宗我都比古神社」は飛鳥時代に創建されたとされる蘇我氏ゆかりの古社。境内には万葉歌碑「真菅よし 宗我の河原に鳴く千鳥 聞なしわが背子 わが恋ふらくは(巻十二三〇八七番歌)」が。今も曾我町のすぐ西に、千鳥が恋しい人々を呼んで鳴くように曾我川が静かに流れている。



物語の場所を訪れよう

「宗我坐宗我都比古神社」(橿原市曾我町1196)
近鉄真菅駅南西へ約100m



橿原市観光政策課 ☎0744-21-1115

物語の舞台、曾我町

橿原市立真菅小学校西の国道24号バイパスを中心とする、曾我町中央部地下一帯には、古墳時代の曾我遺跡が眠っています。5世紀後半から6世紀前半にかけて、大和朝廷直属の玉類を作る基地だったことが昭和58年の発掘調査で分かっています。

また、曾我町は、古代豪族・蘇我氏の一族が住んだといわれ、集落の北西、曾我川の右岸には、蘇我氏の始祖を祀った宗我坐宗我都比古神社があります。



宗我坐宗我都比古神社



奈良は文化と食の宝石箱やあ〜!

大阪府出身。独自の味の表現や、豪快な食べっぷりで大人気の日本を代表するグルメリポーター。

ひこまる 彦摩呂さん

大阪府大東市で育った僕にとつて奈良は身近な場所で、初めて奈良も奈良公園でした。今でも高校時代の恩師に書画を習うため、毎年奈良を訪れています。

奈良でのエピソードはたくさんありますが、忘れられないのは小学校の遠足で起こった「石舞台事件」です。遠足のルートに入っていた石舞台古墳の見学をサポートした児童がたくさんいたことがバレーしまい、先生にめちゃくちゃ怒られました。僕も古墳

の見学をしていなかったもので、先日、約40年ぶりに石舞台古墳を訪れ、遠足の続きをしてみました。怒られたことも今では良い思い出ですね。

今回の奈良訪問では、ウリボー（イノシシの子）のハムや下北春まなを使ったパスタ、味間いもと結崎ネブカのうま味をいかした大和肉鶏のロースト、古都華を使ったデザートなど「奈良の食」を堪能しました。下北春ま

なのパスタはグリーンがさわわたり、絶妙な塩気で飲みこむのがもったいないくらいおいしく、口の中で1泊させたかった! デザートの古都華は、酸味と甘味、香りと口どけがながつて、地元キャスト全員で1本の映画を作っているような素晴らしい味! お腹だけでなく心も満たされ、全身に奈良のエネルギーをいただいていると感じました。

食育インストラクターの資格を持つ私から一つアドバイスをするなら、子どもの頃に食べた味の記憶は大人になっても忘れず残るので、子どもたちに地元食材の味を覚えてもらうことが大切だと思います。食には、人を動かす力があります。地元の人に魅力があれば、そこに多くの人が来てくれる。食材の生産に携わる人、おいしく調理する料理人、その料理を伝える僕みたいな人、みんなが連携し、協力すれば奈良の食文化はもっと豊かになり、多くの人に広まるはず!

今回、大切に育まれてきた奈良の食材を味わい、「奈良の地にこんなにおいしいものがあつたのか!」と感動しました。日本の始まりの地である奈良には、まだまだおいしいものが眠っているはず。まさに、奈良は文化と食の宝石箱やあ〜! この感動を全国の皆さんに伝えながら、これからもおいしいものをどんどん探して、もりもり食べていきたいと思えます。

彦摩呂さんの書画「包まれてるよ」



彦摩呂さんのサイン色紙をプレゼント!
(詳しくは27ページ)

神秘的な郷
てんかわむら
天川村

特集

県民ニュース

奈良を知ろう

暮らしに役立つ

お知らせ



ごろごろ茶屋

名水百選に選ばれた「ごろごろ水」で淹れた名水コーヒーや「葛餅」で少し休息しませんか。近くには、ごろごろ水の採水場（※要駐車料金）があり、容器を持ち込んで給水ができます。



天川薬湯センターみずはの湯

薬草トウキを中心とした生薬配合のこだわりの薬湯露天風呂とハーブサウナが魅力です。浴槽は日替わりで赤御影の花風呂と岩風呂が楽しめます。



小路の駅「てん」

メイドイン天川のこだわり産品を取りそろえた、天川の情報発信拠点です。天川村の郷土食である「いもぼた」や「夏いちご」も販売（※夏いちごは6月頃～）しています。



天河大辨財天社

日本三大弁財天の筆頭・大峯本宮とされる霊験あらたかな神社で、音楽や芸能の神様としても有名。例大祭などでは能楽も奉納されます。

村を流れる清らかな水から、「天ノ川」と呼ばれるようになった天川村。近畿最高峰の八経ヶ岳をはじめとした大峯山脈などの雄大で美しい自然が訪れる人を迎えます。



☎ 天川村地域政策課 ☎0747-63-0321 ☎0747-63-0329



熱血プロ集団が、お客様の
価値向上に貢献します

株式会社ハンナ

代表取締役

下村由加里さん

「仕事を通して得る
成長と幸せ」

当社は奈良市に本社を置く運送事業者で、社員150人のうち約2割が女性です。さまざまなサイズの車両を取り揃えており、男女とも多くのドライバーが活躍しています。自分に合った働き方を実現し、将来のキャリアアップを描ける企業を目指しています。

運送サービスを通してお客様に価値を提供し、お客様・当社・社員の「発展と物心両面の幸せ」を実現するために、基本作業などの共通意識の徹底や、社員一人一人の長所を伸ばす教育を行っています。研修にも力を入れており、研修成果を社内で発揮することで社員のさらなる成長とプロ意識の醸成につながっています。



「社員の健康を
良い仕事につなげる」

良い仕事をするには心技体のバランスが重要です。当社は健康経営優良法人の認定を取得し、健診後の健康指導や毎年のフローナーなどを実施しています。健康への関心が高まることで禁煙者が

増え、遅刻や病気による欠勤が減少するなど、多くのメリットがありました。

社員の発想が健康と安全を守ることにつながった例もあります。コロナ禍において、早期から衛生用品を準備したり、お客様の理解のもと業務量を一時制限するなどの対策を行いました。

「人」にしかできない
仕事をしたい

さらなる女性社員の採用に向けて、女性活躍推進プロジェクト「HLA（ハピネス・ライフ・エンジェル）」を立ち上げました。若手女性社員が先導するこの取り組みは、ライフステージに応じた仕事の分担や、働きやすい職場環境づくりなど女性の発想で物流現場を改善するものです。幸せをお客様に届けることで、社員の成長・会社の進化につながって、自分たちも幸福になることを目指しています。

自動運転技術が進化する中、「人」にしかできない仕事が必要になってきます。社会を支える運送業を皆さんに知ってもらうとともに、仕事の価値を高め、運送事業の社会性を高めたい、そして一層お客様を感激させたいです。



株式会社ハンナ

所 奈良市北永井町372番地
☎ 0742-63-8787
FAX 0742-63-8788
www.hanna-tp.co.jp

なら女性活躍推進倶楽部の
会員企業として、男女とも育
児、介護などの状況に合わせ
て働ける職場づくりに取り組
んでいきます。



自分のため、周りのために 禁煙 しませんか？



飲食店や事業所など全ての施設は原則屋内禁煙です。
奈良県における喫煙の現状と、喫煙によるさまざまな影響を知りましょう。

めざせ！健康寿命日本一！

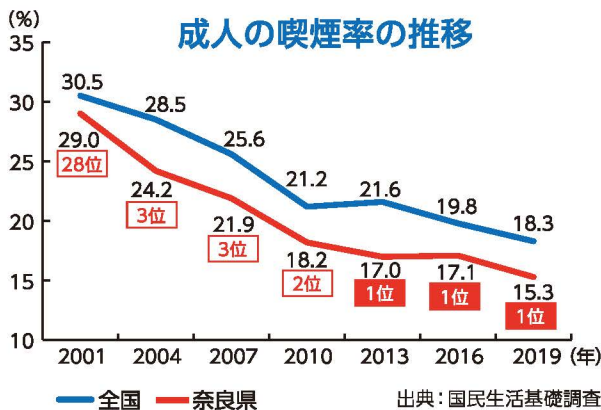
奈良 養生訓

vol. 130



奈良県の喫煙率は？

奈良県の喫煙率は減少傾向にあり、
全国で1番喫煙率の低い県を維持しています！
しかし、奈良県の成人の6人に1人は喫煙者です。



喫煙とがんの関係は？

喫煙は、あらゆるがんのリスク要因です。
がんにならないために、まずは**禁煙**を！

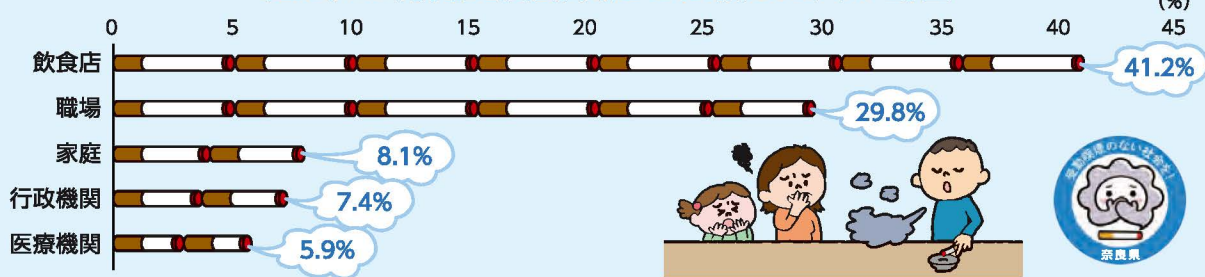
がんのリスク要因



気を付けるべき「受動喫煙」

受動喫煙は身近な場所でも見られ、喫煙をしていない
周りの人の健康に悪影響を及ぼします。

過去1カ月間に受動喫煙を経験した人の割合



専門家からのアドバイス

禁煙したい人へ

「そろそろ禁煙したい」と思ったら...

禁煙治療は2006年から保険適用になり、ニコチンパッチ以外に効果的な飲み薬もあります。禁煙がうまくいかなかった人も、もう一度挑戦してみませんか。

奈良県の禁煙治療

医療機関等での治療は、自分の意思のみに頼るよりも、ラクに確実に禁煙できます。県内で禁煙治療を受けられる約200の機関は県HPに掲載されています。

インターネット禁煙マラソン

奈良県版禁煙マラソンはすべて無料！電子メールや掲示板で禁煙の情報が得られ、専門家への質問もできます。

京都大学大学院医学研究科
社会健康医学専攻健康情報学講座

特任教授 高橋裕子

1994年に県内の医療機関に国内初となる禁煙外来を開設し、受動喫煙防止や未成年の喫煙問題に取り組む。

わたしたちと一緒に
禁煙を頑張ってみませんか？



動画で学ぼう!

パパの育児参画・育休取得について

子育てプラス vol.20

内容

- 男性の育児参画・育休取得のメリット
- 産後のママのサポートが必要な理由
- 育休を取得するために準備することなど



パートナーと家事・育児についてコミュニケーションを取れるワークシートもダウンロードできます!

スマートフォンやタブレットなどで、いつでもどこでも見ることができます

男性の育休取得についてシカ先生が分かりやすく解説します

妊娠～出産後までのパパ・ママのリアルな体験談が満載



詳しくはこちらから▶

奈良県は男性の育休取得を応援します!

パパ産休プロジェクト

産後すぐのママが特にサポートを必要とする時期に、パパが休暇を取って寄り添い、夫婦で一緒に子育てをすることを進めています。



パパ産休プロジェクト



奈良県女性活躍推進課 ☎0742-27-8603 FAX0742-24-5403 @www.pref.nara.jp/57901.htm

ハサップ

「HACCP」ってご存じですか?

奈良手帳 vol.56

令和3年6月1日から、原則全ての食品等事業者は「HACCPに沿った衛生管理」を行うことが義務となります。



HACCPとは、「どの工程」で「何が危ないか」を分析し、安全を守るために重要な工程を集中的に管理していく衛生管理法だよ。

ハンバーグで特に注意すべき重要な工程は、やっぱり加熱かな。

飲食店でハンバーグを提供する場合



加熱の工程での管理方法(例):「肉汁が透明になるまで加熱する」「〇℃で〇分加熱する」など



HACCP導入のメリット(厚生労働省HPから抜粋)

- 衛生管理のポイントを明確にして、記録を残すことで、従業員の経験や勘に頼らない安定した安全な製品が作れるようになった
- 品質のばらつきが少なくなり、クリームやロス率が下がった
- 従業員の衛生管理に対する意識が上がった



小規模な食品等事業者でも取り組みやすい内容になっています。詳しい内容は、厚生労働省ホームページを参照してね。



奈良県消費・生活安全課 ☎0742-27-8681 FAX0742-22-0300 県内各保健所

特集

県民ニュース

奈良を知ろう

暮らしに役立つ

お知らせ



ミュージックフェストなら

入場無料
申込不要
※飲食有料



5/28(金) ▶ 6/6(日)

県コンベンションセンター
“天平広場”で楽しむとっておきの10日間!!

★ キンダー!ミュージック ★

子どもも大人も楽しめる! 美味しく、楽しく!

楽しいステージ

うたのおねえさん 森 桜子

5/29 11:30~/14:30~
5/30~6/5 13:00~/15:00~
6/6 13:15~/15:15~



Heart Beat Dixieland
with 秦乃里子



奈良県警察音楽隊

5/29 13:00~ 6/1 13:45~

5/29(土) ▶ 6/6(日)
11:00~17:00

美味しい食



かき氷



チーズケーキ



パン



※写真はイメージ

など奈良の人気店が集結!!

ワーク
ショップ!
遊具!



読み聞かせ、
手遊び、
楽器づくり体験
など

日替わり開催



巨大床ピアノ



メリーゴーラウンド

無料

有料

プロースト!ミュージック

ドイツの音楽と食を楽しむ夜のミュージックフェスト!

楽しいステージ



山口ひとみ
with ヒルシユカペレ

5/28~30、6/3-4-6
18:00~/19:15~



バイエルンカペレ大阪
岩島佳子+小ユニット

5/31、6/5
18:00~/19:15~



Tokyo Spatzen
東京シュパツェン

6/1 18:00~/19:15~
6/2 17:30~/18:45~

美味しい食



※写真はイメージ

5/28(金) ▶ 6/6(日)
18:00~20:00 (6/2 17:30~20:00)

上記イベントのほか、ミュージックフェストなら期間中(5/15~6/6)は県内各地で
さまざまなコンサートが開催されています。詳しくは、公式HPからご確認ください。

問ミュージックフェストなら2021問合せ窓口 ☎0742-23-0686



2021年1月開所

重症心身障害児者支援センター

在宅の重症心身障害児者、医療的ケア児などとそのご家族が、身近な地域で安心して暮らせるように医療・福祉・保健その他の関係機関と連携・調整し、支援体制の充実を目指します。

施行 奈良県重症心身障害児等の地域生活の支援に関する条例(令和3年4月1日)

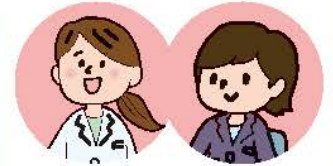
主な事業内容

相談支援

支援に関わる、主に医療・福祉関係者の専門的な相談への対応
(ご家族からの相談にも対応)



**コーディネーター
2人が
相談に応じます**
(看護職・福祉職各1人)



人材育成

支援に関わる人材の育成

関係機関の連絡・調整

- 関係機関の連絡会議を開催
- 事業所間の調整
- 退院、在宅移行時のサービス調整などの支援



☎080-7042-9539

相談・受付時間 月～金曜 9時～17時
(祝日、年末年始は除く) ※来所相談は要予約

〒636-0393 田原本町多722
(県障害者総合支援センター内)
近鉄笠縫駅から南西へ1.3km(徒歩約20分)
✉nara.jushin.c@gmail.com
(運営:社会福祉法人 東大寺福祉事業団)



心身障害者歯科衛生診療所

診療日・診療時間拡充
(2021年4月～)

一般の歯科診療所で治療困難な心身障害者の歯科診療の相談および歯科診療を行っています。

- 診療に対して不安や緊張、恐怖心が強い患者さんや、多数の虫歯により集中的な治療が必要な患者さん向けに静脈内鎮静法*を導入しています。
(*点滴をして静脈に鎮静薬を投与することで、不安や緊張を和らげリラックスした状態で治療を行います。身体への負担も少なく、治療時の嫌な記憶が残ることもなく、一度に複数箇所の治療を安全・安心に受けられます。)
- 障害者の歯科診療についてのお悩みの方は、お気軽にご相談ください。



診療日 月曜・水曜・木曜・金曜・日曜(月2回)
診療時間 9時～11時30分、13時～15時30分(日曜のみ13時～15時30分)
(これまでは木曜・日曜(月2回)13時～16時でしたが、診療日・診療時間を拡充しました。)

〒634-0061 橿原市大久保町320-11(県社会福祉総合センター2F)
☎0744-29-0115 ☎0744-29-0116

春日大社 摂社 若宮神社 御本殿・内院初公開

期間 5月23日(日)～6月6日(日)

場所 春日大社(奈良市)

令和3年4月より春日若宮おん祭で有名な春日大社の摂社・若宮神社では20年に一度の式年造替が始まっています。

今回は、普段は神職しか入ることのできない瑞垣に囲まれた内院に入り、ご本殿を間近に見ながら、神社の歴史などを神職が説明します。詳しくは下記HPへ。2,000円/人。

各回20人(先着)。*予約制ではありません

【受付】若宮神社前特設テント

● 県奈良公園室 ●

☎0742-27-8028

🌐 www3.pref.nara.jp/park/item/2576.htm

掲載内容は4月8日時点のものです。今般の感染症の流行とそれに伴う社会情勢などを受け、開催が中止・延期・変更となる場合があります。イベントなどに参加される場合には、マスクの着用など「うつらない・うつさない」対策の徹底をお願いします。

おでかけ

第1回もりのようちえん

📅 5月30日(日)

自然いっぱいセンター内を巡って、五感をフルに使い、小動物と触れ合います。幼児期の体験は人生の宝物、子どもも大人も初めての体験をしてみませんか？

【対象】4歳・5歳児クラスの

園児とその保護者または引率者

【募集人数】10組(抽選) 【参加費】200円/人

📞 電話・FAX・申込フォームで参加者全員の氏名・年齢・学年・性別・電話番号・郵便番号・住所・アレルギーの有無・交通手段を下記へ。

【受付】5/10～20(5/20は12時まで)

📍 県立野外活動センター(奈良市)

☎0743-82-0508 ☎0743-82-2026

🌐 www.pref.nara.jp/31607.htm



●本場開催 ●GI ●GIII
●FI ●FII ●ナイター
♥ガールズ

5月 奈良競輪
開催日程

月	火	水	木	金	土	日
					1	2
			奈良 施設整備等協賛競輪 in奈良 秋篠賞 GIII			函館
3	4	5	6	7	8	9
京王閣(日本選手権)						
名古屋♥ 函館	玉野 in 松山			弥彦♥ 伊東		
10	11	12	13	14	15	16
向日町 青森♥			函館 福井 小倉			
17	18	19	20	21	22	23
函館	防府♥		熊本(JC)			
大垣			広島			
小倉	平塚		前橋			
24	25	26	27	28	29	30
向日町			広島(全プロ)			
広島			いわき平♥			
31						
岸和田						
静岡♥						
いわき平♥						

今月の本場開催 5/1～2 ●施設整備等協賛競輪 in奈良 秋篠賞 GIII

📍 県営競輪場

☎0742-45-4481

📍 平城駅から西へ約700m
競輪開催中は大和西大寺駅
北口から無料バス運行

車券は電話やインターネットでも買えるよ!
詳しくはこちらから▶



特別旅行企画「奈良うまし夏めぐり」開催!

📅 6月1日(火)～9月30日(木)

📍 県内各地

神職や僧侶の案内が付いた秘宝・秘仏の拝観など、とっておきの奈良を感じるさまざまな体験や企画を用意しています。企画内容や定員など、詳しくは下記HPを確認の上、お申し込みください。

📍 県立野外活動センター(奈良市)

((一財)奈良県ビジターズビューロー内)

☎0742-81-8680(平日9時～17時)

🌐 www.nara-umashi.com/summer

うまし夏めぐり 🔍検索



熊山神社 祝詞奉書体験

プレーメンの音楽隊 in うだ・アニマルパーク

📅 6月5日(土)10時～15時

「ムジークフェストなら」にちなみ、「ドイツと動物」のつながりから、童話「プレーメンの音楽隊」をモチーフにしたミニ音楽会とクラフト作成のイベントを開催します。

・ミニ音楽会:11時10分～/13時10分～(各30分)

・動物クラフト作り体験:10時～15時

📍 県うだ・アニマルパーク振興室(宇陀市)

☎0745-83-0807

🌐 www.pref.nara.jp/28335.htm



学ぶ

県民歴史講座 受講者募集

時 ①7月27日(火) ②9月28日(火) ③10月19日(火) **¥0**
 ④11月9日(火) ⑤11月16日(火) ⑥12月7日(火)

所 ①県立同和問題関係史料センター・奈良県人権センター
 ②～⑤現地研修(別途連絡) ⑥未定

地域社会の歴史を学びながら、さまざまな人権課題について考えます。定員50人(抽選)。現地研修に必要な経費は自己負担。

【対象】県内在住または在勤の人

④ ハガキかFAXで住所・名前・ふりがな・電話番号を下記へ。
 5/31締切(必着)。

④ 県立同和問題関係史料センター
 〒630-8133 奈良市大安寺1-23-1
 ☎0742-64-1488 FAX0742-64-1499

🌐 www.pref.nara.jp/6507.htm

看護職復職支援研修 ～あなたの再就職を応援します～

●講義・実技 **¥0**

時 6月4日(金)～12月9日(木)

所 奈良県看護研修センター(橿原市)他

●病院実習・施設実習

時 8月～令和4年2月末

所 実習協力病院・施設から選択

再就職・スキルアップ希望の看護職を対象に、最新の看護知識・技術を学ぶ講義と県内病院・施設などでの実習を行います。採血演習は随時受付。一部参加可。詳しくは下記へ。

④ 郵送かFAXで申込用紙(下記HPから入手可)を下記へ。

④ 奈良県看護協会ナースセンター事業部
 〒634-0813 橿原市四条町288-8
 ☎0744-25-4031 FAX0744-24-7703

🌐 www.nara-kango.or.jp

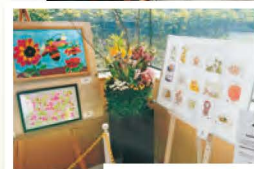
「奈良県大芸術祭」
 「奈良県障害者大芸術祭」
 を改称しました

参加イベント募集
 9/1🌐～11/30🌐開催



奈良県みんなでのしむ 大芸術祭

9月～11月に県内またはインターネット上などで団体や個人が主催する芸術文化イベントを募集します。イベントは公式ガイドブックやHPなどでPRします! 皆さんの芸術文化イベントで奈良の秋を彩りませんか。



【募集部門】

音楽・演劇・芸能・
 舞踊・美術・その他

④ 4/22～6/10に下記HPから。

④ 奈良県大芸術祭/奈良県障害者大芸術祭
 実行委員会事務局

☎0742-27-8488 FAX0742-27-8481

🌐 nara-arts.com

奈良公園のシカからのお願い



春の奈良公園は、子ジカ誕生の季節です。
 奈良公園へお出かけの際は、以下にご注意ください。

- 子ジカに近づいたり、触ったりしないでください。
 母ジカが子ジカを守るために人に攻撃してることがあります。また、子ジカに人の匂いがつくと母ジカが子育てをしなくなり、子ジカが死んでしまうことがあります。
- 鹿せんべい以外の食べ物をシカに与えないでください。
- 叩く、追いかけるなどのいたづらをしてはいけません。

「奈良のシカ」は
 国の
 天然記念物
 です



📞 奈良公園室 ☎0742-27-8028

特集

県民ニュース

奈良を知ろう

暮らしに役立つ

お知らせ

奈良県営住宅の入居者募集

募集する団地・住戸については、下記HPまたは募集案内パンフレットをご覧ください。募集案内パンフレットは県内各市町村役場、奈良県営住宅管理事務所、県住まいまちづくり課、県営住宅北部サービスセンター、県営住宅サービスセンターにて配布します。同一の住戸に希望者多数の場合は抽選。

① 募集案内パンフレットの中の専用ハガキに必要事項を記入し、郵送。5/6～20締切(必着)。

② 県住まいまちづくり課 ☎0742-27-7539

🌐 www.pref.nara.jp/34928.htm

設備導入・研究開発を支援します！

自らが排出する産業廃棄物の排出抑制、再生利用、減量などに関する技術の研究開発や設備機器の整備を行う県内事業者などに対して補助を行います。

【研究開発の支援】補助率:3分の2以内 限度額:700万円

【設備導入の支援】補助率:4分の1以内 限度額:1,000万円

① 事前連絡のうえ、事業実施計画などを下記へ。6/18締切(必着)。

② 県廃棄物対策課 ☎0742-27-8746

🌐 www.pref.nara.jp/12646.htm

「県内大学生が創る奈良の未来事業」政策提案募集

県政の課題を解決するため、県内の大学等に在籍する学生から、学生ならではの視点や専門知識を生かした政策提案を募集します。夏頃に実施する公開コンペで優秀と認められる提案を選考、表彰します。

【対象】県内の大学(短期大学を含む)、大学院、奈良工業高等専門学校(4年生以上および専攻科)に在籍する学生

① 郵送・持参・メールで所定の様式(下記HPで入手可)を下記へ。6/11締切(必着)。

② 県政策推進課 ☎0742-27-8472

🌐 www.pref.nara.jp/28210.htm

シルバー人材センターからのお知らせ ～お仕事の依頼を随時受付中！～

県内のシルバー人材センターでは、元氣な高齢者がさまざまな仕事で活躍しています。家事や庭仕事などの身の回りの事で困っている人、人手不足・経費削減・地域貢献に悩む企業や団体の皆さん、今こそシニア・パワーを利用してみませんか。詳しくは下記HPへ。

(仕事によってはお引き受けできない場合もあります)

① (公社)奈良県シルバー人材センター協議会 ☎0745-24-6880

🌐 naraken-sjc.or.jp/pages/16



美容男子ONEの「メンズメイク」入門講座

時 6月27日(日)13時～14時

所 平城宮跡歴史公園(奈良市)

最近ブームとなっている「メンズメイク」。成人男性の「身だしなみ」として、スキンケアからビジネスシーンでも印象の変わるナチュラルメイクなどの情報をお伝えします。講師は、20年のアーティスト活動を元に発信するONEさん。大陸からの化粧の伝来の地・奈良で開催します。定員30人(先着)。同時開催で、公園内のカフェにて講師監修の特別メニューを提供!

【対象】高校生以上の男性。女性の参加も可。

【参加費】男性3,000円・女性5,000円(ペア割引あり)

① 詳しくは申し込みフォームから。申し込みは6/18締切。 [こちらから](#)

② 県営平城宮跡歴史公園管理事務所 ☎0742-35-8201

🌐 www.suzakumon-heijokyo.com/category/event



奈良県立盲学校 授業見学会

時 (中学部・高等部)5月31日(月)9時30分～

(幼稚部・小学部)6月10日(木)9時30分～

(保健医療科・専攻科)6月15日(火)13時～

盲学校への入学を検討している人を対象に、授業参観・施設見学・相談を行います。

① 詳しくは下記へ。見学会当日に都合がつかない場合は別途ご相談ください。

所・問 県立盲学校(大和郡山市)

☎0743-56-3171 ☎0743-56-9148

🌐 info37@nps.ed.jp

募集

奈良県多言語コールセンターの 利用希望事業者の募集

県では外国人観光客からの問い合わせなどに対応できるように、電話による24時間通訳サービスやメールによる簡易翻訳サービスを提供しています(事前登録が必要)。

【対象施設】県内の観光関連施設(飲食・物販施設、宿泊施設、社寺、観光案内所など)および医療機関

【対応言語】英語、中国語、韓国語、ポルトガル語、スペイン語、フランス語、タイ語(ただし医療通訳は英語、中国語、韓国語、ポルトガル語、スペイン語のみ)

【対応時間】電話通訳(観光関連施設、医療機関向け)は原則24時間対応(ただし、フランス語、タイ語は12時～18時に限る)。

簡易翻訳は原則72時間以内に返信。

① 詳しくは下記へ。

② 県ならの観光力向上課 ☎0742-27-8051

🌐 www.pref.nara.jp/37912.htm

¥0
無料

試験

県職員採用試験(第1次筆記試験)

- ①I種試験 ②社会人経験者採用試験
- 【対象】①平成4年4月2日～平成12年4月1日(資格職は、昭和61年4月2日～平成10年4月1日)に生まれた人
②昭和51年4月2日～昭和62年4月1日に生まれた人
- 🕒 6月20日(日)
- 📍 県立郡山高等学校(大和郡山市)・
県自治研修所(奈良市)
- 【試験案内配布開始日】令和3年5月10日
試験案内は下記HPから入手可。県庁屋上ギャラリー・各総合庁舎・警察署でも配布。
- 📄 詳しくは下記HPから。
【申込期間】5/12 9時～5/26正午
- 📞 県人事委員会事務局
☎0742-20-4430
- 📄 ①I種試験
www.pref.nara.jp/39076.htm
②社会人経験者採用試験
www.pref.nara.jp/57759.htm
- ①I種試験はこちら▼

- ②社会人経験者採用試験はこちら▼


奈良県立病院機構職員採用試験 【薬剤師・診療放射線技師】

- 奈良県立病院機構(奈良県総合医療センター・奈良県西和医療センター・奈良県総合リハビリテーションセンター)に勤務する職員を募集します。
- 🕒 6月5日(土)
- 📍 奈良県立病院機構医療専門職教育研修センター(奈良市)
- 📄 郵送か持参で必要書類(下記で入手可)を下記へ。
【申込期間】5/14～25(17時必着)
- 📞 奈良県立病院機構 法人本部事務局
〒630-8581 奈良市七条西町2-897-5
☎0742-81-3400
- 📄 www.nara-pho.jp

〈奈良県立病院機構からのお知らせ〉

令和4年4月から「奈良看護大学校」が始まります!
県立病院機構の看護専門学校(3年制)が、大学校(4年制専門学校)に生まれ変わります(承認手続中)。
奈良看護の精神を継承し、県立病院機構3病院(計約800床)の充実した実習環境・講師陣で、高度な医療と奈良県の地域ニーズに対応できる、実践力を養います。卒業時には看護師国家試験受験資格が得られます。詳しくは下記へ。

📍 奈良県立病院機構看護専門学校
☎0745-72-9412

お知らせ

京奈和自転車道がつながりました!

京奈和自転車道(京都嵐山～奈良～和歌山港、総延長180km)がつながり、4月から自転車道風景を楽しみながら走り抜けることができるようになりました。

- 📞 県道路建設課
☎0742-27-8667
- 📄 www.pref.nara.jp/item/246311.htm



相談

ひきこもりに関する相談

- 🕒 月～金曜日(祝日・年末年始を除く)9時～17時
- ひきこもりで悩んでいる人やそのご家族を支援するため、相談窓口を設置し、来所相談や電話相談を受け付けています。橿原市・五條市・王寺町・大淀町への出張相談も実施。詳しくは下記HPへ。
- 📞 来所相談および出張相談は予約制(随時受付)。(相談・予約専用ダイヤル)☎0742-27-8130
- 📍・📞 奈良県ひきこもり相談窓口
(県青少年・社会活動推進課 ●内)
☎0742-27-8608
- 📄 www.pref.nara.jp/44860.htm
<奈良県ひきこもり出張相談会>
- 橿原市
🕒 ①第2・4金曜日 10時～16時
②第2水曜日 10時～16時
📍 ①かしはらナビプラザ
②県橿原総合庁舎
- 五條市
🕒 第2木曜日 10時～16時
📍 五條市こどもサポートセンター
- 王寺町
🕒 第3火曜日 10時～16時
📍 王寺町やわらぎ会館
- 大淀町
🕒 第4月曜日 10時～16時
📍 大淀町中央公民館

人工肛門、人工膀胱を持つ人(オストメイト)の 第78回個別相談会

- 🕒 ①5月18日(火) ②5月22日(土)
いずれも9時～12時
- 📍 ①県文化会館(奈良市) ②県社会福祉総合センター(橿原市)
- 人工肛門・人工膀胱について悩んだり、苦労されている人向けの個別相談会を開催します。専門家や同じ立場の人に相談することで悩みなどを解消しませんか。お気軽にご参加ください。詳しくは下記へ。
- 📞 (公社)日本オストミー協会 奈良県支部事務局
☎090-4908-7619

「働く」ことに不安や悩みはありませんか?

- 現在働いておらず、働くことに不安を抱える15～49歳の県内在住者を対象に、就業相談を受け付けています。臨床心理士によるカウンセリングや職場見学・体験のほか、保護者対象のセミナーなども開催。初回に個別のカウンセリングを行うので、安心して利用できます。詳しくは下記へ。
- 📞 予約制のため電話で下記へ(随時受付)。
- 📍・📞 奈良若者サポートステーション(奈良市)
☎0742-22-5121
若者サポートステーションやまと(桜井市)
☎0744-44-2055

県の文化施設 イベント情報

障害者手帳をお持ちの人と介助者、65歳以上の人、外国人観光客などは入館無料になる場合がありますので、HP等で確認、または各施設へお問い合わせください。各施設の入館は閉館30分前まで。料金の()は、20人以上の団体料金。

各施設の休館日が祝日または休日にあたる場合は開館し、その次の平日が休館日となります。

県立図書情報館

奈良市大安寺西1-1000

☎0742-34-2111 ☎0742-34-2777 ●9時～20時
 ☎月曜・5/28(金) 🌐www.library.pref.nara.jp

■法務無料相談会&知識セミナー
 5/9(日)13時30分～15時(受付13時～) **無料**
 行政書士・社会保険労務士による知識セミナーです。
 ※今回は、法務無料相談会は開催しません。

■中小企業診断士による体験学習会
 5/16(日)13時～16時
要申込・定員15人(先着)・**無料**

■学び直し講座「図書館学校」(第1期開校記念講座)
 5/14(金)13時30分～15時
要申込・定員70人(先着)・500円
 [講師]千田総館長

■館長公開講座「図書館劇場XVI」第1幕
 5/23(日)13時～(12時開場)
要申込・定員70人(先着)・500円
 [講師]千田総館長、都築由美さん(朗読)ほか
 千田総館長の公開講座を「図書館劇場」と銘打ち、
 奇数月の第4日曜日、連続講座として開催します。

■ミュージックフェストなら2021 in 図書情報館

●文学と音楽のコラボレーションコンサート
 ～大島真寿美「ピエタ」とヴィヴァルディの世界～
 5/22(土)14時～ **要申込**・定員80人(先着)・**無料**

●大阪フィルハーモニー交響楽団団員による
 弦楽四重奏コンサート
 6/4(金)18時～ **要申込**・定員80人(先着)・**無料**

●一冊の本から生まれた大和鉄道唱歌
 ～音楽とお話～
 6/6(日)14時～ **要申込**・定員50人(先着)・**無料**
 [お話]吉川朋子さん

[音楽]DVD:大和鉄道唱歌委員会
 (歌唱:山口佳恵子さん)
 歌唱:鉄道唱歌アンサンブルチーム
 (グループ「みち」と仲間)
 金関環さん(ヴァイオリン)
 河合摂子さん(ピアノ)

[講演]千田総館長
 主催:なら・図書館に集う会

※詳しくはHPや電話でお問い合わせください。

「奈良のむかしばなし」パネル展

📍平群町

🕒 5月20日(木)～27日(木)9時～21時

🕒 水曜

📍平群町総合文化センター
 (平群町)

会場の📍はこちら▼
 ☎0745-45-2505

会場では過去のお話を
 収録した冊子を無料配布!

📞県広報広聴課 ●
 ☎0742-27-8326 ☎0742-22-6904



民生委員・児童委員は あなたのまちの良き相談相手です

厚生労働大臣より委嘱を受けている民生委員・児童委員は、地域の身近な相談相手であり、支援を必要とされている人を行政や専門機関へつなぐパイプ役です。

民生委員・児童委員の活動を多くの人に知っていただけるよう、毎年5月12日～18日を「民生委員・児童委員の日活動強化週間」として各地でさまざまなPR活動を展開します。

この機会に民生委員・児童委員について理解を深めましょう。

📞県地域福祉課 ●
 ☎0742-27-8503
 🌐www.pref.nara.jp/26539.htm

ドリームジャンボ宝くじ・ ドリームジャンボミニ発売

【発売期間】5月7日(金)～6月4日(金)
 令和3年のドリームジャンボ宝くじは
 1等(3億円)の当選本数が12本、前後
 賞を合わせた賞金額は5億円です。
 また、「ミニ」は1等(3,000万円)の当
 選本数が24本、前後賞を合わせた賞
 金額は5,000万円です。

宝くじの収益金は、公共事業や文化芸術活動など、皆さんの身近な暮らしに役立てられています。宝くじは県内の販売窓口のほか、インターネットでも購入することができます。

詳しくは下記HP(宝くじ公式サイト)へ。

📞県財政課 ●
 ☎0742-27-8362
 🌐www.takarakuji-official.jp



奈良県の推計人口(令和3年3月1日現在)

総数1,319,305人 (対前月-1,118人)	男性: 620,993人
	女性: 698,312人

問い合わせにFAX番号の記載がない場合は
 県広報広聴課 ☎0742-22-6904で取り次ぎます。

橿原考古学研究所附属博物館は改修のため休館中

● 橿原考古学研究所附属博物館
☎0744-24-1185(日・月・祝を除く) ☎0744-24-1355
🕒9時～17時 🌐www.kashikoken.jp/museum/top.html

民俗博物館

📍大和郡山市矢田町545

☎0743-53-3171 ☎0743-53-3173
🕒9時～17時(古民家園は16時まで) 🌐月曜
🌐www.pref.nara.jp/1508.htm

一般 200円 大学生等 150円
※高校生以下・65歳以上は入館無料

■古民家活用イベント

●奈良民話祭り 春～古民家で聞く奈良の民話～
5/16(日)14時～ 申込不要・無料

●龍笛による雅楽演奏とみんなで歌う日本の唱歌
5/23(日)14時～ 申込不要・無料

●筑前琵琶の響き
5/29(土)10時30分～ 申込不要・無料

●「お祭りたまたま箱」公演と和太鼓体験
5/30(日)11時～ 申込不要・有料

●琴のしらべ
6/6(日)13時～
申込不要・無料



筑前琵琶の響き

ゴールデンウィーク(5/1～5)もイベントを予定しています。
※詳しくはHPや電話でお問い合わせください。

万葉文化館

📍明日香村飛鳥10

4/29(祝)
7/11(日)

〈特別展〉
万葉集と大和の風景
～入江泰吉が追い求めた万葉の息吹～

一般 800(640)円
大・高生 500(400)円
中・小生 300(240)円

●講演会
6/20(日)14時～15時30分
(13時30分開場)
要申込(往復はがきのみ)・定員70人(抽選)・無料
申込締切 5/31(月)必着
[講師]説田晃大さん
(入江泰吉記念奈良市写真美術館 学芸員)



新谷幸二「大和国図」当館蔵

●ワークショップ
デジカメで写真をとろう 5/15(土)
スマホで写真をとろう 6/5(土)
13時～16時 要申込(電話受付4/20 10時～)・
定員15人(先着)・無料

☎0744-54-1850 ☎0744-54-1852 🕒10時～17時30分
🌐月曜・休館中～28(水)・5/6(木) 🌐www.manyo.jp

■万葉集をよむ「大宰の官人等の歌」(巻6 955～961番歌)
6/16(水)14時～15時30分
要申込(往復はがきまたは専用フォーム)・定員100人(抽選)・無料
申込締切 5/26(水)必着

●万葉庭園コンサート
ハーブコンサート～妖精の森から～ 5/16(日)
万葉癒やし空間34
～万文コンサート～弦楽カルテット 5/30(日)
申込不要(雨天の場合はHP参照)・無料

■万葉子どもシアター「アダムス・ファミリー」
5/23(日)10時30分～12時(10時開場)
申込不要・定員100人(先着)・無料

■第2回 万葉ギャラリー展～みんなで万葉文化館に作品を飾ろう～
開催中～9/26(日)
『万葉集』の歌から、感じたこと、想像したこと、イメージすることなどを絵画や書で描いた作品を募集しました。ご応募いただいた全作品を展示しています。

※詳しくはHPや電話でお問い合わせください。

県立美術館

📍奈良市登大路町10-6

☎0742-23-3968[テレフォンサービス0742-23-1700]
☎0742-22-7032 🌐月曜
🕒9時～17時 🌐www.pref.nara.jp/11842.htm

開催中
5/30(日)

〈特別展〉**生誕130年記念
高島野十郎展**

一般 1,000円
大・高生 800円 中・小生 600円
没後に光が当てられ、今日では幅広い
人気を得ている高島野十郎の、代表
作を含む豊富なコレクションを誇る福
岡県立美術館の所蔵作品を中心に、
初紹介の作品もあわせて展覧します。



高島野十郎「空の若 奈良東願寺」
昭和30(1955)年 個人蔵

●美術講座
5/23(日)14時～
要申込・定員30人(抽選)・
要観覧券
申込締切 5/16(日)
[講師]当館学芸員

●担当学芸員によるギャラリートーク
5/8(土)・29(土)14時～ 申込不要・要観覧券

[同時開催]無料

■連携展示 開村記念プレ展示

「なら歴史芸術文化村と周辺の歴史文化」
2022年春に開村する文化村では、文化財を未来へと
伝えるためのさまざまな取り組みを実施します。文化
財模型や映像、写真パネルで文化村の魅力を紹介し
ます。

※詳しくはHPや電話でお問い合わせください。



高島野十郎「静物」
昭和22(1947)年 柏市蔵



下市町

テイクアウト専門でオープン!
ピザハウスErba

時 5月9日(日)～10月24日(日)
第2・第4日曜11時～14時

地元自治会で運営するピザハウスです。石窯で焼き上げるナポリピッツァは絶品!1日100枚限定(電話予約は営業日の9時～13時受付)。



所 ピザハウスErba(下市町平原)
問 平原区むらづくり委員会
☎0747-52-6065

🌐 shimoichi.com/heibara

天川村

プロの写真家から学ぶ写真の撮り方

時 5月15日(土)12時30分～16時

プロの写真家から学び、思い出を美しく残しましょう。定員30人(先着)。参加費2,000円(小・中学生は半額)。開催1週間前締切。詳しくは下記HPへ。



申 電話・FAX・メールで下記へ。
所 天川村洞川エコミュージアムセンター(天川村洞川)

問 天川村地域政策課
☎0747-63-0321 FAX0747-63-0329
✉ chiikiseisaku@vill.tenkawa.lg.jp
🌐 www.vill.tenkawa.nara.jp

葛城市

令和3年度春季企画展
「発掘 葛城山麓の集落遺跡」

時 5月15日(土)～7月11日(日)9時～17時
(最終入館16時30分)火曜、第2・第4水曜休館

葛城山麓地域や二上山麓地域にて、縄文時代から飛鳥・奈良時代に生活を営んだ集落遺跡を紹介。



大人200円
高校・大学生100円
小・中学生50円

所・問 葛城市歴史博物館(葛城市忍海)
☎0745-64-1414

川上村

湯盛温泉「ホテル杉の湯」

『ミシュランガイド奈良2017』のホテル・旅館部門で3つ星を獲得!自慢の料理と接客、大自然とダム湖が眼下に広がる露天風呂も楽しめます。日帰り入浴も可。



所・問 湯盛温泉「ホテル杉の湯」(川上村迫)
☎0746-52-0006 [ホテル杉の湯](#) [検索](#)

田原本町

唐古・鍵考古学ミュージアム 春季企画展

「古のアクセサリー工房
—十六面・薬王寺遺跡の古墳時代—」

時 開催中～6月6日(日)9時～17時
(最終入館16時30分)

古墳時代の田原本町西部には玉作り工房があり、勾玉などが作られていました。出土品から見える十六面・薬王寺遺跡の工房に起こったさまざまな出来事を紹介します。



大人200円
高校・大学生100円

所 田原本青垣生涯学習センター(田原本町阪手)
問 唐古・鍵考古学ミュージアム ☎0744-34-7100
🌐 www.town.tawaramoto.nara.jp/karako_kagi/museum/

大和郡山市

第60回 大和郡山お城まつり
チャレンジイベント
「軍評定」郡山城謎解きイベント

時 開催中～8月22日(日)9時～14時 月曜定休

歴史リアル謎解きゲーム「謎の城」が開催中!秀吉の右腕である弟秀長となり、謎解きに挑戦しよう!要申込。参加費1,500円。



申 詳しくは電話で下記へ。
所 郡山城下町一帯
問 大和郡山市観光協会
☎0743-52-2010
FAX0743-52-2322

吉野町

桜のシンフォニー in 蔵王堂

時 5月8日(土)13時～

国宝の金峯山寺蔵王堂境内に設置された特設ステージでコンサートを開催。同時開催のウォークラリーでは豪華景品も当たるかも?!



所 金峯山寺蔵王堂(吉野町吉野山)
問 吉野・桜のシンフォニー実行委員会(吉野青年会議所内) ☎0746-32-5968

上北山村 鮎の渓流釣り解禁!

時 6月13日(日)～10月31日(日)

生きの良い鮎を求めて多くの釣り客が上北山村を訪れます。

日券3,000円
年券10,000円

所 上北山村内
(一部禁止区域あり)

問 上北山村漁業協同組合 ☎07468-2-0177

🌐 www.kamikitagyokyoku.jimdofree.com



宇陀市 大宇陀温泉あきののゆ

時 10時～21時(最終受付20時30分)木曜定休

あきののゆは、万葉の里である大宇陀・阿騎野に湧き出た温泉です。

pH9.6を誇る県内屈指の「美人の湯」と、地元産大和トウキの薬湯が自慢です。

大人750円 小人370円(平日)
大人800円 小人400円(土・日・祝日)

所・問 大宇陀温泉あきののゆ(宇陀市大宇陀)
☎0745-83-4126

🌐 akinonoyu.com



桜井市 大和さくらいブランド

桜井らしい個性と魅力を持った製品の中からさまざまな認定基準をクリアしたブランドです。桜井市にお越しの際は、ぜひ認定品取り扱いのお店にお立ち寄りください。

問 桜井市観光まちづくり課 ☎0744-42-9111

🌐 yamatosakuraibrand.wixsite.com/yamatosakurai-brand



大淀町 おおよど遺産を巡る春のハイキング

時 5月25日(火)

地域住民と町が独自に選定した「おおよど遺産」を巡るハイキングを開催します。要申込。定員30人(先着)。

申 電話で下記へ。
5/8～20(火曜を除く)

所・問 大淀町文化会館(大淀町桧垣本)
☎0747-54-2110

🌐 www.town.oyodo.lg.jp



河合町 産直市開催

時 5月15日(土)11時～

例年多くの家族連れでにぎわう産直市。今年は規模を縮小し、地元の農産物、和歌山県すさみ町の海産物、屋台や大道芸の内容で開催します。

所 河合町立文化会館
(河合町高塚台)

問 河合町地域活性課 ☎0745-57-0200

🌐 www.town.kawai.nara.jp



奈良市 薪御能

時 5月21日(金)・22日(土)

興福寺の修二会で演じられたのが起源です。奈良を代表する伝統行事で、薪の明かりが浮かび、幽玄の世界を味わえます。

事前受付5,000円
当日受付5,500円

所 興福寺(奈良市登大路町)、春日大社(奈良市春日野町)

問 薪御能保存会(奈良市観光協会内)
☎0742-30-0230

🌐 narashikanko.or.jp



斑鳩町 春季企画展「知られざる斑鳩の古墳 —斑鳩の古墳展②—」

時 5月22日(土)～6月27日(日)9時～17時
(最終入館16時30分)

銅鏡が見つかった甲塚古墳など、町内であまり知られていない古墳にスポットを当てた展示会を開催します。無料。

所・問 斑鳩文化財センター
(斑鳩町法隆寺西)

☎0745-70-1200
FAX 0745-70-1201

🌐 www.town.ikaruga.nara.jp



斑鳩文化財センター蔵
銅鏡文鏡

生駒市 生駒山スカイウォーク

時 6月5日(土)8時30分～

生駒山上遊園地からスタートし、信貴生駒スカイラインや、日本の道100選にも選ばれた暗峠などを歩きます。要申込。

所 生駒山上遊園地駐車場集合
(生駒市菜畑町)

問 生駒市スポーツ振興課 ☎0743-74-1111

🌐 www.city.ikoma.lg.jp



特集

県民ニュース

奈良を知らう

暮らしに役立つ

お知らせ

県立なら食と農の魅力創造国際大学校 (NAFIC)
フードクリエイティブ学科

オープンキャンパス開催!

無料
10人(先着)

入学検討者を対象に学校を紹介。フランス料理の調理実習と試食、野菜の収穫体験を実施。



時 5月16日(日)
10時30分～14時15分
申 下記HPから。5/6締切。

AO入試エントリー開始!

高度な調理技術、幅広い知識、実践力を備えた料理人を育成。「おいしい!」を生み出す食のプロフェッショナルへの一歩を踏み出そう。6月よりエントリーが順次スタート。募集要項は下記HPから請求可。



【募集人数】おおよそ10人
【受付期間】6月1日(火)～9月10日(金)

問 県立なら食と農の魅力創造国際大学校
☎0744-46-9700(フードクリエイティブ学科)
🌐 www3.pref.nara.jp/nafic



県の情報はこちらでもご覧いただけます

問 県広報広聴課 ☎0742-27-8326 FAX 0742-22-6904

テレビ番組 (奈良テレビ)

テレビ版 県民だより奈良「なら いいね!」
5/8(土)21:00～21:30 [再]5/22(土)

「ならフライデー9」 生放送
毎週金曜日20:57～21:57

せんとくん通信 5/6(木)・20(木)
「ゆうドキッ!」内の18:10頃～

県政フラッシュ
毎週日・火曜日21:54～22:00 ※時間が変更になりました

県政ラジオ番組 ～県政NEWSなら～

ならどっとFM(78.4MHz) 毎週月・木11:15～/[再]18:20～
FM/ハイホー(81.4MHz) 毎週月・木12:25～/[再]17:00～
FM五條(78.0MHz) 毎週月・木11:30～/[再]18:00～

SNS

まるごと奈良県



せんとくんのつづやき



奈良県



スマホアプリ NAR ナラプラス



県民お役立ち情報コーナー パンフレットなどを配置しています

- 県庁屋上ギャラリー(奈良市)
 - 市町村会館(橿原市)
 - 県立図書館情報館(奈良市)★
 - 県橿原総合庁舎(橿原市)★
 - 県産業会館(大和高田市)★
 - 吉野町中央公民館(吉野町)★
- ★印のある場所および県庁舎屋上階には、専用紙で県政に関してのご意見・ご提案をお寄せいただく「県政ポスト」も配置しています。

お題

うそ

川柳



今回も多数のご応募
ありがとうございました! 717句

君のつく優しい嘘に励まされ

井堀雅子さん/60代・河合町

弟に嫌いと言うが実は好き

西田丞さん/天理市立福住小学校4年

馴れ初めの話夫婦で食い違う

涼妻直母さん/50代・茨城県

幼子のかわいい嘘にハイハイと

若谷喜久夫さん/70代・桜井市

抽選に当たったと言ひ温泉へ

佐藤和代さん/70代・大和郡山市

年齢を若く言ったら元気出た

美美千代さん/70代・生駒市

あたたかい嘘つき帰る見舞い客

河合昇さん/80代・明日香村

あっぱれ

ひとこと

お若いわ同窓会の合言葉
三柳さん/30代・東京都
寝め合って青春に戻るクラス会。顔のシミもソワモ消え去り、その騒がしいこと、楽しいこと。

あっぱれ

ひとこと

うそやでと言いつついつも愛してる
稲葉樹逸さん/60代・奈良市
愛してるなんてまともに言えますか。そこで、「嘘で」でなんて照れかくし...

あっぱれ

ひとこと

うそつくとほんとのこともうそみたい
山口すみれさん/天理市立樺本小学校1年
インソップの「オオカミ少年」はどうなったのでしょうか。あなたの童話ができましたね。

※学年は応募当時のものです。
※選者：全日本川柳協会 大西 将文さん

8月号のお題

「友達」

特に「うふふ」な作品
については、「今月の
あっぱれ」として、
クリアファイル
1枚プレゼント。

郵送かFAX、HPから
川柳作品(5・7・5を基本形で17文字・住所氏名(ふりがな・年齢・電話番号を左記へ。発表の際、匿名を希望する人はその旨明記。6/19必着)。

問 県広報広聴課

☎0742-227-8326
☎0742-222-6904
FAX 0742-222-6904
🌐 www.pref.nara.jp/28118.htm



※種類は選べません

7月号「ライト」
5/19まで
募集中!

わが国の最大、唯一と言ってよい資源は、「ひと」です。くにの支えとなる「ひと」をどのようにはぐくむかは、国家の最重要事項です。



奈良県知事

荒井正吾

最近、地方の首長が、「教育振興大綱」を策定できるようになりました。「第2期奈良県教育振興大綱」では、教育の第一の目的を「本人のための教育」であることとしました。本人のためには、「学ぶ力」と「生きる力」を本人に与えてくれる教育が最も望ましいと、私は思っています。

教室では、学びの楽しさと学び方を教えていただきたいと思っています。つめ込まれた知識は忘れてしまいますが、学び方と学びの楽しさは、一生持ち続けることができます。

また、教育現場では、子どもの成長段階に応じて「生きる力」をはぐくんでいただきたいと思っています。生きる力の中で、「自尊心」と「利他心」は、一生通じて大事な心の有り様です。それが育つのは極めて幼少の時です。三つ子の魂は、教えて生まれてくるものでなく、人との交わりの中で育つものです。個性の異なる魂が、折り合って生きていくことは、人生を豊かに生きるうえで大事なことです。個性豊かで、他人とも折り合える子どもを育てていきたいと思っています。

先生、よろしくお願いします。

毎月11日は人権を確かめあう日

人権コーナー



ひかりちゃん てんいち先生

あなたの勇気で救われる子どもがいます

児童虐待の相談件数は全国的に増加の一途をたどっており、残念ながら子どもの命が失われてしまう事件も後を絶ちません。

児童虐待には、子どもを直接殴る・蹴るなどの身体的虐待だけでなく、食事を与えないなどのネグレクト、子どもの目の前で家族に暴力を振るうなどの心理的虐待があります。

これらの虐待は、子どもに対する重大な人権侵害です。子どもの過ちに対し、愛情をもって叱ることは時には大切ですが、感情に任せて怒ることは子どものためにならず、発育に悪影響を与える可能性があります。

あなたの周りで虐待を受けたと思われる子どもがいたら、すぐに相談窓口ご連絡してください。連絡された人の秘密は守られ、たとえ虐待でなかったとしても

連絡された人に迷惑がかかるようなことはありません。子どもは、自ら救いを求めることはできません。あなたの勇気ある行動が子どもを守ることにつながります。

いち はやく 189 児童相談所 虐待対応ダイヤル

お近くの児童相談所 につながります。 通話無料

今月のポスター



橿原市立今井小学校 6年 きもと まあや 木本 麻絢さん



桜井市立桜井西中学校 3年 やまもり なな 山森 菜那さん

※学校名・学年・氏名は発表時のものです。

クイズ&プレゼント

正解者の中から抽選で

彦摩呂さんのサイン色紙を3名にプレゼント!

締め切りは5月31日(消印有効)



○に当てはまる文字を答えてください。

Q 奈良県が目指す教育は?

A ○○のための教育

ヒントは2ページ

3月号の答えは“こども”でした。応募総数136件。

ハガキにクイズの答えと、住所、氏名、年齢、電話番号、「県民だより奈良」の感想(良かったコーナー・取り上げてほしい話題・改善点など)を記入して、〒630-8501(住所記入不要)奈良県広報広聴課へ。※個人情報、プレゼントの発送以外には使用いたしません。



www.pref.nara.jp/30222.htmや上記から5/1以降応募できます。

県では、収入確保対策のために有料広告を掲載しています。
広告の申し込み・お問い合わせは、株式会社ホープ(☎0927-16-1404)まで。
広告内容は県が推奨するものではありません。



※点字と声による「県民だより奈良」も発行していますので、
必要な方は県広報広聴課へご連絡ください。

奈良県庁 代表電話 0742・22・1101
〒630-8501 奈良市登大路町30番地

ご相談やお問い合わせは
こちらへ

相談ならダイヤル

☎ 0742・27・1100
FAX 0742・22・8653

県民だより奈良

第419号 令和3年5月1日発行・奈良県広報広聴課
〒630-8501 奈良市登大路町30番地 ☎0742・27・8326
奈良県ホームページ(www.pref.nara.jp)
デザイン株式会社 インタービュー 印刷 株式会社 天理時報社

※「県民だより奈良」は県内の各家庭にお届けしています。
市町村窓口、県の施設などにも配置しています。
※無断転載を禁止します。