

(2) クラスターを発生・拡大させないようにします

- ① 福祉施設などにおいては、クラスターを発生させないよう懸命の努力をしていただいています。

引き続き、クラスター発生防止対策をお願いします。

1. 「**持ち込まない対策**」を徹底しましょう。

外部からのウイルスの侵入を防ぐため、入所者、職員、来訪者等の健康管理・観察を徹底し感染経路を遮断。

2. 「**早期発見・拡大防止対策**」を徹底しましょう。

発熱者等の状況を把握し、感染の兆候をいち早く察知。

(2) クラスタを発生・拡大させないようにします

- ② 県立医大感染症センターに、実地指導をお願いしてきました。引き続き、実地指導による感染拡大防止に努めます。
- 県立医大感染症センターと協力し、社会福祉施設を対象に、事前の実地指導を実施してきました。(R3年度も引き続き実施)
 - 新たに、市町村においても、事前の実地指導ができるよう、マニュアルを提供し、実地指導の支援を行います。
 - クラスタが発生した社会福祉施設、医療機関等を対象に、拡大防止のための実地指導を実施しています。
 - 改めて、社会福祉施設の職員の方々などに、「持ち込まない対策」の徹底をお願いする文書を発出します。
 - 企業や学校のみならずにも、同様の文書を発出します

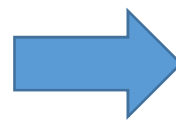
(2) クラスタを発生・拡大させないようにします

事例: かぜ症状があるのに、連日別々のメンバーで食事会に参加した。

仕事帰りに宴会



翌日、友人と宴会



感染症専門医の助言

かぜ症状がある場合は、なおるまで家ですごしましょう
特に飲食時に、マスクなしで対面にならないようにしましょう

事例: 高齢者福祉施設での集合形式の食事やその介助でクラスタが発生した。



感染症専門医の助言

食事時間をずらす、対面にならない、介助職員はフェイスシールドなどで目を覆うなど、対策をしましょう

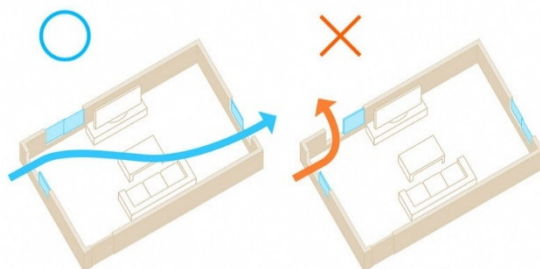
(2) クラスタを発生・拡大させないようにします



感染症専門医の助言

換気をしましょう

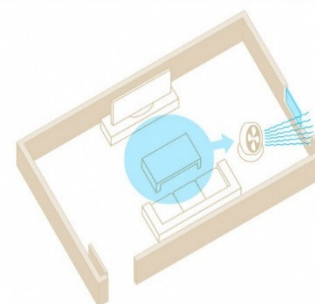
空気の通り道を作る窓の開け方



対角線上にある窓を開けると効率的

近くの窓を開けると狭い範囲で空気が循環して非効率的

窓が1つしかない部屋の換気は?



窓のそばに扇風機を置いて風の流れを作る

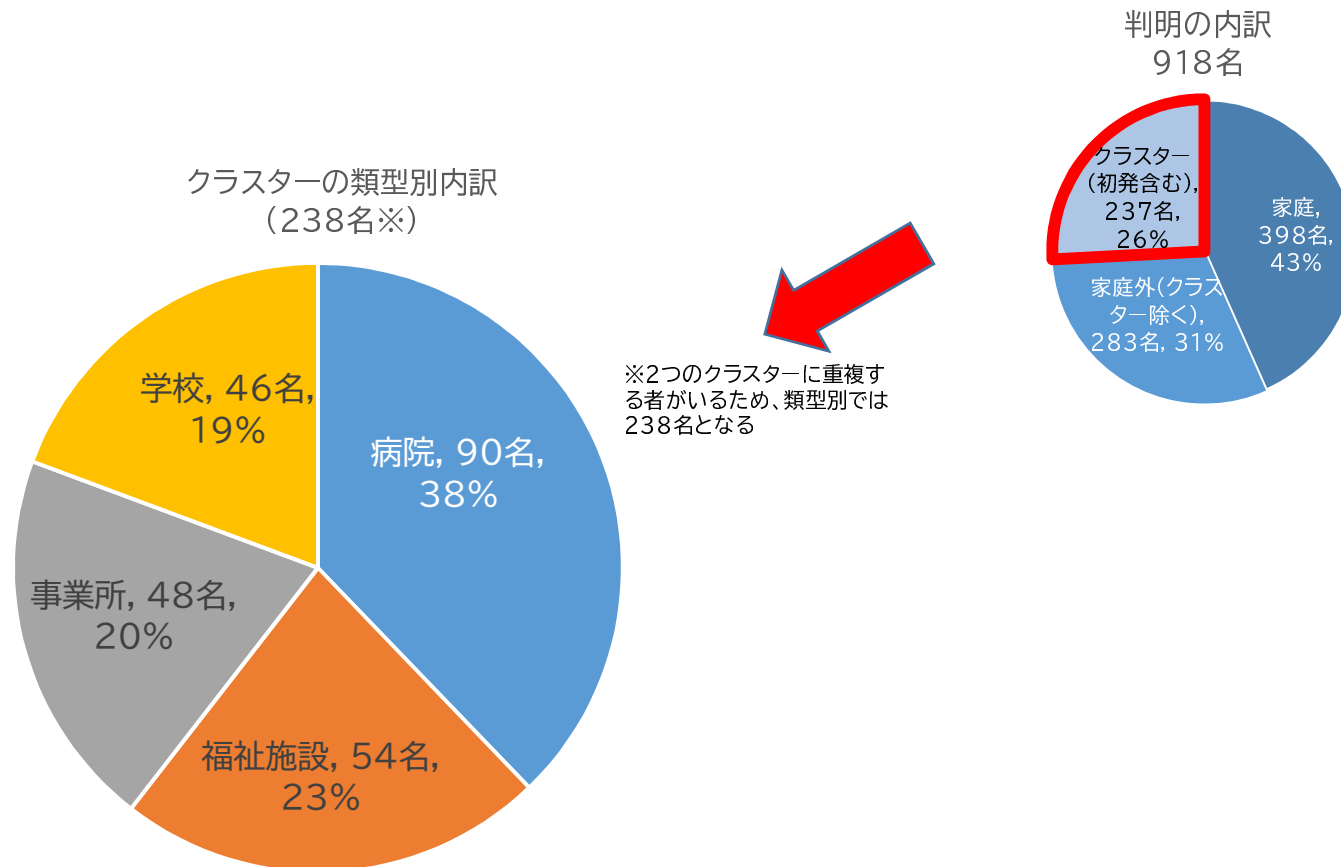


感染症専門医の助言

手をキレイにしましょう

- 目鼻口に触る前、触った後
- 共有物品に触る前、触った後
(電話、ボールペン、パソコンのキーボードやマウスなど)

(参考④) 感染経路判明者のうち、26%がクラスター感染です。
クラスター感染は現場での対処が有効です。



(参考⑤) 笠原センター長の協力のもと、社会福祉施設等における感染拡大防止のための実施指導を令和2年7月から実施してきました

- ① 感染者が発生した場合に、クラスター化が懸念される社会福祉施設に対し、事前に実地指導
- ② 感染者が発生した社会福祉施設等に対し、実地指導

- ・医師、感染症管理看護師、県職員等によるチームを編成
- ・実施指導内容
 日常の感染予防対策の点検評価
 ゾーニング指導 等

令和2年度 実施指導実績

132件(うち笠原センター長直接指導分 55件) 【速報値】

令和3年度当初予算に必要経費を計上しており、今年度も引き続き実施