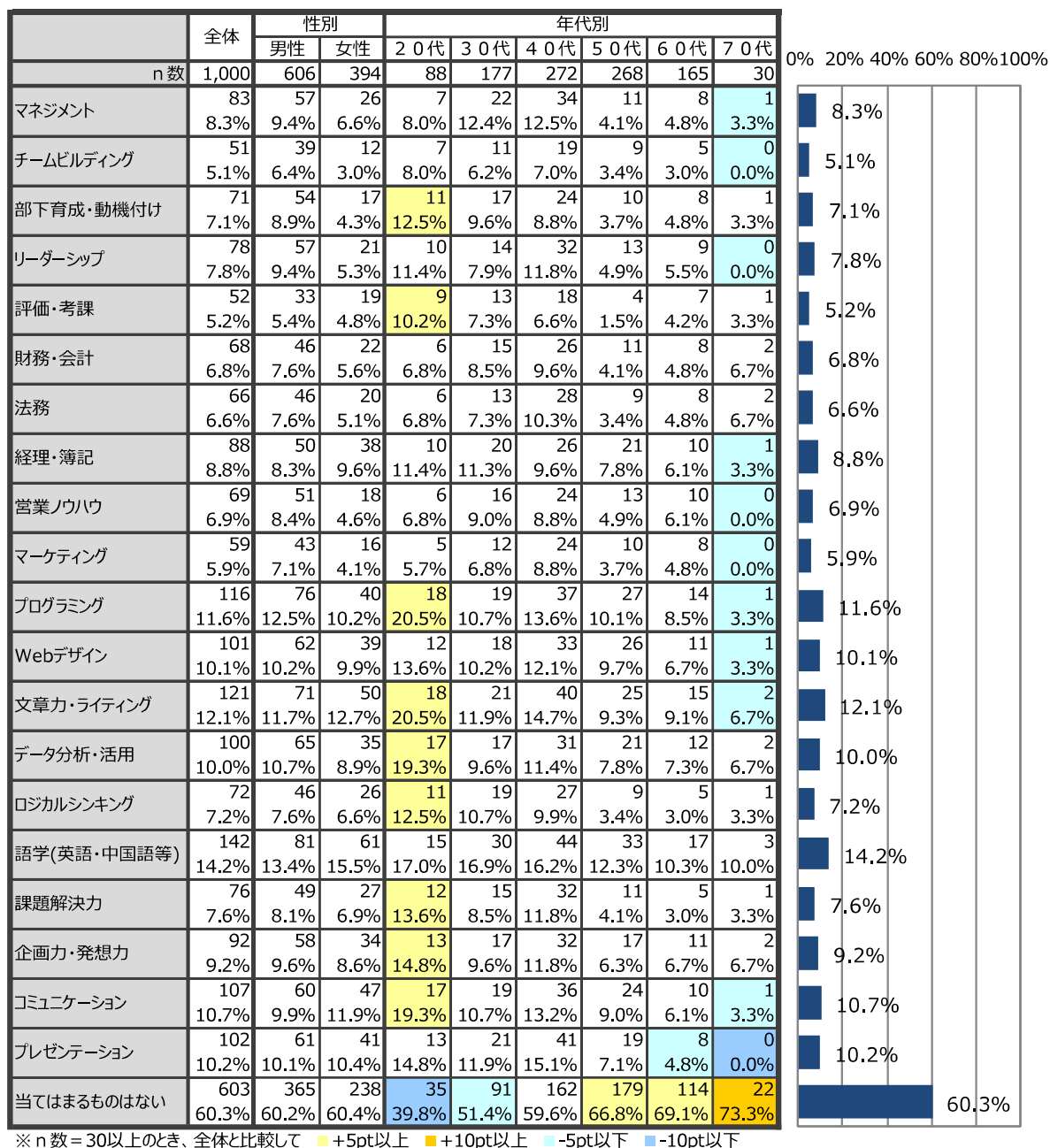


＜今後受けてみたい＞（複数回答可）

今後受けてみたいスキルアップ研修について尋ねたところ、「当てはまるものはない」の割合がもっとも大きく、60.3%であった。意向率は39.7%となっており、具体的な内容としては、「語学」の割合がもっとも大きく、14.2%であった。

- 年代別に見ると、年代が低くなるほど意向率が高い傾向にあった。20代で「部下育成・動機付け」「評価・考課」「プログラミング」「文章力・ライティング」「データ分析・活用」「ロジカルシンキング」「課題解決力」「企画力・発想力」「コミュニケーション」が全体に比べて高かった。



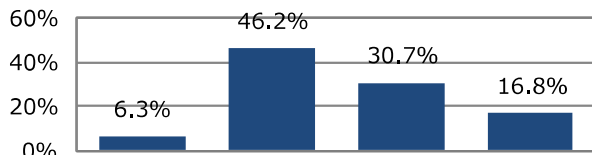
(33) 勤務先の研修について

(各単一回答)

勤務先の研修について尋ねたところ、『内容』では「満足・計」の割合が52.5%、加重平均値は-0.06であった。『頻度』では「満足・計」の割合が51.4%、加重平均値は-0.08であった。

- 性別に見ると、『内容』『頻度』ともに男性は女性に比べて満足度が低かった。
- 年代別に見ると、『内容』『頻度』ともに30～50代は20代と60～70代に比べて満足度が低かった。

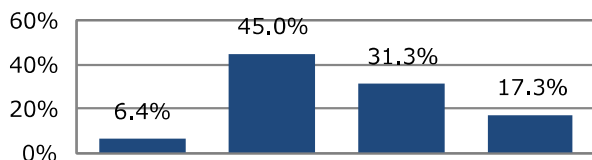
<内容>



	n数	加重値	満足している	まあ満足している	やや不満である	不満である	満足・計	不満・計	加重平均値
			+2	+1	-1	-2			
全体	1,000		63 6.3%	462 46.2%	307 30.7%	168 16.8%	525 52.5%	475 47.5%	-0.06
性別	男性	606	38 6.3%	264 43.6%	200 33.0%	104 17.2%	302 49.8%	304 50.2%	-0.11
	女性	394	25 6.3%	198 50.3%	107 27.2%	64 16.2%	223 56.6%	171 43.4%	0.03
年代別	20代	88	7 8.0%	44 50.0%	29 33.0%	8 9.1%	51 58.0%	37 42.0%	0.15
	30代	177	13 7.3%	81 45.8%	54 30.5%	29 16.4%	94 53.1%	83 46.9%	-0.03
	40代	272	16 5.9%	113 41.5%	88 32.4%	55 20.2%	129 47.4%	143 52.6%	-0.19
	50代	268	14 5.2%	114 42.5%	88 32.8%	52 19.4%	128 47.8%	140 52.2%	-0.19
	60代	165	11 6.7%	91 55.2%	42 25.5%	21 12.7%	102 61.8%	63 38.2%	0.18
	70代	30	2 6.7%	19 63.3%	6 20.0%	3 10.0%	21 70.0%	9 30.0%	0.37

※ n数 = 30以上のとき、全体と比較して ■ +5pt以上 ■ +10pt以上 ■ -5pt以下 ■ -10pt以下

<頻度>



	n数	加重値	満足している	まあ満足している	やや不満である	不満である	満足・計	不満・計	加重平均値
			+2	+1	-1	-2			
全体	1,000		64 6.4%	450 45.0%	313 31.3%	173 17.3%	514 51.4%	486 48.6%	-0.08
性別	男性	606	43 7.1%	251 41.4%	203 33.5%	109 18.0%	294 48.5%	312 51.5%	-0.14
	女性	394	21 5.3%	199 50.5%	110 27.9%	64 16.2%	220 55.8%	174 44.2%	0.01
年代別	20代	88	6 6.8%	47 53.4%	28 31.8%	7 8.0%	53 60.2%	35 39.8%	0.19
	30代	177	14 7.9%	79 44.6%	51 28.8%	33 18.6%	93 52.5%	84 47.5%	-0.06
	40代	272	19 7.0%	115 42.3%	84 30.9%	54 19.9%	134 49.3%	138 50.7%	-0.14
	50代	268	10 3.7%	115 42.9%	87 32.5%	56 20.9%	125 46.6%	143 53.4%	-0.24
	60代	165	12 7.3%	79 47.9%	53 32.1%	21 12.7%	91 55.2%	74 44.8%	0.05
	70代	30	3 10.0%	15 50.0%	10 33.3%	2 6.7%	18 60.0%	12 40.0%	0.23

※ n数 = 30以上のとき、全体と比較して ■ +5pt以上 ■ +10pt以上 ■ -5pt以下 ■ -10pt以下

※加重平均値は、各選択肢に加重値(下段の点数)を与え、これらを各回答区分の構成比(%)に乗じて算出している。

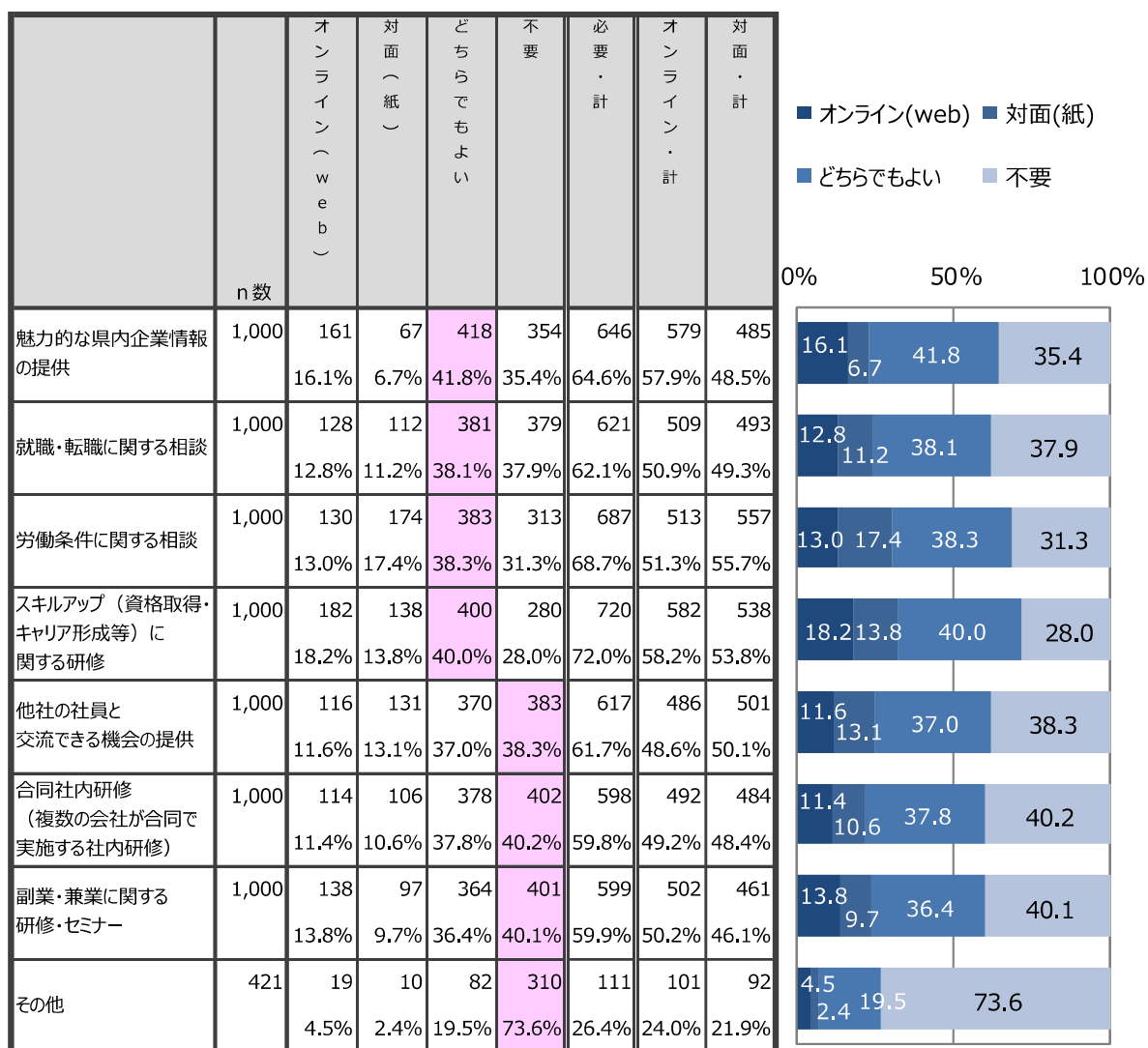
±0を境に正の値であれば「満足している」、負の値であれば「不満である」を意味している。なお、小数点第2位を四捨五入している。

(34) 今後仕事に関して必要と考えるものについて

＜全体(単純集計)＞ (各単一回答)

今後仕事に関して必要と考えるものについて尋ねたところ、『魅力的な県内企業情報の提供』『就職・転職に関する相談』『労働条件に関する相談』『スキルアップに関する研修』では「どちらでもよい」、『他社の社員と交流できる機会の提供』『合同社内研修』『副業・兼業に関する研修・セミナー』では「不要」の割合がもっとも大きかった。

- 手段としては、全体的に「どちらでもよい」の割合がもっとも大きく、次いで「オンライン」の占める割合が大きかった。
- ただし、『労働条件に関する相談』『他社の社員と交流できる機会の提供』では「オンライン」よりも「対面」の割合の方が大きかった。

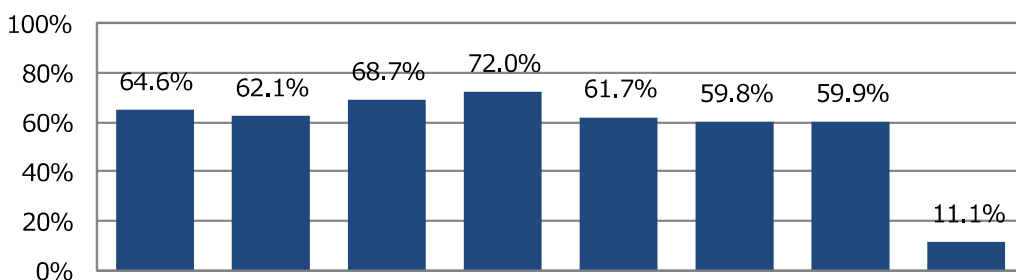


※ もっとも大きい割合

＜必要・計一覧：属性別(クロス集計)＞ (各単一回答)

今後仕事に関して必要と考えるものについて尋ねたところ、『必要・計』の割合では、「スキルアップに関する研修」の割合がもっとも大きく、72.0%であった。

- 年代別に見ると、20代では全般的に全体に比べて高く、「合同社内研修」「副業・兼業に関する研修・セミナー」が全体に比べて特に高かった。60～70代では全般的に全体に比べて低かった。



	n数	報 魅	相 就	相 勞	等 取	ス キ	き 他	す の 合	研 副	そ の
		の 力 提 的 供 県 内 企 業 情 報	談 職 ・ 転 職 に 関 する	談 働 条 件 に 関 する	（ ） 得 キ 関 関 する リ ャ ッ プ 研 修 成 格	る 社 機 の 会 社 の 員 と 交 流 で	る 会 社 社 内 研 修 実 施 数	研 修 ・ ・ セ 兼 業 に 関 する	の 他	
全体	1,000	646 64.6%	621 62.1%	687 68.7%	720 72.0%	617 61.7%	598 59.8%	599 59.9%	111 11.1%	
性別	男性	380 62.7%	363 59.9%	402 66.3%	432 71.3%	379 62.5%	363 59.9%	357 58.9%	71 11.7%	
	女性	266 67.5%	258 65.5%	285 72.3%	288 73.1%	238 60.4%	235 59.6%	242 61.4%	40 10.2%	
年代別	20代	62 70.5%	62 70.5%	64 72.7%	70 79.5%	63 71.6%	65 73.9%	66 75.0%	13 14.8%	
	30代	119 67.2%	123 69.5%	130 73.4%	135 76.3%	111 62.7%	110 62.1%	117 66.1%	18 10.2%	
	40代	176 64.7%	168 61.8%	187 68.8%	204 75.0%	174 64.0%	169 62.1%	165 60.7%	27 9.9%	
	50代	174 64.9%	168 62.7%	192 71.6%	192 71.6%	166 61.9%	158 59.0%	157 58.6%	30 11.2%	
	60代	97 58.8%	86 52.1%	98 59.4%	99 60.0%	88 53.3%	84 50.9%	83 50.3%	19 11.5%	
	70代	18 60.0%	14 46.7%	16 53.3%	20 66.7%	15 50.0%	12 40.0%	11 36.7%	4 13.3%	

※ n数 = 30以上のとき、全体と比較して +5pt以上 +10pt以上 -5pt以下 -10pt以下
 ※各「必要・計(「オンライン(web)」+「対面(紙)」+「どちらでもよい」)」のスコア

【その他回答者のコメント（一部抜粋）】

コメント	件数
必要なものはない	391件
分からない	2件
オンライン活用	1件
テレワークに関する研修	1件
マーケティング	1件
技能を活かせるスポットのアルバイト	1件
傾聴に関するセミナー	1件
研究職に特化した転職の情報提供や相談	1件
見学	1件
自己啓発	1件
接遇研修	1件
他県の企業情報	1件
福利厚生に関する相談	1件
簿記	1件
法律	1件

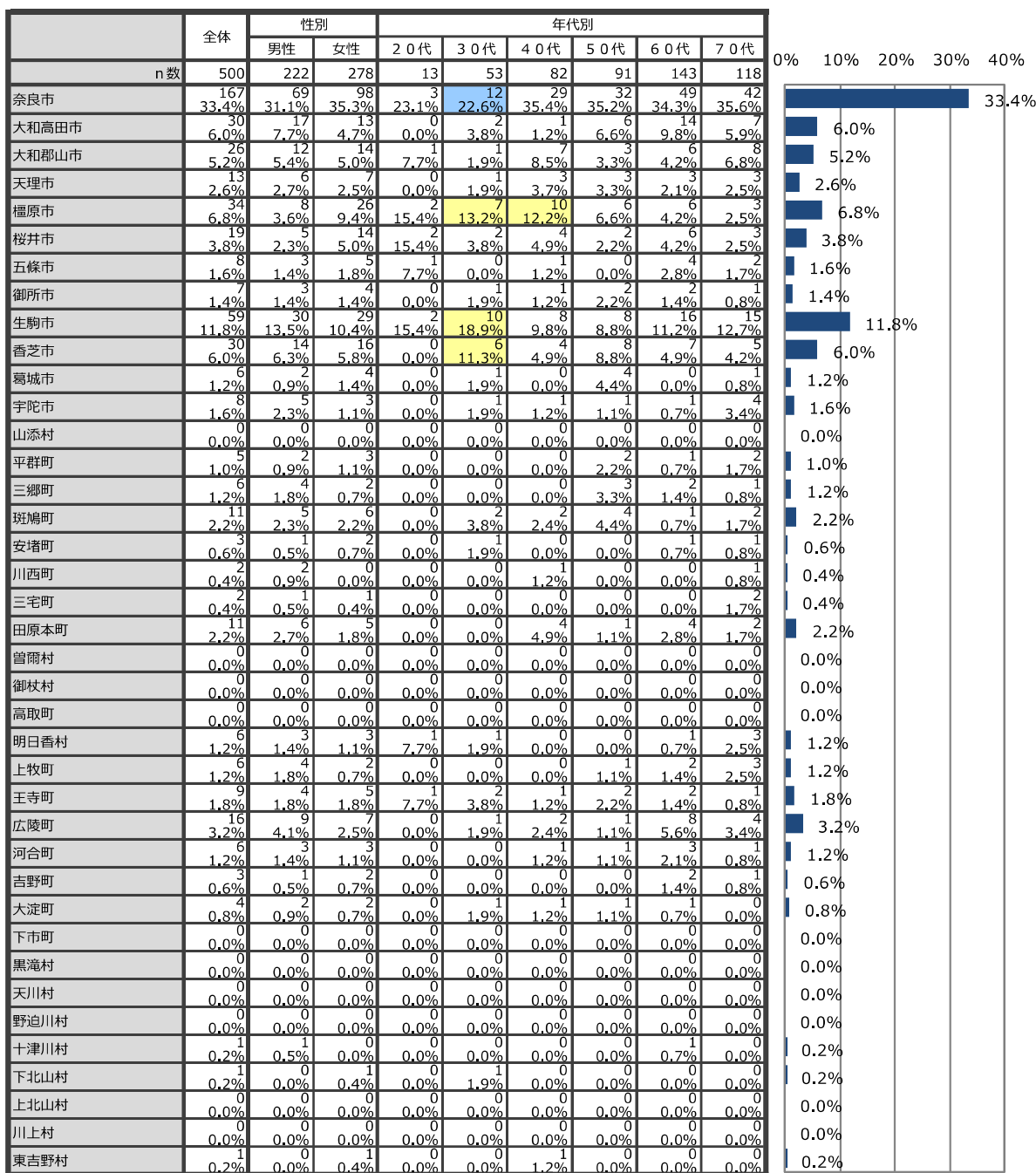
3 非就労者向け調査

(1) 居住地について

(単一回答)

居住地について尋ねたところ、「奈良市」の割合がもっとも大きく、33.4%であった。

- 年代別に見ると、30～40代で「橿原市」が全体に比べて高かった。また、30代では「生駒市」「香芝市」も全体に比べて高かった。



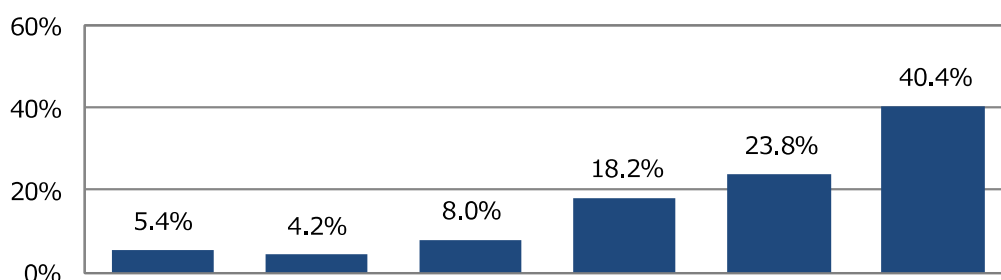
※ n数 = 30以上のとき、全体と比較して +5pt以上 +10pt以上 -5pt以下 -10pt以下

(2) 奈良県在住期間について

(単一回答)

奈良県在住期間について尋ねたところ、「40年以上」の割合がもっとも大きく、40.4%であった。

- 性別に見ると、男性で「40年以上」が全体に比べて高かった。
- 年代別に見ると、30代で「5年未満」「30年以上40年未満」、40代で「10年以上20年未満」、70代で「40年以上」が全体に比べて特に高かった。



		n数	5年未満	5年以上10年未満	10年以上20年未満	20年以上30年未満	30年以上40年未満	40年以上
全体		500	27 5.4%	21 4.2%	40 8.0%	91 18.2%	119 23.8%	202 40.4%
性別	男性	222	7 3.2%	6 2.7%	13 5.9%	41 18.5%	48 21.6%	107 48.2%
	女性	278	20 7.2%	15 5.4%	27 9.7%	50 18.0%	71 25.5%	95 34.2%
年代別	20代	13	5 38.5%	0 0.0%	0 0.0%	8 61.5%	0 0.0%	0 0.0%
	30代	53	10 18.9%	4 7.5%	5 9.4%	5 9.4%	29 54.7%	0 0.0%
	40代	82	2 2.4%	6 7.3%	17 20.7%	13 15.9%	10 12.2%	34 41.5%
	50代	91	4 4.4%	3 3.3%	8 8.8%	22 24.2%	18 19.8%	36 39.6%
	60代	143	3 2.1%	4 2.8%	4 2.8%	30 21.0%	36 25.2%	66 46.2%
	70代	118	3 2.5%	4 3.4%	6 5.1%	13 11.0%	26 22.0%	66 55.9%

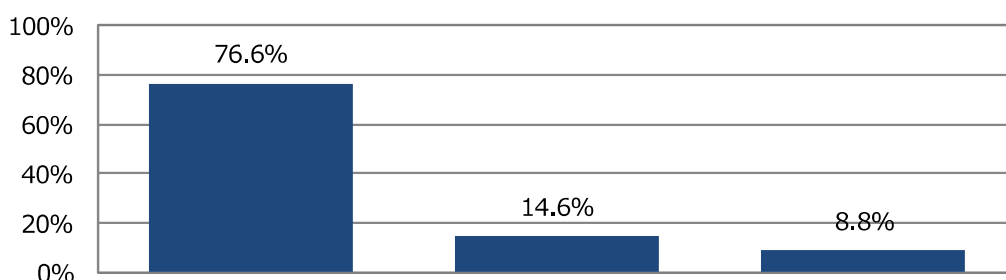
※ n数 = 30以上のとき、全体と比較して +5pt以上 +10pt以上 -5pt以下 -10pt以下

(3) 婚姻状況について

(単一回答)

婚姻状況について尋ねたところ、「既婚」の割合がもっとも大きく、76.6%であった。

- 年代別に見ると、50代で「未婚」が全体に比べて特にかつた。



		n数	既婚	未婚	離婚・死別
全体		500	383 76.6%	73 14.6%	44 8.8%
性別	男性	222	171 77.0%	40 18.0%	11 5.0%
	女性	278	212 76.3%	33 11.9%	33 11.9%
年代別	20代	13	9 69.2%	4 30.8%	0 0.0%
	30代	53	42 79.2%	11 20.8%	0 0.0%
	40代	82	56 68.3%	18 22.0%	8 9.8%
	50代	91	61 67.0%	24 26.4%	6 6.6%
	60代	143	116 81.1%	12 8.4%	15 10.5%
	70代	118	99 83.9%	4 3.4%	15 12.7%

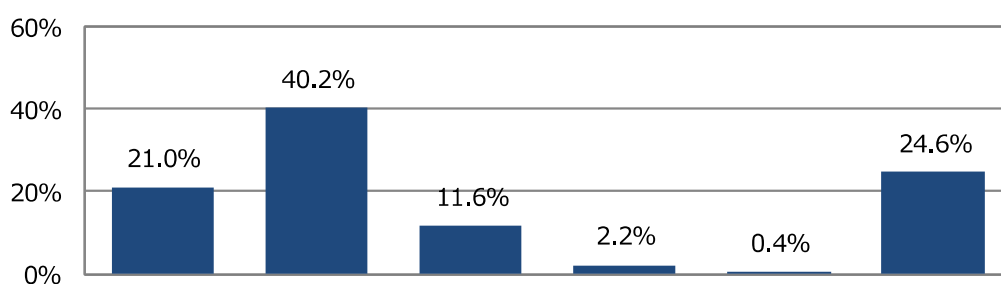
※ n数 = 30以上のとき、全体と比較して ■ +5pt以上 ■ +10pt以上 ■ -5pt以下 ■ -10pt以下

(4) 子ども有無について

(単一回答)

子ども有無について尋ねたところ、「0人」の割合が24.6%で、子どもがいる割合は75.4%であった。具体的な人数としては、「2人」の割合がもっとも大きく、40.2%であった。

- 性別に見ると、女性で「1人」が全体に比べて高かった。
- 年代別に見ると、30代で「1人」、50代で「0人」、70代で「2人」が全体に比べて特に高かった。



		n数	1人	2人	3人	4人	5人以上	0人
全体		500	105 21.0%	201 40.2%	58 11.6%	11 2.2%	2 0.4%	123 24.6%
性別	男性	222	32 14.4%	96 43.2%	26 11.7%	4 1.8%	2 0.9%	62 27.9%
	女性	278	73 26.3%	105 37.8%	32 11.5%	7 2.5%	0 0.0%	61 21.9%
年代別	20代	13	7 53.8%	1 7.7%	0 0.0%	0 0.0%	0 0.0%	5 38.5%
	30代	53	19 35.8%	15 28.3%	5 9.4%	1 1.9%	0 0.0%	13 24.5%
	40代	82	22 26.8%	23 28.0%	7 8.5%	0 0.0%	2 2.4%	28 34.1%
	50代	91	15 16.5%	30 33.0%	5 5.5%	3 3.3%	0 0.0%	38 41.8%
	60代	143	21 14.7%	68 47.6%	22 15.4%	6 4.2%	0 0.0%	26 18.2%
	70代	118	21 17.8%	64 54.2%	19 16.1%	1 0.8%	0 0.0%	13 11.0%

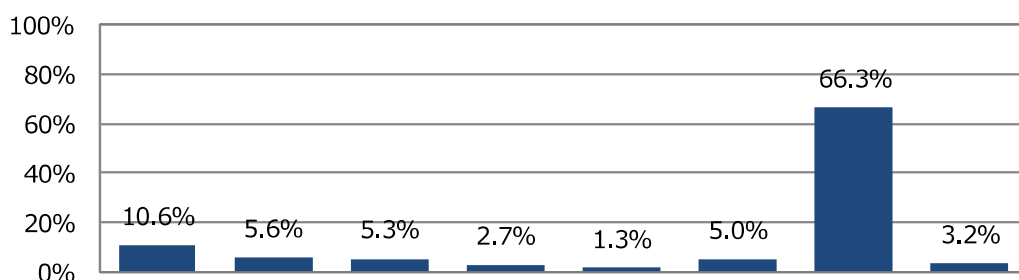
※ n数 = 30以上のとき、全体と比較して +5pt以上 +10pt以上 -5pt以下 -10pt以下

(5) 末子年齢について

(単一回答)

子どもがいると回答した人に対して、末子年齢について尋ねたところ、「社会人」の割合がもっとも大きく、66.3%であった。

- 性別に見ると、男性で「社会人」が全体に比べて特に高く、女性で「3歳未満」が全体に比べて高かった。
- 年代別に見ると、30代で「3歳未満」「3歳以上就学前」、40代で「3歳以上就学前」「小学生」「中学生」、50代で「大学(院)生、専門・専修学校生」、60～70代で「社会人」が全体に比べて特に高かった。



		n数	3歳未満	3歳以上就学前	小学生	中学生	高校生	大学(院)生・専門・専修学校生	社会人	該当なし
全体		377	40 10.6%	21 5.6%	20 5.3%	10 2.7%	5 1.3%	19 5.0%	250 66.3%	12 3.2%
性別	男性	160	3 1.9%	1 0.6%	1 0.6%	1 0.6%	1 0.6%	2 1.3%	146 91.3%	5 3.1%
	女性	217	37 17.1%	20 9.2%	19 8.8%	9 4.1%	4 1.8%	17 7.8%	104 47.9%	7 3.2%
年代別	20代	8	7 87.5%	1 12.5%	0 0.0%	0 0.0%	0 0.0%	0 0.0%	0 0.0%	0 0.0%
	30代	40	27 67.5%	9 22.5%	3 7.5%	0 0.0%	0 0.0%	0 0.0%	0 0.0%	1 2.5%
	40代	54	6 11.1%	11 20.4%	16 29.6%	7 13.0%	3 5.6%	4 7.4%	6 11.1%	1 1.9%
	50代	53	0 0.0%	0 0.0%	1 1.9%	3 5.7%	2 3.8%	10 18.9%	36 67.9%	1 1.9%
	60代	117	0 0.0%	0 0.0%	0 0.0%	0 0.0%	0 0.0%	5 4.3%	107 91.5%	5 4.3%
	70代	105	0 0.0%	0 0.0%	0 0.0%	0 0.0%	0 0.0%	0 0.0%	101 96.2%	4 3.8%

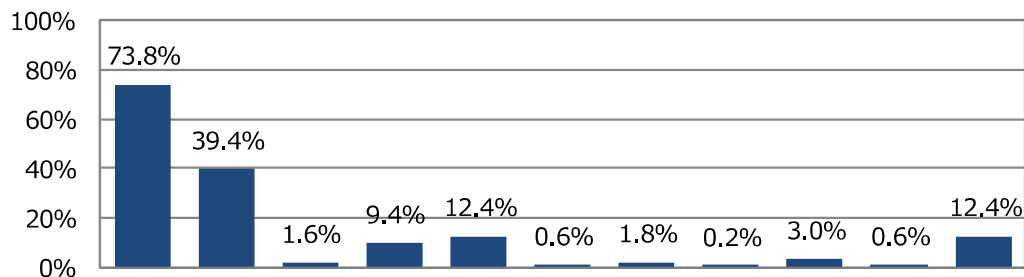
※ n数 = 30以上のとき、全体と比較して +5pt以上 +10pt以上 -5pt以下 -10pt以下

(6) 同居家族について

(複数回答可)

同居家族について尋ねたところ、「配偶者」の割合がもっとも大きく、73.8%であった。

- 性別に見ると、女性で「子ども」が全体に比べて特に高かった。
- 年代別に見ると、30代で「子ども」、40代で「子ども」「実父・義父」「実母・義母」が全体に比べて特に高かった。50代では「同居者はいない」、70代では「配偶者」が全体に比べて高かった。



	n数	配偶者	子ども	子どもの配偶者	実父・義父	実母・義母	祖父母	孫	孫の配偶者	兄弟・姉妹	その他	同居者はいない
全体	500	369 73.8%	197 39.4%	8 1.6%	47 9.4%	62 12.4%	3 0.6%	9 1.8%	1 0.2%	15 3.0%	3 0.6%	62 12.4%
性別	男性	222 73.9%	47 21.2%	3 1.4%	19 8.6%	29 13.1%	0 0.0%	2 0.9%	0 0.0%	7 3.2%	0 0.0%	33 14.9%
	女性	278 73.7%	150 54.0%	5 1.8%	28 10.1%	33 11.9%	3 1.1%	7 2.5%	1 0.4%	8 2.9%	3 1.1%	29 10.4%
年代別	20代	13 69.2%	8 61.5%	0 0.0%	3 23.1%	5 38.5%	1 7.7%	0 0.0%	0 0.0%	3 23.1%	0 0.0%	0 0.0%
	30代	53 77.4%	38 71.7%	0 0.0%	10 18.9%	8 15.1%	2 3.8%	0 0.0%	1 1.9%	4 7.5%	1 1.9%	3 5.7%
	40代	82 63.4%	49 59.8%	1 1.2%	16 19.5%	20 24.4%	0 0.0%	1 1.2%	0 0.0%	3 3.7%	2 2.4%	4 4.9%
	50代	91 64.8%	37 40.7%	0 0.0%	13 14.3%	14 15.4%	0 0.0%	1 1.1%	0 0.0%	3 3.3%	0 0.0%	16 17.6%
	60代	143 77.6%	39 27.3%	1 0.7%	5 3.5%	14 9.8%	0 0.0%	1 0.7%	0 0.0%	2 1.4%	0 0.0%	22 15.4%
	70代	118 82.2%	26 22.0%	6 5.1%	0 0.0%	1 0.8%	0 0.0%	6 5.1%	0 0.0%	0 0.0%	0 0.0%	0 0.0%

※ n数 = 30以上のとき、全体と比較して +5pt以上 +10pt以上 -5pt以下 -10pt以下

【その他回答者のコメント（一部抜粋）】

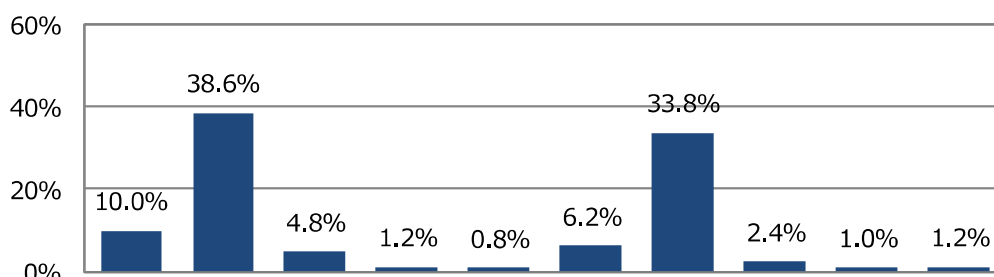
コメント	件数
義母の内縁の夫	1件
恋人	1件

(7) 主な収入源について

(単一回答)

主な収入源について尋ねたところ、「配偶者の収入」の割合がもっとも大きく、38.6%であった。

- 性別に見ると、男性で「年金」、女性で「配偶者の収入」が全体に比べて特に高かった。
- 年代別に見ると、30～50代で「配偶者の収入」、60～70代で「年金」が全体に比べて特に高かった。また、40代で「親の収入」、50代で「公的扶助」が全体に比べて高かった。



		n数	自分の収入	配偶者の収入	親の収入	子どもの収入	他の収入（家族や親戚）	貯金	年金	公的扶助（生活保護など）	不動産収入	その他
全体		500	50 10.0%	193 38.6%	24 4.8%	6 1.2%	4 0.8%	31 6.2%	169 33.8%	12 2.4%	5 1.0%	6 1.2%
性別	男性	222	40 18.0%	15 6.8%	10 4.5%	0 0.0%	3 1.4%	18 8.1%	122 55.0%	8 3.6%	4 1.8%	2 0.9%
	女性	278	10 3.6%	178 64.0%	14 5.0%	6 2.2%	1 0.4%	13 4.7%	47 16.9%	4 1.4%	1 0.4%	4 1.4%
年代別	20代	13	0 0.0%	9 69.2%	1 7.7%	0 0.0%	0 0.0%	1 7.7%	0 0.0%	1 7.7%	0 0.0%	1 7.7%
	30代	53	6 11.3%	38 71.7%	4 7.5%	1 1.9%	2 3.8%	2 3.8%	0 0.0%	0 0.0%	0 0.0%	0 0.0%
	40代	82	4 4.9%	52 63.4%	10 12.2%	2 2.4%	2 2.4%	8 9.8%	3 3.7%	1 1.2%	0 0.0%	0 0.0%
	50代	91	8 8.8%	52 57.1%	6 6.6%	2 2.2%	0 0.0%	5 5.5%	8 8.8%	7 7.7%	1 1.1%	2 2.2%
	60代	143	19 13.3%	30 21.0%	3 2.1%	1 0.7%	0 0.0%	14 9.8%	70 49.0%	2 1.4%	2 1.4%	2 1.4%
	70代	118	13 11.0%	12 10.2%	0 0.0%	0 0.0%	0 0.0%	1 0.8%	88 74.6%	1 0.8%	2 1.7%	1 0.8%

※ n数=30以上のとき、全体と比較して +5pt以上 +10pt以上 -5pt以下 -10pt以下

【その他回答者のコメント（一部抜粋）】

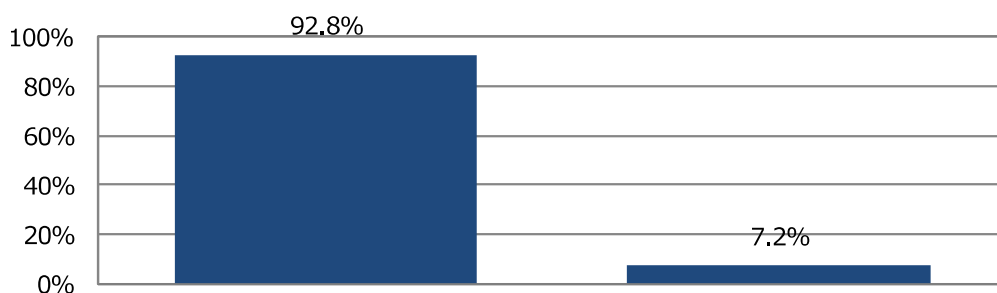
コメント	件数
資産運用による収入	1件
友人	1件
複数ある	1件
不明	1件

(8) 就労経験について

(単一回答)

就労経験について尋ねたところ、「ある」の割合がもっとも大きく、92.8%であった。

- 性別や年代による大きな差異は見られなかった。



		n数	ある	ない
全体		500	464 92.8%	36 7.2%
性別	男性	222	206 92.8%	16 7.2%
	女性	278	258 92.8%	20 7.2%
年代別	20代	13	13 100.0%	0 0.0%
	30代	53	47 88.7%	6 11.3%
	40代	82	73 89.0%	9 11.0%
	50代	91	84 92.3%	7 7.7%
	60代	143	138 96.5%	5 3.5%
	70代	118	109 92.4%	9 7.6%

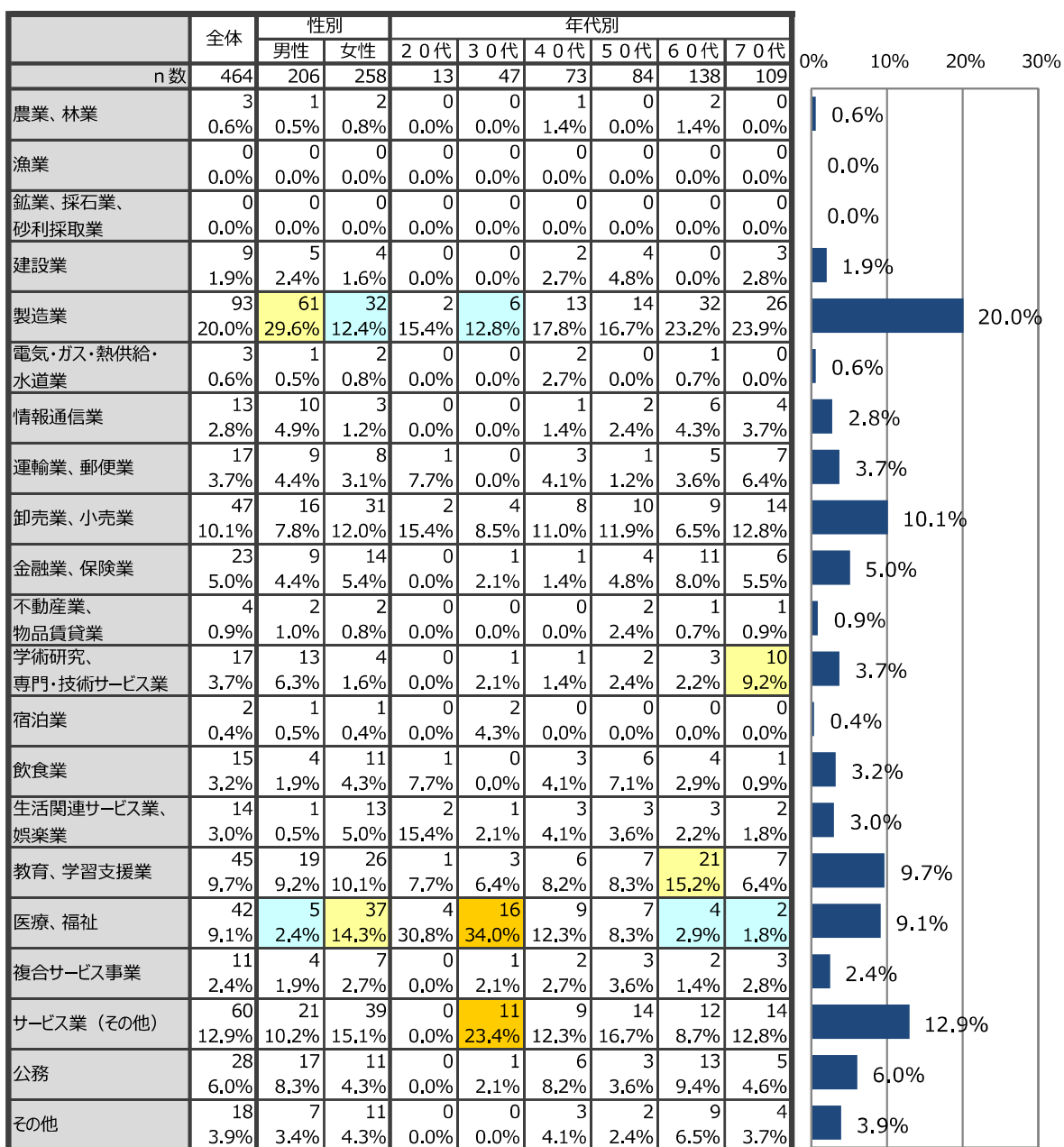
※ n数 = 30以上のとき、全体と比較して ■ +5pt以上 ■ +10pt以上 □ -5pt以下 ■ -10pt以下

(9) 直近の仕事について

＜業種＞（単一回答）

就労経験者に対して、直近の仕事の業種について尋ねたところ、「製造業」の割合がもっとも大きく、20.0%であった。

- 性別に見ると、男性で「製造業」、女性で「医療、福祉」が全体に比べて高かった。
- 年代別に見ると、30代で「医療、福祉」「サービス業(その他)」が全体に比べて特に高かった。60代では「教育、学習支援業」、70代では「学術研究、専門・技術サービス業」が全体に比べて高かった。



※ n数 = 30以上のとき、全体と比較して +5pt以上 +10pt以上 -5pt以下 -10pt以下

<業種>

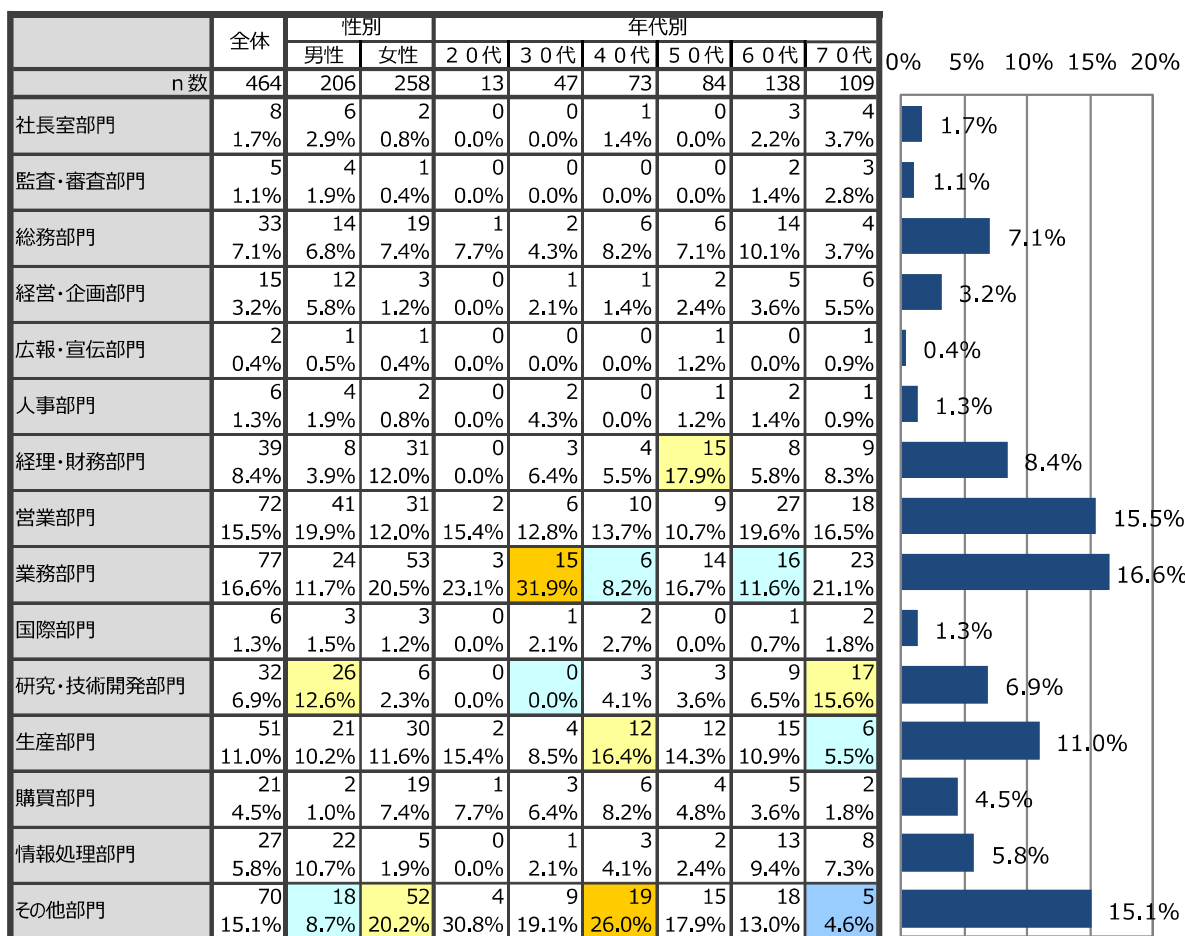
【その他回答者のコメント（一部抜粋）】

コメント	件数
事務職	2件
ビル管理業	1件
経理サポート	1件
警備	1件
自由業	1件
電機店	1件
派遣	1件
販売	1件
販売促進	1件
秘書	1件
不動産鑑定業	1件
福祉施設の食事の盛り付け	1件
物流	1件
旅行業	1件
最近仕事はしていない	1件

＜部門＞（単一回答）

就労経験者に対して、直近の仕事の部門について尋ねたところ、「業務部門」の割合がもっとも大きく、16.6%であった。

- 性別に見ると、男性で「研究・技術開発部門」、女性で「その他部門」が全体に比べて高かった。
- 年代別に見ると、30代で「業務部門」、40代で「その他部門」が全体に比べて特に高かった。また、40代で「生産部門」、50代で「経理・財務部門」、70代で「研究・技術開発部門」が全体に比べて高かった。



※ n数=30以上のとき、全体と比較して +5pt以上 +10pt以上 -5pt以下 -10pt以下

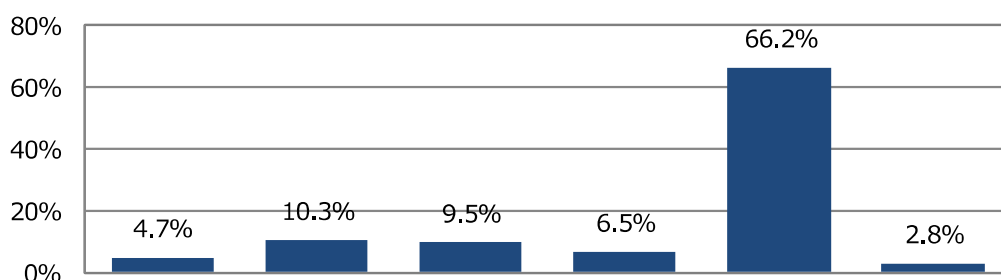
【その他回答者のコメント（一部抜粋）】

コメント	件数
教職	13件
なし	6件
事務	5件
看護部門	3件
ヘルスケア	2件
わからない	2件
受付	2件
調理	2件

＜役職＞（単一回答）

就労経験者に対して、直近の仕事の役職について尋ねたところ、「役職なし」の割合がもっとも大きく、66.2%であった。

- 性別に見ると、男性で「部門長・部長クラス」「次長・課長クラス」、女性で「役職なし」が全体に比べて特に高かった。
- 年代別に見ると、30～50代で「役職なし」、70代で「部門長・部長クラス」が全体に比べて特に高かった。



		n数	役員クラス	部門長・部長クラス	次長・課長クラス	係長クラス	役職なし	その他クラス
全体		464	22 4.7%	48 10.3%	44 9.5%	30 6.5%	307 66.2%	13 2.8%
性別	男性	206	20 9.7%	47 22.8%	42 20.4%	19 9.2%	73 35.4%	5 2.4%
	女性	258	2 0.8%	1 0.4%	2 0.8%	11 4.3%	234 90.7%	8 3.1%
年代別	20代	13	0 0.0%	0 0.0%	0 0.0%	1 7.7%	11 84.6%	1 7.7%
	30代	47	0 0.0%	0 0.0%	1 2.1%	1 2.1%	45 95.7%	0 0.0%
	40代	73	0 0.0%	0 0.0%	0 0.0%	3 4.1%	66 90.4%	4 5.5%
	50代	84	1 1.2%	2 2.4%	1 1.2%	8 9.5%	69 82.1%	3 3.6%
	60代	138	10 7.2%	16 11.6%	22 15.9%	10 7.2%	77 55.8%	3 2.2%
	70代	109	11 10.1%	30 27.5%	20 18.3%	7 6.4%	39 35.8%	2 1.8%

※ n数 = 30以上のとき、全体と比較して +5pt以上 +10pt以上 -5pt以下 -10pt以下

<役職>

【その他回答者のコメント（一部抜粋）】

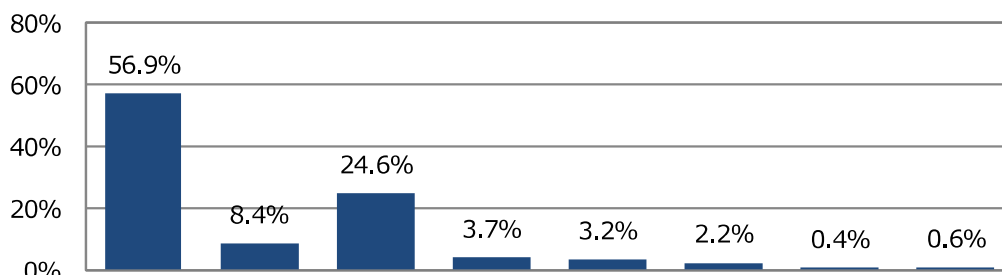
コメント	件数
個人事業主	2件
店長	2件
会計	1件
教授	1件
校長	1件
最近仕事はしていない	1件

(10) 直近の仕事の雇用形態について

(単一回答)

就労経験者に対して、直近の仕事の雇用形態について尋ねたところ、「正社員」の割合がもっとも大きく、56.9%であった。

- 性別に見ると、男性で「正社員」、女性で「パート・アルバイト」が全体に比べて特に高かった。
- 年代別に見ると、30代では「パート・アルバイト」、40代では「派遣社員」、60～70代では「正社員」が全体に比べて高かった。40代では「パート・アルバイト」が全体に比べて特に高かった。



	n数	正社員	嘱託社員	パート・アルバイト	派遣社員	役員・経営者	ラン営業	自営業	その他
全体	464	264 56.9%	39 8.4%	114 24.6%	17 3.7%	15 3.2%	10 2.2%	2 0.4%	3 0.6%
性別	男性	153 74.3%	21 10.2%	9 4.4%	3 1.5%	13 6.3%	6 2.9%	1 0.5%	0 0.0%
	女性	111 43.0%	18 7.0%	105 40.7%	14 5.4%	2 0.8%	4 1.6%	1 0.4%	3 1.2%
年代別	20代	9 69.2%	0 0.0%	3 23.1%	1 7.7%	0 0.0%	0 0.0%	0 0.0%	0 0.0%
	30代	22 46.8%	6 12.8%	14 29.8%	4 8.5%	0 0.0%	1 2.1%	0 0.0%	0 0.0%
	40代	29 39.7%	5 6.8%	28 38.4%	8 11.0%	0 0.0%	2 2.7%	0 0.0%	1 1.4%
	50代	46 54.8%	5 6.0%	23 27.4%	4 4.8%	1 1.2%	4 4.8%	1 1.2%	0 0.0%
	60代	86 62.3%	11 8.0%	30 21.7%	0 0.0%	7 5.1%	3 2.2%	0 0.0%	1 0.7%
	70代	72 66.1%	12 11.0%	16 14.7%	0 0.0%	7 6.4%	0 0.0%	1 0.9%	1 0.9%

※ n数=30以上のとき、全体と比較して +5pt以上 +10pt以上 -5pt以下 -10pt以下

【その他回答者のコメント】

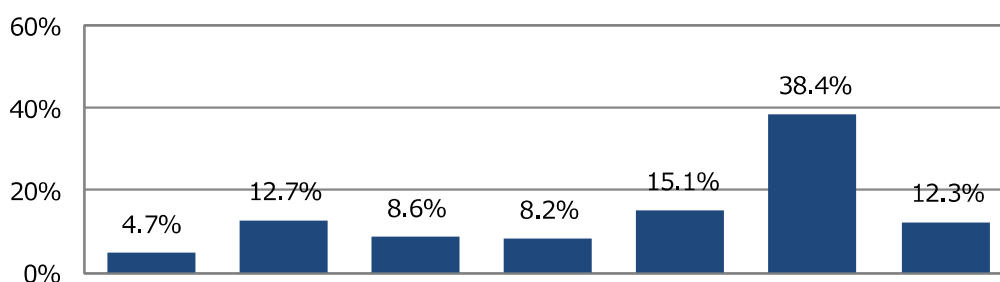
コメント	件数
非常勤職員	1件
最近仕事はしていない	1件

(11) 直近の仕事の従業員規模について

(単一回答)

就労経験者に対して、直近の仕事の従業員規模について尋ねたところ、「300名～」の割合がもっとも大きく、38.4%であった。

- 性別に見ると、男性で「300名～」が全体に比べて特に高く、女性で「5～19名」「わからない」が全体に比べて高かった。
- 年代別に見ると、40代で「わからない」、60～70代で「300名～」が全体に比べて特に高かった。



	性別	年代別	n数	4名以下	5～19名	20～49名	50～99名	100～299名	300名～	わからない
				n数	割合	n数	割合	n数	割合	n数
	全体		464	22 4.7%	59 12.7%	40 8.6%	38 8.2%	70 15.1%	178 38.4%	57 12.3%
	性別	男性	206	9 4.4%	13 6.3%	18 8.7%	15 7.3%	30 14.6%	114 55.3%	7 3.4%
		女性	258	13 5.0%	46 17.8%	22 8.5%	23 8.9%	40 15.5%	64 24.8%	50 19.4%
	年代別	20代	13	0 0.0%	2 15.4%	2 15.4%	1 7.7%	4 30.8%	3 23.1%	1 7.7%
		30代	47	3 6.4%	9 19.1%	7 14.9%	3 6.4%	7 14.9%	13 27.7%	5 10.6%
		40代	73	4 5.5%	8 11.0%	4 5.5%	7 9.6%	14 19.2%	15 20.5%	21 28.8%
		50代	84	9 10.7%	14 16.7%	9 10.7%	7 8.3%	14 16.7%	18 21.4%	13 15.5%
		60代	138	5 3.6%	15 10.9%	13 9.4%	9 6.5%	15 10.9%	70 50.7%	11 8.0%
		70代	109	1 0.9%	11 10.1%	5 4.6%	11 10.1%	16 14.7%	59 54.1%	6 5.5%

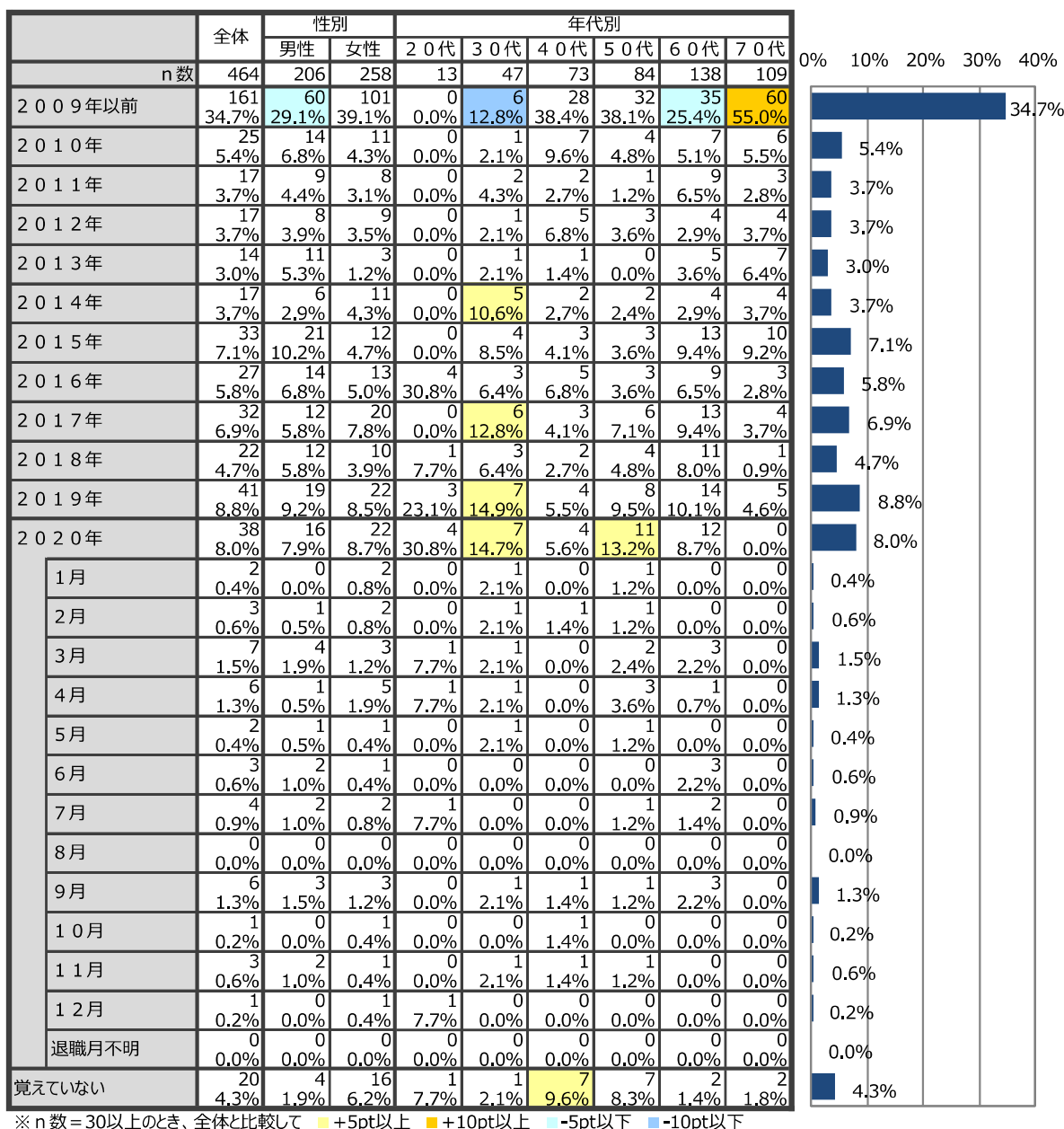
※ n数 = 30以上のとき、全体と比較して ■ +5pt以上 ■ +10pt以上 □ -5pt以下 □ -10pt以下

(12) 直近の仕事の退職時期について

(単一回答)

就労経験者に対して、直近の仕事の退職時期について尋ねたところ、「2009年以前」の割合がもっとも大きく、34.7%であった。「2020年」は8.0%で、月別では「3月」の割合が1.5%でもっとも大きかった。

- 性別に見ると、男性で「2009年以前」が全体に比べて低かった。
- 年代別に見ると、30代で「2014年」「2017年」「2019年」「2020年」、40代で「覚えていない」、50代で「2020年」が全体に比べて高く、70代で「2009年以前」が全体に比べて特に高かった。

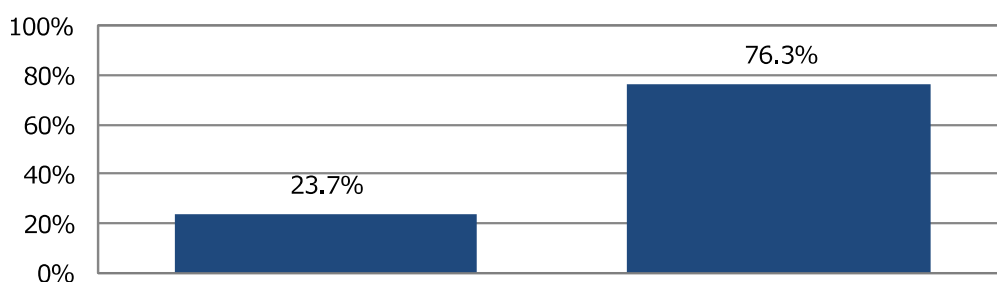


(13) 退職理由と新型コロナウイルスの関係について

(単一回答)

退職時期が2020年1月以降と回答した人に対して、退職理由と新型コロナウイルスの関係について尋ねたところ、「いいえ」の割合がもっとも大きく、76.3%であった。

- 性別、年代別による差異はサンプル数僅少のため参考値。



		n数	はい	いいえ
全体		38	9 23.7%	29 76.3%
性別	男性	16	3 18.8%	13 81.3%
	女性	22	6 27.3%	16 72.7%
年代別	20代	4	1 25.0%	3 75.0%
	30代	7	2 28.6%	5 71.4%
	40代	4	1 25.0%	3 75.0%
	50代	11	3 27.3%	8 72.7%
	60代	12	2 16.7%	10 83.3%
	70代	0	0 0.0%	0 0.0%

※ n数 = 30以上のとき、全体と比較して ■ +5pt以上 ■ +10pt以上 ■ -5pt以下 ■ -10pt以下

(14) 退職理由について

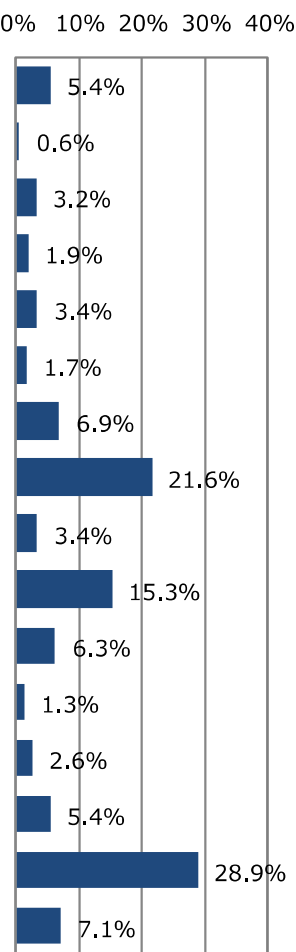
(複数回答可)

就労経験者に対して、退職理由について尋ねたところ、「定年退職のため」の割合がもっとも大きく、28.9%であった。

- 性別に見ると、男性で「定年退職のため」、女性で「結婚・出産・育児のため」が全体に比べて特に高かった。
- 年代別に見ると、30～40代で「結婚・出産・育児のため」、50代で「健康上の理由」、60～70代で「定年退職のため」が全体に比べて特に高かった。また、30代で「勤め先に将来性がないと思った」「賃金が安すぎた」「残業や休日出勤が多かった」、40代で「仕事の内容が自分に合わなかった」「社内の人間関係のため」、50代で「雇い止め・リストラ」が全体に比べて高かった。

	全体	性別		年代別						
		男性	女性	20代	30代	40代	50代	60代	70代	
n数	464	206	258	13	47	73	84	138	109	
仕事の内容が自分に合わなかった	25 5.4%	9 4.4%	16 6.2%	1 7.7%	3 6.4%	10 13.7%	5 6.0%	4 2.9%	2 1.8%	
責任のある仕事を任されなかった	3 0.6%	1 0.5%	2 0.8%	0 0.0%	0 0.0%	1 1.4%	2 2.4%	0 0.0%	0 0.0%	
勤め先に将来性がないと思った	15 3.2%	7 3.4%	8 3.1%	0 0.0%	6 12.8%	2 2.7%	2 2.4%	5 3.6%	0 0.0%	
休暇が取りにくかった	9 1.9%	1 0.5%	8 3.1%	1 7.7%	3 6.4%	1 1.4%	1 1.2%	2 1.4%	1 0.9%	
賃金が安すぎた	16 3.4%	3 1.5%	13 5.0%	2 15.4%	4 8.5%	5 6.8%	2 2.4%	1 0.7%	2 1.8%	
残業や休日出勤が多かった	8 1.7%	1 0.5%	7 2.7%	2 15.4%	4 8.5%	1 1.4%	1 1.2%	0 0.0%	0 0.0%	
社内の人間関係のため	32 6.9%	16 7.8%	16 6.2%	0 0.0%	4 8.5%	9 12.3%	6 7.1%	9 6.5%	4 3.7%	
結婚・出産・育児のため	100 21.6%	2 1.0%	98 38.0%	7 53.8%	32 68.1%	32 43.8%	14 16.7%	8 5.8%	7 6.4%	
介護のため	16 3.4%	5 2.4%	11 4.3%	0 0.0%	0 0.0%	0 0.0%	7 8.3%	8 5.8%	1 0.9%	
健康上の理由	71 15.3%	28 13.6%	43 16.7%	2 15.4%	1 2.1%	13 17.8%	25 29.8%	26 18.8%	4 3.7%	
雇い止め・リストラ	29 6.3%	13 6.3%	16 6.2%	0 0.0%	3 6.4%	4 5.5%	10 11.9%	7 5.1%	5 4.6%	
会社が倒産した	6 1.3%	5 2.4%	1 0.4%	0 0.0%	1 2.1%	2 2.7%	2 2.4%	1 0.7%	0 0.0%	
他にやりたい仕事があったため	12 2.6%	6 2.9%	6 2.3%	0 0.0%	2 4.3%	2 2.7%	2 2.4%	3 2.2%	3 2.8%	
仕事以外で他にやりたいことがあったため	25 5.4%	12 5.8%	13 5.0%	0 0.0%	0 0.0%	6 8.2%	5 6.0%	9 6.5%	5 4.6%	
定年退職のため	134 28.9%	116 56.3%	18 7.0%	0 0.0%	0 0.0%	0 0.0%	1 1.2%	60 43.5%	73 67.0%	
その他	33 7.1%	8 3.9%	25 9.7%	2 15.4%	1 2.1%	5 6.8%	9 10.7%	8 5.8%	8 7.3%	

※ n数 = 30以上のとき、全体と比較して +5pt以上 +10pt以上 -5pt以下 -10pt以下



【その他回答者のコメント（一部抜粋）】

コメント	件数
契約期間満了のため	7件
配偶者の転勤	4件
転居のため	2件
勇退	2件
移転して時間がかかりすぎ	1件
仕事が無い	1件
仕事の休業	1件
役員退任	1件
最近仕事はしていない	1件
理由はない	1件