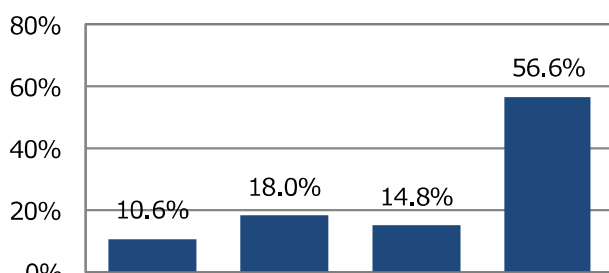


(15) 就職希望状況について

(単一回答)

就職希望状況について尋ねたところ、「希望していない」の割合がもっとも大きく、56.6%であった。「希望している・計」は28.6%で、加重平均値は-0.89であった。

- 性別に見ると、男性は就労意向が女性に比べて低かった。
- 年代別に見ると、30～40代で「希望している・計」が全体に比べて特に高かった。特に、30代では加重平均値が0.23と、就労意向が高かった。



	n数	希望している	希望しらるい	希望しらない	希望していない	希望している・計	希望していない・計	加重平均値
		+2	+1	-1	-2			
全体	500	53 10.6%	90 18.0%	74 14.8%	283 56.6%	143 28.6%	357 71.4%	-0.89
性別	男性	20 9.0%	27 12.2%	23 10.4%	152 68.5%	47 21.2%	175 78.8%	-1.17
	女性	33 11.9%	63 22.7%	51 18.3%	131 47.1%	96 34.5%	182 65.5%	-0.66
年代別	20代	3 23.1%	2 15.4%	3 23.1%	5 38.5%	5 38.5%	8 61.5%	-0.38
	30代	9 17.0%	25 47.2%	7 13.2%	12 22.6%	34 64.2%	19 35.8%	0.23
	40代	13 15.9%	28 34.1%	14 17.1%	27 32.9%	41 50.0%	41 50.0%	-0.17
	50代	18 19.8%	12 13.2%	17 18.7%	44 48.4%	30 33.0%	61 67.0%	-0.63
	60代	7 4.9%	15 10.5%	23 16.1%	98 68.5%	22 15.4%	121 84.6%	-1.33
	70代	3 2.5%	8 6.8%	10 8.5%	97 82.2%	11 9.3%	107 90.7%	-1.61

※ n数 = 30以上のとき、全体と比較して +5pt以上 +10pt以上 -5pt以下 -10pt以下

※加重平均値は、各選択肢に加重値(下段の点数)を与え、これらを各回答区分の構成比(%)に乗じて算出している。

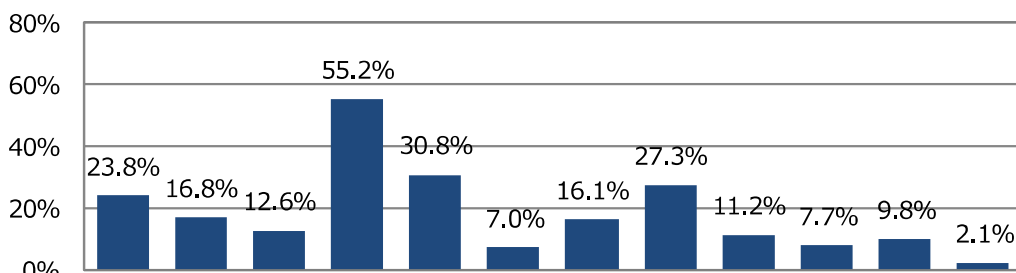
±0を境に正の値であれば「希望している」、負の値であれば「希望していない」を意味している。なお、小数点第2位を四捨五入している。

(16) 就職希望理由について

(複数回答可)

就職希望者に対して、就職希望理由について尋ねたところ、「経済的に余裕が欲しい」の割合がもっとも大きく、55.2%であった。

- 性別に見ると、男性で「仕事がないと生活できない」「社会に貢献したい」、女性で「社会と繋がってほしい」が全体に比べて高かった。
- 年代別に見ると、40代で「育児や介護の負担がなくなった」、50代で「仕事がないと生活できない」「生計を一にする家族の収入が減少した」が全体に比べて特に高かった。また、30代で「やりたい仕事がある」、40代で「働いていないと世間体が悪い」、50代で「健康を維持したい」が全体に比べて高かった。



	n数	仕事がないと生活できない	自身の収入が減少した	生計を一にする家族の収入が減少した	経済的に余裕が欲しい	時間に余裕がある	やりたい仕事がある	社会に貢献したい	社会と繋がってほしい	育児や介護の負担がなくなった	働いていないと世間体が悪い	健康を維持したい	その他
		割合	割合	割合	割合	割合	割合	割合	割合	割合	割合	割合	割合
全体	143	23.8%	16.8%	12.6%	55.2%	30.8%	7.0%	16.1%	27.3%	11.2%	7.7%	9.8%	2.1%
性別	男性	14 (29.8%)	8 (17.0%)	3 (6.4%)	24 (51.1%)	16 (34.0%)	3 (6.4%)	12 (25.5%)	7 (14.9%)	1 (2.1%)	3 (6.4%)	6 (12.8%)	1 (2.1%)
	女性	20 (20.8%)	16 (16.7%)	15 (15.6%)	55 (57.3%)	28 (29.2%)	7 (7.3%)	11 (11.5%)	32 (33.3%)	15 (15.6%)	8 (8.3%)	8 (8.3%)	2 (2.1%)
年代別	20代	3 (60.0%)	1 (20.0%)	1 (20.0%)	3 (60.0%)	1 (20.0%)	1 (20.0%)	2 (40.0%)	3 (60.0%)	0 (0.0%)	1 (20.0%)	0 (0.0%)	0 (0.0%)
	30代	7 (20.6%)	5 (14.7%)	2 (5.9%)	20 (58.8%)	9 (26.5%)	5 (14.7%)	1 (2.9%)	9 (26.5%)	2 (5.9%)	1 (2.9%)	3 (8.8%)	2 (5.9%)
	40代	7 (17.1%)	7 (17.1%)	4 (9.8%)	23 (56.1%)	13 (31.7%)	2 (4.9%)	6 (14.6%)	12 (29.3%)	9 (22.0%)	6 (14.6%)	3 (7.3%)	0 (0.0%)
	50代	13 (43.3%)	3 (10.0%)	7 (23.3%)	13 (43.3%)	8 (26.7%)	1 (3.3%)	4 (13.3%)	8 (26.7%)	3 (10.0%)	3 (10.0%)	5 (16.7%)	0 (0.0%)
	60代	2 (9.1%)	5 (22.7%)	2 (9.1%)	13 (59.1%)	8 (36.4%)	1 (4.5%)	8 (36.4%)	4 (18.2%)	0 (0.0%)	0 (0.0%)	2 (9.1%)	1 (4.5%)
	70代	2 (18.2%)	3 (27.3%)	2 (18.2%)	7 (63.6%)	5 (45.5%)	0 (0.0%)	2 (18.2%)	3 (27.3%)	2 (18.2%)	0 (0.0%)	1 (9.1%)	0 (0.0%)

※ n数 = 30以上のとき、全体と比較して +5pt以上 +10pt以上 -5pt以下 -10pt以下

【その他回答者のコメント】

	コメント	件数
	旅行したい	1件
	老後の心配	1件
	理由はない	1件

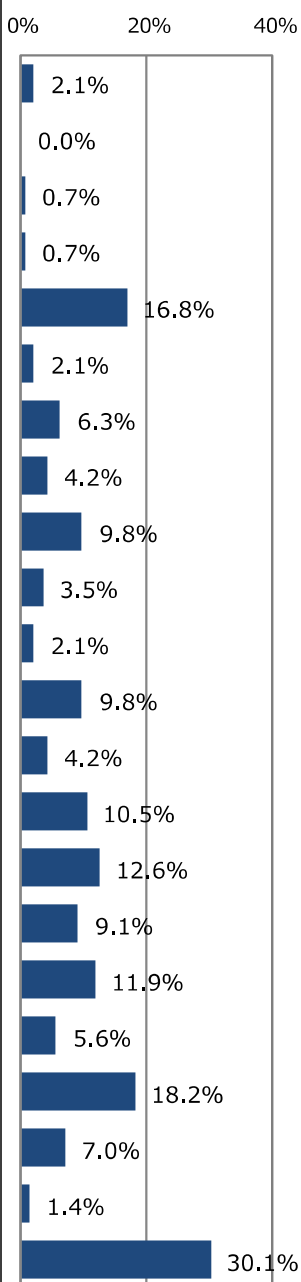
(17) 就職希望の仕事について

＜業種＞（複数回答可）

就職希望者に対して、就職希望の仕事の業種について尋ねたところ、「産業はこだわらない」の割合がもっとも大きく、30.1%であった。

- 性別に見ると、男性で「製造業」が全体に比べて特に高く、「学術研究、専門・技術サービス業」が全体に比べて高かった。
- 年代別に見ると、30代で「医療、福祉」が全体に比べて特に高かった。また、30代で「複合サービス事業」「サービス業(その他)」、40代で「公務」、50代で「産業はこだわらない」が全体に比べて高かった。

	全体	性別		年代別						
		男性	女性	20代	30代	40代	50代	60代	70代	
n数	143	47	96	5	34	41	30	22	11	
農業、林業	3 2.1%	2 4.3%	1 1.0%	0 0.0%	1 2.9%	0 0.0%	0 0.0%	1 4.5%	1 9.1%	
漁業	0 0.0%	0 0.0%	0 0.0%	0 0.0%	0 0.0%	0 0.0%	0 0.0%	0 0.0%	0 0.0%	
鉱業、採石業、 砂利採取業	1 0.7%	0 0.0%	1 1.0%	0 0.0%	1 2.9%	0 0.0%	0 0.0%	0 0.0%	0 0.0%	
建設業	1 0.7%	1 2.1%	0 0.0%	0 0.0%	0 0.0%	0 0.0%	0 0.0%	1 4.5%	0 0.0%	
製造業	24 16.8%	13 27.7%	11 11.5%	1 20.0%	7 20.6%	7 17.1%	3 10.0%	3 13.6%	3 27.3%	
電気・ガス・熱供給・ 水道業	3 2.1%	2 4.3%	1 1.0%	0 0.0%	1 2.9%	1 2.4%	1 3.3%	0 0.0%	0 0.0%	
情報通信業	9 6.3%	4 8.5%	5 5.2%	1 20.0%	1 2.9%	4 9.8%	1 3.3%	1 4.5%	1 9.1%	
運輸業、郵便業	6 4.2%	3 6.4%	3 3.1%	0 0.0%	2 5.9%	2 4.9%	0 0.0%	2 9.1%	0 0.0%	
卸売業、小売業	14 9.8%	4 8.5%	10 10.4%	0 0.0%	4 11.8%	4 9.8%	2 6.7%	3 13.6%	1 9.1%	
金融業、保険業	5 3.5%	1 2.1%	4 4.2%	0 0.0%	1 2.9%	1 2.4%	2 6.7%	1 4.5%	0 0.0%	
不動産業、 物品賃貸業	3 2.1%	2 4.3%	1 1.0%	0 0.0%	0 0.0%	0 0.0%	1 3.3%	2 9.1%	0 0.0%	
学術研究、 専門・技術サービス業	14 9.8%	7 14.9%	7 7.3%	0 0.0%	2 5.9%	5 12.2%	3 10.0%	2 9.1%	2 18.2%	
宿泊業	6 4.2%	3 6.4%	3 3.1%	0 0.0%	2 5.9%	2 4.9%	0 0.0%	2 9.1%	0 0.0%	
飲食業	15 10.5%	3 6.4%	12 12.5%	0 0.0%	4 11.8%	6 14.6%	4 13.3%	1 4.5%	0 0.0%	
生活関連サービス業、 娯楽業	18 12.6%	4 8.5%	14 14.6%	0 0.0%	4 11.8%	7 17.1%	4 13.3%	3 13.6%	0 0.0%	
教育、学習支援業	13 9.1%	5 10.6%	8 8.3%	0 0.0%	1 2.9%	4 9.8%	3 10.0%	3 13.6%	2 18.2%	
医療、福祉	17 11.9%	1 2.1%	16 16.7%	0 0.0%	9 26.5%	4 9.8%	4 13.3%	0 0.0%	0 0.0%	
複合サービス事業	8 5.6%	2 4.3%	6 6.3%	0 0.0%	4 11.8%	1 2.4%	2 6.7%	1 4.5%	0 0.0%	
サービス業（その他）	26 18.2%	9 19.1%	17 17.7%	0 0.0%	8 23.5%	6 14.6%	4 13.3%	7 31.8%	1 9.1%	
公務	10 7.0%	4 8.5%	6 6.3%	0 0.0%	0 0.0%	5 12.2%	0 0.0%	4 18.2%	1 9.1%	
その他	2 1.4%	0 0.0%	2 2.1%	1 20.0%	0 0.0%	1 2.4%	0 0.0%	0 0.0%	0 0.0%	
産業はこだわらない	43 30.1%	10 21.3%	33 34.4%	3 60.0%	7 20.6%	12 29.3%	11 36.7%	6 27.3%	4 36.4%	



※ n数 = 30以上のとき、全体と比較して +5pt以上 +10pt以上 -5pt以下 -10pt以下

<業種>

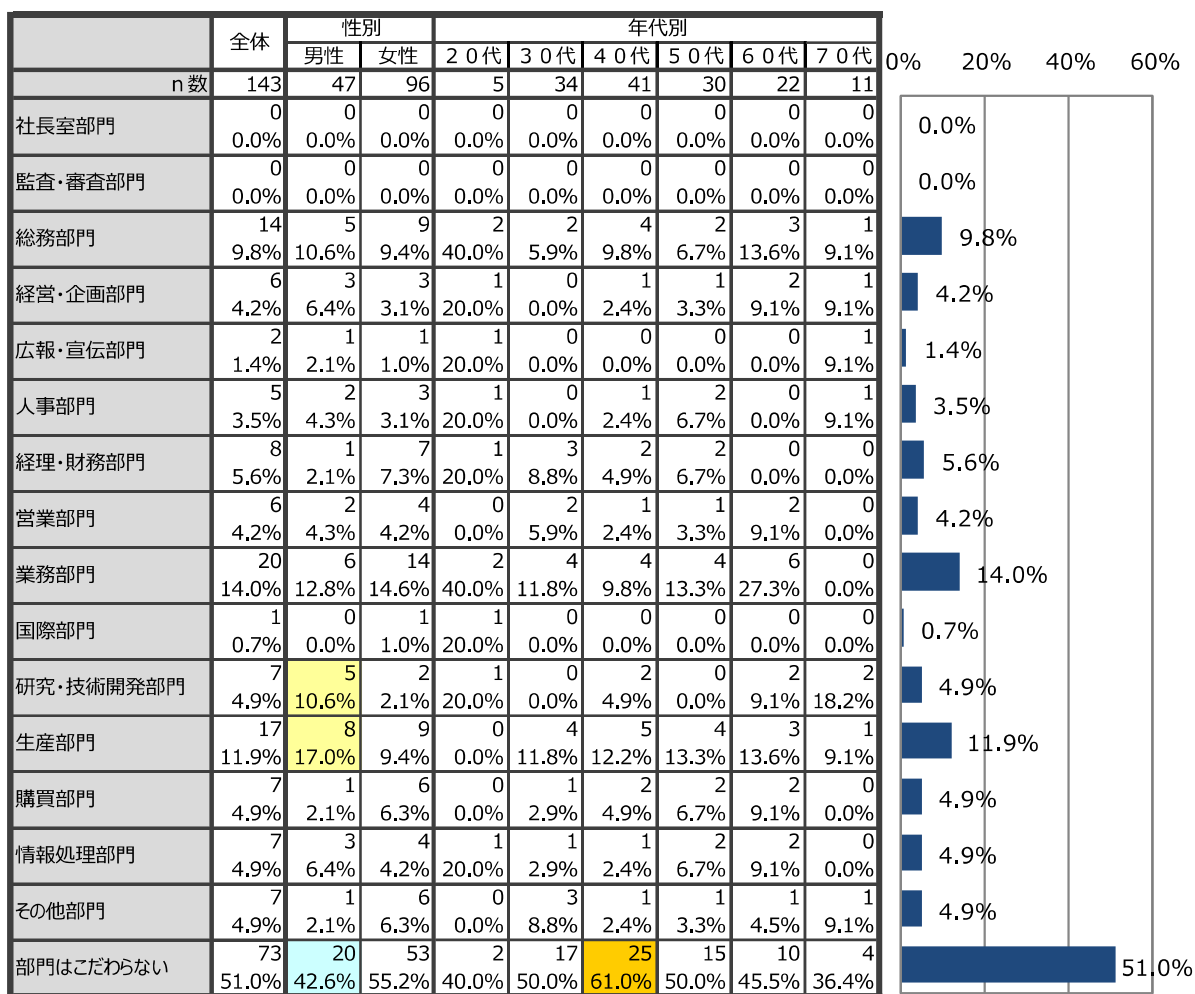
【その他回答者のコメント（一部抜粋）】

コメント	件数
クリエイティブな仕事	1件

<部門> (複数回答可)

就職希望者に対して、就職希望の仕事の部門について尋ねたところ、「部門はこだわらない」の割合がもっとも大きく、51.0%であった。

- 性別に見ると、男性で「研究・技術開発部門」「生産部門」が全体に比べて高かった。
- 年代別に見ると、40代で「部門はこだわらない」が全体に比べて特に高かった。



【その他回答者のコメント】

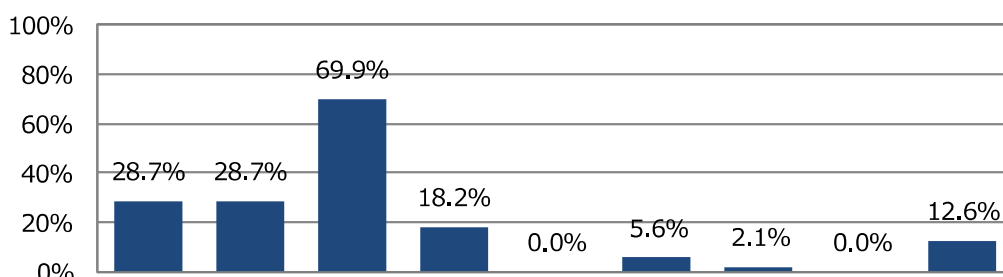
コメント	件数
サービス	1件
看護部	1件
給食関係	1件
教育	1件
事務	1件
受付部門	1件
物流	1件

(18) 就職希望の仕事の雇用形態について

(複数回答可)

就職希望者に対して、就職希望の仕事の雇用形態について尋ねたところ、「パート・アルバイト」の割合がもっとも大きく、69.9%であった。

- 性別に見ると、男性で「正社員」「契約社員／嘱託社員」、女性で「パート・アルバイト」が全体に比べて高かった。
- 年代別に見ると、30代で「契約社員／嘱託社員」「パート・アルバイト」「派遣社員」、40代で「パート・アルバイト」が全体に比べて高く、50代で「正社員」が全体に比べて特に高かった。



	性別	年代別	n数	正社員	嘱託社員 / 契約社員	パート・アルバイト	派遣社員	役員・経営者	ラン営	自営	その他	雇用形態不明
				割合	割合	割合	割合	割合	割合	割合	割合	割合
	全体		143	41 28.7%	41 28.7%	100 69.9%	26 18.2%	0 0.0%	8 5.6%	3 2.1%	0 0.0%	18 12.6%
	性別	男性	47	18 38.3%	17 36.2%	24 51.1%	5 10.6%	0 0.0%	2 4.3%	1 2.1%	0 0.0%	6 12.8%
		女性	96	23 24.0%	24 25.0%	76 79.2%	21 21.9%	0 0.0%	6 6.3%	2 2.1%	0 0.0%	12 12.5%
	年代別	20代	5	3 60.0%	2 40.0%	4 80.0%	2 40.0%	0 0.0%	2 40.0%	1 20.0%	0 0.0%	0 0.0%
		30代	34	9 26.5%	12 35.3%	27 79.4%	9 26.5%	0 0.0%	2 5.9%	1 2.9%	0 0.0%	4 11.8%
		40代	41	12 29.3%	11 26.8%	31 75.6%	8 19.5%	0 0.0%	1 2.4%	0 0.0%	0 0.0%	4 9.8%
		50代	30	12 40.0%	7 23.3%	17 56.7%	5 16.7%	0 0.0%	3 10.0%	1 3.3%	0 0.0%	5 16.7%
		60代	22	4 18.2%	6 27.3%	15 68.2%	2 9.1%	0 0.0%	0 0.0%	0 0.0%	0 0.0%	3 13.6%
		70代	11	1 9.1%	3 27.3%	6 54.5%	0 0.0%	0 0.0%	0 0.0%	0 0.0%	0 0.0%	2 18.2%

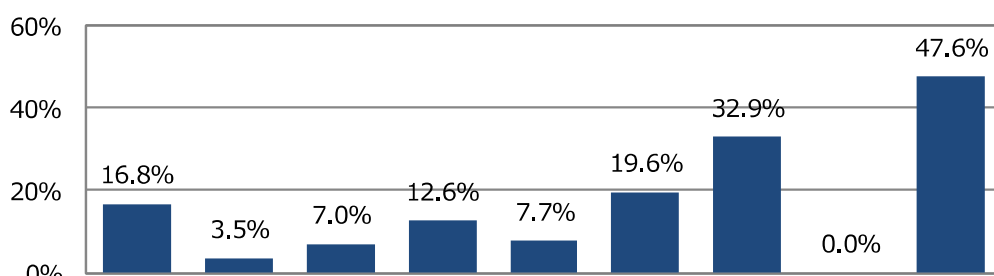
※ n数 = 30以上のとき、全体と比較して ■ +5pt以上 ■ +10pt以上 ■ -5pt以下 ■ -10pt以下

(19) 新しい就職先を決めたい時期について

(単一回答)

就職希望者に対して、新しい就職先を決めたい時期について尋ねたところ、「特に決めていない」の割合がもっとも大きく、32.9%であった。「今すぐにでも」は16.8%となっており、「1年以内希望・計」が47.6%であった。

- 性別に見ると、男性で「半年以内」が全体に比べて高かった。
- 年代別に見ると、30代で「1年以内」「特に決めていない」が全体に比べて特に高く、40代で「新型コロナウイルス感染症の収束後」が全体に比べて高かった。また、50代では「1年以内希望・計」が全体に比べて高かった。



		n数	今すぐにでも	1か月以内	3か月以内	半年以内	1年以内	新型コロナウイルス感染症の収束後	特に決めていない	その他	1年以内希望・計
全体		143	24 16.8%	5 3.5%	10 7.0%	18 12.6%	11 7.7%	28 19.6%	47 32.9%	0 0.0%	68 47.6%
性別	男性	47	10 21.3%	0 0.0%	3 6.4%	9 19.1%	2 4.3%	9 19.1%	14 29.8%	0 0.0%	24 51.1%
	女性	96	14 14.6%	5 5.2%	7 7.3%	9 9.4%	9 9.4%	19 19.8%	33 34.4%	0 0.0%	44 45.8%
年代別	20代	5	3 60.0%	0 0.0%	0 0.0%	0 0.0%	0 0.0%	2 40.0%	0 0.0%	0 0.0%	3 60.0%
	30代	34	3 8.8%	1 2.9%	1 2.9%	3 8.8%	7 20.6%	4 11.8%	15 44.1%	0 0.0%	15 44.1%
	40代	41	6 14.6%	2 4.9%	4 9.8%	3 7.3%	1 2.4%	12 29.3%	13 31.7%	0 0.0%	16 39.0%
	50代	30	6 20.0%	2 6.7%	1 3.3%	5 16.7%	2 6.7%	7 23.3%	7 23.3%	0 0.0%	16 53.3%
	60代	22	3 13.6%	0 0.0%	3 13.6%	5 22.7%	1 4.5%	2 9.1%	8 36.4%	0 0.0%	12 54.5%
	70代	11	3 27.3%	0 0.0%	1 9.1%	2 18.2%	0 0.0%	1 9.1%	4 36.4%	0 0.0%	6 54.5%

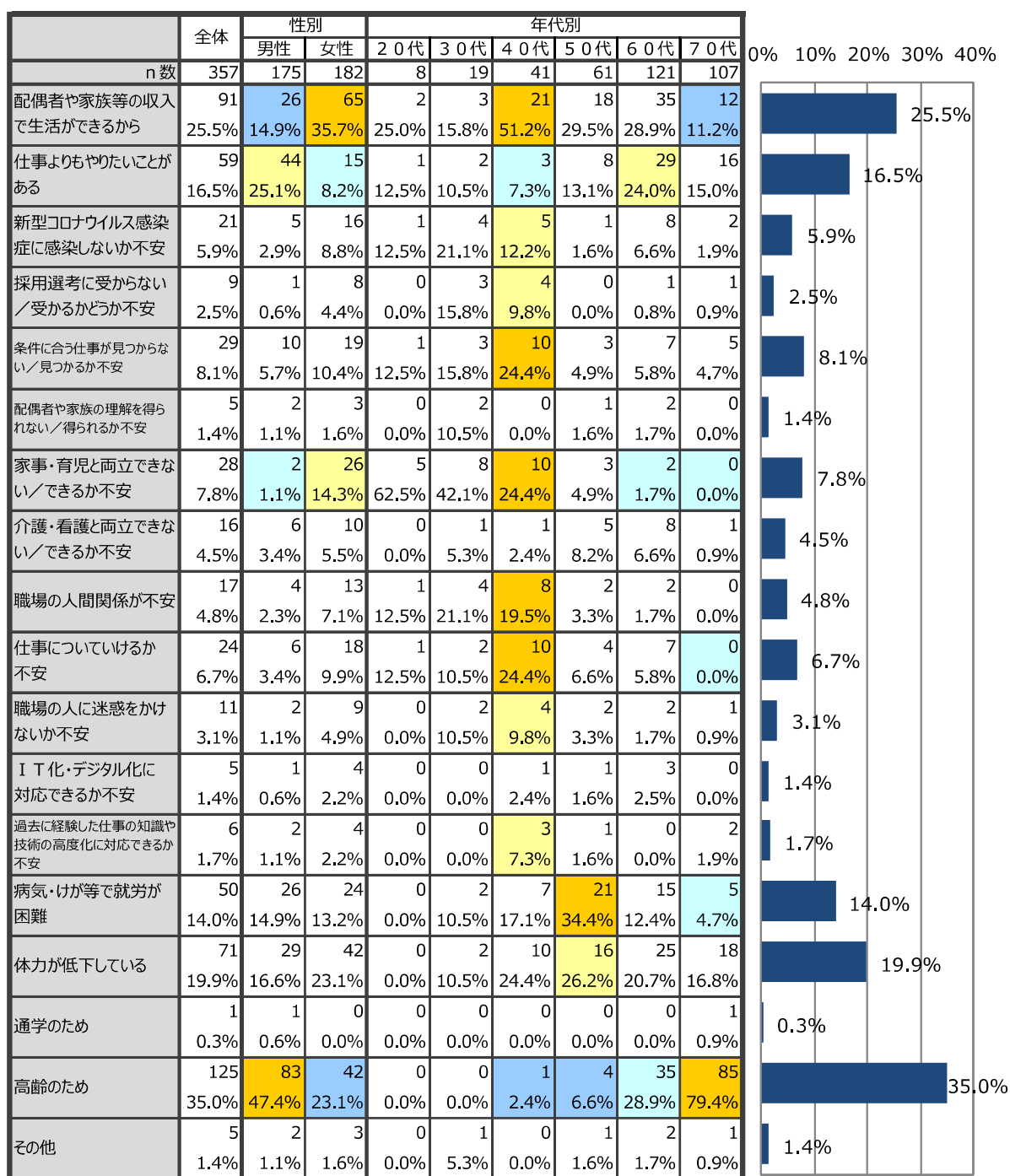
※ n数 = 30以上のとき、全体と比較して ■ +5pt以上 ■ +10pt以上 ■ -5pt以下 ■ -10pt以下

(20) 就職を希望しない理由について

(複数回答可)

就職非希望者に対して、就職を希望しない理由について尋ねたところ、「高齢のため」の割合がもっとも大きく、35.0%であった。

- 性別に見ると、男性で「高齢のため」、女性で「配偶者や家族等の収入で生活ができるから」が全体に比べて特に高かった。
- 年代別に見ると、40代は全般的に全体に比べて高かった。50代では「病気・けが等で就労が困難」、70代で「高齢のため」が全体に比べて特に高かった。



※ n数 = 30以上のとき、全体と比較して +5pt以上 +10pt以上 -5pt以下 -10pt以下

【その他回答者のコメント（一部抜粋）】

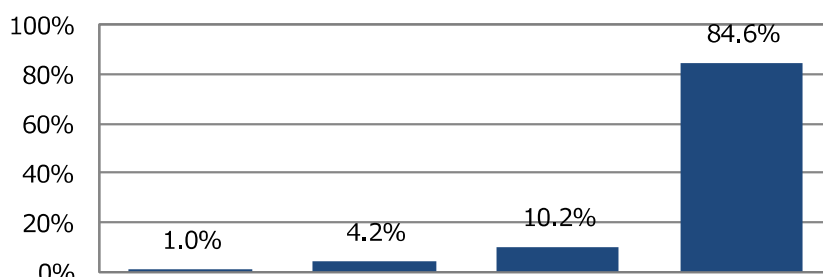
コメント	件数
すでに退職したから	1件
引退	1件
家で収入を得ることが出来る	1件
自由な時間を過ごしたい	1件

(21) 2020年1月以降（かつ退職以降）の就職活動状況について

（単一回答）

2020年1月以降（かつ退職以降）の就職活動状況について尋ねたところ、「就職活動はしなかった」の割合がもっとも大きく、84.6%であった。「就職活動をした・計」は15.4%であった。

- 年代別に見ると、30～50代で「就職活動をした・計」が全体に比べて高く、30代で「就職活動をして、現在も活動している」、40代で「就職活動をしたが、途中で取り止めた」が全体に比べて高かった。



	性別	年代別	n数	て就	して就	て止が就	し就	し就
				、職 内活 定動 をし 得し た	て、職 い現活 る在動 もをし 活し 動	め、職 るた途活 （休でを 止取し しりた	な職 か活 ったは	した職 ・活 計動 をし
		全体	500	5 1.0%	21 4.2%	51 10.2%	423 84.6%	77 15.4%
	男性		222	2 0.9%	9 4.1%	25 11.3%	186 83.8%	36 16.2%
	女性		278	3 1.1%	12 4.3%	26 9.4%	237 85.3%	41 14.7%
		20代	13	0 0.0%	2 15.4%	1 7.7%	10 76.9%	3 23.1%
		30代	53	3 5.7%	5 9.4%	5 9.4%	40 75.5%	13 24.5%
		40代	82	0 0.0%	4 4.9%	13 15.9%	65 79.3%	17 20.7%
		50代	91	1 1.1%	6 6.6%	12 13.2%	72 79.1%	19 20.9%
		60代	143	1 0.7%	4 2.8%	13 9.1%	125 87.4%	18 12.6%
		70代	118	0 0.0%	0 0.0%	7 5.9%	111 94.1%	7 5.9%

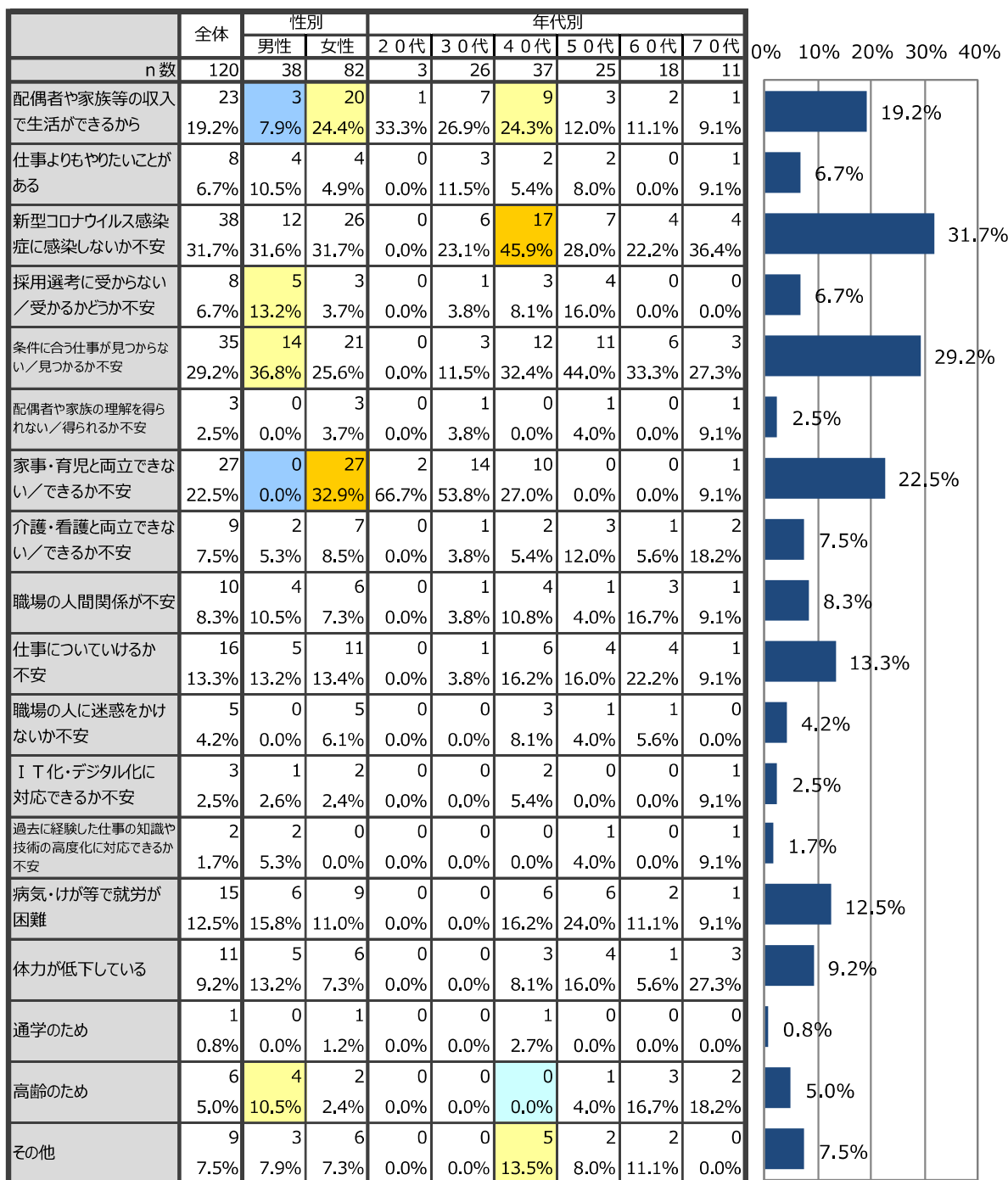
※ n数=30以上のとき、全体と比較して ■ +5pt以上 ■ +10pt以上 ■ -5pt以下 ■ -10pt以下

(22) 就職活動を取り止めた・しなかった理由について

(複数回答可)

就職希望しているが就職活動を取り止めた・しなかったと回答した人に対して、その理由について尋ねたところ、「新型コロナウイルス感染症に感染しないか不安」の割合がもっとも大きく、31.7%であった。

- 性別に見ると、女性で「家事・育児と両立できない／できるか不安」が全体に比べて特に高かった。
- 年代別に見ると、40代で「新型コロナウイルス感染症に感染しないか不安」が全体に比べて特に高かった。



※ n数 = 30以上のとき、全体と比較して +5pt以上 +10pt以上 -5pt以下 -10pt以下

【その他回答者のコメント】

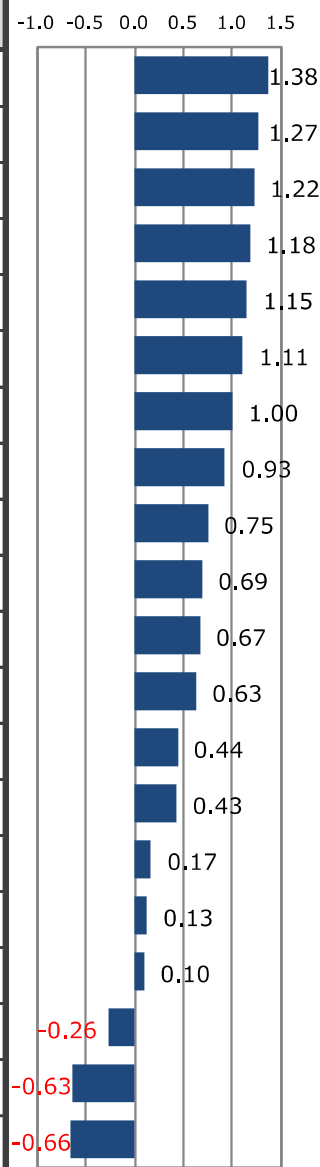
コメント	件数
親の介護	2件
しばらくの休養	1件
まだ日が浅い	1件
子供の中学受験のため	1件
招聘があった	1件
孫の世話の為	1件
病気を話したくない	1件
特になし	1件

(23) 就労における重要度について

＜全体(単純集計)＞ (各単一回答)

就労における重要度について尋ねたところ、加重平均値は「職場の人間関係が良い」がもっとも高く、1.38であった。次いで「希望の勤務地で働ける(1.27)」、「希望の仕事内容で働ける(1.22)」が上位であった。

n数=500	重要	少し重要	な	あ	重要	重要	加重
	+2	+1	-1	-2	ではない	・計	平均値
職場の人間関係が良い	308 61.6%	148 29.6%	16 3.2%	28 5.6%	456 91.2%	44 8.8%	1.38
希望の勤務地で働ける	283 56.6%	159 31.8%	28 5.6%	30 6.0%	442 88.4%	58 11.6%	1.27
希望の仕事内容で働ける	249 49.8%	195 39.0%	28 5.6%	28 5.6%	444 88.8%	56 11.2%	1.22
希望の曜日・時間で働ける	262 52.4%	168 33.6%	38 7.6%	32 6.4%	430 86.0%	70 14.0%	1.18
希望の雇用形態で働ける	227 45.4%	212 42.4%	31 6.2%	30 6.0%	439 87.8%	61 12.2%	1.15
通勤時間が短い	227 45.4%	200 40.0%	46 9.2%	27 5.4%	427 85.4%	73 14.6%	1.11
福利厚生がしっかりしている	208 41.6%	206 41.2%	49 9.8%	37 7.4%	414 82.8%	86 17.2%	1.00
希望の収入を得られる	192 38.4%	212 42.4%	63 12.6%	33 6.6%	404 80.8%	96 19.2%	0.93
残業が少ない・または残業がない	179 35.8%	195 39.0%	75 15.0%	51 10.2%	374 74.8%	126 25.2%	0.75
会社の業績が良い・将来性がある	139 27.8%	236 47.2%	83 16.6%	42 8.4%	375 75.0%	125 25.0%	0.69
人事評価・昇給制度がしっかりしている	146 29.2%	225 45.0%	78 15.6%	51 10.2%	371 74.2%	129 25.8%	0.67
会社の理念・ビジョンが自分に合っている	114 22.8%	260 52.0%	80 16.0%	46 9.2%	374 74.8%	126 25.2%	0.63
働き方改革に熱心	107 21.4%	227 45.4%	113 22.6%	53 10.6%	334 66.8%	166 33.2%	0.44
子育て・介護に理解がある	171 34.2%	143 28.6%	101 20.2%	85 17.0%	314 62.8%	186 37.2%	0.43
フレックス制度が進んでいる	79 15.8%	207 41.4%	148 29.6%	66 13.2%	286 57.2%	214 42.8%	0.17
女性活躍推進に熱心	89 17.8%	189 37.8%	142 28.4%	80 16.0%	278 55.6%	222 44.4%	0.13
社内研修などスキルアップの機会が充実している	85 17.0%	186 37.2%	152 30.4%	77 15.4%	271 54.2%	229 45.8%	0.10
テレワークが進んでいる	53 10.6%	156 31.2%	188 37.6%	103 20.6%	209 41.8%	291 58.2%	-0.26
会社の知名度がある	40 8.0%	98 19.6%	229 45.8%	133 26.6%	138 27.6%	362 72.4%	-0.63
副業・兼業が可能	45 9.0%	96 19.2%	201 40.2%	158 31.6%	141 28.2%	359 71.8%	-0.66



※ もっとも大きい割合

※加重平均値で降順ソート

※加重平均値は、各選択肢に加重値(下段の点数)を与え、これらを各回答区分の構成比(%)に乗じて算出している。

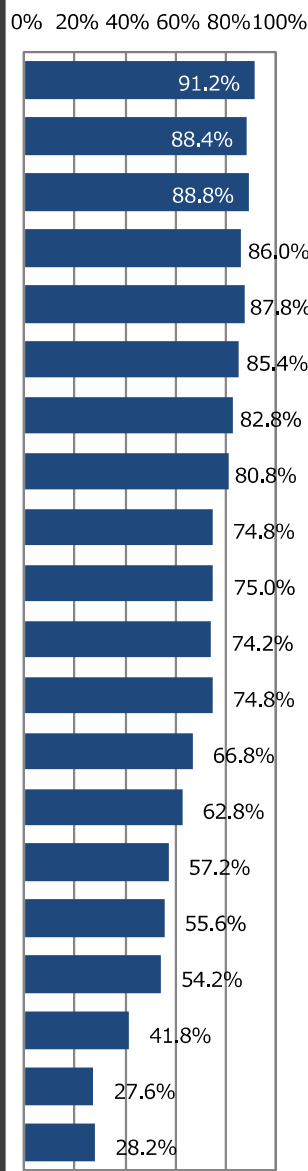
±0を境に正の値であれば「重要」、負の値であれば「重要ではない」を意味している。なお、小数点第2位を四捨五入している。

＜重要・計一覧：属性別(クロス集計)＞ (各単一回答)

就労における重要度について尋ねたところ、属性別には以下のような傾向が見られた。

- 性別に見ると、女性は全般的に男性に比べて高かった。
- 年代別に見ると、30～40代は全般的に全体に比べて高く、「残業が少ない・または残業がない」「子育て・介護に理解がある」「副業・兼業が可能」が全体に比べて特に高かった。

	全体	性別		年代別						
		男性	女性	20代	30代	40代	50代	60代	70代	
n数	500	222	278	13	53	82	91	143	118	
職場の人間関係が良い	456 91.2%	194 87.4%	262 94.2%	13 100.0%	49 92.5%	76 92.7%	80 87.9%	132 92.3%	106 89.8%	
希望の勤務地で働ける	442 88.4%	178 80.2%	264 95.0%	13 100.0%	48 90.6%	76 92.7%	81 89.0%	127 88.8%	97 82.2%	
希望の仕事内容で働ける	444 88.8%	190 85.6%	254 91.4%	13 100.0%	47 88.7%	72 87.8%	80 87.9%	130 90.9%	102 86.4%	
希望の曜日・時間で働ける	430 86.0%	170 76.6%	260 93.5%	13 100.0%	52 98.1%	75 91.5%	78 85.7%	118 82.5%	94 79.7%	
希望の雇用形態で働ける	439 87.8%	180 81.1%	259 93.2%	13 100.0%	51 96.2%	74 90.2%	80 87.9%	125 87.4%	96 81.4%	
通勤時間が短い	427 85.4%	177 79.7%	250 89.9%	13 100.0%	48 90.6%	70 85.4%	78 85.7%	123 86.0%	95 80.5%	
福利厚生がしっかりしている	414 82.8%	177 79.7%	237 85.3%	13 100.0%	47 88.7%	66 80.5%	78 85.7%	114 79.7%	96 81.4%	
希望の収入を得られる	404 80.8%	163 73.4%	241 86.7%	12 92.3%	45 84.9%	70 85.4%	73 80.2%	114 79.7%	90 76.3%	
残業が少ない・または残業がない	374 74.8%	132 59.5%	242 87.1%	13 100.0%	51 96.2%	74 90.2%	68 74.7%	99 69.2%	69 58.5%	
会社の業績が良い・将来性がある	375 75.0%	156 70.3%	219 78.8%	11 84.6%	38 71.7%	66 80.5%	70 76.9%	95 66.4%	95 80.5%	
人事評価・昇給制度がしっかりしている	371 74.2%	149 67.1%	222 79.9%	11 84.6%	39 73.6%	60 73.2%	67 73.6%	103 72.0%	91 77.1%	
会社の理念・ビジョンが自分に合っている	374 74.8%	168 75.7%	206 74.1%	10 76.9%	31 58.5%	59 72.0%	61 67.0%	113 79.0%	100 84.7%	
働き方改革に熱心	334 66.8%	132 59.5%	202 72.7%	12 92.3%	36 67.9%	55 67.1%	57 62.6%	93 65.0%	81 68.6%	
子育て・介護に理解がある	314 62.8%	97 43.7%	217 78.1%	13 100.0%	44 83.0%	60 73.2%	50 54.9%	77 53.8%	70 59.3%	
フレックス制度が進んでいる	286 57.2%	113 50.9%	173 62.2%	9 69.2%	29 54.7%	51 62.2%	46 50.5%	82 57.3%	69 58.5%	
女性活躍推進に熱心	278 55.6%	84 37.8%	194 69.8%	11 84.6%	34 64.2%	50 61.0%	45 49.5%	74 51.7%	64 54.2%	
社内研修などスキルアップの機会が充実している	271 54.2%	115 51.8%	156 56.1%	8 61.5%	24 45.3%	42 51.2%	49 53.8%	73 51.0%	75 63.6%	
テレワークが進んでいる	209 41.8%	87 39.2%	122 43.9%	5 38.5%	22 41.5%	36 43.9%	34 37.4%	62 43.4%	50 42.4%	
会社の知名度がある	138 27.6%	53 23.9%	85 30.6%	3 23.1%	12 22.6%	23 28.0%	27 29.7%	36 25.2%	37 31.4%	
副業・兼業が可能	141 28.2%	44 19.8%	97 34.9%	7 53.8%	22 41.5%	34 41.5%	24 26.4%	35 24.5%	19 16.1%	

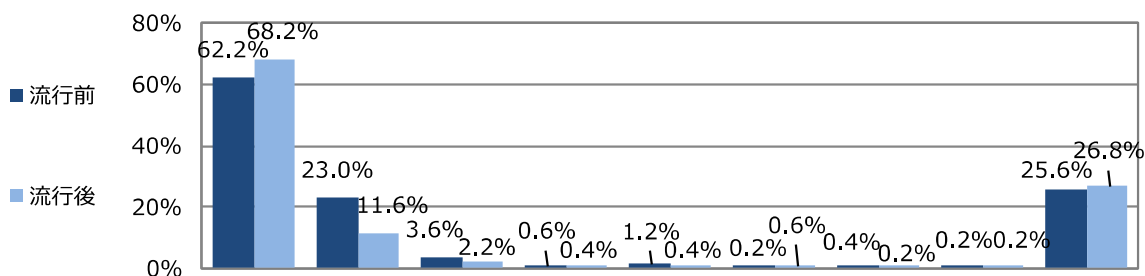


※ n数 = 30以上のとき、全体と比較して +5pt以上 +10pt以上 -5pt以下 -10pt以下
 ※各「重要・計(「重要」+「少し重要」)」のスコア ※全体の加重平均値で降順ソート

(24) 働く場所に対する希望の変化について

(各複数回答可)

働く場所に対する希望の変化について尋ねたところ、流行前後とも「奈良県」が6割台でもっとも大きく、流行前後で6.0ポイント増加した。一方、「大阪府」は流行前後で11.4ポイント減少した。



	奈良県	大阪府	京都府	兵庫県	東海圏	中京圏	その他の地域1	その他の地域2	こだわりはない
n数 = 500									
流行前	311 62.2%	115 23.0%	18 3.6%	3 0.6%	6 1.2%	1 0.2%	2 0.4%	1 0.2%	128 25.6%
流行後	341 68.2%	58 11.6%	11 2.2%	2 0.4%	2 0.4%	3 0.6%	1 0.2%	1 0.2%	134 26.8%
流行前後の差	6.0pt	-11.4pt	-1.4pt	-0.2pt	-0.8pt	0.4pt	-0.2pt	0.0pt	1.2pt

【その他回答者のコメント】

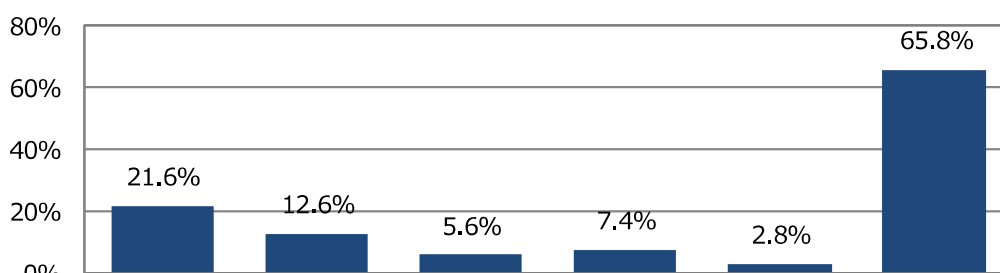
コメント	件数
ベトナム	1件
静岡県	1件
岡山県	1件

(25) 仕事以外の行動や時間で増えたことについて

(複数回答可)

仕事以外の行動や時間で増えたことについて尋ねたところ、「いずれも行ってない」の割合がもっとも大きく、65.8%であった。具体的には、「今までやらなかった日常生活に関わること」の割合がもっとも大きく、21.6%であった。

- 年代別に見ると、40代で「本格的な趣味」、50代で「いずれも行ってない」が全体に比べて高かった。



	n数	等	る	た	今	本	技	教	、	交	オ	情	キ	強	ビ	行
		こ	日	ま	ま	格	術	育	z	流	ン	報	ル	ジ	い	
		と	常	で	で	格	(新	・	o	o	・	収	ア	資	ネ	っ
		生	や	・	・	的	し	学	o	u	ラ	集	ッ	格	ス	ず
		活	な	料	趣	な	語	分	o	T	イ	等	プ	取	関	い
		の	な	理	味	趣	学	野	m	信	ン	、	得	係	い	も
		修	か	等	等	味	、	、	u	の	の	職	ス	勉	い	も
		繕	わ	っ	っ	等			e						い	も
	n数	繕	わ	っ	っ	等			e						い	も
全体	500	108	21.6%	63	12.6%	28	5.6%	37	7.4%	14	2.8%	329	65.8%			
性別	男性	222	52	23.4%	26	11.7%	11	5.0%	15	6.8%	3.2%	145	65.3%			
	女性	278	56	20.1%	37	13.3%	17	6.1%	22	7.9%	2.5%	184	66.2%			
年代別	20代	13	1	7.7%	1	7.7%	1	7.7%	0	0.0%	7.7%	10	76.9%			
	30代	53	12	22.6%	8	15.1%	4	7.5%	3	5.7%	3.8%	35	66.0%			
	40代	82	12	14.6%	15	18.3%	5	6.1%	8	9.8%	4.9%	56	68.3%			
	50代	91	21	23.1%	6	6.6%	3	3.3%	3	3.3%	1.1%	65	71.4%			
	60代	143	34	23.8%	21	14.7%	6	4.2%	11	7.7%	3.5%	83	58.0%			
	70代	118	28	23.7%	12	10.2%	9	7.6%	12	10.2%	0.8%	80	67.8%			

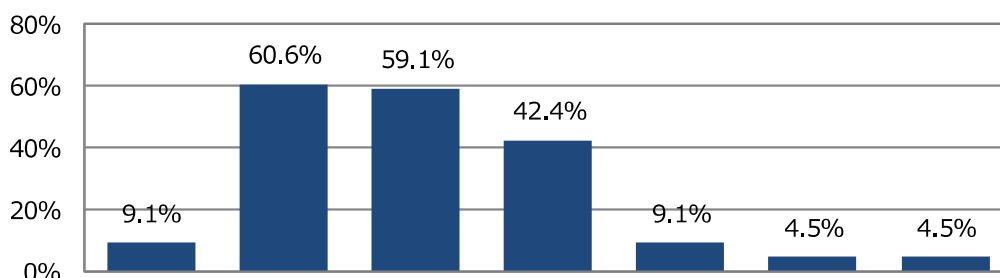
※ n数 = 30以上のとき、全体と比較して +5pt以上 +10pt以上 -5pt以下 -10pt以下

(26) 仕事以外の行動や時間が増えた理由について

(複数回答可)

『教育・学習』『オンラインでの交流・発信』『ビジネス関係の勉強』の行動や時間が増えたと回答した人に対して、その理由について尋ねたところ、「時間にゆとりがあったから」の割合がもっとも大きく、60.6%であった。

- 性別に見ると、女性で「時間にゆとりがあったから」が全体に比べて特に低かった。
- 年代別による差異はサンプル数僅少のため参考値。



		n数	あくるからの不安が	あつたゆとりが	あつたから	成長の自ため	に就活・転職か活動	勧められたから	その他
全体		66	6 9.1%	40 60.6%	39 59.1%	28 42.4%	6 9.1%	3 4.5%	3 4.5%
性別	男性	28	2 7.1%	22 78.6%	17 60.7%	13 46.4%	3 10.7%	2 7.1%	1 3.6%
	女性	38	4 10.5%	18 47.4%	22 57.9%	15 39.5%	3 7.9%	1 2.6%	2 5.3%
年代別	20代	2	0 0.0%	2 100.0%	0 0.0%	1 50.0%	1 50.0%	0 0.0%	0 0.0%
	30代	7	2 28.6%	4 57.1%	6 85.7%	4 57.1%	0 0.0%	0 0.0%	0 0.0%
	40代	12	3 25.0%	6 50.0%	6 50.0%	6 50.0%	4 33.3%	1 8.3%	0 0.0%
	50代	7	0 0.0%	4 57.1%	3 42.9%	1 14.3%	0 0.0%	0 0.0%	1 14.3%
	60代	21	0 0.0%	12 57.1%	11 52.4%	7 33.3%	1 4.8%	2 9.5%	1 4.8%
	70代	17	1 5.9%	12 70.6%	13 76.5%	9 52.9%	0 0.0%	0 0.0%	1 5.9%

※ n数 = 30以上のとき、全体と比較して +5pt以上 +10pt以上 -5pt以下 -10pt以下

【その他回答者のコメント】

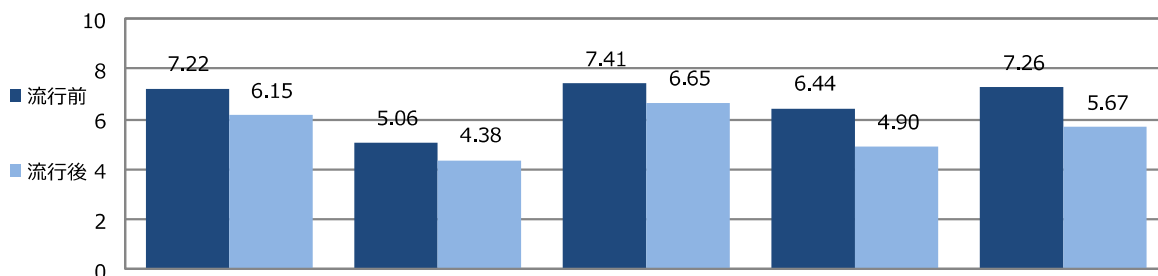
コメント	件数
感染防止のため	1件
必要だから	1件
特になし	1件

(27) 新型コロナウイルス流行前後の満足度について

＜全体(単純集計)＞（各単一回答）

新型コロナウイルス流行前後の満足度について尋ねたところ、流行前後ともに『家庭生活』の平均点が高かった。流行前では『仕事』を除く4項目で「8点」の割合が高かった。流行後では『生活全体』『社会とのつながり』『生活の楽しさ』の3項目で「5点」の割合が高かった。

- 流行前後の平均点が高かった項目は『生活の楽しさ・おもしろさ』で、-1.59点であった。
- 『仕事』については、流行前で「5点」、流行後で「0点」の割合が高かった。



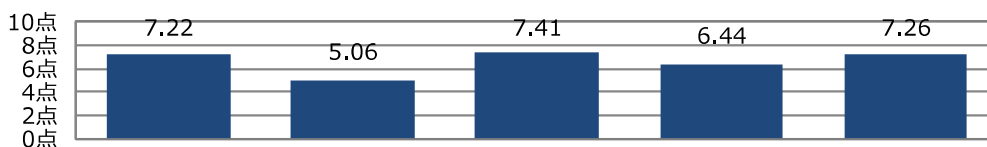
n数=500	生活全体			仕事			家庭生活			社会とのつながり			生活の楽しさ・おもしろさ		
	流行前	流行後	差	流行前	流行後	差	流行前	流行後	差	流行前	流行後	差	流行前	流行後	差
10点	57 11.4%	34 6.8%	-23 -4.6pt	60 12.0%	51 10.2%	-9 -1.8pt	86 17.2%	66 13.2%	-20 -4.0pt	48 9.6%	21 4.2%	-27 -5.4pt	77 15.4%	50 10.0%	-27 -5.4pt
9点	44 8.8%	26 5.2%	-18 -3.6pt	26 5.2%	16 3.2%	-10 -2.0pt	64 12.8%	47 9.4%	-17 -3.4pt	42 8.4%	11 2.2%	-31 -6.2pt	69 13.8%	22 4.4%	-47 -9.4pt
8点	180 36.0%	88 17.6%	-92 -18.4pt	59 11.8%	38 7.6%	-21 -4.2pt	155 31.0%	115 23.0%	-40 -8.0pt	95 19.0%	40 8.0%	-55 -11.0pt	124 24.8%	60 12.0%	-64 -12.8pt
7点	72 14.4%	79 15.8%	7 1.4pt	43 8.6%	27 5.4%	-16 -3.2pt	63 12.6%	69 13.8%	6 1.2pt	85 17.0%	58 11.6%	-27 -5.4pt	81 16.2%	68 13.6%	-13 -2.6pt
6点	45 9.0%	77 15.4%	32 6.4pt	30 6.0%	35 7.0%	5 1.0pt	35 7.0%	39 7.8%	4 0.8pt	64 12.8%	57 11.4%	-7 -1.4pt	40 8.0%	53 10.6%	13 2.6pt
5点	71 14.2%	105 21.0%	34 6.8pt	136 27.2%	134 26.8%	-2 -0.4pt	62 12.4%	77 15.4%	15 3.0pt	94 18.8%	129 25.8%	35 7.0pt	73 14.6%	97 19.4%	24 4.8pt
4点	9 1.8%	31 6.2%	22 4.4pt	4 0.8%	15 3.0%	11 2.2pt	6 1.2%	28 5.6%	22 4.4pt	17 3.4%	49 9.8%	32 6.4pt	4 0.8%	47 9.4%	43 8.6pt
3点	10 2.0%	33 6.6%	23 4.6pt	11 2.2%	24 4.8%	13 2.6pt	11 2.2%	29 5.8%	18 3.6pt	17 3.4%	54 10.8%	37 7.4pt	11 2.2%	38 7.6%	27 5.4pt
2点	3 0.6%	13 2.6%	10 2.0pt	6 1.2%	11 2.2%	5 1.0pt	4 0.8%	6 1.2%	2 0.4pt	13 2.6%	26 5.2%	13 2.6pt	11 2.2%	28 5.6%	17 3.4pt
1点	2 0.4%	6 1.2%	4 0.8pt	4 0.8%	7 1.4%	3 0.6pt	4 0.8%	9 1.8%	5 1.0pt	8 1.6%	19 3.8%	11 2.2pt	4 0.8%	18 3.6%	14 2.8pt
0点	7 1.4%	8 1.6%	1 0.2pt	121 24.2%	142 28.4%	21 4.2pt	10 2.0%	15 3.0%	5 1.0pt	17 3.4%	36 7.2%	19 3.8pt	6 1.2%	19 3.8%	13 2.6pt
平均点	7.22	6.15	-1.07	5.06	4.38	-0.68	7.41	6.65	-0.76	6.44	4.90	-1.54	7.26	5.67	-1.59

※ 最も大きい割合

<平均点一覧：属性別(クロス集計)> (各単一回答)

- 性別に見ると、流行前後の平均点は、男性よりも女性の方が減少した。
- 年代別に見ると、流行前後の平均点は、『仕事』『家庭生活』で50代、『生活全体』『社会とのつながり』『生活の楽しさ・おもしろさ』で70代がもっとも減少した。
(※20代でも減少幅が大きい項目があるが、サンプル数僅少のため対象外)

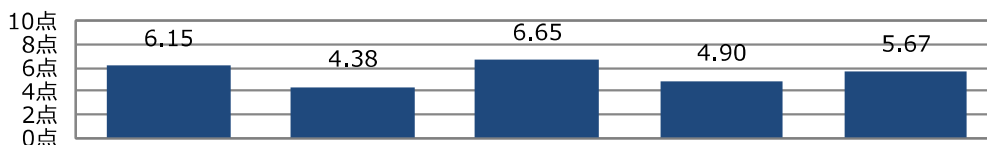
<流行前>



	n数	生活全体	仕事	家庭生活	社会とのつながり	生活の楽しさ・おもしろさ	
全体	500	7.22	5.06	7.41	6.44	7.26	
性別	男性	7.18	4.88	7.42	6.48	7.25	
	女性	7.24	5.21	7.40	6.41	7.27	
年代別	20代	6.85	5.23	7.62	6.54	8.00	
	30代	7.02	4.92	6.68	5.70	6.70	
	40代	6.67	5.01	6.96	5.72	6.87	
	50代	6.81	4.81	6.98	6.11	6.84	
	60代	7.41	5.24	7.74	6.63	7.38	
	70代	118	7.81	5.12	7.97	7.29	7.89

※ 最も高い平均点

<流行後>



	n数	生活全体	仕事	家庭生活	社会とのつながり	生活の楽しさ・おもしろさ	
全体	500	6.15	4.38	6.65	4.90	5.67	
性別	男性	6.30	4.37	6.82	5.19	5.94	
	女性	6.03	4.38	6.51	4.67	5.45	
年代別	20代	5.77	4.31	7.54	4.38	5.46	
	30代	6.45	4.42	6.11	4.70	6.21	
	40代	5.67	4.43	6.29	4.30	5.20	
	50代	5.70	4.00	6.00	4.59	5.08	
	60代	6.29	4.49	7.09	5.11	5.90	
	70代	118	6.55	4.48	7.01	5.45	5.94

※ 最も高い平均点

<流行前後の差>

	n数	生活全体	仕事	家庭生活	社会とのつながり	生活の楽しさ・おもしろさ	
全体	500	-1.07	-0.68	-0.76	-1.54	-1.59	
性別	男性	-0.88	-0.51	-0.60	-1.29	-1.31	
	女性	-1.21	-0.83	-0.89	-1.74	-1.82	
年代別	20代	-1.08	-0.92	-0.08	-2.16	-2.54	
	30代	-0.57	-0.50	-0.57	-1.00	-0.49	
	40代	-1.00	-0.58	-0.67	-1.42	-1.67	
	50代	-1.11	-0.81	-0.98	-1.52	-1.76	
	60代	-1.12	-0.75	-0.65	-1.52	-1.48	
	70代	118	-1.26	-0.64	-0.96	-1.84	-1.95

※ もっとも平均点が減少

(28) 資格取得について

<勉強している> (複数回答可)

勉強している資格について尋ねたところ、「当てはまるものはない」の割合がもっとも大きく、91.0%であった。実施率は9.0%となっており、具体的な内容としては、「TOEIC・TOEFL」の割合がもっとも大きく、2.2%であった。

- 性別、年代別による大きな差異は見られなかった。

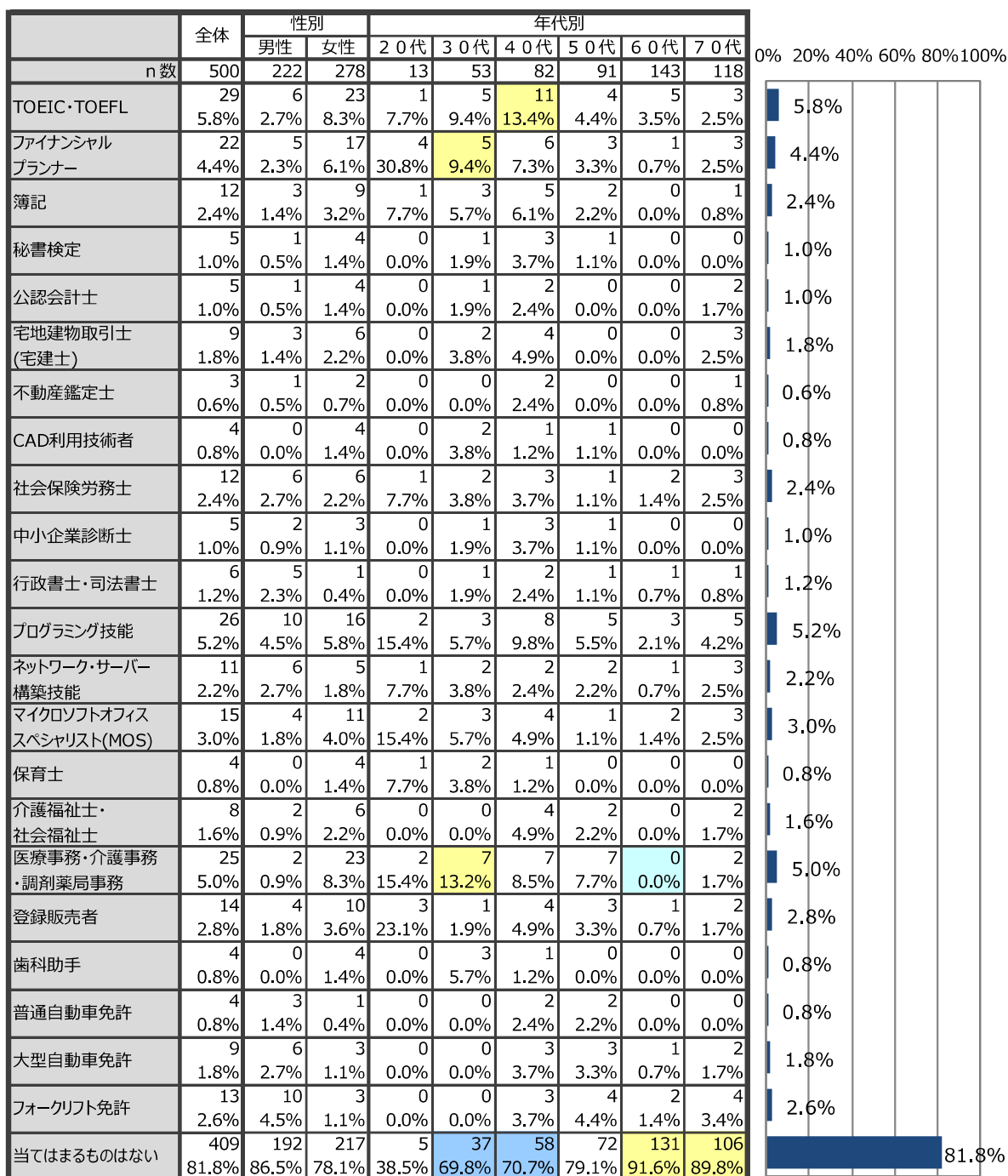
	全体	性別		年代別						
		男性	女性	20代	30代	40代	50代	60代	70代	
n数	500	222	278	13	53	82	91	143	118	
TOEIC・TOEFL	11 2.2%	5 2.3%	6 2.2%	0 0.0%	1 1.9%	2 2.4%	1 1.1%	3 2.1%	4 3.4%	
ファイナンシャル プランナー	6 1.2%	2 0.9%	4 1.4%	1 7.7%	1 1.9%	2 2.4%	0 0.0%	1 0.7%	1 0.8%	
簿記	10 2.0%	5 2.3%	5 1.8%	0 0.0%	3 5.7%	4 4.9%	2 2.2%	0 0.0%	1 0.8%	
秘書検定	1 0.2%	0 0.0%	1 0.4%	0 0.0%	0 0.0%	1 1.2%	0 0.0%	0 0.0%	0 0.0%	
公認会計士	1 0.2%	1 0.5%	0 0.0%	0 0.0%	0 0.0%	1 1.2%	0 0.0%	0 0.0%	0 0.0%	
宅地建物取引士 (宅建士)	4 0.8%	4 1.8%	0 0.0%	0 0.0%	0 0.0%	1 1.2%	0 0.0%	1 0.7%	2 1.7%	
不動産鑑定士	1 0.2%	1 0.5%	0 0.0%	0 0.0%	0 0.0%	1 1.2%	0 0.0%	0 0.0%	0 0.0%	
CAD利用技術者	3 0.6%	3 1.4%	0 0.0%	0 0.0%	0 0.0%	1 1.2%	0 0.0%	1 0.7%	1 0.8%	
社会保険労務士	2 0.4%	2 0.9%	0 0.0%	0 0.0%	0 0.0%	1 1.2%	0 0.0%	1 0.7%	0 0.0%	
中小企業診断士	1 0.2%	1 0.5%	0 0.0%	0 0.0%	0 0.0%	1 1.2%	0 0.0%	0 0.0%	0 0.0%	
行政書士・司法書士	6 1.2%	4 1.8%	2 0.7%	0 0.0%	0 0.0%	2 2.4%	0 0.0%	1 0.7%	3 2.5%	
プログラミング技能	6 1.2%	5 2.3%	1 0.4%	0 0.0%	0 0.0%	1 1.2%	1 1.1%	2 1.4%	2 1.7%	
ネットワーク・サーバー 構築技能	5 1.0%	4 1.8%	1 0.4%	0 0.0%	0 0.0%	1 1.2%	2 2.2%	1 0.7%	1 0.8%	
マイクロソフトオフィス スペシャリスト(MOS)	3 0.6%	1 0.5%	2 0.7%	0 0.0%	0 0.0%	3 3.7%	0 0.0%	0 0.0%	0 0.0%	
保育士	1 0.2%	0 0.0%	1 0.4%	0 0.0%	1 1.9%	0 0.0%	0 0.0%	0 0.0%	0 0.0%	
介護福祉士・ 社会福祉士	4 0.8%	3 1.4%	1 0.4%	0 0.0%	1 1.9%	1 1.2%	1 1.1%	0 0.0%	1 0.8%	
医療事務・介護事務 ・調剤薬局事務	5 1.0%	2 0.9%	3 1.1%	0 0.0%	2 3.8%	2 2.4%	0 0.0%	0 0.0%	1 0.8%	
登録販売者	2 0.4%	1 0.5%	1 0.4%	0 0.0%	0 0.0%	1 1.2%	1 1.1%	0 0.0%	0 0.0%	
歯科助手	2 0.4%	1 0.5%	1 0.4%	0 0.0%	1 1.9%	1 1.2%	0 0.0%	0 0.0%	0 0.0%	
普通自動車免許	10 2.0%	2 0.9%	8 2.9%	1 7.7%	3 5.7%	5 6.1%	0 0.0%	0 0.0%	1 0.8%	
大型自動車免許	2 0.4%	1 0.5%	1 0.4%	0 0.0%	0 0.0%	1 1.2%	1 1.1%	0 0.0%	0 0.0%	
フォークリフト免許	2 0.4%	2 0.9%	0 0.0%	0 0.0%	0 0.0%	1 1.2%	0 0.0%	0 0.0%	1 0.8%	
当てはまるものはない	455 91.0%	204 91.9%	251 90.3%	11 84.6%	44 83.0%	72 87.8%	85 93.4%	134 93.7%	109 92.4%	

※ n数 = 30以上のとき、全体と比較して +5pt以上 +10pt以上 -5pt以下 -10pt以下

＜今後身につけたい＞（複数回答可）

今後身につけたい資格について尋ねたところ、「当てはまるものはない」の割合がもっとも大きく、81.8%であった。意向率は18.2%となっており、具体的な内容としては、「TOEIC・TOEFL」の割合がもっとも大きく、5.8%であった。

- 年代別に見ると、30代で「ファイナンシャルプランナー」「医療事務・介護事務・調剤薬局事務」、40代で「TOEIC・TOEFL」が全体に比べて高かった。



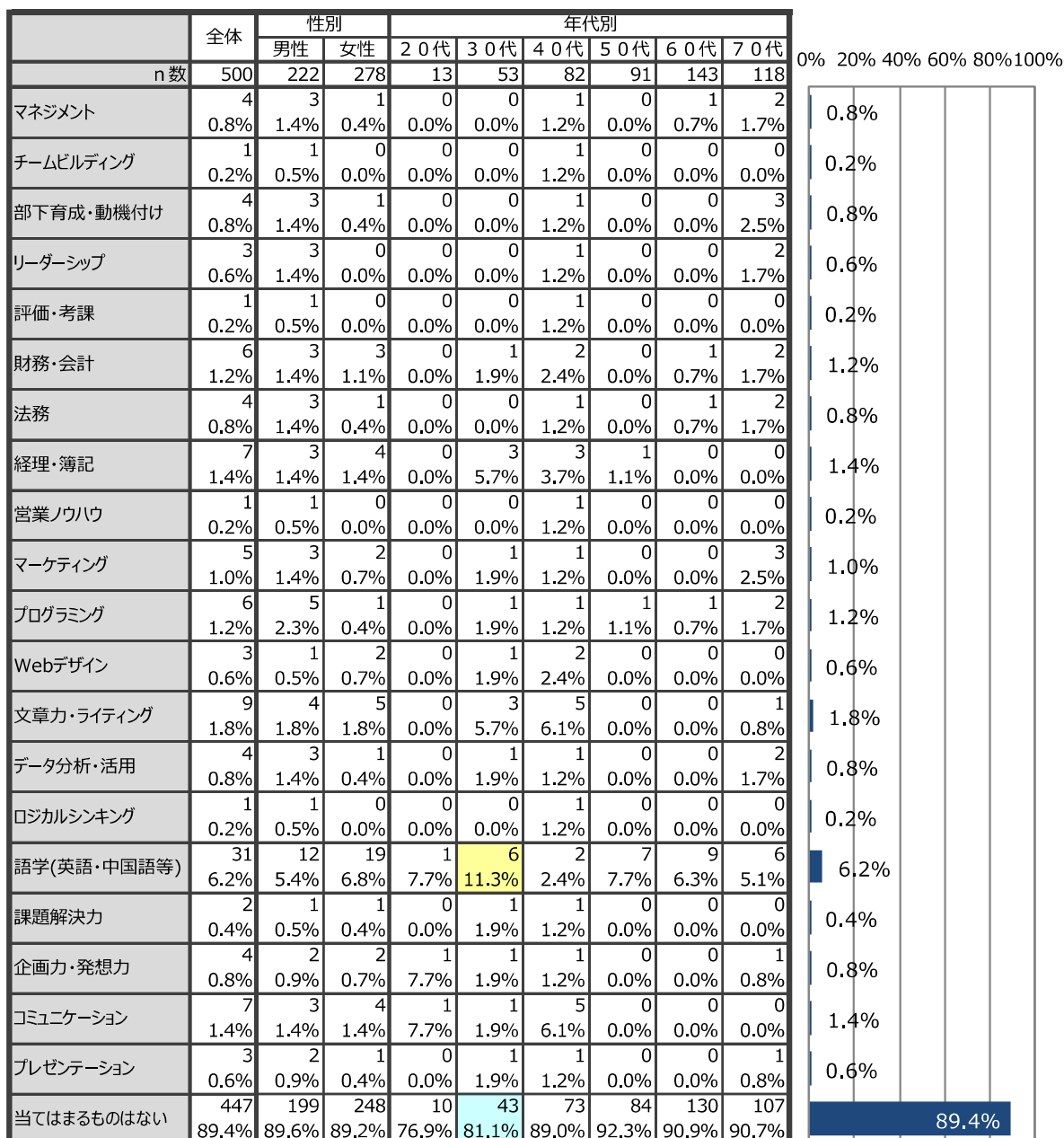
※ n数 = 30以上のとき、全体と比較して +5pt以上 +10pt以上 -5pt以下 -10pt以下

(29) スキルアップについて

<勉強している> (複数回答可)

勉強しているスキルについて尋ねたところ、「当てはまるものはない」の割合がもっとも大きく、89.4%であった。実施率は10.6%となっており、具体的な内容としては、「語学」の割合がもっとも大きく、6.2%であった。

- 年代別に見ると、30代で「語学」が全体に比べて高かった。

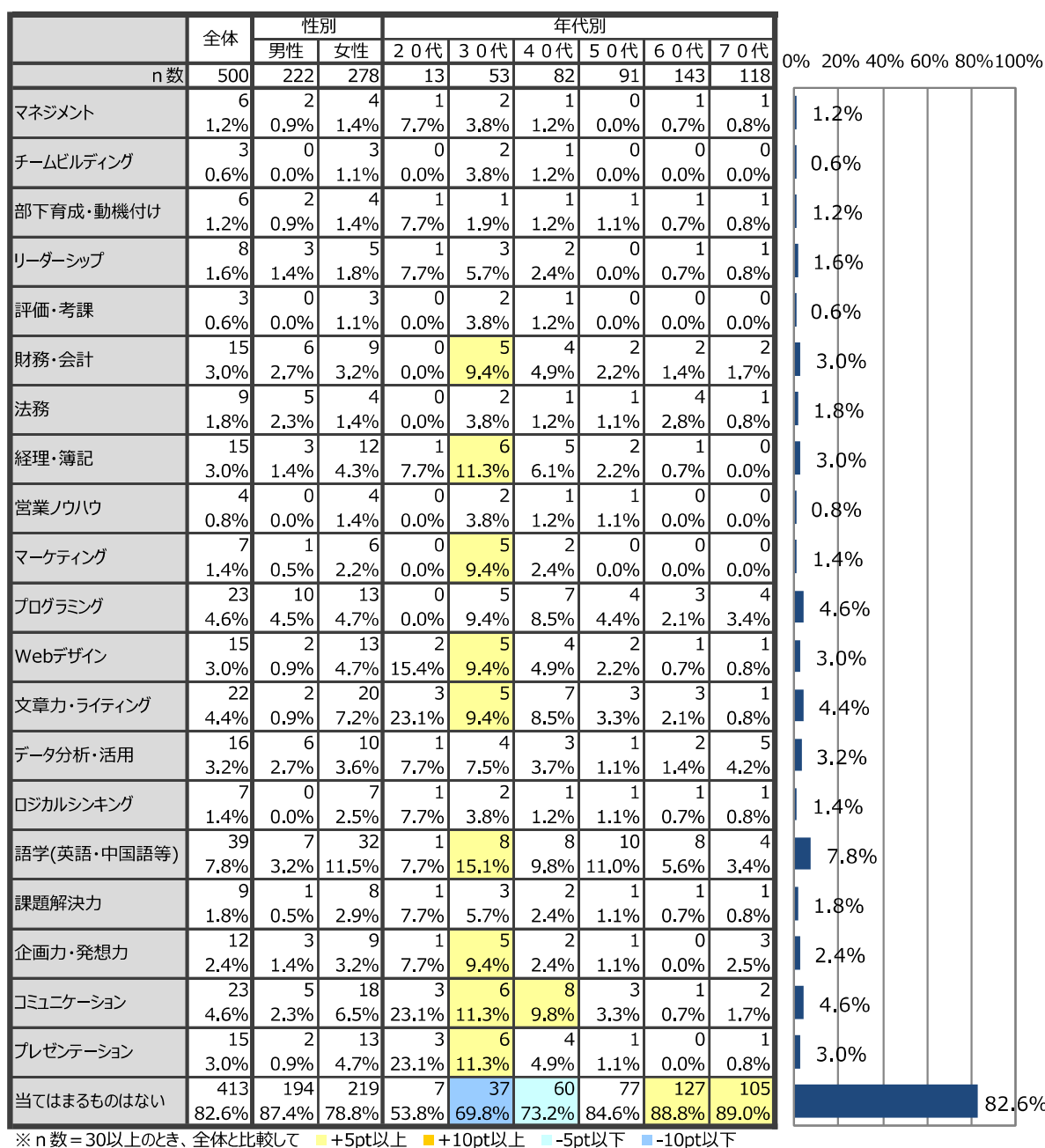


※ n数=30以上のとき、全体と比較して +5pt以上 +10pt以上 -5pt以下 -10pt以下

＜今後身につけたい＞（複数回答可）

今後身につけたいスキルについて尋ねたところ、「当てはまるものはない」の割合がもっとも大きく、82.6%であった。意向率は17.4%となっており、具体的な内容としては、「語学」の割合がもっとも大きく、7.8%であった。

- 年代別に見ると、年代が低くなるほど意向率が高い傾向にあった。30代で「財務・会計」「経理・簿記」「マーケティング」「web デザイン」「文章力・ライティング」「語学」「企画力・発想力」「コミュニケーション」「プレゼンテーション」、40代において「コミュニケーション」が全体に比べて高かった。

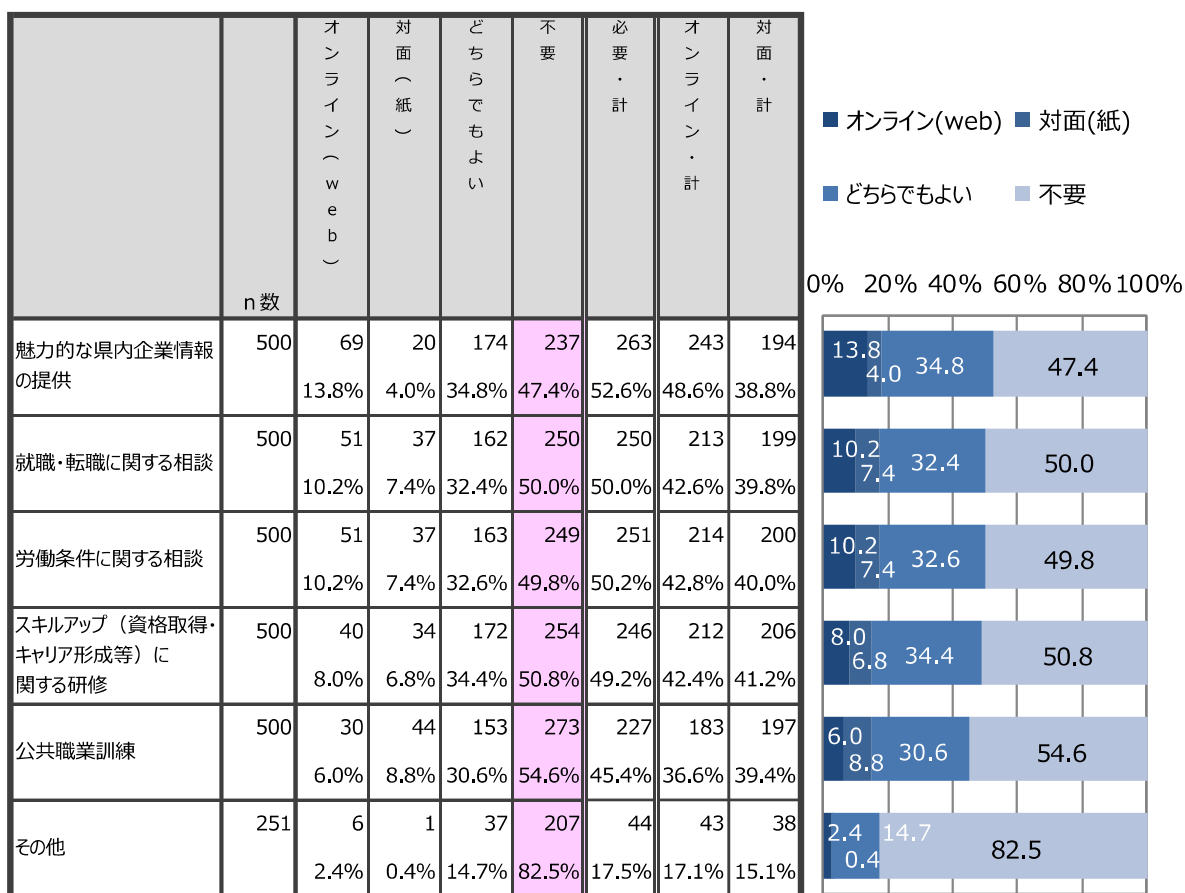


(30) 今後就職に関して必要と考えるものについて

＜全体(単純集計)＞ (各単一回答)

今後就職に関して必要と考えるものについて尋ねたところ、いずれも「不要」の割合がもっとも大きかった。

- 手段としては、全体的に「どちらでもよい」の割合がもっとも大きく、次いで「オンライン」の占める割合が大きかった。
- ただし、『公共職業訓練』では「オンライン」よりも「対面」の割合の方が大きかった。



※ 最も大きい割合