

県民
だより

奈良

僕も
奈良の魅力の
1つだよ!

2021年
9月号

NARA Prefectural News Letter

ようこそ、奈良まほろば館へ！
私がショップの店長です。
上質で、洗練された「最高の奈良」を
東京で皆さまに紹介しています！

特集

ここから東京、そして世界へ羽ばたく

奈良まほろば館、
リニューアルオープン

特集

ここから東京、そして世界へ羽ばたく

奈良まほろば館、 リニューアルオープン

特集

県民ニュース

奈良を知ろう

暮らしに役立つ

お知らせ



📍 東京都港区新橋1-8-4
 🚉 JR・地下鉄新橋駅から徒歩約200m

nara mahoroba

県では、首都圏での情報発信拠点として「奈良まほろば館」を東京日本橋で運営していましたが、令和3年8月10日に新橋に移転し、リニューアルオープンしました。
 今後の観光需要の回復などを見据え、観光、食、特産品、伝統工芸などの情報を発信し、奈良の魅力を多くの人に届け、世界中に名を馳せる奈良を目指して取り組みを進めます。

奈良県の情報を首都圏へ！

まほろば館が担う3つの役割

物産の魅力発信

館内のショップでは、優れた県産品を厳選し、展示・販売することで、県産品のイメージアップ、ブランド力の向上を目指します。



食の魅力発信

館内にはレストランを併設し、奈良の生産者と連携して、季節の食材のおいしさや使い方を提案するなど、奈良の食の魅力をPRします。



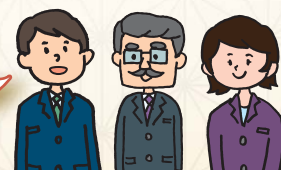
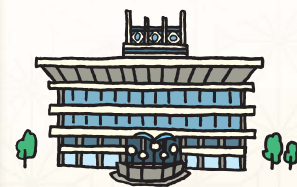
観光案内・情報の発信

県内の豊かな自然や伝統ある行催事などの情報発信、新型コロナウイルス感染症の収束後に向けた誘客促進の強化充実を図ります。



東京に奈良の情報発信拠点が 必要なワケ

東京で、奈良県の多様な魅力を発信することは、**奈良の認知度向上のためにとっても重要**です。
まほろば館で「物産」「食」「観光」を一体的に売り込むことで、**奈良のブランド力向上、県産品の販路拡大**などさまざまなメリットがあります。
今後も奈良の魅力を発信する取り組みを続けます。

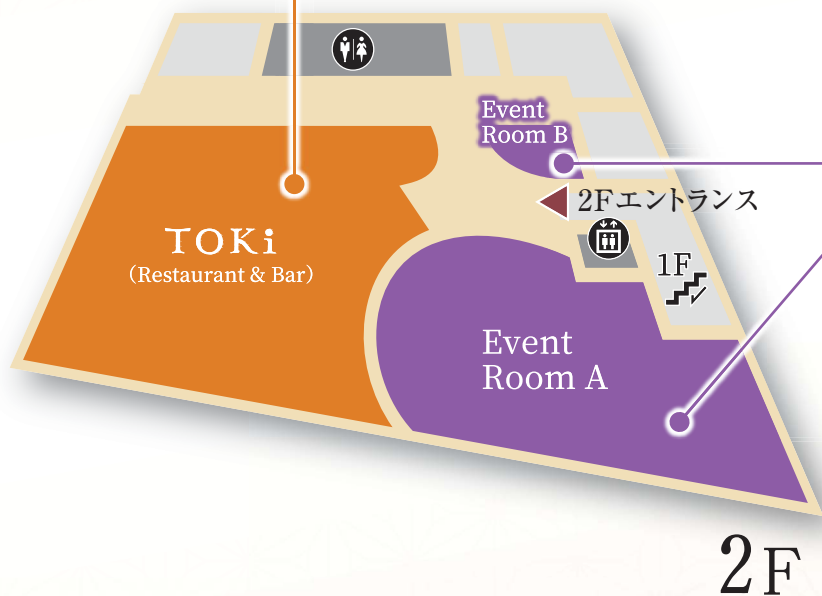


新型コロナウイルス感染症の流行が収まったら、奈良を訪れて、奈良の素晴らしさを感じて欲しいですね！

奈良まほろば館から、 を直接お届けします！

レストラン TOKi

季節の食材を使い、奈良の風土と歴史や季節の移ろいを感じられるメニューを提供します。レストランではコースで、バルでは単品で、奈良の地酒やワイン、季節の果物のソフトドリンクなどと一緒に楽しめます。



イベントルーム

奈良の有名社寺や歴史専門家の講座、文化や食を体感できるワークショップなどのイベントを開催します。



まほろば館のデザインコンセプト！

1F

飛鳥から奈良時代に伝来し、正倉院の宝物にも使用されている「蘇芳色」と、全国的に有名な県産材「吉野杉・桧」を使用した、落ち着いた感のある上質なデザイン。



2F

食材にこだわった料理が映えるモノトーンの内装。テーブル天板や吊装飾などに県産材を使い、1階とは異なる県産材の表情が印象的なデザイン。



特集

県民ニュース

奈良を知ろう

暮らしに役立つ

お知らせ

奈良県ブランドショップ 奈良の多様で奥深い魅力

特集

県民ニュース

奈良を知ろう

暮らしに役立つ

お知らせ

観光案内

奈良に精通した観光コンシェルジュが旬の情報をお伝えし、よりよい奈良の旅を提案します。



Cafe&Bar

奈良の食材で彩るかき氷など、奈良の食を気軽に味わえるメニューを用意しています。



ショップ

奈良生まれの魅力的な商品の背景も紹介し、暮らしが豊かになるような奈良のいい物を展示・販売します。



大型ビジョン

8K解像度の大型ディスプレイで、奈良の迫力ある映像を美しく発信します。



今後もさまざまな取り組みを進めます！

新商品の発掘と発信

館内のショップでテストマーケティングをするなど、首都圏で知られていない魅力ある商品を発掘・ブラッシュアップし、売れる商品づくりを県内事業者の皆さまとともに進めます！

問 県観光プロモーション課 ☎0742-27-8482 ☎0742-27-3510
www.pref.nara.jp/3534.htm

奈良まほろば館では、感染予防の事業者向けガイドラインに基づく感染対策を行っています。



特集

県民ニュース

奈良を知ろう

暮らしに役立つ

お知らせ

7/4

**初夏のセンターを満喫!!
もりのようちえん開催**

第2回もりのようちえんを県立野外活動センターで開催しました。

「もりのレストラン」をテーマに、参加者はセンター内を散策し、見つけた葉っぱや花などを食材に見立て、おいしそうな料理を作りました。多くの参加者が、笑顔で自然に親しむ姿がとても印象的でした。



7/9~11

奈良いろどりマルシェを開催

イオンモール高の原で、奈良から届ける楽しい夏をテーマに、「奈良いろどりマルシェ」を開催しました。

魅力ある商品を販売している県内事業者の紹介と、新たなファンの獲得・販路拡大を目的に、毎月実施しています。9月は10日〜12日の予定です。ぜひ、お越しください。



7/12

高校生平和大使の表敬訪問

核兵器廃絶と世界平和の実現を訴える「高校生平和大使」に選ばれた滝澤菜々香さんら6人が、村井副知事を表敬訪問しました。滝澤さんは「戦争体験者の話を聞いて受け止め、次代に分かりやすく伝えたい」と抱負を述べました。

6人は、今後、高校生1万人署名活動など、高校生の平和への想いを未来に伝えるための活動を行います。



7/18

**県立なら食と農の魅力創造
国際大学校(NAFIC)
オーブンキャンパス**

フードクリエイティブ学科のオーブンキャンパスを開催しました。参加者は、学校説明や施設見学の後、「プレインオムレット」の調理を体験しました。

NAFICでは、定期的にオーブンキャンパスを開催しています。次回は10月2日です。興味のある方はぜひご参加ください。



7/27

考えよう！ 人とペットの災害対策

イオンモール大和郡山で、災害時に人もペットも守るために考えておきたいポイントを、クイズやゲーム形式で紹介しました。

会場では、

小さな子どもたちが避難グッズを真剣に選ぶ姿も見られ、家族で楽しく理解を深めました。



7/1~31

緊急！ 通学路点検を実施！

児童や園児の安全を確保するため通学通園路での危険箇所の安全点検を行いました。

また、自治体と協働して通学路上に「通学路注意」などの看板や「学童注意」の路面標示を設置するなど、交通事故を防止するための対策を行いました。

ドライバーの皆さんも、児童などを見かけたら、スピードダウンや安全な距離を保つようにお願いします。



8/4

新型コロナウイルス感染症 対策本部会議

第26回新型コロナウイルス感染症対策本部会議を開催しました。

同会議では、「奈良県緊急対処措置」を8月31日まで継続し、引き続き強い危機感を持って、感染拡大防止に取り組むことを確認しました。特に、感染拡大抑制の切り札となるワクチン接種を、対象となる全ての年代において着実に進めるとともに、新型コロナウイルス対策医療を強化する方針としています。

また、同会議では、奈良県立医科大学附属病院 感染症センター 笠原センター長より、感染防止策の助言がありました。感染拡大を抑えるには、感染対策の基本を徹底することが大切です。マスクの着用、手洗いや手指消毒とともに、換気、物品の消毒の徹底をお願いします。県民の皆さまには、長期間にわたりご不便をおかけしますが、

感染の収束に向けて、一致団結して取り組むことが必要です。引き続きご協力をよろしくお願いします。



特集

県民ニュース

奈良を知ろう

暮らしに役立つ

お知らせ

日本に現存する
最古の和歌集「万葉集」を
わかりやすくご紹介します



藤原麻呂と 坂上郎女

この歌は、藤原麻呂が**大伴坂上郎女**に贈った歌三首のうちの一**首目**に当たります。麻呂は藤原不比等の四人の息子の一人で、養老元(七二七)年には美濃国(現在の岐阜県南

をとめ等が**珠匣**なる**玉櫛**の
神さびげむも**妹**に逢はずあれば

訳

少女らが美しい箱に大切にしているりつばな櫛のように、私は古ぼけてしまったのだろうか。あなたにお逢いしないので。

藤原麻呂 卷四(五二二番歌)

部)の介(次官)という地方官でしたが、まもなく都へ戻りました。当時の都である平城京は、朱雀大路を境として東を左京職、西を右京職という役所が管轄していました。麻呂は帰京した後に左右両京職の長官を兼任し、「京職大夫」と呼ばれました。

京職大夫へ就任する頃までに詠まれたものと考えられます。二人が交際できた期間はごく短く、またこの歌や坂上郎女からの返歌がいずれも互いあまり会っていないことを前提とした内容であるため、二人の関係はまもなく解消へ向かったと推察されます。

『万葉集』に収められたこの歌から始まる七首の歌は、藤原麻呂と大伴坂上郎女との間の相聞歌です。その左注によると、坂上郎女は大伴安麻呂(大伴旅人の父)の娘で、穂積皇子(天武天皇の子)の寵愛を得ましたが、皇子が和銅八(七二五)年に亡くなった後に麻呂と交際したとあります。養老六(七二二)年頃に坂上郎女は異母兄の大伴宿奈麻呂に嫁いだとみられますので、麻呂との間で交わされた一連の歌は、麻呂が養老二(七一八)年頃に美濃から帰京した後、養老五(七二二)年に

なお、麻呂の邸宅は左京二条二坊五坪に所在したことが、平城京跡から出土した木簡の内容から判明しています。ここは長屋王邸から二条大路を挟んで北隣の位置に当たります。一方の坂上郎女は坂上里に居住したと左注にあり、父の安麻呂が居を構えていた佐保の近く、平城京北郊の平城山南麓あたりに住んでいたとみられます。双方の距離は二〜三キロメートル程度ですが、男女の仲はあまり長続きしなかったようです。

(本文 万葉文化館 竹内亮)

万葉ちゃんの

つぶやき

和歌や作者などに関連するものを紹介するよ!



万葉ちゃん

平城宮跡資料館 (奈良市)

藤原麻呂邸の所在を示す木簡群は、二条大路の路面上に掘られた東西に長い濠状遺構より出土したことから「二条大路木簡」と呼ばれています。木簡の实物は奈良文化財研究所が保管しており、複製品は平城宮跡資料館で見ることが出来ます。



写真提供：奈良文化財研究所

奈良市佐紀町
奈良文化財研究所
連携推進課広報企画係
0742-30-6753



柳生の宮座行事

奈良市柳生町にある柳生八坂神社で行われる伝統行事です。柳生八坂神社宮司の石田さんと禰宜の荻田さんにお話を伺いました。

奈良市 柳生八坂神社

江戸時代以前から伝わる 神事芸能

柳生町(上)と柳生下町(下)の2つの地域では、柳生八坂神社を氏神とし、毎年10月の例大祭で神事芸能を奉納しています。

江戸中期には神事芸能を行った記録があり、地元の人たちにより脈々と受け継がれてきたことが分かります。

氏神への奉納

例大祭の朝は神事を主宰する家である頭屋の家に集まります。紋付羽織袴から素襖に着替え、祝詞をあげ、頭屋の家に祀られている氏神の分霊に相撲の舞、影向の舞、影向の舞を奉納します。食事などを済ませた後、庭に順番に並び、右回りに3回、円を描きます。一行には宮司も加わり、「ピー、ドン」と、笛と太鼓を奏でながら柳生八坂神社へとお渡りをします。



御神体である「御神箱」

御幣と御神体である楽器と装束を入れる「御神箱」もそのあとに続きます。到着後、舞台で相撲の舞、影向の舞、影向の舞を奉納します。2人1組で舞う相撲の舞は、びつ

たりと息の合った2人の声や動作、影向の舞は竹で作られた楽器・ピンザサラの音色、影向の舞は扇子を使った舞と詞章が特徴です。一つ一つの動作を行う際には笛と太鼓が鳴らされ、例大祭当日、柳生八坂神社の境内は荘厳な雰囲気になります。

お渡り前の宴では、謡のことを「肴」と呼び、酒も出され、皆がにぎやかに謡を謡います。酒に酔う者もいますが、いざ舞台上になると気持ち引き締め、皆真剣な表情で舞を奉納します。

神事芸能への強い気持ち

10年程前までは、柳生の宮座は柳生上・下の氏子の年長者各12人(二十二人衆)と呼ぶ、両地域合わせて24人で構成されており、役割を1年ずつ交替し例大祭を行っていました。

しかし、現在は、担い手が減少し、柳生上・下の8人でこの伝統を守っています。「代々受け継がれてきた伝統を絶やさずに、次の世代に継承していかなければならぬ」との思いから、継承者を増やすため、地域の人へ広く声をかけています。



石田さん、荻田さん

柳生の宮座行事

10月17日

所 奈良市柳生町363



無形民俗文化財については、県文化財保存課 ☎0742-27-8124 FAX0742-27-5386

奈良の輝く 起業×企業

vol.34

奈良から世界へ
クオリティを届ける！

クオリカプス株式会社

代表取締役社長

まつむら
せいいちろう
松村 誠一郎さん



特集

県民ニュース

奈良を知ろう

暮らしに役立つ

お知らせ

そのお薬のカプセル、 ウチのです

1965年に創立した当社は、医薬品・健康食品用のカプセルと、外観検査・選別・充填・印刷などカプセル錠剤に関わる機械を製造しています。ハードカプセル製造の国内シェアはおよそ50%を越えて1位です。皆さんも知らないうちに当社のカプセルをご覧になっていると思います。世界シェアは3位で、世界的な製薬企業にもカプセルを供給しています。

国内外で1400人を超える社員がおり、日本・北南米・欧州の拠点からカプセルと機械を世界中に届けています。

「品質は絶対に妥協せず、クオリティを保証する」それが社名に込めた思いです。



「チャレンジし続ける 企業・社員」

高品質で信頼性の高い製品を提供し、期待に応え続けるためには、「イノベーションの継続」が大切です。そのために伝統を大事にしつつも、過去の成功体験に固執せず、リスクをとってチャレンジを続ける必要があります。最近では、ターゲットデリバリー（特定の箇所を効果を発揮）を実現するカプセルの開発に取り組んでいます。社員が失敗を恐れず、常に「新し

いこと・人と違うこと」に挑戦する企業でありたいです。

若い世代や女性など「人材の育成」も重要です。特に女性の活躍なくして将来はありません。当社でも検査・研究・事務など多分野で女性が活躍しています。女性が働きやすい場所・制度は、男性の働きやすさにも繋がります。育休・産休・時短などの制度や、リモートワークの導入など、柔軟な働き方ができる環境を整備しています。

「古都奈良の企業として世界へ！」

当社には奈良工業高等専門学校（高専）卒の社員が多く在籍しており、また同校との共同研究も視野に入れています。今後は地域資源も活かした奈良発の企業として、より大きな視点で世界に展開していきたいです。かつて日本で最初に大陸の技術を取り入れた奈良。その「歴史ある奈良で活動する企業」としてブランドングしていきたいです。例えばアジアにおける健康食品の分野では、日本製という訴求力がありますので、奈良の資源と組み合わせるとおもしろいと思います。

これからも高品質で信頼性の高いカプセルを世界へ届け、奈良の良いところを世界へ売り込む一端を担う企業になりたいと考えています。



Qualicaps

クオリカプス株式会社

所 大和郡山市池沢町321-5

☎ 0743-56-0651

🌐 www.qualicaps.co.jp

ミッション

創造力で、仲間・人々・地球に満足を届けるクオリカプス
～命・健康のために～

ビジョン

- ① 世界中に溢れるクオリカプスの革新的な製品
- ② 国宝級の技術を極める奈良発グローバル企業
- ③ ニコニコ顔で「うちの会社めっちゃええねん」と自慢する従業員

自然と文化が共存するまち

葛城市

かつらぎ

特集

県民ニュース

奈良を知ろう

暮らしに役立つ

お知らせ



竹内街道(平成29年度、日本遺産認定)

敷設から1,400年を迎えた日本最古の街道。ある時は交易の道として、またある時は文学の道として、多くの旅人を迎え入れてきました。



屋敷山公園

国指定史跡の屋敷山古墳のある公園。四季折々の自然を身近に感じることができます。また、園内には中央公民館やグラウンドなどの施設があり、文化活動の拠点にもなっています。



二上山ふるさと公園

ピクニックに最適な広い芝生広場です。木製遊具など、子どもたちが大喜びする自然遊びがたくさんあります。



葛城山麓公園

桜・シャクナゲ・ツツジなど四季を通じて花が楽しめる自然がいっぱいな公園。子どもが遊べる複合遊具やすべり台があります。

雄大な自然と文化が息づく葛城市。二上山、葛城山の麓に位置し、おでかけにぴったりな自然公園がたくさんあります。竹内街道には大和棟の民家が建ち並び、今と昔が共存する地として多くの人々を魅了し続けています。



P22とP26で
蓮花から
プレゼントがあるよ!

葛城市公式マスコットキャラクター 蓮花ちゃん

當麻寺にて、一夜にして曼荼羅を織り上げたと言えられる伝説上の人物「中將姫」をモチーフにしたキャラクター。

葛城市企画政策課 ☎0745-69-3001 FAX0745-69-7452 🌐www.city.katsuragi.nara.jp



もうすぐ秋だね。涼しくなったらハイキングに行きたいな。

研究一筋 サウスフィールド博士

いいのう！ワシも若い頃は、大峰山脈を巡ったものじゃ。

数字大好き ハルちゃん

ヒンカラカラカラ...

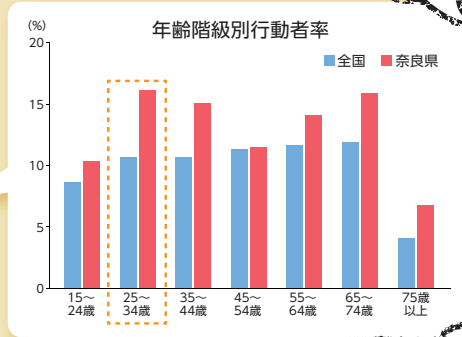
今回はスポーツに関するデータを見ていくよ。

県の鳥 コマドリのドリちゃん

平成28年社会生活基本調査によると、過去一年間※1でスポーツをした人の割合は69.5%で全国8位となっており。その中でも「登山・ハイキング」は13.2%で全国3位じゃ。

行動者率（登山・ハイキング）※2

順位	都道府県	割合(%)
1	東京都	15.0
2	神奈川県	14.0
3	奈良県	13.2
4	埼玉県	12.9
5	兵庫県	12.2
全国(平均)		10.0



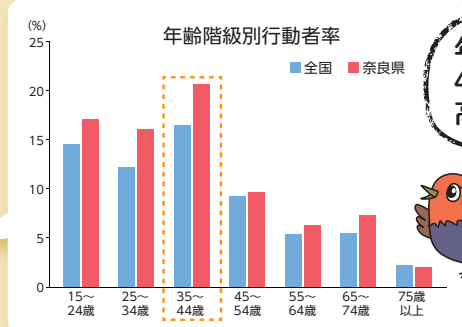
奈良県には身近に山がたくさんあるからかもね。

全国との差を見ると、25~34歳が特に高くなっているね。

「水泳」は12.8%で全国4位じゃ。海のない奈良県じゃが上位に入っているな。

行動者率（水泳）※2

順位	都道府県	割合(%)
1	東京都	15.8
2	神奈川県	14.4
3	愛知県	13.3
4	奈良県	12.8
4	滋賀県	12.8
全国(平均)		11.0



年齢別では35~44歳の人が最も高くなっているよ。

県内の豊かな自然やスポーツ施設を健康づくりに生かしていきたいのう。

大和郡山市にあるスイムピア奈良には温水プールもあるから、夏じゃなくても水泳を楽しめるね！

よーし、この秋はいっぱいカラダ動かすぞ！

社会生活基本調査には、生活に関する身近なデータが他にもたくさんあるから、調べてみてね！

※1 「過去一年間」とは、平成27年10月20日～平成28年10月19日をいいます。
 ※2 過去一年間で「登山・ハイキング」「水泳」をした人の割合

こころの健康を保つために

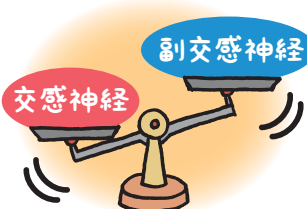
新型コロナウイルスの感染拡大が長期化するなか、気分が落ち込む、なんとなく身体がだるい、眠れない、イライラするといった心身の不調はありませんか？
こんな症状があれば、それは自律神経が乱れているのかもしれない。

めざせ！健康寿命日本一！



自律神経って？

自律神経とは、身体の働きを調整する神経のことで、交感神経と副交感神経の2つから成り立っています。交感神経は主に身体の動きを促し、副交感神経は逆に休ませるといった役割をもち、状況に応じてそれぞれがバランスを取りながら働くことで、私たちの健康が保たれています。
この自律神経のバランスが乱れることで心身にさまざまな不調が現れることがあります。



自律神経の乱れによる症状

身体的な症状

- 身体がだるい ●眠れない
- 動悸 ●疲れやすい など

精神的な症状

- イライラする ●やる気が出ない
- 不安 ●情緒不安定 など

自律神経が乱れる主な原因

ストレス

不安や悩みが大きくなると、感じるストレスが多くなり、自律神経が乱れやすくなります。

不規則な生活

夜更かしや昼夜逆転の生活などを続けていると、身体のリズムが崩れて自律神経が乱れやすくなります。



専門家のアドバイス

奈良県臨床心理士会 会長 石田陽彦さん

まずは睡眠をしっかり取り、規則正しい生活を心掛けましょう。よく、「ストレスは発散すればいい」といわれますが、運動をしすぎたり、本を読みふけったり、ゲームをし続けることは脳を酷使することになり逆効果です。ストレスが発散できるのは心身の健康が保たれている場合です。脳を休ませ、心身をリラックスした状態にする呼吸法を紹介しますので、毎日続けてみましょう。それでも不安感がなくならない場合などは、専門家に相談してみましょう。

呼吸法

呼吸を落ち着けることによって、身体の緊張を緩めることができ、気分も改善します。リラックスした心と体の状態を保つため、呼吸法を毎日10分程度取り入れましょう。

- ① 楽に椅子に座り、両足が床についているようにします。
- ② 軽く息を吸います(深く吸い過ぎないように、口でも鼻でも可)。
- ③ 6秒かけてゆっくりと吐きます(口でも鼻でも可)。
- ④ 3秒間息を止めます。
- ⑤ ②・③・④を繰り返します。



出典:国立精神・神経医療研究センター
精神保健研究所 行動医学研究部

〈県の相談窓口〉なら こころのホットライン

新型コロナウイルスの感染拡大が長期化するなか、心に不安や悩みを抱えている方への相談ダイヤルです。ひとりで悩まずお電話ください。(匿名可)
(一社) 奈良県臨床心理士会に委託)

☎0742-81-8527 平日夜間(16時～20時) / 土曜・日曜・祝日(9時～20時)
※いずれも受付は19時30分まで

「死にたい」と思うほどのつらい気持ちに寄り添いながら、一緒に考えていきます。

(県精神保健福祉センターが実施)

☎0744-46-5563
平日昼間(9時～16時)

県疾病対策課 ☎0742-27-8683 FAX 0742-27-8262



春は桜、夏はアジサイ、秋は紅葉、冬はサザンカと、四季折々の自然が満喫できる公園です。特に桜のシーズンは、隣接して流れる高田川沿いの千本桜が見事に咲き誇り、大勢の花見客でにぎわいます。公園内の池には、本格的に鑑賞できる桜華殿(浮舞台)があります。

桜華殿(浮舞台)



紅葉の遊歩道



公園の概要

- 〈面積〉 2.27ha
- 〈主な施設〉 浮舞台(池中)、休憩所3カ所、噴水1基、遊具各種
- 〈アクセス〉 【公共交通機関】
JR高田駅または近鉄大和高田駅から約1.3km
近鉄高田市駅から約0.9km
※駐車場はありません。



所大和高田市大中183番地
関大和高田市都市計画課 ☎0745-22-1101

通信販売には「クーリング・オフ」
制度はありません!

相談事例

インターネットで購入した商品の返品を希望したが、「返品はできない。返品特約に表示されている」と言われた。
お試して1回だけのつもりで購入したら、定期購入だった。

購入手続きをする前に
確認しましょう!

- 返品や交換が可能であるか。
※「返品特約」が定められていない場合は、商品を受け取った日を含め8日以内であれば、消費者が送料を負担し返品することができます。
- 定期購入が条件になっていないか。
- 購入サイトが公式サイトであるか。

通信販売を利用して人に商品を買った時は、相手に知らせましょう。送りつけ商法と間違われる事があります。

新しい生活様式により、通信販売の利用が増えていますが、それに伴いトラブルも増加しています。通信販売にはクーリング・オフ制度※がなく、返品については、事業者の定めた返品特約に従うことになります。※一定期間内であれば契約を解除できる制度



関県消費生活センター
☎0742-36-0931 FAX0742-32-2686
県消費生活センター中南和相談所
☎0745-22-0931 FAX0745-22-4999
www.pref.nara.jp/18502.htm

その他通信販売で
起こっているトラブル事例

- 商品が届かない。
- 偽物が届いた。
- 注文していない商品が届いた。
- 事業者と連絡が取れない。



困ったときは相談窓口へ!

消費者
ホットライン 188
最寄りの消費生活相談窓口をご案内します。

紀伊半島大水害から10年…

9月3日・4日は 「奈良県土砂災害 防災の日」です

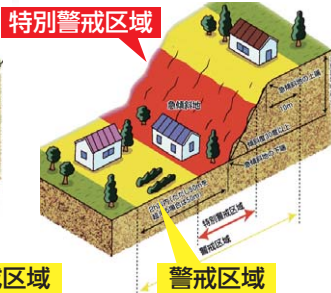


五條市大塔町(清水・宇井地区)で発生した深層崩壊

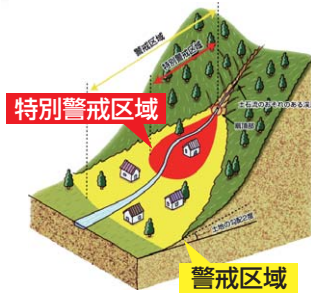
地すべり



がけ崩れ



土石流



土砂災害

土砂災害の種類・前触れ

土砂災害には土石流、がけ崩れ、地すべりの3種類があり、これらの危険性が高い場所を、県では土砂災害警戒区域等に指定しています。これらの土砂災害には、それぞれ特有の前触れがあります。これらの前触れがあった時は、すぐに安全な場所へ避難してください。



沢や井戸の水が濁る。



地面にひび割れができる。



斜面から水が噴き出る。



崖にひび割れができる。



崖から水が湧き出る。



崖から小石が落ちてくる。



雨が降り続けているのに、川の水位が下がる。



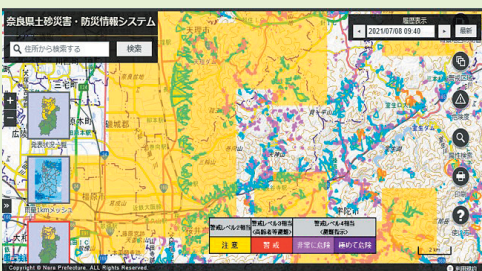
山鳴りの音が聞こえてくる。



川が濁ったり、流木がまざり始める。

前触れ

県内全ての土砂災害警戒区域や大雨時の危険度がリアルタイムで分かります!



「奈良県土砂災害・防災情報システム」へはこちらから!



警戒レベル	状況	住民が取るべき行動	避難情報等
5	災害発生又は切迫	命の危険直ちに安全確保!	緊急安全確保
~~~~<警戒レベル4までに必ず避難!>~~~~			
4	災害のおそれ高い	危険な場所から全員避難	避難指示
3	災害のおそれあり	危険な場所から高齢者等は避難	高齢者等避難
2	気象状況悪化	自らの避難行動を確認	大雨・洪水注意報
1	今後気象状況悪化のおそれ	災害への心構えを高める	早期注意情報

土砂災害の被害を防ぐためには、早めの避難が重要です。避難の際は、5段階の「警戒レベル」や「奈良県土砂災害・防災情報システム」の情報を活用し、「警戒レベル4「避難指示」までに土砂災害警戒区域などの危険な場所から避難してください。

## 身を守るために

県砂防・災害対策課  
県防災統括室

☎0742-27-8521  
☎0742-27-8425

FAX 0742-27-3911  
FAX 0742-23-9244

🌐 www.pref.nara.jp/1681.htm

特集

県民ニュース

奈良を知ろう

暮らしに役立つ

お知らせ

# 愛情はたっぷり、 責任はしっかりと!

ペットには愛情を持って接し、周りに迷惑をかけないように  
最後まで責任を持って飼いましょう。

9月20日～26日は動物愛護週間です

この機会に、ペットとの付き合い方を見直してみませんか?

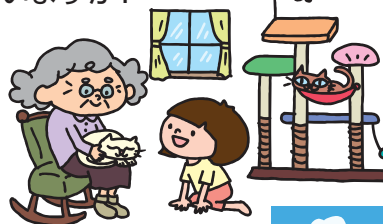
## 急な入院などに備えて

友人宅、ペットホテルなど、  
一時預け先はありますか?



## ペットの一生を考えて

- マイクロチップや  
名札は着けていますか?
- しつけはしていますか?
- 不妊去勢手術は済んで  
いますか?
- 猫の完全室内飼育をして  
いますか?



## 災害に備えて

避難所でのペットの受け入れ  
状況やハザードマップなど、  
避難情報の確認はできて  
いますか?



## 新しい飼い主さん募集中!

迷子や飼い主の病気などにより、動物愛護センターに  
持ち込まれる犬や猫がいます。  
動物愛護センターでは、最後まで責任を持って飼って  
いただける新しい飼い主を募集しています。  
お問い合わせは動物愛護センターまでお願いします。  
(新しい飼い主になるには、一定の条件があります。)



犬のしつけ方教室(無料)も  
開催中!

お申し込みは下記まで。

☎ 中和保健所動物愛護センター  
☎ 0745-83-2631  
FAX 0745-83-2573



☎ 県消費・生活安全課 ☎ 0742-27-8675 FAX 0742-22-0300



## 奈良県立ジュニアオーケストラ 秋のコンサート

時 10月3日(日) 14時開演(13時開場)

¥0  
無料

所 県文化会館(奈良市)  
ドヴォルザークの「交響曲第8番」を演奏するほか、今回は設立10周年事業として、奈良県立ジュニアオーケストラOB・OGとのコラボレーションを実施します。



今回限りのスペシャルステージをお楽しみください!

申 下記HPの申込専用フォームから。またはFAXで住所・名前・電話番号・希望人数を下記へ。9/13締切。

問 県文化振興課

☎0742-27-8917 FAX0742-27-8481

🌐 www.njo.pref.nara.jp

## おでかけ

### とっておきのおでかけ企画満載! 奈良うまし夏めぐり実施中!

時 9月30日(木)まで

所 県内各所  
とっておきの奈良を楽しむ企画を実施中。

令和御大典記念事業で修理現場を特別に見学できる「石上神宮」プラン(9月6日(月)以降)など。各企画内容や参加料・定員など、詳しくは下記HPをご確認ください。事前申込制。

申・問 うまし奈良めぐり実行委員会事務局  
(一財)奈良県ビジターズビューロー内  
☎0742-81-8680(平日9時~17時)

🌐 www.nara-umashi.com/summer

うまし夏めぐり



石上神宮 修理現場見学(6月より)

■本場開催 ■GI・GII ■GIII  
■FI ■FII 🌙ナイター  
♥ガールズ ★ミッドナイト

## 9月 奈良競輪 開催日程

月	火	水	木	金	土	日
		1	2	3	4	5
		立川	向日町			
		函館♥		久留米🌙♥		
6	7	8	9	10	11	12
	奈良	チャリト杯FII♥		高知		
	防府♥		松阪			
	弥彦🌙		久留米🌙		静岡🌙	
13	14	15	16	17	18	19
	岸和田		西武園		宇都宮♥	
	静岡🌙		別府🌙		玉野in松山🌙♥	
20	21	22	23	24	25	26
岐阜	和歌山				奈良	モーニングオッズパーク杯FII♥
宇都宮♥			青森			
玉野in松山♥	伊東🌙		松山🌙♥		松戸🌙♥	
27	28	29	30			
奈良	取手					
モーニングオッズパーク杯FII♥	小松島		平塚			
	松戸🌙♥	函館🌙				



車券は電話やインターネットでも買えるよ!詳しくはこちらから▶



今月の本場開催 9/7(火)~9(水) チャリト杯 FII 🌙♥  
9/25(土)~27(日) モーニング オッズパーク杯 FII ♥

10時開門

問 県営競輪場 ☎0742-45-4481 📍 平城駅から西へ約700m  
※競輪開催中は大和西大寺駅北口から無料バス運行

## スイムピア プリペイドカードポイント2倍 9月限定!

時 9月(休館日(9/14・27~30)除く)  
平日土曜9時~22時・日曜祝日9時~21時

特典

スイムピア奈良でプリペイドカードに5,000円チャージすると、普段の500ポイントが2倍(1,000ポイント)に!

1,000ポイントで1,000円相当の利用券が購入できます。

※プリペイドカードは100円で購入できます。

※チャージされた料金は返金できません。

●プール利用

水着・キャップ必要(水泳教室は参加不可)

小学3年生以下は保護者同伴が必要(子ども2名まで)

●ジム利用

スポーツウェア・インシューズ・マスク着用が必要(スタジオレッスンは参加不可)

中学生以下は利用できません。

入場時は、マスクの着用をお願いします。

詳しくはお気軽にお問い合わせください。

所・問 まほろば健康パーク スイムピア奈良(大和郡山市)

☎0743-57-2782

🌐 swimpia.com

## 森林環境教育指導者養成研修

- 時** 10月23日(土)・30日(土) **¥0 無料**  
 11月13日(土)・27日(土)・28日(日)  
 各日9時30分～16時30分  
 ※全5日間の受講が必要
- 所** 奈良市内および河合町内の会場  
 実践的でわかりやすい講義と実習を行います。定員15人(抽選)。
- 申** 郵送かFAXで申込書(下記HPで入手可)を下記へ。  
 9/24締切(必着)。
- 問** 奈良県森林組合連合会  
 〒639-3324 吉野町香東1320  
**☎0746-35-9201** **FAX0746-35-9200**  
**🌐** www.pref.nara.jp/1672.htm

## ストップ温暖化推進員養成講座

- 時** ①9月25日(土)10時～16時30分 **¥0 無料**  
 ②10月8日(金)10時～16時30分  
 ※いずれか1日
- 所** ①県社会福祉総合センター(橿原市)  
 ②県文化会館(奈良市)  
 地球温暖化防止のため、地域のリーダーとして活動しませんか。  
 各回25人(先着)。
- 【対象】**地球温暖化防止に関して熱意と行動力を有し、県内で活動可能な18歳以上(令和3年4月1日現在)の人。
- 申** 郵送かFAXで名前(ふりがな)・生年月日・住所・電話番号・FAX番号・メールアドレス・職業(学校)・希望日・自己紹介・講座への期待・参加動機をA4用紙1枚に記入し、下記へ。  
 9/13締切(消印有効)。
- 問** 県環境政策課 ●  
**☎0742-27-8016** **FAX0742-22-1668**

## 「土砂災害パネル展」を開催します!

- 時** 9月3日(金)～6日(月) **¥0 無料** **申込不要**  
 各日10時～21時(6日は17時まで)
- 所** イオンモール橿原(橿原市)  
 平成23年9月に発生した紀伊半島大水害を契機として、県では9月3・4日を「奈良県土砂災害防災の日」と制定。国や他機関と連携して、この大水害で多発した深層崩壊の研究や被災地の復旧・対策工事など、復興に向け事業を推進しています。また土砂災害に関する情報発信の充実や、小中学生を対象にした出前講座の実施など、被害を未然に防ぐための取り組みにも力を入れています。発生10年の節目となる今年、こうした土砂災害の被害やこれまでの取り組みについて、国土交通省紀伊山系砂防事務所など関係機関と共同でパネル展を開催します。
- 問** 県砂防・災害対策課 ●  
**☎0742-27-8521**  
**🌐** www.pref.nara.jp/1681.htm



## 「奈良のむかしばなし」パネル展

- 📍 宇陀市** **¥0 無料** **申込不要** **👤**
- 時** 9月8日(水)～22日(水)  
 9時～17時
- 休** 火曜
- 所** 宇陀市文化会館(宇陀市)  
 会場の**間**はこちら▼  
**☎0745-83-0977**
- 会場では過去のお話を収録した冊子を無料配布!
- 問** 県広報聴課 ●  
**☎0742-27-8326** **FAX0742-22-6904**



## 募集

### 奈良縦断合同企業説明会

- 県内企業が約40社参加する、ならジョブカフェ **¥0 無料** **申込不要** **👤** **📱**主催の合同企業説明会です。北和・中南和の2カ所で開催。ならジョブカフェや奈良県無料職業紹介所の相談ブースも設置します。
- 時** ①10月12日(火)12時～16時  
 ②10月19日(火)12時～16時
- 所** ①県文化会館(奈良市)  
 ②県産業会館(大和高田市)
- 【対象】**大学(院)・短大・高等専門学校・専修学校などの学生  
 既卒3年以内の求職者、若年求職者(45歳未満)
- 問** 奈良労働局委託「若年者地域連携事業」事務局  
 (株)東京リーガルマインド  
**☎0742-93-6825**  
**🌐** public.lec-jp.com/jakunen-nara/gousetsu



## 学ぶ

### 自主防犯・防災リーダー研修

- 時** ①10月17日(日) ②10月30日(土)  
 ③11月20日(土) ④12月18日(土)  
 ※全4日間の受講が必要
- 所** 県社会福祉総合センター(橿原市)  
 地域の防犯・防災リーダーとして活動するための知識を学びます。要教本代3,500円。定員100人(抽選)。修了者のうち希望者は、最終日に防災士資格取得試験(有料)を受験できます。
- 【対象】**県内在住者(過去に修了済みの人を除く)
- 申** 郵送で申込書(下記HPで入手可)を下記へ。または下記HPから(電子申請)。9/15締切(消印有効)。
- 問** 県安全・安心まちづくり推進課 ●  
**☎0742-27-8576**  
**🌐** www.pref.nara.jp/6448.htm

## なら食と農の魅力創造国際大学校 アグリマネジメント学科 オープンキャンパス



10/10日

13時30分  
▼  
15時30分

￥0  
無料

WC



- カリキュラムや入試概要説明、施設見学、在校生との交流などを行います。
- 農業実習では野菜の収穫などを体験。(農作業のできる服装でお越しください。)
- 定員20組(先着)。

**所** NAFIC池之内校舎(桜井市) 駐車場あり、送迎バスあり

**申** 下記HPから。10/6締切。

**問** なら食と農の魅力創造国際大学校(NAFIC)アグリマネジメント学科  
☎0744-47-3430

**URL** [www3.pref.nara.jp/nafic/briefings/](http://www3.pref.nara.jp/nafic/briefings/)





## ? 相談

### 休日・夜間労働相談会で 職場のお悩み、ご相談ください!

- 【休日労働相談会】** ￥0  
無料
- 時** ①10月17日(日)13時30分～  
②10月24日(日)13時30分～
- 所** ①県産業会館(大和高田市)  
②県立図書情報館(奈良市)
- 【夜間労働相談会】**
- 時** 10月14日(木)18時30分～
- 所** 県文化会館(奈良市)
- 経験豊富な県労働委員会の委員が、公正・中立な立場で相談に応じます。対象は、県内在住または在勤の労働者と県内に事業所のある事業主。1人30分程度。要予約。
- 申** 詳しくは下記HPへ。
- 問** 県労働委員会事務局  
☎0742-20-4431 FAX0742-23-3530
- URL** [www.pref.nara.jp/1704.htm](http://www.pref.nara.jp/1704.htm)

## 女性のための再就職応援フェスタ2021 in イオンモール大和郡山

- 時** 10月5日(火)10時～15時30分 ￥0  
無料 申込不要 託
- 所** イオンモール大和郡山(大和郡山市)
- 「地元でもう一度働きたい」という思いを持つ女性のためのイベントです。働きやすい職場づくりに取り組む県内企業の担当者から仕事内容や勤務条件について直接話が聞けます。
- 託児ブースは申込不要・無料。
- 問** 県女性活躍推進課  
☎0742-27-8679
- URL** [www.pref.nara.jp/58916.htm](http://www.pref.nara.jp/58916.htm)
- 


## 奈良県高等学校等奨学金の追加募集

- 奈良県では、勉学する意欲がありながら経済的な理由により、修学が困難な生徒に対し、「奈良県高等学校等奨学金」を貸与しています。現在貸与を受けていない人を対象に、10月分から追加募集を行います。貸与には所得要件があります。詳しくは下記問へ。
- 【貸与例(月額)】** 自宅通学:国公立18,000円、私立30,000円  
自宅外通学:自宅通学+5,000円
- 申** 9月中(締切日は在学学校へお問い合わせください。)
- 問** ①在学学校または  
②県学校支援課 ☎0742-27-9859
- URL** [www.pref.nara.jp/13014.htm](http://www.pref.nara.jp/13014.htm)

## 「わたしのプラスチックごみ削減アイデア」募集!

- プラスチックごみによる環境問題は地球規模での大きな課題で、喫緊に取り組んでいく必要があります。プラスチックごみ削減につながる、「これは」というアイデアはありませんか?プラスチックごみ削減につながるあなたのアイデアを募集します。
- 【募集部門】** ①小中学校の部 ②一般の部(高校生以上)
- 両部門とも、個人、団体で応募可
- 【応募要件】** 奈良県に在住、在勤又は通学している人
- 申** 詳しくは下記HPで。10/29締切(必着)。
- 問** 県廃棄物対策課 ☎0742-27-8746
- URL** [www.pref.nara.jp/252544.htm](http://www.pref.nara.jp/252544.htm)

## 奈良県立大学「大学説明会2021」

- 時** 10月2日(土) ￥0  
無料 WC
- 所** 奈良県立大学(奈良市)
- 奈良県立大学の教育内容や学校生活について理解を深めてもらうため、高校生と保護者などを対象に「大学説明会2021」を開催します。
- 教育内容や入試に関する説明、模擬講義、教員による個別相談などを実施します。
- 申** 後日下記HPで掲載。
- 問** 県立大学教務・学生課  
☎0742-93-7102
- URL** [www.narapu.ac.jp](http://www.narapu.ac.jp)

## 奈良県立病院機構職員採用試験(一次試験)

奈良県立病院機構(奈良県総合医療センター・奈良県西和医療センター・奈良県総合リハビリテーションセンター)に勤務する職員を募集します。

### ①総合職(事務職員)

時 10月17日(日)

### ②理学療法士・作業療法士・言語聴覚士

時 10月23日(土)

所 奈良県立病院機構医療専門職教育研修センター(奈良市)

申 郵送か持参で必要書類(下記で入手可)を下記へ。

【申込期間】①9/24~10/5 ②10/1~12

いずれも申込期間の最終日17時必着

問 奈良県立病院機構 法人本部事務局

〒630-8581 奈良市七条西町2-897-5

☎0742-81-3400

🌐 www.nara-pho.jp



## お知らせ

### 秋の交通安全県民運動を実施します!

秋の交通安全県民運動を9月21日(火)から30日(木)の10日間実施します。運動の重点は以下の5点です。

- 子供と高齢者を始めとする歩行者の安全の確保
- 夕暮れ時と夜間の事故防止と歩行者等の保護などの安全運転意識の向上
- 自転車の安全確保と交通ルール遵守の徹底
- 飲酒運転等の悪質・危険な運転の根絶
- 二輪車・原付車の交通事故防止

皆さん一人一人が「思いやり、ゆずり合い」の気持ちを持って、交通事故をおこさない・あわないようにしましょう。

問 県警察本部交通企画課

☎0742-23-0110



### 第11回 特別弔慰金の請求を受け付けています

戦没者等の死亡当時のご遺族(生まれていない)で、令和2年4月1日現在、公務扶助料や遺族年金等の受給者がいない場合に、額面25万円、5年償還の記名国債が支給されます。

対象は次の順番の上位のご遺族一人です。

- ① 弔慰金の受給権者
- ② 戦没者等の子(戦没者等死亡当時、胎児であった子も含む)
- ③ 戦没者等の死亡当時生計関係を有しており、かつ、戦没者等と氏が同じであるA父母B孫C祖父母D兄弟姉妹
- ④ 前記③以外のA父母B孫C祖父母D兄弟姉妹
- ⑤ 前記①~④以外で、戦没者等の死亡時まで引き続き1年以上の生計関係を有していた三親等内の親族

【請求期限】令和5年3月31日

申 お住まいの市町村の援護担当課へ。

問 お住まいの市町村の援護担当課または県地域福祉課

☎0742-27-8509

## 試験

### 県立宇陀高等学校専攻科(介護福祉科) 入学者募集

県内の社会福祉施設などで活躍できる介護福祉士を育成するため、令和4年4月に専攻科を開設し、入学希望者を募集します。願書・募集要項は下記HPから入手可。

【応募資格】高等学校、中等教育学校および特別支援学校の高等部を卒業した人または令和4年3月卒業見込みの人など

#### ①前期選抜

時 10月16日(土)(合格発表:10月20日(水))

#### ②後期選抜/留学生選抜

時 1月15日(土)(合格発表:1月19日(水))

※留学生選抜は外国人留学生であることが出願要件

所 県立榛生昇陽高等学校(宇陀市)

申 詳しくは下記HPへ。

【出願期間】①10/4~8 ②1/4~7

問 県学校教育課

☎0742-27-9851

🌐 www.pref.nara.jp/55695.htm

### 県立奈良南高等学校専攻科(建築学科・土木学科)入学者募集

建築や土木分野の県内企業などで活躍できる人材を育成するため、令和4年4月に専攻科を開設し、入学希望者を募集します。願書・募集要項は下記HPから入手可。

【応募資格】高等学校、中等教育学校および特別支援学校の高等部を卒業した人または令和4年3月卒業見込みの人など

#### ①前期選抜

時 10月2日(土)(合格発表:10月6日(水))

#### ②後期選抜

時 11月27日(土)(合格発表:12月1日(水))

所 県立吉野高等学校(吉野町)

申 詳しくは下記HPへ。

【出願期間】①9/13~17 ②11/8~12

問 県学校教育課

☎0742-27-9851

🌐 www.pref.nara.jp/55695.htm

### 障害者を対象とした奈良県職員採用選考試験

時 10月31日(日)

所 県自治研修所(奈良市)

試験案内は下記HPから入手可。県庁本庁舎・各総合庁舎・警察署などでも配布。

【対象】平成4年4月2日~平成16年4月1日までに生まれた人

【試験案内配布日】8月27日~9月28日

申 詳しくは下記HPから。

【申込期間】9/7午前9時~9/29正午まで

問 県人事委員会事務局

☎0742-20-4430

🌐 www.pref.nara.jp/39085.htm



## 近畿宝くじ発売

### 【発売期間】

9月29日(水)～10月19日(火)

令和3年4月に開校した「奈良県フォレストアカデミー」を図柄にした、近畿宝くじ(1枚100円)を発売します。

1等(1,000万円)の当選本数が1本、前後賞を合わせた賞金額は1,500万円です。

宝くじの収益金は、公共事業や文化芸術活動など、皆さんの身近な暮らしに役立てられています。宝くじは県内の販売窓口のほか、インターネットでも購入することができます。

詳しくは下記HP(宝くじ公式サイト)へ。

### 問 県財政課

☎0742-27-8362

🌐 www.takarakuji-official.jp



## 水稻の害虫「トビイロウンカ」の対策はできていますか

水稻の害虫として知られる「トビイロウンカ」。今年も5月中旬ごろから断続的に飛来が確認されています。トビイロウンカの被害を防止するため、自身の水田での発生状況や県病害虫防除所が発表する情報(下記HPに掲載)などを参考に適切な防除を行いましょ。詳しくは下記へ。

問 県病害虫防除所 ☎0744-47-4481

県北部農業振興事務所 ☎0743-51-0372

県中部農林振興事務所 ☎0744-48-3082

県東部農林振興事務所 ☎0745-82-3248

県南部農林振興事務所 ☎0747-24-0131

🌐 www.jpnpn.ne.jp/nara/



## 井戸水などを公共下水道へ排出する場合、届け出が必要です

工場や事業所などで井戸水(地下水)や湧水、雨水利用水など水道水以外の水を使用し、その排水を公共下水道に排出する場合は、排出先の市町村に届け出のうえ、排出量に応じた下水道使用料を納める必要があります。

下水道使用料は、汚水処理施設の整備や維持管理のため負担していただくものです。まだ届け出をされていない場合は、排出先の市町村下水道担当課までご連絡ください。

### 問 県下水道課

☎0742-27-7524

## 少年相談専用電話

### 「ヤング・いじめ110番」のご案内

奈良県警察少年サポートセンターでは、少年自身、保護者などからの相談を受けています。非行問題・いじめ・犯罪被害など、少年に関わるさまざまな問題について、ぜひご相談ください。

面接相談もできますので、まずはお電話ください。なお、受付時間外は県警察本部当直員が対応します。

【相談受付】月～金曜日 8時30分～17時15分

(祝日、年末年始を除く)

### 問 少年サポートセンター

☎0742-22-0110

中南和少年サポートセンター

☎0744-34-0110

🌐 www.police.pref.nara.jp/0000004786.html



## 自動車税コールセンターを設置します

県では、早期に税金の未納を解消し、税収確保を図るために、奈良県自動車税コールセンターを開設し、納期限を過ぎても自動車税種別割の納付が確認できない人に対して、電話で納付の呼びかけを行います。

県税の納付が遅れると、財産調査の上、滞納処分を行う場合があります。まだ納付がお済みでない方は、至急、納付してください。

【運営期間】9月6日～11月5日の平日

【運営時間】8時30分～17時15分

(運営時間を延長することがあります)

### 問 県自動車税事務所徴収課

☎0743-51-0082

奈良県の推計人口(令和3年7月1日現在)

総数1,315,605人  
(対前月-701人)

男性: 618,981人

女性: 696,624人

問い合わせにFAX番号の記載がない場合は  
県広報広聴課 ☎0742-22-6904で取り次ぎます。

## 感染防止対策に取り組む飲食店・喫茶店や宿泊施設を応援!

### 奈良県新型コロナウイルス 感染防止対策施設認証制度

利用者に安心・信頼を提供するため、  
県の認証を取得しませんか?

県が定めた認証基準(チェックリスト)に基づき、感染防止対策を実施している飲食店・喫茶店や宿泊施設を認証します。  
申込方法など詳しくは下記HPまたは問へ。

### 認証取得を支援します!!

認証を受けた事業者及び認証取得に取り組む事業者を対象に、対策経費への支援(補助金)制度があります。  
詳しくは、下記HPまたは問へ。補助金申請締切:9月30日。

### コロナ対策の認証を取得した施設を検索できます!! ご利用の参考に。

認証施設は、下記HPで紹介しています。  
認証施設を利用する場合でも、感染症対策は忘れずに!!

こまめに  
手指を消毒

飲食時以外は  
マスクを着用し、  
大声での会話はしない

多人数・長時間の  
利用は避ける



奈良県新型コロナウイルス対策認証制度 検索

🌐 corona-ninsho.pref.nara.jp

問 奈良県コロナ対策認証制度事務局

☎0570-087-567(平日9時～17時)



# 県の文化施設 イベント情報

障害者手帳をお持ちの人と介助者、65歳以上の人、外国人観光客などは入館無料になる場合がありますので、HP等で確認、または各施設へお問い合わせください。各施設の入館は閉館30分前まで。料金の( )は、20人以上の団体料金。

各施設の休館日が祝日または休日にあたる場合は開館し、その次の平日が休館日となります。

## 県立美術館

所 奈良市登大路町10-6

☎ 0742-23-3968 [テレフォンサービス0742-23-1700]

FAX 0742-22-7032 休 月曜・8/30(月)~9/22(水)

時 9時~17時 ④ www.pref.nara.jp/11842.htm

✉ museum@mahoroba.ne.jp

9/23(祝)

11/14(日)

### 〈特別展〉生誕200周年記念 森川杜園展



森川杜園「能人形 牛若・熊坂」  
明治時代(19世紀)東京国立博物館蔵  
Image:TNM Image Archives

一般 800円  
大・高生 600円  
中・小生 400円

奈良県出身の森川杜園は奈良人形(一刀彫)の名手として卓越した技術と豊かな芸術性で日本の彫刻史に確かな足跡を残しました。生誕200周年を記念する本展では、杜園の妙技が発揮された代表作を展示し、魅力あふれる造形世界を紹介します。

- 講演会 10/31(日)14時~  
要申込(メールまたは電話)・定員30人(抽選)・要観覧券
- 美術講座 10/10(日)・24(日)14時~  
要申込(メールまたは電話)・定員30人(抽選)・要観覧券
- 担当学芸員によるギャラリートーク  
9/25(土)・10/16(土)・11/6(土)14時~  
申込不要・定員30人(先着)・要観覧券

[同時開催] 無料

■ なら工芸館による連携展示  
なら工芸館リニューアル記念~なら工芸歳時記~

## 文化会館

所 奈良市登大路町6-2

☎ 0742-23-8921 FAX 0742-22-8003 時 9時~17時

休 月曜 ④ www.pref.nara.jp/1717.htm

■ 第48回 奈良県ジュニア美術展覧会  
9/12(日)~19(日)9時~17時(19日は15時まで)

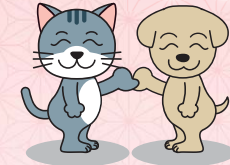


県内の青少年の美術活動の充実と振興のため毎年開催しています。

[展示作品] 日本画、洋画、彫刻、工芸、デザイン、書芸、写真の7部門の作品。

※8月末で出品申込の受付を終了しています。申込者は、9/7(火)13時~19時に作品を搬入してください。搬入の際は作品とあわせて部門ごとに所定の出品申込書を添付してください。

# 川柳



【応募総数】  
408句  
今回も多数のご応募  
ありがとうございました!

あし時から 誓い  
あしから 痩せてみせるぞあしたから  
竹上言ふとさん / 40代・野田川村

次こそは 百点とると誓います  
西澤 佳吾さん / 天理市立福住小学校5年

また来ると 大仏さんにお約束  
右田 俊郎さん / 70代・東京都  
ひとこと 大仏さんのあたたかい慈悲に触れました。そして、奈良の人や鹿のおもてなし、またの出会いが楽しみです。

白寿まで 生きるると誓い 腹八分  
松田 俊明さん / 80代・奈良市

ゆうひさん あしたをはれにしてくれる  
有光 陽紀さん / 10歳未満・奈良市  
ひとこと そうですね、明日も晴れたと夕日がいっつです。さあ今日もぐすりと寝て良い夢を見ましょう。

誓約は 弱い自分の 免罪符  
内本 典子さん / 50代・奈良市

半世紀前の 誓を 妻は問う  
寺岡 賢治さん / 70代・広陵町  
ひとこと 伊達や酔狂で言ったものではありません。その時は心から真剣だったと誓います。その時は…。

12月号のお題 『ラスト』  
特に「うふふ」な作品については、「今月のあっぱれ」として、「運花ちゃん」をセットでプレゼント。  
郵送かFAX、HPから川柳作品5・7・5を基本形で17文字・住所名前(ふりがな)・年齢・電話番号を左記へ。発表の際、匿名を希望する人は、その旨明記。10/19必着。  
問 県広報広聴課  
☎ 0742-227-8326  
FAX 0742-222-6904  
www.pref.nara.jp/28118.htm

11月号  
「いたずら」  
9/19まで  
募集中!

特集  
県民ニュース  
奈良を知らろう  
暮らしに役立っ  
お知らせ

## 万葉文化館

〒明日香村飛鳥10

☎0744-54-1850 FAX 0744-54-1852

🕒10時～17時30分 🌐www.manyo.jp

📅休月曜・9/28(火)～10/8(金)

万葉文化館は今年で開館20周年を迎えます



開催中

9/26(日)

〈特別展〉

歌川国芳展

—浮世絵界の風雲児—



歌川国芳(坂田怪筆丸)

一般 1,200(960)円  
大・高生 500(400)円  
中・小生 300(240)円

■万葉集をよむ

「豊神酒を賜へる御歌」(巻6 973～974番歌)

10/13(水)14時～15時30分(開場13時30分～)

要申込(往復はがきまたは申込フォーム)・

定員100人(抽選)・無料

申込締切 9/22(水)はがき必着・申込フォーム17時まで

[講師]井上さやか(当館指導研究員)

■にぎわいフェスタ万葉 秋 開催

9/15(水)～11/23(祝)

●万葉文化館 開館記念日 9/15(水)

ご来館の方先着200人に記念品をプレゼント!

●匠の聚(川上村)による体験イベント

9/18(土)～9/20(祝)

10時～12時/13時～15時30分(予定)

■飛鳥光の回廊(夜間一部開館)

9/25(土)・26(日)18時～21時

※詳しくはP24をご確認ください。

■第3回 万葉ギャラリー展 作品募集

『万葉集』の歌から感じたこと、想像したことを描いた「絵画」や「書」の作品を募集します。

## 県立図書館

〒奈良市大安寺西1-1000

☎0742-34-2111 FAX 0742-34-2777 🕒9時～20時

📅休月曜・9/21日(火)・28日(火)～30日(木)

🌐www.library.pref.nara.jp

■講演会「災害の記憶—被災を想起する、減災を喚起する—」

10/2(土)13時30分～15時

要申込・定員70人(先着)・無料

申込開始9/10(金)9時～(予定)

[講師]矢守克也さん

(京都大学防災研究所 巨大災害研究センター教授)

■能の源流

10/17(日)14時～16時30分

要申込・定員350人(先着)・無料

申込開始 9/10(金)9時～(予定)

[会場]奈良春日野国際フォーラム

[内容]特別公演 奈良豆比古神社「翁舞」

(国重要無形民俗文化財)

[出演]翁舞保存会

特別講座「秦氏と申樂 聖徳太子伝承を紐解く」

[講師]千田稔(館長)

[申込に関する問い合わせ先]「能の源流」係(インパクト(株)内)

☎0742-36-0007(平日10時～17時)

## 橿原考古学研究所附属博物館

〒橿原市畷傍町50-2

☎0744-24-1185(日・月・祝を除く) FAX 0744-24-1355

🕒9時～17時 🌐www.kashikoken.jp/museum/top.html

現在改修のため休館中

11月3日(祝)文化の日 リニューアルオープン!

■第5回 考古学写真甲子園

「古墳のある風景」を撮ろうⅢ

[参加対象]学生(小・中・高・大、通信教育、  
専門学校などを含む)

[撮影対象]古墳(日本国内に限る)

[申込方法]詳しくはHPでご確認ください。

[申込期間]募集中～1/11(火)必着



## 民俗博物館

〒大和郡山市矢田町545

☎0743-53-3171 FAX 0743-53-3173

🕒9時～17時(古民家園は16時まで) 📅休月曜

🌐www.pref.nara.jp/1508.htm

一般 200円 大学生等 150円

※高校生以下・65歳以上は入館無料

9/25(土)

12/12(日)

〈企画展〉「奈良の暮らしを支えたものづくり」

●関連ワークショップ&

展示解説①

9/26(日)

10時～12時/13時～15時

※詳しくはHPか電話でご確認ください。



ワークショップ作品例 ハギレで編まない体験

## 奈良春日野国際フォーラム

〒奈良市春日野町101

☎0742-27-2630 FAX 0742-27-2634 🕒9時～17時

📅休月曜 🌐www.ira-ka.jp

■奈良春日野国際フォーラム・

ウィンターセミナー「奈良の音を聴く」

12/11(土)12時30分～14時15分(受付12時～)

要申込(往復はがきまたはお問い合わせ

フォーム)・定員150人(抽選)・無料

申込期間 9/7(火)～11/16(火)必着

※はがき、フォームとも「ウィンターセミナー  
申込」と明記ください。

※はがきは1通につき2人まで応募できます。

※参加券は11/19(金)から順次発送します。

[会場]能楽ホール

[内容]世界に誇る奈良の芸能

～鼓の音を聴く～

[講師]森山泰幸さん(観世流大鼓方)

世界とつながる奈良のこころ

～東大寺二月堂修二会の声明を聴く～

[講師]上司永照さん(東大寺教学執事)



森山泰幸さん



上司永照さん

一部休館のお知らせ(別館は、本館工事期間中も開館予定)

本館休館予定期間: 令和5年4月1日～令和6年3月31日



## 三郷町

ふうおんさい  
風音祭2021

～YouTube Live in 龍田大社～

時 9月18日(土)18時～

聖徳太子の1400年御遠忌にあたり、縁のある龍田大社で太子をイメージした音楽祭を開催します。厳かな神社で行われる、「風音祭2021」をご自宅でご堪能ください!



問 三郷町ものづくり振興課 ☎0745-43-7343

🌐 kamenose.jp/news/485.html

## 上北山村

## 神秘の森 荘厳の山 大台ヶ原を歩く

時 9月23日(祝)

大台ヶ原でしか見られない風景を楽しむツアーです!

- 登録ガイドと行く大スケールの展望を楽しむ「東大台ツアー」
- 大台ヶ原の自然や課題、自然再生についても学べる「自然再生ツアー」



各15人(先着)。参加費100円(保険料等)。

申 上北山村役場HPまたは下記HPで。9/16締切。

所 大台ヶ原(上北山村小椋)

問 上北山村地域活性化イベント実行委員会事務局(上北山村企画政策課内)

☎07468-2-0001



## 明日香村

村が幻想的な光に包まれる  
「飛鳥光の回廊」

時 9月25日(土)・26日(日)18時～21時

村内各所でろうそくの柔らかい光が灯ります。幻想的な夜の明日香村をお楽しみください。

申 駐車場は要申込。  
下記HPからのみ。

所 明日香村石舞台地区ほか

問 明日香村観光交流活性化事業実行委員会  
(一社)飛鳥観光協会内 ☎0744-54-3240

🌐 asukamura.com

## 橿原市

第20回橿原夢の森フェスティバル  
～つなげよう神武ロード光の指す未来へ～

時 10月16日(土)・17日(日)18時～21時30分

イルミネーションをメインに橿原神宮を色鮮やかな光が包みます。ワークショップや子ども灯笼エリアなど見どころ満載。橿原・宮崎の物産展もテイクアウト限定で開催します。



所 橿原神宮(橿原市久米町)

問 橿原夢の森フェスティバル  
実行委員会事務局

((一社)橿原青年会議所内) ☎0744-28-4800

## 山添村

## きれいな水で育った新米を一足先に♪

時 9月上旬～

はなこうぼう  
花香房直売所では、山添村産のおいしい新米をいち早く、お得意にお買い求めいただけます!一般募集で選ばれたパッケージも必見です!



イメージ

所・問 花香房直売所(山添村大西)

☎0743-85-0085

## 桜井市

おとわやま  
音羽山観音寺  
YouTubeオンライン配信

時 9月5日(日)14時～15時30分

(終了後録画配信予定)

「やまと尼寺精進日記」でおなじみの音羽山観音寺住職・後藤さんの今をお届けします!放送秘話やおすすめの精進料理などの話をはじめ、視聴者からの質問にも生放送でお答えします!



問 (一社)桜井市観光協会 ☎0744-42-7530

✉ kyokai@sakuraikanko.jp

🌐 sakurai-kankou.jimdo.com

## 平群町

平群町制50周年・平群史蹟を守る会  
創立50周年記念展示  
「平群谷の古墳／平群の山城」

時 9月14日(火)・16(木)～19日(日)9時～17時

(最終日は12時まで)

(講演会は9月17日(金)13時30分～15時)

町内の主要古墳・山城をテーマとした解説パネル・出土遺物などを展示します。入場無料。

また、講演会「ここまでわかった!平群谷の中世城郭」を併せて開催。講師は葛本隆将さん(平群町教育委員会)。申込不要。定員150人(先着)。観覧無料。

うどづか  
鳥土塚古墳所 平群町総合文化センター  
(平群町吉新)

問 平群史蹟を守る会事務局(平群町教育委員会内)

☎0745-45-2101



宇陀市

### 観光案内所 「宇陀市松山地区まちかどラボ」

時 9時～17時

国の重要伝統的建造物群保存地区にあった古民家を観光案内所に改修しました。「城と城下町」をテーマに、発掘調査で出土した鬼瓦やパネルの展示などを行っています。ぜひお立ち寄りください。



所 まちかどラボ(宇陀市大宇陀出新)  
問 宇陀市文化財課 ☎0745-82-3976

香芝市

### 香芝ウォーク2021開催!

時 10月17日(日) 9時～14時

市内の歴史ある文化財や美しい自然を巡って、香芝の魅力を堪能しましょう!参加賞として香芝市マスコットキャラクター「カッシー」グッズをプレゼント。申込不要。下記スタート地点にて当日受付。約11km。



所 スタート:JR五位堂駅(予定)  
ゴール:近鉄二上駅(予定)  
問 香芝市商工振興課 ☎0745-44-3312

広陵町

### 広陵くつした博物館

時 10時～18時 月曜休館

広陵町の靴下製造の歴史やオリジナル商品を紹介しています。実際に購入することもできます。お気に入りが見つかるかも?!



所 広陵くつした博物館(広陵町笠)  
問 (一社)広陵町産業総合振興機構「なりわい」☎0745-51-0567

斑鳩町

### 秋季特別展「続・聖徳太子の足跡 —遠つ飛鳥と近つ飛鳥—」

時 10月23日(土)～11月28日(日)9時～17時

飛鳥地域や聖徳太子が眠っている磯長地域(大阪府太子町)など、斑鳩の地以外での聖徳太子に関連する遺跡の展示品を通して、聖徳太子の生涯にせまります。

申 下記電話またはHPで。  
所・問 斑鳩文化財センター(斑鳩町法隆寺西)  
☎0745-70-1200 FAX0745-70-1201  
www.town.ikaruga.nara.jp

東吉野村

### 七滝八壺

七滝八壺は台高山脈「伊勢辻山」を源とし、大又川にそそぐ7つの滝の総称です。水量豊かで美しい景観を造形しています。平成の名水百選に選定されており、奈良県の「やまとの水」にも選ばれています。



所 七滝八壺(東吉野村大又)  
問 東吉野村地域振興課☎0746-42-0441

生駒市

### 生駒の体験プログラムを集めたWebサイトが完成!!

老舗の酒蔵での生塩こうじ作り体験や、創業105年で国内最古の編み針会社でのプレスレット作りなど、生駒ならではの技術や文化を体験してみませんか。



問 生駒市商工観光課☎0743-74-1111  
www.ikoma-kankou.jp/taiken/

川上村!

## 匠の聚 フォトコンテスト 2021 作品募集

川上村には古代から守り継がれてきた豊かな自然・文化・歴史が数多く存在します。自然が織り成す神秘的な風景や動植物、それと共に生きる人々の暮らしなど、心動かす作品を広く募集します。

写真(プリント)部門、Instagram部門の2部門用意しています。応募方法など詳しくは下記HPへ。

応募締切 10月1日(金)17時必着

P27で川上村からプレゼントがあります。

所・問 匠の聚(川上村東川) ☎0746-53-2381  
www.takuminomura.jp

# まほろば うたの広場



**お題**  
『収穫』  
県ではさまざまな品種の米が栽培されていますが、中でも作付け面積が最も大きい品種がヒノヒカリ。日本穀物検定協会が実施している食味ランキングで良好と評価される「A」を獲得するなど、高い評価を得ています。

**おみごと！**

今年の収穫の時を待たずして母は静かに旅立ちにけり  
【選評】清澄な作。恐らく早苗から手塩にかけたものだろう。  
星野さゆりさん／50代 奈良市  
抑制された余情がある。

**おみごと！**

ヒノヒカリ畝傍山背に黄金色大和時代は五穀米食う  
【選評】大和時代は考古学上の古墳時代と一致する。五穀米は米、麦、粟、豆、黍の穀物を混ぜたものでうま味に雲泥の差があり、内容は深い。  
寺岡賢治さん／70代 広陵町

重々と地を擦るほどに穂を垂るる飛鳥の棚田の収穫近き  
北沢 裕恵さん／80代 橿原市

その昔人と牛での米作り見せてやりたや機械化の今  
仲田 京子さん／60代 葛城市

さわさわと稲穂の音は乾ききて畝傍山より風通り来る  
井田 光美さん／70代 田原本町

吾子を背に蜜柑を摘みしふるさとは古代の風をはらむ山間  
宮高 ひろえさん／60代 橿原市

畑から妻へのLINE湯を沸かせトウモロコシの鮮度2時間  
寧茶さん／60代 生駒市

【応募総数 84首】多数のご応募ありがとうございました。  
選者 現代歌人協会筒井 早苗さん

『12月号の募集』

写真をお題として設定し、奈良らしい短歌を募集。皆さんから寄せられた短歌の中から、7作品を選定し、本誌に掲載します。特に「おみごと！」な作品には、『蓮花ちゃんのステッカーと缶バッジ』をセットでプレゼント。

12月号のお題

『鍋』



鶏肉や野菜をだし汁と牛乳で煮込んだ「飛鳥鍋」は県の郷土料理の1つです。約1300年前には、貴族の飲み物だった牛乳を、僧侶たちがひそかに飲んでいて、その牛乳で鶏肉を煮て食べたのが起源だといわれています。

『募集ルール』

- ◆原則5・7・5・7・7の31文字
  - ◆文語・口語を問いません
  - ◆応募数は1人につき1作品
  - ◆未発表のオリジナル作品
  - ◆郵送かFAX、HPから短歌作品・住所・名前（ふりがな）・年齢・電話番号を左記へ。発表の際、匿名を希望する人は、その旨明記。
  - ◆10/19必着。
- 問 県広報広聴課 ●  
TEL 074222278326  
FAX 07422226904  
www.pref.nara.jp/38579.htm

県の情報はこちらでもご覧いただけます 問 県広報広聴課 ☎0742-27-8326 FAX 0742-22-6904

**テレビ番組 (奈良テレビ)**

テレビ版 県民だより奈良「なら いいね!」  
9/11(土)21:00~21:30 [再]9/25(土)

「ならフライデー9」 生放送  
毎週金曜日20:57~21:57

せんとくん通信 9/9(木)・16(木)・30(木)  
「ゆうドキッ!」内の18:10頃~

県政フラッシュ  
毎週日・火曜日21:54~22:00

**県政ラジオ番組 ~県政NEWSなら~**

ならどっとFM(78.4MHz) 毎週月・木11:15~/【再】18:20~  
FMハイホー(81.4MHz) 毎週月・木12:25~/【再】17:00~  
FM五條(78.0MHz) 毎週月・木11:30~/【再】18:00~

**SNS**

f まるごと奈良県

せんとくんのつばやき

スマホアプリ NAR ナラプラス

**県民お役立ち情報コーナー** パンフレットなどを配置しています

- 県庁屋上ギャラリー(奈良市)
- 県産業会館(大和高田市)★
- 県橿原総合庁舎(橿原市)★
- 県立図書情報館(奈良市)★
- 市町村会館(橿原市)
- 吉野町中央公民館(吉野町)★

★印のある場所および県庁舎屋上階には、専用紙で県政に関してのご意見・ご提案をお寄せいただく「県政ポスト」も配置しています。

東京での奈良県の情報発信拠点、奈良まほろば館がリニューアルオープンしました。東京は、地方の産物の値打ちが決まるところで、各道府県の競争が激しいところです。ここで、奈良の最高のものを知ってもらい、奈良の評判を高め、多くの人に奈良を訪れてもらうのが目的です。



奈良県知事

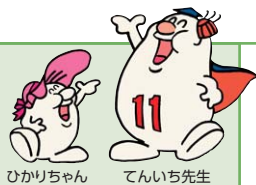
荒井正吾

奈良に来てもらったら、期待に反しない満足を持っていただけるよう、おもてなしに精を出し、次のご訪問、購入に繋げていくのが大事です。奈良の鹿や大仏様を目的に来られるのではなく、奈良のおもてなしを味わうために奈良に来ていただき、奈良の社寺にもお参りしていただくパターンを理想にしたいと思います。

コロナ禍の中で、勢いつけてダッシュとはいきませんが、奈良を末永くご愛顧いただく方々を創り出していくことを、地道に心掛けて努力できたらと願っています。奈良の皆さまもご上京の際にはご訪問下さい。

毎月11日は人権を確かめあう日

## 人権コーナー



### 認知症を知り、みんなで支え合おう

現在、日本では、65歳以上の4人に1人が認知症やその予備軍（軽度認知障害）であるといわれています。今や認知症は、誰もがなる可能性があります。

認知症は、脳細胞の働きの悪化や障害により脳の機能が低下することで、記憶障害などのさまざまな症状が起こり、日常生活に支障をきたす状態のことです。しかし、認知症になったからといって何もできなくなるわけではありません。できることをいかし、できないことをさまざまな工夫で補いながら、希望や生きがいを持って、元気に暮らしている認知症の人は多くいます。

認知症になっても自分らしく安心して暮らせる社会を目指すためには、私たち一人一人が認知症につ

いて正しく理解することが必要です。また、周囲の人が、認知症の人が「できること」に目を向け、偏見を持たず、前向きな気持ちで接することが大切です。

誰もが認知症についての正しい知識を持つことで、認知症の人もそうでない人もみんなで支え合う社会を目指しましょう。

#### 今月の標語

わたしも大じに。  
みんなも大じに。

香芝市立鎌田小学校 1年  
いぐち ゆめ  
井口 結愛さん

#### 今月のポスター



橿原市立白檀中学校 2年  
ささき うた  
佐々木 羽多さん

※学校名・学年は作品作成時のものです。

## クイズ&プレゼント

正解者の中から抽選で

川上村のオリジナル  
「マスキングテープ」(1つ)  
を5名にプレゼント!

締め切りは9月30日(消印有効)



ハガキにクイズの答えと、住所、名前、年齢、電話番号、「県民だより奈良」の感想(良かったコーナー・取り上げてほしい話題・改善点など)を記入して、〒630-8501(住所記入不要)奈良県広報広聴課へ。  
※個人情報は、プレゼントの発送以外には使用いたしません。

○に当てはまる文字を答えてください。

Q 新橋にリニューアルオープンした奈良県の情報発信拠点は?

A 奈良○○○○館

ヒントは  
2ページ

7月号の答えは“10”でした。  
応募総数1092件。



www.pref.nara.jp/30222.htmや上記から9/1以降応募できます。

県では、収入確保対策のために有料広告を掲載しています。  
広告の申し込み・お問い合わせは、株式会社ホープ(☎0927-16-1404)まで。  
広告内容は県が推奨するものではありません。



※点字と声による「県民だより奈良」も発行していますので、必要な方は県広報広聴課へご連絡ください。

奈良県庁 代表電話 0742・22・1101  
〒630-8501 奈良市登大路町30番地

ご相談やお問い合わせは  
こちらへ

相談ならダイヤル

☎ 0742・27・1100  
FAX 0742・22・8653

## 県民だより奈良

第423号 令和3年9月1日発行・奈良県広報広聴課  
〒630-8501 奈良市登大路町30番地 ☎0742・27・8326  
奈良県ホームページ(www.pref.nara.jp)  
デザイン株式会社 インターグループ 印刷 株式会社 天理時報社

※「県民だより奈良」は県内の各家庭にお届けしています。  
市町村窓口、県の施設などにも配置しています。  
※無断転載を禁止します。