

県民だより 奈良

NARA Prefectural News Letter

奈良県内の
テレワーク
進化中です!

12 2021年
月号

「好きなこと」が
「仕事」につながるよう
頑張っています!

高等技術専門校で
服飾ビジネスを学んでいます。
スカートづくりの実習中です。

特集

働きやすい職場環境づくりと
あなたの「働きたい」を応援!

県立高等技術専門校での学び
(造園技術科・ITシステム科)



働きやすい職場環境づくりと
あなたの「働きたい」を応援!



テレワーク体験会

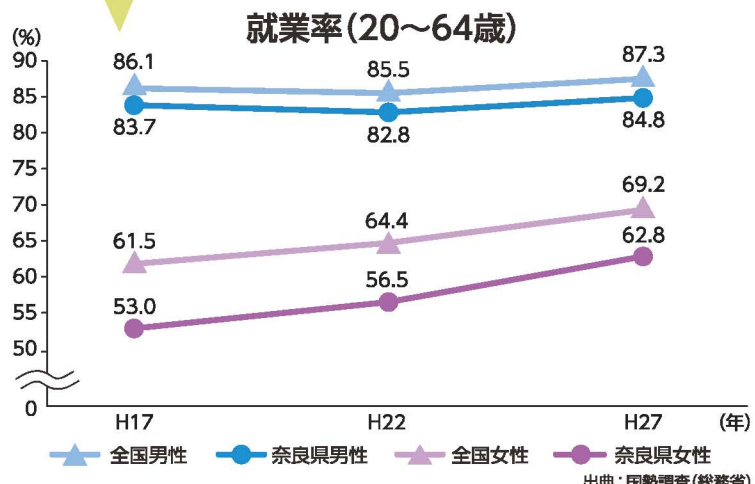


しごといセンターでの
就業相談



合同企業説明会

男女ともに就業率は
上昇しています!



奈良県の20歳以上64歳以下の就業率(平成27年)は男性全国44位、女性は47位(最下位)と、男女ともに低い状況にあるものの、徐々に数値は上がっています。県内企業がより働きやすくなり、多くの人材が集まると、県内経済の活性化が期待されます。

奈良県では、多様な人材を県内での雇用につなげる取り組みとして、**職場定着・離職防止、県内就労促進・再就職支援、人材育成**の3本柱で支援を行っています。

特集

県民ニュース

奈良を知ろう

暮らしに役立つ

お知らせ

職場定着・離職防止

～働きやすい職場環境づくりを応援！～

県では企業の働きやすい職場環境づくりを応援しています。その中でも、時間や場所の制約にとらわれず、柔軟に働くことのできるテレワークの導入・定着を支援しています！

テレワーク導入にはこんなメリットが！

企業側

働きやすい職場環境をつくることで、優秀な人材の確保・離職防止につながる



従業員側

育児・介護との両立など、ワーク・ライフ・バランスの実現が可能



「奈良県社員・シャイン職場づくり推進企業表彰」テレワーク推進部門受賞！
テレワークで社員の働きやすさと、多くのお客様へのサポートが実現

当社会保険労務士事務所では、就業規則・助成金・社会保険・労務など「企業内人材」に関するあらゆる課題の相談を承っています。さまざまな相談に対応できるよう、テレワークはコロナ禍の前から導入を進めていました。社員の働きやすさの実現とお客様への細やかな対応ができる点で非常に効果的だと感じています。

社員は、子どもの看病、出張先への移動の効率化など、家庭・仕事の予定に応じて柔軟に勤務形態を切り替えることができます。

また、オンライン化により、会議場所への移動時間をお客様への時間に充てること、近畿以外のお客様にも広くご利用いただくことが可能になりました。社員同士やお客様との連絡に用いるチャットアプリ導入後には、対応履歴の可視化により、情報共有と円滑な対応ができ、より細やかなサポートを実現しています。



福岡労務経営事務所
代表 福岡 英一さん

奈良県社員・シャイン職場づくり推進企業

働きやすい職場づくりに積極的に取り組んでいる事業者を登録しています。



テレワーク相談窓口 ※県内中小企業・小規模事業者などが対象

全て無料

勤怠管理の方法は？

費用が心配…

専門家が
テレワークに関する
相談・導入・定着まで
サポートします！

現場でも導入できる？

社内のコミュニケーションの
良い方法は？

紙と印鑑での決裁は
テレワークで
できないのでは…

電話相談のほか、テレワークの専門家が実際にあなたの会社を訪問します！

☎奈良県テレワーク相談窓口

☎0120-666-742 平日10時～17時(12月29日～1月3日を除く) ※令和4年2月28日まで

☎県雇用政策課 ☎0742-27-8828 FAX0742-27-2319

県内就労促進・再就職支援

～仕事探しを応援！～

一般求職者向け

しごと*i*センター

仕事を探している人のための総合就業相談窓口です。
奈良市と大和高田市の2カ所にあります。

1 就業相談 (キャリアコンサルティング)

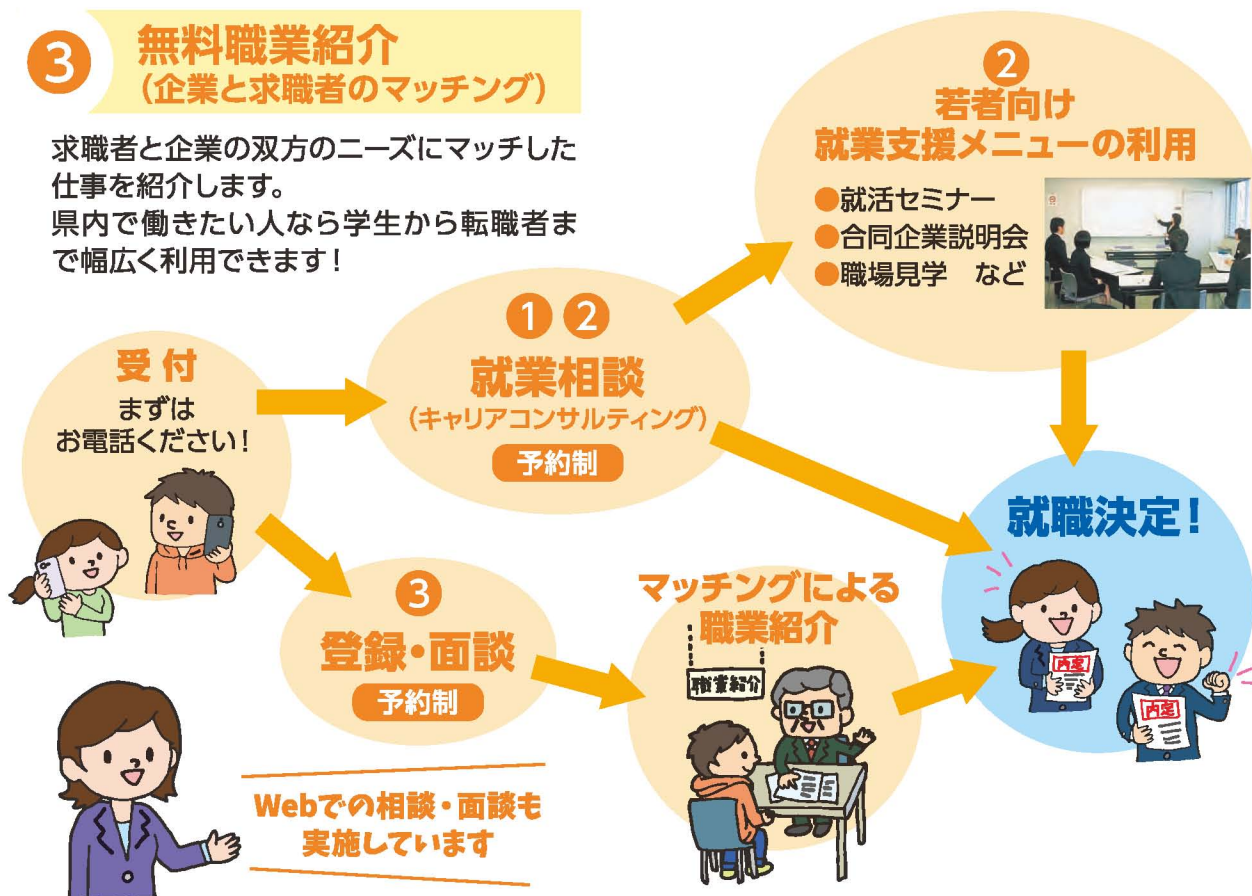
キャリアコンサルタントが就職までサポート！
応募書類・エントリーシートの添削、面接練習も行います。

2 若者向け就業支援 (ならジョブカフェ)

※35歳未満(40代前半までの不安定就労者を含む)が対象
若者や学生が就業相談や就活セミナーなどの
就業支援メニューを利用できます。

3 無料職業紹介 (企業と求職者のマッチング)

求職者と企業の双方のニーズにマッチした
仕事を紹介します。
県内で働きたい人なら学生から転職者ま
で幅広く利用できます！



問奈良しごと*i*センター

①就業相談 ②ならジョブカフェ ☎0742-23-5730
③無料職業紹介 ☎0742-23-5729

🌐www.pref.nara.jp/11833.htm

高田しごと*i*センター

①就業相談 ☎0745-24-2010
③無料職業紹介 ☎0745-24-2007

※高田しごと*i*センターでも
②と同様の就業支援を受けられます。



高度専門人材向け

県内就労あっせん・起業支援センター

大手企業などでの経験や高度な知識・スキルをいかして
県内で働きたい人に、就職あっせんを行っています。

問奈良県県内就労あっせん・起業支援センター ☎0742-27-8054

🌐www.pref.nara.jp/51848.htm

問県外国人・人材活用推進室 ☎0742-27-8812 FAX 0742-27-2319

人材育成

～スキルアップを応援！～



ハロートレーニング——急がば学べ——
奈良県立高等技術専門学校

就職率85%以上!
 (R2年度実績)

職業に必要な技能・知識を学ぶ公共職業能力開発施設です。



① ITシステム科



② 家具工芸科



③ 建築科



④ 住宅設備科



⑤ 服飾ビジネス科



⑥ オフィスビジネス科



⑦ ビルメンテナンス科



⑧ 造園技術科



⑨ 販売実務科

令和4年度4月入校

職業訓練生を募集!



職業訓練生

(各科定員20人、期間1年)

施設見学会も実施しています。

【募集する科】上記①～⑧の科

時 一般職業適性検査:

2月3日(木)または4日(金)

面接:2月14日(月)または15日(火)

申 1/4～31に応募書類を住所地のハローワーク(公共職業安定所)へ。中学校・高等学校卒業見込み者は下記へ。

「販売実務科」職業訓練生

(定員20人、期間1年)

知的障害のある求職者向けのコースです。

時 体験訓練:実施中～1月21日(金)まで

作業試験・適性検査:1月31日(月)

面接:2月1日(火)

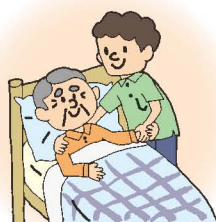
申 1/6～20に応募書類を住所地のハローワーク(公共職業安定所)へ。中学校・高等学校または特別支援学校卒業見込み者は学校所在地のハローワークへ。

問 県立高等技術専門学校 ☎0745-44-0565 ☎0745-44-1057

🌐 www.pref.nara.jp/1755.htm

離職者等職業訓練 (民間教育訓練)

職業相談などを通して受講が必要である場合に、再就職に必要な訓練を提供しています。今年度は、新型コロナウイルス感染症の影響により、休業を余儀なくされる人やシフトが減少した人が、今後のステップアップのために働きながら訓練ができる「**短期間・短時間コース**」や「**eラーニングコース**」を設けています。



事務・介護・情報系などのコースや
 訓練期間が長いコースもあります!

申し込みなど詳しくは住所地の
 ハローワーク(公共職業安定所)へ。

募集中のコースは
 こちらで確認できます。➡



問 県雇用政策課 ☎0742-27-8834 ☎0742-27-2319

10/2~10

コンベンションセンターで 奈良大菊人形展を開催!

1954〜87年に奈良市内の遊園地で開催されていた菊人形展の復活をイメージし、「奈良大菊人形展」を開催しました。

今年度の「奈良大菊人形展」は、別時期に2会場(県コンベンションセンター・奈良公園バスターミナル)で実施しました。

県コンベンションセンターでは、「聖徳太子没後1400年」をテーマに、聖徳太子と聖徳太子にゆかりのある人物の菊人形や、奈良県内の菊愛好家の作品を展示しました。



10/3

県立ジュニアオーケストラ 秋のコンサートを開催

県立ジュニアオーケストラが、秋のコンサートを開催しました。

ジュニアオーケストラOB・OGとの「コラボレーション曲であるヴィヴァルディ作曲の「四季(春・冬)」などの名曲を披露し、観客を魅了しました。

公演の様子は、公式YouTubeチャンネルにおいて配信しています。



こちらから
視聴いただけます。



10/16

鹿の角きりin奈良 公園バスターミナル

約340年の歴史を持つ「古式 鹿の角きり」の技や魅力を分かりやすく伝えるトークイベントを開催しました。

参加者は、鹿にまつわる落語や、「角きり」の現場での技、切られた角を使った鹿角細工の技術などの「角きり」の秘密に迫る話を、動画や写真、本物の道具を見ながら楽しみました。



10/16・17

なら歴史芸術文化村 プレイベント開催!

イオンモール樺原で、未就学児を対象にワークショップと畿央大学永淵准教授による幼児教育についての講演会を開催しました。

ワークショップでは、墨職人の長野さん(錦光園)と一緒に、伝統工芸品の墨やもう一つの炭を使った体験を行いました。子どもたちは、香りや感触・色・かたちなどを体全体で感じて楽しみました。

来年3月21日に開村する文化村では、子ども向けのアートプログラムなども実施します。



10/17

「能の源流」翁舞公演 と講座を開催

奈良春日野国際フォーラムで、「能の源流」を開催しました。

第1部では、奈良豆比古神社の神事「翁舞」(国重要無形民俗文化財)の公演がありました。

また、第2部では、奈良中南部・寺川流域の地理と政治的背景について、県立図書館館長より講演がありました。



10/20

「デジタル化」ここに 気をつけて!

「インターネットを使う時はこんなことに気をつけて!!」を知ってもらおう「サイバーセキュリティ・カレッジ In NARA」を開催しました。

多くの人が参加し、サイバーセキュリティについて、講師を聴きながら熱心にメモを取ったり、講師に質問する姿が見られました。



10/22

ガストロノミー リズム世界フォーラム 実行委員会開催!

来年6月に国内で初めて奈良県で開催される、国連世界観光機関主催「第7回ガストロノミー・リズム世界フォーラム」に向け、実行委員会を開催し、テーマや開催趣旨などについて話し合いました。

県はこのフォーラムが、奈良の食の魅力の世界に発信する契機となるよう準備を進めていきます。



第6回ペレギー大会

特集

県民ニュース

奈良を知ろう

暮らしに役立つ

お知らせ

日本に現存する
最古の和歌集「万葉集」を
わかりやすくご紹介します



光明皇后と 恭仁遷都

題詞によると、これは光明皇后が
聖武天皇に贈った歌で、『万葉集』巻
八に冬の相聞歌(男女が親愛の情を



わが背子と二人見ませば 幾許か
この降る雪の嬉しからまし

訳

我が夫の君と二人で見ることができたならば、どれほどか
この降る雪が嬉しく思われるでしょう。

光明皇后 卷八(一六五八番歌)

うたった歌)として収められていま
す。巻八では原則として部立(歌の
ジャンル)ごとに年代順で歌が並べら
れており、この歌の前には天平四(七
三二)年頃、後には天平十三(七四
二)〜十五(七四三)年頃の歌が配列
されていますので、天平年間中頃の
歌であることがわかります。

光明皇后は聖武天皇と同一年の
大宝元(七〇一)年生まれで、聖武
天皇が皇太子であった頃にキサキと
なり、天平元(七二九)年に皇后と
なりました。夫婦の仲は終始円満
であったといわれますが、この歌での
光明皇后は、降る雪を夫の聖武天
皇と二人で見られないことを寂し
く思っている様子です。ある年の冬
の降雪期に、夫婦が共に過ごせない
何らかの事情があったことがうかが
えます。

『続日本紀』によると、九州で藤原
広嗣の乱が勃発した天平十二(七四

〇)年、聖武天皇は平城京から伊勢
美濃近江へと行幸し、同年十二月に
は平城京へ戻らずに山背国相楽郡
恭仁郷(現在の京都府木津川市加
茂町)にとどまり、この地に宮を置
いて京の造営を始めました。これが
恭仁京です。『続日本紀』によると、
十二月の時点では元正太上天皇と
光明皇后はまだ恭仁宮に入ってお
らず、「在後而至」とありますので、
同年末には聖武・光明の夫婦は恭仁
京と平城京で別々に過ごしていたと
考えられます。よって、この歌は天平
十二年十二月、聖武天皇が恭仁京
の造営を宣言した前後に詠まれた
可能性が高いといえます。元正太
上天皇は翌天平十三(七四二)年七
月に恭仁の新宮へ移っており、光明
皇后もその頃までは寂しく夫との
別居生活を送らざるを得なかった
と思われる。

(本文 万葉文化館 竹内亮)

万葉ちゃんの

つぶやき

和歌や作者などに関連
するものを紹介するよ!



万葉ちゃん

万葉集と雪

『万葉集』には、今回紹介した歌の
ように雪が関係する歌が数多くあ
り、その表現も淡雪、み雪、沫雪、初
雪、白雪など多彩です。

特に正月に降る雪は豊作をもたら
す前兆とされ、『万葉集』には次のよ
うな歌が収められています。「新しき
年のはじめに豊の年しるすとならし
雪の降れるは(巻十七・三九二五番
歌)」「新しく来た年のはじめに、豊作
の年のしるしを見せるらしい。この降
る雪は。」

また、『万葉
集』の最後の歌
(巻二十・四五一
六番歌)も雪に関
係する歌が収め
られています。



聖徳太子と龍田大社

聖徳太子と龍田大社との関係として、鎌倉時代前半に記された『聖徳太子伝私記』では、聖徳太子が斑鳩寺を建立する際に龍田大明神から信託を受けて斑鳩の地に寺を築き、その後龍田の神を鎮守として祀るために分祀した神社が斑鳩町龍田の龍田神社と



『延喜式祝詞』で、「夕日の日隠る処」に祀られたとされる龍田大社

なっています。近世においても毎年9月13日に渡御祭として龍田大社から龍田神社にお渡り行事が行われており、この結びつきが中世以降は一般に浸透していたことが分かります。なお、この渡御祭は現在の秋季大祭にあたり、毎年10月の第3土曜日・日曜日に行われているほか、お渡り行事は5年に1回龍田大社から三郷町役場までの区間で行われています。古代においての聖徳太子と龍田大社との関係性について、興味深い説があります。現在三郷町と大阪府柏原市で取り組んでいる、文化庁認定の日本遺産「もう、すべらせない!!」龍田古道の心臓部「亀の瀬」を越えてゆけ」のストーリーでは、『日本書紀』に記されている推古21(613)年に奈良と河内を結んだ大道とは龍田道のことであり、整備を行ったのが聖徳太子との説を挙げています(通説では竹内街道)。大陸から仏教とともに最新の制度や建築・土木技術を取り入れ、また龍田道や大和川の水運をはじめとした交通や物資運搬システムを整備し、その後の政治のモデルケースを提示した、優秀な政治家としての面も注目されています。

龍田大社(三郷町立野)

『延喜式祝詞』では、第10代崇神天皇の御代に創祀となっており、正史では『日本書紀』に天武4(675)年に風神を龍田の立野に、大忌神(水神)を廣瀬の河曲に祭ると記されているのが所見となっています。大和と河内の国境にある龍田山と強く結びついた社で、現在も山頂の御座峯にて祭祀が行われています。『万葉集』の(巻九・一七五一番歌)に記されている「風祭を行う名に負へる社」は龍田大社のこととあり、大和と河内の国境を越える際の信仰の対象となっていたことが分かります。



渡御祭の様子



三郷町ものづくり振興課
☎0745-43-7343 FAX0745-73-6334

聖徳太子没後1400年フィナーレイベントを開催します!

2021年に聖徳太子没後1400年を迎えるにあたり、奈良県ではさまざまな事業を展開してきました。

太子没後1400年関連事業の締めくくりとしてフィナーレイベントを開催し、2022年の「壬申の乱1350年」へつなげます。要事前申込。詳しくは下記HPへ。

時2月19日(土) 所県立万葉文化館(明日香村) ①shotokutaishi-event.com





河合の弓引き行事

特集

県民ニュース

奈良を知ろう

暮らしに役立っ

お知らせ

上北山村河合にある景德寺(けいとくじ)で毎年1月8日に行われる伝統行事です。河合弓引き行事保存会会長の山室さん(上北山村長)にお話を伺いました。

上北山村 景德寺

村の1年の安泰を願う

上北山村河合地区では、村の1年の無病息災や五穀豊稔を祈願する弓引き行事が行われています。通過儀礼としての側面も強く、かつては射手を経て青年の仲間入りを果たしました。厳格な作法が特徴で、地区の住民により代々受け継がれてきました。

古式ゆかしい伝統行事

弓引き行事では4人の男子が射手をつとめます。射手はそれぞれ禰宜、上殿、下殿、射返しと呼ばれる役割があり、射返しは村の青年団の代表がつとめます。射返し以外の役割は全て村の小学6年生から中学3年生の男子が担います。

1月2日に「矢始め」という稽古始めがあり、その後7日までの6日間、朝から夜まで練習が行われます。7日には「的踏み」と呼ばれる的づくりが地区の住民によって行われます。



住職と的

8日早朝に頭屋(か)つては年預と呼ばれ、村の1年間の行事とお寺

の雑事の世話係り)と射手は北山川で身を清め、氏神である八坂神社に参拝します。その後、頭屋の家へ移動し、「矢立ち」と呼ばれる行事前の宴会が開かれます。宴会の終了後、景德寺裏の射場へ移動し、弓引きを行います。まず住職が6本矢を射た後、射返しに2本の矢を放ちます。その後、禰宜・上殿・下殿が順に2本ずつ、矢を射り、3周繰り返します。最後に薬師堂にて御供まきを行い、行事が終了します。

継続への努力と想い

以前は、射手は河合地区の子どもたちが行っていました。しかし、少子化の影響により担い手が減少したため、15年程前からは河合地区に加え、上北山村の子どもたちも射手をつとめています。さらに、地域を離れた高校生などの若者にも射手をつとめてもらう取り組みを行っています。

また見学ツアーを企画し、行事の終了後に弓引きの体験をしてもらい、村外の人にも弓引き行事に関心を持ってもらえるような活動もしています。

「若者に興味を持ってもらって、地域に伝わる行事を後世に伝えてほしい」との想いから、今後も行事を継続するための努力を続けていきたいです。

河合の弓引き行事

1月8日

所 上北山村河合136



無形民俗文化財については、県文化財保存課 ☎0742-27-8124 FAX0742-27-5386



お!?ハカセ絵を描いているの?

研究一筋
サウスフィールド博士

うむ、今度応募しようと思っ
ていな。めざせ入選!じゃ。

数字大好き
ハルちゃん

県の鳥 コマドリの
ドリちゃん

ヒンカラカラカラ...

大丈夫かな…。今回は文化・芸術活動について見ていくよ。



奈良県は文化・芸術活動をしている人が多いんじゃ。
たとえば絵画・彫刻の制作の行動者率*1は4.7%、陶芸・工芸は2.9%じゃ。

どっちも奈良県が1位だね!



絵画・彫刻の制作の行動者率

	順位	都道府県	割合 (%)
上位6都府県	1	奈良県	4.7
	1	東京都	4.7
	3	神奈川県	4.6
	4	兵庫県	4.2
	5	千葉県	4.0
	6	京都府	3.9
全国(平均)			3.5

陶芸・工芸の行動者率

	順位	都道府県	割合 (%)
上位6都府県	1	奈良県	2.9
	1	東京都	2.9
	1	京都府	2.9
	4	神奈川県	2.7
	5	宮城県	2.6
	5	愛知県	2.6
全国(平均)			2.2

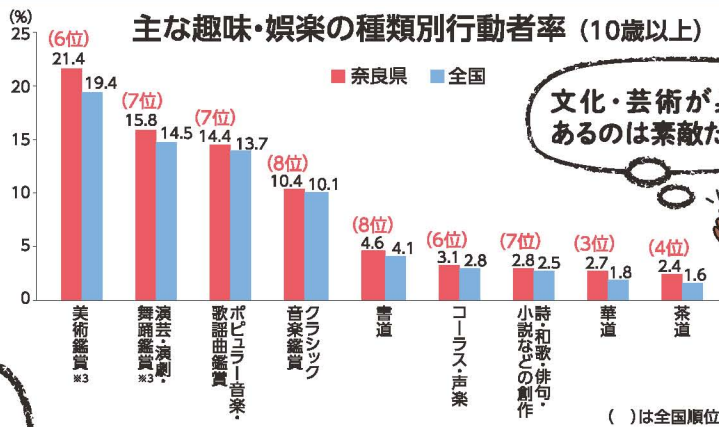
どちらも大都市やその周辺の地域が多くなって
いるね。



ほかにも、全国的に見て奈良県の行動者率の高いものがたくさんあるぞ。



主な趣味・娯楽の種類別行動者率 (10歳以上)



文化・芸術が身近にあるのは素敵だよ!



日頃から文化・芸術に触れる機会があるのも奈良県の特徴じゃな。…よし完成じゃ!ハルちゃんとドリちゃんを描いたぞ!



ありがとう…
すごくいいと思うよ…

これで入選
できるのかな…。

ええ…



*1 過去1年間(※2)で「絵画・彫刻の制作」「陶芸・工芸」などをした人の割合(10歳以上)
*2 「過去1年間」とは、平成27年10月20日～平成28年10月19日をいいます。
*3 テレビ・スマートフォン・パソコンなどによるものは除く
出典：総務省統計局「平成28年社会生活基本調査」

大和まなのジェノベーゼ

～ヤマトポークのしゃぶしゃぶのせ～



作り方

大和まなのジェノベーゼ

- ① 大和まな(葉の部分)はよく洗い水気を切って、ざく切りにする。
- ② ニンニクは皮をむいて2回ゆでこぼす。
- ③ ミキサーに②とAを入れてよく混ぜる。
- ④ ニンニクの塊がなく、均一なオイル状になったら、①を入れ、さらに混ぜてソースをつくる。

ヤマトポークのしゃぶしゃぶ

- ① 昆布だしに少量の塩を加え、豚肉をゆで、少量の塩を加えた氷水に入れて冷やす。(ゆでた後の昆布だしは仕上げの濃度調整用に少し取り置く)

手延べパスタ麺・仕上げ

- ① 大和まな(軸の部分)は5mm幅に切る。
- ② 鍋に2Lの水と塩(ゆで湯用)を入れて沸騰させ、パスタ麺をゆでる。
- ③ ゆで上がったら、ザルで水を切り、氷水で冷やす。
- ④ パスタ麺が冷えたら、キッチンペーパーなどで水気をしっかり取る。
- ⑤ ボウルにジェノベーゼ(25g)と①を入れ、塩(分量外)で味を調える。
- ⑥ ⑤に④を入れ、ソースを絡めながら取り置いた昆布だし(豚のゆで湯)で濃度を調整する。
- ⑦ 皿に⑥、豚のしゃぶしゃぶのをせ、エクストラバージンオリーブオイルを少量回しかけ、粗塩とお好みで粗びき黒こしょうを振りかけて完成。

調理のポイント

- 豚肉を氷水で冷やす時は短時間で。
- パスタ麺は表示時間より30秒程度長くゆでる。

奈良まほろば館「TOKi(Restaurant & Bar)」

2021年8月に東京新橋に移転リニューアルオープンした奈良まほろば館。その2階には川島シェフが運営する「TOKi(Restaurant & Bar)」があります。奈良直送の食材を使った料理で奈良を表現し、奈良の食の魅力を首都圏へと伝えています。



材料(ジェノベーゼは作りやすい量、それ以外は1人前)

大和まなのジェノベーゼ

- 大和まな(葉の部分) …… 60g
- ニンニク …… 10g
- 松の実 …… 15g
- 粉チーズ …… 5g
- アンチョビ …… 20g
- ピュアオイル …… 75g
- エクストラバージンオリーブオイル …… 75g
- 塩 …… 少量

A

ヤマトポークのしゃぶしゃぶ

- ヤマトポーク(ロース・スライス) …… 30g
- 昆布だし(ゆで用) …… 適量
- 塩 …… 少量

手延べパスタ麺・仕上げ

- 手延べパスタ麺 …… 30g
- 大和まな(軸の部分) …… 10g
- エクストラバージンオリーブオイル …… 少量
- 粗塩 …… 少量
- 粗びき黒こしょう(好みで) …… 少量
- 塩(ゆで湯用) …… 20g

レシピ考案者

akordu

オーナーシェフ

川島 宙さん



ジェノベーゼは通常バジルで作りますが、今回は大和まなを使います。軸の部分は火を通さずに加えているので、フレッシュな食感と大和まなのおいしさを楽しんでいただけます。

お店の情報



akordu

多くの生産者と連携し、自然の素材や奈良の風土を感じられる料理を届けています。季節のメニューをゆっくりと楽しめます。

所 奈良市水門町70-1-3-1
☎0742-77-2525

時 12時～15時30分(ラストオーダー13時)
18時～22時(ラストオーダー19時)

休 月曜(不定休あり)

冷えは万病のもと!



めざせ!健康寿命日本一!

奈良養生訓

vol. 137



寒い季節になると、体の冷えが気になる方も多いのではないのでしょうか。「冷えは万病のもと」といわれるように、体にさまざまな悪影響をもたらします。

冷え対策をして、冬を元気に乗り切りましょう!

冷えを改善するには?

冷えの改善には、手袋や靴下、暖かい服装などで体の外から防寒するだけでなく、バランスの良い食事や適度な運動、規則正しい生活を心掛け、**体の内側から温める**ことも重要です。



対策の一つとして、体を暖める **入浴法** を紹介します。



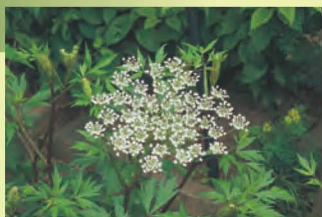
- 38~40℃くらいのぬるめのお湯に15~20分程度ゆっくりつかりましょう。
- シャワーだけで済ますのではなく、お風呂につかって体を温めることで全身の血行が良くなり、体温を上げることにつながります。

薬用植物(生薬)のちからで温浴効果UP!

光明皇后ゆかりの法華寺には、日本最古のお風呂といわれる「浴室(からふる)」があります。光明皇后が庶民のために建てたもので、薬草を用いた蒸し風呂(現代のサウナ)のようなものでした。現在でも、温浴効果を高める入浴剤などに薬用植物が用いられています。



当帰 (トウキ)



かつて奈良県は、品質の良い薬用植物の産地で、その代表が「大和当帰」でした。大和当帰は現在も宇陀市や五條市などで栽培されています。当帰はセリ科の多年草で、葉はセロリに似た芳香があります。

生薬としては乾燥させた根を用い、入浴剤や婦人用薬に多用されています。

芍薬 (シャクヤク)



現在、国内で生薬として使用される芍薬は輸入品が大半を占めますが、かつては国内でも多く栽培され、特に県内で栽培される「大和芍薬」は非常に優れた品種として珍重されてきました。

生薬としては乾燥させた根を用い、入浴剤以外にも葛根湯や当帰芍薬散など多くの漢方薬に配合されています。

写真提供：県薬事研究センター

▼▼▼ 大和当帰について、詳しくはこちらから ▼▼▼

大和当帰の
総合情報サイト

www3.pref.nara.jp/sangyo/yamatotouki

大和当帰に関する
さまざまな情報を
掲載中!

年末年始の 防犯・交通安全

～外出の機会が増える年末・年始！あなたは大丈夫？～

防犯

空き巣、忍び込みに注意！

被害を受けた住宅のうち、鍵をかけていなかったケースがなんと約6割！

- 外出時はもちろん、在宅・就寝中も全ての窓やドアは施錠！
- 二重ロックにするとより安心です。



特殊詐欺に注意！

ATMでお金を振り込ませる還付金詐欺が急増！

行政職員を名乗って、「介護保険料の払戻しがある」などと電話をかけ、被害者にATMでお金を振り込ませる手口が急増しています。還付金詐欺被害者の9割以上は60代です。

犯人からの音声動画公開中です！



この通話は防犯のために録音されます。



他にもこんな手口が…

- メールやハガキで、未払いのインターネット利用料金の請求があった。
- 警察から「キャッシュカードが悪用されています」という電話があった。

特殊詐欺の8割は固定電話から！

防犯電話(迷惑防止機能付き電話)の設置や、在宅時でも留守番電話を活用することが効果的です。

交通安全



飲んだら 運転しない!

5年(3年)以下の懲役または100万円(50万円)以下の罰金

飲んだ人に 車を貸さない!

車を貸した人は、5年(3年)以下の懲役または100万円(50万円)以下の罰金

運転する人に 飲ませない!

酒類を飲ませた人は、3年(2年)以下の懲役または50万円(30万円)以下の罰金

飲んだ人に 車を運転させない!

同乗した人は、3年(2年)以下の懲役または50万円(30万円)以下の罰金

()内は酒気帯び運転の場合

ご存じですか?

ハンドルキーパー運動

車で飲食店へ行った場合、お酒を飲まない人を決め、その人が仲間を自宅まで送り届ける運動です。



自転車条例を守ろう!

- 自転車保険には必ず加入しましょう!
- 65歳以上の高齢者は、ヘルメットを着用しましょう!



「食」と「農」まるごと学べる大学校

なら食と農の魅力 創造国際大学校 (NAFIC)

Farm to Table

—農場から食卓へ—

農作物はどのように育つのか。
どのように流通し、調理され、食卓へ届くのか。
一連の流れに精通し、安心と信頼をもって
食と農の世界を支える人材を育てること。
それがNAFICの使命。

NAFICで「おいしい!」を
生み出すプロフェッショナルを
目指しませんか!

食

さまざまな実学教育で、飲食・サービス業
で活躍する「食の担い手」を育成

フードクリエイティブ学科

- 調理の全工程が身に付く1人1ストーブ方式での調理実習
- オーベルジュ(宿泊施設付きレストラン)での実践実習
- 農作物の知識を深める農業実習



進路 レストランなどの新規開業、
ホテル・レストランへの就職 など

オープンキャンパス

時 12月19日(日)
10時30分～14時15分
フランス料理の調理実習
体験(試食あり)
①下記HPから(先着順)。



農

高度な農業技術と農業経営の知識を
備えた「農の担い手」を育成

アグリマネジメント学科

- 栽培から出荷、販売までの知識と技術が身に付く専門実習
- 先進的な農業経営に触れる農家現地実践実習



進路 県内での自立・親元就農、
農業法人・農業関連企業への就職 など

オープンキャンパス

時 1月8日(土)
13時30分～15時30分
野菜の収穫などの農業実習
体験
①下記HPから(先着順)。



令和4年度入学 学生募集 一般入試(後期)

- 募集学科** ①フードクリエイティブ学科 ②アグリマネジメント学科
- 募集人数** 各学科5人程度(それまでの入試結果によって、募集人数に変動あり)
- 出願期間** 1月11日(火)～28日(金)
- 試験内容** 書類審査、面接試験(①2月19日(土)、②2月20日(日))



☎ 県立なら食と農の魅力創造国際大学校
フードクリエイティブ学科
☎0744-46-9700 FAX0744-46-3370
アグリマネジメント学科
☎0744-47-3430 FAX0744-47-3431

学生募集やオープンキャンパスの
詳しい情報はこちらから!

HP



Facebook



Instagram



奈良を”楽しむ”あなたのそばにー

奈良県公式
スマホアプリ



奈良では今、
どんなイベントや
おでかけスポットが
あるの？

おいしいものを
食べたいけど、
良いところはあるかな？

奈良県は
どんな事業に
力を入れて
いるんだろう？

そんな疑問をこのアプリが解決します。

県内のおでかけ、グルメ、健康などの情報や、県・市町村のニュースを毎日配信中。
奈良の今がわかる！ナラプラスで新しい奈良を発見してみませんか？
スマートフォンを持っている人は、ぜひダウンロード！

女性・子育て

子育てについての悩みを解消する記事や、働く女性向けのセミナー情報など、お役立つ情報を配信中！



地域ニュース

県主要プロジェクトの動きや、健康、くらし、防災情報など、奈良のニュースをいち早くお届け！



おでかけ

おすすめスポットやお祭り、グルメ、メジャーなイベントから地域の小さなイベントまで最新情報盛りだくさん！



eブック

「県民だより奈良」や県発行の各種ジャーナルが電子書籍で読める！バックナンバーも読めちゃうお得感♪



アート・カルチャー

奈良の深〜い歴史を学べるセミナーや、社寺での音楽イベントなど文化芸術情報を配信！



県政TV番組動画も配信中！

写真や文字では伝わらない、奈良の奥深い魅力に触れてみてください。

ダウンロード無料

Android版



iOS版



森のめぐみであそぼう!

時 ①12月4日(土)・5日(日)10時～18時
②1月15日(土)・16日(日)10時～18時



所 ①イオンモール大和郡山(大和郡山市)
②イオンモール橿原(橿原市)

吐山の森で採れた木の実や枝、木片などを使って、自然が作る造形に触れ、想像力を働かせて思い通りの作品を作ってみませんか?



【時間】45分間の入れ替え制

10時～11時は随時

11時～17時は毎時00分開始

【受付】開始時間の2時間前から整理券を配布

問 県立野外活動センター

☎0743-82-0508 ☎0743-82-2026

🌐 www.pref.nara.jp/31607.htm

■本場開催 ■グランプリ

■GIII ■FI

🕒ナイター ★ミッドナイト

♥ガールズ

12月 奈良競輪 開催日程

月	火	水	木	金	土	日
		1 名古屋♥	2 立川	3 松山	4 取手♥	5 いわき平🕒♥
					別府🕒♥	豊橋🕒
					奈良大坂スポーツ杯チャリロト賞🌟	
6	7	8	9	10	11	12
					広島	
					小田原	
					京王閣🕒	
					伊東温泉	
					岸和田	
					立川♥	
					豊橋🕒	
					小倉🕒	
					松阪🕒	
					奈良WINTICKET杯🌟	
					京王閣(関東C)♥	
					佐世保	
					名古屋	
					防府	
					高知(西日本C)🕒♥	
					松戸🕒	
					奈良WINTICKET杯🌟	
27	28	29	30	31		
					静岡	
					岸和田	
					GGP...ガールズグランプリ	
					YGP...ヤンググランプリ	
					GP...グランプリ	
					奈良スポーツニッポン杯争奪 三笠賞🕒	
					久留米🕒	



車券は電話やインターネットでも買えるよ!詳しくはこちらから▶



今月の本場開催
12/3🕒～5🕒 大坂スポーツ杯チャリロト賞🌟★入場券
12/18🕒～20🕒 WINTICKET杯FII🌟★入場券
12/26🕒～28🕒 スポーツニッポン杯争奪 三笠賞🕒

問 県営競輪場 ☎0742-45-4481 📍平城駅から西へ約700m
※競輪開催中は大和西大寺駅北口から無料バス運行

掲載内容は11月8日時点のものです。今般の感染症の流行とそれに伴う社会情勢などを受け、開催が中止・延期・変更となる場合があります。イベントなどに参加される場合には、マスクの着用など「うつらない・うつさない」対策の徹底をお願いします。

おでかけ

【特別旅行企画】奈良うまし冬めぐり 開催!

時 12月1日(水)～3月31日(木)

所 県内各地

神職や僧侶の案内付き拝観や体験など、「うまし奈良めぐり」でしか経験できない、とっておきの奈良を感じるさまざまな企画を用意(要事前申し込み)。

企画内容や定員など、詳しくは下記HPを確認のうえ、お申し込みください。

☎・🌐 うまし奈良めぐり実行委員会事務局

((一財)奈良県ビジターズビューロー内)

☎0742-81-8680(平日9時～17時 年末年始を除く)

🌐 www.nara-umashi.com/winter

うまし冬めぐり 🔍検索



観山神社 本物蒸菜体験

第49回奈良県障害者作品展を開催します!

時 12月4日(土)～9日(木)

各日9時～17時

(※12月6日(月)休館、最終日は12時まで)

所 県文化会館(奈良市)

障害のある人の社会参加と、広く県民の障害のある人に対する理解の促進を図ることを目的に、県内の障害のある人の作品を展示します。ぜひお越しください。

問 奈良県障害者作品展事務局(office マダム・ルミ内)

☎070-1355-2820 ☎0742-36-7329

🌐 nashoten49th.jimdofree.com

ガストロノミーツーリズム国際シンポジウム

時 1月13日(木)13時～16時

所 県コンベンションセンター(奈良市)

「[食×楽×旅]が創造する持続可能な地域の観光モデル実現に向けて」をテーマとするシンポジウム。

ガストロノミーツーリズム※を推進する地域が、旅行者に地域の郷土料理などの食文化を楽しんでもらい、持続可能な観光モデルを地域で形成するためにどう進めていけば良いかを考えます。

当日は基調講演・事例紹介(新潟県ほか)・パネルディスカッションを予定。

※食を楽しむとともに、その地の歴史・文化も味わってもらう観光スタイルのこと

【定員】300人(オンラインでも参加可)

☎ 詳しくは下記HPへ。

問 ガストロノミーツーリズム

国際シンポジウム運営事務局

☎06-6809-6640 ☎06-6363-3425

🌐 www.nara-gt.jp



学ぶ

第20回 識字学級などで学ぶ学級生と 県民のふれあい広場

📅 12月18日(土) 13時30分～15時30分

📍 川西文化会館(川西町)

県内各地域の識字学級や夜間学級などで学ぶ学級生の作品(習字・絵手紙・タペストリーなど)を展示します。琉球太鼓の演奏もあります。

「識字」について知るとともに、学ぶことの意味について考える機会としませんか。

📞 県人権・地域教育課 ●
☎0742-27-9858

🌐 www.pref.nara.jp/1698.htm

クイズで学ぼう!手話にチャレンジ

📅 12月18日(土)

①低学年向け 10時～11時30分
②高学年・中学生向け 13時30分～15時
(保護者の方も一緒に参加していただけます。)

聴覚障害や手話について楽しく学ぶためのお子さま向けの企画として「クイズで学ぼう!手話にチャレンジ」を開催します。みんなと一緒に楽しく手話を学んでみませんか。

定員各10人(先着)。詳しくは下記HPへ。

📍 下記HPまたは右記から。12/10締切(必着)。

📞 県聴覚障害者支援センター
☎0744-21-7880 ☎0744-21-7888

🌐 www.nds-center.nara.jp



災害時通訳・翻訳ボランティア養成研修

📅 1月15日(土) 13時30分～16時30分

📍 橿原市コンベンションルーム(橿原市)

外国人防災リーダーとして活躍する講師を招き、災害時の外国人支援について講演や演習を行います。

定員50人(抽選)

📧 郵送・持参・FAXで、申込書(下記HPで入手可)を下記へ。
1/7締切(必着)。

📍 県外国人支援センター
〒630-8122 奈良市三条本町8-1 シルクア奈良2階
☎0742-81-3320 ☎0742-81-3321

🌐 www.pref.nara.jp/32999.htm

光の花咲く馬見丘陵公園で、素敵なクリスマスを! 馬見クリスマスウィーク

📅 12月21日(火)～25日(土)

各日13時～21時

📍 県営馬見丘陵公園 (広陵町・河合町)

イルミネーションがあざやかな光の花を演出。高さ約5mのツリーやホットフード、カフェレストラン+(プリュスエフ)のクリスマスディナーを楽しめます。公園の写真を投稿するインスタキャンペーンも開催!

📞 県中和公園事務所
☎0745-56-3851

🌐 www.pref.nara.jp/1780.htm



@uma9_chuwapark ぜひフォローしてね!

明日香庭球場 親子テニス祭り参加者募集

📅 12月26日(日) 12時～17時

📍 県立明日香庭球場(明日香村)

コーチによるレッスンの後、ターゲットテニスやラリー大会、素敵な景品が全員に当たる抽選会など、楽しい企画が盛りだくさん。道具は施設で準備しますので、運動のできる服装でお越しください。

【対象】小学生とその保護者(各1人)
【定員】20組40人。料金500円/組。

📞 電話で下記へ。12月13日(月)9時から受付開始。

📍 県立明日香庭球場指定管理者 (有)ハードボールテニス
☎0744-54-3645

明日香庭球場 | 検索



大立山まつり2022 奈良ちとせ祝ぐ寿ぐまつり

📅 1月22日(土)・23日(日)

いずれも11時～18時

📍 県コンベンションセンター・平城宮跡歴史公園(奈良市)

奈良に息づく、時代を越えた魅力をみんなで楽しみ、そして味わえる「大立山まつり2022 奈良ちとせ祝ぐ寿ぐまつり」を開催します。今年オンラインでも同時開催します。実施会場から、おうちから、奈良の魅力を満喫してください。

📞 奈良県冬季誘客イベント「大立山まつり」実行委員会事務局
(県ならの観光力向上課 ●内)
☎0742-27-8974

🌐 hoguhogunara.jp

特集

県民ニュース

奈良を知ろう

暮らしに役立つ

お知らせ

奈良県広域消防組合 公式マスコットキャラクターデザイン募集!

④ 募集中～1月11日(火)

住民の皆さんから愛され、親しみをもってもらえる公式マスコットキャラクターのデザインを広く募集しますので、ぜひご応募ください。



●最優秀賞(1点) 表彰および賞金(5万円分の商品券)

③ 詳しくは、下記HPに掲載の「募集要項」を確認。

② 奈良県広域消防組合消防本部総務課
公式マスコットキャラクターデザイン担当
☎0744-26-0119

① www.naraks119.jp



募集

育児休業代替任期付職員(技術・資格職)を 随時募集中!

育児休業代替任期付職員は、育児休業職員の代替として、育児休業期間を任期の限度として勤務する職員です。任期に定めがあることや、育児休業や育児短時間勤務をすることができないこと以外は、任期の定めのない職員と同等の職務内容、勤務条件となります。募集職種(保健師・建築など)等は、下記HPをご覧ください。

【任期】おおむね5カ月以上3年未満

(職員の育児休業請求期間に応じて採用者ごとに決定)

④ 下記HPから。

③ 県行政・人材マネジメント課 ●

☎0742-27-8057

① www.pref.nara.jp/45593.htm

県有地を売却します

【売却物件(一般競争入札)】

① 小泉県営住宅小泉団地(北側)跡地
(大和郡山市小泉町1678番3 [1,291.97㎡])

② 旧大和郡山教職員住宅
(大和郡山市冠山町635番1 [2,052.25㎡])

④ 12/24までに申込用紙(12/6以降、下記④またはHPで入手可)を下記④へ提出し、入札に参加。

③ 県ファシリティマネジメント室 ●
☎0742-27-8004

① www.pref.nara.jp/54802.htm

自動車税種別割納税通知書用封筒への 広告主を募集

令和4年5月発送予定の「自動車税種別割納税通知書用封筒」の裏面全体に広告を掲載する団体などを募集します。

【発送件数】約33万3千件(令和3年実績)

【広告枠】縦約7.5cm×横約18.5cm

【広告の色】4色カラー

募集価格には印刷費用を含む(デザイン原稿は広告主で作成)。

④ 郵送・持参で「広告掲載申込書(下記HPで掲載)」を下記へ。
12/24締切(必着)。内容が適当と認められるもので、申込価格が最も高い団体などに決定。詳しくは下記HPへ。

③ 県税務課 ●

☎0742-27-8853

① www.pref.nara.jp/41304.htm

? 相談

女性のための無料法律相談

離婚、親権・財産分与、DV、相続、金銭トラブル ④ ⑤ ⑥ 託
など日常生活での法律上の問題について女性弁護士が相談に応じます。法律相談は完全予約制(1事案1回30分)です。法律相談の前には県女性センターの女性相談員が相談者の話を聴き、考えを整理するお手伝いをします。まずは下記までご相談ください。

【対象】原則として奈良県在住、在学、在勤の女性

④ 電話で下記へ。

⑤・⑥ 県女性センター女性相談窓口
☎0742-22-1240

【女性相談窓口の相談時間】

火～金曜 9時30分～13時、14時～17時30分

土曜 9時30分～13時、14時～20時

日曜・祝日 9時30分～13時、14時～17時

⑤ 月曜(祝日と重なるときはその直後の平日)、
12月28日～1月4日

① www.pref.nara.jp/11887.htm



第2回「私(我が家)の やさしおベジ増し宣言」募集!

県では主食・主菜・副菜のそろった食事を1日2回以上とることを基本に、身体にやさしい塩加減で野菜を増した食生活を実践することを「やさしおベジ増し宣言」としています。そこで、皆さんが実践している食生活の取り組みを募集し、多くの人の健康づくりにつながるよう発信します。

応募者から抽選で季節の県産野菜セットまたはオリジナルマグネットをプレゼント!

④ 詳しくは下記HPまたは右記から。

【募集期間】11/15～12/13

③ 県健康推進課 ●

☎0742-27-8662

① www.pref.nara.jp/57094.htm



応募は
こちらから▶



自治医科大学入学試験

●本試験

【1次試験】

- 🕒 学力試験 1月24日(月)9時～
面接試験 1月25日(火)10時10分～
- 📍 学力試験 ホテル日航奈良(奈良市)
面接試験 ホテルリガール春日野(奈良市)

【2次試験】

- 🕒 2月9日(水)
- 📍 自治医科大学(栃木県)
- 📧 郵送(書留速達郵便か簡易書留速達郵便)で必要書類を下記へ。
入試要項・願書は自治医科大学HP(www.jichi.ac.jp)または下記で入手可。
【出願期間】1/4～19 17時(必着)

●追試験

本試験当日、新型コロナウイルス感染症に罹患または罹患疑いがある場合は受験できません。追試験の受験を希望する場合は、下記までご連絡ください。日程は下記のとおり。

【1次試験】

- 🕒 学力試験 1月31日(月)9時～
面接試験 2月1日(火)10時10分～
- 📍 県自治研修所(奈良市)

【2次試験】

- 🕒 2月14日(月)
- 📍 自治医科大学(栃木県)
- 📍 県医師・看護師確保対策室 ●
☎0742-27-8644
- 🌐 www.pref.nara.jp/14259.htm



奈良県立大学附属高等学校 入学者選抜

- 🕒 ①推薦選抜 1月22日(土)
②一般選抜(専願・併願) 2月11日(祝)
- 📍 奈良県立大学(奈良市)(予定)
- 📍 下記HPから出願期間中に「出願登録」。
【出願期間】①12/24～28
②1/11～18
- 📍 奈良県立大学附属高校設置準備室
☎0742-93-5263
- 🌐 shs.narapu.ac.jp



お知らせ

蜜蜂飼育届について

蜜蜂を飼育している人(当該年に蜜蜂を飼育する予定のある人を含む)は1月1日現在の飼育状況や飼育計画などを記載した「蜜蜂飼育届」を毎年1月31日までに奈良県知事に届け出る必要があります。

ただし、養蜂業者でない人で農作物などの花粉受精のために一時的に蜜蜂を飼育する人は届出不要です。詳しくは下記HPへ。

- 📍 県畜産課 ●
☎0742-27-7450 ☎0742-22-1471
- 🌐 www.pref.nara.jp/1669.htm

不動産無料相談会

- 🕒 ①12月16日(木)
②12月17日(金)
いずれも10～16時
 - 📍 ①県産業会館(大和高田市)
②県立図書館(奈良市)
- 空き家相談、売買・賃貸、贈与と相続、資産税務、借地借家、土地有効活用、建築など不動産に関するさまざまな問題を解決するために不動産コンサルティングマスター・税理士・司法書士などの専門家がアドバイスします。
要予約。各会場20組(先着)。
☎ 電話で前日まで下記へ。
📍 NPO法人奈良県不動産コンサルティング協会
☎☎0743-86-4285

試験

奈良県立病院機構職員採用試験 【看護師】

奈良県立病院機構(奈良県総合医療センター・奈良県西和医療センター・奈良県総合リハビリテーションセンター)に勤務する職員を募集します。

- 🕒 1月15日(土)
- 📍 奈良県立病院機構医療専門職教育研修センター(奈良市)
- 📧 郵送か持参で必要書類(下記で入手可)を下記へ。
【申込期間】12/13～1/4 17時(必着)
- 📍 奈良県立病院機構 法人本部事務局
〒630-8581 奈良市七条西町2-897-5
☎0742-81-3400
- 🌐 www.nara-pho.jp

令和4年度奈良看護大学一般入学試験

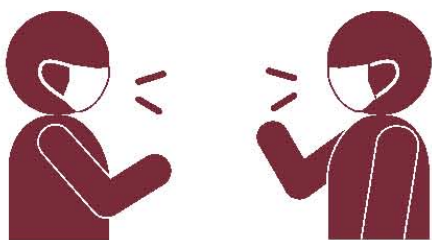
奈良県立病院機構看護専門学校は奈良看護大学に生まれ変わります(承認申請中)。

- 🕒 2月5日(土)9時～
- 📍 奈良県立病院機構看護専門学校(三郷町)
願書・募集要項は学校にて配布(下記HPで請求可)。
- 📧 願書を所定の封筒により郵送で下記へ。
【出願期間】1/17～21(消印有効)
【合格発表】2/18 10時に下記HPに合格者の受験番号を掲示
(合格者にのみ別途、必要書類を送付します)
- 📍 奈良看護大学開設準備室
☎0745-72-9412
- 🌐 nara-pho-nursingschool.jp

感染対策の力で日常を取り戻そう

新型コロナウイルス対策には マスク着用がもっとも大事です

鼻だしマスク あごマスク



親族や親しい友人との久しぶりの交流は、
マスクを着けて楽しみましょう

奈良県

マイナンバーカード申請受付会場の設置

12月4日(土)・5日(日)
いずれも10時30分～17時

イオンモール高の原(木津川市)
マイナンバーカード申請受付会場
を期間限定で開設します。お買い物
ついでに申請しませんか。

【申請に必要な書類など】

- ①マイナンバー通知カード
- ②免許証と保険証などの本人確認書類2点
(顔写真付き1点ともう1点)

【マイナンバーカードの受取方法】

奈良市民の方:後日、自宅へ郵送されます。
奈良市民以外の方:後日、お住まいの市町村の役所での本人に
よる受け取りが必要です。

県デジタル戦略課
☎0742-27-7003



12月10日から16日は 北朝鮮人権侵害問題啓発週間です

北朝鮮による日本人拉致問題の一日も早い解決のためには、
私たち一人ひとりの強い思いが必要です。

県では、啓発週間に合わせ、県庁本庁舎屋上ギャラリー(12/10
～13)と県立図書情報館(12/14～19)で、拉致問題パネル展
を開催するなど、各種広報・啓発活動を行います。

この機会に、拉致問題などの北朝鮮による人権侵害問題への
関心と認識を一層深めましょう。詳しくは下記へ。

県国際課

☎0742-27-8477

www.pref.nara.jp/37996.htm



合図してゆずってもらって笑顔で横断

歩行者の皆さん、信
号機のない横断歩道
を横断するときは、手
を上げるなどドライ
バーに合図して「横断
歩道を渡る意思表示」
をしましょう。



ドライバーの皆さんも、横断歩道を横断しようとする歩行者が
いるときは、横断歩道の直前で停止し、歩行者の横断を妨げて
はいけません。

また、「ダイヤモンド」は、前方に横断歩道または自転車横断帯
があることを予告する表示です。「ダイヤモンド」を見たら、横
断歩道の手前であり、横断歩行者がいる場合は、すぐに止まれ
るように注意してください。

奈良県警察公式YouTubeチャンネルでは、交通安全や子ど
もの安全などのさまざまな情報を配信していますので、ご覧
ください。

県警察本部交通企画課
☎0742-23-0110

奈良県警察公式
YouTubeチャンネル▶



県内宿泊等促進キャンペーン 「いまなら。キャンペーン2021」について

奈良県民がコロナ対策の認証を取得した県内宿泊施設に宿
泊したり、県内を周遊する日帰り旅行を行う場合に、料金を割
り引く県民限定のキャンペーンを実施します。

〈予約・利用期間〉

12/1～2/28

〈利用方法〉

- はがきクーポン(応募・抽選方式)による申し込み(応募は終了)
- 県内参画旅行会社窓口への申し込み
- OTAサイト(じゃらんnet・楽天トラベル)でネットクーポンを
取得・申し込み

※詳しくは下記HPまたは電話でお問い合わせください。

いまなら。キャンペーン2021 事務局

☎0742-85-1234(平日9時30分～17時30分)

www.nara-campaign.com

奈良県の推計人口(令和3年10月1日現在)

総数1,313,847人
(対前月-598人)

男性: 618,110人

女性: 695,737人

問い合わせにFAX番号の記載がない場合は
県広報広聴課 ☎0742-22-6904で取り次ぎます。

榎原考古学研究所附属博物館 榎原市畝傍町50-2

☎0744-24-1185(日・月・祝を除く) ☎0744-24-1355
 9時～17時 月曜・12/28(火)～1/4(火)
 www.kashikoken.jp/museum/top.html

第5回 考古学写真甲子園

「古墳のある風景」を撮ろうⅢ
 [参加対象] 学生(小・中・高・大、通信教育、
 専門学校などを含む)
 [撮影対象] 古墳(日本国内に限る)
 [申込方法] 詳しくはHPでご確認ください。
 [申込期間] 募集中～1/12(水) 必着
 ※牽牛子塚古墳は現在整備中のため工区内に入れません。



国宝高松塚古墳壁画発見50周年記念展

「よみがえる極彩色壁画」
 3月21日(祝)は壁画発見の日です。
 2/5(土)～3/21(祝)
 [会場] 特別展示室

榎原文化会館

榎原市北八木町3-65-5

☎0744-23-2771 ☎0744-25-6801 9時～17時
 木曜・12/28(火)～1/4(火) kashibun.jp

12/25(土) **酒井有彩**
ピアノリサイタル

14時開演(開場13時30分～)
 [会場] 小ホール(全席指定)
 [出演] 酒井有彩さん



©Yuji Horii

1/17(月) **葵トリオコンサート**

18時開演(開場17時30分～)
 [会場] 大ホール(全席指定)
 [出演] 秋元孝介さん(ピアノ)
 小川響子さん(ヴァイオリン)
 伊東裕さん(チェロ)
 ゲスト: 磯村和英さん(ヴィオラ)



Photo:Nikolaj Lund

県立図書館情報館

奈良市大安寺西1-1000

☎0742-34-2111 ☎0742-34-2777 9時～20時
 月曜・12/28(火)～1/4(火) www.library.pref.nara.jp

館長公開講座「図書館劇場XVI」第5幕

1/23(日) 13時～(開場12時～)
要申込・定員70人(先着)・500円
 申込開始 12/23(木)9時～(予定)
 千田稔館長の公開講座を「図書館劇場」と銘打ち、奇数月の第4日曜日に連続講座として開催します。
 [講師] 千田稔館長、都築由美さん(朗読)ほか

観世流能「翁」

1/29(土) 14時～16時30分
要申込・定員250人(先着)・**無料**
 申込開始 1/5(水)9時～(予定)
 [会場] 奈良春日野国際フォーラム
 [出演] シテ方観世流 大槻文蔵さん(人間国宝)
 小鼓方大倉流十六世宗家 大倉源次郎さん(人間国宝)ほか

障害者手帳をお持ちの人と介助者、65歳以上の人、外国人観光客などは入館無料になる場合がありますので、HPなどで確認、または各施設へお問い合わせください。各施設の入館は閉館30分前まで。料金の()は、20人以上の団体料金。

各施設の休館日が祝日または休日にあたるときは開館し、その次の平日が休館日となります。

万葉文化館

明日香村飛鳥10

☎0744-54-1850 ☎0744-54-1852
 10時～17時30分 www.manyo.jp
 月曜・11/24(水)～12/3(金)・28(火)～1/4(火)
万葉文化館は今年で開館20周年を迎えました



12/4(土) **<館藏品展> 万葉コレクション展**
 3/13(日) **～万葉文化館20年の歩み～**

一般 600(480)円
 大・高生 500(400)円
 中・小生 300(240)円
 開館20周年を記念し、この20年の間に集められたコレクションを収蔵時期ごとに分類し展示します。
 なお、会期中に展示替えを行います。



扁額唐舞(蘇我矢色) 2003年 当館蔵 (前期のみ展示)

万葉集をよむ

「三笠山の月」(巻6 980～987番歌)
 1/19(水) 14時～15時30分
要申込(往復はがきまたは申込フォーム)・
定員120人予定(抽選)・無料
 申込締切12/22(水)必着(申込フォームは17時まで)
 [講師] 井上さやか(当館指導研究員)

にぎわいフェスタ万葉 冬

1/8(土)～3/13(日)

民俗博物館

大和郡山市矢田町545

☎0743-53-3171 ☎0743-53-3173
 9時～17時(古民家園は16時まで)
 月曜・12/28(火)～1/4(火)
 www.pref.nara.jp/1508.htm

一般 200円 大学生等 150円 ※高校生以下・65歳以上は入館無料

開催中 **<企画展>**
 12/12(日) **「奈良のくらしを支えたものづくり」**

ワークショップ

「アイロンピースでコマ作り」
 12/25(土)・26(日)・
 1/5(水)・6(木)
 申込不要・定員各日20人・
無料



アイロンピースでコマ作り

[会場] 多目的室(博物館内)
「新春芸能上演」1/6(木)11時～14時～
 申込不要・**無料**
 [会場] 古民家園
 [出演] 民芸寺子屋

令和4年度 古民家活用イベント企画案

募集中～12/24(金)まで

特集

県民ニュース

奈良を知ろう

暮らしに役立つ

お知らせ

掲載内容は11月8日時点のものです。今後の感染症の流行とそれに伴う社会情勢などを
受け、開催が中止・延期・変更となる場合があります。イベントなどに参加される場合には、
マスクの着用など「うつらない・うつさない」対策の徹底をお願いします。

県立美術館

奈良市登大路町10-6

☎0742-23-3968 ☎0742-22-7032

🌐www.pref.nara.jp/11842.htm

2/4(金)まで改修のため休館

2/5(土)～

〈企画展〉

奈良県立美術館所蔵名品展

奈良県美から始める展覧会遊覧



明善古画「七福神図」

〈お知らせ〉館内館長 講演!

■日本全国 能楽キャラバン!

奈良特別公演

～奈良からはじまる、能楽の旅～

12/22(水) 14時開演

[会場]奈良春日野国際フォーラム

[内容]講演「仮面芸能のふるさと 奈良」

館内佐斗司館長

能 「三輪 白式神神楽」観世鉄之丞さん

狂言「寝音曲」大藏彌右衛門さん

能 「野守」金春穂高さん

[入場料などの問い合わせ]

(公社)能楽協会 ☎03-5925-3871

🌐www.nohgaku.or.jp/nara_i-ra-ka



奈良春日野国際フォーラム

奈良市春日野町101

☎0742-27-2630 ☎0742-27-2634

🕒9時～17時

🗓️月曜・12/28(火)～1/4(火) 🌐www.i-ra-ka.jp

1/16(日)

新春
わかさ能

～コロナ終息祈願特別公演～

(主催:NPO法人奈良能)

(協力:(公社)能楽協会)

14時30分開演(開場13時30分～)

[内容]素謡「神歌」山中雅志さん

解説「アマビエ」誕生のお話 上田敦史さん

一調「難波」齊藤信輔さん、荒木建作さん

観世流新作能「アマビエ」梅若基徳さん

「能楽を旅する～観世流国栖(at金峯山寺蔵王堂)」

上映(予定)

[料金]全席自由席 5,000円

[チケット取り扱い]

●NPO法人奈良能事務所 ☎0742-24-5171

●奈良春日野国際フォーラム ☎0742-27-2630

●オンラインチケット(当館HPから購入できます)

●県文化会館文化情報センター ☎0742-22-0200

※詳しくはNPO法人奈良能事務所にお問い合わせください。



川柳



【応募総数】
今回も多数のご応募
ありがとうございました!
533句

明日嫁ぐ娘に伝授する母の味

井欄雅子さん/60代河合町

また泣けるラストシーンで何回も

三宅かおりさん/50代天理市

好きな物いつも最後に残す母

やんちゃんさん/60代福黒

ラストまで走りきるんだ頑張っ

瀬戸杏樹さん/橿原市立白幡南小学校5年

さいごまでれんしゅうすればうまくなる

山口慶人さん/天理市立榎本小学校1年

カラオケのラストソングが決まらない

山本啓さん/70代葛城市

感動のラストシーンで妻が寝る

木村陽亮さん/20代奈良市

あっぱれ

ひとこと

おねがいねラストいつかいあそばせて
「ゲームばかりしないで勉強しなさい」
叱り声が大きくなってきました。」
西藤 敬さん/天理市立福住小学校3年

あっぱれ

ひとこと

ラストランメダルはないが悔いもない
誰にでも来るラストラン、懸命に生きた証は
あなただけの宝物でしょう。」
向垣内久美子さん/60代由原本町

あっぱれ

ひとこと

宝くじこれが最後といつも買う
もう何度か売り場へ無駄足を踏んだことが
でも、今度こそ当たるかも……。」
松藤 雅雄さん/70代上牧町

※選者:全日本川柳協会 大西 啓文さん

3月号のお題

『きつかけ』

特に「うふふ」な作品については、
今月のあっぱれとして、

野迫川村のゆるキャラ

ピンバッジを4つセット
でプレゼント。

●郵送かFAX、HPから

川柳作品(5・7・5を基本形で17文字)住
所名(ふりがな)年齢・電話番号を左記
へ。発表の際、匿名を希望する人は、その
旨明記。1/19必着。

●県広報広聴課

☎0742-227-8326

☎0742-222-6904

🌐www.pref.nara.jp/28118.htm



2月号
[四季]
12/19まで
募集中!



大和郡山市

第10回 水木十五堂賞授賞式

時 2月13日(日)13時30分～

今回は、昭和時代の庶民の暮らしを現代に伝える生活用品、家具を1万点以上蒐集する小泉和子さんの授賞式・講演などを行います。また、第10回を記念して水木十五堂に関する講演、展示なども予定しています。



中 後日下記HPに掲載。

所 DMG MORI やまと郡山城ホール(大和郡山市北郡山町)

問 水木十五堂賞運営協議会事務局
(大和郡山市企画政策課内)

☎0743-53-1160 ☎0743-53-1049

🌐 www.city.yamatokoriyama.lg.jp

御杖村

三峰山の霧氷シーズン到来!

時 1月～2月

三峰山の山頂～八丁平付近では空気中の水分が木々に付着して凍り付く現象「霧氷」を見ることができます。みつえ青少年旅行村登山口より約5km。



所 三峰山(御杖村神末)

問 御杖村観光協会

☎0745-95-2070 ☎0745-95-6800

🌐 mitsue-kanko.jp

宇陀市

冬の室生山上公園 芸術の森

時 10時～16時(3月・11月・12月)
火曜・12月29日～2月末日休園

雪が積もった冬の芸術の森は姿を変え、幻想的な空間です。インスタ映えスポットにもなっています。



一般410円

高校生200円

中学生以下無料

所・問 室生山上公園 芸術の森(宇陀市室生)

☎0745-93-4730

三郷町

みんなで広げよう!! シトラスリボンプロジェクトinさんごう

コロナ禍で生まれた差別・偏見を耳にした愛媛の有志による「シトラスリボンプロジェクト」。三郷町は「誰一人取り残さない社会」の実現に向け、このプロジェクトに賛同します。皆さんもシトラスリボンを身に着けませんか? 作り方などは下記から。



Citrus Ribbon

SDG 5 未来都市さんごう

問 三郷町長寿健康課 ☎0745-43-7426

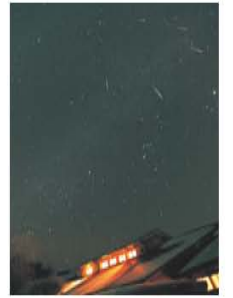


五條市

流れ星を見に行こう!

時 12月13日(月)19時～翌2時頃

宇宙の神秘の1つである流れ星を見つけないか? 観測のメインは深夜ですので宿泊がオススメ! 定員50人(先着)。温泉入浴付きで参加費1,000円。(宿泊料は別途必要。宿泊者は参加費無料。)



申 電話で下記へ。12/10締切。

所・問 大塔コスミックパーク星のくに
(五條市大塔町)

☎0747-35-0321

🌐 gojo-ltc.com

三宅町

三宅町交流まちづくりセンターMiiMo グランドオープンイベントを開催!

時 12月18日(土)・19日(日)10時～20時
(19日は17時まで)

グランドオープンを記念してイベントを開催! 子どもから大人まで楽しめるイベントやキッチンカーなどの飲食ブースもあります! 上記やそのほかのイベント情報は下記HPから随時発信。



所 三宅町交流まちづくりセンターMiiMo
(三宅町伴堂)

問 三宅町MiiMo運営室 ☎0745-44-3082

🌐 www.miiimo.jp

広陵町

恒例・広陵クリスマスフェスタ!!

時 12月24日(金)・25日(土)13時～21時

馬見クリスマスウィーク(P18)に併せてクリスマスフェスタを開催! 園内では、町の特産品の靴下やキャラクターカステラ、クレープなどを販売します!



所 県営馬見丘陵公園
(広陵町・河合町)

問 広陵町商工会 ☎0745-55-3535

大淀町

大淀町町制施行 100周年記念映像を公開

町制施行100周年を記念して、記念映像「大淀風土記」を制作しました。大淀町の100年の歩みや特産品、町出身の偉人、町内各地の伝統行事などについて、魅力を余すところなくお伝えします！

大淀風土記

～百年の時代(とき)を越えて～



問 大淀町総務課
☎0747-52-5501

黒滝村

黒滝村旧役場庁舎

時 9時～16時

明治43年に建てられた洋風木造建築物で、黒滝村役場などとして利用されてきました。現在は、吉野林業に関する資料を集めた民俗資料館として、樽丸づくりの道具(県指定文化財)が展示されています。



所 黒滝村旧役場庁舎(黒滝村栗飯谷)
問 黒滝村企画政策課 ☎0747-62-2031

野迫川村

野迫川村のゆるキャラピンバッジ 発売中！

野迫川村のゆるキャラがピンバッジになりました！ホテルのせ川と総合案内所鶴姫で1セット1,500円で発売中です。P23とP26でプレゼントもあります！



所 ホテルのせ川(野迫川村北今西)
総合案内所鶴姫(野迫川村檜股)
問 野迫川村産業課 ☎0747-37-2101

上北山村

大自然に囲まれた上北山村の滝

雨量の多い大台ヶ原山の麓に位置する上北山村には、雄大な滝が数多くあり、特定の条件がそろった冬の日には、幻想的な氷瀑に姿を変えます。お車でお越しの際は場所により落石や道路の凍結などが発生することありますので、お付けしてお越しください。



問 上北山村企画政策課
☎07468-2-0002
vill.kamikitayama.nara.jp/kanko/

安堵町

安堵町歴史民俗資料館

時 9時～17時(最終入館16時)
火曜・12月27日～1月5日休館

奈良県再設置運動に尽力した今村勤三の邸宅を活用した資料館です。江戸時代から伝わる古文書や民具、町の伝統産業であった「灯芯ひき」などを展示しています。



大人200円
高校・大学生100円
小・中学生50円

所・問 安堵町歴史民俗資料館(安堵町東安堵)
☎0743-57-5090 FAX 0743-57-8895
mus.ando-rekimin.jp

川西町

「観世能発祥の地」面塚

奈良盆地を流れる寺川のほとりに「面塚」と「観世発祥之地」と刻まれた石碑が建つ広場があります。観世流創始者の観阿弥とゆかりがあり、翁の能面とネギが天から降ってきた伝説が残る地です。



所 面塚(川西町結崎)
問 川西町総合政策課 ☎0745-44-2213

王寺町

聖徳太子×達磨大師×雪丸

「日本書紀」に記されている「飢人伝説」の舞台・達磨寺には、国指定重要文化財の聖徳太子と達磨大師の木造坐像が安置されています。境内には、聖徳太子の愛犬、雪丸の石造物(お墓)があります。



所 達磨寺(王寺町本町)
問 王寺町観光協会
☎0745-33-6668
home.oji-kanko.kokosil.net/ja/darumaji

河合町

応募者募集！ なら自治会ニュースコンクール2021 ～地域の絆づくり～

県内全市町村の自治会が発行する新聞などを対象に「なら自治会ニュースコンクール」を開催します。詳しくは下記HPをご覧ください。

申 持参加郵送で下記へ。
12/1～1/14(消印有効)。
〒636-8501河合町池部1-1-1
問 自治会ニュースコンクール実行委員会
(河合町広報広聴課内)
☎0745-57-0200



まほろば うた広場



お題

『鍋』

鶏肉や野菜をだし汁と牛乳で煮込んだ「飛鳥鍋」は県の郷土料理の1つです。約1300年前には、貴族の飲み物だった牛乳を、僧侶たちがひそかに飲んでいて、その牛乳で鶏肉を煮て食べたのが起源だといわれています。

おみごと！

九十の母が作りし野菜入れ小ぶりの鍋のふるさとの湯気

【選評】ほのぼのとした温もりの伝わる作。結句の「ふるさとの湯気」が効いている。

中川 雅史さん／60代・上牧町

おみごと！

冷凍のうどんをレンジするしなないけんかもしたね新婚の鍋

【選評】初々しさが持ち味となつて微笑ましい一首となった。

辻 嘉輝さん／20代・桜井市

自在鉤鍋を吊して囲炉裏端語り手囲む民宿の夜

巽美千代さん／70代・生駒市

見はるかす芒ヶ原に陽は落ちて宿の名物猪鍋囲む

吉村 禎三さん／80代・大和高田市

一人鍋暖かくても寂しさは拭いきれず家族に会いたい

ゆずひろさん／40代・奈良市

寄せ鍋の材料持つて子らが来る机を囲む十三の顔

山本啓さん／70代・葛城市

大和には郷土料理の飛鳥鍋ミルクベースのまろやかな味

前田 幸男さん／70代・生駒市

【応募総数 68首】多数のご応募ありがとうございました。
選者 現代歌人協会 筒井 早苗さん

『3月号の募集』

写真をお題として設定し、奈良らしい短歌を募集。皆さんから寄せられた短歌の中から、7作品を選定し、本誌に掲載します。特に「おみごと」な作品には、**野道川村のゆるキャラピンバッジ**を4つセットでプレゼント。



『菜の花』

3月号のお題



日差しも暖かくなる3月頃、橿原市にある藤原宮跡では、約2万5千㎡の花畑に鮮やかな黄色い菜の花が一面に広がります。桜の開花時期と重なれば、黄色とピンクが織りなす絶景をお楽しみいただけます。

『募集ルール』

- ◆原則5・7・5・7・7の31文字
- ◆文語・口語を問いません
- ◆応募数は1人につき1作品
- ◆未発表のオリジナル作品
- ◆郵送かFAX、HPから短歌作品・住所・名前（ふりがな）・年齢・電話番号を左記へ。発表の際、匿名を希望する人は、その旨明記。
- ◆1/19必着。

問 県広報広聴課

TEL 0742-227-8326
FAX 0742-226-9004
www.pref.nara.jp/38579.htm

県の情報はこちらでもご覧いただけます

問 県広報広聴課 ☎0742-27-8326 FAX 0742-22-6904

テレビ番組 (奈良テレビ)



テレビ版 **県民だより奈良「なら いいね！」**
12/11(土)21:00~21:30 [再]12/25(土)



「ならフライデー-9」
毎週金曜日20:57~21:57

生放送



せんとくん通信 12/9(木)・16(木)・23(木)
「ゆうドキッ！」内の18:10頃~



県政フラッシュ
毎週日・火曜日21:54~22:00

県政ラジオ番組 ~県政NEWSなら~

ならどっとFM(78.4MHz) 毎週月・木11:15~/【再】18:20~
FMハイホー(81.4MHz) 毎週月・木12:25~/【再】17:00~
FM五條(78.0MHz) 毎週月・木11:30~/【再】18:00~

SNS

f まるごと
奈良県



🐦 せんとくんの
つぶやき



📱 奈良県



スマホアプリ
NAR ナラプラス



県民お役立ち情報コーナー パンフレットなどを配置しています

- 県庁屋上ギャラリー(奈良市)
- 県産業会館(大和高田市)★
- 県橿原総合庁舎(橿原市)★
- ★印のある場所および県庁舎屋上階には、専用紙で県政に関してのご意見・ご提案をお寄せいただく「県政ポスト」も配置しています。
- 県立図書情報館(奈良市)★
- 市町村会館(橿原市)
- 吉野町中央公民館(吉野町)★

奈良県は、20歳代の若年層の県外流出率が最も高い県です。県内に、良い進学先と就職先が必要な状況です。そのため、奈良県立大学第2学部を設置することにしたたり、県内工場誘致に一生懸命に取り組んだりしてきました。第2学部は三宅町に設置する計画で進み始めましたし、工場誘致数は、全国8位のランクになり、工場誘致による就業者の増加は、見込みを含め5千人を超えるまでになりました。



奈良県知事

荒井正吾

また、若者の県内定着には、働きやすい、働きがいのある、処遇のよい職場が必要です。働きやすい職場には、良い人材が集まってきます。良い職場環境づくりは、奈良県の最重要課題のひとつです。それと、働く目標や人生の生きがいは人それぞれですので、良い職に会っていただく必要があります。離職した若者やシングルマザーにも、良い就職先が見つかるように、奈良県は最大限の支援体制を作っていきたいと考えています。奈良県内に良い人たちの循環が生まれるように願っています。

いることや必要な配慮などを理解し、障害のある方に対するちょっとした配慮や手助けなどを学びます。講師派遣については県が調整します。申込受付は県障害福祉課(☎0742-27-8514、FAX0742-22-1814)で行っていますので、お気軽にご相談ください。障害の有無に関わらず、誰もが安心して幸せに暮らせる社会の実現を目指し、あなたも知ることから始めませんか。

毎月11日は人権を確かめあう日

人権コーナー



まほろば「あいサポート運動」について

皆さん、まほろば「あいサポート運動」をご存じですか。これは、障害のある人もない人も暮らしやすい共生社会を県民とともに作る運動のことです。

県では、平成28年4月1日に「奈良県障害のある人もない人もともに暮らしやすい社会づくり条例」を施行し、障害に対する理解を深め、障害を理由とした差別をなくすための取り組みを行っています。

まほろば「あいサポート運動」もその取り組みの一つです。障害を理由とする差別をなくすには、まず障害を知ることが大切です。そのため、地域や職場での「あいサポーター研修」を行っています。この研修では、多様な障害の特性を知り、障害のある方の困って

今月のポスター



橿原市立真菅小学校 5年
もとむら 本村 さくらさん



川西町立川西小学校 6年
たにうち あやか 谷口 絢香さん

※学校名・学年は作品作成時のものです。

クイズ&プレゼント

正解者の中から抽選で

「特殊詐欺NO!ミルク」
&防犯ブザー

をセットで10名にプレゼント!

締め切りは12月31日(消印有効)



ハガキにクイズの答えと、住所、名前、年齢、電話番号、「県民だより奈良」の感想(良かったコーナー・取り上げてほしい話題・改善点など)を記入して、〒630-8501(住所記入不要)奈良県広報広聴課へ。
※個人情報、プレゼントの発送以外には使用いたしません。

○に当てはまるアルファベットを教えてください。

Q 仕事を探している人のための総合就業相談窓口は?

A しごと○センター (ヒントは4ページ)

10月号の答えは「京奈和」でした。
応募総数488件。



www.pref.nara.jp/30222.htmや上記からも12/1以降応募できます。

県では、収入確保対策のために有料広告を掲載しています。
広告の申し込み・お問い合わせは、株式会社ホープ(☎0927-16-1404)まで。
広告内容は県が推奨するものではありません。



※点字と声による「県民だより奈良」も発行していますので、必要な方は県広報広聴課へご連絡ください。

奈良県庁 代表電話 0742・22・1101
〒630-8501 奈良市登大路町30番地

ご相談やお問い合わせは
こちらへ

相談ならダイヤル

☎ 0742・27・1100
FAX 0742・22・8653

県民だより奈良

第426号 令和3年12月1日発行・奈良県広報広聴課
〒630-8501 奈良市登大路町30番地 ☎0742・27・8326
奈良県ホームページ(www.pref.nara.jp)
デザイン株式会社 インタービュー 印刷 株式会社 天理時報社

※「県民だより奈良」は県内の各家庭にお届けしています。
市町村窓口、県の施設などにも配置しています。
※無断転載を禁止します。