

令和3年度
全国学力・学習状況調査
調査結果の概要

令和3年度全国学力・学習状況調査の調査結果の概要について

1 調査の概要

- (1) 実施日 令和3年5月27日(木)
- (2) 調査対象 小学校第6学年、中学校第3学年の全児童生徒
- (3) 調査内容
- 教科に関する調査 小学校(国語、算数) 中学校(国語、数学)
調査問題では、下記①と②を一体的に問うこととする。
 - ① 身に付けておかなければ後の学年等の学習内容に影響を及ぼす内容や、実生活において不可欠であり常に活用できるようになっていることが望ましい知識・技能等
 - ② 知識・技能等を実生活の様々な場面に活用する力や、様々な課題解決のための構想を立てて実践し評価・改善する力等に関わる内容
 出題形式については、記述式の問題を一定割合で導入する。
 - 質問紙調査
 - ・児童生徒に対する調査
 - ・学校に対する調査
- (4) 参加状況(全国で公立小学校18,857校、公立中学校9,320校が調査を実施)
- 本県(公立)

| | 参加校 |
|--------------|-----|
| 小学校 | 188 |
| 中学校 | 97 |
| 義務教育学校(前期課程) | 2 |
| 義務教育学校(後期課程) | 2 |
| 特別支援学校(小学部) | 1 |
| 特別支援学校(中学部) | 1 |

2 教科に関する調査結果の概要

| | | 国語 | | 算数・数学 | |
|-----|----------|-----------------|-----------------|------------------|------------------|
| | | 全国 | 奈良県 | 全国 | 奈良県 |
| 小学校 | 平均正答数(問) | 9.1/14 (8.9/14) | 8.6/14 (8.4/14) | 11.2/16 (9.3/14) | 11.1/16 (9.2/14) |
| | 平均正答率(%) | 64.7 (63.8) | 61 (60) | 70.2 (66.6) | 69 (66) |
| 中学校 | 平均正答数(問) | 9.0/14 (7.3/10) | 8.7/14 (7.2/10) | 9.1/16 (9.6/16) | 8.7/16 (9.5/16) |
| | 平均正答率(%) | 64.6 (72.8) | 62 (72) | 57.2 (59.8) | 54 (59) |

()内は平成31年度の結果

※平成29年度から、国からの各都道府県別の平均正答率の提供が整数値となったため、奈良県の平均正答率は整数値で示しています。

小学校においては、

国語の調査において、全国平均正答数を0.5ポイント下回っている。(平成31年度全国比-0.5pt)

算数の調査において、全国平均正答数を0.1ポイント下回っている。(平成31年度全国比-0.1pt)

中学校においては、

国語の調査において、全国平均正答数を0.3ポイント下回っている。(平成31年度全国比-0.1pt)

数学の調査において、全国平均正答数を0.4ポイント下回っている。(平成31年度全国比-0.1pt)

文部科学省によると、各教科の課題として、例えば、以下のようなものが挙げられている。

- 目的に応じて、文章と図表とを結び付けて必要な情報を見つけて読むことに課題がある。〈小学校国語〉（「目的に応じ、文章と図表とを結び付けて必要な情報を見付ける問題」全国平均34.4%、奈良県平均31.8%）
- 速さを求める除法の式と商の意味を理解したり、複数のデータを比較し、示された特徴をもった項目とその割合を記述したりすることに課題がある。〈小学校算数〉（「速さを求める除法の式から、商の意味として適切なものを選ぶ問題」全国平均55.8%、奈良県平均56.3%）
- 文章に表れているものの見方や考え方を捉え、自分の考えをもったり、相手や場に応じて敬語を適切に使ったりすることに課題がある。〈中学校国語〉（「相手や場に応じて敬語を適切に使う問題」全国平均40.3%、奈良県平均42.3%）
- 日常的な事象を数学的に解釈し、問題解決の方法を数学的に説明したり、2つの分布の傾向を比べる際の相対度数の必要性和意味を理解したりすることに課題がある。〈中学校数学〉（「与えられた表やグラフを用いて、2分間をはかるために必要な砂の重さを求める方法を説明する問題」全国平均27.7%、奈良県平均23.0%）

3 質問紙調査について

文部科学省によると、全国の調査結果を、以下のように分析している。

主体的・対話的で深い学びの視点からの授業改善に関する取組状況

- 児童生徒質問紙調査において、「授業では、課題の解決に向けて、自分で考え、自分から取り組んでいましたか」との質問に肯定的に回答した児童生徒ほど、各教科の平均正答率が高い傾向が見られた。
- 学校質問紙調査において、「授業では、課題の解決に向けて、自分で考え、自分から取り組むことができていると思いますか」との質問に肯定的に回答した学校ほど、全ての教科において平均正答率が高い傾向が見られた。

ICTを活用した学習状況

- 学校質問紙調査において、ICTを活用した授業の頻度は増加しており、「ほぼ毎日実施した」と回答した学校の割合は50%以上であった。（奈良県：小学校49.2%、中学校63.0%）
- 児童生徒質問紙調査において、児童生徒の授業でのコンピュータなどのICT機器の使用頻度は増加しており、特に小学校では「ほぼ毎日」「週1回以上」と回答した児童の割合が平成31年度調査と比べて約10ポイント増加し、約40%であった。（奈良県：小学校54.4%、中学校39.0%）

新型コロナウイルス感染症の影響による学校の臨時休業と児童生徒の学習状況等

- 児童生徒質問紙調査において、臨時休業期間中、「勉強について不安を感じたか」との質問について「当てはまる」「どちらかといえば、当てはまる」と回答した割合は、児童で約55%、生徒で約60%であった。（奈良県：小学校54.3%、中学校59.3%）
- 児童生徒質問紙調査において、臨時休業期間中、「計画的に学習を続けることができたか」との質問について肯定的に回答した割合は、児童で約65%、生徒で約40%となっており、児童生徒の間で回答に差が見られた。（奈良県：小学校60.3%、中学校34.4%）

4 今後の本県での取組

- ・全国学力・学習状況調査の結果を活用した指導改善について、9月下旬に市町村教育委員会担当者、10月に各小・中学校教員を対象に説明会を実施する。
- ・今後、調査結果を詳細に分析し、本調査に見られる本県の課題改善に向けた資料を作成する予定。

○ 小学校国語の調査結果

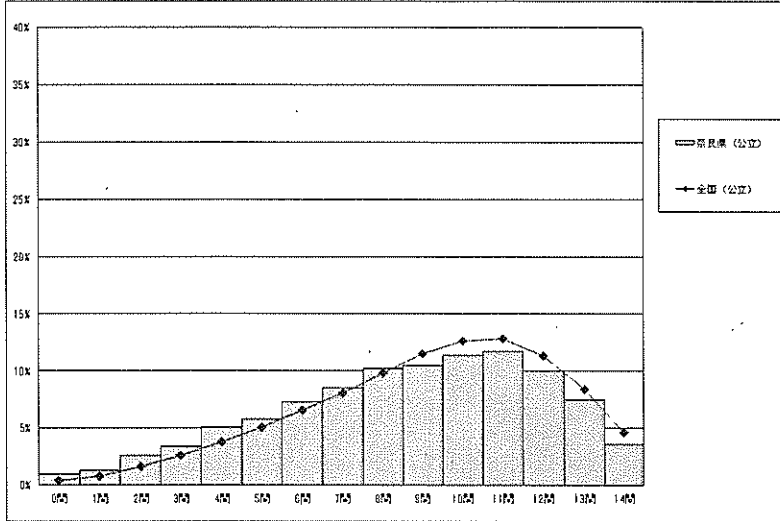
国語については、全国の平均正答数は14問中9.1問で、本県の平均正答数は、全国と比べて0.5ポイント下回っている。
 文部科学省では、例えば次のような課題が見られたとしている。
 ・目的に応じて、文章と図表とを結び付けて必要な情報を見付けて読むこと。

令和3年度全国学力・学習状況調査 調査結果概況【国語】 奈良県一児童(公立) 小学校調査

以下の集計値/グラフは、5月27日に実施した調査の結果を、児童を対象として集計した値である。

| | 児童数 | 平均正答数 | 平均正答率 (%) | 中央値 | 標準偏差 |
|---------|---------|----------|-----------|-----|------|
| 奈良県(公立) | 10,388 | 8.6 / 14 | 61 | 9.0 | 3.3 |
| 全国(公立) | 392,197 | 9.1 / 14 | 64.7 | 9.0 | 3.1 |

正答数分布グラフ(横軸:正答数,縦軸:割合)



| 正答数 | 正答数集計値 | |
|-----|-------------|-------------------------|
| | 児童数 (公立) | 割合(%) 奈良県(公立) 全国(公立) |
| 14問 | 376 | 3.6 4.8 |
| 13問 | 777 | 7.5 8.4 |
| 12問 | 1,037 | 10.0 11.3 |
| 11問 | 1,213 | 11.7 12.8 |
| 10問 | 1,164 | 11.4 12.6 |
| 9問 | 1,083 | 10.5 11.5 |
| 8問 | 1,056 | 10.2 9.8 |
| 7問 | 881 | 8.5 8.1 |
| 6問 | 760 | 7.3 6.6 |
| 5問 | 605 | 5.8 5.1 |
| 4問 | 527 | 5.1 3.8 |
| 3問 | 358 | 3.4 2.6 |
| 2問 | 272 | 2.6 1.8 |
| 1問 | 139 | 1.3 0.8 |
| 0問 | 109 | 1.0 0.4 |

※今回の調査での四分位は以下の通りでした。

| | 奈良県(公立) | 全国(公立) |
|---------|---------|--------|
| △ 第3四分位 | 11.0問 | 11.0問 |
| ◇ 第2四分位 | 9.0問 | 9.0問 |
| ▽ 第1四分位 | 6.0問 | 7.0問 |

○ 小学校算数の調査結果

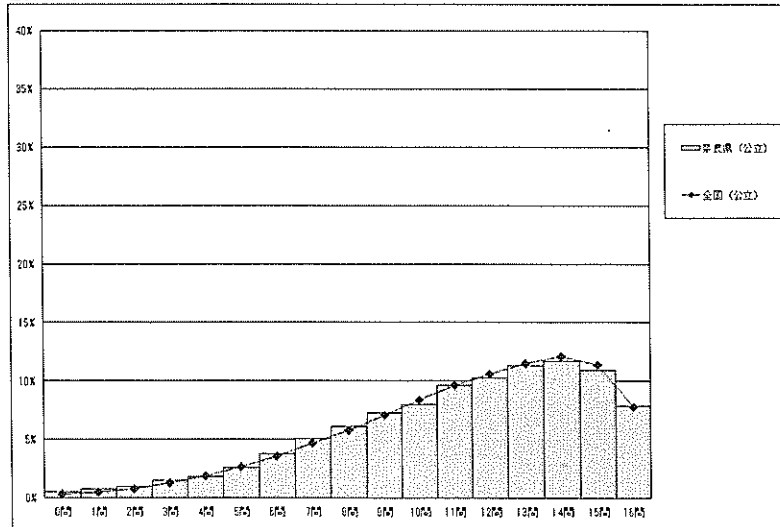
算数については、全国の平均正答数は16問中11.2問で、本県の平均正答数は、全国と比べて0.1ポイント下回っている。
 文部科学省では、例えば次のような課題が見られたとしている。
 ・速さを求める除法の式と商の意味を理解すること。
 ・複数のデータを比較し、示された特徴をもった項目とその割合を記述すること。

令和3年度全国学力・学習状況調査 調査結果概況【算数】 奈良県一児童(公立) 小学校調査

以下の集計値/グラフは、5月27日に実施した調査の結果を、児童を対象として集計した値である。

| | 児童数 | 平均正答数 | 平均正答率 (%) | 中央値 | 標準偏差 |
|---------|---------|-----------|-----------|------|------|
| 奈良県(公立) | 10,381 | 11.1 / 16 | 69 | 12.0 | 3.6 |
| 全国(公立) | 394,101 | 11.2 / 16 | 70.2 | 12.0 | 3.5 |

正答数分布グラフ(横軸:正答数,縦軸:割合)



| 正答数 | 正答数集計値 | |
|-----|-------------|-------------------------|
| | 児童数 (公立) | 割合(%) 奈良県(公立) 全国(公立) |
| 16問 | 816 | 7.9 7.8 |
| 15問 | 1,128 | 10.9 11.4 |
| 14問 | 1,212 | 11.7 12.1 |
| 13問 | 1,173 | 11.3 11.5 |
| 12問 | 1,074 | 10.3 10.8 |
| 11問 | 999 | 9.6 9.8 |
| 10問 | 828 | 8.0 8.4 |
| 9問 | 757 | 7.3 7.1 |
| 8問 | 600 | 5.8 5.8 |
| 7問 | 539 | 5.1 4.7 |
| 6問 | 383 | 3.8 3.8 |
| 5問 | 269 | 2.6 2.7 |
| 4問 | 188 | 1.8 1.9 |
| 3問 | 154 | 1.5 1.3 |
| 2問 | 103 | 1.0 0.8 |
| 1問 | 80 | 0.8 0.5 |
| 0問 | 47 | 0.5 0.2 |

※今回の調査での四分位は以下の通りでした。

| | 奈良県(公立) | 全国(公立) |
|---------|---------|--------|
| △ 第3四分位 | 14.0問 | 14.0問 |
| ◇ 第2四分位 | 12.0問 | 12.0問 |
| ▽ 第1四分位 | 9.0問 | 9.0問 |

○ 中学校国語の調査結果

国語については、全国の平均正答数は 14 問中 9.0 問で、本県の平均正答数は、全国と比べて 0.3 ポイント下回っている。

文部科学省では、例えば次のような課題が見られたとしている。

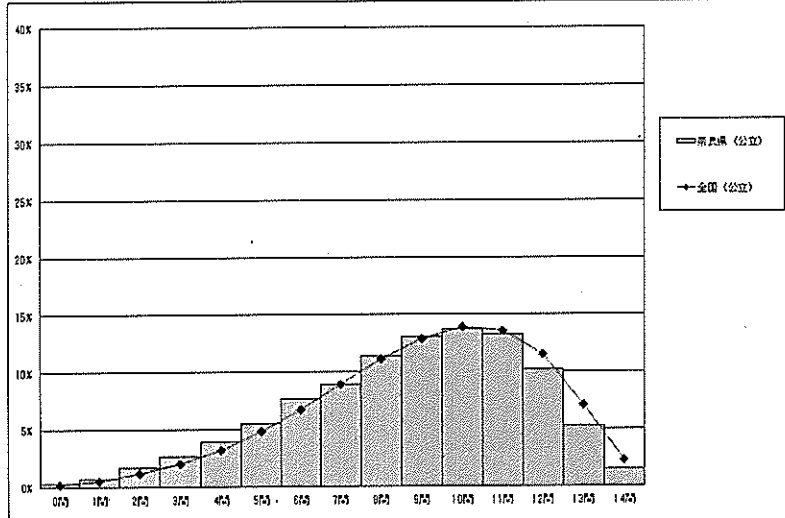
- ・ 文章に表れているものの見方や考え方を捉え、自分の考えをもつこと。
- ・ 相手や場に応じて敬語を適切に使うこと。

令和3年度全国学力・学習状況調査 調査結果概況【国語】 奈良県-生徒(公立)

以下の集計値/グラフは、5月27日に実施した調査の結果を、生徒を対象として集計した値である。

| | 生徒数 | 平均正答数 | 平均正答率 (%) | 中央値 | 標準偏差 |
|---------|---------|----------|-----------|-----|------|
| 奈良県(公立) | 9,025 | 8.7 / 14 | 62 | 9.0 | 2.9 |
| 全国(公立) | 809,157 | 8.0 / 14 | 57.6 | 9.0 | 2.9 |

正答数分布グラフ(横軸:正答数,縦軸:割合)



| 正答数 | 正答数集計値 | | |
|-----|--------|-------|--------|
| | 生徒数 | 割合(%) | 全国(公立) |
| 14問 | 147 | 1.6 | 2.3 |
| 13問 | 512 | 5.6 | 7.1 |
| 12問 | 981 | 10.9 | 11.5 |
| 11問 | 1,280 | 14.2 | 13.6 |
| 10問 | 1,321 | 14.7 | 13.9 |
| 9問 | 1,257 | 13.9 | 12.9 |
| 8問 | 1,084 | 12.0 | 11.1 |
| 7問 | 880 | 9.7 | 8.9 |
| 6問 | 744 | 8.2 | 6.7 |
| 5問 | 528 | 5.8 | 4.8 |
| 4問 | 382 | 4.2 | 3.2 |
| 3問 | 257 | 2.8 | 2.0 |
| 2問 | 188 | 2.1 | 1.2 |
| 1問 | 70 | 0.8 | 0.5 |
| 0問 | 25 | 0.3 | 0.2 |

※今回の調査での四分位は以下の通りでした。

| | 奈良県(公立) | 全国(公立) |
|---------|---------|--------|
| △ 第3四分位 | 11.0問 | 11.0問 |
| ◇ 第2四分位 | 9.0問 | 9.0問 |
| ▽ 第1四分位 | 7.0問 | 7.0問 |

○ 中学校数学の調査結果

数学については、全国の平均正答数は 16 問中 9.1 問で、本県の平均正答数は、全国と比べて 0.4 ポイント下回っている。

文部科学省では、例えば次のような課題が見られたとしている。

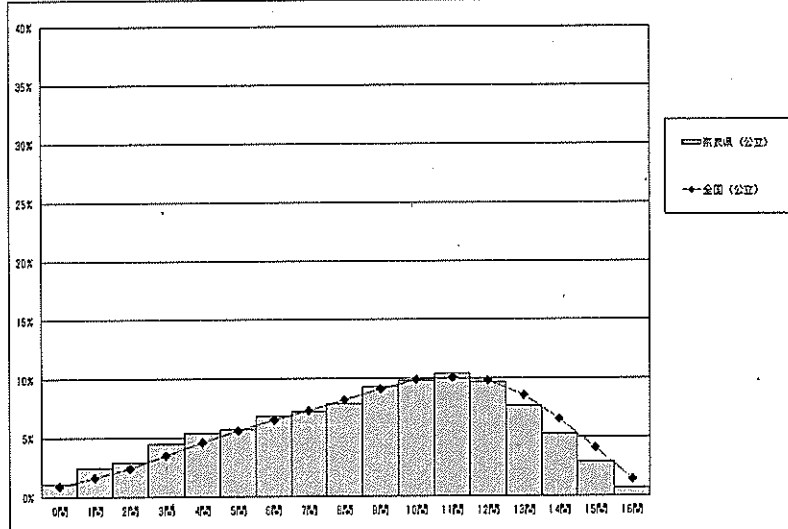
- ・ 日常的な事象を数学的に解釈し、問題解決の方法を数学的に説明すること。
- ・ 2つの分布の傾向を比べる際の相対度数の必要性と意味の理解。

令和3年度全国学力・学習状況調査 調査結果概況【数学】 奈良県-生徒(公立)

以下の集計値/グラフは、5月27日に実施した調査の結果を、生徒を対象として集計した値である。

| | 生徒数 | 平均正答数 | 平均正答率 (%) | 中央値 | 標準偏差 |
|---------|---------|----------|-----------|------|------|
| 奈良県(公立) | 9,028 | 8.7 / 16 | 54 | 9.0 | 3.7 |
| 全国(公立) | 809,359 | 8.1 / 16 | 51.2 | 10.0 | 3.7 |

正答数分布グラフ(横軸:正答数,縦軸:割合)




| 正答数 | 正答数集計値 | | |
|-----|--------|-------|--------|
| | 生徒数 | 割合(%) | 全国(公立) |
| 16問 | 72 | 0.8 | 1.4 |
| 15問 | 279 | 3.1 | 4.1 |
| 14問 | 513 | 5.7 | 6.8 |
| 13問 | 742 | 8.2 | 8.8 |
| 12問 | 938 | 10.4 | 9.8 |
| 11問 | 1,008 | 11.2 | 10.1 |
| 10問 | 938 | 10.4 | 9.8 |
| 9問 | 889 | 9.8 | 9.1 |
| 8問 | 759 | 8.4 | 8.2 |
| 7問 | 694 | 7.7 | 7.3 |
| 6問 | 658 | 7.3 | 6.5 |
| 5問 | 553 | 6.1 | 5.8 |
| 4問 | 521 | 5.8 | 4.8 |
| 3問 | 431 | 4.8 | 3.5 |
| 2問 | 284 | 3.1 | 2.4 |
| 1問 | 239 | 2.6 | 1.6 |
| 0問 | 108 | 1.2 | 0.9 |

※今回の調査での四分位は以下の通りでした。

| | 奈良県(公立) | 全国(公立) |
|---------|---------|--------|
| △ 第3四分位 | 12.0問 | 12.0問 |
| ◇ 第2四分位 | 9.0問 | 10.0問 |
| ▽ 第1四分位 | 6.0問 | 6.0問 |

児童生徒質問紙調査の結果 (抜粋)

 全国より-3.0ポイント以上の差

前回調査（県H31）とのポイント差

↓（-3.0ポイント以下）、↘（-2.9から-1.4ポイント）、→（-1.4から1.4ポイント）

↗（1.5から2.9ポイント）、↑（3.0ポイント以上）

○学習に対する関心・意欲等

| 質問 | | 奈良県 | 全国 | 差 | 県31 | 県30 | 県29 | 県28 |
|---|---|--------|------|------|------|------|------|------|
| 国語の勉強は好きですか (好き、どちらかといえば好き) | 小 | 56.0 ↓ | 58.4 | -2.4 | 63.1 | — | 58.5 | 58.7 |
| | 中 | 57.5 ↘ | 60.8 | -3.3 | 59.1 | — | 56.7 | 56.2 |
| 国語の勉強は大切だと思いますか (思う、どちらかといえばそう思う) | 小 | 93.2 → | 93.2 | 0.0 | 94.1 | — | 90.5 | 91.4 |
| | 中 | 91.4 → | 91.6 | -0.2 | 90.2 | — | 86.8 | 87.5 |
| 国語の授業の内容はよく分かりますか (分かる、どちらかといえば分かる) | 小 | 83.3 ↓ | 84.2 | -0.9 | 86.8 | — | 82.7 | 81.7 |
| | 中 | 79.7 → | 80.1 | -0.4 | 78.3 | — | 73.0 | 72.5 |
| 国語の授業で学習したことは、将来、役に立つと思いますか (思う、どちらかといえばそう思う) | 小 | 91.9 → | 91.8 | 0.1 | 92.2 | — | 86.4 | 88.4 |
| | 中 | 87.8 → | 88.7 | -0.9 | 86.4 | — | 79.7 | 81.4 |
| 算数・数学の勉強は好きですか (好き、どちらかといえば好き) | 小 | 63.7 ↘ | 67.8 | -4.1 | 65.8 | 60.2 | 63.9 | 63.2 |
| | 中 | 53.5 → | 59.1 | -5.6 | 53.6 | 49.9 | 54.6 | 53.6 |
| 算数・数学の勉強は大切だと思いますか (思う、どちらかといえばそう思う) | 小 | 93.5 → | 93.8 | -0.3 | 94.5 | 91.9 | 91.3 | 91.4 |
| | 中 | 81.3 → | 84.1 | -2.8 | 80.6 | 78.6 | 77.7 | 76.2 |
| 算数・数学の授業の内容はよく分かりますか (分かる、どちらかといえば分かる) | 小 | 83.2 → | 84.6 | -1.4 | 84.4 | 83.1 | 80.6 | 79.8 |
| | 中 | 73.6 → | 74.6 | -1.0 | 74.6 | 71.4 | 70.9 | 70.7 |
| 算数・数学の授業で学習したことは、将来、役に立つと思いますか (思う、どちらかといえばそう思う) | 小 | 92.2 → | 92.6 | -0.4 | 93.6 | 91.0 | 87.9 | 88.8 |
| | 中 | 71.8 → | 74.6 | -2.8 | 71.4 | 66.9 | 67.7 | 65.9 |
| 英語の勉強は好きですか (好き、どちらかといえば好き) | 小 | 64.3 — | 68.3 | -4.0 | — | — | — | — |
| | 中 | 53.3 ↗ | 56.7 | -3.4 | 51.5 | — | — | — |

○自己有用感・挑戦心

| 質問 | | 奈良県 | 全国 | 差 | 県31 | 県30 | 県29 | 県28 |
|--|---|--------|------|------|------|------|------|------|
| 自分には、よいところがあると思いますか (当てはまる、どちらかといえば当てはまる) | 小 | 74.4 ↓ | 76.9 | -2.5 | 79.8 | 82.6 | 76.2 | 74.5 |
| | 中 | 71.6 → | 76.2 | -4.6 | 71.2 | 75.4 | 66.7 | 66.4 |
| 将来の夢や目標を持っていますか (当てはまる、どちらかといえば当てはまる) | 小 | 78.7 ↓ | 80.3 | -1.6 | 83.5 | 84.1 | 84.6 | 84.5 |
| | 中 | 64.5 ↓ | 68.6 | -4.1 | 68.8 | 70.3 | 68.8 | 68.8 |

| | | | | | | | | | |
|--|---|------|---|------|------|------|---|------|------|
| 自分でやると決めたことは、やり遂げるようにしていますか (当てはまる、どちらかといえば当てはまる) | 小 | 82.5 | — | 84.3 | -1.8 | — | — | — | — |
| | 中 | 81.3 | — | 84.2 | -2.9 | — | — | — | — |
| 難しいことでも、失敗を恐れなくて挑戦していますか (当てはまる、どちらかといえば当てはまる) | 小 | 68.3 | ↓ | 70.9 | -2.6 | 77.4 | — | 76.3 | 74.7 |
| | 中 | 61.4 | ↓ | 65.9 | -4.5 | 67.5 | — | 68.7 | 66.7 |

○ICTを活用した学習状況

| 質問 | | 奈良県 | 全国 | 差 | 県31 | 県30 | 県29 | 県28 |
|--|---|------|----|------|------|------|-----|-----|
| 前学年までに受けた授業で、ICT機器をどの程度使用しましたか (ほぼ毎日、週1回以上) | 小 | 54.4 | ↑ | 40.1 | 14.3 | 24.2 | — | — |
| | 中 | 39.0 | ↑ | 33.4 | 5.6 | 31.3 | — | — |
| 学校で、ICT機器をどの程度使用していますか (ほぼ毎日、週1回以上) | 小 | 46.8 | — | 39.0 | 7.8 | — | — | — |
| | 中 | 30.4 | — | 34.8 | -4.4 | — | — | — |

○新型コロナウイルス感染症の影響

| 質問 | | 奈良県 | 全国 | 差 | 県31 | 県30 | 県29 | 県28 |
|--|---|------|----|------|------|-----|-----|-----|
| 多くの学校が休校していた期間中、勉強について不安を感じましたか (当てはまる、どちらかといえば当てはまる) | 小 | 54.3 | — | 55.2 | -0.9 | — | — | — |
| | 中 | 59.3 | — | 62.8 | -3.5 | — | — | — |
| 多くの学校が休校していた期間中、計画的に学習を続けることができましたか (当てはまる、どちらかといえば当てはまる) | 小 | 60.3 | — | 64.6 | -4.3 | — | — | — |
| | 中 | 34.4 | — | 37.6 | -3.2 | — | — | — |
| 多くの学校が休校していた期間中、規則正しい生活を送っていましたか (当てはまる、どちらかといえば当てはまる) | 小 | 59.7 | — | 63.1 | -3.4 | — | — | — |
| | 中 | 44.6 | — | 48.4 | -3.8 | — | — | — |