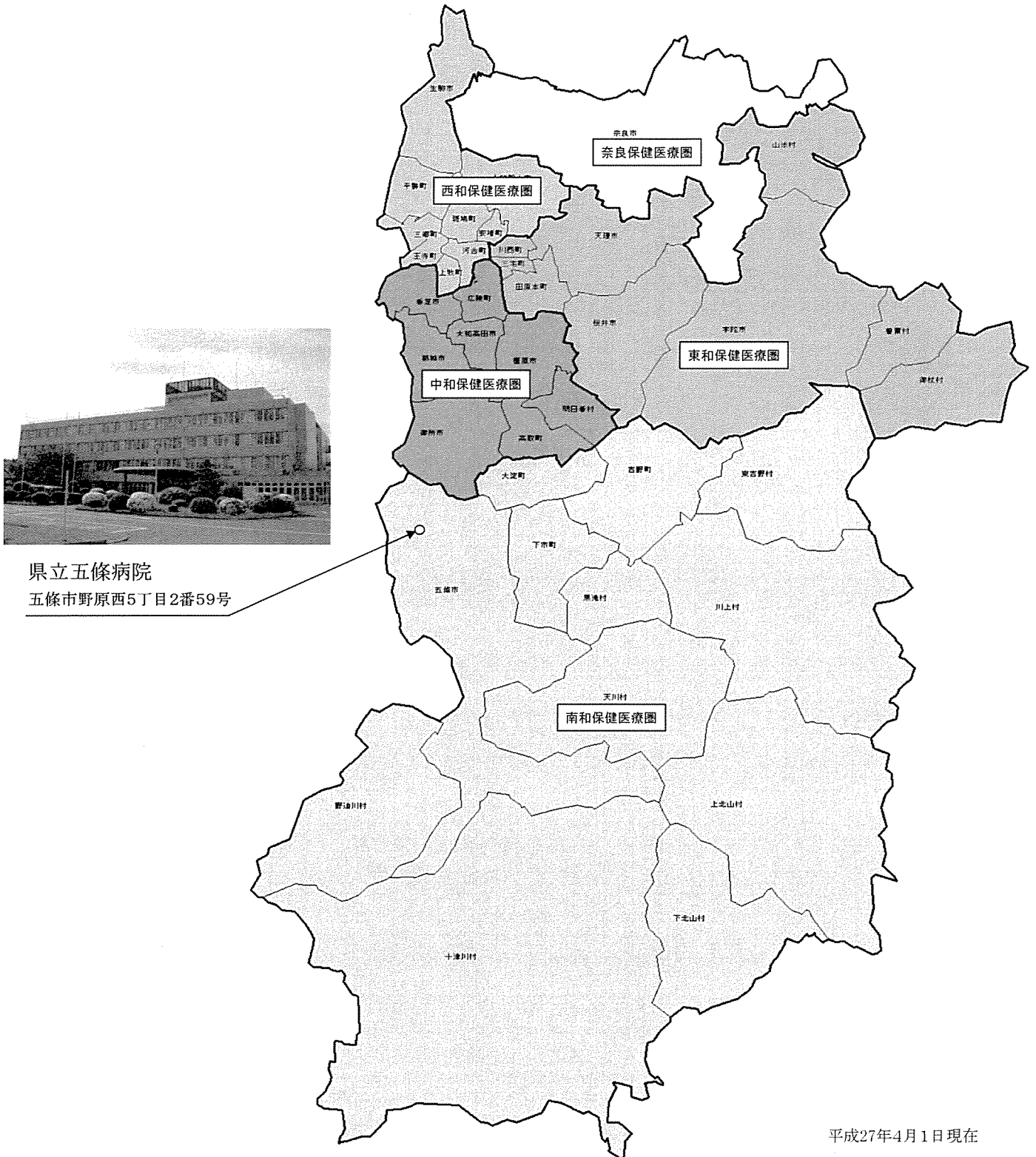
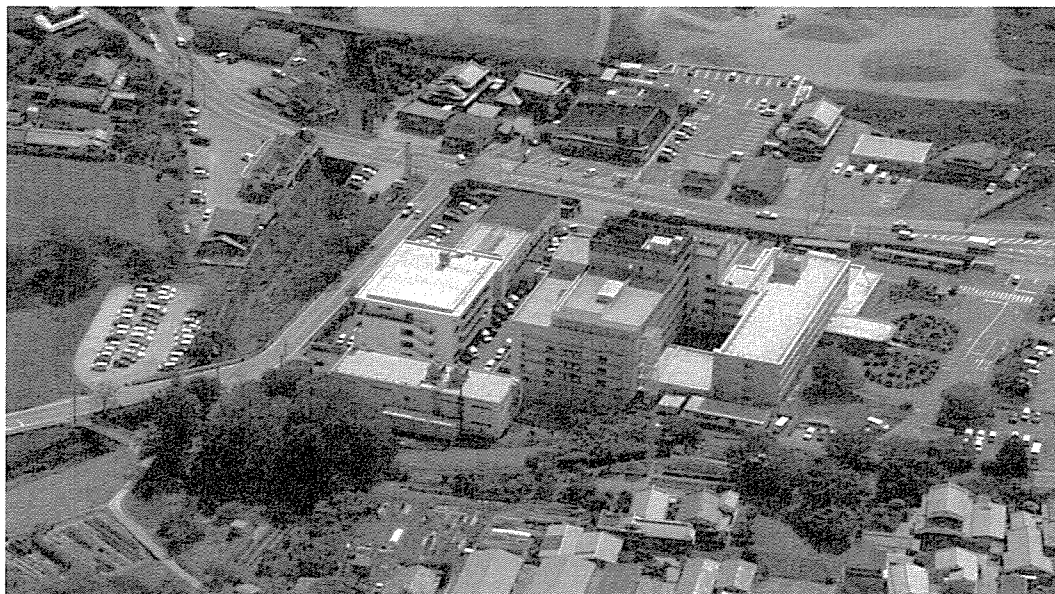


第 1 章 県立病院の概況

1. 位置図及び写真



五 條 病 院



2. 現 況

(平成28年3月31日現在)

区 分	五 條 病 院	
所 在 地	五條市野原西5丁目2番59号	
開 設 年 月 日	昭和47年4月1日	
経 営 形 態	地方公営企業法一部適用	
許 可 病 床 数	199床 (一般病棟199床)	
診 療 科 目	内科、神経内科、小児科、外科、整形外科、脳神経外科、皮膚科、泌尿器科、産婦人科、眼科、耳鼻いんこう科、放射線科、麻酔科	
看 護 基 準	入院基本料 一般病棟入院基本料 (10:1 入院基本料)	
指 定 病 院	臨床研修指定病院、 へき地医療拠点病院、 災害拠点病院、 日本麻酔科学会指導病院、 日本整形外科学会専門医制度研修施設、 日本眼科学会専門医制度研修施設、 開放型病院、 日本外科学会外科専門医制度関連施設、 日本消化器病学会認定施設、 日本消化器内視鏡学会認定指導施設、 奈良県肝疾患中核専門医療機関、 日本医学放射線学会放射線科専門医修練機関、 日本がん治療認定医機構認定研修施設、 日本静脈経腸栄養学会NST専門療法士取得実施修練施設、 日本プライマリケア連合学会後期研修プログラム認定「総合医」のためのへき地医療研修プログラム実施施設、 日本泌尿器科学会専門医教育施設、 日本透析医学会専門医制度教育関連施設	
救 急 病 院 の 告 示	告示	
敷 地 面 積	病院敷地 18,290㎡ (うち借地 732㎡) 住宅敷地 3,519㎡	
面 積	病 院 本 館	RC地上4階地下1階 延 12,580㎡ RC地上6階地下1階
	Iビル [※] -センター(機械室)	RC地上2階 延 776㎡
	看 護 学 校	RC地上4階 延 3,359㎡
	看 護 師 宿 舎	RC地上3階(定員34名) 延 1,067㎡
	医 師 住 宅	RC地上3階(18戸) 延 1,368㎡
	そ の 他	CT棟外 延 506㎡
	合 計	延 19,656㎡

3. 沿革

(旧奈良病院)

昭和37年12月19日	奈良市佐紀町（現二条町）において、前身である奈良県立医科大学附属奈良病院の起工式を挙
” 39年4月1日	診療開始
” ” ” ”	奈良県准看護学校（昭和38年4月1日開講）の授業を県立医科大学内より奈良病院内の新校舎で開始
” 45年8月1日	診療管理棟増築
” 46年4月1日	看護婦宿舎増築
” 49年4月1日	奈良県立高等看護学校開校
” 49年9月30日	奈良県立高等看護学校及び奈良県准看護学校校舎竣工

奈良病院

昭和50年4月1日	奈良県立医科大学附属奈良病院を奈良県立奈良病院に移管（地方公営企業法適用）
” ” ” ”	奈良県立高等看護学校及び奈良県准看護学校を併合し、奈良県立奈良病院附属高等看護学校と改称
” 50年7月28日	奈良市平松町において新病院建設の起工式を挙
” 52年4月1日	奈良県立奈良病院附属看護専門学校と改称
” 52年10月1日	新病院移転新築・竣工式挙
” 52年10月8日	新病院で外来診療を開始
” 53年3月14日	臨床研修病院に指定される
” 55年4月1日	附属看護専門学校に三年課程（看護第一科）設置 三年課程の設置に伴い、従来の看護科（二年課程）は看護第二科と改称し、 准看護科は55年で廃止
” 57年9月20日	救命救急センター棟竣工
” 57年9月24日	救命救急センター診療開始
平成4年9月30日	MR-CT棟完成
” 6年10月1日	2対1看護へ移行
” 7年12月20日	周産期医療センター開設
” 8年11月28日	災害拠点病院（北和保健医療圏の地域災害医療センター）に指定される
” 9年4月1日	輸血部設置
” 10年4月1日	リハビリテーション室をリハビリテーション部に改称
” 14年11月1日	呼吸器科、消化器科、循環器科及び呼吸器外科を増設
” 15年4月1日	へき地医療拠点病院に指定される
” 16年3月31日	附属看護専門学校看護第二科を閉科し、看護第一科を看護学科に改称
” 17年7月1日	地域医療連携室本格稼働
” 18年11月6日	外来化学療法室本格稼働
” 20年2月8日	地域がん診療連携拠点病院に指定される
” 20年3月31日	救命救急センター空気調節装置全面改修、本館救命救急センター渡り廊下 空気調節装置設置
” 20年4月1日	相談支援センター開設
” 20年12月1日	院外処方全面開始
” 21年4月1日	栄養管理部設置
” ” ” ”	DPC導入
” 21年8月1日	NICUに後方病床を増床
” 21年12月1日	奈良DMAT指定病院に指定される
” 22年1月1日	地域周産期母子医療センターに認定される
” 22年4月1日	周産期母子医療センター、集学的がん治療センター、周術期管理センター、 腎・尿路疾患センター開設
” ” ” ”	医療安全推進室、感染対策室、相談支援室設置
” 23年2月1日	3.0T MRI導入
” 23年4月1日	消化器外科、腫瘍内科、精神科（及び心療内科・こども心療科）を増設
” 23年10月1日	研修棟竣工
” ” ” ”	メディカルスキルアップルーム設置
” 24年3月12日	電子カルテシステム導入
” 24年3月22日	多目的外来（周術期外来・発達外来・精神科・栄養指導）開設
” 24年3月29日	320列CT導入
” 24年4月1日	救急科を増設
” 24年7月1日	7対1看護へ移行
” 24年8月10日	地域医療支援病院に承認される
” 25年3月7日	内視鏡手術支援ロボット（ダ・ヴィンチ）稼働
” 25年4月1日	助産師外来開設
” 26年4月1日	地方独立行政法人奈良県立病院機構 奈良県総合医療センターとなる

三室病院

昭和52年6月25日	三郷町三室において、病院建設の起工式を挙
" 53年7月1日	奈良県立三室病院開設準備事務所設置
" 53年12月18日	竣工式挙
" 54年4月1日	奈良県立三室病院設置（地方公営企業法適用）
" 54年4月13日	診療開始
" 55年10月7日	眼科を増設
" 57年2月1日	C T室増築完成
" 60年7月2日	新病棟増築工事起工式挙
" 62年3月27日	新病棟竣工式挙
" 62年4月1日	診療開始（皮膚科、泌尿器科、耳鼻いんこう科、麻酔科を加え8科から12科へ 定床200床から300床に増床）
平成4年4月1日	奈良県立三室病院附属看護専門学校開校
" 5年4月1日	臨床研修病院に指定される
" 5年10月15日	心臓血管外科を増設
" 7年9月1日	2対1看護へ移行
" 10年8月10日	厨房施設増改築
" 14年11月1日	循環器科を増設
" 17年7月1日	消化器科を増設
" 20年7月14日	心臓血管センター開設
" 20年12月1日	院外処方全面開始
" 21年4月1日	栄養管理部、医療安全推進室設置
" " " "	D P C 導入
" 21年8月18日	C C U 2床から5床に増床
" 21年10月7日	I C U 2床から4床に増床
" 22年4月1日	地域医療連携室設置
" 23年7月1日	感染対策室設置
" 23年8月1日	7対1看護へ移行
" 24年3月12日	電子カルテシステム導入
" 24年8月10日	地域医療支援病院に承認される
" 26年3月31日	3.0T MRI 導入
" 26年4月1日	地方独立行政法人奈良県立病院機構 奈良県西和医療センターとなる

五條病院

昭和45年12月25日	五條市野原町において、病院建設の起工式を挙
" 47年1月1日	奈良県立五條病院開設準備事務所設置
" 47年3月30日	竣工式挙
" 47年4月1日	奈良県五條病院及び附属准看護学校設置（地方公営企業法適用）
" 47年4月5日	診療開始（内科、外科、整形外科、定床80床）
" 48年10月1日	放射線科、小児科を増設
" 49年4月1日	定床80床から100床に増床
" 52年4月1日	奈良県立五條病院附属看護高等専修学校と改称
" 53年2月28日	外来診療棟増築完成
" 53年4月1日	眼科、耳鼻いんこう科を増設
" 54年3月26日	病院増築の起工式挙
" 55年6月1日	増築の完成により140床に増床
" 59年4月1日	奈良県立五條病院附属看護専門学校開校
" 60年3月30日	C T棟増築完成
" 60年4月1日	脳神経外科を増設
平成元年8月18日	病院増改築の起工式を挙
" 3年8月31日	増改築工事竣工
" 3年10月11日	診療開始（神経内科、産婦人科、泌尿器科、皮膚科を加え13科へ。定床158床に増床
" 3年11月5日	医師住宅改築工事、看護婦宿舎新築工事着工
" 4年4月1日	定床220床に増床
" 4年7月28日	医師住宅改築工事、看護婦宿舎新築工事竣工
" 7年4月1日	へき地中核病院に指定される
" 7年10月1日	2対1看護へ移行
" 8年4月1日	へき地医療支援部設置
" 8年11月28日	災害拠点病院（南和保健医療圏の地域災害医療センター）に指定される
" 15年4月1日	へき地医療拠点病院に指定される
" 16年4月1日	定床220床から200床に変更
" 19年4月1日	定床200床から199床に変更
" 20年4月1日	消化器病センター開設
" 20年10月1日	回復促進病棟（障害者施設等入院基本料算定）、亜急性期病室開始
" 21年4月1日	栄養管理部設置
" " " "	D P C 導入
" 21年7月1日	院外処方全面開始
" 22年4月1日	医療安全推進室及び地域医療連携室本格稼働
" 22年6月20日	外来化学療法室設置
" 23年4月1日	看護専門外来開設
" 24年2月1日	院内保育所開設
" 24年3月19日	奈良D M A T 指定病院に指定される
" 24年4月1日	在宅医療支援室及び感染対策室設置
" 25年4月1日	総合内科（院内標榜）、救急体制強化
" 26年3月1日	ハイケアユニット病床の稼働
" 26年6月21日	D M A T 2 チーム編成
" 26年10月1日	亜急性期病室を一般病室に
" 28年3月31日	閉院（南和地域の病院再編に伴い、南和広域医療企業団に移管）

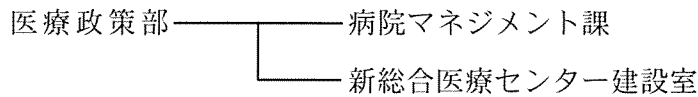
4. 機 構

・沿 革

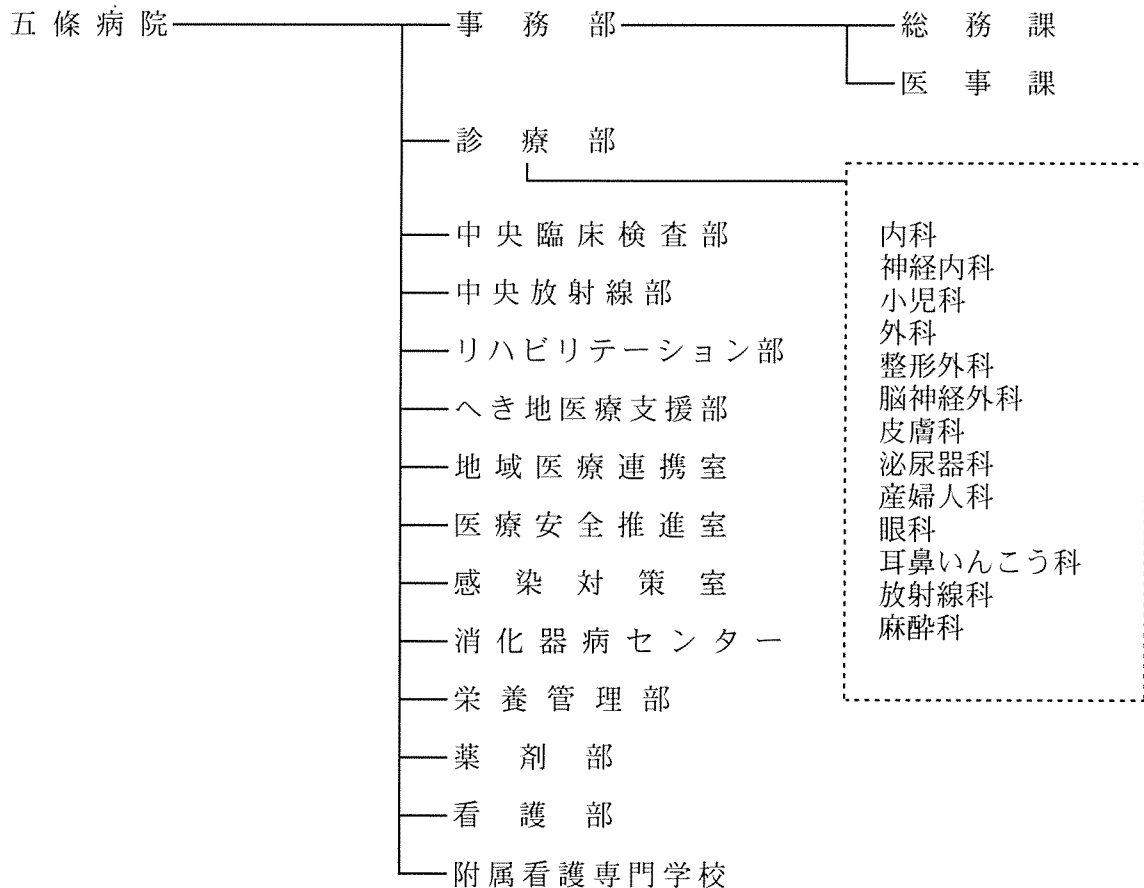
病院事業は、昭和47年4月1日から五條病院の設置により地方公営企業法の財務規程等を適用し、管理運営等の統括事務は厚生部医務課（※）において行い、その後奈良病院、三室病院を加え県立3病院となり、平成26年4月1日から奈良病院、三室病院については地方独立行政法人化。五條病院は南和地域の公立3病院の再編に伴い、平成28年3月31日に閉院。

※昭和51年4月1日から機構改革により衛生部医務課、平成元年4月1日から保健環境部医務課、平成7年4月1日から福祉部健康局医務課医大・県立病院室、平成15年4月1日から福祉部健康局医大・病院課、平成20年4月1日から福祉部健康安全局医療管理課、平成22年4月1日から医療政策部医療管理課となるとともに、新奈良病院建設室を設置。県立奈良・三室病院の地方独立行政法人化に向けて、平成25年4月1日より県立病院法人化準備室を設置。平成26年4月1日に病院マネジメント課となる。

・本 庁



・病 院（平成28年3月31日現在）



※組織図は、「奈良県行政組織規則」に基づく

5. 運用病床

区 分		内 科	小 児 科	外 科	整形外科	脳神経外科	泌尿器科	眼 科	計
五	4 F	南			31		8		39
		北	21		3	9	2		35
條	3 F	南	34	4		8		4	50
		北							0
	2 F	20		16					36
	合計	75	4	19	40	8	10	4	160

6. 主要指標

項目	算式	奈良病					
		本館			救命センター		
		平成27年度	平成26年度	平成25年度	平成27年度	平成26年度	平成25年度
収 支 に 関 す る 指 標	総収支比率 (%)	$\frac{\text{総収益}}{\text{総費用}} \times 100$	/	/	110.2	/	75.7
	総収支 (千円)	総収益 - 総費用	/	/	1,006,971	/	△ 250,377
	経常収支比率 (%)	$\frac{\text{経常収益}}{\text{経常費用}} \times 100$	/	/	110.2	/	75.7
	経常収支 (千円)	経常収益 - 経常費用	/	/	1,007,173	/	△ 250,377
	医業収支比率 (%)	$\frac{\text{医業収益}}{\text{医業費用}} \times 100$	/	/	103.8	/	71.9
	医業収支 (千円)	医業収益 - 医業費用	/	/	363,609	/	△ 286,274
	繰入前収支比率 (%)	$\frac{\text{経常収益} - \text{他会計繰入金}}{\text{経常費用}} \times 100$	/	/	100.5	/	46.4
	繰入前収支 (千円)	(経常収益 - 他会計繰入金) - 経常費用	/	/	51,425	/	△ 552,881
	繰入金対総収益比率 (%)	$\frac{\text{他会計繰入金}}{\text{総収益}} \times 100$	/	/	8.8	/	38.7
	繰入金対経常収益比率 (%)	$\frac{\text{他会計繰入金}}{\text{経常収益}} \times 100$	/	/	8.8	/	38.7
繰入金対医業収益比率 (%)	$\frac{\text{他会計繰入金}}{\text{医業収益}} \times 100$	/	/	9.6	/	41.3	
費 用 に 関 す る 指 標	給与費対医業収益率 (%)	$\frac{\text{給与費}}{\text{医業収益}} \times 100$	/	/	50.2	/	96.9
	給与費対入外収益率 (%)	$\frac{\text{給与費}}{\text{入院 + 外来収益}} \times 100$	/	/	51.8	/	148.9
	材料費対医業収益率 (%)	$\frac{\text{材料費}}{\text{医業収益}} \times 100$	/	/	24.5	/	21.3
	材料費対入外収益率 (%)	$\frac{\text{材料費}}{\text{入院 + 外来収益}} \times 100$	/	/	25.2	/	32.8
	薬品費対医業収益率 (%)	$\frac{\text{薬品費}}{\text{医業収益}} \times 100$	/	/	12.8	/	10.1
	薬品費対入外収益率 (%)	$\frac{\text{薬品費}}{\text{入院 + 外来収益}} \times 100$	/	/	13.2	/	15.5
	診療材料費対医業収益率 (%)	$\frac{\text{診療材料費}}{\text{医業収益}} \times 100$	/	/	10.8	/	10.8

(税抜き)

院			三 室 病 院			五 條 病 院			合 計		
奈 良 病 院 計											
平成27年度	平成26年度	平成25年度	平成27年度	平成26年度	平成25年度	平成27年度	平成26年度	平成25年度	平成27年度	平成26年度	平成25年度
		106.9			104.4	135.7	105.3	98.7	135.7	105.3	104.8
		756.595			333.763	1,132.433	249.981	△ 41.382	1,132.433	249.981	1,048.976
		106.9			104.4	104.7	106.9	98.7	104.7	106.9	104.8
		756.797			333.763	148.946	235.558	△ 41.382	148.946	235.558	1,049.178
		100.7			96.8	86.3	87.3	80.3	86.3	87.3	96.4
		77.336			△ 235.946	△ 406.423	△ 406.148	△ 587.053	△ 406.423	△ 406.148	△ 745.663
		95.4			92.5	77.5	79.2	73.4	77.5	79.2	91.2
		△ 501.455			△ 571.439	△ 712.727	△ 706.565	△ 839.909	△ 712.727	△ 706.565	△ 1,912.803
		10.8			11.4	20.0	19.0	25.6	20.0	19.0	13.0
		10.8			11.4	26.0	25.9	25.6	26.0	25.9	13.0
		11.8			12.8	33.6	33.8	33.4	33.6	33.8	14.7
		53.4			51.7	68.6	69.6	73.9	68.6	69.6	55.2
		56.4			53.1	74.4	74.9	79.4	74.4	74.9	57.9
		24.3			30.4	18.0	18.5	19.1	18.0	18.5	25.8
		25.6			31.3	19.5	20.0	20.5	19.5	20.0	27.0
		12.6			10.9	11.2	9.9	10.5	11.2	9.9	11.8
		13.3			11.2	12.1	10.7	11.2	12.1	10.7	12.3
		10.8			18.6	5.7	7.4	7.3	5.7	7.4	13.1

項 目	算 式	奈 良 病					
		本 館			救 命 セ ン タ ー		
		平成27年度	平成26年度	平成25年度	平成27年度	平成26年度	平成25年度
費用に 関する 指標	診療材料費対入外 収 益 比 率 (%)	$\frac{\text{診 療 材 料 費}}{\text{入 院 十 外 来 収 益}} \times 100$			11.1		16.5
	給食材料費単価 (円)	$\frac{\text{給 食 材 料 費}}{\text{入 院 延 患 者 数}}$			737		1,249
	経費対医業 収 益 比 率 (%)	$\frac{\text{経 費}}{\text{医 業 収 益}} \times 100$			16.3		10.7
	経費対入外 収 益 比 率 (%)	$\frac{\text{経 費}}{\text{入 院 十 外 来 収 益}} \times 100$			16.8		16.4
診 療 に 関 す る 指 標	入院延患者数 (人)	—			110,840		2,861
	病床利用率 (運用病床) (%)	$\frac{\text{年 延 入 院 患 者 数}}{\text{運 用 病 床 } \times \text{日 数}} \times 100$			88.9		26.1
	外来延患者数 (人)	—			223,254		102
	外来者入院 患 者 比 率 (%)	—			201.4		3.6
	入院診療単価 (円)	$\frac{\text{入 院 収 益}}{\text{年 延 入 院 患 者 数}}$			62,592		165,120
	外来診療単価 (円)	$\frac{\text{外 来 収 益}}{\text{年 延 外 来 患 者 数}}$			12,054		39,885
	平均在院日数 (日)	—			11.1		14.6
	手術件数 (件)	—			3,419		18
	紹介率 (%)	—			—		—
逆紹介率 (%)	—			—		—	
職員に 関する 指標	医師1人当 医 業 収 益 (千円)	$\frac{\text{医 業 収 益}}{\text{医 師 数 (延 人 数 / 12)}}$			120,817		61,000
	医師1人当 入 外 収 益 (千円)	$\frac{\text{入 院 十 外 来 収 益}}{\text{医 師 数 (延 人 数 / 12)}}$			117,066		39,706
	病床100床 当 たり 職 員 数 (人)	$\frac{\text{年 度 末 職 員 数 (若 専 除 却)}}{\text{年 度 末 運 用 病 床 数}} \times 100$			156.5		246.7
資金に 関する 指標	流動比率 (%)	$\frac{\text{流 動 資 産}}{\text{流 動 負 債}} \times 100$			—		—
	不良債務比率 (資金不足比率) (%)	$\frac{\text{流 動 負 債 } - \text{流 動 資 産}}{\text{医 業 収 益}} \times 100$			—		—

(税抜き)

院			三 室 病 院			五 條 病 院			合 計		
奈 良 病 院 計											
平成27年度	平成26年度	平成25年度	平成27年度	平成26年度	平成25年度	平成27年度	平成26年度	平成25年度	平成27年度	平成26年度	平成25年度
		11.4			19.1	6.2	8.0	7.8	6.2	8.0	13.7
		750			698	661	662	715	661	662	725
		15.9			14.4	20.5	19.2	23.0	20.5	19.2	16.2
		16.8			14.8	22.2	20.7	24.7	22.2	20.7	17.0
		113.701			88.496	41.508	49.393	43.636	41.508	49.393	245.833
		83.9			80.8	70.9	84.6	74.7	70.9	84.6	80.7
		223.356			167.733	67.438	66.749	66.838	67.438	66.749	457.927
		196.4			189.5	162.5	135.1	153.2	162.5	135.1	186.3
		65.172			60.340	39.844	38.077	35.801	39.844	38.077	58.219
		12.066			9.276	10.586	10.608	9.948	10.586	10.608	10.735
		11.2			12.9	17.4	18.7	18.1	—	—	—
		3.437			2.296	599	710	603	599	710	6.336
		49.5			52.7	53.1	56.7	52.9	—	—	—
		72.3			89.6	79.2	64.2	55.3	—	—	—
		113.201			140.710	110.070	122.606	119.662	110.070	122.606	122.399
		107.217			137.002	101.474	113.794	111.355	101.474	113.794	116.829
		163.7			143.7	130.6	131.3	131.9	130.6	131.3	150.4
		—			—	117.5	147.1	—	117.5	147.1	160.2
		—			—	△ 4.1	△ 10.8	—	△ 4.1	△ 10.8	△ 9.8