



奈良県感染症情報

令和5年 第2週(1月9日～1月15日)
 奈良県感染症情報センター(奈良県保健研究センター)
<https://www.pref.nara.jp/27874.htm> TEL:0744-47-3183

インフルエンザの流行が始まっています

今週の概要

- 小児科外来情報
- 12月報(月単位報告対象疾患(性感染症・薬剤耐性菌感染症)の状況)

◆ 定点把握感染症報告状況(定点当たり患者報告数の上位5疾患) ◆

順位	疾患名	奈良県			北部	中部	南部
		定点当たり	(前週)	増減			
1	インフルエンザ	7.78	(3.96)	↑↑↑	↑↑↑	↑↑↑	↑
2	感染性胃腸炎	4.50	(2.06)	↑	↑	→	↑↑↑
3	突発性発しん	0.41	(0.12)	↑	↗	↑↑↑	→
4	手足口病	0.35	(0.29)	↓	↓	↓	↓
5	A群溶連菌咽頭炎	0.29	(0.21)	→	↘	↑	→

発生状況: 大流行 流行 やや流行 少し流行 散発 (疾患毎に、基準値を定めています。)
 増減: 過去5週間平均数と比べたときの変化 ↑↑急増、↑増加、↗やや増加、→横ばい、↘やや減少、↓減少

◆ 県内概況(新型コロナウイルス関係) ◆

第2週の新型コロナウイルス新規感染者数は9323名と第1週の12270名より減少していますが、高い値で推移しています。県民の皆様には引き続き3密(密集・密接・密閉)の回避や換気に加えて、マスクの適切な着用、手洗いなどの感染防止対策へのご協力をお願いいたします。

◆ 県内概況(その他の感染症) ◆

インフルエンザの報告数が前週に引き続き増加しています。中和保健所管内西部地域では、定点あたり報告数が13.90となり注意報開始基準の10を上回っています。その他の地域についても報告数は増加しており、注意が必要です。マスク・手洗いなどの感染予防、咳エチケットによる感染拡大防止を心がけ、急な38度以上の発熱、咳や喉の痛み、全身倦怠感などのインフルエンザが疑われる症状が出た場合は、人混みや繁華街への外出を控え、無理をして学校や職場等に行かないようにしましょう。

❖ 小児科外来情報 ❖

北部地区(田中小児科医院)

COVID-19 は各年齢で見られる。発熱と嘔吐など消化器症状の患児も見られる。
 インフルエンザ A 型が散見される。手足口病もまだ見られる。
 レバーを食した児童の細菌性腸炎があった。

中部地区(岡本内科こどもクリニック)

インフルエンザが次第に増加、コロナとインフルエンザ A 例が半々くらいに見られるようになった。特に学童が多い。まだ急増というほどではない。症状は殆ど発熱、咽頭痛で臨床コロナとの鑑別不可。
 咳嗽例は少なくなり、hMP、RS は減少した。
 感染性腸炎も減少傾向。

南部地区(南奈良総合医療センター小児科)

COVID-19 感染症の流行は続いている。
 A 型インフルエンザの流行ははじまっているが、急増してきてはいない。
 ノロウイルス胃腸炎が増加してきた。



出典:厚生労働省 HP
<https://www.mhlw.go.jp/bunya/kenkou/kekkaku-kansenshou01/dl/poster25b.pdf>

❖ 定点把握感染症報告状況 ❖

令和 5 年 第 2 週 1 月 9 日 ~ 15 日

保健所別報告数	奈良県		北部		中部		南部
	奈良市	郡山	中和(東)	中和(西)	吉野		
インフルエンザ定点数	55	14	14	11	10	6	
インフルエンザ	428 (7.78)	67 (4.79)	124 (8.86)	81 (7.36)	139 (13.90)	17 (2.83)	
小児科定点数	34	9	9	7	6	3	
RSウイルス感染症	1 (0.03)					1 (0.33)	
咽頭結膜熱	7 (0.21)			2 (0.29)	5 (0.83)		
A群溶連菌咽頭炎	10 (0.29)	1 (0.11)	1 (0.11)	7 (1.00)	1 (0.17)		
感染性胃腸炎	153 (4.50)	53 (5.89)	29 (3.22)	18 (2.57)	38 (6.33)	15 (5.00)	
水痘	3 (0.09)			2 (0.29)		1 (0.33)	
手足口病	12 (0.35)	6 (0.67)		2 (0.29)	4 (0.67)		
伝染性紅斑							
突発性発しん	14 (0.41)	2 (0.22)	2 (0.22)	4 (0.57)	5 (0.83)	1 (0.33)	
ヘルパンギーナ	1 (0.03)				1 (0.17)		
流行性耳下腺炎							
眼科定点数	10	3	3	2	2	0	
急性出血性結膜炎							
流行性角結膜炎	2 (0.20)			2 (1.00)			
基幹定点数	6	1	2	1	1	1	
細菌性髄膜炎							
無菌性髄膜炎							
マイコプラズマ肺炎							
クラミジア肺炎							
感染性胃腸炎 (ロタウイルス)							

❖ 全数把握感染症報告状況 ❖ ()は保健所別内訳

1類感染症	
2類感染症	結核2件(郡山1、中和1)
3類感染症	
4類感染症	レジオネラ症2件(中和2)
5類感染症	梅毒2件(奈良市1、中和1)

❖ 第 2 週のトピックス ❖

◆(2023年1月版)新型コロナウイルス感染症の“いま”に関する11の知識
(厚生労働省HP)

<https://www.mhlw.go.jp/content/000927280.pdf>

◆感染・伝播性の増加や抗原性の変化が懸念される 新型コロナウイルス(SARS-CoV-2)の変異株について(第24報)(国立感染症研究所HP)

<https://www.niid.go.jp/niid/ja/2019-ncov/2551-cepr/11749-sars-cov-2-24.html>

※令和3年12月20日より内吉野保健所は吉野保健所に統合されましたので、旧内吉野保健所分は吉野保健所として集計しています。

※平成27年2月16日より桜井保健所と葛城保健所は統合され中和保健所となりました。旧桜井保健所分は中和(東)、旧葛城保健所分は中和(西)として集計しています。

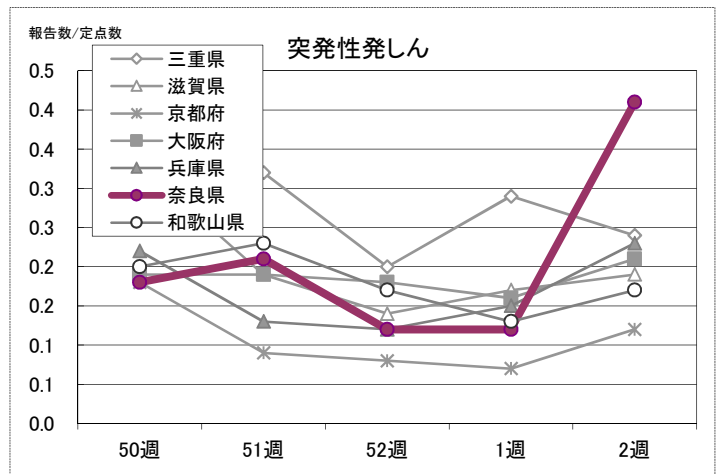
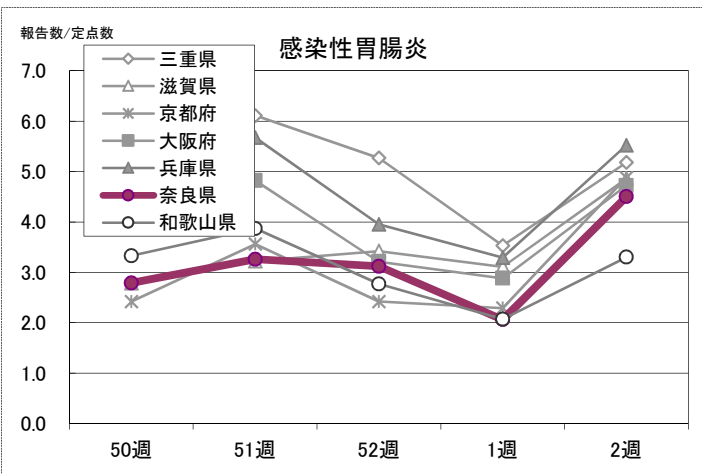
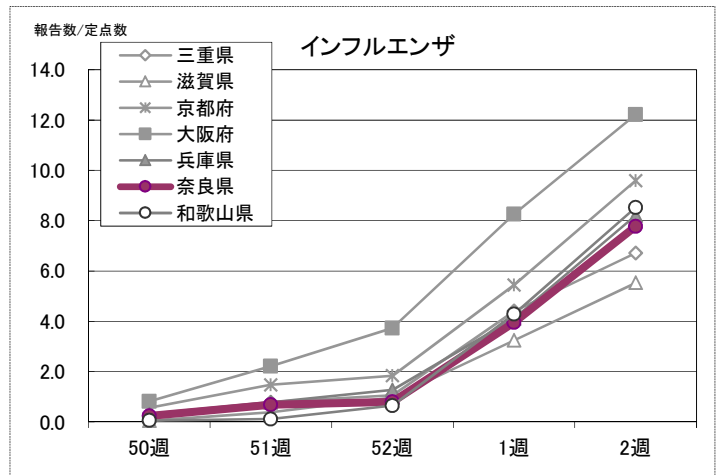
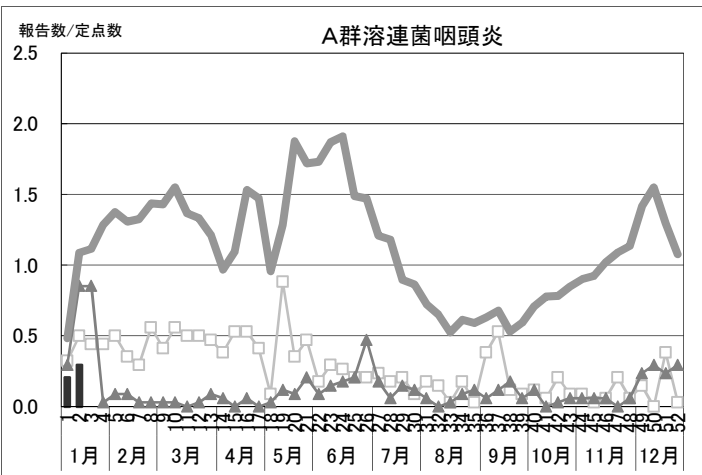
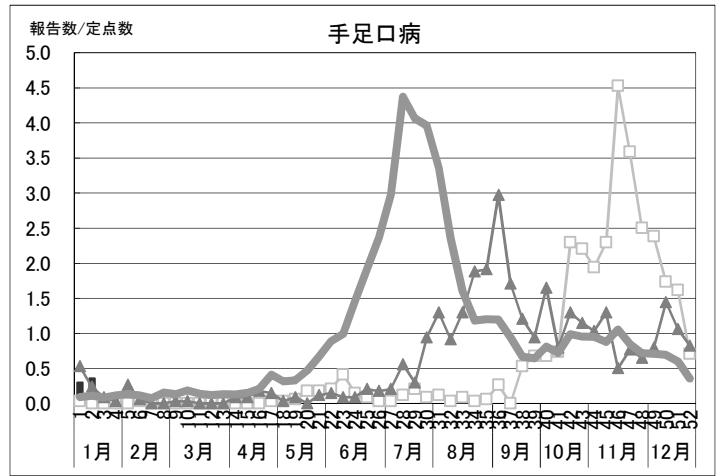
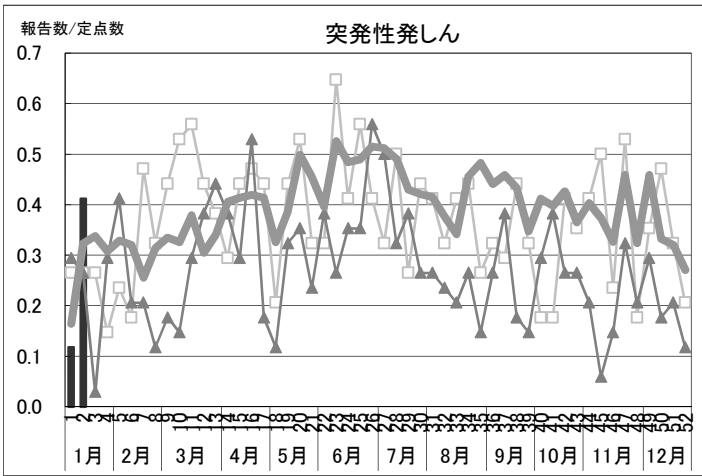
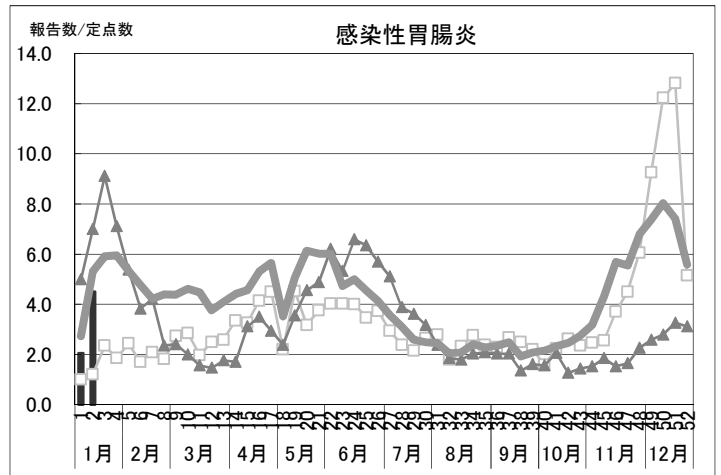
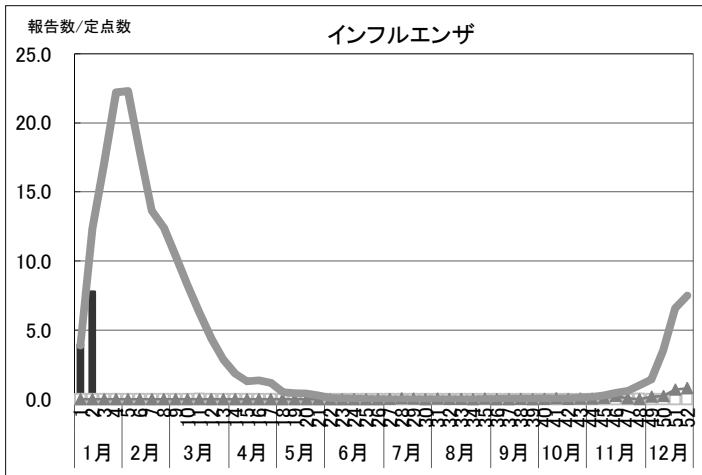
上段 : 報告数
(下段) : 定点当たり報告数 報告数÷定点数

年齢別報告数

年齢区分	年齢	0-5M	6-11M	1歳	2	3	4	5	6	7	8	9	10-14	15-19	20-29	30-39	40-49	50-59	60-69	70-79	80-	合計	累計
インフルエンザ	男		1	12	15	11	8	16	12	8	20	14	42	31	24	8	14	4				243	368
	女		1	9	13	9	5	14	10	10	12	7	25	17	20	12	15	2	4	3		185	278
RSウイルス感染症	男			1																		1	2
	女																						
咽頭結膜熱	男		1	1	1																	3	5
	女		1	2					1													4	7
A群溶連菌咽頭炎	男		1	1	1	2		1	1													7	10
	女			1		2																3	7
感染性胃腸炎	男	1	9	25	8	9	3	6	4	3	2	4	6	3	8							91	142
	女	3	3	11	8	6	3	4		2	5	4	2	3	8							62	81
水痘	男							1					1									2	2
	女												1									1	2
手足口病	男			3	2	2																7	13
	女				1	2	2															5	9
伝染性紅斑	男																						
	女																						
突発性発しん	男		2	5																		7	9
	女		2	2	2	1																7	9
ヘルパンギーナ	男																						1
	女			1																		1	1
流行性耳下腺炎	男																						
	女																						
急性出血性結膜炎	男																						
	女																						
流行性角結膜炎	男						1				1											2	4
	女																						
細菌性髄膜炎	男																						1
	女																						
無菌性髄膜炎	男																						
	女																						
マイコプラズマ肺炎	男																						
	女																						
クラミジア肺炎	男																						
	女																						
感染性胃腸炎 (ロタウイルス)	男																						
	女																						

❖ 注目疾患の動向 ❖ 全て定点当たり報告数

■ R5 ▲ R4 □ R3 〰 過去10年平均



❖ 定点把握感染症報告状況 ❖

令和 4 年 12 月

	奈良県					上段：報告数																合計		累計		
	奈良市	郡山	中和(東)	中和(西)	吉野	年齢	0歳	1-4	5-9	10-14	15-19	20-24	25-29	30-34	35-39	40-44	45-49	50-54	55-59	60-64	65-69				70-	
性感染症定点数	11	3	3	2	3	0																				
性器クラミジア感染症	19 (1.73)	4 (1.33)	9 (3.00)		6 (2.00)	...	男						5	2	4		1		1					13	115	
						...	女					2	2			1		1					6	132		
性器ヘルペス	2 (0.18)	1 (0.33)			1 (0.33)	...	男								1		1						2	4		
						...	女																	52		
尖圭コンジローマ	3 (0.27)	1 (0.33)		1 (0.50)	1 (0.33)	...	男																3	8		
						...	女					2	1											24		
淋菌感染症	4 (0.36)		3 (1.00)		1 (0.33)	...	男						2	1									4	48		
						...	女												1				11			
基幹定点数	6	1	2	1	1	1	年齢	0歳	1-4	5-9	10-14	15-19	20-24	25-29	30-34	35-39	40-44	45-49	50-54	55-59	60-64	65-69	70-	合計	累計	
メチシリン耐性黄色ブドウ球菌感染症	33 (5.50)	11 (11.00)	11 (5.50)	3 (3.00)	8 (8.00)		男												1			3	1	14	19	239
							女	1	1															14	146	
ペニシリン耐性肺炎球菌感染症	3 (0.50)		3 (1.50)				男																	1	11	
							女													1				1	6	
薬剤耐性緑膿菌感染症							男																			
							女																			

❖ 対象疾患の動向 ❖ 全て報告数

