



# 奈良県感染症情報

令和5年 第9週(2月27日～3月5日)

奈良県感染症情報センター(奈良県保健研究センター)

<https://www.pref.nara.jp/27874.htm> TEL:0744-47-3183

## 今週の概要

- 病原体(ウイルス)検出情報(令和5年2月)
- マスク着用の考え方について
- 2月報(月単位報告対象疾患(性感染症・薬剤耐性菌感染症)の状況)

## インフルエンザ注意報発令中です!

## ◆ 定点把握感染症報告状況(定点当たり患者報告数の上位5疾患) ◆

順位	疾患名	奈良県			北部	中部	南部
		定点当たり	(前週)	増減			
1	インフルエンザ	11.13	(13.55)	↘	↘	↘	↘
2	感染性胃腸炎	7.53	(6.91)	↗	→	↗	↗
3	RSウイルス感染症	0.38	(0.26)	↗	→	↑	→
4	A群溶連菌咽頭炎	0.29	(0.18)	→	↘	↑	↘
5	咽頭結膜熱	0.15	(0.18)	→	↑	↘	→

発生状況: 大流行 流行 やや流行 少し流行 散発 (疾患毎に、基準値を定めています。)

増減: 過去5週間平均数と比べたときの変化 ↑↑急増、↑増加、↗やや増加、→横ばい、↘やや減少、↘減少

## ◆ 県内概況 ◆

第9週の新型コロナウイルス新規感染者数は659名と、令和4年第26週以来1000名を下回りました。  
 また、インフルエンザも先週に引き続き減少していますが、未だ定点当たり報告数が11.13と高い値で推移しています。両疾患とも、基本的な感染予防対策の徹底を改めてお願いいたします。  
 感染性胃腸炎が増加しています。調理を行う前や食事の前、トイレに行った後など、流水と石けんによるこまめな手洗いを行いましょう。

## ❖ 病原体(ウイルス)検出情報(令和5年2月) ❖

ウイルス分離同日での集計結果

検出病原体	検出数	北部	中部	南部	その他	臨床診断名
アデノ	41		1			急性脳炎・COVID-19・アデノウイルス感染(1)
インフルエンザ	AH3		1			インフルエンザ(1)

## ❖ マスク着用の考え方について ❖

令和5年3月13日以降、個人の主体的な選択を尊重し、マスク着用は個人の判断に委ねることになりますが、下記の注意が必要です。

- ◎症状がある方、新型コロナウイルス感染症の検査で陽性となった方、同居する家族に陽性となった方がいる方は、周囲の方に感染を広げないために、外出を控えてください。通院などでやむを得ず外出する時には、人混みは避け、マスクの着用をお願いします。
- ◎高齢者など重症化リスクの高い方への感染を防ぐため、医療機関の受診や高齢者施設などへの訪問時、混雑した電車やバスに乗る通勤ラッシュ時などはマスクの着用を推奨します。
- ◎新型コロナウイルス感染症の流行期に重症化リスクの高い方が混雑した場所に行く時については、感染から自身を守るための対策としてマスクの着用が効果的です。

### 【参考】

厚生労働省 [https://www.mhlw.go.jp/stf/seisakunitsuite/bunya/kansentaisaku\\_00001.html](https://www.mhlw.go.jp/stf/seisakunitsuite/bunya/kansentaisaku_00001.html)

新型コロナウイルス感染症対策

令和5年3月13日から  
マスク着用は個人の判断が基本となります

ただし、以下のような場合には注意しましょう

周囲の方に、感染を広げないために  
マスクを着用しましょう

受診時や医療機関・高齢者施設などを訪問する時

通勤ラッシュ時など混雑した電車・バスに乗車する時

ご自身を感染から守るために  
マスク着用が効果的です

高齢者

咳やくしゃみなどをする方

混雑

重症化リスクの高い方が感染拡大時に混雑した場所に行く時

本人の意思に反してマスクの着用を強いることがないよう、個人の主体的な判断が尊重されるよう、ご配慮をお願いします

※本県での判断でマスク着用を求められる場合や状況がマスク着用している場合があります

厚生労働省

❖ 定点把握感染症報告状況 ❖

令和 5 年 第 9 週 2 月 27 日 ~ 5 日

保健所別報告数	奈良県		北部		中部		南部
	奈良市	郡山	中和(東)	中和(西)	吉野		
インフルエンザ定点数	55	14	14	11	10	6	
インフルエンザ	612 (11.13)	101 (7.21)	134 (9.57)	158 (14.36)	184 (18.40)	35 (5.83)	
小児科定点数	34	9	9	7	6	3	
RSウイルス感染症	13 (0.38)	1 (0.11)	2 (0.22)	10 (1.43)			
咽頭結膜熱	5 (0.15)		3 (0.33)	1 (0.14)	1 (0.17)		
A群溶連菌咽頭炎	10 (0.29)	2 (0.22)	1 (0.11)	1 (0.14)	6 (1.00)		
感染性胃腸炎	256 (7.53)	28 (3.11)	76 (8.44)	70 (10.00)	71 (11.83)	11 (3.67)	
水痘	1 (0.03)				1 (0.17)		
手足口病	3 (0.09)		3 (0.33)				
伝染性紅斑	1 (0.03)	1 (0.11)					
突発性発しん	5 (0.15)		2 (0.22)	2 (0.29)	1 (0.17)		
ヘルパンギーナ							
流行性耳下腺炎	1 (0.03)					1 (0.33)	
眼科定点数	10	3	3	2	2	0	
急性出血性結膜炎							
流行性角結膜炎	5 (0.50)	2 (0.67)		3 (1.50)			
基幹定点数	6	7	2	7	7	7	
細菌性髄膜炎	1 (0.17)		1 (0.50)				
無菌性髄膜炎							
マイコプラズマ肺炎							
クラミジア肺炎							
感染性胃腸炎 (ロタウイルス)							

❖ 全数把握感染症報告状況 ❖ ( )は保健所別内訳

1類感染症	
2類感染症	結核2件(中和2)
3類感染症	
4類感染症	レジオネラ症1件(中和1)
5類感染症	カルバパネム耐性腸内細菌科細菌感染症1件(中和1)

❖ 第9週のトピックス ❖

◆新型コロナウイルス感染症サーベイランス週報:発生動向の状況把握  
(国立感染症研究所)

<https://www.niid.go.jp/niid/ja/2019-ncov/2484-idsc/10754-2021-41-10-11-10-17-10-19.html>

※令和3年12月20日より内吉野保健所は吉野保健所に統合されましたので、旧内吉野保健所分は吉野保健所として集計しています。

※平成27年2月16日より桜井保健所と葛城保健所は統合され中和保健所となりました。旧桜井保健所分は中和(東)、旧葛城保健所分は中和(西)として集計しています。

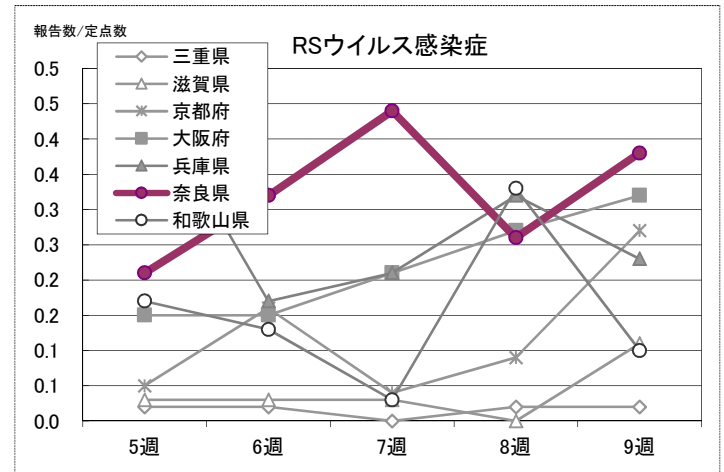
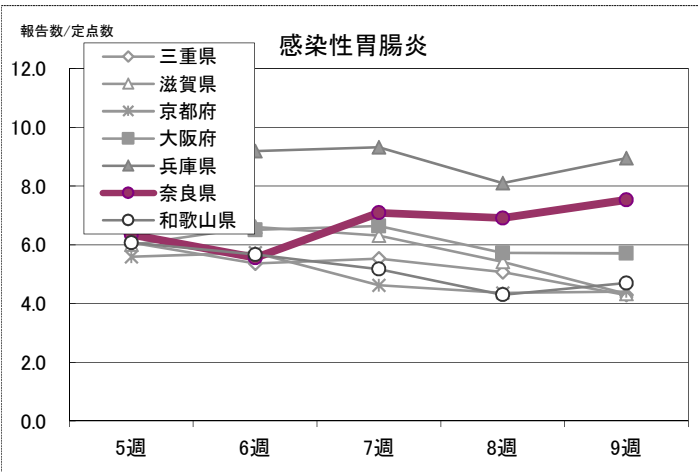
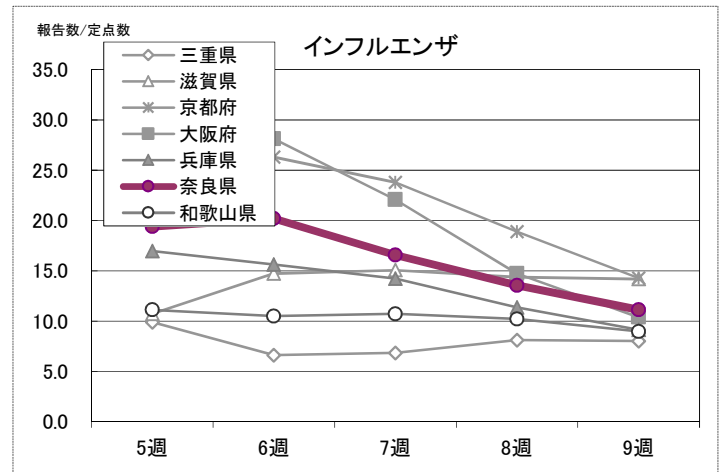
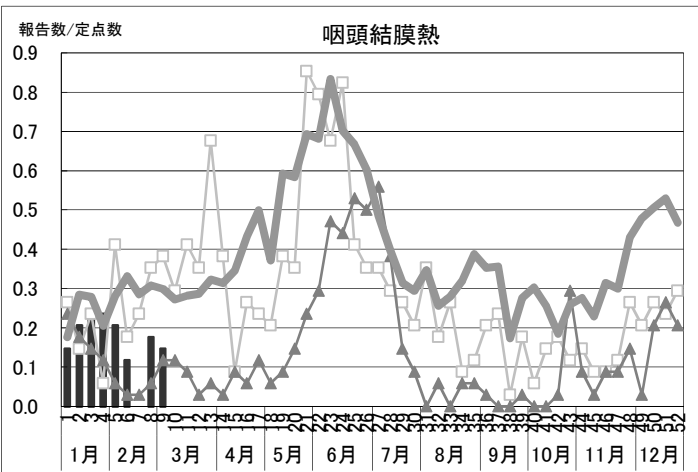
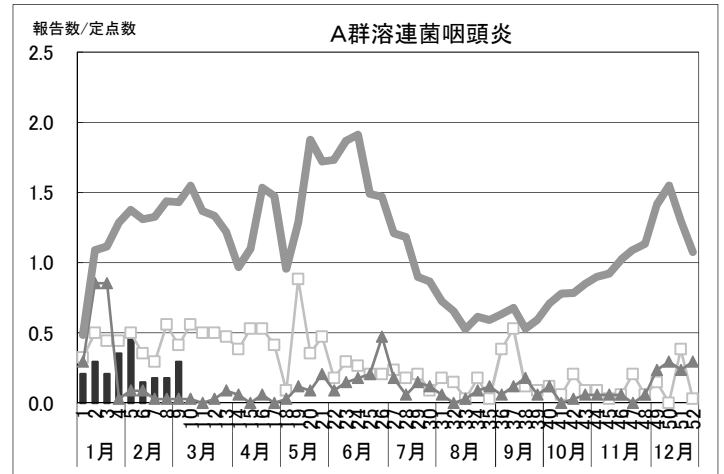
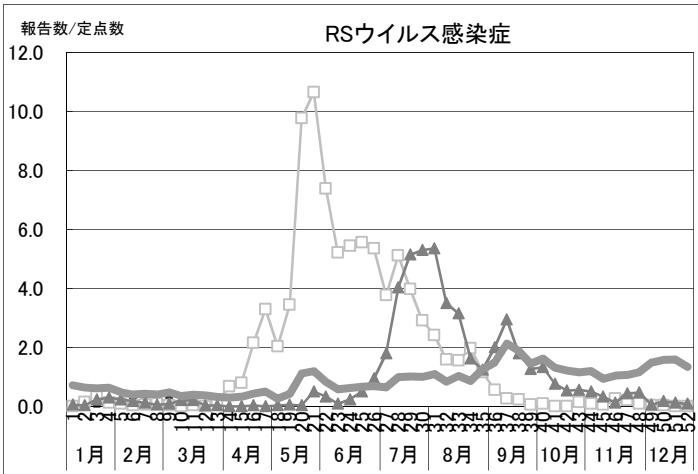
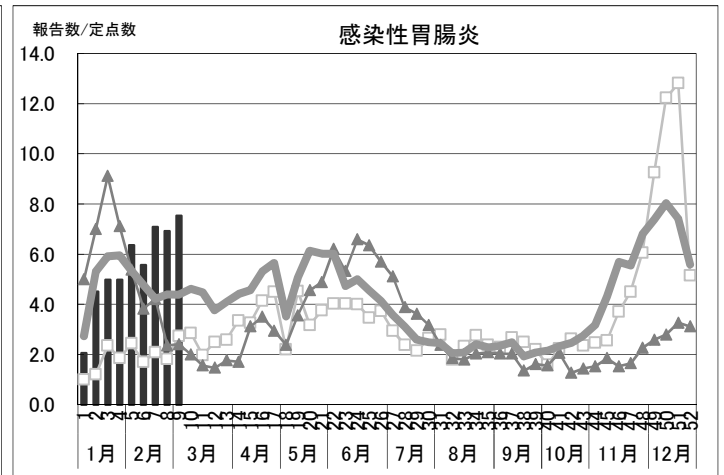
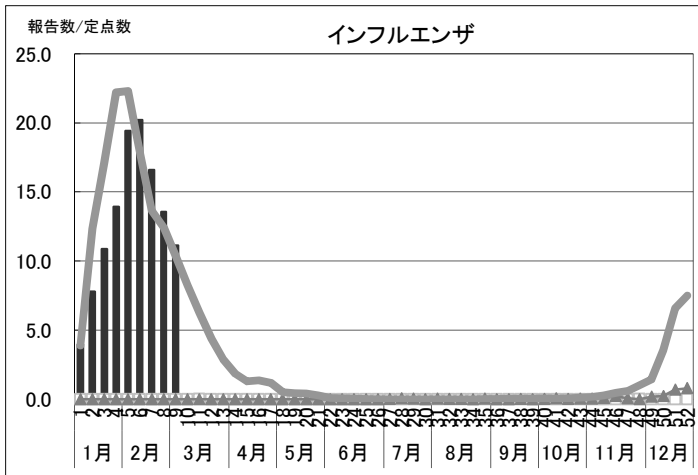
上段 : 報告数  
(下段) : 定点当たり報告数 報告数÷定点数

年齢別報告数

年齢区分	年齢	0-5M	6-11M	1歳	2	3	4	5	6	7	8	9	10-14	15-19	20-29	30-39	40-49	50-59	60-69	70-79	80-	合計	累計
インフルエンザ	男		1	3	18	22	27	24	23	27	34	14	22	73	8	5	15	9	1	2	2	330	3462
	女		2	13	21	11	22	32	23	27	13	23	49	8	5	9	13	1	7		3	282	2996
RSウイルス感染症	男			2	3	3																10	42
	女		2	2	3	3			1													3	22
咽頭結膜熱	男		1	1																		2	33
	女		1	2																		3	17
A群溶連菌咽頭炎	男					1		2	1	1												6	53
	女				1			1					2									4	26
感染性胃腸炎	男	2	3	16	20	14	22	12	12	5	4	8	11	1	9							139	929
	女	1	4	10	18	14	8	13	13	10	3		7	2	14							117	769
水痘	男									1												1	9
	女																					1	7
手足口病	男					1																1	38
	女		1			1																2	22
伝染性紅斑	男						1															1	3
	女																						1
突発性発しん	男			1	1	1																3	33
	女			2																		2	32
ヘルパンギーナ	男																						5
	女																						3
流行性耳下腺炎	男																						2
	女				1																	1	2
急性出血性結膜炎	男																						
	女																						
流行性角結膜炎	男									1					1			1				2	13
	女																1			1		3	12
細菌性髄膜炎	男									1												1	3
	女																						1
無菌性髄膜炎	男																						1
	女																						2
マイコプラズマ肺炎	男																						1
	女																						
クラミジア肺炎	男																						
	女																						1
感染性胃腸炎 (ロタウイルス)	男																						
	女																						

❖ 注目疾患の動向 ❖ 全て定点当たり報告数

■ R5 ▲ R4 □ R3 〰 過去10年平均



❖ 定点把握感染症報告状況 ❖

令和 5 年 2 月

性感染症定点数	奈良県		北部		中部		南部	上段：報告数 (下段)：定点当たり報告数 報告数÷定点数													累計は、2023年1月からの累計				
	奈良市	郡山	中和(東)	中和(西)	吉野	年齢	0歳	1-4	5-9	10-14	15-19	20-24	25-29	30-34	35-39	40-44	45-49	50-54	55-59	60-64	65-69	70-	合計	累計	
性器クラミジア感染症	20 (1.82)	3 (1.00)	12 (4.00)		5 (1.67)	...	男						2	3		3	1							9	16
						女							8	1	1		1							11	21
性器ヘルペス	3 (0.27)	1 (0.33)	1 (0.33)		1 (0.33)	...	男						1								1			2	4
						女							1											1	5
尖圭コンジローマ	3 (0.27)		1 (0.33)		2 (0.67)	...	男											1						1	1
						女				1				1										2	3
淋菌感染症	6 (0.55)	1 (0.33)	4 (1.33)	1 (0.50)		...	男						2	2	1								6	12	
						女																			
基幹定点数	6	1	2	1	1	年齢	0歳	1-4	5-9	10-14	15-19	20-24	25-29	30-34	35-39	40-44	45-49	50-54	55-59	60-64	65-69	70-	合計	累計	
メチシリン耐性黄色ブドウ球菌感染症	27 (4.50)	11 (1.00)	6 (3.00)	6 (6.00)	4 (4.00)	男		1			1												18	46	
						女		1						1				1				2	12	9	25
ペニシリン耐性肺炎球菌感染症						男																			2
						女																			
薬剤耐性緑膿菌感染症						男																			
						女																			

❖ 対象疾患の動向 ❖ 全て報告数

