

(1) 取り組み概要〔4/4〕 (奈良中心市街地公共交通総合連携計画より抜粋)

○バスロケーションシステムの運用

⇒ぐるっとバスの現在地が確認できるバスロケーションシステムを運用します。

(2) 施策の実施状況〔4/4〕

○シームレスな乗り継ぎ環境の構築を目的とした情報案内

- ・令和3年3月に大仏殿前駐車場バス停にデジタルサイネージを設置



バスロケーションシステム(サイネージ版):大仏殿前駐車場バス停



バスロケーションシステム(WEB版)

(3) モニタリング指標の状況

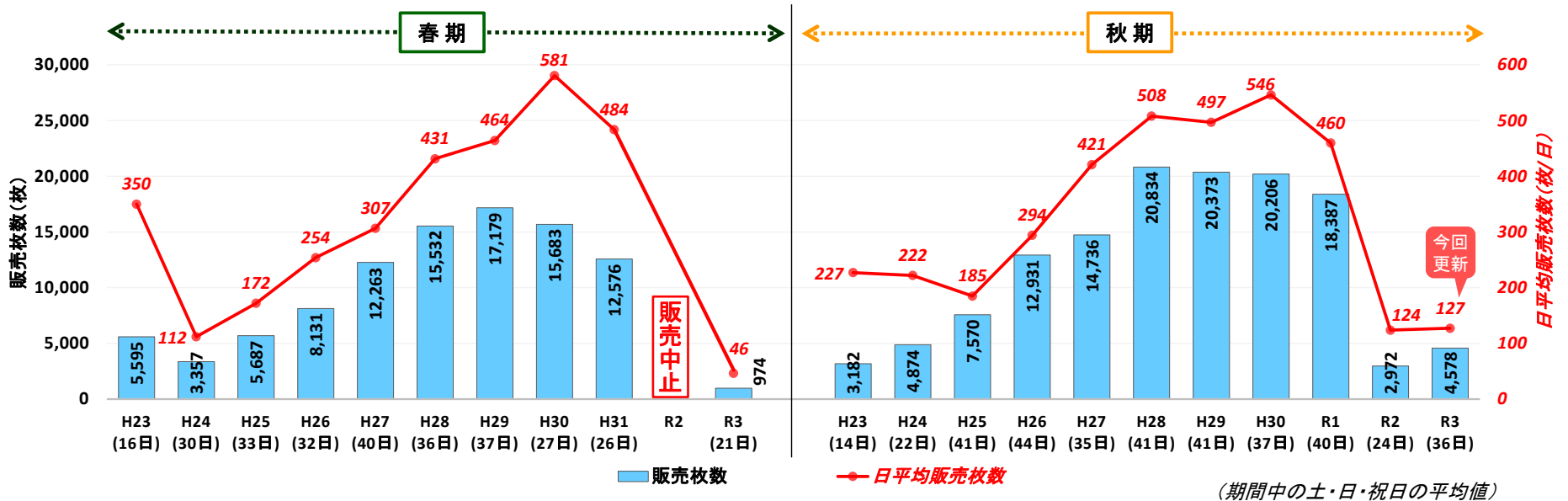
○令和3年秋期の木簡型一日乗車券の販売枚数は4,578枚で、令和2年より**増加**

指標①: 木簡型一日乗車券の販売枚数

※奈良県コンベンションセンターでの販売実績は、近鉄奈良駅、JR奈良駅での販売日を対象

※R2春期は新型コロナウイルスの影響により4/18販売中止

※R3春期は新型コロナウイルスの影響により、奈良市役所と国道24号高架下駐車場での販売を途中で中止



※各年度の数値は、木簡型一日乗車券販売期間内の大人(木簡と紙式)と小児の販売枚数の合計値

図. 木簡型一日乗車券の販売枚数

表. 木簡型一日乗車券の販売枚数

	春期														秋期													
	H27		H28		H29		H30		H31		R2		R3		H27		H28		H29		H30		R1		R2		R3	
	大人	小児	大人	小児	大人	小児	大人	小児	大人	小児	大人	小児	大人	小児	大人	小児	大人	小児	大人	小児	大人	小児	大人	小児	大人	小児	大人	小児
販売枚数(木簡)	7,490	423	10,978	497	13,475	500	12,095	499	11,794	782	0	0	929	45	12,471	423	16,995	566	19,874	499	19,268	938	17,419	968	2,797	175	4,326	252
販売枚数(紙式)	4,350	0	4,057	0	3,204	0	2,661	428	0	0	0	0	0	0	1,842	0	3,273	0	0	0	0	0	0	0	0	0	0	0
発行枚数	7,500	500	11,000	500	13,500	500	12,099	500	14,500	1,000	0	0	6,198	825	12,500	500	17,000	500	22,500	500	23,500	1,500	20,000	1,000	9,000	1,000	9,000	1,000
販売率	158%	85%	137%	99%	124%	100%	122%	185%	81%	78%	0%	0%	15%	5%	115%	85%	119%	113%	88%	99%	82%	63%	87%	97%	31%	18%	48%	25%

※ 販売率=販売枚数(木簡+紙式)/発行枚数

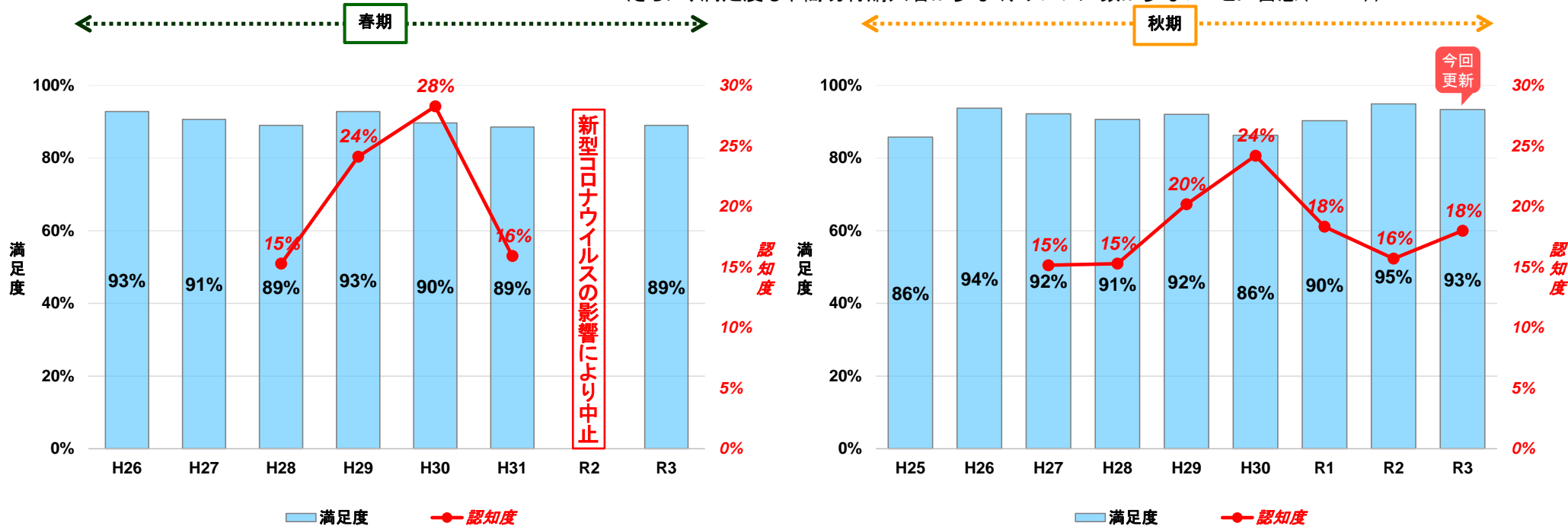
今回更新

(3) モニタリング指標の状況

- 令和3年秋期の木簡型一日乗車券利用者の満足度は**約9割**
- 令和3年秋期の木簡型一日乗車券の認知度は18%で令和2年より**増加**

指標②: 木簡型一日乗車券の認知度と満足度

※R2春期は新型コロナウイルスの影響により4/18販売中止、10/24販売再開
 ※R3春期は満足度のみ
 (新型コロナウイルスの影響により来訪者アンケート調査未実施のため、認知度なし)
 (さらに、満足度も木簡切符購入者が少なく、サンプル数が少ないことに留意(n=61))



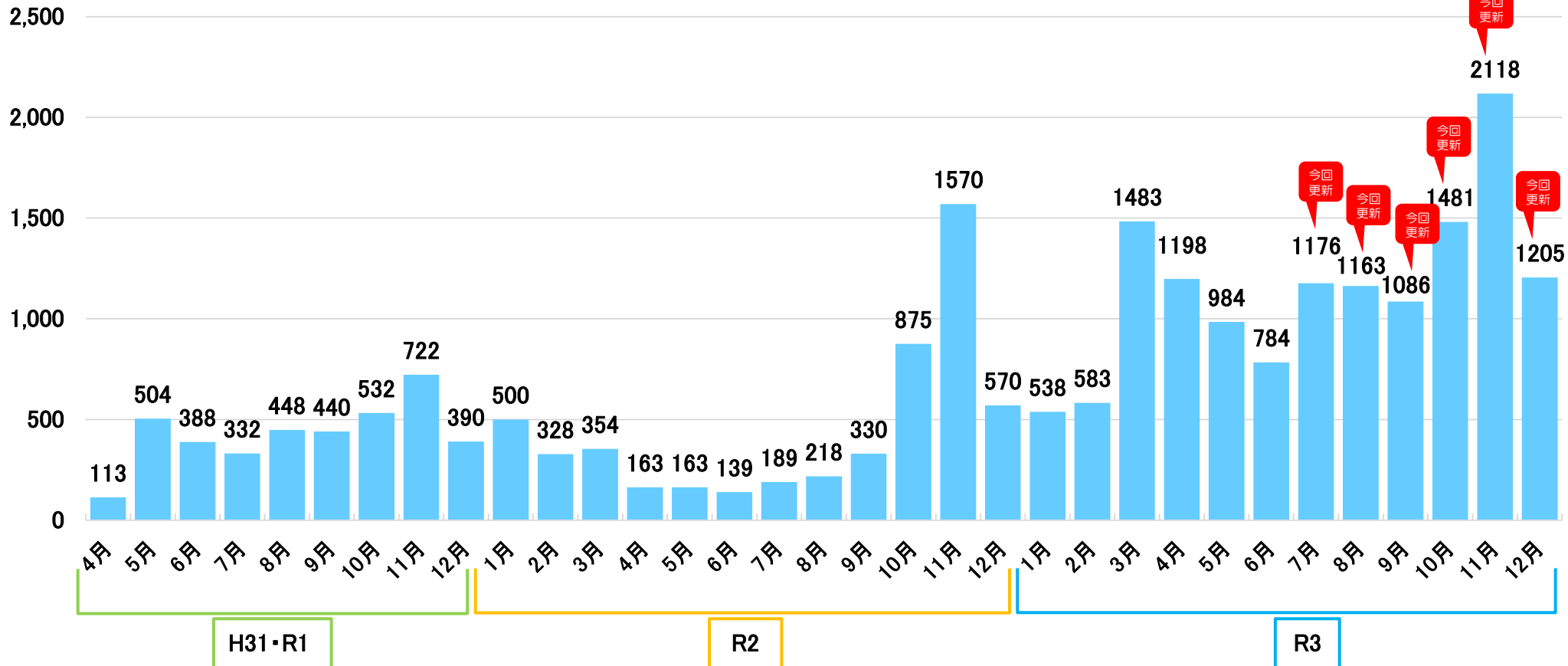
出典: 各年各期木簡型一日乗車券購入者アンケート調査
 各年各期来訪者アンケート調査

(3) モニタリング指標の状況

○バスロケーションシステムのアクセス数は令和3年11月に2,118回で過去最大

指標③:バスロケーションシステムのアクセス数

(回/月)



※ぐるっとバスNAVIへの遷移数
(他のHPからのアクセス数)を集計(平成31年4月~令和3年12月)



②公共交通利用促進による観光渋滞の緩和 — 施策3: 渋滞対策に資する効果的な広報の実施 —

(1) 取り組み概要〔1/5〕 (奈良中心市街地公共交通総合連携計画より抜粋)

- 鉄道駅・高速道路のSA/PAなどにおけるチラシの留め置き・ポスターの掲示等
 - ⇒ 各期で公共交通・P&Rの利用促進チラシ・ポスターを作成し、鉄道駅や高速道路のSA/PAにおいて、チラシ・ポスター等による広報を実施します。

(2) 施策の実施状況〔1/5〕

- チラシ・ポスターの作成
 - ⇒ 季節ごとに公共交通や、P&Rの利用促進チラシとポスターを作成

表 各チラシとポスターの作成状況

広報媒体		作成時期
公共交通 利用促進	チラシ	各期4回
	ポスター	春期・秋期(年2回)
P&R 利用促進	チラシ	春期・秋期(年2回)
	ポスター	

⇒ 木簡型一日乗車券のポスターを作成

- 留め置き・掲示

⇒ 大阪・京都・奈良のJR各駅に公共交通利用促進ポスターの掲示を実施
⇒ 留め置き・掲示は季節ごとに実施

奈良へ行くなら、
巡るなら、
電車&バスで!

マイカーでは、大変混雑する場合があります。

渋滞も駐車場探しもない。だから、じぶん時間で、古都じかん。

3つのルートでおトクに市内観光
くるっとバス 100
250円(税別) 250円

木簡型一日乗車券

奈良駅までのアクセスもぐるっとバスのご利用も **ICOCA** が便利!

ICOCAが便利は、さらに便利!

- ICOCA入ポイントが貯まっておトク!
- カンタンに買えてすぐにご利用OK!
- おつばを買わずに改札機にタッチするだけ!
- お財布も小銭いらずでラクラクお買い物!
- ICOCA入1枚で、全国でご利用OK!

公共交通利用促進ポスター
(令和3年秋期)

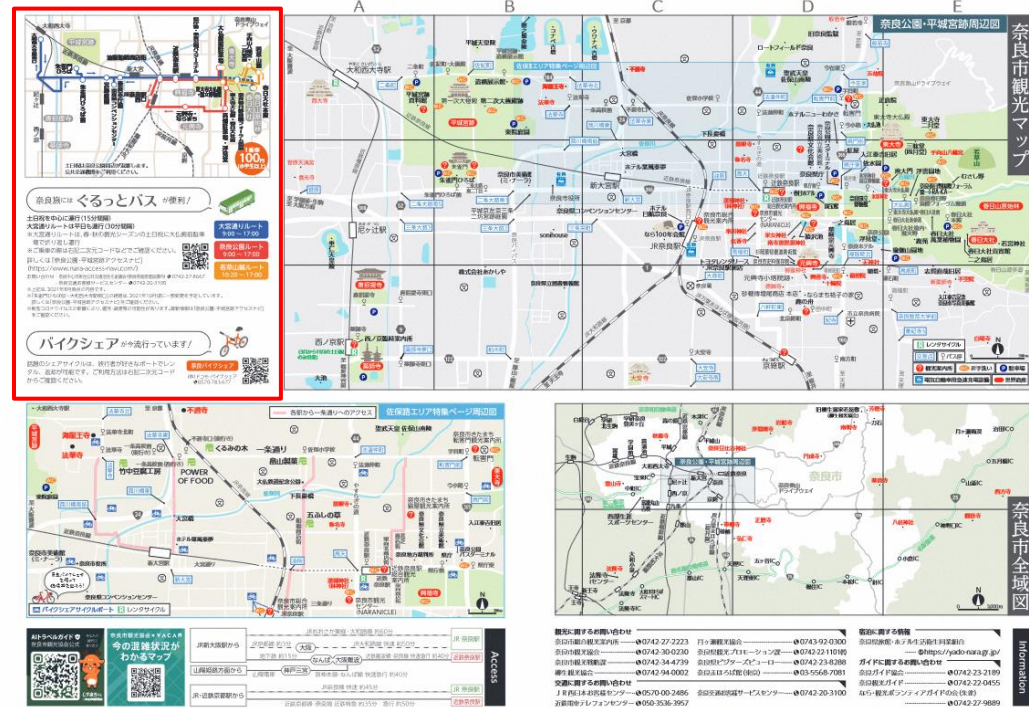
②公共交通利用促進による観光渋滞の緩和 — 施策3: 渋滞対策に資する効果的な広報の実施 —

(1) 取り組み概要 [2/5] (奈良中心市街地公共交通総合連携計画より抜粋)

○観光パンフレットを用いたマイカー利用削減のための広報実施
 ⇒市、県が発行する観光パンフレットに道路混雑情報や公共交通の利用案内を掲載することで公共交通の利用促進を図ります。

(2) 施策の実施状況 [2/5]

○奈良市観光パンフレット「ならり」に公共交通利用案内の掲載
 [参考] るるぶ奈良、まっぷる奈良にぐるっとバスや公共交通の利用を促す情報を掲載



奈良市観光パンフレット「ならり」vol.31 (2021年秋/冬)

②公共交通利用促進による観光渋滞の緩和 — 施策3: 渋滞対策に資する効果的な広報の実施 —

(1) 取り組み概要〔3/5〕 (奈良中心市街地公共交通総合連携計画より抜粋)

○ホームページの充実

- ⇒奈良中心市街地における観光目的利用者を対象に、奈良中心市街地へのアクセス方法や市内の便利な移動情報等を紹介するためのポータルサイト「奈良公園・平城宮跡アクセスナビ」の情報充実を図ります。
- ⇒観光案内に加え、ぐるっとバス、P&R駐車場などを分かりやすく示すことで、公共交通の利用促進を図ります。
- ⇒「奈良公園・平城宮跡アクセスナビ」のモバイルサイトを作成し、サイトの利便性を向上します。

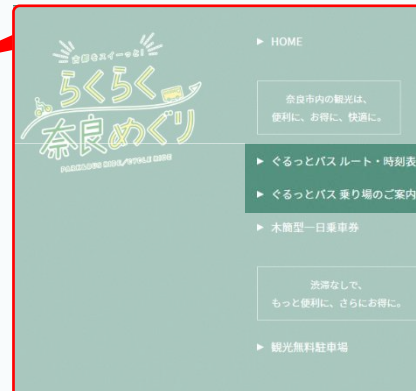
(2) 施策の実施状況〔3/5〕

- 令和3年3月31日よりホームページをリニューアルしモバイルサイトを公開
公共交通やP&R駐車場などの情報をわかりやすく掲載

ぐるっとバスのルートや時刻表、乗り場情報を取得しやすく統合



令和3年秋期アクセスナビ (PC版/モバイル版)



バーガーメニュー

ぐるっとバスルート
ぐるっとバス時刻表
ページ

ぐるっとバス乗り場
のご案内ページ



②公共交通利用促進による観光渋滞の緩和 — 施策3: 渋滞対策に資する効果的な広報の実施 —

(1) 取り組み概要 [4/5] (奈良中心市街地公共交通総合連携計画より抜粋)

○SNSでの広報実施

⇒ 奈良中心市街地の渋滞状況や交通対策の最新情報の発信を目的に、Twitter等のSNSを利用した広報を実施します。

(2) 施策の実施状況 [4/5]

○Twitterによる情報提供

- ・平成30年秋期よりTwitterを開設
- ・令和3年秋期は、ぐるっとバスや道路の混雑状況などを情報発信に加え、**帰宅時間の分散や三条通りへの迂回誘導に関する情報を発信**



▲Twitter



▲情報の提供（渋滞状況及び迂回誘導の情報）

②公共交通利用促進による観光渋滞の緩和 — 施策3: 渋滞対策に資する効果的な広報の実施 —

(1) 取り組み概要〔5/5〕 (奈良中心市街地公共交通総合連携計画より抜粋)

○分かりやすい駐車場案内の整備

⇒円滑な駐車場利用を促進させるために、駐車場案内システムを整備するとともに、駐車場への案内・誘導を充実します。

(2) 施策の実施状況〔5/5〕

○駐車場案内板の整備

⇒空き駐車場の明確化を図るとともに、駐車場までのルートについて交通処理上有効なルートへの案内をシンプルで分かりやすく改良

- ・平成29年度末に全7基整備完了
- ・7箇所の駐車場案内板を活用し、奈良公園周辺の混雑状況やP&Rの利用促進の情報提供



整備位置図 国土地理院の5万分の1の地形図を転載(奈良県道路網図(平28近複、第23号))

更新後の
駐車場案内板



駐車場案内板

7箇所の駐車場案内板を活用し、奈良公園周辺の混雑状況やP&Rの利用促進を情報提供。



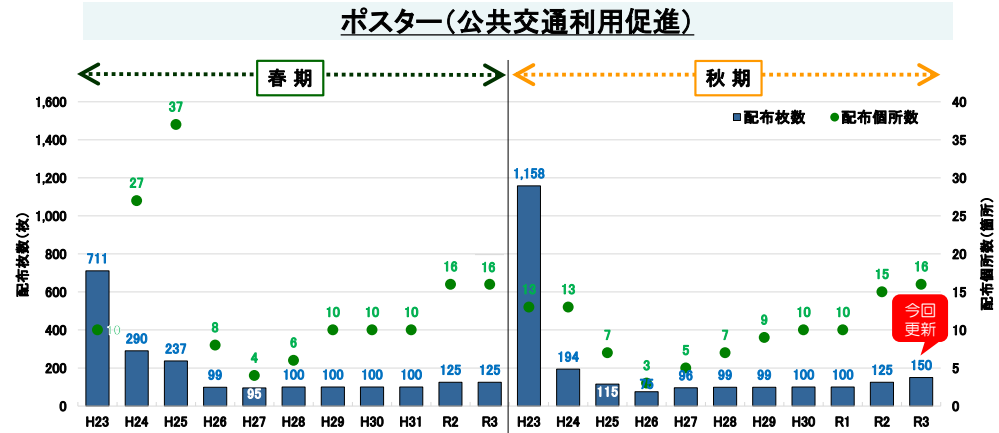
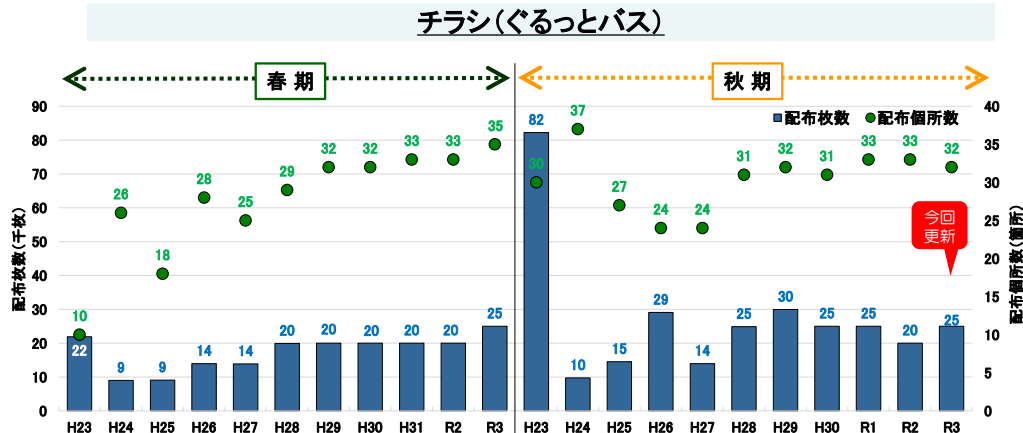
②公共交通利用促進による観光渋滞の緩和

—施策3: 渋滞対策に資する効果的な広報の実施—

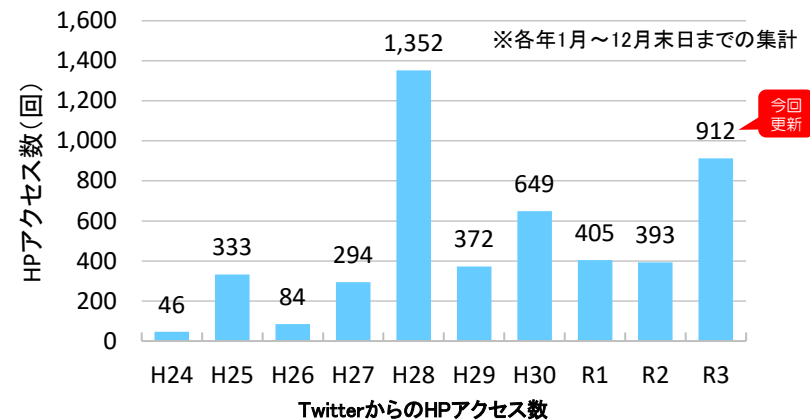
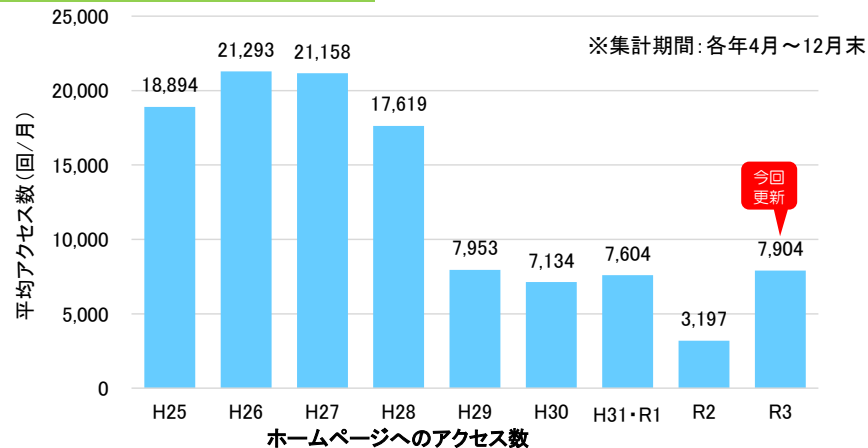
(3) モニタリング指標の状況

- 令和3年秋期のぐるっとバスチラシの配布枚数及び箇所数は、令和2年と同等
- 令和3年秋期の公共交通利用促進ポスターの設置枚数及び箇所数は、令和2年と同等
- 令和3年秋期のHPの月平均アクセス数は、7,904回で令和2年より**増加**
- 令和3年秋期のTwitterからのHPアクセス数は、912回で令和2年より**増加**

指標①: チラシおよびポスター配布枚数・箇所数



指標②: ホームページアクセス数





②公共交通利用促進による観光渋滞の緩和 — 施策4: 自動車の需要調整 —

(1) 取り組み概要〔1/2〕 (奈良中心市街地公共交通総合連携計画より抜粋)

○ P&R (パークアンドライド) の実施・利用促進

⇒ 「国道24号高架下駐車場」「奈良市役所駐車場」「奈良市営JR奈良駅駐車場」などでP&Rを実施し、ぐるっとバス等を活用した観光周遊を促進し、奈良中心市街地の交通渋滞を抑制します。

(2) 施策の実施状況〔1/2〕

○ 令和3年秋期は以下の3か所でP&Rを実施

- ・ 国道24号高架下駐車場 (10月23日～11月28日の土日祝)
- ・ 奈良市営JR奈良駅駐車場 (通年)
- ・ 奈良県コンベンションセンター駐車場 (通年)

			観光無料駐車場					有料駐車場		
			中町 駐車場	奈良阪 駐車場	天理 駐車場	奈良市役所 駐車場	R24高架下 駐車場	※ ミナール 第2駐車場	奈良市営JR 奈良駅駐車場	奈良県 コンベンションセンター
平成23年	5箇所	春期	↓	↓	↓	↓				
		秋期								
平成24年	4箇所	春期	↓	↓						
		秋期								
平成25年	4箇所	春期	↓	↓						
		秋期								
平成26年	3箇所	春期								
		秋期								
平成27年	3箇所	春期								
		秋期								
平成28年	3箇所	春期								
		秋期								
平成29年	3箇所	春期								
		秋期								
平成30年	3箇所	春期								
		秋期								
平成31年	4箇所	春期								
		秋期								
令和1年	2箇所	春期								
		秋期								
令和2年	3箇所	春期				中止	中止	中止	中止	
		秋期								
令和3年	3箇所	春期				中止	中止			
		秋期				中止				

今回
更新

※P&Rキャンペーン実施時のみ対象

②公共交通利用促進による観光渋滞の緩和 －施策4:自動車の需要調整－

(1) 取り組み概要〔2/2〕 (奈良中心市街地公共交通総合連携計画より抜粋)

○奈良県コンベンションセンターでのP&R駐車場開設

⇒ 令和2年4月に開業した奈良県コンベンションセンターの地下1階駐車場の一部（97台分）をP&R駐車場として活用します。

⇒ 同センターでは、木簡型一日乗車券を販売します。

(2) 施策の実施状況〔2/2〕

○ 令和2年4月よりP&R駐車場として活用（有料）

⇒ 木簡型一日乗車券を1,000円以上購入すると駐車料金24時間分無料（先着97台/日）

○ 木簡型一日乗車券の販売

⇒ 奈良県コンベンションセンターのみ通年販売



【地下駐車場 (B1F・B2F)】

開設時間	24時間営業
収容台数	400台
利用料金	最初の60分無料 8:00～24:00 30分100円 24:00～8:00 1時間100円 (24時間上限1,000円)

※木簡型一日乗車券1,000円（大人2枚分）以上購入で駐車料金1,000円（24時間分）割引。

①渋滞の緩和 — 施策2:パーク&ライドの実施 —

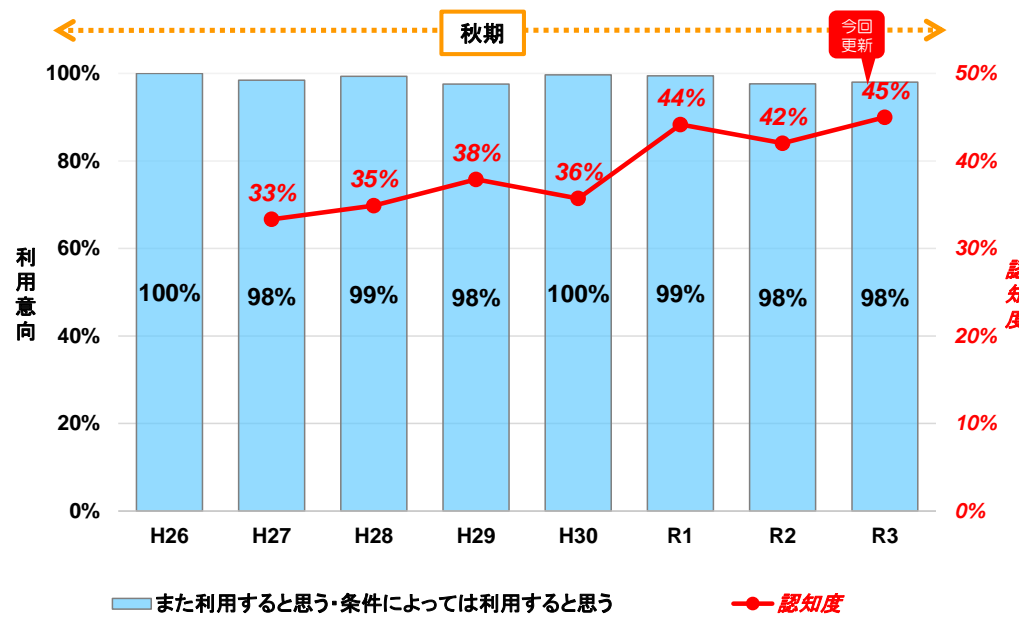
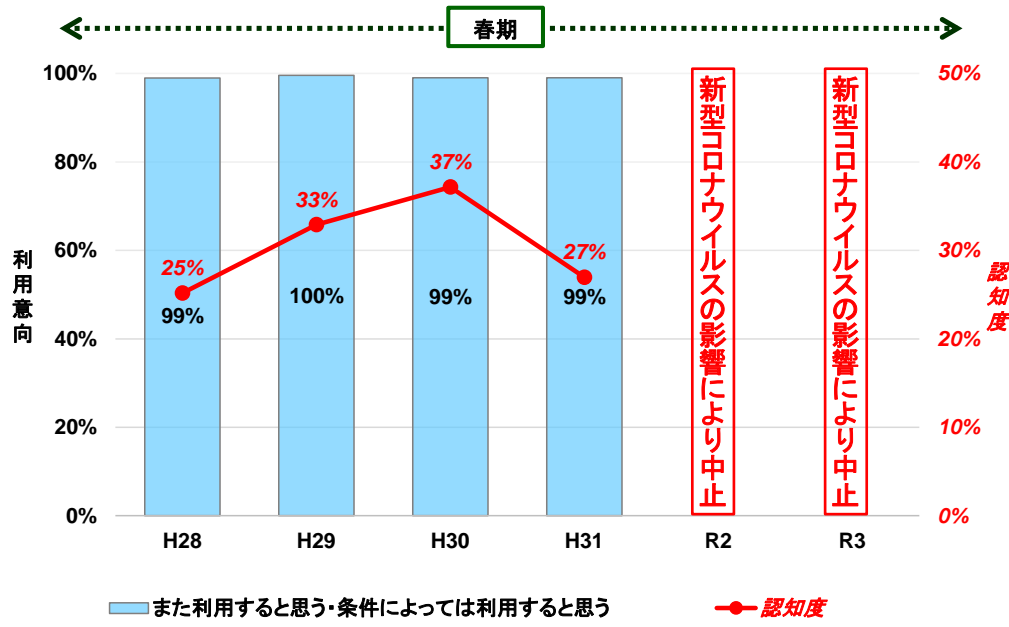
(3) モニタリング指標の状況

○令和3年秋期のP&R駐車場の認知度は45%で令和2年より**増加**
 ○令和3年秋期のP&R駐車場の今後の利用意向は「利用する」が98%で令和2年と同等

指標②: P&R駐車場の認知度と次回利用意向

※R2春期は新型コロナウイルス感染症拡大の影響により、調査中止
 ※R3春期は新型コロナウイルス感染症拡大の影響により、調査中止

認知度・今後の利用意向



出典: 各年各期来訪者アンケート
 出典: 各年各期P&Rヒアリング調査



②公共交通利用促進による観光渋滞の緩和 —施策5:観光バスの需要調整—

(1) 取り組み概要（奈良中心市街地公共交通総合連携計画より抜粋）

○観光ピーク期に観光バスが来訪する時間帯を分散し、駐車場への入庫待ちによる渋滞を解消するため、ウェブ上での予約を基本とする観光バス駐車場予約システムを継続的に実施します。

(2) 施策の実施状況

○団体バス駐車場予約システム

⇒観光バスの駐車場待ちによる渋滞緩和を目的に平成23年9月から導入

⇒平成30年8月16日より大仏殿前駐車場は完全予約制

⇒平成31年4月13日より奈良公園バスターミナルの運営開始

（予約システム導入）

⇒令和1年10月2日より当日予約が可能に

⇒新型コロナウイルスの影響により、令和2年4月25日～5月15日は受入を中止

⇒新型コロナウイルスの影響により、令和3年5月1日～6月20日、**8月5日～9月30日**は新規予約の受入を中止



県庁付近の交通状況
(平成30年5月)



県庁付近の交通状況
(令和1年5月)



奈良公園バスターミナル
(令和1年5月)

奈良公園団体バス駐車場予約システム

▶ お読みください ▶ 注意事項 ▶ アクセス方法 ▶ Q&A ▶ お問い合わせ

奈良公園団体バス駐車場予約システムへようこそ！お越しいただきありがとうございます。本システムでの予約受付は利用日の1日前（前日）12時までとなります。※当日予約も可能です。詳細は、予約センターまでお問い合わせください。

本予約システムでは、基本「奈良公園バスターミナル」での乗降となり、乗降後の駐車場（周辺）は「高麗駐車場」「上三輪駐車場」となっております。なお、特別予約として「大仏殿前駐車場（北園駐車場・南園駐車場）」での乗降及び駐車もご利用いただけます。【予約】

※乗降のみでの利用はできません。必ず乗降場を確保の上、ご利用ください。駐車場の予約は、乗降場の確保が完了した後に必ず予約センターまでお問い合わせください。

使用料のお支払いは「事前払い」「当日払い」からご選択いただけます。

お申し込みの際は、本予約システム、ホームページの内容を熟読いただき、ご確認の上お申し込みください。また、ご不明な点がございましたら、「奈良公園団体バス駐車場予約センター」までお問い合わせください。TEL：0742-81-8920（営業時間：9:00～17:00）

必ずお読みください

夜間駐車の手続き方法

注意事項

アクセス

Q & A

個人情報のお取扱い

奈良公園バスターミナル施設・イベント情報

訪日外国人旅行者の方

お問い合わせ

奈良公園団体バス駐車場予約センター
(奈良県庁1階奈良県観光センター)
TEL：0742-81-8920
FAX：0742-81-8922
営業時間：09:00～17:00
メールでのお問い合わせはこちら

トピックス

【重要】大仏殿前駐車場（特別予約・一般利用）予約方法の変更について（2020.06.29）

ご利用期間の2020年8月1日～2021年8月31日（7月15日受付）につきまして、
【重要】新型コロナウイルス感染症の影響により、大仏殿前駐車場の予約受付を中止いたします。
【重要】新型コロナウイルス感染症の影響により、大仏殿前駐車場の予約受付を中止いたします。
※乗降のみでの利用はできません。必ず乗降場を確保の上、ご利用ください。駐車場の予約は、乗降場の確保が完了した後に必ず予約センターまでお問い合わせください。

【重要】大仏殿前駐車場の予約受付を再開するにあたって（2020.06.19）

大仏殿前駐車場の予約受付を再開するにあたって、予約受付の再開が10月1日より臨時に開始されている状況の中で、奈良公園団体バス駐車場の予約受付開始日に際して、下記日付で変更させていただきます。
【重要】新型コロナウイルス感染症の影響により、2020年8月31日までの予約受付を中止いたします。
【重要】新型コロナウイルス感染症の影響により、2020年8月31日までの予約受付を中止いたします。

【重要】奈良公園バスターミナル、大仏殿前駐車場、高麗駐車場の再開について（2020.05.18）

新型コロナウイルス感染症の影響により、2020年4月25日より奈良公園バスターミナル、大仏殿前駐車場、高麗駐車場の閉鎖がございましたが、5月1日より再開となりました。

【重要】2020年7～9月 奈良公園バスターミナル利用 予約受付の予約受付開始日は5月13日（金）とさせていただきます。（2020.04.30）

観光バス予約システムの画面

②公共交通利用促進による観光渋滞の緩和 —施策5:観光バスの需要調整—

(3) モニタリング指標の状況

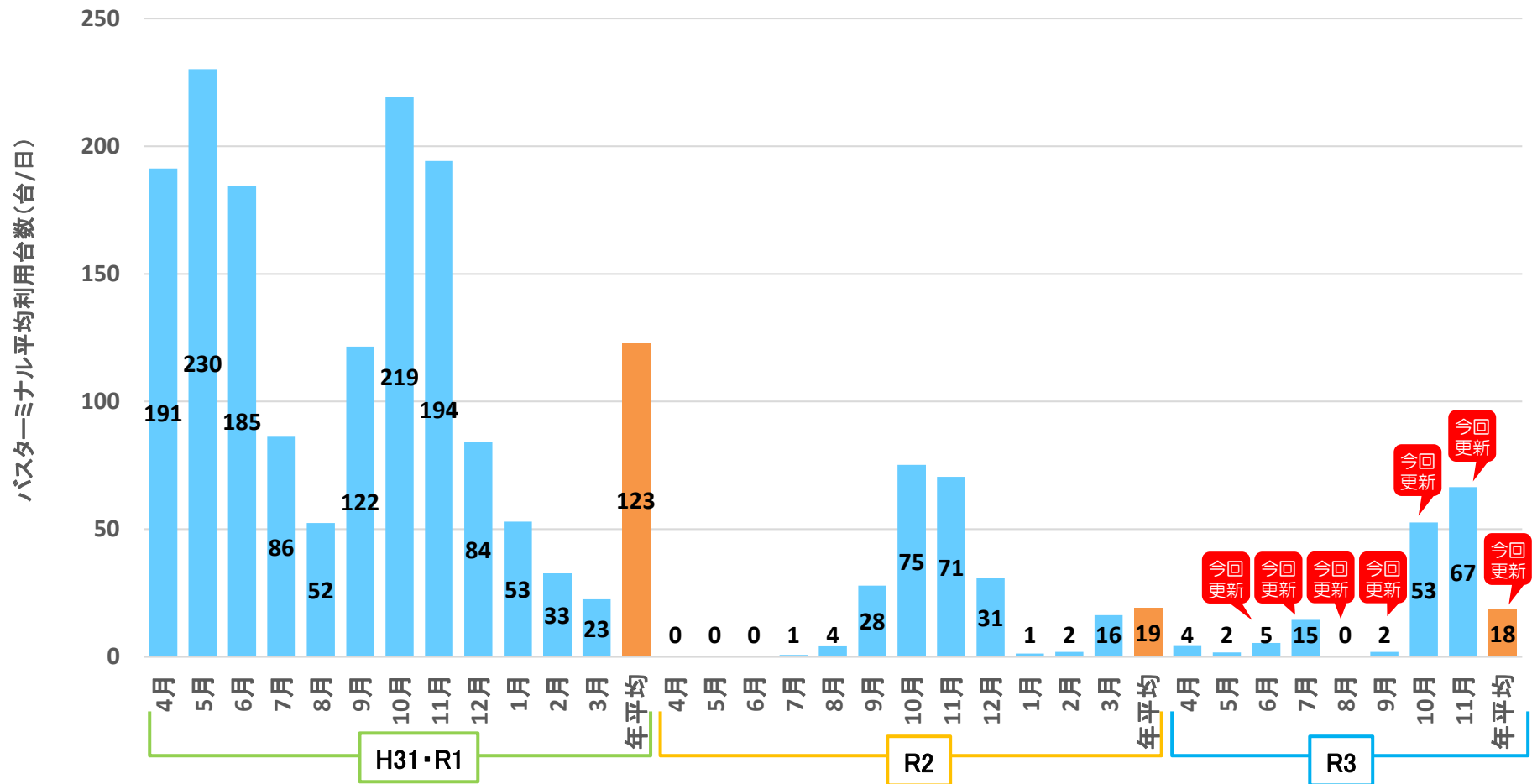
○令和3年秋期の奈良公園バスターミナルの月別日平均利用台数は、10月に53台/日、11月に67台/日で令和2年よりやや減少

指標:奈良公園バスターミナルの月別日平均利用台数

※平成31年4月13日運用開始

※令和2年4月25日～5月15日は新型コロナウイルスの影響により受け入れ中止

※令和3年5月1日～6月20日、8月5日～9月30日は新型コロナウイルスの影響により新規予約の受入を中止





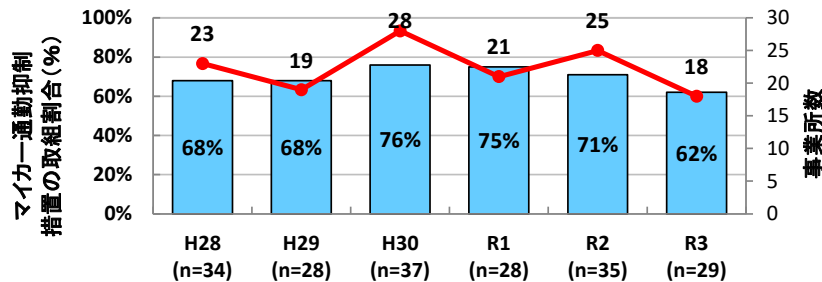
※各割合の算出はマイカー通勤者0人の事業所など、モビリティマネジメント実施対象外の事業所を除く

(3) モニタリング指標の状況

- 令和3年のマイカー通勤抑制措置の取組割合は、令和2年と比べ減少
- 令和3年の公共交通通勤への呼びかけ割合は、令和2年と比べ減少
- 令和3年の交通マネジメントの実施割合は、令和2年と比べ増加
- 平成30年よりマイカー通勤「0人」の割合が増加

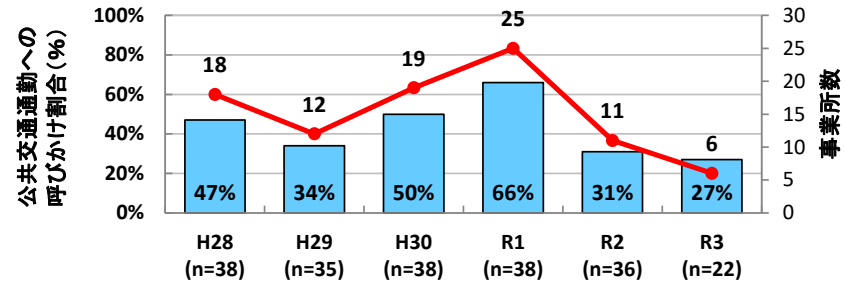
指標①:マイカー通勤抑制措置の取組割合

「マイカー通勤者を抑制する措置を何かしていますか?」の設問に対する「実施している」事業所の割合



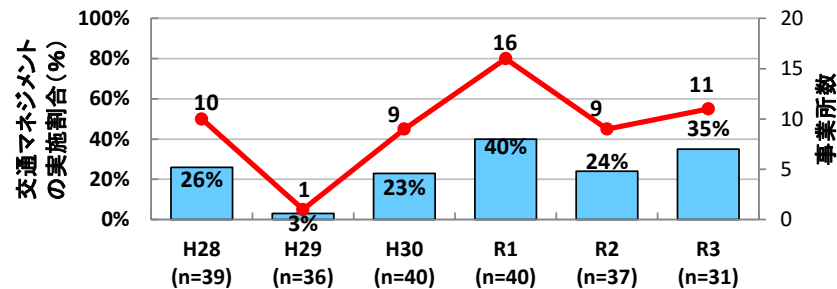
指標②:公共交通通勤への呼びかけ割合

「公共交通通勤への転換を呼びかけていますか?」の設問に対する「呼びかけている」事業所の割合

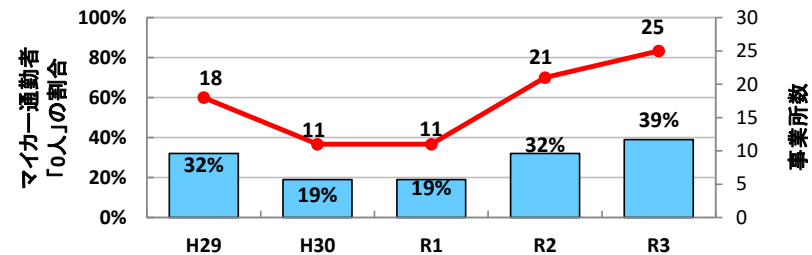


指標③:交通マネジメントの実施割合

「職場交通マネジメントを実施していますか?」の設問に対する「実施している」事業所の割合



参考:マイカー通勤者「0人」の事業所数及び割合



※平成28年は、選択肢が「20%未満」であり、「0人」が明確でないため集計から除く