

# 資 料 編

# 資料編目次

## 「第1部 環境行政の総合的推進」に関して

(担当課・室)

表1-1-1	環境行政のあゆみ	(1)	(環境政策課)
表1-1-2	環境関係予算の概要	(3)	(環境政策課)
表1-1-3	市町村の環境行政担当組織	(4)	(環境政策課)
表1-4-1	奈良県環境審議会の答申状況	(5)	(環境政策課)

## 「第2部 豊かな自然及び歴史的文化遺産と県民生活との共生」に関して

表2-3-1	鳥獣保護区及び特別保護地区の状況	(6)	(森林整備課)
表2-3-2	休猟区の状況	(7)	(森林整備課)
表2-3-3	鳥獣捕獲禁止区域の状況	(7)	(森林整備課)
表2-3-4	鉛散弾規制地域の状況	(7)	(森林整備課)
表2-3-5	特定猟具使用禁止区域の状況	(7)	(森林整備課)
表2-3-6	特定希少野生動植物(12種)	(9)	(景観・自然環境課)
表2-5-1	県内の文化財の指定件数	(10)	(文化財保存課)
表2-5-2	国指定文化財の指定件数	(11)	(文化財保存課)
表2-5-3	県指定文化財の指定件数	(11)	(文化財保存課)
表2-5-4	文化財の保護対策	(12)	(文化財保存課)

## 「第3部 快適・安全な生活環境の創造」に関して

表3-1-1	市町村別の風致地区指定状況	(13)	(景観・自然環境課)
表3-1-2	風致地区における許可基準	(13)	(景観・自然環境課)
表3-1-3	風致地区における行為別許可申請件数	(13)	(景観・自然環境課)
表3-1-4	風致地区及び歴史的風土特別保存地区における 地区別許可申請件数	(14)	(景観・自然環境課)
表3-1-5	市町村別の歴史的風土保存区域及び 特別保存地区等指定状況	(14)	(景観・自然環境課)
表3-1-6	歴史的風土保存区域及び特別保存地区等における 行為規制	(14)	(景観・自然環境課)
表3-1-7	歴史的風土保存区域及び特別保存地区等における 行為許可申請件数	(15)	(景観・自然環境課)
表3-1-8	歴史的風土特別保存地区における買入れ実績	(15)	(景観・自然環境課)
表3-1-9	都市公園の現況	(16)	(公園緑地課)
図3-3-1	光化学スモッグ広報伝達機構	(17)	(環境政策課)

表3-3-1	光化学スモッグ広報発令状況表	(18)	(環境政策課)
表3-3-2	光化学スモッグ広報発令基準	(18)	(環境政策課)
表3-3-3	光化学スモッグ広報発令地域区分	(18)	(環境政策課)
表3-3-4	光化学スモッグ対策措置事項	(19)	(環境政策課)
表3-3-5	注意喚起のための暫定的な指針	(19)	(環境政策課)
表3-3-6	工場騒音に係る特定施設	(20)	(環境政策課)
表3-3-7	工場騒音に係る規制基準(敷地境界線上)	(21)	(環境政策課)
表3-3-8	特定建設作業及び規制基準(騒音)	(22)	(環境政策課)
表3-3-9	騒音に係る環境基準	(23)	(環境政策課)
表3-3-10	道路交通騒音に係る要請限度	(24)	(環境政策課)
表3-3-11	自動車騒音面的評価結果	(25)	(環境政策課)
表3-3-12	環境騒音測定結果表(市町村測定分) 一般地域(道路に面する地域以外の地域)	(26)	(環境政策課)
表3-3-13	環境騒音測定結果表(市町村測定分) 道路に面する地域	(29)	(環境政策課)
表3-3-14	工場振動に係る特定施設	(30)	(環境政策課)
表3-3-15	工場振動に係る規制基準(敷地境界線上)	(31)	(環境政策課)
表3-3-16	特定建設作業及び規制基準(振動)	(31)	(環境政策課)
表3-3-17	道路交通振動に係る要請限度	(32)	(環境政策課)
表3-3-18	悪臭防止法に基づく規制地域及び規制基準	(33)	(環境政策課)
表3-4-1	環境基準水域類型指定状況	(35)	(環境政策課)
表3-4-2	水質汚濁に係る環境基準	(38)	(環境政策課)
表3-4-3	地下水質測定結果総括表	(42)	(環境政策課)
表3-4-4	異常水質発生状況	(43)	(環境政策課)
表3-4-5	浄化槽設置整備事業(奈良県浄化槽設置整備補助事業)の概要	(44)	(環境政策課)
表3-4-6	農業集落排水事業の実績	(44)	(農村振興課)
表3-4-7	水質汚濁防止法及び瀬戸内海環境保全特別措置法 による業種別特定事業場数	(45)	(環境政策課)
表3-4-8	上乘せ基準の設定状況	(47)	(環境政策課)
表3-4-9	ゴルフ場使用農薬調査結果	(48)	(環境政策課)
表3-5-1	土壌の汚染に係る環境基準	(49)	(環境政策課)

#### 「第4部 持続的発展が可能な循環型社会の構築」に関して

図4-1-1	廃棄物の分類	(50)	(廃棄物対策課)
表4-1-1	ごみ処理の状況	(50)	(廃棄物対策課)
表4-1-2	ごみ処理(焼却処理)施設の整備状況	(51)	(廃棄物対策課)
表4-1-3	ごみ燃料化施設の整備状況	(51)	(廃棄物対策課)
表4-1-4	粗大ごみ処理施設の整備状況	(52)	(廃棄物対策課)
表4-1-5	廃棄物再生利用(リサイクル)施設の整備状況	(52)	(廃棄物対策課)

表4-1-6	大阪湾フェニックス利用の状況	(53)	(廃棄物対策課)
表4-1-7	し尿処理の状況	(53)	(廃棄物対策課)
表4-1-8	し尿処理施設の整備状況	(54)	(廃棄物対策課)
表4-1-9	地域し尿処理施設(コミュニティ・プラント)の 整備状況	(55)	(廃棄物対策課)
表4-1-10	浄化槽の設置状況	(55)	(環境政策課)
表4-1-11	浄化槽設置届出状況	(55)	(環境政策課)
表4-1-12	産業廃棄物の種類	(56)	(廃棄物対策課)
表4-1-13	産業廃棄物の種類別排出及び処理状況	(58)	(廃棄物対策課)
表4-1-14	産業廃棄物の業種別排出及び処理状況	(58)	(廃棄物対策課)
表4-2-1	奈良県内の公共施設等における新エネルギーの 導入状況	(59)	(エネルギー政策課)

## 「第7部 共通的基盤施策の推進」に関して

表7-1-1	公害苦情調査結果	(62)	(環境政策課)
表7-1-2	種類別の苦情(新規受理)件数の推移	(63)	(環境政策課)
表7-1-3	典型7公害の発生源別苦情(新規受理)件数	(63)	(環境政策課)
表7-1-4	奈良県公害審査会の処理事件の概要	(64)	(環境政策課)
環境用語の解説			(66)



表1-1-1 環境行政のあゆみ

年	奈良県	国
昭和42年(1967)	・企画部企画課に公害係を設置	・公害対策基本法を公布(8月)
昭和43年(1968)		・大気汚染防止法を公布(6月) ・騒音規制法を公布(6月)
昭和44年(1969)	・奈良県公害防止条例を制定(4月)	・初の公害白書を刊行(5月)
昭和45年(1970)	・企画部に公害消防課を設置(4月) ・奈良県公害紛争処理条例を制定(9月) ・企画部に公害課を設置(12月)	・公害紛争処理法を公布(6月) ・公害対策本部を設置(7月) ・廃棄物の処理及び清掃に関する法律を公布(12月) ・水質汚濁防止法を公布(12月)
昭和46年(1971)	・奈良県公害防止条例を全文改正(7月) ・奈良県公害対策審議会条例を制定(7月)	・悪臭防止法を公布(6月) ・環境庁を設置(7月)
昭和47年(1972)	・奈良県自然環境保全条例を制定(3月)	・自然環境保全法を公布(6月)
昭和48年(1973)		・瀬戸内海環境保全特別措置法を公布(10月)
昭和49年(1974)	・奈良県自然環境保全条例を全文改正(3月)	
昭和51年(1976)	・公害課を衛生部へ移管(4月)	・振動規制法を公布(6月)
昭和63年(1988)	・公害課を環境保全課に改称(4月)	
平成元年(1989)	・衛生部を保健環境部に改称(4月)	
平成3年(1991)	・保健環境部環境衛生課に廃棄物対策室を設置(4月) ・奈良県環境会議設置(6月)	・再生資源の利用の促進に関する法律を公布(4月)
平成4年(1992)		・特定有害廃棄物等の輸出入等の規制に関する法律の公布(12月)
平成5年(1993)	・保健環境部に環境管理課を設置、廃棄物対策室を環境管理課へ移管(4月)	・環境基本法を公布(11月)
平成6年(1994)	・奈良県公害対策審議会条例を奈良県環境審議会条例に改称(7月)	・環境基本計画を策定(12月)
平成7年(1995)	・機構改革により、環境管理課及び環境保全課を生活環境部へ編入(4月)	・容器包装に係る分別収集及び再商品化の促進に関する法律を公布(6月)
平成8年(1996)	・奈良県環境総合計画を策定(3月) ・奈良県環境基本条例を制定(12月) ・奈良県公害防止条例を全文改正した奈良県生活環境保全条例を制定(12月)	
平成9年(1997)	・奈良県環境基本条例を施行(4月) ・奈良県生活環境保全条例を施行(4月)	・環境影響評価法を公布(6月)
平成10年(1998)	・奈良県環境影響評価条例を制定(12月)	・特定家庭用機器再商品化法を公布(6月) ・地球温暖化対策の推進に関する法律を公布(10月)
平成11年(1999)	・環境保全課を環境管理課に統合(4月) ・廃棄物対策室を新たに廃棄物対策課として設置(4月) ・奈良県環境影響評価条例を施行(12月)	・ダイオキシン類対策特別措置法を公布(7月) ・特定化学物質の環境への排出量の把握等及び管理の改善の促進に関する法律を公布(7月)
平成12年(2000)		・国等による環境物品等の調達の推進等に関する法律を公布(5月) ・建設工事に係る資材の再資源化等に関する法律を公布(5月) ・循環型社会形成推進基本法を公布(6月) ・食品循環資源の再生利用等の促進に関する法律を公布(6月) ・再生資源の利用の促進に関する法律を改正した資源の有効な利用の促進に関する法律の公布(6月) ・環境基本計画の改正(12月)
平成13年(2001)	・産業廃棄物監視センターを設置(4月)	・特定製品に係るフロン類の回収及び破壊の実施の確保等に関する法律を公布(6月) ・ポリ塩化ビフェニル廃棄物の適正な処理の推進に関する特別措置法を公布(6月)
平成14年(2002)	・機構改革により、風致保全課を生活環境部へ移管(4月) ・衛生研究所を保健環境研究センターに改称(4月)	・土壌汚染対策法を公布(5月) ・京都議定書を批准(6月) ・使用済自動車の再資源化等に関する法律を公布(7月) ・鳥獣の保護及び狩猟の適正化に関する法律の公布(7月)

年	奈 良 県	国
平成 15 年 (2003)	・ 環境管理課を環境政策課に改称 (4 月)	・ 環境の保全のための意欲の増進及び環境教育の推進に関する法律を公布 (7 月)
平成 16 年 (2004)	・ 奈良県産業廃棄物税条例を公布 (3 月) ・ 奈良県動物の愛護及び管理に関する条例の施行 (12 月)	・ 特定外来生物による生態系等に係る被害の防止に関する法律を公布 (6 月) ・ 景観法を公布 (6 月)
平成 17 年 (2005)	・ 奈良県森林環境税条例を公布 (3 月)	・ 京都議定書が発効 (2 月)
平成 18 年 (2006)	・ 新奈良県環境総合計画の策定 (3 月) ・ 奈良県地球温暖化防止活動推進センターの指定 (3 月)	・ 石綿による健康被害の救済に関する法律を公布 (2 月) ・ 第 3 次環境基本計画の策定 (4 月)
平成 19 年 (2007)	・ ストップ温暖化アクションプランの策定 (3 月)	・ 環境配慮契約法を公布 (5 月) ・ 「21 世紀環境立国戦略」の閣議決定 (6 月) ・ エコツーリズム推進法を公布 (6 月)
平成 20 年 (2008)	・ 機構改革により、生活環境部をくらし創造部に改称し、その中に景観・環境局を創設するとともに、局内に自然環境課を設置 (4 月) ・ 第 2 次奈良県廃棄物処理計画を策定 (3 月)	
平成 21 年 (2009)	・ 奈良県景観条例を公布 (3 月) ・ 奈良県希少野生動植物保護条例を公布 (3 月)	
平成 22 年 (2010)		・ 地域における多様な主体の連携による生物の多様性の保全のための活動の促進等に関する法律を公布 (12 月)
平成 23 年 (2011)		・ 環境影響評価法の一部を改正する法律 公布 (4 月) ・ 東日本大震災により生じた災害廃棄物の処理に関する特別措置法が成立、公布・施行 (8 月)
平成 24 年 (2012)	・ 第 3 次奈良県廃棄物処理計画を策定 (3 月) ・ 生物多様性なら戦略を策定 (3 月)	・ 環境影響評価法の一部を改正する法律 一部施行 (4 月) ・ 第 4 次環境基本計画の策定 (4 月) ・ 使用済小型電子機器等の再資源化の促進に関する法律 (8 月)
平成 25 年 (2013)	・ 環境影響評価条例の一部改正 公布 (10 月) (平成 26 年 4 月・平成 27 年 4 月施行) ・ 組織改革により、環境政策課地球環境係を廃止し、地域振興部にエネルギー政策課を設置。また景観・環境保全センターを景観・環境総合センターに改称。	・ 環境影響評価法の一部を改正する法律 完全施行 (4 月) ・ 放射性物質による環境の汚染の防止のための関係法律の整備に関する法律 (6 月) ・ 農村漁業の健全な発展と調和のとれた再生可能エネルギー電気の発電の促進に関する法律 (11 月)
平成 26 年 (2014)	・ 新奈良県環境総合計画の改定 (3 月)	

表1-1-2 環境関係予算の概要

(単位：千円)

分類	25年度(24年度)	主要事業名	金額
エネルギー利活用の推進	121,828 (101,620)	家庭用太陽光発電設備設置補助事業 奈良の節電スタイル推進事業	120,450 1,378
食と生活の安全・安心の確保、感染症対策	10,908 (73,549)	環境放射能測定調査備品整備事業 公害測定機器整備事業	968 9,940
美しく風格のあるまちなみ 景観の保全・創造	1,493,459 (1,501,757)	景観サポーター育成事業 屋外広告物適正化推進事業 景観普及啓発事業 奈良の彩りづくり植栽計画策定事業 植栽による景観向上推進事業費補助金 眺望スポット整備事業 歴史的風土保存買入事業 歴史的風土保存買入地整備事業 歴史的風土保存買入地景観管理事業	850 46,700 3,800 23,000 14,000 6,952 1,342,100 13,500 42,557
きれいでくらしやすい生活環境の創造			
(1)清流の保全・復活	59,390 (69,993)	大和川水質改善事業 浄化槽設置整備補助事業	2,295 57,095
(2)省エネ社会の実現	123,688 (104,020)	家庭用太陽光発電設備設置補助事業(再掲) 奈良の節電スタイル推進事業(再掲) 地球温暖化対策推進事業	120,450 1,378 1,860
(3)循環型社会の構築	235,530 (317,126)	奈良県産業廃棄物減量化等推進基金積立金 排出抑制・減量化の推進 適正処理の推進(監視体制強化) 循環型社会の推進 廃棄物対策推進事業 特定産業廃棄物処理対策事業 PCB廃棄物処理対策推進事業 閉鎖最終処分場緊急特別対策事業	81,850 32,010 63,532 10,196 21,270 7,567 17,250 1,855
自然環境の保全と活用	38,655 (43,880)	特定希少野生動植物保護管理事業 生物多様性なら戦略推進事業 国定公園等施設整備事業 国立公園環境整備事業	2,400 740 33,515 2,000



地域住民の生活環境に密接に関係する県内市町村の環境行政担当組織は、下表のとおりである。

表1-1-3 市町村の環境行政担当組織

(平成26年4月現在)

市町村名	課	郵便番号	住 所	メールアドレス	電話番号	FAX 番号
奈良市	環境政策課	630-8580	二条大路南1-1-1	kankyoseisaku@city.nara.lg.jp	0742-34-4591	0742-36-5466
大和高田市	環境衛生課	635-8511	大字大中100-1	eisei@city.yamatotakada.nara.jp	0745-22-1101	0745-23-5611
大和郡山市	環境政策課	639-1198	北郡山町248-4	KANKYO@city.yamatokoriyama.lg.jp	0743-53-1615	0743-55-4911
天理市	環境政策課	632-8555	川原城町605	kannkyouseisaku@city.tenri.nara.jp	0743-63-1001	0743-62-1550
橿原市	環境企画課	634-8586	八木町1-1-18	kankyokikaku@city.kashihara.nara.jp	0744-27-7757	0744-27-7753
桜井市	環境総務課	633-0052	大字浅古485-1	greenpark1@city.sakurai.lg.jp	0744-45-2001	0744-45-2002
五條市	生活環境課	637-8501	本町1-1-1	seikatsukankyoka@city.gojo.lg.jp	0747-22-4001	0747-22-3752
御所市	環境政策課	639-2256	栗坂293	clean@city.gose.nara.jp	0745-66-1087	0745-66-2441
生駒市	環境モデル都市推進課	630-0288	東新町8-38	eco-model@city.ikoma.lg.jp	0743-74-1111	0743-75-8125
香芝市	市民衛生課	639-0292	本町1397	simineisei@city.kashiba.lg.jp	0745-76-2001	0745-78-3830
葛城市	環境課	639-2195	柿本166	kanky@city.katsuragi.lg.jp	0745-69-3001	0745-69-6456
宇陀市	環境対策課	633-0292	下井足17-3	kankyoutaisaku@city.udal.lg.jp	0745-82-2202	0745-82-7234
山添村	地域振興課	630-2344	大字大西151	keizaikankyog@vill.yamazoe.nara.jp	0743-85-0048	0743-85-0219
平群町	住民生活課	636-8585	吉新1-1-1	juumin@town.heguri.nara.jp	0745-45-1001	0745-45-0100
三郷町	環境政策課	636-8535	勢野西1-1-1	kankyoseisaku@town.sango.lg.jp	0745-43-7341	0745-73-6334
斑鳩町	環境対策課	636-0198	法隆寺西3-7-12	kanky@town.ikaruga.nara.jp	0745-74-1001	0745-74-1011
安堵町	住民課	639-1095	大字東安堵958	juumin@town.ando.lg.jp	0743-57-1511	0743-57-1525
川西町	住民生活課	636-0202	大字結崎28-1	fjumin@town.nara-kawanishi.lg.jp	0745-44-2211	0745-44-4780
三宅町	環境衛生課	636-0213	大字伴堂689	kankyo@town.miyake.nara.jp	0745-44-2001	0745-43-2870
田原本町	総務課	636-0392	890-1	somusho@town.tawaramoto.nara.jp	0744-32-2901	0744-32-2977
曾爾村	住民生活課	633-1212	大字今井495-1	juumin@vill.soni.lg.jp	0745-94-2101	0745-94-2066
御杖村	住民生活課	633-1302	大字菅野368	juumin@vill.mitsue.lg.jp	0745-95-2001	0745-95-3545
高取町	住民福祉課	635-0154	大字観覺寺990-1	takaju328@town.takatori.nara.jp	0744-52-3334	0744-52-4063
明日香村	住民課	634-0111	大字岡55	clean@tobutori-asuka.jp	0744-54-3239	0744-54-3239
上牧町	環境課	639-0293	大字上牧3350	kanmaki-toshikankyo@helen.ocn.ne.jp	0745-76-1001	0745-77-6671
王寺町	住民課	636-8511	王寺2-1-23	juumin@town.oji.lg.jp	0745-73-2001	0745-73-6311
広陵町	生活環境課	635-8505	大字南郷583-1	seikatsukankyo@town.nara-koryo.lg.jp	0745-55-1001	0745-55-1009
河合町	環境衛生課	636-0061	山坊683-1	seikatsu@town.kawai.lg.jp	0745-32-0706	0745-32-9491
吉野町	生活環境課	639-3113	大字飯貝1217-6	kankyo_t@town.yoshino.lg.jp	0746-32-9024	0746-32-5844
大淀町	環境整備課	638-8501	大字桧垣本2090	kankyouseibi@town.oyodo.lg.jp	0747-52-5501	0747-52-5505
下市町	生活環境課	638-8510	大字下市1960	shisuien@town.shimoichi.nara.jp	0747-52-0001	0747-54-5055
黒滝村	建設課	638-0292	大字寺戸77	kuro_k@m5.kcn.ne.jp	0747-62-2031	0747-62-2569
天川村	住民課	638-0392	大字沢谷60	juumin@vill.tenkawa.lg.jp	0747-63-0321	0747-63-0329
野迫川村	住民課	648-0392	大字北股84	juuminkal@vill.nosegawa.nara.jp	0747-37-2101	0747-37-2107
十津川村	生活環境課	637-1333	大字小原225-1	seikatsukankyo@vill.totsukawa.lg.jp	0746-62-0907	0746-62-0020
下北山村	住民課	639-3803	大字寺垣内983	kankyo@vill.shimokitayama.nara.jp	07468-6-0001	07468-6-0377
上北山村	住民課	639-3701	大字河合330	juumin@vill.kamikitayama.nara.jp	07468-2-0001	07468-3-0265
川上村	生活環境係	639-3594	大字迫1335-7	kankyo@vill.nara-kawakami.lg.jp	0746-52-0111	0746-52-0345
東吉野村	住民福祉課	633-2492	大字小川99	juuminhukushi@vill.higashiyoshino.lg.jp	0746-42-0441	0746-42-1255

注) 担当課等は、環境行政全般についての窓口的な部署を掲げた。

自然保護や廃棄物処理等の部門については、担当課等が分かれていることがある。

表1-4-1 奈良県環境審議会の答申状況（最近5年間）

年度	諮問事項等	答申年月日	答 申 内 容
平成21年度	平成22年度公共用水域及び地下水の水質測定計画並びに環境基準の類型指定状況について	平成22年2月18日 (環審第1号)	水質汚濁防止法第16条第1項の規定に基づき、公共用水域の水質汚濁の状況を常時監視するために行う水質及び底質の測定についての計画案、並びに環境基本法第16条第2項に基づく、水質汚濁に係る環境基準の類型指定に関して暫定目標の削除を含めた見直しについて答申した。
平成22年度	平成23年度公共用水域及び地下水の水質測定計画について	平成23年2月25日 (環審第1号)	水質汚濁防止法第16条第1項の規定に基づき、公共用水域及び地下水の水質測定計画の策定について答申した。
平成23年度	化学的酸素要求量、窒素含有量及びりん含有量に係る総量規制基準の改定について	平成23年11月7日 (環審第1号)	国の定めた「化学的酸素要求量、窒素含有量及びりん含有量に係る総量削減基本方針（瀬戸内海）」に基づき、本県が策定した「化学的酸素要求量、窒素含有量及びりん含有量に係る総量削減計画」の目標を達成するために、一定規模以上の特定事業場に対する「化学的酸素要求量に係る総量規制基準」、「窒素含有量に係る総量規制基準」及び「りん含有量に係る総量規制基準」を改訂することについて、諮問どおり答申した。
	平成24年度公共用水域及び地下水の水質測定計画について	平成24年3月30日 (環審第2号)	水質汚濁防止法第16条第1項の規定に基づき、公共用水域及び地下水の水質測定計画の策定について答申した。
平成24年度	平成25年度公共用水域及び地下水の水質測定計画について	平成25年2月14日 (環審第1号)	水質汚濁防止法第16条第1項の規定に基づき、公共用水域の水質汚濁の状況を常時監視するために行う水質及び底質の測定についての計画案を答申した。
	新奈良県廃棄物処理計画の策定について	平成25年2月14日 (環審第2号)	廃棄物の処理及び清掃に関する法律第5条の5の規定に基づき策定する都道府県廃棄物処理計画について、諮問どおり答申した。
平成25年度	奈良県環境影響評価条例の一部改正について	平成25年5月22日 (環審第2号)	審議会及び環境影響評価審査部会において審議を行い、「奈良県における環境影響評価制度のあり方について」のとおり答申した。
	東部大阪都市計画ごみ焼却場四條畷市交野市ごみ処理施設整備事業に係る環境影響評価手続について	平成25年5月22日 (環審第4号)	審議会環境影響評価審査部会において、平成25年3月4日、同年4月17日、同年5月8日の3回にわたり審議を行い、同年5月22日に審議会にて結論を得、水質、騒音・振動、動植物・生態系、景観、廃棄物の5項目について答申した。
	二上採石場拡張事業に係る環境影響評価準備書についての意見について	平成25年10月18日 (環審第7号)	審議会環境影響評価審査部会において、平成25年7月25日、同年8月20日、同年9月9日の3回にわたり審議を行い、同年10月18日に審議会にて結論を得、大気質、悪臭、騒音・振動、水質、動植物、景観、修景盛土材の7項目について答申した。
	平成26年度公共用水域及び地下水の水質測定計画について	平成26年2月10日 (環審第10号)	水質汚濁防止法第16条第1項に基づく平成26年度公共用水域及び地下水の水質測定計画の策定について答申した。
	奈良県環境影響評価技術指針の改定等について	平成26年2月10日 (環審第11号)	「奈良県環境影響評価技術指針」とおり答申した。
	新奈良県総合計画の改定について	平成26年2月10日 (環審第12号)	「新奈良県総合計画（改定案）」のとおり答申した。

表 2-3-1 鳥獣保護区及び特別保護地区の状況

(平成 26 年 3 月 31 日現在)

番号	名 称	所 在 地	存 続 期 間	面積 (ha)
1	大 台 山 系	吉野郡上北山村大台ヶ原	平成 24 年 11 月 1 日から 平成 44 年 10 月 31 日まで	2,384 (838)
2	吉 野 山	吉野郡吉野町吉野山	平成 22 年 11 月 1 日から 平成 32 年 10 月 31 日まで	2,569
3	生駒・信貴山	生駒郡生駒信貴山系	平成 6 年 11 月 1 日から 平成 26 年 10 月 31 日まで	2,050
4	神 野 山	山辺郡山添村神野山周辺	〃	334
5	室 生	宇陀市室生寺周辺	〃	369 (93)
6	玉 置 山	吉野郡十津川村玉置山周辺	〃	538
7	二 上 山	葛城市二上山周辺	平成 17 年 11 月 1 日から 平成 27 年 10 月 31 日まで	920
8	黒滝大峰山系	吉野郡黒滝村・天川村	〃	10,694
9	池 峯・池 原	吉野郡下北山村池峯・池原周辺	〃	535
10	鎧・兜 岳	宇陀郡曾爾村鎧・兜岳・屏風岩	〃	1,110
11	立 里 荒 神	吉野郡野迫川村立里荒神社周辺	平成 18 年 11 月 1 日から 平成 28 年 10 月 31 日まで	2,458 (54)
12	日 張 山	宇陀市菟田野区日張山周辺	〃	300
13	高 見 山	吉野郡東吉野村高見山	〃	3,102
14	下 市	吉野郡下市町秋野川右岸・左岸 の一部	平成 17 年 11 月 1 日から 平成 27 年 10 月 31 日まで	880
15	金 剛 葛 城	五條市、御所市、葛城市	平成 18 年 11 月 1 日から 平成 28 年 10 月 31 日まで	4,184
16	前 鬼	吉野郡下北山村前鬼	平成 10 年 11 月 1 日から 平成 27 年 10 月 31 日まで	1,033
17	旭	吉野郡十津川村	平成 22 年 11 月 1 日から 平成 32 年 10 月 31 日まで	1,190
18	白 谷 川	吉野郡十津川村	平成 17 年 11 月 1 日から 平成 27 年 10 月 31 日まで	250
19	花 瀬 山	吉野郡十津川村	平成 18 年 11 月 1 日から 平成 28 年 10 月 31 日まで	1,836
20	薊 岳	吉野郡川上村	平成 22 年 11 月 1 日から 平成 32 年 10 月 31 日まで	124
21	白 川 又	吉野郡上北山村	平成 23 年 11 月 1 日から 平成 33 年 10 月 31 日まで	1,688 (379)
計 21ヶ所				38,548 (1,364)

(注) 面積のかっこ書は、内数で特別保護地区である。

表2-3-2 休猟区の状況

平成26年3月31日現在設定なし

表2-3-3 鳥獣捕獲禁止区域の状況

(平成26年3月31日現在)

番号	名称	所在地	存続期間	面積 (ha)
1	奈良公園	奈良市登大路町、雑司町、川上町、春日野一円	永年	496
2	竜田公園	生駒郡斑鳩町	〃	15
3	大神神社	桜井市三輪	〃	280

表2-3-4 鉛散弾規制地域の状況

(平成26年3月31日現在)

名称	所在地	存続期間	面積 (ha)
坂本ダム鉛散弾規制地	吉野郡上北山村坂本ダム周辺	平成12年11月1日から 特に終期を定めない	61

表2-3-5 特定猟具使用禁止区域(銃)の状況

(平成26年3月31日現在)

番号	名称	所在地	存続期間	面積 (ha)
1	大和平野	大和平野部一円	平成22年11月1日から 平成32年10月31日まで	48,459
2	津風呂湖	吉野町津風呂湖水面及び吉野町運動公園並びに グランデージゴルフクラブ敷地内とその周辺	〃	660
3	高山ダム	奈良市月ヶ瀬、山辺郡山添村高山ダム水面及び 周遊道路、対岸道路に囲まれた地域	〃	111
4	奈良万葉 カントリー倶楽部	奈良市万葉ゴルフ場及びその周辺50m以内	〃	75
5	重阪牧場	御所市重阪牧場区域	〃	60
6	春日台 カントリークラブ	天理市春日台カントリークラブゴルフ場及びその 周辺50m以内	〃	142
7	東海自然歩道	奈良県下を通ずる東海自然歩道の両側100m 以内	〃	1,575
8	曾爾高原	曾爾村伊賀見及び亀山周辺	〃	508
9	室生ダム	宇陀市室生、榛原の室生ダム水面及び周遊道路	〃	160
10	天川	吉野郡天川村北角周辺	〃	101
11	二津野ダム	十津川村二津野ダム水面	〃	192
12	上野地	十津川村上野地周辺	〃	100
13	大宇陀	宇陀市大宇陀西部	〃	2,949
14	布目ダム	奈良市、山添村にまたがる布目ダム水面及び周 辺	平成24年11月1日から 平成34年10月31日まで	174
15	上津ダム	山添村の上津ダム周辺	平成18年11月1日から 平成28年10月31日まで	42
16	西吉野	五條市西吉野町北部	平成22年11月1日から 平成32年10月31日まで	3,000

番号	名 称	所 在 地	存 続 期 間	面積 (ha)
17	須 川	須川貯水池及び奈良スポーツ振興カントリークラブゴルフ場及びその周辺	平成 24 年 11 月 1 日から 平成 34 年 10 月 31 日まで	420
18	桃 俣	桃俣区有林内桃俣ふるさと村自然遊園及びその周辺	平成 22 年 11 月 1 日から 平成 32 年 10 月 31 日まで	100
19	御 所	御所市古瀬周辺	平成 25 年 11 月 1 日から 平成 35 年 10 月 31 日まで	37
20	初 瀬 ダ ム	初瀬ダム及びその周遊道路に囲まれた地域	平成 21 年 11 月 1 日から 平成 31 年 10 月 31 日まで	37
21	龍 王 山	龍王山頂から天理ダム及びその周辺並びに長岳寺ルート・崇神ルート周辺に囲まれた区域	平成 22 年 11 月 1 日から 平成 32 年 10 月 31 日まで	265
22	桜 井	大和平野特定猟具使用禁止区域（銃）に接する生田地域	平成 24 年 11 月 1 日から 平成 34 年 10 月 31 日まで	30
23	菟 田 野	宇陀市菟田野北西部	平成 17 年 11 月 1 日から 平成 27 年 10 月 31 日まで	441
24	高 取	高取町東部	〃	683
25	大 淀	県道今木出口線、国道 169 号を結んだ線より南側及び西側	平成 22 年 11 月 1 日から 平成 32 年 10 月 31 日まで	2,570
26	五 條 市	五條市一円	平成 19 年 11 月 1 日から 平成 29 年 10 月 31 日まで	5,005
27	大 深	県道阪本五條線と市道大深大平線に囲まれた大深小学校周辺	〃	30
28	牧 II 五 條 市	五條市域の牧 II 団地とその周辺	〃	4
29	生 琉 里	生琉里町及び新奈良ゴルフクラブ周辺	平成 20 年 11 月 1 日から 平成 30 年 10 月 31 日まで	151
30	ディアパーク ゴルフクラブ	ディアパークゴルフクラブ	〃	81
31	奈 良 柳 生 カントリークラブ	奈良柳生カントリークラブ及びその周辺	〃	119
32	宇陀カントリー クラブゴルフ場	宇陀カントリークラブゴルフ場及びその周辺	〃	250
33	阿騎野ゴルフ 倶楽部ゴルフ場	阿騎野ゴルフ倶楽部ゴルフ場及びその周辺	〃	190
34	水 泥	御所市水泥周辺	〃	29
35	新 田	御所市新田周辺	〃	43
36	朝 倉	桜井市朝倉周辺	平成 21 年 11 月 1 日から 平成 31 年 10 月 31 日まで	182
37	榛 原	宇陀市榛原萩原周辺	〃	775
38	都 祁	奈良市藺生、都祁小山戸、都祁吐山周辺	〃	1,390
39	川 上	川上村中奥川上流	平成 22 年 11 月 1 日から 平成 32 年 10 月 31 日まで	823
40	大 塔	五條市大塔町殿野	〃	300
41	吉 野	吉野町丹治・飯貝周辺	〃	381
42	福 住	天理市福住町の一部	平成 18 年 11 月 1 日から 平成 28 年 10 月 31 日まで	52
43	三 ケ 谷	山添村三ヶ谷	平成 21 年 11 月 1 日から 平成 31 年 10 月 31 日まで	14
44	富 田、戸 毛	御所市富田、戸毛周辺	〃	118
45	神 野 山 東	山添村の神野山周辺	平成 23 年 11 月 1 日から 平成 33 年 10 月 31 日まで	226
46	神 野 山 西	奈良市、山添村の神野山周辺	〃	112
47	中 原	五條市大塔町中原	〃	390
48	オークモント ゴルフクラブ	オークモントゴルフクラブ	平成 24 年 11 月 1 日から 平成 34 年 10 月 31 日まで	100
49	栗阪、鳥井戸、小殿	御所市栗阪、鳥井戸、小殿周辺	平成 25 年 11 月 1 日から 平成 35 年 10 月 31 日まで	108
		計 49ヶ所		73,764

(注) 現在、特定猟具使用禁止区域は銃にかかるもののみ指定されている。

表 2-3-6 特定希少野生動植物 (12 種)

(平成 26 年 3 月 31 日現在)

番 号	名 称 (科 名)
1	カスミサンショウウオ (サンショウウオ科)
2	ナゴヤダルマガエル (アカガエル科)
3	ニッポンバラタナゴ (コイ科)
4	コサナエ (サナエトンボ科)
5	ヒメタイコウチ (タイコウチ科)
6	ヒメイノモトソウ (イノモトソウ科)
7	オオミネイワヘゴ (オシダ科)
8	キレンゲショウマ (ユキノシタ科)
9	カツラギグミ (グミ科)
10	カワゼンゴ (セリ科)
11	ニセツクシアザミ (キク科)
12	ツクシガヤ (イネ科)

※ 番号 1～5 は動物、番号 6～12 は植物

表 2-5-1 県内の文化財の指定件数

(平成 26 年 3 月 31 日現在)

区 分		件 数	備 考	
有形文化財	国 宝	213件		
	重 要 文 化 財	1,442件	国宝を含む	
	県 指 定 有 形 文 化 財	349件		
	小 計	1,791件		
無形文化財	重 要 無 形 文 化 財	2件	個人 2 人	
	県 指 定 無 形 文 化 財	3件		
	小 計	5件		
民俗文化財	有 形	重要有形民俗文化財	5件	
		県指定有形民俗文化財	22件	
		小 計	27件	
	無 形	重要無形民俗文化財	7件	
		県指定無形民俗文化財	36件	
		小 計	43件	
記念物(注)	史 跡	特 別 史 跡	10件	
		史 跡	121件	特別史跡を含む
		県 指 定 史 跡	53件	
		小 計	174件	
	名 勝	特 別 名 勝	3件	
		名 勝	14件	特別名勝を含む
		県 指 定 名 勝	4件	
		小 計	18件	
	天 然 記 念 物	特 別 天 然 記 念 物	3件	
		天 然 記 念 物	24件	特別天然記念物を含む
		県 指 定 天 然 記 念 物	60件	
		小 計	84件	
伝統的建造物群	重要伝統的建造物群保存地区	3地区		
重要文化的景観	重 要 文 化 的 景 観	1件		
文化財の保存技術	選 定 保 存 技 術	8件	個人 8 人	
	県 選 定 保 存 技 術	1件	個人 1 人	
	小 計	9件		

(注) 記念物については、同一の物件につき 2 つの種別に重複して指定が行われている場合、優先する種別のみ  
に 1 件として数えた件数(例えば「名勝及び史跡」は名勝のみに計上)。

表 2-5-2 国指定文化財の指定件数

(平成 26 年 4 月 1 日現在)

件名 区分	国 宝									計
	建 造 物		絵 画	彫 刻	工 芸 品	書 典 跡 籍	古 文 書	考 資 古 料	歴 史 資 料	
	件数	棟数								
奈 良 県	64	71	14	71	38	14	3	9	0	213
全 国	218	266	159	128	252	224	60	45	3	1,089
対全国比(%)	29.4	26.7	8.8	55.5	15.1	6.3	5.0	20.0	—	19.6

件名 区分	重 要 文 化 財 (※含 国 宝)									計
	建 造 物		絵 画	彫 刻	工 芸 品	書 典 跡 籍	古 文 書	考 資 古 料	歴 史 資 料	
	件数	棟数								
奈 良 県	261	374	136	508	230	192	55	50	10	1,442
全 国	2,412	4,629	1,987	2,676	2,439	1,893	749	603	177	12,936
対全国比(%)	10.5	8.1	6.8	19.0	9.4	10.1	7.3	8.3	5.6	11.1

件名 区分	特 別 史 跡	特 別 名 勝	特 記 天 然 記 念 物	計	史 跡	名 勝	天 然 記 念 物	計	重 文 化 無 形 財	重 文 化 無 形 財	民 俗 文 化 財	民 俗 文 化 財	重 建 保 存 地 区	重 要 文 化 景 観	選 定 保 存 術	登 録 有 形 文 化 財	
																建 造 物	美 術 工 芸
奈 良 県	10	3	3	16	121	14	24	159	個人2	7	5	3	1	個人8 団体1	201	2	
全 国	61	36	75	172	1,724	378	1,011	3,113	個人110人 団体26団体	286	214	106	43	個人45件 51人 団体29件 31団体	9,423	14	
対全国比(%)	16.4	8.3	4.0	9.3	7.0	4.4	2.4	5.1	—	2.4	2.3	2.8	2.3	—	2.1	14.3	

(注) 重要文化財及び史跡・名勝・天然記念物の件数には、それぞれ国宝、特別史跡・特別名勝・特別天然記念物の件数を含む。

表 2-5-3 県指定文化財の指定件数

(平成 26 年 4 月 1 日現在)

件名 区分	有 形 文 化 財									史 跡	名 勝	天 然 記 念 物	無 文 化 財	無 文 化 財	有 文 化 財	選 定 保 存 術	計
	建 造 物		絵 画	彫 刻	工 芸 品	書 典 跡 籍	古 文 書	考 資 古 料	歴 史 資 料								
	件数	棟数															
奈 良 県	116	192	40	101	46	13	13	13	7	53	4	60	3	36	22	1	528



表 2-5-4 文化財の保護対策 (平成 25 年度)

事業名	事業内容
文化財保存事業	<ul style="list-style-type: none"> <li>(1) 国・県指定にかかる文化財の保存・修理等に対する補助               <ul style="list-style-type: none"> <li>(7) 県指定文化財 … 修理保存事業ほか</li> <li>(1) 国指定文化財 … 修理保存事業ほか</li> </ul> </li> <li>(2) 文化財防災対策               <ul style="list-style-type: none"> <li>(7) 文化財防災設備整備</li> <li>(1) 文化財防災設備保守点検及び修理</li> </ul> </li> <li>(3) 史跡地等の保護・調査               <ul style="list-style-type: none"> <li>(7) 史跡地環境整備事業 … 市町村等による環境整備事業に対する補助</li> <li>(1) 史跡地公有化事業 … 市町村による史跡地買上に対する補助</li> <li>(ウ) カモシカ食害対策事業 … カモシカ生息状況調査ほか</li> </ul> </li> <li>(4) 埋蔵文化財発掘調査               <ul style="list-style-type: none"> <li>(7) 国庫補助事業… 県営ほ場整備に伴う発掘調査ほか</li> <li>(1) 受託発掘調査… 京奈和自動車道ほか</li> </ul> </li> </ul>
重要文化財保存 修理受託事業	<p>文化財の所有者の委託を受けて、文化財保存事務所が薬師寺他の建造物を修理する。</p>

表3-1-1 明日香風致地区指定状況

(平成26年3月31日現在)

市町村名	面積 (ha)	種別内訳 (ha)					備考
		第1種	第2種	第3種	第4種	第5種	
檜原市	10.0	—	—	10.0	—	—	
明日香村	2,408.0	125.6	855.4	1,427.0	—	—	村全域を指定
計	2,418.0	125.6	855.4	1,437.0	—	—	

表3-1-2 風致地区における許可基準

(平成26年3月31日現在)

区分 種別	条例による基準							指導要綱による基準	
	建物の 高さ (m)	建ぺい 率 (%)	道路後退 距離 (m)	隣地後退 距離 (m)	緑地率 (%)	森林区域 の緑地率 (%)	切土又は 盛土高さ (m)	宅地割	
								1ha以上の開発地	1ha未満の開発地
第1種	8	20	3	1.5	40	60	2	1宅地当たり500㎡以上	1宅地当たり500㎡以上
第2種	10	30	2	1	30	50	3	最低200㎡以上 平均300㎡以上	原則として 200㎡以上
第3種	10	40	2	1	20	40	4		
第4種	12	40	2	1	20	40	4		
第5種	15	40	2	1	20	40	4		

表3-1-3 風致地区における行為別許可申請件数(最近5年間)

(単位:件)

年度	区分	建築物	工作物	土地形質 の変更	木竹の 採伐	土石の 採取	その他	計	協議通知 件数
平成21年度		433	88	128	12	1	3	665	337
平成22年度		619	34	24	0	0	5	682	456
平成23年度		432	539	202	14	0	36	1223	373
平成24年度		439	390	230	7	0	28	1094	212

※ 平成25年度より許可等事務は市町村へ移譲したため県では把握していない

(注) 協議: 許可を要するとされる行為で、当該行為を国又は県の機関が行う場合

通知: 風致の維持に著しい支障をおよぼさない公益に関する行為で許可又は協議を要しないとされるもの

表 3-1-4 風致地区及び歴史的風土特別保存地区における地区別許可申請件数 (平成 25 年度)

※ 平成25年度より許可等事務は市町村へ移譲したため県では把握していない

表 3-1-5 市町村別の歴史的風土保存区域及び特別保存地区等指定状況

① 古都保存法による指定 (平成 26 年 3 月 31 日現在) (単位: ha)

区 分	奈良市	天理市	橿原市	桜井市	斑鳩町	計
保 存 区 域	2,776	1,060	426	1,226	536	6,024
うち特別保存地区	1,809	82	212	304	81	2,488

② 明日香村特別措置法による指定 (平成 26 年 3 月 31 日現在) (単位: ha)

区 分	第 1 種地区	第 2 種地区	計 (明日香村全村)
面 積	126	2,278	2,404

表 3-1-6 歴史的風土保存区域及び特別保存地区等における行為規制

区 分		規 制 内 容	
保 存 区 域		届出制	指導・助言等による規制
特 別 保 存 地 区		許可制	原則として現状保存の規制
明日香村	第 1 種 地 区		
	第 2 種 地 区		

表3-1-7 歴史的風土保存区域及び特別保存地区等における行為許可申請件数（最近5年間）（単位：件）

年度	行為区分		建築物	工作物	土地形質 の変更	木竹の 伐採	その他	計
	規制区分							
平成21年度	保存区域		2	2	3	0	0	7
	特別保存地区		42	18	43	14	3	120
	明日香第2種地区		17	101	8	4	1	131
平成22年度	保存区域		2	1	1	0	0	4
	特別保存地区		4	20	20	4	0	48
	明日香第2種地区		25	143	7	0	2	177
平成23年度	保存区域		2	3	0	0	0	5
	特別保存地区		38	73	74	20	0	205
	明日香第2種地区		31	108	11	1	2	153
平成24年度	保存区域		6	5	2	0	1	14
	特別保存地区		38	65	29	3	8	143
	明日香第2種地区		20	83	6	0	0	109

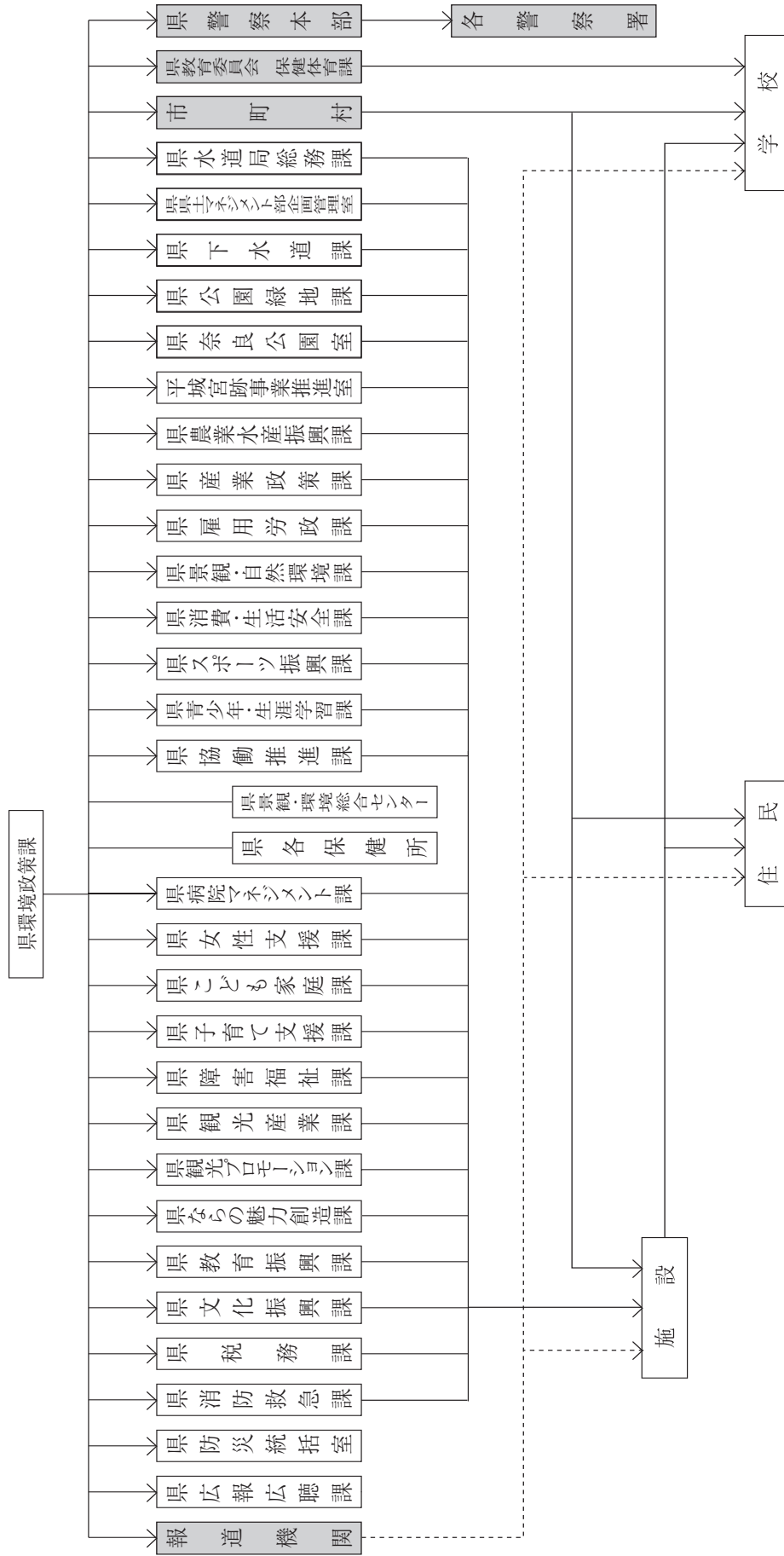
※ 平成25年度より許可等事務は市町村へ移譲したため県では把握していない

表3-1-8 歴史的風土特別保存地区における買入れ実績（平成26年3月31日現在）

地区名	件数	面積 (㎡)
春日山	697	2,327,788
平城宮跡	859	944,720
聖武天皇陵	3	1,238
山陵	30	29,142
唐招提寺	18	13,475
崇神景行天皇陵	142	140,269
三輪山	9	23,911
香久山	58	128,834
畝傍山	8	8,508
飛鳥宮跡第1種	218	184,874
明日香第2種	401	443,432
計	2,443	4,246,191



図3-3-1 光化学スモッグ広報伝達機構（平成26年4月1日現在）



(注) 〓 「防災気象情報システム」による伝達  
 —— FAXによる伝達  
 ----- 有線放送・掲示等による伝達  
 (ただし、県から市町村へは防災ファックスとする。)  
 ----- ラジオ・テレビ等その他の方法による伝達

表 3-3-1 光化学スモッグ広報発令状況表 (平成 25 年度)

月 日	予 報				注 意 報			
	番号	発令時間	地域	Ox 濃度 ppm	番号	発令、解除時間	地域	Ox 濃度 ppm
5月14日	1	14:00	北部	生駒局 0.086				
		13:50	中部	天理局 0.089				
		13:50	南部	高田局 0.105				
5月25日	2	14:20	北部	生駒局 0.090				
		14:20	中部	王寺局 0.104				
		14:20	南部	御所局 0.118				
6月4日	3	14:30	北部	生駒局 0.101				
		14:30	中部	王寺局 0.094				
		14:30	南部	高田局 0.082				
8月7日	4	14:25	北部	生駒局 0.083				
		14:25	中部	天理局 0.100				
		14:25	南部	御所局 0.091				

(注) 予報の解除は、午後 5 時としている。

表 3-3-2 光化学スモッグ広報発令基準

広報区分	発 令 基 準
予 報	測定点におけるオキシダント濃度の 1 時間平均値が、0.08 ppm 以上になり、 気象条件からみてその濃度が悪化する恐れがあると認められるとき
注 意 報	測定点におけるオキシダント濃度の 1 時間平均値が、0.12 ppm 以上になり、 気象条件からみてその濃度が継続すると認められるとき
警 報	測定点におけるオキシダント濃度の 1 時間平均値が、0.24 ppm 以上になり、 気象条件からみてその濃度が継続すると認められるとき
重大警報	測定点におけるオキシダント濃度の 1 時間平均値が、0.40 ppm 以上になり、 気象条件からみてその濃度が継続すると認められるとき

表 3-3-3 光化学スモッグ広報発令地域区分

発令地域	該当市町村
大 和 平 野 北 部	奈良市・生駒市・大和郡山市
大 和 平 野 中 部	天理市・香芝市・王寺町・平群町・三郷町・斑鳩町・安堵町・川西町・ 三宅町・田原本町・上牧町・広陵町・河合町
大 和 平 野 南 部	大和高田市・橿原市・桜井市・御所市・葛城市・高取町・明日香村

表3-3-4 光化学スモッグ対策措置事項

広報区分	措置事項
予報	(1) 注意報に備えて、テレビ、ラジオ等の報道に注意すること (2) 屋外での特に過激な運動はさけること (3) 目やのどに刺激を感じた人には、洗顔、うがいをするを指導すること
注意報	(1) 学校及び施設では、できるだけ屋外での運動をさけ、屋内に入ることを指導すること (2) 目に刺激や痛みを感じた人には、洗眼することを指導すること (3) のど、鼻に刺激や痛みを感じた人には、うがいをするを指導すること (4) 症状のひどい人には、医師の指示を受けることを指導すること (5) 不用不急の自動車を使用しないよう要請すること (6) 工場又は事業場では屋外での燃焼行為をしないよう要請すること (7) 排出ガスを毎時1万立方メートル以上を排出する工場及び事業場（以下「関係事業場」という。）に対し、排出ガス量の減少を行うよう勧告すること
警報	注意報の各措置事項の徹底をはかること
重大警報	(1) 学校及び施設では、屋外での運動をさけ、屋内に入ることを徹底をはかること (2) 自動車使用者に対し、自動車の使用をさけるよう強力に要請するとともに公安委員会に対し、当該地域における自動車交通の規制について道路交通法の規定により措置をとるべきことを要請すること (3) 工場又は事業場での屋外燃焼行為をしないよう命令すること (4) 関係事業場に対し排出量の減少を行うよう命令すること

(注) この表の措置事項のうち注意報の(5)・(6)・(7)及び重大警報の(2)・(3)・(4)は、大気汚染防止法(昭和43年法律第97号)第23条の規定に基づくものであること。

表3-3-5 注意喚起のための暫定的な指針

レベル	暫定的な指針となる値	行動のめやす	注意喚起の判断に用いる値※3	
	日平均値(μg/m <sup>3</sup> )		午前中の早めの時間帯での判断 5時~7時 1時間値(μg/m <sup>3</sup> )	午後からの活動に備えた判断 5時~12時 1時間値(μg/m <sup>3</sup> )
II	70超	不要不急の外出や屋外での長時間の激しい運動をできるだけ減らす。 (高感受性者※2においては、体調に応じて、より慎重に行動することが望まれる。)	85超	80超
I	70以下	特に行動を制約する必要はないが、高感受性者は、健康への影響がみられることがあるため、体調の変化に注意する。	85以下	80以下
(環境基準)	35以下※1			

※1 環境基準は環境基本法第16条第1項に基づく人の健康を保護する上で維持されることが望ましい基準  
PM2.5に係る環境基準の短期基準は日平均値35μg/m<sup>3</sup>であり、日平均値の年間98パーセンタイル値で評価  
※2 高感受性者は、呼吸器系や循環器系疾患のある者、小児、高齢者等  
※3 暫定的な指針となる値である日平均値を超えるか否かについて判断するための値  
(注) 平成25年3月の注意喚起運用以降、暫定指針値の日平均値70μg/m<sup>3</sup>を超えた日はありません。



表 3-3-6 工場騒音に係る特定施設

施設名		規模又は動力等
金属加工機械	圧延機械	原動機の定格出力の合計が 22.5 キロワット以上であるもの
	製管機械	すべてのもの
	バンディングマシン	ロール式のものであって、原動機の定格出力が 3.75 キロワット以上であるもの
	液圧プレス	矯正プレス以外のすべてのもの
	機械プレス	呼び加圧能力が 294 キロニュートン以上であるもの
	せん断機	原動機の定格出力が 3.75 キロワット以上であるもの
	鍛造機	すべてのもの
	ワイヤーフォーミングマシン	すべてのもの
	ブラスト	タンブラスト以外ののものであって、密閉式のものを除く
	タンブラー	すべてのもの
	切断機	といしを用いるもの
空気圧縮機		原動機の定格出力が 7.5 キロワット以上であるもの
送風機		原動機の定格出力が 7.5 キロワット以上であるもの
土石用 鉱物用	破碎機	原動機の定格出力が 7.5 キロワット以上であるもの
	摩砕機	
	ふるい	
	分級機	
織機		原動機を用いるもの
建設用 資材製 造機械	コンクリートプラント	気ほうコンクリートプラントを除き、混練機の混練容量が 0.45 立方メートル以上であるもの
	アスファルトプラント	混練機の混練重量が 200 キログラム以上であるもの
穀物用製粉機		ロール式のものであって、原動機の定格出力が 7.5 キロワット以上であるもの
木材 加工 機械	ドラムバーカー	すべてのもの
	チップパー	原動機の定格出力が 2.25 キロワット以上であるもの
	碎木機	すべてのもの
	帯のご盤	製材用のものにあつては原動機の定格出力が 15 キロワット盤以上、木工用にあつては 2.25 キロワット以上であるもの
	丸のご	
	かんな盤	原動機の定格出力が 2.25 キロワット以上であるもの
抄紙機		すべてのもの
印刷機械		原動機を用いるもの
合成樹脂用射出成形機		すべてのもの
鋳造型機		ジョルト式であるもの

表 3-3-7 工場騒音に係る規制基準（敷地境界線上）

（単位：デシベル）

区域の区分	許 容 限 度			
	昼 間	朝 ・ 夕		夜 間
	午前 8 時から 午後 6 時まで	午前 6 時から 午前 8 時まで	午後 6 時から 午後 10 時まで	午後 10 時から 翌日午前 6 時 まで
第 1 種区域 第 1 種低層住居専用地域・第 2 種 低層住居専用地域・第 1 種中高層 住居専用地域・第 2 種中高層住居 専用地域・風致地区（第 3 種区域 に該当する区域を除く。）・歴史的 風土保存区域	50	45		40
第 2 種区域 第 1 種住居地域・第 2 種住居地域・ 準住居地域（第 1 種区域に該当す る区域を除く。）・その他の区域	60	50		45
第 3 種区域 近隣商業地域・商業地域・準工業 地域	65	60		50
第 4 種区域 工業地域・工業専用地域	70	65		55

（注） 第 2 種から 4 種区域のうち、学校・保育所・病院・診療所（患者収容施設を有するもの）・図書館・特別  
 養護老人ホームの敷地の 50 m 区域内の基準は、上表より 5 デシベルを減じる。  
 なお、本表は騒音規制法・奈良県生活環境保全条例に基づく規制基準である。

表 3-3-8 特定建設作業及び規制基準 (騒音)

<p>特定建設作業</p>	<p>(1) くい打機 (もんけんを除く。)、くい抜機またはくい打くい抜機 (圧入式くい打くい抜機を除く。) を使用する作業 (くい打機をアースオーガーと併用する作業を除く。)</p> <p>(2) びょう打機を使用する作業</p> <p>(3) さく岩機を使用する作業 (作業地点が連続的に移動する作業にあつては1日における当該作業に係る2地点間の最大距離が50メートルを超えない作業に限る。)</p> <p>(4) 空気圧縮機 (電動機以外の原動機を用いるものであつてその原動機の定格出力が15キロワット以上のものに限る。) を使用する作業 (さく岩機の動力として使用する作業を除く。)</p> <p>(5) コンクリートプラント (混練機の混練容量が0.45立方メートル以上のものに限る。) または、アスファルトプラント (混練機の混練重量が200キログラム以上のものに限る。) を設けて行う作業 (モルタルを製造するためにコンクリートプラントを設けて行う作業を除く。)</p> <p>(6) バックホウ (一定の限度を超える大きさの騒音を発生しないものとして環境大臣が指定するものを除き、原動機の定格出力が80キロワット以上のものに限る。) を使用する作業</p> <p>(7) トラクターショベル (一定の限度を超える大きさの騒音を発生しないものとして環境大臣が指定するものを除き、原動機の定格出力が70キロワット以上のものに限る。) を使用する作業</p> <p>(8) ブルドーザー (一定の限度を超える大きさの騒音を発生しないものとして環境大臣が指定するものを除き、原動機の定格出力が40キロワット以上のものに限る。) を使用する作業</p>	
<p>規制基準 (敷地境界線上)</p>	<p>規制値</p>	<p>85 デシベル</p>
<p>第1号区域</p>	<p>作業時間帯</p>	<p>午前7時～午後7時</p>
<p>第1号区域</p>	<p>作業時間</p>	<p>1日10時間以内</p>
<p>第1号区域</p>	<p>作業期間</p>	<p>当該作業の場所において連続して6日を超えないこと</p>
<p>第1号区域</p>	<p>作業禁止日</p>	<p>日曜日その他の休日</p>
<p>第2号区域</p>	<p>作業時間帯</p>	<p>午前6時～午後10時</p>
<p>第2号区域</p>	<p>作業時間</p>	<p>1日14時間以内</p>
<p>第2号区域</p>	<p>作業期間</p>	<p>当該作業の場所において連続して6日を超えないこと</p>
<p>第2号区域</p>	<p>作業禁止日</p>	<p>日曜日その他の休日</p>

(注) 基準には除外規定がある。第1号区域は、表3-3-6の第1種区域～第3種区域及び第4種区域のうち学校等の施設の敷地から80m以内であり、第2号区域は第1号区域以外の区域である。

なお、本表は騒音規制法・奈良県生活環境保全条例に基づく規制基準である。

表 3-3-9 騒音に係る環境基準

(平成 26 年 3 月 31 日現在)

① 一般地域 (道路に面する地域以外の地域)

地域の類型	基準値	
	昼間 午前 6 時～午後 10 時	夜間 午後 10 時～午前 6 時
AA	50 デシベル以下	40 デシベル以下
A 及び B	55 デシベル以下	45 デシベル以下
C	60 デシベル以下	50 デシベル以下

※ A A: 地域指定なし

- A : 環境基準指定地域である 28 市町村のうち、第 1 種・第 2 種低層住居専用地域・第 1 種・第 2 種中高層住居専用地域
- B : 環境基準指定地域である 28 市町村のうち、第 1 種・第 2 種住居地域・準住居地域
- C : 環境基準指定地域である 28 市町村のうち、近隣商業地域・商業地域・準工業地域・工業地域

② 道路に面する地域

地域の類型	基準値	
	昼間 午前 6 時～午後 10 時	夜間 午後 10 時～午前 6 時
A 地域のうち 2 車線以上の車線を有する道路に面する地域	60 デシベル以下	55 デシベル以下
B 地域のうち 2 車線以上の車線を有する道路に面する地域及び C 地域のうち車線を有する道路に面する地域	65 デシベル以下	60 デシベル以下

ただし、幹線交通を担う道路に近接する空間については、上表によらず、次表の基準値を適用する。

基準値	
昼間 午前 6 時 ~ 午後 10 時	夜間 午後 10 時 ~ 午前 6 時
70 デシベル以下	65 デシベル以下
備考 個別の住居等において騒音の影響を受けやすい面の窓を主として閉めた生活が営まれていると認められるときは、屋内へ透過する騒音に係る基準 (昼間にあつては 45 デシベル以下、夜間にあつては 40 デシベル以下) によることができる。	

※ 「幹線交通を担う道路に近接する空間」とは、幹線交通を担う道路の車線数の区分に応じ、道路端から以下に示す距離の範囲を言う。

- ・ 2 車線以下の車線を有する幹線道路を担う道路 15 メートル
- ・ 2 車線を越える車線を有する幹線道路を担う道路 20 メートル

表 3-3-10 道路交通騒音に係る要請限度

(平成 26 年 3 月 31 日現在)

区域の区分	時間の区分 昼 間 午前 6 時～ 午後 10 時	夜 間 午後 10 時～ 午前 6 時
a 区域及び b 区域のうち 1 車線を有する道路に面する区域	65 デシベル	55 デシベル
a 区域のうち 2 車線以上の車線を有する道路に面する区域	70 デシベル	65 デシベル
b 区域のうち 2 車線以上の車線を有する道路に面する区域及び c 区域のうち車線を有する道路に面する区域	75 デシベル	70 デシベル

- ※ a 区域…騒音規制法第 17 条第 1 項の規定に基づく指定地域である 29 市町村のうち、第 1 種低層住居専用地域・第 2 種低層住居専用地域・第 1 種中高層住居専用地域・第 2 種中高層住居専用地域・風致地区（第 3 種区域に該当する区域を除く。）・歴史的風土保存区域
- b 区域…騒音規制法第 17 条第 1 項の規定に基づく指定地域である 29 市町村のうち、第 1 種住居地域・第 2 種住居地域・準住居地域（第 1 種区域に該当する区域を除く。）・その他の区域
- c 区域…騒音規制法第 17 条第 1 項の規定に基づく指定地域である 29 市町村のうち、近隣商業地域・商業地域・準工業地域・工業地域

ただし、幹線交通を担う道路に近接する区域については、上表によらず次表の基準値を適用する。

昼 間 午前 6 時～ 午後 10 時	夜 間 午後 10 時～ 午前 6 時
75 デシベル	70 デシベル

- ※ 「幹線交通を担う道路」とは、高速自動車国道、一般国道、都道府県道、4 車線以上の市町村道及び自動車専用道路。
- 「幹線交通を担う道路に近接する区域」とは、次の車線数の区分に応じ道路端からの距離により範囲が特定される。
- ・ 2 車線以下の車線を有する幹線道路を担う道路 15 メートル
  - ・ 2 車線を越える車線を有する幹線道路を担う道路 20 メートル

表 3-3-11 自動車騒音面の評価結果（平成 25 年度）

No.	市町名	路線名	評価区間の始点	評価区間の終点	評価住居戸数	面的評価の結果			
						環境基準達成住居数(%)*3			
						昼夜*2	昼間*2	夜間*2	昼夜不達成*2
1	奈良市	奈良精華線	奈良市青垣台	奈良市五条町	55	55 ( 100.0 )	0 ( 0.0 )	0 ( 0.0 )	0 ( 0.0 )
2			奈良市三条大路5丁目6	奈良市二条大路南5丁目3	42	42 ( 100.0 )	0 ( 0.0 )	0 ( 0.0 )	0 ( 0.0 )
3			奈良市二条大路南5丁目3	奈良市二条町2丁目9	87	87 ( 100.0 )	0 ( 0.0 )	0 ( 0.0 )	0 ( 0.0 )
4			奈良市二条町2丁目9	奈良市秋篠 新町	450	446 ( 99.1 )	0 ( 0.0 )	3 ( 0.7 )	1 ( 0.2 )
5			奈良市秋篠 新町	奈良市秋篠町	58	58 ( 100.0 )	0 ( 0.0 )	0 ( 0.0 )	0 ( 0.0 )
6			奈良市秋篠町	奈良市神功5丁目2	149	148 ( 99.3 )	0 ( 0.0 )	1 ( 0.7 )	0 ( 0.0 )
7			奈良市神功5丁目2	奈良市神功6丁目4	200	199 ( 99.5 )	0 ( 0.0 )	1 ( 0.5 )	0 ( 0.0 )
8			奈良市尼辻北町1	奈良市西大寺栄町3	111	111 ( 100.0 )	0 ( 0.0 )	0 ( 0.0 )	0 ( 0.0 )
9	大和高田市	一般国道166号	大和高田市大字曾大根	大和高田市東中1丁目2	71	71 ( 100.0 )	0 ( 0.0 )	0 ( 0.0 )	0 ( 0.0 )
10			大和高田市東中1丁目2	大和高田市磯野南町4	206	206 ( 100.0 )	0 ( 0.0 )	0 ( 0.0 )	0 ( 0.0 )
11			大和高田市磯野南町4	大和高田市片塩町12	154	154 ( 100.0 )	0 ( 0.0 )	0 ( 0.0 )	0 ( 0.0 )
12			大和高田市片塩町12	大和高田市片塩町11	26	25 ( 96.2 )	0 ( 0.0 )	0 ( 0.0 )	1 ( 3.8 )
13			大和高田市片塩町11	大和高田市旭南町1	91	91 ( 100.0 )	0 ( 0.0 )	0 ( 0.0 )	0 ( 0.0 )
14			大和高田市旭南町1	大和高田市旭南町3	13	12 ( 92.3 )	1 ( 7.7 )	0 ( 0.0 )	0 ( 0.0 )
15			大和高田市磯野東町1	大和高田市高砂町4	364	300 ( 82.4 )	62 ( 17.0 )	0 ( 0.0 )	2 ( 0.5 )
16	大和高田斑鳩線		大和高田市高砂町4	大和高田市北本町10	65	65 ( 100.0 )	0 ( 0.0 )	0 ( 0.0 )	0 ( 0.0 )
17			大和高田市北本町10	大和高田市大字神楽	512	499 ( 97.5 )	12 ( 2.3 )	0 ( 0.0 )	1 ( 0.2 )
18	大和郡山市	大和郡山広陵線	大和郡山市紺屋町	大和郡山市筒井町	409	403 ( 98.5 )	0 ( 0.0 )	0 ( 0.0 )	6 ( 1.5 )
19	天理市	一般国道25号	天理市川原城町	天理市岩室町	336	306 ( 91.1 )	16 ( 4.8 )	0 ( 0.0 )	14 ( 4.2 )
20	橿原市	一般国道24号(側道)	橿原市四条町	橿原市新堂町	175	175 ( 100.0 )	0 ( 0.0 )	0 ( 0.0 )	0 ( 0.0 )
21			橿原高取線	橿原市曲川町7丁目13	橿原市雲梯町	3	3 ( 100.0 )	0 ( 0.0 )	0 ( 0.0 )
22	橿原市	橿原高取線	橿原市新堂町	橿原市東坊城町	30	29 ( 96.7 )	0 ( 0.0 )	0 ( 0.0 )	1 ( 3.3 )
23			橿原市川西町	橿原市川西町	4	4 ( 100.0 )	0 ( 0.0 )	0 ( 0.0 )	0 ( 0.0 )
24	桜井市	一般国道165号	橿原市四条町	橿原市大久保町	207	207 ( 100.0 )	0 ( 0.0 )	0 ( 0.0 )	0 ( 0.0 )
25			橿原市大字吉備	桜井市大字桜井	563	516 ( 91.7 )	0 ( 0.0 )	0 ( 0.0 )	47 ( 8.3 )
26			桜井市大字桜井	桜井市大字外山	65	65 ( 100.0 )	0 ( 0.0 )	0 ( 0.0 )	0 ( 0.0 )
27			桜井市大字外山	桜井市大字外山	50	50 ( 100.0 )	0 ( 0.0 )	0 ( 0.0 )	0 ( 0.0 )
28			桜井市大字外山	桜井市大字外山	37	37 ( 100.0 )	0 ( 0.0 )	0 ( 0.0 )	0 ( 0.0 )
29			桜井市大字外山	桜井市大字慈恩寺	27	27 ( 100.0 )	0 ( 0.0 )	0 ( 0.0 )	0 ( 0.0 )
30			桜井市大字慈恩寺	桜井市大字慈恩寺	137	137 ( 100.0 )	0 ( 0.0 )	0 ( 0.0 )	0 ( 0.0 )
31			桜井市大字慈恩寺	桜井市大字慈恩寺	55	55 ( 100.0 )	0 ( 0.0 )	0 ( 0.0 )	0 ( 0.0 )
32	五條市	一般国道24号	五條市居伝町	五條市西河内町	6	6 ( 100.0 )	0 ( 0.0 )	0 ( 0.0 )	0 ( 0.0 )
33			五條市西河内町	五條市西河内町	4	4 ( 100.0 )	0 ( 0.0 )	0 ( 0.0 )	0 ( 0.0 )
34			五條市西河内町	五條市釜窪町	43	43 ( 100.0 )	0 ( 0.0 )	0 ( 0.0 )	0 ( 0.0 )
35	御所市	一般国道24号	御所市大字室	御所市大字東佐味	85	44 ( 51.8 )	36 ( 42.4 )	0 ( 0.0 )	5 ( 5.9 )
36	生駒市	一般国道168号	生駒市東生駒	生駒市小明町	864	864 ( 100.0 )	0 ( 0.0 )	0 ( 0.0 )	0 ( 0.0 )
37			生駒市南田原町	生駒市北田原町	44	43 ( 97.7 )	1 ( 2.3 )	0 ( 0.0 )	0 ( 0.0 )
38			生駒市沓分町	生駒市有里町	34	34 ( 100.0 )	0 ( 0.0 )	0 ( 0.0 )	0 ( 0.0 )
39			生駒市有里町	生駒市沓分町	159	159 ( 100.0 )	0 ( 0.0 )	0 ( 0.0 )	0 ( 0.0 )
40			生駒市沓分町	生駒市沓分町	189	80 ( 42.3 )	0 ( 0.0 )	0 ( 0.0 )	109 ( 57.7 )
41			生駒市沓分町	生駒市小瀬町	22	8 ( 36.4 )	0 ( 0.0 )	0 ( 0.0 )	14 ( 63.6 )
42			生駒市小瀬町	生駒市沓分町	78	78 ( 100.0 )	0 ( 0.0 )	0 ( 0.0 )	0 ( 0.0 )
43	香芝市	西名阪自動車道	香芝市上中	香芝市平野	62	62 ( 100.0 )	0 ( 0.0 )	0 ( 0.0 )	0 ( 0.0 )
44			香芝市平野	香芝市田尻	273	273 ( 100.0 )	0 ( 0.0 )	0 ( 0.0 )	0 ( 0.0 )
45	葛城市	一般国道165号	葛城市當麻	葛城市加守	64	44 ( 68.8 )	15 ( 23.4 )	0 ( 0.0 )	5 ( 7.8 )
46	宇陀市	一般国道166号	宇陀市大字陀麻生田	宇陀市大字陀麻生田	9	9 ( 100.0 )	0 ( 0.0 )	0 ( 0.0 )	0 ( 0.0 )
47			宇陀市大字陀麻生田	宇陀市大字陀麻生田	6	6 ( 100.0 )	0 ( 0.0 )	0 ( 0.0 )	0 ( 0.0 )
48	奈良県	大和高田斑鳩線	北葛城郡河合町西穴闇23-8	北葛城郡河合町西穴闇298	14	12 ( 85.7 )	2 ( 14.3 )	0 ( 0.0 )	0 ( 0.0 )
49			生駒郡斑鳩町目安3丁目6	生駒郡斑鳩町興留8丁目3	4	4 ( 100.0 )	0 ( 0.0 )	0 ( 0.0 )	0 ( 0.0 )
50			生駒郡斑鳩町興留8丁目3	生駒郡斑鳩町興留7丁目1	125	119 ( 95.2 )	0 ( 0.0 )	0 ( 0.0 )	6 ( 4.8 )
51			生駒郡斑鳩町興留7丁目1	生駒郡斑鳩町法隆寺南2丁目12	312	292 ( 93.6 )	17 ( 5.4 )	0 ( 0.0 )	3 ( 1.0 )
52			生駒郡斑鳩町岡本	生駒郡斑鳩町法隆寺東1丁目3	99	96 ( 97.0 )	0 ( 0.0 )	0 ( 0.0 )	3 ( 3.0 )
53			生駒郡安堵町岡崎	生駒郡安堵町岡崎	3	3 ( 100.0 )	0 ( 0.0 )	0 ( 0.0 )	0 ( 0.0 )
54			生駒郡安堵町岡崎	生駒郡安堵町東安堵	22	22 ( 100.0 )	0 ( 0.0 )	0 ( 0.0 )	0 ( 0.0 )
55	*1	西名阪自動車道	生駒郡安堵町東安堵	生駒郡安堵町笠目	65	65 ( 100.0 )	0 ( 0.0 )	0 ( 0.0 )	0 ( 0.0 )
合 計					7,338	6,953 ( 94.8 )	162 ( 2.2 )	5 ( 0.1 )	218 ( 0.0 )

(注)

- \*1 町については、奈良県が測定・評価
- \*2 昼間:午前6時から午後10時までの間、夜間:午後10時から翌日の6時までの間
- \*3 環境基準達成住居戸数 / 評価住居戸数×100(%) (小数点第2以下四捨五入)

表 3-3-12 環境騒音測定結果表 (市町村測定分)  
一般地域 (道路に面する地域以外の地域)

番号	市町村		測定地点		測定開始年月日	地域類型	等価騒音レベル(dB)		環境基準達成状況		
	コード	一連番号	市町村名	町・字名・施設名称等			昼間	夜間	昼間	夜間	総合評価
1	201	1	奈良市	鳥見町4丁目	H25.11.26	A	46	40	○	○	○
2	201	2	奈良市	学園大和町6丁目	H25.11.26	A	48	40	○	○	○
3	201	3	奈良市	六条2丁目	H25.11.26	A	46	39	○	○	○
4	201	4	奈良市	西登美ヶ丘7丁目	H25.11.26	A	45	42	○	○	○
5	201	5	奈良市	東登美ヶ丘1丁目	H25.11.26	A	45	37	○	○	○
6	201	6	奈良市	右京3丁目	H25.11.26	A	47	37	○	○	○
7	201	7	奈良市	南京終町5丁目	H25.11.26	C	47	42	○	○	○
8	201	8	奈良市	西九条町2丁目	H25.11.26	B	49	41	○	○	○
9	201	9	奈良市	四条大路3丁目	H25.11.26	A	46	36	○	○	○
10	201	10	奈良市	法蓮町	H25.12.5	A	45	41	○	○	○
11	201	11	奈良市	南永井町	H25.11.26	B	43	38	○	○	○
12	201	12	奈良市	南紀寺町2丁目	H25.11.26	A	47	38	○	○	○
13	201	13	奈良市	あやめ池南3丁目	H25.11.26	B	44	35	○	○	○
14	201	14	奈良市	西大寺南町	H25.12.5	C	50	43	○	○	○
15	201	15	奈良市	奈良阪町	H25.12.5	B	46	39	○	○	○
16	201	16	奈良市	芝辻町4丁目	H25.11.26	C	52	47	○	○	○
17	203	1	大和郡山市	北郡山町132-1	H25.11.26	C	45	44	○	○	○
18	203	2	大和郡山市	北郡山町528-47	H25.11.26	B	41	35	○	○	○
19	203	3	大和郡山市	柳四丁目25	H25.11.26	C	47	38	○	○	○
20	203	4	大和郡山市	矢田山町29-11	H25.11.26	A	41	31	○	○	○
21	203	5	大和郡山市	新町741-1	H25.11.26	B	49	32	○	○	○
22	203	6	大和郡山市	小泉町1678-1	H25.11.26	A	45	37	○	○	○
23	203	7	大和郡山市	小泉町東二丁目3-3	H25.11.26	C	55	44	○	○	○
24	203	8	大和郡山市	今国府町764	H25.11.26	C	47	41	○	○	○
25	203	9	大和郡山市	筒井町957-3	H25.11.26	C	62	57	○	×	×
26	203	10	大和郡山市	柏木町127	H25.11.26	B	49	55	○	×	×
27	204	1	天理市	川原城町 神明神社付近	H25.11.5	C	46	36	○	○	○
28	204	2	天理市	三島町 三島公会堂付近	H25.11.5	A	50	38	○	○	○
29	204	3	天理市	石上町 石上児童館	H25.11.5	C	48	43	○	○	○
30	204	4	天理市	勾田町 天理教玉島詰所付近	H25.11.5	C	55	51	○	×	×
31	204	5	天理市	中町 中町会館	H25.11.5	C	42	42	○	○	○
32	204	6	天理市	嘉幡町 二階堂公民館	H25.11.5	C	47	43	○	○	○
33	204	7	天理市	二階堂上ノ庄町 西中学校西側	H25.11.5	C	42	42	○	○	○
34	204	8	天理市	杉本町 おやさと19号館北側広場	H25.11.5	A	41	36	○	○	○
35	204	9	天理市	田井庄町 児童公園付近	H25.11.5	C	49	40	○	○	○
36	204	10	天理市	西長柄町 長柄第二街区公園	H25.11.5	B	51	37	○	○	○
37	204	11	天理市	西長柄町 天理銘木センター西側	H25.11.5	C	54	43	○	○	○
38	204	12	天理市	櫛本町 白川台公園	H25.11.5	C	41	44	○	○	○
39	204	13	天理市	櫛本町 櫛本公民館	H25.11.5	B	41	41	○	○	○
40	204	14	天理市	柳本町 板通公民館付近	H25.11.5	B	40	34	○	○	○

番号	市町村		測定地点		測定開始年月日	地域類型	等価騒音レベル(dB)		環境基準達成状況		
	コード	一連番号	市町村名	町・字名・施設名称等			昼間	夜間	昼間	夜間	総合評価
41	204	15	天理市	遠田町 ふるさと園付近	H25.11.5	B	47	37	○	○	○
42	205	1	橿原市	白樺町2-6 阿弥陀児童公園横	H25.12.16	A	43	34	○	○	○
43	205	2	橿原市	川西町74 県営橿原団地中央集会所前	H25.12.16	A	41	33	○	○	○
44	205	3	橿原市	上飛騨町57 日高山団地内	H25.12.16	B	42	37	○	○	○
45	205	4	橿原市	畝傍町9-1 市保健福祉センター前	H25.12.16	C	49	35	○	○	○
46	205	5	橿原市	久米町860 県営橿原野球場南側	H25.12.16	C	49	40	○	○	○
47	205	6	橿原市	法花寺町537-13 緑ヶ丘住宅内公園	H25.12.16	C	46	42	○	○	○
48	205	7	橿原市	十市町650 箱塚荘園内	H25.12.16	C	41	38	○	○	○
49	206	1	桜井市	大字浅古485-1 (グリーンパーク)	H25.11.6	-	42	42	-	-	-
50	206	2	桜井市	大字浅古485-1 (グリーンパーク)	H25.11.6	-	48	44	-	-	-
51	206	3	桜井市	大字浅古485-1 (グリーンパーク)	H25.11.6	-	49	43	-	-	-
52	206	4	桜井市	大字浅古485-1 (グリーンパーク)	H25.11.6	-	44	39	-	-	-
53	206	5	桜井市	大字浅古485-1 (グリーンパーク)	H25.11.6	-	48	44	-	-	-
54	206	6	桜井市	大字浅古485-1 (グリーンパーク)	H25.11.6	-	44	37	-	-	-
55	206	7	桜井市	大字浅古485-1 (グリーンパーク)	H25.11.6	-	54	45	-	-	-
56	206	8	桜井市	大字浅古485-1 (グリーンパーク)	H25.11.6	-	50	41	-	-	-
57	206	9	桜井市	大字浅古485-1 (グリーンパーク)	H25.11.6	-	41	36	-	-	-
58	206	10	桜井市	大字下り尾819 (最終処分場)	H25.11.6	-	39	41	-	-	-
59	209	1	生駒市	鹿ノ台西1丁目 鹿ノ台中央公園	H26.1.16	A	43	36	○	○	○
60	209	2	生駒市	ひかりが丘3丁目 ふれあい公園	H26.1.16	B	46	38	○	○	○
61	209	3	生駒市	高山町 高山サイエンスプラザ	H26.1.16	C	46	40	○	○	○
62	209	4	生駒市	真弓3丁目 真弓中央公園	H26.1.16	A	40	33	○	○	○
63	209	5	生駒市	あすか野北1丁目 あすか野森の広場	H26.1.16	A	40	35	○	○	○
64	209	6	生駒市	生駒台北 生駒台北第2公園	H26.1.22	A	39	33	○	○	○
65	209	7	生駒市	俵口町 長福寺南東駐車場	H26.1.22	B	43	37	○	○	○
66	209	8	生駒市	光陽台 光陽台中央公園	H26.1.22	A	44	37	○	○	○
67	209	9	生駒市	辻町 桜ヶ丘小学校南側	H26.1.22	A	43	36	○	○	○
68	209	10	生駒市	元町1丁目 生駒市コミュニティーセンター付近	H26.1.22	C	46	38	○	○	○
69	209	11	生駒市	山崎町 山崎浄水場	H26.1.27	B	45	40	○	○	○
70	209	12	生駒市	中菜畑1丁目 中菜畑第1公園	H26.1.27	B	44	36	○	○	○
71	209	13	生駒市	東生駒3丁目 東生駒南第2公園	H26.1.27	A	43	35	○	○	○
72	209	14	生駒市	緑ヶ丘 緑ヶ丘第1公園	H26.1.22	A	39	31	○	○	○
73	209	15	生駒市	さつき台1丁目 さつき台第2公園	H26.1.27	A	38	34	○	○	○
74	209	16	生駒市	壺分町 晴光台集会所北側	H26.1.27	B	40	39	○	○	○
75	209	17	生駒市	萩原町 生駒南中学校北側付近	H26.1.27	B	50	43	○	○	○
76	209	18	生駒市	萩の台3丁目 萩の台第2公園南側	H26.1.27	A	44	36	○	○	○
77	210	1	香芝市	香芝市	H25.11.28	B	47	42	○	○	○
78	210	2	香芝市	鎌田438-1 鎌田墓地・公園	H25.11.28	A	47	37	○	○	○
79	210	3	香芝市	別所967 別所公民館前	H25.11.28	B	47	37	○	○	○
80	210	4	香芝市	白鳳台1丁目14 白鳳台集会所	H25.11.28	A	49	44	○	○	○



番号	市町村		測定地点		測定開始年月日	地域類型	等価騒音レベル(dB)		環境基準達成状況		
	コード	一連番号	市町村名	町・字名・施設名称等			昼間	夜間	昼間	夜間	総合評価
81	210	5	香芝市	旭ヶ丘2丁目5 旭ヶ丘近隣公園	H25.11.28	A	54	44	○	○	○
82	210	6	香芝市	関屋北6丁目6 せきや青葉台会館	H25.11.28	-	51	39	-	-	-
83	210	7	香芝市	高山台3丁目14 郡ヶ池近隣公園駐車場前	H25.11.28	A	46	44	○	○	○
84	210	8	香芝市	逢坂1丁目374-1 香芝市総合福祉センター	H25.11.28	B	48	38	○	○	○
85	211	1	葛城市	東室118-3	H26.3.7	B	54	52	○	×	×
86	211	2	葛城市	柿本46-6	H26.3.7	C	50	48	○	○	×
87	211	3	葛城市	北花内676-2	H26.3.7	C	48	53	○	×	×
88	211	4	葛城市	新町347-2	H26.3.7	C	49	49	○	○	○
89	211	5	葛城市	忍海252-2	H26.3.7	B	52	48	○	×	×
90	211	6	葛城市	大屋211-1	H26.3.7	A	44	39	○	○	○
91	211	7	葛城市	長尾199-20	H26.3.7	A	47	42	○	○	○
92	211	8	葛城市	當麻1388-3	H26.3.7	-	43	33	-	-	-
93	212	1	宇陀市	大宇陀小附1184 (カンデ山公園)	H25.12.3	C	41	38	○	○	○
94	212	2	宇陀市	大宇陀下竹171-40 (山田米穀店付近)	H25.12.3	C	53	44	○	○	○
95	212	3	宇陀市	大宇陀下出口2263 (センター松山)	H25.12.3	B	44	42	○	○	○
96	212	4	宇陀市	大宇陀拾生1871-1 (福祉会館)	H25.12.3	B	52	50	○	○	○
97	212	5	宇陀市	菟田野古市場1263 (菟田野保育所)	H25.12.2	C	48	40	○	○	○
98	212	6	宇陀市	菟田野岩崎 (オンジ山児童公園)	H25.12.2	B	41	40	○	○	○
99	212	7	宇陀市	榛原篠楽 (白樺台公園)	H25.12.4	C	42	35	○	○	○
100	212	8	宇陀市	榛原ひのき坂 (ひのき坂古墳公園)	H25.12.4	A	46	35	○	○	○
101	212	9	宇陀市	榛原天満台西 (大和富士ホール)	H25.12.4	A	50	43	○	○	○
102	212	10	宇陀市	高萩台 (近鉄榛原駅北)	H25.12.4	C	46	44	○	○	○
103	361	1	川西町	川西町結崎30-5 フレックスパーク	H26.1.16	A	45	38	○	○	○
104	361	2	川西町	川西町結崎598-1 出屋敷公園	H26.1.16	B	50	45	○	○	○
105	361	3	川西町	川西町結崎1598-1先	H26.1.16	C	54	48	○	○	○
106	362	1	三宅町	石見99-1 石見第2児童公園	H25.11.20	B	48	44	○	×	×
107	362	2	三宅町	屏風44-41 第2東屏風児童公園	H25.11.20	A	37	45	○	×	×
108	362	3	三宅町	伴堂520	H25.11.20	B	41	43	○	○	○
109	427	1	河合町	高塚台2-21 (高塚台第3公園)	H25.12.5	A	52	50	○	×	×
110	427	2	河合町	高塚台2-39-1	H25.12.5	C	53	51	○	×	×
111	427	3	河合町	高塚台1-8-3 (まほろばホール)	H25.12.5	A	57	54	×	○	×
112	427	4	河合町	星和台1-2-17	H25.12.5	C	54	50	○	○	○
113	443	1	下市町	大字下市235	H25.10.7	C	47	39	○	○	○
114	443	2	下市町	大字新住825-1	H25.10.7	A	44	42	○	○	○
115	443	3	下市町	大字阿知賀1821-1	H25.10.7	B	47	38	○	○	○

表3-3-13 環境騒音測定結果表(市町村測定分)

道路に面する地域

番号	市町村		測定地点		測定開始年月日	地域類型	車線数	環境基準類型	近接空間	等価騒音レベル(dB)		環境基準達成状況		
	コード	一連番号	市町村名	町域名・字名・施設名称等						昼間	夜間	昼間	夜間	総合評価
1	201	1	奈良市	中町	H25.11.26	一般国道308号線	4	A	1	63	54	○	○	○
2	201	2	奈良市	押熊町	H25.11.26	奈良精華線	4	B	1	67	61	○	○	○
3	201	3	奈良市	神功5丁目2	H25.11.26	奈良精華線	4	B	1	66	60	○	○	○
4	203	1	大和郡山市	美濃庄町	H25.11.26	国道24号	4	-	1	68	67	-	-	-
5	203	2	大和郡山市	下三橋町	H25.11.26	国道24号	4	C	1	70	67	○	○	○
6	203	3	大和郡山市	藤原町	H25.11.26	県道奈良・大和郡山・斑鳩	2	B	1	67	62	○	○	○
7	205	1	橿原市	雲梯町	H25.12.16	国道24号	2	B	1	68	62	○	○	○
8	205	2	橿原市	川西町	H25.12.16	橿原高取線	2	-	1	69	63	-	-	-
9	205	3	橿原市	大久保町	H25.12.16	畝傍御陵前停車場線	2	-	1	66	59	-	-	-
10	208	1	御所市	五百家	H26.1.15	一般国道24号	2	B	1	71	69	×	×	×
11	209	1	生駒市	鹿ノ台北2丁目(鹿ノ台北2丁目バス停)	H26.1.16	市道鹿ノ台中央大通り線	2	A	0	59	54	○	○	○
12	209	2	生駒市	ひかりが丘1丁目	H26.1.16	市道高山北田原線	1	B	0	63	50	○	○	○
13	209	3	生駒市	北田原町(北田原町東交差点)	H26.1.22	国道163号	2	C	1	73	71	×	×	×
14	209	4	生駒市	北大和5丁目	H26.1.16	市道押熊真弓線	2	A	0	65	57	×	×	×
15	209	5	生駒市	北大和1丁目	H26.1.16	市道真弓芝線	2	A	0	67	55	×	○	×
16	209	6	生駒市	白庭台2丁目	H26.1.16	市道奈良坂南田原線	2	A	0	68	63	×	×	×
17	209	7	生駒市	真弓3丁目	H26.1.16	市道奈良坂南田原線	2	A	0	68	63	×	×	×
18	209	8	生駒市	あすか野北2丁目	H26.1.16	市道西村線	2	A	0	66	59	×	×	×
19	209	9	生駒市	生駒台南(生駒台東口バス停)	H26.1.22	市道俵口上線	2	A	0	65	59	×	×	×
20	209	10	生駒市	俵口町(マンションエルンストン生駒前)	H26.1.22	県道奈良生駒線	4	B	1	74	70	×	×	×
21	209	11	生駒市	辻町(図書館前)	H26.1.22	国道168号	4	C	1	69	62	○	○	○
22	209	12	生駒市	谷田町(生駒郵便局前)	H26.1.22	県道生駒停車場宛木線	2	C	1	67	61	○	○	○
23	209	13	生駒市	東生駒1丁目(東生駒北第1公園)	H26.1.27	市道大谷線	2	A	0	69	63	×	×	×
24	209	14	生駒市	元町1丁目(生駒市消防団機動第一分団前)	H26.1.22	県道生駒停車場宝山寺線	2	C	1	61	53	○	○	○
25	209	15	生駒市	中菜畑2丁目	H26.1.27	国道168号(壱分バイパス)	4	B	1	67	61	○	○	○
26	209	16	生駒市	東生駒1丁目(木幸スポーツ生駒前)	H26.1.27	県道大阪枚岡奈良線	2	B	1	68	64	○	○	○
27	209	17	生駒市	さつき台2丁目(さつき台南集会所前)	H26.1.27	市道菜畑壱分線	2	A	0	66	60	×	×	×
28	209	18	生駒市	萩の台3丁目(萩の台駐在所付近)	H26.1.27	市道壱分乙田線	2	A	0	65	58	×	×	×
29	210	1	香芝市	五位堂2350 五位堂駅北側ロータリー	H25.11.28	真美ヶ丘幹線	2	C	0	61	59	○	○	○
30	210	2	香芝市	真美ヶ丘6丁目4 香芝高校交差点	H25.11.28	中和幹線	4	A	1	66	62	○	○	○
31	210	3	香芝市	旭ヶ丘1丁目31 旭ヶ丘団地東入口交差点	H25.11.28	国道168号線	2	C	1	65	60	○	○	○
32	210	4	香芝市	穴虫98-1 奈良中央信用金庫前交差点	H25.11.28	中和幹線	4	B	1	64	62	○	○	○
33	210	5	香芝市	下田西1丁目1450 下田交差点	H25.11.28	国道168・165号線	2	C	1	62	52	○	○	○
34	211	1	葛城市	加守964-1 ショップ二見山前	H25.12.3	一般国道165号	2	-	1	71	68	-	-	-
35	212	1	宇陀市	大宇陀麻生田583-1	H26.2.27	一般国道166号線	2	-	1	69	63	-	-	-
36	361	1	川西町	結崎830-49 先	H26.1.16	県道・天理王寺線	2	A	1	65	58	○	○	○
37	427	1	河合町	河合町大字西穴闇88-8	H25.12.5	県道大和高田斑鳩線	2	B	1	61	59	○	○	○

※近接空間について位置する場合は1、そうでない場合は0とする。

表 3-3-14 工場振動に係る特定施設

施 設 名		規 模 又 は 能 力 等
金属加工機械	液圧プレス	矯正プレス以外のすべてのもの
	機械プレス	すべてのもの
	せん断機	原動機の定格出力が1キロワット以上であるもの
	鍛造機	すべてのもの
	ワイヤーフォーミングマシン	原動機の定格出力が37.5キロワット以上であるもの
圧縮機		原動機の定格出力が7.5キロワット以上であるもの
土石用 鉤物用	破 碎 機	原動機の定格出力が7.5キロワット以上であるもの
	摩 碎 機	
	ふ る い	
	分 級 機	
織 機		原動機を用いるもの
コンクリートブロックマシン		原動機の定格出力の合計が2.95キロワット以上であるもの
コンクリート管製造機械		原動機の定格出力の合計が10キロワット以上であるもの
コンクリート柱製造機械		
木材加工 機械	ドラムバーカー	すべてのもの
	チップパー	原動機の定格出力が2.2キロワット以上であるもの
印刷機械		原動機の定格出力が2.2キロワット以上であるもの
ゴム練用又は合成樹脂練用の ロール機		カレンダーロール機以外のもので、原動機の定格出力が30キロワット以上であるもの
合成樹脂用射出成形機		すべてのもの
鋳造型機		ジョルト式であるもの

表 3-3-15 工場振動に係る規制基準（敷地境界線上）

（単位：デシベル）

区域の区分	時間の区分	昼間 （午前 8 時～ 午後 7 時）	夜間 （午後 7 時～ 翌日午前 8 時）
第 1 種区域 第 1 種低層住居専用地域・第 2 種低層住居専用地域・第 1 種中高層住居専用地域・第 2 種中高層住居専用地域・第 1 種住居地域・第 2 種住居地域・準住居地域・その他の地域		60	55
第 2 種区域 近隣商業地域・商業地域・準工業地域・工業地域・工業専用地域		65	60

（注） 学校・保育所・病院・診療所（患者収容施設を有するもの）・図書館・特別養護老人ホームの敷地の 50m の区域内の基準は、上表より 5 デシベルを減じる。  
 区域の区分は、平成 8 年 4 月 1 日から変更した。  
 なお、本表は振動規制法、奈良県生活環境保全条例に基づく規制基準である。

表 3-3-16 特定建設作業及び規制基準（振動）

特定建設作業	(1) くい打機（もんけん及び圧入式くい打機を除く。）、くい抜機（油圧式くい抜機を除く。）またはくい打くい抜機（圧入式くい打くい抜機を除く。）を使用する作業 (2) 鋼球を使用して建築物その他の工作物を破壊する作業 (3) 舗装版破碎機を使用する作業（作業地点が連続的に移動する作業にあっては、1 日における当該作業に係る 2 地点間の最大距離が 50 m を超えない作業に限る。） (4) プレーカ（手持式のものを除く。）を使用する作業（作業地点が連続的に移動する作業にあっては、1 日における当該作業に係る 2 地点間の最大距離が 50 m を超えない作業に限る。）		
規制基準 （敷地境界線上）	振動レベル （敷地境界）	75 デシベル	
		第 1 号 区 域	第 2 号 区 域
	作業時間帯	午前 7 時～ 午後 7 時	午前 6 時～ 午後 10 時
	作業時間	1 日 10 時間以内	1 日 14 時間以内
	作業期間	当該作業の場所において連続して 6 日を超えないこと	
作業禁止日	日曜日その他の休日		

（注） 基準には除外規定がある。第 1 号区域・第 2 号区域は、表 3-3-7 のとおり。  
 なお、本表は振動規制法、奈良県生活環境保全条例に基づく規制基準である。

表 3-3-17 道路交通振動に係る要請限度

(単位：デシベル)

時間の区分 区域の区分	昼間 (午前 8 時～ 午後 7 時)	夜間 (午後 7 時～ 翌日午前 8 時)
第 1 種区域 第 1 種低層住居専用地域・第 2 種低層住居専用地域・第 1 種中高層住居専用地域・第 2 種中高層住居専用地域・第 1 種住居地域・第 2 種住居地域・準住居地域・その他の地域	65	60
第 2 種区域 近隣商業地域・商業地域・準工業地域・工業地域	70	65

(注) 区域の区分は、平成 8 年 4 月 1 日から変更した。

表 3-3-18 悪臭防止法に基づく規制地域及び規制基準

(1) 規制地域

奈良市・大和高田市・大和郡山市・天理市・橿原市・桜井市・五條市・御所市・生駒市・香芝市・葛城市・宇陀市・平群町・三郷町・斑鳩町・安堵町・川西町・三宅町・田原本町・高取町・明日香村・上牧町・王寺町・広陵町・河合町の全域
--

(2) 規制基準

① 敷地境界線(法第4条第1項第1号の規制基準)

(単位：ppm)

特定悪臭物質の種類	規制地域の区分	一般地域	順応地域	その他の地域
アンモニア		1	2	5
メチルメルカプタン		0.002	0.004	0.01
硫化水素		0.02	0.06	0.2
硫化メチル		0.01	0.05	0.2
二硫化メチル		0.009	0.03	0.1
トリメチルアミン		0.005	0.02	0.07
アセトアルデヒド		0.05	0.1	0.5
プロピオンアルデヒド		0.05	0.1	0.5
ノルマルブチルアルデヒド		0.009	0.03	0.08
イソブチルアルデヒド		0.02	0.07	0.2
ノルマルバレルアルデヒド		0.009	0.02	0.05
イソバレルアルデヒド		0.003	0.006	0.01
イソブタノール		0.9	4	20
酢酸エチル		3	7	20
メチルイソブチルケトン		1	3	6
トルエン		10	30	60
スチレン		0.4	0.8	2
キシレン		1	2	5
プロピオン酸		0.03	0.07	0.2
ノルマル酪酸		0.001	0.002	0.006
ノルマル吉草酸		0.0009	0.002	0.004
イソ吉草酸		0.001	0.004	0.01

- (注) 1 この表において ppm とは大気中における含有率が百万分の一をいう。  
 2 一般地域とは、都市計画法(昭和43年法律第100号)第2章の規定による都市計画において定められている第一種低層住居専用地域、第二種低層住居専用地域、第一種中高層住居専用地域、第二種中高層住居専用地域、第一種住居地域、第二種住居地域、準住居地域、近隣商業地域、商業地域及び風致地区の地域・地区並びに古都における歴史的風土の保存に関する特別措置法(昭和41年法律第1号)第4条の規定により歴史的風土保存区域に指定されている地域をいう。  
 3 順応地域とは、2及び4に規定する地域以外の地域をいう。  
 4 その他の地域とは、2に規定する地域以外の地域で農業振興地域の整備に関する法律(昭和44年法律第58号)第6条の規定により農業振興地域に指定されている地域をいう。

② 排出口（法第4条第1項第2号の規制基準）

特定悪臭物質（メチルメルカプタン、硫化メチル、二硫化メチル、アセトアルデヒド、スチレン、プロピオン酸、ノルマル酪酸、ノルマル吉草酸及びイソ吉草酸を除く。）の種類ごとに①に掲げる規制基準の値を基礎として、悪臭防止法施行規則（昭和47年総理府令第39号）第2条に規定する方法により算出して得た流量

$$q = 0.108 \times He^2 \times Cm$$

q：流量 (Nm<sup>3</sup> / 時)

He：補正された排出口の高さ (m)

Cm：①に掲げる規制基準の値 (ppm)

（補正された排出口の高さが5 m未満となる場合は適用されない）

③ 排水（法第4条第1項第3号の規制基準）

特定悪臭物質（アンモニア、トリメチルアミン、アセトアルデヒド、プロピオンアルデヒド、ノルマルブチルアルデヒド、イソブチルアルデヒド、ノルマルバレルアルデヒド、イソバレルアルデヒド、イソブタノール、酢酸エチル、メチルイソブチルケトン、トルエン、スチレン、キシレン、プロピオン酸、ノルマル酪酸、ノルマル吉草酸及びイソ吉草酸を除く。）の種類ごとに、悪臭防止法施行規則（昭和47年総理府令第39号）第4条に規定する方法により、排水中の濃度を算出する

$$C_{Lm} = K \times Cm$$

C<sub>Lm</sub>：排水中の濃度 (mg/ℓ)

K：係数で、下の表を参照 (mg/ℓ)

C<sub>m</sub>：①に掲げる規制基準の値 (ppm)

特定悪臭物質名	排水量 (m <sup>3</sup> / s)	K の 値
メチルメルカプタン	0.001 以下	16
	0.001 以上 0.1 以下	3.4
	0.1 以上	0.71
硫 化 水 素	0.001 以下	5.6
	0.001 以上 0.1 以下	1.2
	0.1 以上	0.26
硫 化 メ チ ル	0.001 以下	32
	0.001 以上 0.1 以下	6.9
	0.1 以上	1.4
二 硫 化 メ チ ル	0.001 以下	63
	0.001 以上 0.1 以下	14
	0.1 以上	2.9

表3-4-1 環境基準水域類型指定状況

水 域	範 囲	類型	達成 期間	環境基準点	告 示	
大 和 川	大和川上流	桜井市初瀬取入口より上流	A 生物 B	イ イ	初瀬取入口	S.45.9.1. 閣 議 決 定
	大和川中流	桜井市初瀬取入口から 大阪府堺市浅香山まで	C 生物 B	ハ イ	藤 井	生物について H.18.6.30. 環 告 示
	佐 保 川(1)	三条高橋より上流	B	ロ	三 条 高 橋	S.54.2.23. 県 告 示
	佐 保 川(2)	三条高橋から大和川合流点まで	C	ロ	額田部高橋	
	秋 篠 川	全 域	C	ハ	佐保川合流点前	
	菩 提 川	全 域	C	ハ	佐保川合流点前	S.55.6.6. 県 告 示
	曾 我 川(1)	高取川合流点より上流	C	イ	曾我川橋	
	曾 我 川(2)	高取川合流点から 大和川合流点まで	C	ハ	小 柳 橋	
	葛 城 川	全 域	C	ハ	枯 木 橋	
	高 田 川	全 域	C	ハ	里 合 橋	
	布 留 川(1)	みどり橋より上流	A	イ	みどり橋	S.57.2.23. 県 告 示
	布 留 川(2)	みどり橋から大和川合流点まで	C	ハ	大和川合流点前	
	寺 川(1)	立石橋より上流	A	イ	立 石 橋	
	寺 川(2)	立石橋から大和川合流点まで	C	ハ	吐 田 橋	H.22.3.9. 県 告 示
	飛 鳥 川(1)	神道橋より上流	A	イ	神 道 橋	
	飛 鳥 川(2)	神道橋から大和川合流点まで	C	ハ	保 田 橋	S.57.2.23.県告示
	岡 崎 川	全 域	C	ハ	大和川合流点前	S.58.2.22. 県 告 示
	富 雄 川(1)	芝より上流	B	イ	芝	H.22.3.9. 県 告 示
富 雄 川(2)	芝から大和川合流点まで	C	ハ	弋 鳥 橋		
竜 田 川	全 域	C	イ	竜田大橋	S.58.2.22.県告示	
葛 下 川	全 域	C	ハ	だるま橋		
紀 の 川	紀 の 川(1)	津風呂川合流点より上流 (大迫ダム貯水池(全域)を除く。)	A A 生物 B	イ イ	檜井不動橋	S.47.11.6. 環 告 示
	紀 の 川(2)	津風呂川合流点から河口まで (大迫ダム貯水池(全域)を除く。)	A 生物 B	イ イ	大 川 橋	生物について H.22.9.24. 環 告 示
	秋 野 川	全 域	B	ハ	秋野川流末	H.5.4.2. 県 告 示
	丹 生 川	全 域	A	イ	丹生川流末	
	大迫ダム 貯水池	全 域	湖沼 AⅢ 生物 B	イ イ	大迫ダム ダムサイト	H.15.3.27 環 告 示 生物について H.22.9.24. 環 告 示
淀 川	宇陀川上流	新大東橋より上流	A A	イ	新大東橋	S.52.2.1. 県 告 示
	宇陀川中流	新大東橋から室生ダム湖まで(本郷川、井 の谷川、町並川、香酔川および池谷川を含 み室生ダム湖を除く)	A	イ	高 倉 橋	H.5.4.2. 県 告 示
	宇陀川下流	室生ダム湖ダムサイトから三重県境まで (北川を含む)	A	イ	辻 堂 橋	

関係資料  
第3部



水 域	範 囲	類 型	達 成 期 間	環 境 基 準 点	告 示		
淀 川	黒 木 川	全 域	A A	イ	宇陀川合流点前	S.52.2.1. 県 告 示	
	中 山 川	全 域	A	イ	宇陀川合流点前		
	笠 間 川	全 域	A	ロ	宇陀川合流点前		
	芳野川上流	岩脇橋より上流	A A	イ	岩 脇 橋	H.5.4.2. 県 告 示	
	芳野川下流	岩脇橋から宇陀川合流点まで	A	イ	木 綿 橋		
	宇賀志川	全 域	A A	イ	芳野川合流点前	S.52.2.1. 県 告 示	
	四郷川上流	和田井堰より上流	A A	イ	和 田 井 堰	S.22.3.9. 県 告 示	
	四郷川下流	和田井堰から芳野川合流点まで	A	イ	岩 崎 橋	S.52.2.1. 県 告 示	
	母 里 川	全 域	A	イ	芳野川合流点前		
	内 牧 川	全 域	A A	イ	宇陀川合流点前		
	天 満 川	全 域	A	イ	室生ダム湖 合 流 点 前		
	宮 川	全 域	A A	イ	室生ダム湖 合 流 点 前		
	鰻 守 川	全 域	A A	イ	室生ダム湖 合 流 点 前		
	深 谷 川	全 域	A A	イ	室生ダム湖 合 流 点 前		
	大 野 川	全 域	A A	イ	宇陀川合流点前		
	室 生 川	全 域	A A	イ	鳥谷取水口		H.5.4.2. 県 告 示
	高 寺 川	全 域	A A	イ	宇陀川合流点前		S.52.2.1. 県 告 示
	仮 屋 川	全 域	A A	イ	宇陀川合流点前		
	滝 谷 川	全 域	A A	イ	宇陀川合流点前		
	室生ダム湖	全 域	湖沼 A	イ	県営水道取 水 口 付 近		
	笠 間 川	全域 ただし奈良県の区域に属する水域	A	イ	笠間川流末	H.5.4.2. 県 告 示	
	遅 瀬 川	全 域	A	イ	金 比 羅 橋		
	布 目 川	全域 ただし奈良県の区域に属する水域 で布目ダム湖を除く	A	イ	鷲 千 代 橋		
白 砂 川	全域 ただし奈良県の区域に属する水域	A	イ	白砂川流末			
布目ダム湖	全 域	湖沼 AII (全窒素 を除く)	ハ	布目ダム湖 取 水 口	H.16.4.2. 県 告 示		

水 域	範 囲	類 型	達 成 期 間	環 境 基 準 点	告 示	
新 宮 川	熊野川上流	芦廼瀬川合流点より上流 ただし猿谷ダム湖、風屋ダム湖を除く	A A	イ	上野地 小原橋	S.52.12.6. 県 告 示
	熊野川下流	芦廼瀬川合流点から和歌山県境まで	A	ロ	二津野ダム 湖取水口	
	北山川上流	池原ダム湖ダムサイトより上流 ただし池原ダム湖を除く	A A	イ	北山大橋	
	北山川下流	池原ダム湖ダムサイトから下流で奈良県 の区域に属する水域	A A	ロ	小口橋	
	洞 川	全 域	A A	ロ	持影橋	
	川原樋川	全 域	A A	イ	川原樋取水口	
	猿谷ダム湖	全 域	湖沼 A※	ロ	猿谷ダム湖 取水口	
	風屋ダム湖	全 域	湖沼 A※	ロ	風屋ダム湖 取水口	
	池原ダム湖	全 域	湖沼 A	ロ	池原ダム湖 取水口	
坂本ダム湖	全 域	湖沼 A	ロ	坂本ダム湖 取水口		

- (注) 達成期間 「イ」は、直ちに達成  
「ロ」は、5年以内で可及的すみやかに達成  
「ハ」は、5年を越える期間で可及的すみやかに達成  
類 型 「※」は、SSについてのみ1月～6月及び10月～12月B-ロ、7月～9月C-ロ

関係資料  
第3部

表 3-4-2 水質汚濁に係る環境基準

[水質汚濁に係る環境基準について昭和 46 年環境庁告示第 59 号]

(1) 人の健康の保護に関する環境基準

項 目	基 準 値
カドミウム	0.003 mg/ℓ 以下
全シアン	検出されないこと
鉛	0.01 mg/ℓ 以下
六価クロム	0.05 mg/ℓ 以下
ひ 素	0.01 mg/ℓ 以下
総水銀	0.0005mg/ℓ 以下
アルキル水銀	検出されないこと
PCB (ポリ塩化ビフェニル)	検出されないこと
ジクロロメタン	0.02 mg/ℓ 以下
四塩化炭素	0.002 mg/ℓ 以下
1,2 - ジクロロエタン	0.004 mg/ℓ 以下
1,1 - ジクロロエチレン	0.1 mg/ℓ 以下
シス - 1,2 - ジクロロエチレン	0.04 mg/ℓ 以下
1,1,1 - トリクロロエタン	1 mg/ℓ 以下
1,1,2 - トリクロロエタン	0.006 mg/ℓ 以下
トリクロロエチレン	0.03 mg/ℓ 以下
テトラクロロエチレン	0.01 mg/ℓ 以下
1,3 - ジクロロプロペン	0.002 mg/ℓ 以下
チウラム	0.006 mg/ℓ 以下
シマジン	0.003 mg/ℓ 以下
チオベンカルブ	0.02 mg/ℓ 以下
ベンゼン	0.01 mg/ℓ 以下
セレン	0.01 mg/ℓ 以下
硝酸性窒素及び亜硝酸性窒素	10 mg/ℓ 以下
ふっ素	0.8 mg/ℓ 以下
ほう素	1 mg/ℓ 以下
1,4 - ジオキサン	0.05 mg/ℓ 以下

(注) 1 基準値は年間平均値とする。ただし、全シアンに係る基準値については、最高値とする。

2 「検出されないこと」とは、測定方法に掲げる方法により測定した場合において、その結果が当該方法の定量下限値を下回ることをいう。

(2) 生活環境保全に関する環境基準

① 河川（湖沼を除く）

ア)

項目 類型	利用目的の 適応性	基準値					該当水域
		水素イオン 濃度 (pH)	生物化学的 酸素要求量 (BOD)	浮遊物質 量 (SS)	溶存酸素量 (DO)	大腸菌群数	
AA	水道1級 自然環境保全 及びA以下の欄に 掲げるもの	6.5以上 8.5以下	1 mg/l 以下	25 mg/l 以下	7.5 mg/l 以上	50 MPN /100ml 以下	水域類型ごとに 指定する水域
A	水道2級 水産1級 水浴 及びB以下の欄に 掲げるもの	6.5以上 8.5以下	2 mg/l 以下	25 mg/l 以下	7.5 mg/l 以上	1,000 MPN /100 ml 以下	
B	水道3級 水産2級 及びC以下の欄に 掲げるもの	6.5以上 8.5以下	3 mg/l 以下	25 mg/l 以下	5 mg/l 以上	5,000 MPN /100ml 以下	
C	水産3級 工業用水1級 及びD以下の欄に 掲げるもの	6.5以上 8.5以下	5 mg/l 以下	50 mg/l 以下	5 mg/l 以上	—	
D	工業用水2級 農業用水 及びEの欄に 掲げるもの	6.0以上 8.5以下	8 mg/l 以下	100 mg/l 以下	2 mg/l 以上	—	
E	工業用水3級 環境保全	6.0以上 8.5以下	10 mg/l 以下	ごみ等の浮 遊が認めら れないこと	2 mg/l 以上	—	

(備考) 基準値は日間平均値とする。(湖沼もこれに準ずる)

(注) 自然環境保全：自然探勝等の環境保全

水道1級：ろ過等による簡易な浄水操作を行うもの

水道2級：沈殿ろ過等による通常の浄水操作を行うもの

水道3級：前処理等を伴う高度の浄水操作をおこなうもの

水産1級：ヤマメ・イワナ等貧腐水性水域の水産生物用並びに水産2級及び水産3級の水産生物用

水産2級：サケ科魚類及びアユ等貧腐水性水域の水産生物用及び水産3級の水産生物用

水産3級：コイ・フナ等、β-中腐水性水域の水産生物用

工業用水1級：沈殿等による通常の浄水操作を行うもの

工業用水2級：薬品注入等による高度の浄水操作を行うもの

工業用水3級：特殊の浄水操作を行うもの

環境保全：国民の日常生活（沿岸の遊歩等を含む）において不快感を生じない限度

関係資料  
第3部

イ)

項目 類型	水生生物の生息状況の適応性	基準値			該当 水域
		全 重 鉛	ノニルフェノール	LAS	
生 物 A	イワナ、サケマス等比較的低温域を好む水生生物及びこれらの餌生物が生息する水域	0.03mg/ℓ以下	0.001mg/ℓ以下	0.03mg/ℓ以下	水域類型ごとに指定する水域
生物特A	生物Aの水域のうち、生物Aの欄に掲げる水生生物の産卵場（繁殖場）又は幼稚仔の生育場として特に保全が必要な水域	0.03mg/ℓ以下	0.0006mg/ℓ以下	0.02mg/ℓ以下	
生 物 B	コイ、フナ等比較的高温域を好む水生生物及びこれらの餌生物が生息する水域	0.03mg/ℓ以下	0.002mg/ℓ以下	0.05mg/ℓ以下	
生物特B	生物A又は生物Bの水域のうち、生物Bの欄に掲げる水生生物の産卵場（繁殖場）又は幼稚仔の生育場として特に保全が必要な水域	0.03mg/ℓ以下	0.002mg/ℓ以下	0.04mg/ℓ以下	

(備考) 基準値は年間平均値とする。(湖沼もこれに準ずる)

LAS：直鎖アルキルベンゼンスルホン酸及びその塩

② 湖沼（天然湖沼及び貯水量1,000万立方メートル以上であり、かつ、水の滞留時間が4日間以上である人工湖）

ア)

項目 類型	利用目的の 適 応 性	基 準 値					該当 水域
		水素イオン 濃 度 (pH)	化学的酸素 要 求 量 (COD)	浮 遊 物 質 量 (SS)	溶 存 酸 素 量 (DO)	大 腸 菌 数	
AA	水道1級 水産1級 自然環境保全 及びA以下の欄 に掲げるもの	6.5以上 8.5以下	1 mg/ℓ 以下	1 mg/ℓ 以下	7.5mg/ℓ 以上	50 MPN /100ml 以下	水域類型ごとに指定する水域
A	水道2、3級 水産2級 水浴 及びB以下の欄 に掲げるもの	6.5以上 8.5以下	3 mg/ℓ 以下	5 mg/ℓ 以下	7.5mg/ℓ 以上	1,000 MPN /100ml 以下	
B	水産3級 工業用水1級 農業用水 及びCの欄に 掲げるもの	6.5以上 8.5以下	5 mg/ℓ 以下	15 mg/ℓ 以下	5 mg/ℓ 以上	—	
C	工業用水2級 環 境 保 全	6.0以上 8.5以下	8 mg/ℓ 以下	ゴミ等の浮遊が認められないこと	2 mg/ℓ 以上	—	

(注) 水産1級、水産2級及び水産3級については、当分の間、浮遊物質量の項目の基準値は適用しない。

自然環境保全：自然探勝等の環境保全

水道1級：ろ過等による簡易な浄水操作を行うもの

水道2、3級：沈殿ろ過等による通常の浄水操作

または、前処理等を伴う高度の浄水操作をおこなうもの

水産1級：ヒメマス等貧栄養湖型の水域の水産生物用並びに水産2級及び水産3級の水産生物用

水産2級：サケ科魚類及びアユ等貧栄養湖型の水域の水産生物用並びに水産3級の水産生物用

水産3級：コイ・フナ等富栄養湖型の水域の水産生物用

工業用水1級：沈殿等による通常の浄水操作を行うもの

工業用水2級：薬品注入等による高度の浄水操作、または、特殊な浄水操作を行うもの

環 境 保 全：国民の日常生活（沿岸の遊歩等を含む）において不快感を生じない限度

イ)

項目 類型	利用目的の 適応性	基準値		該当 水域
		全窒素	全リン	
I	自然環境保全及び II以下の欄に 掲げるもの	0.1 mg/ℓ 以下	0.005 mg/ℓ 以下	水域類型ごとに指定する水域
II	水道1、2、3級 (特殊なものを除く) 水産1種 水浴及びIII以下の欄に 掲げるもの	0.2 mg/ℓ 以下	0.01 mg/ℓ 以下	
III	水道3級(特殊なもの) 及びIV以下の欄に 掲げるもの	0.4 mg/ℓ 以下	0.03 mg/ℓ 以下	
IV	水産2種及び Vの欄に掲げるもの	0.6 mg/ℓ 以下	0.05 mg/ℓ 以下	
V	水産3種 工業用水 農業用水 環境保全	1 mg/ℓ 以下	0.1 mg/ℓ 以下	

- (注) 1 基準値は、年間平均値とする。  
2 農業用水については、全リンの項目の基準値は適用しない。

自然環境保全：自然探勝等の環境保全

水道1級：ろ過等による簡易な浄水操作を行うもの

水道2級：沈殿ろ過等による通常の浄水操作を行うもの

水道3級：前処理等を伴う高度の浄水操作を行うもの(「特殊なもの」とは、臭気物質の除去が可能な特殊な浄水操作を行うものをいう)

水産1種：サケ科魚類及びアユ等の水産生物用並びに水産2種及び水産3種の水産生物用

水産2種：ワカサギ等の水産生物用及び水産3種の水産生物用

水産3種：コイ、フナ等の水産生物用

環境保全：国民の日常生活(沿岸の遊歩等を含む)において不快感を生じない限度

ウ) 河川のイ) に同じ

表3-4-3 地下水質測定結果総括表 (平成25年度)

項目名	概況調査数	検出数	うち基準値超過数	継続監視調査数	検出数	うち基準値超過数	環境基準値	最大検出濃度
カドミウム	68	2	0				0.003	0.0003
全シアン	68	0	0				ND	<0.1
鉛	68	12	0	2	2	1	0.01	0.014
六価クロム	68	0	0				0.05	<0.01
ヒ素	68	15	0	1	1	1	0.01	0.017
総水銀	68	0	0				0.0005	<0.0005
P C B	68	0	0				ND	<0.0005
アルキル水銀	0	0	0				ND	ND
ジクロロメタン	68	0	0				0.02	<0.0002
四塩化炭素	68	1	0				0.002	0.0002
塩化ビニルモノマー	68	0	0				0.002	<0.0002
1,2-ジクロロエタン	68	0	0				0.004	<0.0002
1,1-ジクロロエチレン	68	0	0				0.1	<0.0002
1,2-ジクロロエチレン	68	0	0				0.04	<0.0004
1,1,1-トリクロロエタン	68	0	0				1.0	<0.0002
1,1,2-トリクロロエタン	68	0	0				0.006	<0.0002
トリクロロエチレン	68	1	0				0.03	0.0003
テトラクロロエチレン	68	0	0				0.01	<0.0002
1,3-ジクロロプロベン	68	0	0				0.002	<0.0004
チウラム	68	0	0				0.006	<0.001
シマジン	68	0	0				0.003	<0.0003
チオベンカルブ	68	0	0				0.02	<0.002
ベンゼン	68	0	0				0.01	0.0002
セレン	68	1	0				0.01	
硝酸性窒素及び亜硝酸性窒素	68	62	0	3	3	1	10	19
ふっ素	68	35	0				0.8	0.3
ほう素	68	45	0				1.0	0.14
1,4-ジオキサン	68	0	0				0.05	<0.005

(注) ・環境基準値及び最大検出濃度 単位：mg/ℓ、ND：不検出  
 例：<0.1→検出下限値0.1未満であったことを示す。  
 ・アルキル水銀は総水銀が検出された場合にのみ測定。

表3-4-4 異常水質発生状況

番号	状 況	場 所	発 生 年 月 日
1	油 流 出	生駒市小瀬町 (周辺水路)	平成25年 4 月23日
2	油 流 出	斑鳩町小吉田 (大川水系服部川)	平成25年 4 月30日
3	染 料 流 出	田原本町宮古 (周辺水路)	平成25年 5 月 6 日
4	油 流 出	宇陀市大宇陀平尾 (宇陀川水系宇陀川)	平成25年 5 月10日
5	魚 へ い 死	大和郡山市稚木町 (周辺水路)	平成25年 6 月 6 日
6	油 流 出	生駒市鹿畑町 (淀川水系山田川)	平成25年 6 月21日
7	油 流 出	下北山村下池原 (新宮川水系北山川)	平成25年 6 月21日
8	魚 へ い 死	斑鳩町阿波 (大和川水系三代川)	平成25年 7 月 1 日
9	油 流 出	田原本町新町 (周辺水路)	平成25年 8 月 2 日
10	白 濁 水	広陵町百済 (周辺水路)	平成25年 8 月 5 日
11	油 流 出	田原本町味間 (周辺水路)	平成25年 8 月18日
12	油 流 出	宇陀市榛原 (周辺水路)	平成25年 8 月19日
13	魚 へ い 死	斑鳩町阿波 (周辺水路)	平成25年10月11日
14	白 濁 水	大和高田市磯野 (周辺水路)	平成25年10月15日
15	油 硫 出	生駒市北田原町 (淀川水系山口川)	平成25年10月18日
16	白 濁 水	山添村北野 (淀川水系深川)	平成25年10月22日
17	魚 へ い 死	安堵町西安堵 (周辺水路)	平成25年10月2日
18	油 流 出	上北山村白川 (新宮川水系北山川)	平成25年10月18日
19	油 流 出	天理市二階堂 (周辺水路)	平成25年11月13日
20	魚 へ い 死	安堵町西安堵 (周辺水路)	平成25年12月13日
21	油 流 出	宇陀市榛原 (宇陀川水系宇陀川)	平成25年12月13日
22	白 濁 水	生駒市東生駒 (大和川水系東生駒川)	平成25年12月24日
23	白 濁 水	天理市永原町 (大和川水系からすあげ川)	平成26年 1 月29日
24	油 流 出	宇陀市室生向湊 (周辺水路)	平成26年 1 月24日
25	油 流 出	川上村西河 (紀の川水系音無川)	平成26年 1 月30日
26	油 流 出	大和高田市磯野 (大和川水系小柳川)	平成26年 2 月 6 日
27	油 流 出	橿原市小網町 (大和川水系飛鳥川)	平成26年 2 月12日
28	油 流 出	田原本町阪手 (周辺水路)	平成26年 3 月12日
29	白 濁 水	橿原市木原町 (周辺水路)	平成26年 3 月 4 日



表3-4-5 浄化槽設置整備事業（奈良県浄化槽設置整備補助事業）の概要

市町村名	設置事業実施期間	設置基数	市町村名	設置事業実施期間	設置基数
奈良市	平成3年～（実施中）	1,663	曾爾村	平成2年～（実施中）	383
天理市	平成13年～（実施中）	36	御杖村	平成3年～（実施中）	508
橿原市	平成12年～（実施中）	510	高取町	平成13年～（実施中）	190
桜井市	平成17年～（実施中）	90	吉野町	平成10年～（実施中）	347
五條市	平成7年～（実施中）	717	大淀町	平成15年～（実施中）	239
生駒市	平成3年～（実施中）	1,583	下市町	平成12年～（実施中）	190
葛城市	昭和63年～平成4年	24	十津川村	平成6年～（実施中）	462
宇陀市	平成3年～（実施中）	1,544	下北山村	平成1年～（実施中）	311
山添村	平成2年～（実施中）	883	上北山村	平成7年～平成17年	183
平群町	平成2年～（実施中）	270	川上村	平成23年～（実施中）	77
斑鳩町	平成2年～（実施中）	505	東吉野村	平成6年～（実施中）	243
				計	10,958

※ 設置基数は、平成25年度末までの実績累計。

表3-4-6 農業集落排水事業の実績

（平成26年3月31日現在）

地区名	市町村名	採択年度	完了年度	計画戸数	計画(定住)人口	備考
二階堂（小島）	天理市	昭和49年度	昭和54年度	-	-	流域下水道に接続
二階堂（合場）	天理市	昭和49年度	昭和62年度	-	-	流域下水道に接続
滝	五條市	昭和55年度	昭和58年度	37	180	
長引	奈良市	昭和59年度	昭和61年度	55	240	
尾山	奈良市	昭和61年度	平成2年度	106	515	
石打	奈良市	昭和63年度	平成3年度	140	590	
竹内	葛城市	平成元年度	平成5年度	-	-	流域下水道に接続
切幡	山添村	平成3年度	平成6年度	55	241	
三ヶ谷	山添村	平成4年度	平成8年度	69	237	
椿尾	奈良市	平成5年度	平成13年度	(64)	(294)	中畑地区に接続
香東	吉野町	平成5年度	平成8年度	83	300	
中畑	奈良市	平成6年度	平成13年度	314	1,235	椿尾を含む
藤井	天理市	平成6年度	平成8年度	28	120	
田原	奈良市	平成7年度	平成16年度	444	1,455	
南部	宇陀市	平成8年度	平成13年度	-	-	公共下水道に接続
長滝	天理市	平成8年度	平成10年度	32	120	
東部第1	奈良市	平成9年度	平成18年度	670	1,796	
福貴畑	平群町	平成9年度	平成19年度	95	347	
広瀬	山添村	平成11年度	平成13年度	45	160	
福住	天理市	平成13年度	平成19年度	472	1,457	
東部第2-1	奈良市	平成16年度	平成21年度	255	633	
苜原・仁興	天理市	平成19年度	平成22年度	72	259	
東部第2-2	奈良市	平成21年度	平成25年度	348	951	

表3-4-7 水質汚濁防止法及び瀬戸内海環境保全特別措置法による業種別特定事業場数

(平成26年3月31日現在)

水濁法 施行令 別表第 一の号 番号	業 種 名	特定事業場（水濁法第5条第1項及び第2項の届出）				特定事業場（瀬戸内海法第5条第1項の許可）				総合計	
		一日当 たりの平均 排水量 50 m以上の 事業場	うち、 有害物質 使用特定 事業場	一日当 たりの平均 排水量 50 m未満の 事業場	うち、 有害物質 使用特定 事業場	合 計	一日当 たりの平均 排水量 50 m以上の 事業場	うち、 有害物質 使用特定 事業場	一日当 たりの平均 排水量 50 m未満の 事業場		うち、 有害物質 使用特定 事業場
1	鋳 業			1		1					1
1の2	畜 産 農 業			77		77	1			1	78
2	畜産食料品製造業			14		14					14
3	水産食料品製造業										
4	保存食料品製造業			8		8	3			3	11
5	味噌・調味料製造業			23		23					23
6	小麦粉製造業			1		1					1
7	砂糖製造業			1		1	1			1	2
8	製 あ ん 業			7		7	1			1	8
9	米菓・こうじ製造業			22		22					22
10	飲料製造業			89		89					89
11	有機質肥料製造業			1		1	2			2	3
12	動植物油脂製造業			5		5					5
13	イースト製造業										
14	でん粉製造業			6		6	1			1	7
15	水あめ製造業			1		1					1
16	めん類製造業			76		76	3			3	79
17	豆腐製造業			179		179	3			3	182
18	インスタントコーヒー製造業										
18の2	冷凍食品製造業			2		2					2
18の3	たばこ製造業										
19	紡績業・繊維製品製造業			27	2	27	28			28	55
20	洗 毛 業			2		2					2
21	化学繊維製造業										
21の2	製 材 業			1		1					1
21の3	合 板 製 造 業			5		5					5
21の4	パーティクルボード製造業			1		1					1
22	木材薬品処理業			3		3					3
23	製 紙 業										
23の2	印刷業・出版業			20	7	20	1			1	21
24	化学肥料製造業			9		9					9
25	か性ソーダ製造業										
26	無機顔料製造業			1		1	2			2	3
27	無機化学工業製品製造業			2		2	1			1	3
28	アセチレン誘導品製造業										
29	コールタール製造業			1		1					1
30	発 酵 工 業										
31	メタン誘導品製造業										
32	有機顔料製造業										
33	合成樹脂製造業			4		4					4
34	合成ゴム製造業										
35	有機ゴム薬品製造業						1			1	1
36	合成洗剤製造業			1		1					1
37	石油化学工業										
38	石けん製造業						3	1		3	3
38の2	界面活性剤製造業										
39	硬化油製造業										
40	脂肪酸製造業										
41	香料製造業										
42	ゼラチン・にかわ製造業			2		2					2
43	写真感光材料製造業			1		1					1
44	天然樹脂製品製造業										
45	木材化学工業			1		1					1

水濁法 施行令 別表第 一の号 番号	業 種 名	特定事業場（水濁法第5条第1項及び第2項の届出）				特定事業場（瀬戸内海法第5条第1項の許可）					総合計	
		一日当 たりの平均 排水量 50 ㎡以上の 事業場	うち、 有害物質 使用特定 事業場	一日当 たりの平均 排水量 50 ㎡未満の 事業場	うち、 有害物質 使用特定 事業場	合 計	一日当 たりの平均 排水量 50 ㎡以上の 事業場	うち、 有害物質 使用特定 事業場	一日当 たりの平均 排水量 50 ㎡未満の 事業場	うち、 有害物質 使用特定 事業場		合 計
46	有機化学工業製品製造業			11	1	11	1		1		2	13
47	医薬品製造業						3				3	3
48	火薬製造業											
49	農薬製造業											
50	試薬製造業											
51	石油精製業											
51の2	工業用ゴム製品製造業			1		1	1	1			1	2
51の3	医療用ゴム製品製造業											
52	皮革製造業			60		60						60
53	ガラス製品製造業			4	2	4						4
54	セメント製品製造業			14		14			1		1	15
55	生コンクリート製造業	6		75		81	2		1		3	84
56	有機質砂かべ材製造業											
57	人造黒鉛電極製造業											
58	窯業原料精製業			1		1						1
59	砕石業			11		11						11
60	砂利採取業			13		13	3				3	16
61	鉄鋼業			1		1						1
62	非鉄金属製造業			5	2	5	2				2	7
63	金属製品製造業			9	1	9	1	1			1	10
63の2	空きびん卸売業											
63の3	石炭火力発電所											
64	ガス供給業											
64の2	水道施設			40	8	40	4				4	44
65	酸・アルカリ表面処理施設	2	2	25	11	27	19	9			19	46
66	電気メッキ施設			11	2	11	6	3			6	17
66の2	エチレンオキサイド又は 1,4-ジオキサンの混合施設											
66の3	旅館業	6		551		557	13		1		14	571
66の4	共同調理場	2		7		9	1		1		2	11
66の5	弁当製造業			3		3	1				1	4
66の6	飲食店	4		12		16	23		1		24	40
66の7	飲食店（軽食）											
66の8	飲食店（料亭等）											
67	洗たく業	1	1	258	35	259	1				1	260
68	写真現像業			79	21	79	2	1			2	81
68の2	病院			7	5	7	6				6	13
69	と畜業											
69の2	中央卸売市場											
69の3	地方卸売市場											
70	廃油処理施設											
70の2	自動車分解整備事業			1		1						1
71	自動車両洗浄施設			260		260	1				1	261
71の2	試験研究機関			79	6	79	2	1	2	2	4	83
71の3	一般廃棄物処理施設			38		38	3	2			3	41
71の4	産業廃棄物処理施設			3		3						3
71の5	トリクロロエチレン、テトラクロロエチレン又は ジクロロメタンによる洗浄施設	5	5	13	13	18						18
71の6	トリクロロエチレン、テトラクロロエチレン又は ジクロロメタンによる蒸留施設			2	2	2						2
72	し尿処理施設	43		68	13	111	76				76	187
73	下水道終末処理施設	8				8						8
74	特定事業場から排出 される水の処理施設											
-	指定地域特定施設	138		294		432						432
合計		215	8	2550	131	2765	222	19	8	2	230	2995

表 3-4-8 上乘せ基準の設定状況

(平成 26 年 3 月 31 日現在)

対 象 水 域	有害物質についての 規 制 の 概 要	生 活 環 境 項 目 に つ い て の 規 制 の 概 要	生活環境項目に関して1日当り の平均排水量が50m <sup>3</sup> 未満の特定事 業場を規制対象としているもの
全ての 公共用 水域	<p>(対象物質) カドミウム、シアン、 有機リン、6価クロム、 砒素、総水銀、ポリ塩 化ビフェニル</p> <p>(対象事業場) 有害物質を使用する一 部の特定事業場（新增 設に限る）</p> <p>(許容限度) カドミウム 0.01mg/ℓ 6価クロム 0.05mg/ℓ 砒 素 0.05mg/ℓ シアン、有機リン、総 水銀、ポリ塩化ビフェ ニルについては検出さ れないこと</p>	<p>(対象物質) BOD、SS</p> <p>(対象事業場) 日平均排水量が 50m<sup>3</sup> 以上の特定事業場</p> <p>(許容限度) 新設事業場 BOD 25 (20) SS 90 (70) 既設事業場 BOD 70 (50) SS 100 (80) 染色業・浄化槽は別基 準</p>	<p>(排水量の裾切り) 10m<sup>3</sup>/日以上</p> <p>(対象事業場) 汚濁負荷が著しい一部の特定事 業場（新增設に限る）又は、 風致地区等一部の地域で新增設 される特定事業場</p>

「水質汚濁防止法第3条第3項の規定による排水基準を定める条例」

関係資料  
第3部

表3-4-9 平成25年度ゴルフ場使用農薬調査結果

農薬名	調査ゴルフ場数	指針値超過ゴルフ場数	環境省暫定指針値 (mg/l)	調査検体の最高検出値 (mg/l)	検出数 調査検体数	
殺虫剤	アセフェート	24	0	0.063	検出なし	0/24
	イソキサチオン	24	0	0.08	検出なし	0/24
	エトフェンプロックス	11	0	0.82	検出なし	0/11
	クロルピリホス	24	0	0.02	検出なし	0/24
	ダイアジノン	24	0	0.05	検出なし	0/24
	トリクロルホン	13	0	0.05	検出なし	0/13
	ピリダフェンチオン	24	0	-	検出なし	0/24
	フェニトロチオン	24	0	0.03	検出なし	0/24
	ペルメトリン	24	0	1	検出なし	0/24
殺菌剤	アゾキシストロビン	24	0	4.7	検出なし	0/24
	イソプロチオラン	24	0	2.6	検出なし	0/24
	イブロジオン	24	0	3	検出なし	0/24
	エトリジアゾール	13	0	0.04	検出なし	0/13
	オキシ銅	13	0	0.4	検出なし	0/13
	キャプタン	13	0	3	検出なし	0/13
	クロロタロニル	24	0	0.4	検出なし	0/24
	クロロネブ	24	0	0.5	検出なし	0/24
	チウラム	24	0	0.2	検出なし	0/24
	トルクロホスメチル	24	0	2	検出なし	0/24
	フルトラニル	24	0	2.3	検出なし	0/24
	プロピコナゾール	24	0	0.5	検出なし	0/24
	ペンシクロン	24	0	1.4	0.002	2/24
	メタラキシル・メタラキシルM	24	0	0.58	0.001	1/24
メプロニル	24	0	1	検出なし	0/24	
除草剤	アシュラム	24	0	2	0.006	8/24
	ジチオピル	24	0	0.095	検出なし	0/24
	シデュロン	24	0	3	検出なし	0/24
	シマジン	24	0	0.03	検出なし	0/24
	テルブカルブ	24	0	-	検出なし	0/24
	トリクロピル	24	0	0.06	検出なし	0/24
	ナプロパミド	24	0	0.3	検出なし	0/24
	ハロスルフロンメチル	24	0	2.6	検出なし	0/24
	ピリブチカルブ	24	0	0.23	検出なし	0/24
	ブタミホス	24	0	0.2	検出なし	0/24
	フラザスルフロン	24	0	0.3	検出なし	0/24
	プロピザミド	24	0	0.5	0.001	2/24
	ベンスリド	13	0	-	検出なし	0/13
	ペンディメタリン	24	0	3.1	検出なし	0/24
	ベンフルラリン	24	0	0.1	検出なし	0/24
	メコプロップ・メコプロップP	24	0	0.47	検出なし	0/24
						13/892

表 3-5-1 土壌の汚染に係る環境基準

項 目	環 境 基 準
カドミウム	検液 1 リットルにつき 0.01mg 以下であり、かつ、農用地においては、米 1 kg につき 0.4mg 未満であること
全シアン	検液中に検出されないこと
有機燐	検液中に検出されないこと
鉛	検液 1 リットルにつき 0.01mg 以下であること
六価クロム	検液 1 リットルにつき 0.05mg 以下であること
砒素	検液 1 リットルにつき 0.01mg 以下であり、かつ、農用地（田に限る）においては、土壌 1 kg につき 15mg 未満であること
総水銀	検液 1 リットルにつき 0.0005mg 以下であること
アルキル水銀	検液中に検出されないこと
PCB	検液中に検出されないこと
銅	農用地（田に限る）において、土壌 1 kg につき 125mg 未満であること
ジクロロメタン	検液 1 リットルにつき 0.02mg 以下であること
四塩化炭素	検液 1 リットルにつき 0.002mg 以下であること
1,2 -ジクロロエタン	検液 1 リットルにつき 0.004mg 以下であること
1,1 -ジクロロエチレン	検液 1 リットルにつき 0.1mg 以下であること
シス - 1,2 -ジクロロエチレン	検液 1 リットルにつき 0.04mg 以下であること
1,1,1 -トリクロロエタン	検液 1 リットルにつき 1 mg 以下であること
1,1,2 -トリクロロエタン	検液 1 リットルにつき 0.006mg 以下であること
トリクロロエチレン	検液 1 リットルにつき 0.03mg 以下であること
テトラクロロエチレン	検液 1 リットルにつき 0.01mg 以下であること
1,3 -ジクロロプロペン	検液 1 リットルにつき 0.002mg 以下であること
チウラム	検液 1 リットルにつき 0.006mg 以下であること
シマジン	検液 1 リットルにつき 0.003mg 以下であること
チオベンカルブ	検液 1 リットルにつき 0.02mg 以下であること
ベンゼン	検液 1 リットルにつき 0.01mg 以下であること
セレン	検液 1 リットルにつき 0.01mg 以下であること
ふっ素	検液 1 リットルにつき 0.8mg 以下であること
ほう素	検液 1 リットルにつき 1mg 以下であること

図 4-1-1 廃棄物の分類

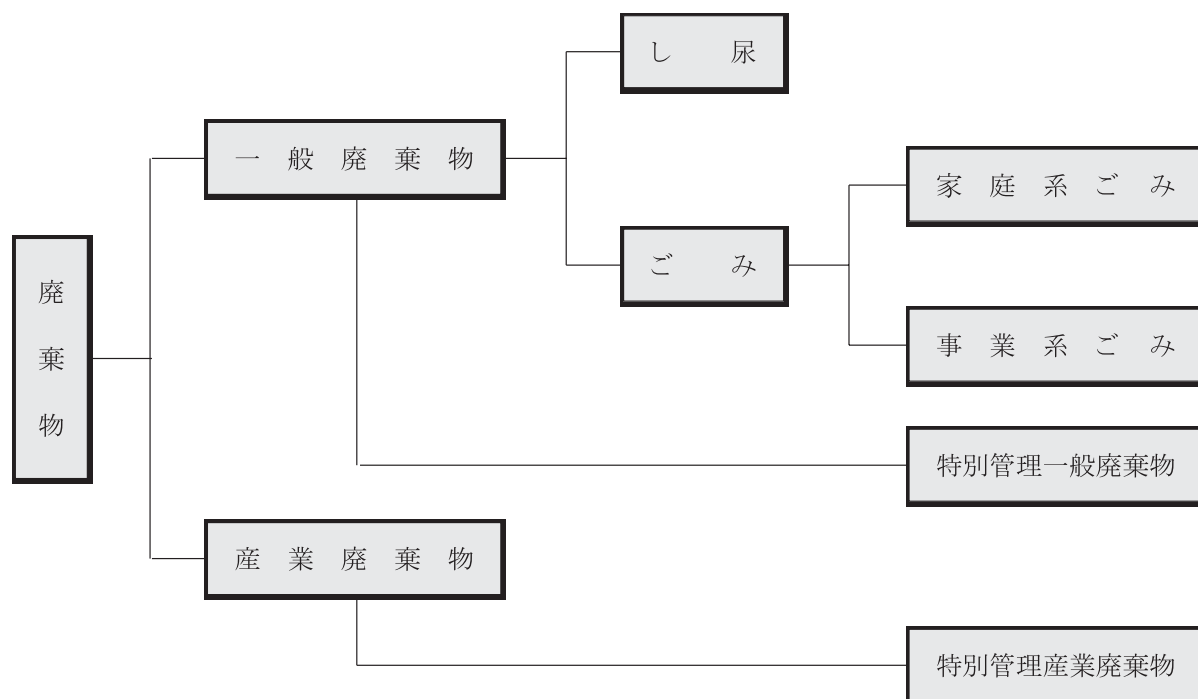


表 4-1-1 ごみ処理の状況

(各年度 3 月 31 日現在)

区 分		平成20年度	平成21年度	平成22年度	平成23年度	平成24年度
計 画 区 域 内 処 理 人 口	収 集 人 口 ( 人 )	1,422,362	1,420,895	1,417,151	1,411,454	1,409,575
	自 家 処 理 人 口 ( 人 )	0	0	0	0	0
	計 ( 人 )	1,422,362	1,420,895	1,417,151	1,411,454	1,409,575
年 間 発 生 量 ( ト ン )		502,550	490,375	481,895	475,295	470,054
発 生 内 訳	計 画 収 集 ( ト ン )	414,627	408,765	400,572	450,909	395,924
	直 接 搬 入 ( ト ン )	61,699	55,086	55,268	52,600	52,564
	集 団 回 収 ( ト ン )	26,224	26,524	26,055	24,386	21,626
年 間 処 理 量 ( ト ン )		476,326	463,851	455,873	453,979	443,589
処 理 内 訳	直 接 焼 却 ( ト ン )	402,955	390,894	381,283	381,344	374,340
	直 接 埋 立 ( ト ン )	3,015	2,627	2,642	2,508	2,147
	直 接 資 源 化 ( ト ン )	19,208	17,615	18,343	16,842	16,308
	中 間 処 理 ( ト ン )	49,585	54,852	53,605	53,285	50,794

※計画処理区域内人口は、各年度 10 月 1 日現在

表 4-1-2 ごみ処理(焼却処理)施設の整備状況

(平成 24 年 3 月 31 日現在)

設置主体名	所在地	能力 (t/日)	処理方式	竣工年月
奈良市	奈良市左京 5-2	360	全連	S 60.8
		120	全連	S 57.3
大和高田市	大和高田市今里川合方 23	150	全連	S 61.3
大和郡山市	大和郡山市九条町 80	180	全連	S 60.11
天理市	天理市嘉幡町 189	220	全連	S 57.3
橿原市	橿原市川西町 1038-2	255	全連	H 15.4
桜井市	桜井市浅古 485-1	150	全連	H 14.11
五條市	五條市北山町 932	70	准連	H 6.9
御所市	御所市栗阪 975	72	准連	H 6.9
生駒市	生駒市俵口町 2116-91	220	全連	H 3.3
葛城市	葛城市笛堂 282	52	准連	S 48.4
宇陀市	宇陀市大宇陀区岩清水 1820	27	機バ	H 9.8
東宇陀環境衛生組合	宇陀市室生区大野 3783	20	機バ	H 8.6
平群町	平群町椿井 1737	35	機バ	H 4.3
三郷町	三郷町勢野 2141	40	准連	H 2.3
斑鳩町	斑鳩町幸前 207	40	機バ (休止中)	S 57.3
安堵町	安堵町笠目 326-1	20	機バ	H 3.10
田原本町	田原本町西竹田 279	60	准連	S 60.11
明日香村	明日香村畑 678	6	機バ	H 14.3
上牧町	香芝市上中 3350	15	機バ	S 46.3
香芝・王寺環境施設組合	香芝市尼寺 615	150	全連	S 57.2
河合町	河合町山坊 683-1	30	機バ	S 52.2
吉野広域行政組合	吉野町立野 767-2	25	機バ	H 4.6
南和広域衛生組合	大淀町芦原 185	40	准連	H 6.3
下市町	下市町新住 1010	20	機バ (休止中)	S 61.6
十津川村	十津川村高滝 190-1	10	機バ	H 4.8
上下北山衛生一部事務組合	下北山村下池原 798-2	5	機バ	H 15.3
計	27 施設			2,392 t/日

※処理方式欄の「全連」は連続焼式、「准連」は准連続焼式、「機バ」は機械化バッチ焼式。

表 4-1-3 ごみ燃料化施設の整備状況

(平成 24 年 3 月 31 日現在)

設置主体名	所在地	能力 (t/日)	処理方式	竣工年月
広陵町	広陵町古寺 81	35	RDF・炭化	S 19.2



表 4-1-4 粗大ごみ処理施設の整備状況

(平成 24 年 3 月 31 日現在)

設置主体名	所在地	能力 (t/日)	処理方式	竣工年月
奈良市	奈良市左京 5-2	100	破 碎	H 1. 3
大和高田市	大和高田市今里川合方 23	30	併 用	S 58. 3
天理市	天理市嘉幡町 189	50	併 用	S 52. 3
五條市	五條市北山町 932	25	破 碎	H 6. 9
御所市	御所市栗阪 975	15	併 用	H 6. 9
三郷町	三郷町勢野 2141	9	圧 縮	H 2. 3
田原本町	田原本町西竹田 279	15	併 用	S 60.11
河合町	河合町山坊 683-1	6	併 用	H 3. 3
香芝・王寺環境施設組合	香芝市尼寺 615	30	併 用	S 57. 6
吉野広域行政組合	吉野町立野 767-2	13	併 用	H 5. 5
南和広域衛生組合	大淀町芦原 185	8	併 用	H 6. 3
計	11 施設			301 t/日

※処理方式欄の「併用」は可燃性及び不燃性粗大ごみを破砕(粉碎)する施設

「圧縮」は不燃性粗大ごみを破砕・圧縮する施設

「破砕」は原則として家具等可燃性粗大ごみを破砕することにより、容易に焼却できるよう処理する施設

表 4-1-5 廃棄物再生利用(リサイクル)施設の整備状況

(平成 24 年 3 月 31 日現在)

設置主体名	所在地	能力 (t/日)	処理方式	竣工年月
橿原市	橿原市東竹田町 1-1	47	破 碎・圧 縮 機 械 選 別	H 14. 3
桜井市	桜井市浅古 485-1	30	破 碎・圧 縮 機 械 選 別	H 15. 3
五條市	五條市北山町 932	7	圧 縮 機 械 選 別	H 16. 3
葛城市	葛城市当麻 120	4.2	破 碎・減 容 機 械 選 別	H 15. 2
広陵町	広陵町古寺 81	10	破 碎・圧 縮 機 械 選 別	H 19. 2
南和広域衛生組合	大淀町芦原 185	4	磁 手 選 別 選 別	H 6. 3
計	6 施設			102 t/日

表4-1-6 大阪湾フェニックス利用の状況

年 度	一 般 廃 棄 物		産 業 廃 棄 物	
	市町村数	搬入量 (トン)	事業所	搬入量 (トン)
平成15年度	25	45,186	13	1,442
平成16年度	25	42,425	11	1,661
平成17年度	25	39,932	11	1,585
平成18年度	26	38,494	11	1,798
平成19年度	26	36,706	34	3,130
平成20年度	26	39,071	33	4,645
平成21年度	26	40,834	15	2,827
平成22年度	26	40,369	12	3,747
平成23年度	26	40,696	15	4,100
平成24年度	27	40,322	30	3,064
平成25年度	26	38,822	26	2,948

表4-1-7 し尿処理の状況

(各年度3月31日現在)

区 分			平成20年度	平成21年度	平成22年度	平成23年度	平成24年度
総 人 口 (人)			1,422,342	1,420,895	1,417,151	1,411,454	1,409,575
計 画 処 理 区 域 内 人 口	水人 洗 化 口	公共下水道 (人)	907,972	918,974	937,027	950,550	962,510
		浄 化 槽 (人)	391,335 + 6,455 (コミプラ)	382,254 + 5,416 (コミプラ)	374,029 + 6,715 (コミプラ)	364,960 + 4,880 (コミプラ)	355,012 + 4,911 (コミプラ)
	収 集 人 口 (人)		115,816	113,509	98,937	90,643	86,827
	自 家 処 理 人 口 (人)		764	742	443	421	315
	計 (人)		1,422,342	1,420,895	1,417,151	1,411,454	1,409,575
年 間 収 集 量 (kl)			269,599	261,050	249,455	238,407	250,383
処 理 内 訳	施 設 処 理 (kl)		269,209	260,592	249,013	237,072	249,729
	海 洋 投 入 (kl)		0	0	0	0	0
	そ の 他 処 理 (kl)		390	458	442	1,335	654

※計画処理区域内人口は、各年度10月1日現在  
浄化槽人口にはコミュニティプラント人口を含む

表 4-1-8 し尿処理施設の整備状況

(平成 24 年 3 月 31 日現在)

設置主体名	所在地	能力 (kl/日)	処理方式	竣工年月
奈良市	奈良市大安寺西 2 丁目 281	90	高負荷 膜分離	H 15. 3
大和郡山市	大和郡山市本庄町 316	66	高負荷	H 5. 3
天理市	天理市嘉幡町 189	57	高負荷	H 4. 10
橿原市	橿原市東竹田町 148 - 1	96	高負荷 限外膜 膜分離	H 19. 3
桜井市	桜井市浅古 485 - 2	70	高負荷 限外膜	H 3. 3
五條市	五條市二見 5 丁目 4 - 2	76	嫌	S 53. 3
生駒市	生駒市北田原町 2476 - 8	80	高負荷 膜分離	H 13. 3
斑鳩町	斑鳩町神南	40	好希釈	S 52. 3
田原本町	田原本町黒田 50 - 1	50	標脱	S 58. 3
下市町	下市町新住 1010	25	高負荷	H 23. 3
十津川村	十津川村高滝 190 - 1	6	高負荷 膜分離	H 22. 4
山辺環境衛生組合	山添村遅瀬 2384	20	高負荷	S 63. 3
宇陀衛生一部事務組合	宇陀市大宇陀区和田 262	35	高負荷	S 63. 3
上下北山衛生一部事務組合	下北山村下池原	3	好	S 46. 3
葛城地区清掃事務組合	御所市僧堂 333	240	高負荷 膜分離	H 15. 3
計	15 施設			954 t/日

※処理方式欄の「嫌」は、嫌気性消化・活性汚泥処理方式  
「好」は、好気性消化・活性汚泥処理方式  
「好一」は、好気性処理のうち一段活性汚泥処理方式  
「標脱」は、好気性処理のうち標準脱窒素処理方式(旧低二段)  
「好希釈」は、好気性処理のうち希釈ばっ気活性汚泥処理方式  
「高負荷」は、生物学的脱窒素処理方式のうち高負荷脱窒素処理方式  
「膜分離」は、膜分離処理方式  
「限外膜」は、限外ろ過膜処理方式

表 4-1-9 地域し尿処理施設（コミュニティ・プラント）の整備状況（平成 24 年 3 月 31 日現在）

設置主体名	所在地	能力 (m <sup>3</sup> /年)	処理方式	竣工年月
大和郡山市	大和郡山市矢田山町	342,911	標準活性汚泥方式	S 44
三郷町	三郷町南畑	9,131	標準活用汚泥方式	S 50
	三郷町勢野	117,430		S 54
	三郷町勢野 4 丁目	29,941		S 61
計	4 施設	499,413m <sup>3</sup> /年		

表 4-1-10 浄化槽の設置状況（平成 26 年 3 月 31 日現在）

設置基数 [基]	単独処理浄化槽	74,822
	合併処理浄化槽	29,589
	計	104,411

表 4-1-11 浄化槽設置届出状況（最近 5 年間）

設置基数 [基]	平成 21 年度	1,354
	平成 22 年度	1,338
	平成 23 年度	1,191
	平成 24 年度	1,131
	平成 25 年度	1,222

表 4-1-12 産業廃棄物の種類

種 類		内 容
法 律	(1) 燃 え 殻	石炭がら、焼却炉の残灰、炉清掃排出物、その他の焼却残渣
	(2) 汚 泥	工場排水などの処理後に残る泥状のもの、各種製造業の製造工程で でる泥状のもの、活性汚泥法による余剰汚泥、パルプ廃液汚泥、動 植物性原料使用工業の排水処理汚泥、ビルビット汚泥、カーバイト かす赤泥、炭酸カルシウムかすなど
	(3) 廃 油	鉱物性油、動植物性油、潤滑油、絶縁油、洗浄用油、切削油、溶剤、 タールピッチ、タンクスラッジ、硫酸ピッチなど
	(4) 廃 酸	廃硫酸、廃塩酸、各種の有機廃酸類などの酸性廃液
	(5) 廃 アルカリ	廃ソーダ液、金属せっけん液などのアルカリ性廃液
	(6) 廃プラスチック類	合成樹脂くず、合成繊維くず、合成ゴムくずなど、固形状及び液状 のすべての合成高分子系化合物
政 令	(1) 紙 く ず	建設業（工作物の新築、改築又は除去に伴って生じたものに限る）、 パルプ製造業、紙製造業、紙加工品製造業、新聞業、出版業、製本 業、印刷物加工業から生じる紙、板紙のくず
	(2) 木 く ず	建設業に係るもの（工作物の新築、改築又は除去に伴って生じたも のに限る）、木材又は木製品の製造業（家具の製造業を含む）、パ ルプ製造業、輸入木材の卸売業及び物品賃貸業に係るもの、貨物の 流通のために使用したパレット（パレットへの貨物の積付けのため に使用したこん包用の木材を含む）に係るもの並びにポリ塩化ビ フェニルが染み込んだものに限る
	(3) 織 維 く ず	建設業（工作物の新築、改築又は除去に伴って生じたものに限る）、 衣服その他の繊維製品製造業以外の繊維工業から生じる木綿くず、 羊毛くず等の天然繊維くず
	(4) 動植物性残渣	食料品製造業、医薬品製造業、香料製造業から生じる、あめかす、 のりかす、醸造かす、発酵かす、魚・獣のあらなど
	(5) 動物性固定不要物	と畜場において、と殺または解体された獣畜及び食鳥処理場におい て、処理された食鳥にかかる固形状の不要物
	(6) ゴ ム く ず	天然ゴムくず
	(7) 金 属 く ず	鉄鋼、非鉄金属の研磨くず、切削くずなど
	(8) ガラスくず等	ガラスくず、耐火レンガくず、陶磁器くず、コンクリートくず（(9) を除く）など
	(9) 鉱 さ い	高炉、平炉、電気炉などの残渣、キューポラのノロ、ボタ、不良鉱 石、不良石炭、粉かす
	(10) が れ き 類	工作物の新築、改築又は除去にともなって生じるコンクリートの破 片、レンガの破片その他これに類する不要物
	(11) 動物のふん尿	畜産農業から排出される牛・馬・豚・めん羊・山羊・にわとりなど のふん尿
	(12) 動物の死体	畜産農業から排出される牛・馬・豚・めん羊・山羊・にわとりなど の死体
	(13) ば い じ ん	大気汚染防止法に定めるばい煙発生施設又は汚でい、廃油、廃酸、 廃アルカリ、廃プラスチック類に掲げるものでPCBが塗布され た紙くず若しくはPCBが付着し、又は封入された金属くずの焼却 施設において発生するばいじんであって集じん施設によって集め られたもの
	(14) 上記(1)～(6)及び(1)～(12)に掲げる産業廃棄物を処分するために処理したものであって、これらの産業廃棄物に該当しないもの	

種 類		内 容	
政 令	特 別 管 理 産 業 廃 棄 物	(1) 廃 油	揮発油類、灯油類、軽油類等の燃えやすい廃油
		(2) 廃 酸	水素イオン濃度指数 (pH) が 2.0 以下の著しい腐食性を有する廃酸
		(3) 廃 アルカリ	水素イオン濃度指数 (pH) が 12.5 以上の著しい腐食性を有する廃アルカリ
		(4) 感染性産業廃棄物	病院、診療所等の医療関係機関等から発生する血液、使用済みの注射針などの、人が感染し、又は感染するおそれのある病原体が含まれ、若しくは付着している産業廃棄物、又はこれらのおそれのある産業廃棄物
		(5) 特定有害産業廃棄物	以下に掲げる産業廃棄物
	令 物	① 廃 PCB 等	廃 PCB や PCB を含む廃油
		② PCB 汚染物	PCB が塗布、染み込んだ紙くず PCB が染み込んだ木くず、繊維くず PCB が付着、封入された廃プラスチック類、金属くず、陶磁器くず
		③ PCB 処理物	廃 PCB 等又は PCB 汚染物を処分するために処理したものであって環境省令に定める基準に適合しないもの
		④ 廃石綿等	建築物から除去した、飛散性の吹き付け石綿・石綿含有保温材及びその除去工事から排出されるプラスチックシート等の用具・器具、大気汚染防止法の特定ばいじん発生施設を有する事業場の集じん装置で集められた飛散性の石綿及びその事業場から排出されるプラスチックシート等の用具・器具
		⑤ 燃え殻、汚泥、廃油、廃酸、廃アルカリ、ばいじん又は政令 に掲げる産業廃棄物のうち、一定のものであって、有害物質（*）について、厚生省令で定める基準に適合しないもの （*） アルキル水銀化合物、水銀又はその化合物、カドミウム又はその化合物、鉛又はその化合物、有機リン化合物、六価クロム化合物、砒素、シアン化合物、PCB、トリクロロエチレン、テトラクロロエチレン、ジクロロメタン、四塩化炭素、1,2-ジクロロエタン、1,1-ジクロロエチレン、シス-1,2-ジクロロエチレン、1,1,1-トリクロロエタン、1,1,2-トリクロロエタン、1,3-ジクロロプロペン、チウラム、シマジン、チオベンカルブ、ベンゼン、セレン又はその化合物	

表 4-1-13 産業廃棄物の種類別排出及び処理状況（平成 22 年度推計値）（単位：千トン／年）

種 類	排 出 量		再生利用量		中間処理による減量化量		最終処分量	
	排出量	割合	再生利用量	割合	減量化量	割合	最終処分量	割合
燃 え 殻	0	100%	0	—	0	—	0	—
汚 泥	799	100%	95	12%	674	84%	30	4%
廃 油	12	100%	3	28%	9	71%	0	1%
廃 酸	8	100%	3	40%	5	60%	0	0%
廃 アルカリ	3	100%	1	19%	2	81%	0	0%
廃プラスチック類	46	100%	30	66%	4	10%	11	24%
紙 く ず	7	100%	7	99%	0	1%	0	0%
木 く ず	43	100%	38	90%	3	7%	1	3%
織 維 く ず	2	100%	0	15%	1	75%	0	10%
動植物性残渣	8	100%	2	26%	5	68%	0	6%
ゴ ム く ず	0	100%	0	0%	0	0%	0	100%
金 属 く ず	22	100%	20	92%	0	0%	2	8%
ガラス陶磁器くず	48	100%	28	59%	15	32%	4	9%
鋳 さ い	6	100%	1	23%	0	0%	4	77%
が れ き 類	352	100%	333	95%	0	0%	19	5%
動物ふん尿	178	100%	178	100%	0	0%	0	0%
そ の 他	5	100%	2	32%	2	44%	1	24%
合 計	1,539	100%	743	48%	722	47%	74	5%

※四捨五入の影響で合計や百分率が合わないことがある。

表 4-1-14 産業廃棄物の業種別排出及び処理状況（平成 22 年度推計値）（単位：千トン／年）

種 類	排 出 量		再生利用量		中間処理による減量化量		最終処分量	
	排出量	割合	再生利用量	割合	減量化量	割合	最終処分量	割合
農 業	179	100%	178	99%	0	0%	1	1%
鋳 業	3	100%	3	100%	0	0%	0	0%
建 設 業	411	100%	386	94%	4	1%	21	5%
製 造 業	216	100%	141	65%	59	27%	16	7%
電気・水道業	698	100%	20	3%	651	93%	27	4%
情報通信業	0	100%	0	100%	0	0%	0	0%
運 輸 業	2	100%	1	49%	0	21%	1	30%
卸・小売業	22	100%	12	54%	3	16%	7	30%
医療・福祉	4	100%	0	6%	3	76%	1	17%
サービス業	3	100%	2	57%	0	8%	1	36%
合 計	1,539	100%	743	48%	722	47%	74	5%

※四捨五入の影響で合計や百分率が合わないことがある。

表 4-2-1 奈良県内の公共施設等における新エネルギーの導入状況（平成26年3月末時点）

(1) 新エネルギーの導入状況（クリーンエネルギー自動車以外）

種 類	事業主体名	所 在 地 (市町村名)	施 設 名 称	発電設備容量 (kW)	熱利用設備容量 (kcal)	設 備 概 要
太陽光発電	奈良県	奈良市	県立図書館情報館	20		図書情報館20kW
		奈良市	奈良県立大学(外灯)			ソーラー外灯
		奈良市	奈良文化会館			時計塔(三面太陽電池時計)
		奈良市	奈良県産業振興総合センター	40		発電: 最大発電量40kW×1基
		奈良市	菅多林公衆トイレ			ソーラー外灯(0.0097kW)
		奈良市	自発光式線形誘導標	0.0172		4.3W×4基
		奈良市	自発光式反射板	1.85		0.37kW×5基
		奈良市	自発光式道路標(センター線)	0.0039		0.30w 3.3V 93mA 13個
		奈良市	自発光式路側表示板	0.1		
		奈良市	自発光式障害物表示灯	0.039		太陽電池容量13W×3基
		奈良市	奈良公園			時計塔(二面太陽電池時計)
		奈良市	奈良公園8m L=24m			交通誘導標
		大和高田市	自発光式視線誘導標			10基
		大和郡山市	矢田山遊びの森子ども交流館	5		太陽光発電 4.5kW
		桜井市	奈良県桜井総合庁舎			ソーラー外灯一式(防犯灯3台)
		桜井市	プリンカーライト			中和幹線5基(側道と本道の分岐点に設置)
		桜井市	自発光式照明灯	0.085		85W×1基 バッテリー容量12V 38Ah以上/PL
		桜井市	倉橋溜池太陽光発電施設	22		
		御所市	葛城山園地公衆トイレ			ソーラー外灯
		葛城市	二上山園地公衆トイレ			80A 1H×20、バッテリー
		宇陀市	室生園地公衆トイレ	5		自励式 202V 4.5kW
		宇陀市	視線誘導標(宇陀市・宇陀郡内7か所80個)			多結晶 出力: 0.165W×80基 蓄電池容量: 1.2Ah 耐熱用ニッカド電池
		宇陀市	自発光式道路標(菟田野区18個)			単結晶太陽光モジュール 出力: 0.42W 電圧: 8.0V LED黄色6個
		御杖村	畜産技術センター	0.0028		太陽光モジュール28W 1.2V 電圧器2次電圧5300V(断続器)
河合町	自発光式道路標(センター線)			17基		
吉野町	吉野山如意輪寺前公衆トイレ			太陽光発電バッテリー付き 外灯18W		
吉野町	自発光式道路標(センター線)					
吉野町	自発光式電光掲示板					
大淀町	自発光式電光掲示板			2基		
天川村	龍泉寺前公衆トイレ	1		太陽光発電 590W		
天川村	自発光式電光掲示板			3基		
下北山村	前鬼公衆トイレ	1		太陽電池モジュール1KW バッテリー120Ah、12V×10個		
上北山村	大台ヶ原ビジターセンター	10		太陽光発電 10KW		
上北山村	大台ヶ原公衆トイレ	3		太陽光発電 3KW		
上北山村	自発光式路側表示板	0.055		太陽電池容量55W 4基		
川上村	自発光式電光掲示板	0.055		太陽電池容量55W		
奈良県水道局	御所市	奈良県御所浄水場	790		多結晶シリコン太陽電池(6272㎡) 最大出力790kW	
奈良県教育委員会	奈良市	奈良東養護学校(太陽電池時計)	0.1		0.1kW	
	奈良市	奈良朱雀高校(太陽電池時計)	0.002		0.002kW	
	奈良市	奈良高校(太陽電池時計)			規模が小さいため、発電量測定不能	
	奈良市	西の京高校(太陽電池時計)			規模が小さいため、発電量測定不能	
	奈良市	平城高校(太陽電池時計)	0.002		0.002kW	
	奈良市	登美ヶ丘高校(太陽電池時計)			規模が小さいため、発電量測定不能	
	奈良市	山辺高校(太陽電池時計)			ニッカド電池(3.6V 1300mAh)	
	奈良市	奈良東養護学校(太陽電池時計)			0.1kW	
	奈良市	奈良東養護学校:ジュラシック・ファーム「わくわく」	0.11		太陽電池 単結晶 出力110w 蓄電池容量105Ah×2	
	奈良市	奈良養護学校	80			
	大和高田市	高田高校(太陽電池時計)			規模が小さいため、発電量測定不能	
	大和郡山市	郡山高校(太陽電池時計)			0.05kW	
	橿原市	橿原高校(太陽電池時計)			0.08kW×2基	
	橿原市	橿原高校(太陽電池照明灯)			規模が小さいため、発電量測定不能(3基)	
	五條市	五條高校(太陽電池時計)			規模が小さいため、発電量測定不能	
	御所市	御所実業高校(太陽電池時計)			規模が小さいため、発電量測定不能	
	御所市	青翔高校(太陽電池時計)				
	御所市	青翔高校(裏門照明灯)				
	生駒市	奈良北高校(太陽電池時計)				
	香芝市	香芝高校(太陽電池時計)			規模が小さいため、発電量測定不能	
	宇陀市	榛生昇陽高校(太陽電池時計)			規模が小さいため、発電量測定不能	
	宇陀市	大宇陀高校(太陽電池時計)			規模が小さいため、発電量測定不能	
	斑鳩町	法隆寺国際高校(太陽電池時計)			0.05kW	
	田原本町	磯城野高校(太陽電池時計)			0.08kW	
	高取町	高取国際高校(太陽電池時計)			規模が小さいため、発電量測定不能	
	上牧町	西和養護学校(太陽電池時計)			規模が小さいため、発電量測定不能	
	王寺町	王寺工業高校(太陽電池時計)	1		0.5kW	
	大淀町	大淀高校(太陽電池時計)			0.1kW	
	十津川村	十津川高校(ソーラー照明、ソーラー電波時計)			照明: 蓄電池容量12V-114Ah 出力120W	
	奈良県警察本部	奈良県	自発光式道路標識181個			出力: 5.7W 蓄電池容量8.8Ah 名称: 路側式自発光標識
		奈良県	路側可変式道路標識56個			単結晶 蓄電池容量3.5Ah 最大出力110mA 名称: 路側式可変標識
		奈良市	認定こども園都祁保育園	10		太陽電池モジュール×4(56枚)、発電量表示パネル、出力10kW、電圧200V
		奈良市	中央消防署	10		太陽電池モジュール×4(56枚)、接続箱、パワーコンディショナー、表示装置 出力10kW
	奈良市	都祁行政センター	10		太陽電池モジュール×4(56枚)、太陽電池ダミーモジュール×4(1枚)、パワーコンディショナー(10kW1台)、表示装置(1台)	
	奈良市	梅の郷月ヶ瀬温泉施設	20			
	奈良市	奈良市保健所・教育総合センター	10			
	奈良市	奈良市南福祉センター	10		10kW×1基	
	奈良市	奈良市水道局	40		太陽電池モジュール×4(24枚)1枚当たり発電能力180W、パワーコンディショナー、地絡過電圧継電器、表示用モニター	
	奈良市	市立奈良病院	10		太陽電池モジュール×4(56枚)、パワーコンディショナー、日射計、気温計、データ収集装置、表示装置 出力10kW	
	奈良市	西消防署	10		太陽電池モジュール×4(56枚)、接続箱、パワーコンディショナー、表示装置 出力10kW	

関係資料  
第4部



種 類	事業主体名	所在地 (市町村名)	施設名称	発電設備容量 (kW)	熱利用設備容量 (kcal)	設 備 概 要
奈良市教育委員会	奈良市	椿井小学校		10		
		済美小学校		10		
		奈良市立富雄第三小中学校		10		
		青和幼稚園		10		
		都祁中学校		10		
大和高田市	大和高田市	総合福祉会館		25		モジュール：195W×130枚=25.35kW ハワコン設備：10kW×3台
		土庫こども園		5		モジュール：180W×28枚=5.04kW ハワコン設備：5.5kW×1台
天理市	天理市	天理市上下水道局		20		結晶系20kW 太陽電池モジュール 接続箱 インバーター集積装置 表示装置
		二階堂小学校体育館		2		
天理市教育委員会	天理市	井戸堂小学校		5		
		樺本小学校		6		
山辺広域行政事務組合	天理市	消防本部・天理消防署		10		蓄電池なし
橿原市	橿原市	橿原市菅香久山墓園				シリコン太陽電池最大出力51W 蓄電池容量150Ah 照明蛍光灯18W 設置基数5基
		橿原市浄化センター		53		太陽電池容量 53kW以上
		(仮称) 橿原市消防団拠点施設		30		多結晶30kW 蓄電池容量3.2kWh×2台
		橿原市観光交流センター		10		多結晶シリコン太陽電池(180W×56枚)、ハワコン設備、液晶表示装置、データ収集装置、計測監視装置等
橿原市教育委員会	橿原市	金橋小学校		60		太陽光電池モジュール、ハワコン設備(6基)、液晶表示装置(3基)、データ収集装置、接続箱
		耳成西小学校		30		太陽光電池モジュール、ハワコン設備(3基)、液晶表示装置(2基)、データ収集装置、接続箱
桜井市	桜井市	橿原市子ども総合支援センター		20		太陽光電池モジュール、ハワコン設備(2基)、液晶表示装置(1基)、データ収集装置、接続箱
		桜井小学校		19		
五條市	五條市	高齢者総合福祉センター		49		
		五條市消防本部・五條消防署		18		蓄電池無し
		五條小学校屋内運動場		50		
五條市教育委員会	五條市	衛生センター		15		発電量：245kW×60枚=14.7kW 発電量は施設内自家消費
		五條西中学校		50		
御所市	御所市	五條小学校屋内運動場		50		
		葛小学校 中学校		10		単結晶10kW 太陽光モジュール、接続箱、ハワコン設備、データ収集装置
生駒市	生駒市	葛上中学校		10		
		老人保健施設 優楽		5		太陽電池 34.2㎡(1.14㎡×30枚) 最大出力5kW
生駒市教育委員会	生駒市	RAKU-RAKUはうす		3		単結晶 出力：3kW 太陽光電池モジュール、インバーター
		北コミュニティセンター I S T A		30		多結晶シリコン太陽電池 太陽電池容量30kW インバーター容量30kW
		南コミュニティセンター		4		結晶系太陽電池 容量4kW インバーター容量4kW 啓発用カラーモニター
生駒市教育委員会	生駒市	依口小学校		10		単結晶10kW 太陽光発電モジュール インバーター 接続箱 データ収集装置
		生駒中学校		20		20kW
香芝市	香芝市	図書館		20		20kW
		市役所庁舎		60		ウチノヒ 多結晶60kW 太陽光モジュール、系統連携制御装置、気象観測機器(日射計)、インバーター計測装置
香芝市教育委員会	香芝市	香芝市立香芝北中学校		50		単結晶50kW 太陽電池モジュール、系統連携制御装置、気象計測機器(日射計)、インバーター、データ計測装置、蓄電池
葛城市	葛城市	福祉総合ステーション		3		モジュール：195W×16枚、蓄電池容量 20Ah 余剰電力を売電
		新庄小学校付附属幼稚園		10		
葛城市教育委員会	葛城市	寺口ふれあい集会所		4		モジュール：195W×20枚、蓄電池容量 20Ah 余剰電力を売電
宇陀市	宇陀市	歴史博物館		20		
宇陀市教育委員会	宇陀市	宇陀市役所		40		多結晶太陽電池 三相三線式200V 40kW(120wp×336枚)
山添村	山添村	大宇陀幼稚園		10		交流三相三線式202V 10kW
		山添中学校		10		交流三相三線式660V 10kW
平群町教育委員会	平群町	大宇陀小学校		20		発電：最大発電量 40kW 売電：余剰電力を売電
		平群小学校		20		太陽電池容量19.798kW ハワコン設備容量20kW(10kW×2)
三宅町	三宅町	平群北小学校		20		太陽電池式FM電場時計
		三宅町保健福祉施設あざさ苑		8		発電：8kW×2基 売電：余剰電力を売電
三郷町	三郷町	三宅小学校		8		発電：8kW×2基 売電：余剰電力を売電
		三郷町福祉保健センター		28		
田原本町	田原本町	しきのみちはせがわ展望公園第3号みちくさ広場				電圧6.8V 450mW 蓄電池容量1,300mAh
		しきのみちはせがわ展望公園第4号えのき広場			電圧6.8V 450mW 蓄電池容量1,000mAh	
		しきのみちはせがわ展望公園第5号すいせんの丘			電圧4.5V 530mW 蓄電池容量4.0Ah	
		しきのみちはせがわ展望公園第7号轟と泉の広場			電圧6.0V 700mW	
曾爾村教育委員会	曾爾村	曾爾小学校(太陽電池時計)			多結晶シリコン素子	
上牧町教育委員会	上牧町	自発光式道路標(センター線)				50基
		上牧小学校		25		屋上設置 太陽電池容量25kW インバーター容量30kW(10kW×2台)
		上牧第三小学校		25		屋上設置 太陽電池容量25kW インバーター容量30kW(10kW×3台)
		上牧第二中学校		25		屋上設置 太陽電池容量25kW インバーター容量30kW(10kW×3台)
大淀町教育委員会	大淀町	広陵町総合保健福祉会館		5		太陽光発電モジュール 集熱面積：0.96㎡×40枚
		大淀中学校		50		校舎屋上設置(10kW×5基)
東吉野村教育委員会	東吉野村	東吉野村立東吉野中学校		10		10kW 太陽光発電モジュール、パワーコンディショナー、計測監視装置等
		東吉野村立東吉野小学校		40		40kW 太陽光発電モジュール、パワーコンディショナー、計測監視装置等
太陽光発電 計				2,290	0	
太陽熱利用	大和高田市	大和高田市立病院				集熱面積：465.6㎡(1.94㎡×240枚) 蓄熱槽容量：20㎡
		大和高田市立病院				正面ロータリーソーラー街路灯2基
		老人福祉センター				集熱面積：150㎡(2㎡×80枚) 蓄熱槽容量：6㎡ 利用温度：45℃ ソーラー給湯システム
上牧町	上牧町	保健福祉センター			平板型選択吸収材 黒有水量 15ℓ; 有効集熱面積 194㎡ 最高使用圧力 10kg/cm <sup>2</sup> 本体寸法 1000×2000×90mm 重量(満水時)	
太陽熱利用 計				0	0	
コジェネレーション	奈良市	奈良市	奈良市大宮児童館	10		
		奈良市	奈良市西部生涯学習センター屋内施設	200		
		奈良市	奈良市総合福祉センター	70		70kW×1
		生駒市	老人保健施設 優楽	9.8		9.8kW×1
		野迫川村	野迫川村	ホテルのせ川	30	
コジェネレーション 計				320	0	
廃棄物熱利用	奈良県	宇陀市	奈良県畜産技術センター		11,264	パレットストーブ1台
	奈良県	御杖村	奈良県畜産技術センター研究開発第二課		22,528	パレットストーブ2台

種類	事業主体名	所在地 (市町村名)	施設名称	発電設備容量 (kW)	熱利用設備容量 (kcal)	設備概要
廃棄物熱利用	大和高田市	大和高田市	クリーンセンター		340,000	170,000kcal/h×2基
	桜井市	桜井市	桜井市グリーンパーク	1,990		最大発電量 1990kw×1基
	生駒市	生駒市	清掃センター		1,000,000	500,000kcal/h×2基
	香芝・王寺環境施設組合	香芝市	ごみ焼却(美濃園)		12,900	温水発生器2基、6,450kcal/h×2基
	三郷町	三郷町	清掃センター	100,000		50,000kcal/h×2基
	田原本町	田原本町	田原本町清掃工場		400,000	200,000kcal/h×2基
廃棄物熱利用 計				1,990	1,886,692	
バイオマス利用	奈良県	大和郡山市	奈良県浄化センター		919,780	熱利用：650,000kcal/h×3基(消化ガスを消化槽の加温用に利用)
	奈良県教育委員会	田原本町	磯城野高校			バイオマス燃料精製装置 製造能力MAX60L/h×1台
	奈良市	奈良市	奈良市衛生浄化センター	5,000		メタン発酵槽よりの発生ガスをメタン発酵槽等の加温用熱源として利用
	生駒市	生駒市	衛生処理場「エコパーク21」		1,950,000	発電機420V(70kw)×1台 最高使用圧力 0.98MPa(10kg/cm <sup>2</sup> ) 最大蒸気発生量(換算値)0.6t/hr
	橿原市	橿原市	クリーンセンターかしはら	70		焼却炉 8.5t/日×3基 蒸気ボイラ(最大発電量 5000kw)×1基 廃熱ボイラ(最大蒸気発生量 38t/h)×3基
	山添村	山添村	茶の里 映山紅		13,750	薪ストーブ 1基
バイオマス発電・熱利用 計				5,070	2,883,530	
小水力発電	生駒市	生駒市	山崎浄水場	40		①発電出力 40kW ②年間推定発電量 350,400kWh/年 ③年間CO <sub>2</sub> 削減量 108,000kg
	奈良県水道局	桜井市	桜井浄水場	197		
	奈良県水道局	御所市	広域水道センター(御所浄水場)	40		水車発電 最大出力40kW
		下北山村	小又川発電所	98		
小水力発電 計				375	0	
風力発電	奈良県教育委員会	奈良市	奈良養護学校：風と太陽と花の家	1		風力発電装置 出力400w×2 蓄電池容量200Ah×2
	奈良県教育委員会	御所市	御所実業高校(風力発電設備)			規模が小さいため、発電量測定不能
	奈良県教育委員会	田原本町	磯城野高校			風車、発電機 出力0.3w 鉛蓄電池容量50A
	奈良県教育委員会	王寺町	王寺工業高校(風力発電装置)			規模が小さいため、発電量測定不能
	野迫川村	野迫川村	鶴姫風力発電施設「みらい・ゆめ・きぼう」	60		
風力発電 計				61	0	
合計				10,106	4,770,222	

(2) 新エネルギーの導入状況(クリーンエネルギー自動車)

種類	事業主体名	導入台数		導入年度別内訳		用途
		合計	平成24年度以前	平成25年度		
電気自動車	奈良市	4	4	0		
	橿原市	1	1	0		庁用車(リース契約)
	生駒市	0	0	0		
	広陵町	1	1	0		乗用車1台
電気自動車 計		6	6	0		
プラグインハイブリッド車	奈良市	0	0	0		
	生駒市	1	0	1		
	葛城市	1	1	0		乗用車1台
プラグインハイブリッド車 計		2	1	1		
ハイブリッド車	奈良市	14	14	0		
	大和高田市	2	1	1		乗用車
	天理市	3	3	0		乗用車2台、塵芥車1台
	橿原市	4	4	0		庁用車
	桜井市	3	3	0		
	五條市	5	5	0		乗用車5台
	御所市	1	1	0		市長公用車
	生駒市	2	2	0		
	香芝市	3	3	0		塵芥車2台、乗用車1台
	葛城市	1	1	0		乗用車1台
	宇陀市	2	2	0		乗用車2台
	山添村	1	1	0		乗用車1台
	平群町	1	1	0		乗用車1台
	三郷町	1	1	0		
	三宅町	2	2	0		乗用車2台
	曾爾村	1	1	0		乗用車1台
	明日香村	2	2	0		
	王寺町	2	2	0		乗用車1台、ゴミ収集車1台
	広陵町	3	1	2		乗用車3台
	吉野町	3	3	0		町長車、議長車、公用車
	黒滝村	3	3	0		乗用車3台
	天川村	3	3	0		
	野迫川村	1	1	0		
十津川村	3	2	1		乗用車3台	
下北山村	1	1	0		乗用車	
川上村	2	2	0		乗用車2台	
東吉野村	2	1	1			
ハイブリッド車 計		71	66	5		
天然ガス自動車	奈良市	54	54	0		乗用車2台、ゴミ収集車52台
	橿原市	1	1	0		庁用車
	桜井市	1	1	0		
天然ガス自動車 計		56	56	0		
バイオディーゼル燃料自動車	大和高田市	2	2	0		ゴミ収集車
	橿原市	2	2	0		ゴミ収集車2台
	五條市	2	2	0		作業用重機1台、パッカー車1台
	御所市	3	3	0		ゴミ収集車
	生駒市	1	1	0		
	香芝市	2	2	0		市公共バス1台、塵芥車1台
田原本町	1	1	0		ゴミ収集車1台	
バイオディーゼル燃料自動車 計		13	13	0		
合計		148	142	6		

表7-1-1 公害苦情調査結果(平成24年度)

(単位:件)

市町村名	受 理			解 決				種 類 別 苦 情 件 数										
	新規 受理	移送	繰越	解決	移送	繰越	その他	典 型 7 公 害							典型7公害以外			
								大気 汚染	水質 汚濁	土壌 汚染	騒音	振動	地盤 沈下	悪臭	合計	廃棄 物投	その他	合計
奈良市	136	0	5	140	0	1	0	35	21	0	36	3	0	38	133	0	8	8
大和高田市	36	0	0	27	2	0	7	9	1	0	4	1	0	9	24	1	11	12
大和郡山市	74	0	0	71	1	0	2	17	1	0	0	0	0	1	19	1	54	55
天理市	77	0	0	77	0	0	0	18	8	0	3	0	0	4	33	44	0	44
橿原市	37	0	0	36	0	0	1	9	8	0	8	0	0	9	34	1	2	3
桜井市	118	0	0	118	0	0	0	18	12	0	3	1	0	1	35	83	0	83
五條市	102	0	0	92	10	0	0	16	6	1	4	1	0	10	38	46	18	64
御所市	38	0	0	13	0	0	25	0	0	0	0	0	0	0	0	13	25	38
生駒市	24	0	0	14	0	0	10	5	8	0	4	0	0	7	24	0	0	0
香芝市	70	0	4	66	0	8	0	13	1	0	8	1	0	2	25	49	0	49
葛城市	152	0	0	96	3	0	53	18	2	0	6	0	0	9	35	64	53	117
宇陀市	27	0	0	23	0	0	4	6	2	0	0	0	0	1	9	18	0	18
市合計	891	0	9	773	16	9	102	164	70	1	76	7	0	91	409	320	171	491
山添村	0	0	0	0	0	0	0	0	0	0	0	0	0	0	0	0	0	0
平群町	5	0	0	3	0	1	1	1	0	0	2	1	0	0	4	1	0	1
三郷町	22	0	0	22	0	0	0	0	0	0	0	0	0	0	0	22	0	22
斑鳩町	13	0	0	13	0	0	0	5	4	0	1	0	0	1	11	2	0	2
安堵町	8	0	0	0	1	0	7	0	1	0	0	0	0	0	1	1	6	7
川西町	1	0	0	1	0	0	0	0	0	0	0	0	0	0	0	0	1	1
三宅町	0	0	0	0	0	0	0	0	0	0	0	0	0	0	0	0	0	0
田原本町	18	0	0	18	0	0	0	7	0	0	3	3	0	2	15	0	3	3
曾爾村	0	0	0	0	0	0	0	0	0	0	0	0	0	0	0	0	0	0
御杖村	0	0	0	0	0	0	0	0	0	0	0	0	0	0	0	0	0	0
高取町	0	0	0	0	0	0	0	0	0	0	0	0	0	0	0	0	0	0
明日香村	0	0	0	0	0	0	0	0	0	0	0	0	0	0	0	0	0	0
上牧町	0	0	0	0	0	0	0	0	0	0	0	0	0	0	0	0	0	0
王寺町	0	0	0	0	0	0	0	0	0	0	0	0	0	0	0	0	0	0
広陵町	7	0	0	6	1	0	0	2	0	0	0	0	0	3	5	1	1	2
河合町	1	0	0	1	0	0	0	0	0	0	0	0	0	0	0	0	1	1
吉野町	0	0	0	0	0	0	0	0	0	0	0	0	0	0	0	0	0	0
大淀町	10	0	0	10	0	0	0	5	0	0	1	0	0	0	6	4	0	4
下市町	0	0	0	0	0	0	0	0	0	0	0	0	0	0	0	0	0	0
黒滝村	0	0	0	0	0	0	0	0	0	0	0	0	0	0	0	0	0	0
天川村	0	0	0	0	0	0	0	0	0	0	0	0	0	0	0	0	0	0
野迫川村	0	0	0	0	0	0	0	0	0	0	0	0	0	0	0	0	0	0
十津川村	0	0	0	0	0	0	0	0	0	0	0	0	0	0	0	0	0	0
下北山村	0	0	0	0	0	0	0	0	0	0	0	0	0	0	0	0	0	0
上北山村	0	0	0	0	0	0	0	0	0	0	0	0	0	0	0	0	0	0
川上村	0	0	0	0	0	0	0	0	0	0	0	0	0	0	0	0	0	0
東吉野村	0	0	0	0	0	0	0	0	0	0	0	0	0	0	0	0	0	0
郡部計	85	0	0	74	2	1	8	20	5	0	7	4	0	6	42	31	12	43
市町村計	976	0	9	847	18	10	110	184	75	1	83	11	0	97	451	351	183	534
県機関全体	67	0	0	63	3	0	1	13	25	0	1	0	0	10	49	17	1	18
県全体	1,043	0	9	910	21	10	111	197	100	1	84	11	0	107	500	368	184	552

表7-1-2 種類別の苦情(新規受理)件数の推移(最近5年間)

(単位:件)

年 度	典 型 7 公 害								典 型 7 公害 以外の 苦 情	合計
	大気 汚染	水質 汚濁	騒音	振動	悪臭	土壌 汚染	地盤 沈下	小計		
平成20年度	229	178	62	4	116	3	0	592	560	1152
平成21年度	248	164	85	9	123	3	0	632	528	1160
平成22年度	221	118	93	7	102	0	0	541	441	982
平成23年度	198	123	74	7	83	2	0	487	460	947
平成24年度	195	99	81	11	104	1	0	491	552	1043

表7-1-3 典型7公害の発生源別苦情(新規受理)件数(平成24年度)

(単位:件)

区 分	典 型 7 公 害									
	計	大気 汚染	水質 汚濁	土壌 汚染	騒音	低周波	振動	地盤 沈下	悪臭	
公害等の主な発生原因	491	195	99	1	81	2	11	-	104	
焼 却 ( 施 設 )	35	30	-	-	-	-	-	-	5	
産 業 用 機 械 作 動	32	6	1	-	22	1	1	-	2	
産 業 排 水	18	1	14	-	-	-	-	-	3	
流 出 ・ 漏 洩	51	1	38	-	-	-	-	-	12	
工 事 ・ 建 設 作 業	46	9	2	-	28	-	6	-	1	
飲 食 店 営 業	11	-	2	-	6	-	-	-	3	
カ ラ オ ケ	2	-	-	-	2	-	-	-	-	
移 動 発 生 源 (自動車運行・鉄道運行 ・航空機運航)	4	1	-	-	1	-	2	-	-	
廃 棄 物 投 棄	6	-	3	-	-	-	-	-	3	
家 庭 生 活 (機器・ペット・その他)	43	2	7	-	4	-	-	-	30	
焼 却 ( 野 焼 き )	146	142	-	-	-	-	-	-	4	
自 然 系	13	-	7	1	-	-	-	-	5	
そ の 他	44	2	2	-	15	-	1	-	24	
不 明	40	1	23	-	3	1	1	-	12	

表7-1-4 奈良県公害審査会の処理事件の概要

(平成25年3月31日現在)

事 件 名	事 件 の 概 要	処 理 状 況
昭和56年(調)第1号事件 (昭和56年3月14日受付)	奈良市土地改良清美事業の第2工区について、施設が完成すると有害物質を含む排水により土壌、河川が汚染され、稲作被害等が予想されるので、当該事業の差し止めを求める。	平成5年4月5日 調停成立
昭和58年(調)第1号事件 (昭和58年6月30日受付)	西吉野村一般廃棄物最終処分場について、公害問題を防止する完全な方策がとられ、さらに無公害が確認され、かつ、申請人が事業の遂行に同意しない限り、現在中止している工事を再開せず、当該事業計画の中止を求める。	昭和61年11月8日 調停成立、一部取下
昭和59年(調)第1号事件 (昭和59年1月2日)	昭和58年(調)第1号事件への参加申立て	昭和61年11月8日 調停成立
平成元年(あ)第1号事件 (平成元年3月27日受付)	被申請人工場に設置されているプラスチック破砕機等の稼働及び駐車場に早朝から出入りする車の騒音、振動により、工場に隣接する申請人らは各種の生活妨害を受けているので、工場操業の差し止めを求める。	平成元年10月27日 あっせん打切り
平成2年(調)第1号事件 (平成2年10月29日受付)	本件ゴルフ場完成後、計画どおり農薬、化学肥料を使用した場合、申請人らはそれが原因の大気汚染、水質汚濁に暴露され、農薬等は飲料水や農作物を通じて人体に吸収されるので、本件ゴルフ場において農薬、化学肥料を使用しないことを求める。	平成4年1月25日 調停成立、一部取下
平成2年(調)第2号事件 (平成2年12月25日受付)	平成2年(調)第1号事件への参加申立て	〃
平成3年(調)第1号事件 (平成3年1月30日)	昭和56年(調)第1号事件への参加申立て	平成5年4月5日 調停成立
平成3年(調)第2号事件 (平成3年3月18日)	〃	〃
平成3年(調)第4号事件 (平成3年7月8日受付)	〃	〃
平成3年(調)第5号事件 (平成3年9月2日受付)	〃	〃
平成3年(調)第6号事件 (平成3年9月12日受付)	本件産業廃棄物投棄場における水路の現状回復、農地への汚水及び土砂等の流出防止措置、流出した土砂の除去並びに流出する汚水の水質管理に万全を期し有害物質の流出がある場合はその除去のため必要な措置を講じることを求める。	平成5年3月26日 調停打切り
平成4年(調)第1号事件 (平成4年12月18日受付)	昭和56年(調)第1号事件への参加申立て	平成5年4月5日 調停成立
平成6年(調)第1号事件 (平成6年3月14日受付)	本件処分場について安定5品目、自社物以外の産業廃棄物の投棄をしないこと、遮水シートの設置、申請人らの処分場への立入り等を認めるとともに、水質検査の結果についての書面を交付することを求める。	平成6年11月29日 調停成立
平成8年(調)第1号事件 (平成8年3月6日受付) 平成9年(調)第1号事件 (参加申立て) (平成9年2月24日受付)	本件処分場について、廃棄物の崩落防止のための危険防止措置をとるとともに、産業廃棄物を処分場から搬出撤去することを求める。	平成9年4月22日 調停打切り

事 件 名	事 件 の 概 要	処 理 状 況
平成11年（調）第1号事件 （平成11年11月24日受付）	本件処分場周辺の汚染土壌等の除去、コンクリート擁壁の撤去及び搬入廃棄物の撤去、コンクリート側溝の設置、飲料水の確保等を求める。	平成15年2月7日 調停成立
平成12年（調）第1号事件 （平成12年4月12日受付）	申請人所有の土地等に被申請人が不法に埋め立てた産業廃棄物の撤去を求める。	平成12年8月24日 取下
平成15年（調）第1号事件 （平成15年8月26日受付） 平成17年（調）第1号事件 （参加申立て） （平成17年4月20日受付）	本件焼却施設の建設等にかかる一切の資料を開示するとともに、施設の稼動に伴う大気汚染による申請人らの健康及び生活上の被害を根絶するため、施設の操業を停止し、移転することを求める。	平成17年12月26日 調停成立
平成20年（調）第1号事件 （平成20年2月27日受付）	本件処分場の西側境界に設置したコンクリート側溝の原状回復、西側境界の明示、境界線西側でのボーリング調査、本件処分場の西側に所有する土地を産業廃棄物処分場として使用しないことを求める。	平成20年9月3日 取下
平成20年（り）第1号事件 （平成20年9月3日受付）	平成11年（調）第1号事件の義務履行勧告申出	