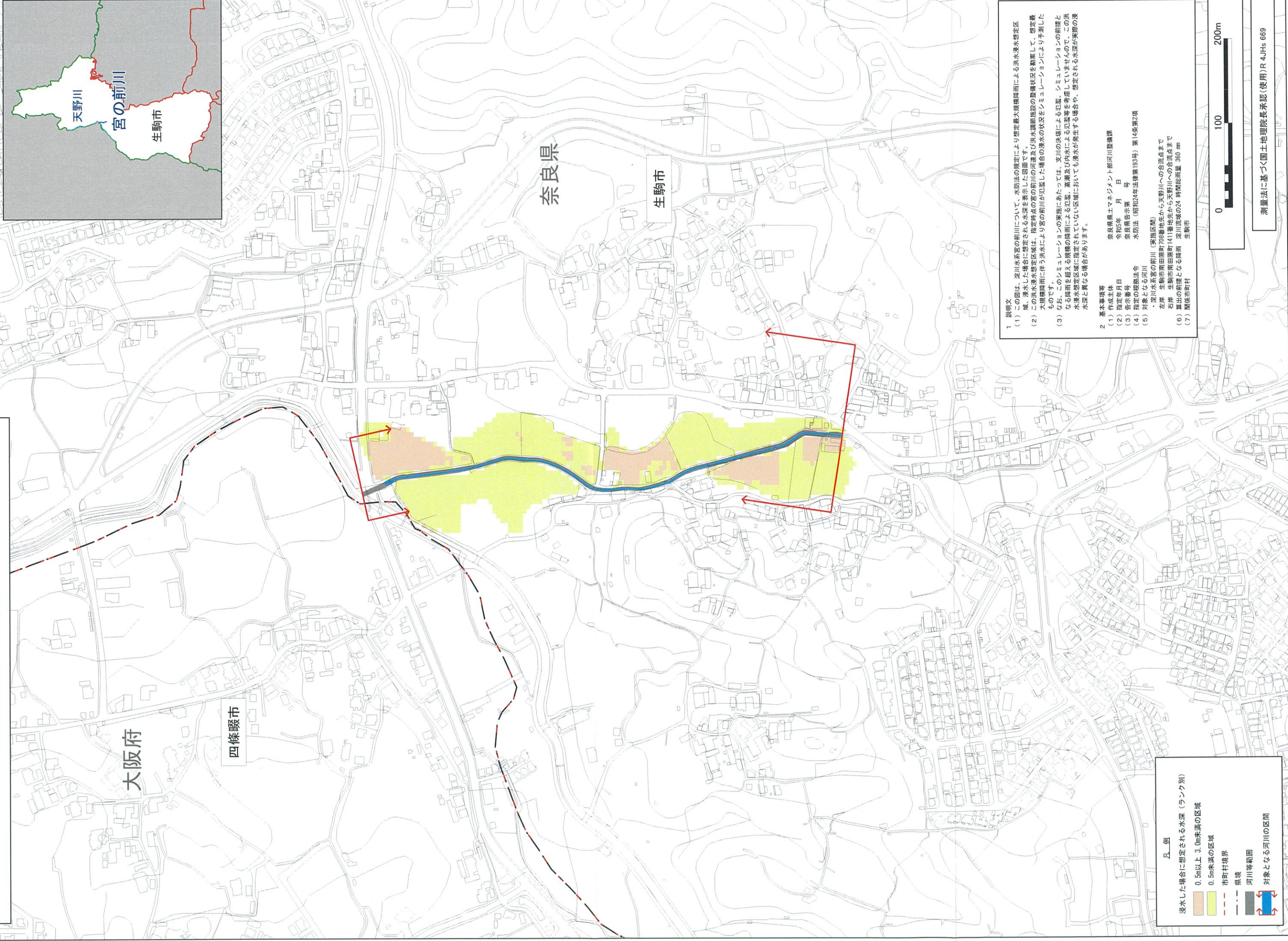
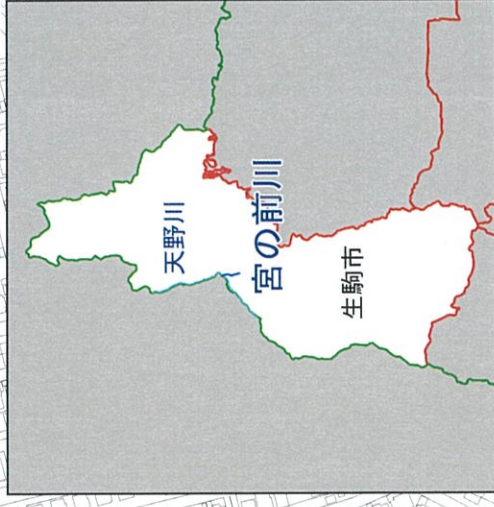


淀川水系宮の前川 洪水浸水想定区域図 (想定最大規模)



凡例

- 浸水した場合に想定される水深(ランゲク別)
- 0.5m以上 3.0m未満の区域
- 0.5m未満の区域
- 市町村境界
- 県境
- 河川等範囲
- 対象となる河川の区間

1 説明文

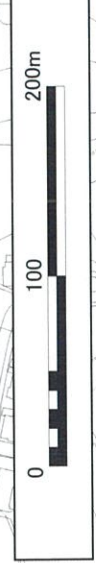
(1) この図は、淀川水系宮の前川について、水防法の規定により想定最大規模降雨による洪水浸水想定区域、浸水した場合に想定される水深を表示した図面です。

(2) この洪水浸水想定区域は、指定時点の宮の前川の河道及び洪水調節施設の整備状況を勘案して、想定最大規模降雨に伴う洪水により宮の前川が氾濫した場合の浸水の状況をシミュレーションにより予測したものです。

(3) なお、このシミュレーションの実態にあたっては、支川の決壊による氾濫、シミュレーションの前提となる降雨を超える規模の降雨による氾濫、高潮及び内水による氾濫等を考慮していませんので、この洪水浸水想定区域に指定されていない区域においても浸水が発生する場合があります。想定される水深が実際の浸水深と異なる場合があります。

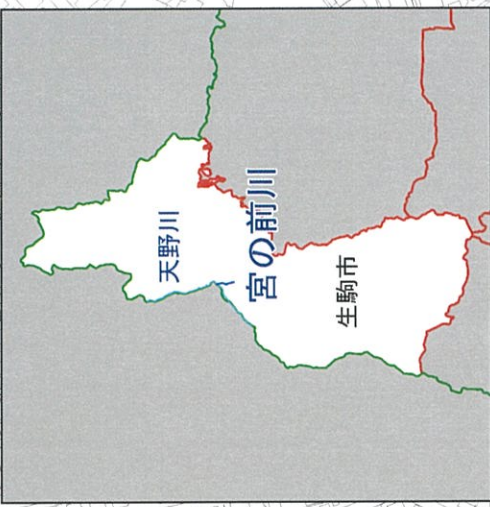
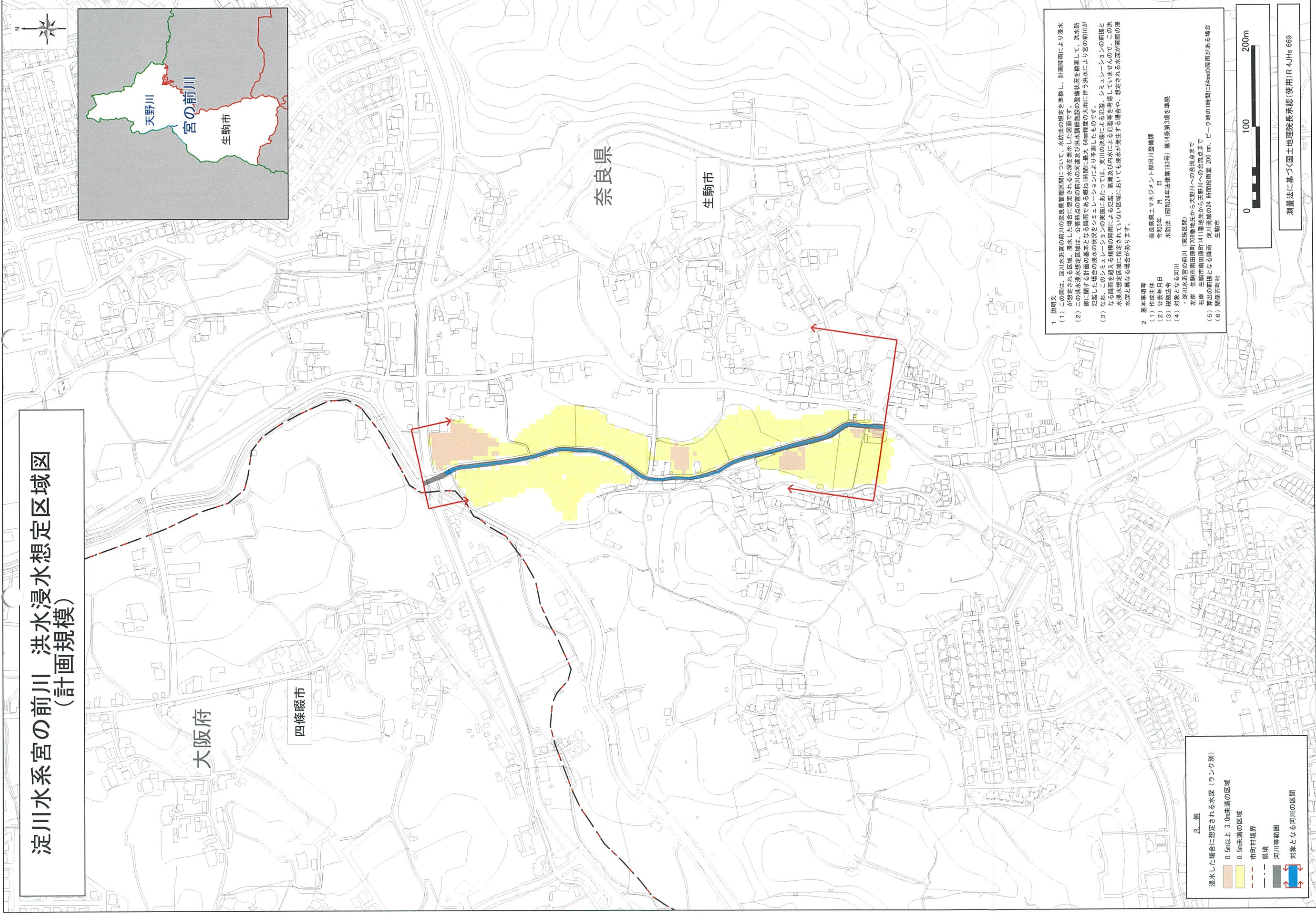
2 基本事項等

- (1) 作成主体 奈良県土木マネジメント部河川整備課
- (2) 指定年月日 令和5年 月 日
- (3) 告示番号 奈良県告示第 号
- (4) 指定の根拠法令 水防法 (昭和24年法律第193号) 第14条第2項
- (5) 対象となる河川 淀川水系宮の前川 (家狭区間)
左岸 生駒市南田原町708番地先から天野川への合流点まで
右岸 生駒市南田原町1411番地先から天野川への合流点まで
- (6) 算出の前提となる降雨 淀川流域の24 時間総雨量 360 mm
- (7) 関係市町村 生駒市 四條畷市



測量法に基づく国土地理院長承認(使用)R4JHs 669

淀川水系宮の前川 洪水浸水想定区域図 (計画規模)



凡 例

- 浸水した場合に想定される水深 (ランク別)
- 0.5m以上 3.0m未満の区域
- 0.5m未満の区域
- 市町村境界
- 県境
- 河川等範囲
- 対象となる河川の区間

1 説明文

(1) この図は、淀川水系の宮の前川の奈良県管理区間について、水防法の規定を準拠し、計画降雨により浸水が想定される区域、浸水した場合に想定される水深を表した図面です。

(2) この洪水浸水想定区域は、公表時点の宮の前川の河理及び洪水調節施設の整備状況を勘案して、洪水防御に関する計画の基となる降雨である概ね1時間に最大 64mm程度の大雨に伴う洪水により宮の前川が氾濫した場合の浸水の状況をシミュレーションにより予測したものです。

(3) なお、このシミュレーションの実態にあたっては、淀川の水害による氾濫、シミュレーションの前提となる降雨を踏える規模の降雨による氾濫、高潮及び内水による氾濫等を考慮していませんので、この洪水浸水想定区域に指定されていない区域においても浸水が発生する場合は、想定される水深が実際の浸水深と異なる場合があります。

2 基本事項等

(1) 作成主体 奈良県土木メンテナンス部河川整備課
 (2) 公表年月日 令和5年 月 日
 (3) 根拠法令 水防法 (昭和24年法律第199号) 第14条第3項を準拠
 (4) 対象となる河川 ・淀川水系の宮の前川 (実施区間)
 ・左岸 生駒市南田原町708番地先から天野川への合流点まで
 ・右岸 生駒市南田原町1411番地先から天野川への合流点まで
 (5) 算出の前提となる降雨 淀川流域の24時間総降雨量 200 mm、ピーク時の1時間に64mmの降雨がある場合
 (6) 関係市町村 生駒市

0 100 200m

測量法に基づく国土地理院長承認(使用)R 4JHs 669