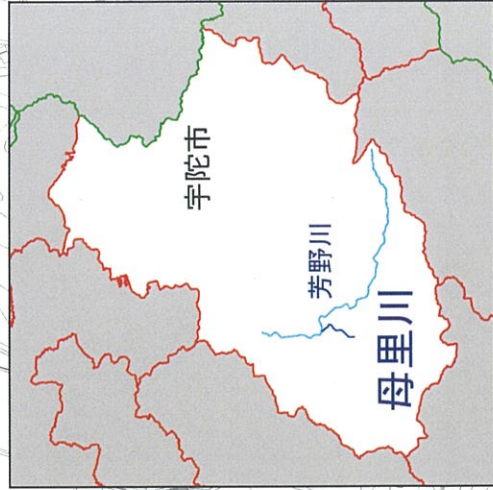
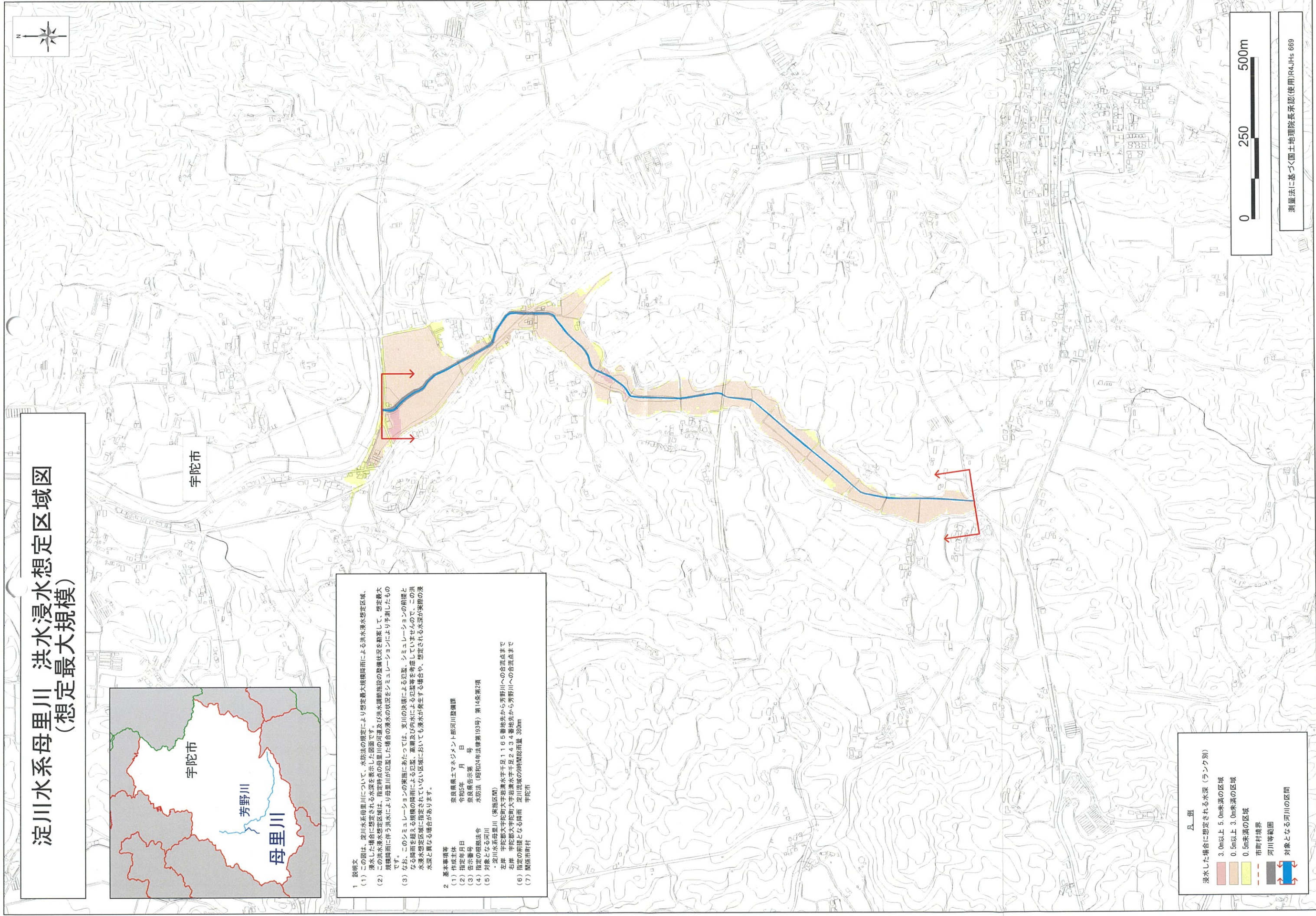


淀川水系母里川 洪水浸水想定区域図 (想定最大規模)



1 説明文
 (1) この図は、淀川水系母里川について、水防法の規定により想定最大規模降雨による洪水浸水想定区域、浸水した場合に想定される水深を表示した図面です。
 (2) この洪水浸水想定区域は、指定地点の母里川の河道及び洪水調節施設の設備状況を勘案して、想定最大規模降雨に伴う洪水により母里川が氾濫した場合の浸水の状況をシミュレーションにより予測したものです。
 (3) なお、このシミュレーションの実施にあたっては、支川の氾濫による氾濫、シミュレーションの前後となる前降による氾濫、高潮及び内水による氾濫等を考慮していませんので、この洪水浸水想定区域に指定されていない区域においても浸水が発生する場合や、想定される水深が実際の浸水深と異なる場合があります。

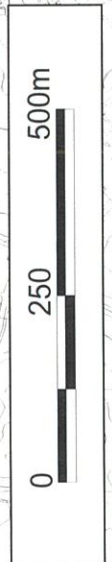
2 基本事項等
 (1) 作成主体 奈良県国土マネジメント部河川整備課
 令和5年 月 日
 (2) 指定年月日 案 示 第 号
 (3) 告示番号 奈良県告示第 号
 (4) 指定の根拠法令 水防法（昭和24年法律第193号）第14条第2項
 (5) 対象となる河川 淀川水系母里川（家徳区間）
 左岸 宇陀郡大宇陀町大字岩清水千足1165番地先から芳野川への合流点まで
 右岸 宇陀郡大宇陀町大字岩清水千足2434番地先から芳野川への合流点まで
 (6) 指定の前提となる降雨 淀川流域の0時間総雨量 300mm
 (7) 関係箇所 宇陀市 関原町



凡 例

浸水した場合に想定される水深（ランク別）

- 3.0m以上 5.0m未満の区域
- 0.5m以上 3.0m未満の区域
- 0.5m未満の区域
- 市町村境界
- 河川等範囲
- 対象となる河川の区間



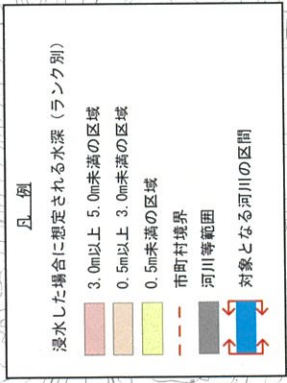
測量法に基づく国土地理院長承認(使用)R4.JHs 669

淀川水系母里川 洪水浸水想定区域図 (計画規模)



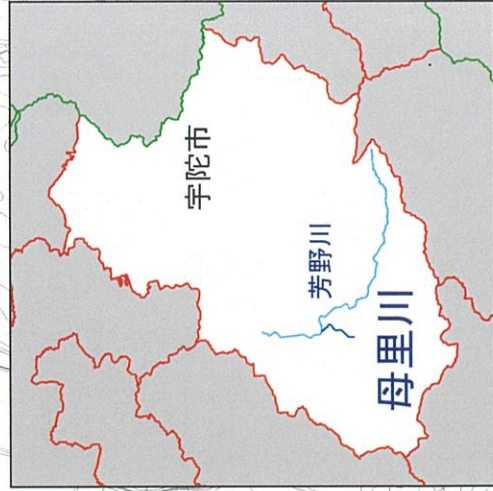
1 説明文
 (1) この図は、淀川水系母里川の高度危険管理区域について、水防法の規定を準拠し、計画降雨により浸水が想定される区域、浸水した場合に想定される水深を表示した図面です。
 (2) この洪水浸水想定区域は、公称地点の母里川の河道及び洪水調節施設の整備状況を勘案して、洪水防備に関する計画の策定となる降雨である概ね1時間に最大83mm程度の大雨に伴う洪水により母里川が氾濫した場合の浸水の状況をシミュレーションにより予測したものです。
 (3) なお、このシミュレーションの実態にあたっては、支川の流域による氾濫、シミュレーションの前提となる降雨を超える前線の降雨による氾濫、高潮及び内水による氾濫等を考慮していませんので、この洪水浸水想定区域と指定されていない区域においても浸水が発生する場合があります。想定される水深が実際の浸水深と異なる場合があります。

2 基本事項等
 (1) 作成主体 奈良県国土マネジメント部河川整備課
 令和6年 月 日
 (2) 公表年月日 奈良県告示第 号
 (3) 告示番号 水防法（昭和24年法律第193号）第14条第3項を準拠
 (4) 根拠法令
 (5) 対象となる河川 淀川水系母里川（家橋区間）
 左岸 宇陀郡大字院町大字岩清水字千足1195番地先から芳野川への合流点まで
 右岸 宇陀郡大字院町大字岩清水字千足2494番地先から芳野川への合流点まで
 (6) 算定の前提となる降雨 淀川流域の0時間総雨量 170mm、ピーク時の1時間に83mmの降雨がある場合
 (7) 関係市町村 宇陀市



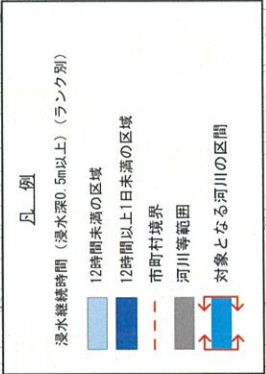
測量法に基づく国土地理院長承認(使用)P4-JHs 669

淀川水系母里川 洪水浸水想定区域図 (浸水継続時間)

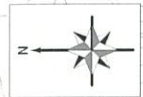


1. 説明文
 (1) この図は、淀川水系母里川について、水防法の規定に基づき浸水継続時間を表示した図面です。
 (2) この浸水継続時間は、公算地点の母里川の河道及び洪水調節施設の整備状況を勘案して、想定最大規模降雨に伴う洪水により母里川が氾濫した場合の浸水の状況をシミュレーションにより予測したものです。
 (3) なお、このシミュレーションの実態にあつては、荒川の決壊による氾濫、シミュレーションの前堤となる降雨を重なる規模の降雨による氾濫、高潮及び内水による氾濫等を考慮していませんので、この想定される浸水継続時間が実際の浸水継続時間と異なる場合や、浸水継続時間が明示されていない区域においても浸水が発生する場合があります。

2. 基本事項等
 (1) 作成主体 奈良県土木マネジメント部河川整備課
 (2) 公算年月日 令和5年 月 日
 (3) 告示番号 奈良県告示第 号
 (4) 根拠法令 水防法（昭和24年法律第183号）第14条第3項
 (5) 対象となる河川
 ・ 淀川水系母里川（実施区域）
 左岸 宇陀市大字宇陀町大字宇清水字千足1165番地先から芳野川への合流点まで
 右岸 宇陀市大字宇陀町大字宇清水字千足2434番地先から芳野川への合流点まで
 (6) 算出の前堤となる降雨 淀川流域の9時間総雨量 380mm
 (7) 関係市町村 宇陀市



測量法に基づき(国土地理院院長承認)RA-Js 609



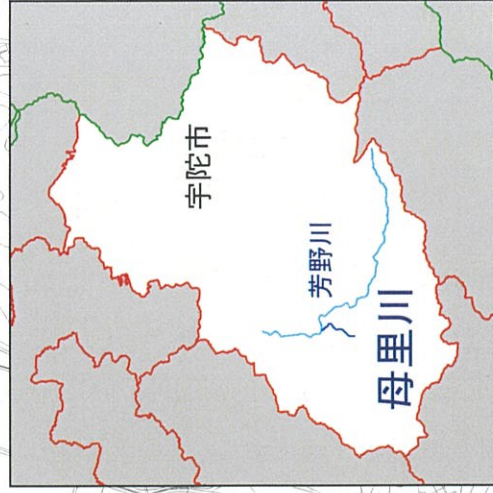
宇陀市

宇陀市

芳野川

母里川

淀川水系母里川 洪水浸水想定区域図 (家屋倒壊等氾濫想定区域(氾濫流))



1 説明文

(1) この図は、淀川水系母里川について、家屋倒壊等をもちよすような氾濫の発生が想定される区域（家屋倒壊等氾濫想定区域）を表示した図面です。

(2) この家屋倒壊等氾濫想定区域は、公算地点の母里川の河道及び海光運動施設の敷地状況を勘案して、想定最大規模降雨に伴う洪水により母里川が氾濫した場合の氾濫流の状況をシミュレーションにより予測したものです。

(3) なお、このシミュレーションの実施にあたっては、支川の決壊による氾濫、シミュレーションの前接となる降雨を超える規模の降雨による氾濫、高潮及び内水による氾濫等を考慮していませんので、この家屋倒壊等氾濫想定区域に指定されていない区域においても家屋倒壊・流出等が発生する場合があります。

(4) また、家屋倒壊等氾濫想定区域は、一定の仮定を与えて算定しており、(3)の条件に加え、倒壊等する家屋は基礎基礎の標準的な構造を想定していること、堤防の定歩側には家屋がない更地の状態で氾濫計算をしていること等の理由から、この区域の境界は厳密ではなく、あくまでも目安であることに留意して下さい。

2 基本事項等

(1) 作成主体 奈良県県土マネジメント部河川整備課
 (2) 公表年月日 令和5年 月 日
 (3) 対象となる河川 淀川水系母里川（家屋倒壊等氾濫想定区域）
 ・ 淀川水系母里川（家屋倒壊等氾濫想定区域）
 右岸 宇陀市大字宇陀町大字清清水字千足1165番地先から芳野川への合流点まで
 左岸 宇陀市大字宇陀町大字清清水字千足2434番地先から芳野川への合流点まで
 (4) 算出の前提となる降雨 淀川流域の時間降雨量 380mm
 (5) 関係市町村 宇陀市

凡 例

- 家屋倒壊等氾濫想定区域 (氾濫流によるもの)
- 市町村境界
- 河川等範囲
- 対象となる河川の区間



測量法に基づく国土地理院長承認(使用)R4JHs 689

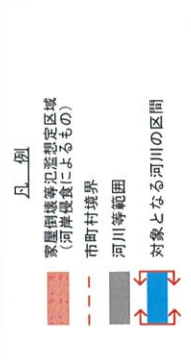


淀川水系母里川 洪水浸水想定区域図 (家屋倒壊等氾濫想定区域(河岸侵食))



1 説明文
 (1) この図は、淀川水系母里川について、家屋倒壊等をもたらすような氾濫の発生が想定される区域(家屋倒壊等氾濫想定区域)を表示した図面です。
 (2) この家屋倒壊等氾濫想定区域は、公表時点の母里川の河道及び洪水調節施設の整備状況を勘案して、想定最大規模降雨に伴う洪水により母里川の河岸の崩壊を予測したものです。
 (3) また、家屋倒壊等氾濫想定区域は、母里川の河岸が侵食された場合における、家屋の倒壊・流出等の危険性がある区域を示すものですが、個々の家屋の構造・強度特性等の違いから、この区域の境界は厳密ではなく、あくまでも目安であることを留意して下さい。

2 基本事項等
 奈良県県土マネジメント部河川整備課
 令和5年 月 日
 (1) 作成主体
 (2) 公表年月日
 (3) 対象となる河川
 ・淀川水系母里川(家屋倒壊)
 左岸 宇陀郡大宇陀町大字新清水字平足1165番地先から芳野川への合流点まで
 右岸 宇陀郡大宇陀町大字新清水字平足2434番地先から芳野川への合流点まで
 (4) 算出の前提となる降雨 淀川流域の8時間降雨量 380mm
 (5) 関係市町村 宇陀市



測量法に基づく国土地理院長承認(使用)R4-Jhs 669

