

# 新宮川水系葛川 洪水浸水想定区域図 (浸水継続時間)



**1. 説明文**

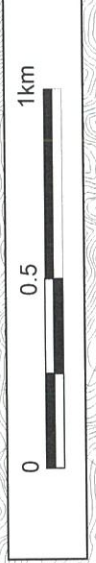
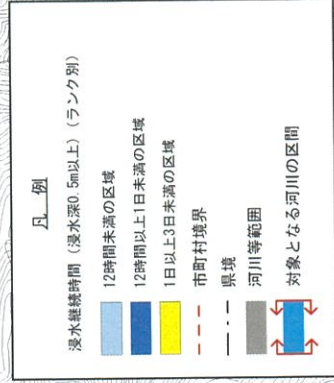
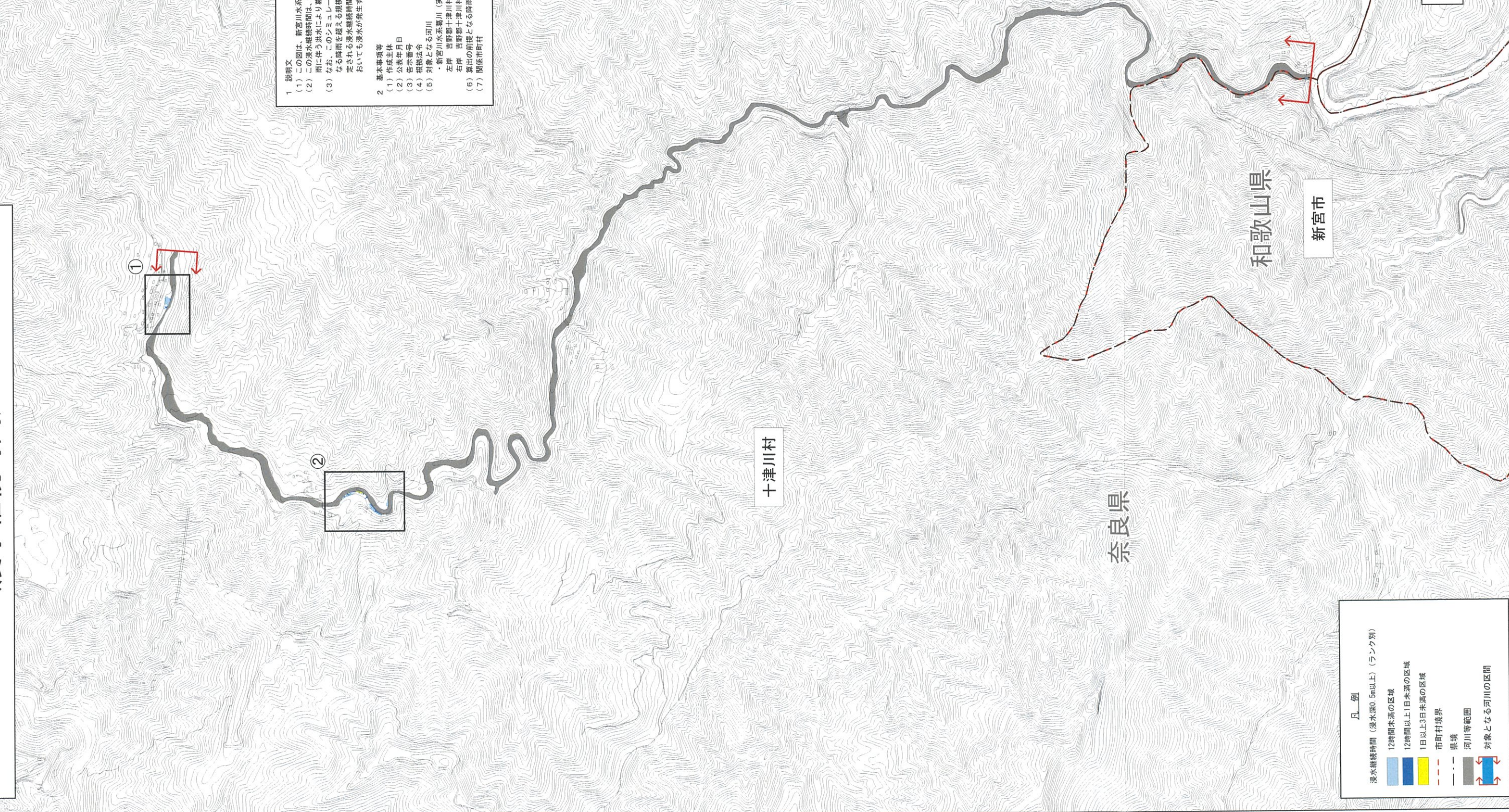
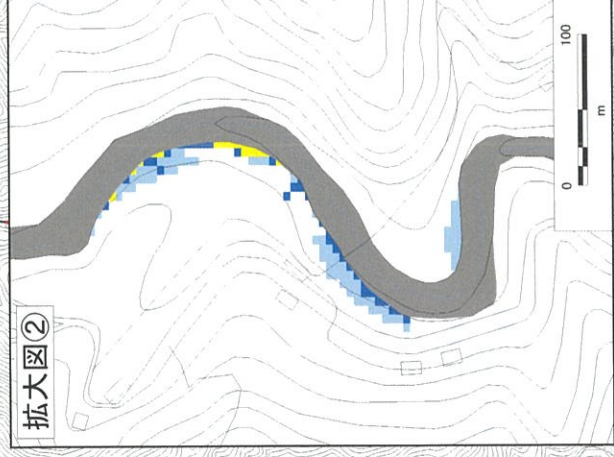
(1) この図は、新宮川水系葛川について、水防法の規定に基づき浸水継続時間を表示した図面です。

(2) この浸水継続時間は、公表時点の葛川の河道及び洪水継続時間の整備状況を勘案して、想定最大規模降雨に伴う洪水により葛川が氾濫した場合の浸水の状況をシミュレーションにより予測したものです。

(3) なお、このシミュレーションの実施にあたっては、受川の流況による氾濫、高潮及び内水による氾濫等を考慮していませんので、この想定される浸水継続時間が実際の浸水継続時間と異なる場合や、浸水継続時間が明示されていない区域においても浸水が発生する場合があります。

**2. 基本事項**

(1) 作成主体 奈良県土木マネジメント部河川整備課  
 令和5年 月 日  
 (2) 公表年月日  
 (3) 告示番号 奈良県告示第 号  
 (4) 根拠法令 水防法（昭和24年法律第199号）第14条第3項  
 (5) 対象となる河川 新宮川水系葛川（家徳区間）  
 を 岸 吉野郡十津川村大字葛川字上葛川小字長瀬549番地先から北山川の合流点まで  
 右岸 吉野郡十津川村大字葛川字上葛川小字上林下30番地先から北山川の合流点まで  
 (6) 算出の前提となる降雨 新宮川流域の2時間総雨量 937mm  
 (7) 関係市町村 十津川村



測量法に基づく国土地理院承認（使用）R 4.JHs 657

# 新宮川水系葛川 洪水浸水想定区域図 (家屋倒壊等氾濫想定区域(氾濫流))

該当なし



## 1 説明文

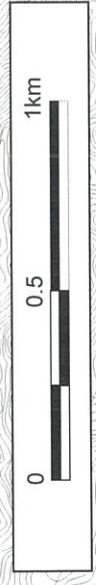
- (1) この図は、新宮川水系葛川について、家屋倒壊等をもたらすような氾濫の発生が想定される区域(家屋倒壊等氾濫想定区域)を表示した図面です。
- (2) この家屋倒壊等氾濫想定区域は、公衆防衛の観点から、公衆防衛の観点から、想定最大規模降雨に伴う洪水により葛川が氾濫した場合の氾濫の状況をシミュレーションにより予測したものです。
- (3) なお、このシミュレーションの実績にあたっては、支川の決壊による氾濫、シミュレーションの前段となる降雨を超える規模の降雨による氾濫、高潮及び内水による氾濫等を考慮していませんので、この家屋倒壊等氾濫想定区域に指定されていない区域においても家屋倒壊・流出等が発生する場合があります。
- (4) また、家屋倒壊等氾濫想定区域は、一定の仮定を基に算定しており、(3)の条件に加え、倒壊等する家屋は直接基礎の埋没的な水浸等を想定していること、堤防の宅地側には氾濫がない等の状態で氾濫計算をしていること等の理由から、この区域の境界は厳密ではなく、あくまでも目安であることに留意して下さい。

## 2 基本事項等

- (1) 作成主体 奈良県土木マネジメント新宮川整備課
- (2) 公表年月日 令和5年 月 日
- (3) 対象となる河川 新宮川水系葛川(整備区間)  
 左岸 吾野郡十津川村大字葛川字上葛川小学校長540番地先から北山川の合流点まで  
 右岸 吾野郡十津川村大字葛川字上葛川字上林下30番地先から北山川の合流点まで
- (4) 算出の前段となる降雨 新宮川流域の24時間総雨量 93mm
- (5) 関係市町村 該当なし

凡例

- 家屋倒壊等氾濫想定区域 (氾濫流によるもの)
- 市町村境界
- 県境
- 河川等範囲
- 対象となる河川の区間



測量法に基づく国土地理院長承認(使用)R.4.Jhs 657

