

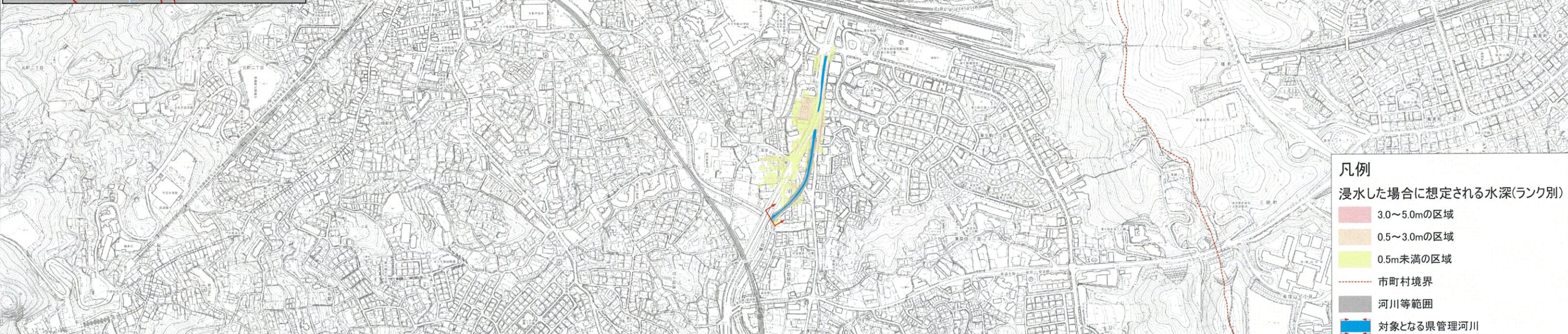
大和川水系東生駒川 洪水浸水想定区域図 (想定最大規模)

1 説明文

- (1) この図は、大和川水系東生駒川について、水防法の規定により想定最大規模降雨による洪水浸水想定区域、浸水した場合に想定される水深を表示した図面です。
- (2) この洪水浸水想定区域は、指定時点の東生駒川の河道及び洪水調節施設の整備状況を勘案して、想定最大規模降雨に伴う洪水により東生駒川が氾濫した場合の浸水の状況をシミュレーションにより予測したものです。
- (3) なお、このシミュレーションの実施にあたっては、支川の決壊による氾濫、シミュレーションの前提となる降雨を超える規模の降雨による氾濫、高潮及び内水による氾濫等を考慮していませんので、この洪水浸水想定区域に指定されていない区域においても浸水が発生する場合や、想定される水深が実際の浸水深と異なる場合があります。

2 基本事項等

- (1) 作成主体 奈良県県土マネジメント部河川整備課
- (2) 指定年月日 令和5年 月 日
- (3) 告示番号 奈良県告示第 号
- (4) 指定の根拠法令 水防法(昭和24年法律第193号)第14条第2項
- (5) 対象となる河川
 - ・大和川水系東生駒川(実施区間)
 - 左岸 生駒市小明町554番地先から竜田川への合流点まで
 - 右岸 生駒市小明町738番地先から竜田川への合流点まで
- (6) 指定の前提となる降雨 大和川流域の12時間総雨量 316mm
- (7) 関係市町村 生駒市



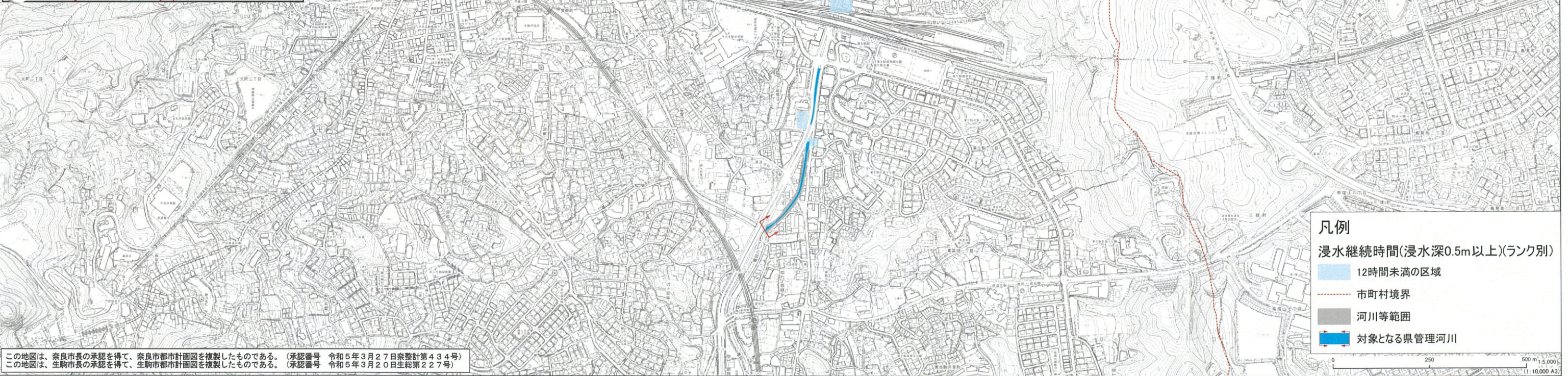
凡例
浸水した場合に想定される水深(ランク別)

- 3.0~5.0mの区域
- 0.5~3.0mの区域
- 0.5m未満の区域
- 市町村境界
- 河川等範囲
- 対象となる県管理河川

この地図は、奈良市長の承認を得て、奈良市都市計画図を複製したものである。(承認番号 令和5年3月27日奈整計第434号)
この地図は、生駒市長の承認を得て、生駒市都市計画図を複製したものである。(承認番号 令和5年3月20日生総第227号)

大和川水系東生駒川 洪水浸水想定区域図 (浸水継続時間)

- 1 説明文
- (1) この図は、大和川水系東生駒川について、水防法の規定に基づき浸水継続時間を表示した図面です。
 - (2) この浸水継続時間は、公表時点の東生駒川の河道及び洪水調節施設の整備状況を勘案して、想定最大規模降雨に伴う洪水により東生駒川が氾濫した場合の浸水の状況をシミュレーションにより予測したものです。
 - (3) なお、このシミュレーションの実施にあたっては、支川の決壊による氾濫、シミュレーションの前提となる降雨を超える規模の降雨による氾濫、高潮及び内水による氾濫等を考慮していませんので、この想定される浸水継続時間が実際の浸水継続時間と異なる場合や、浸水継続時間が明示されていない区域においても浸水が発生する場合があります。
- 2 基本事項等
- (1) 作成主体 奈良県県土マネジメント部河川整備課
 - (2) 公表年月日 令和5年 月 日
 - (3) 告示番号 奈良県告示第 号
 - (4) 根拠法令 水防法(昭和24年法律第193号) 第14条第3項
 - (5) 対象となる河川
 - ・大和川水系東生駒川(実施区間)
 - 左岸 生駒市小町554番地先から竜田川への合流点まで
 - 右岸 生駒市小町738番地先から竜田川への合流点まで
- 算出の前提となる降雨 大和川流域の12時間総雨量 316mm
関係市町村 生駒市



- 凡例
- 浸水継続時間(浸水深0.5m以上)(ランク別)
 - 12時間未満の区域
 - 市町村境界
 - 河川等範囲
 - 対象となる県管理河川

この地図は、奈良市長の承認を得て、奈良市都市計画図を複製したものである。(承認番号 令和5年3月27日奈整計第434号)
この地図は、生駒市長の承認を得て、生駒市都市計画図を複製したものである。(承認番号 令和5年3月20日生総第227号)