

県民
だより

奈良

NARA Prefectural News Letter

家族で避難ルートを確認してます!

9 2022年
月号

自分のいのちは
自分で守らなければ!
友達も大丈夫かな!!



特集

日本一**災害**に**強い**
奈良県を目指して



防災航空隊による基本救助訓練



日本一災害に強い 奈良県を目指して



平成23年紀伊半島大水害 被災直後の現場確認



五條市総合防災訓練



市町村と連携した避難所開設訓練

近年、大規模な自然災害が全国各地で発生しています。

奈良県は災害の少ない県といわれることがありますが、平成23年には紀伊半島大水害が発生しました。また、今後起こるといわれている南海トラフを震源とする大地震の発生確率は30年で70～80%とされており(国の想定)、奈良県でも大きな被害が予想されています。

災害はいつ発生してもおかしくありません。そこで、「自らの身は自ら守る」(自助)という考えのもと、生活必需品の備蓄、ハザードマップで自分の地域の災害リスクの確認、もし災害が発生したらどのような避難行動をとるべきかなど、日頃から備えることが大切です。また、自主防災活動など、地域で互いに助け合い、地域の安全を確保する取り組み(共助)に努めることが必要不可欠であり、さまざまな訓練に積極的に参加し、地域の防災力を高めておくことも重要です。県においても地域の安全・安心を守るため、防災・減災の取り組み(公助)を進めています。

災害から「いのちを守る」ことを最大の目標に、それぞれが今できることを行いましょう！

自分の身を自分で守る

自助

地域の災害リスクを 確認しましょう

ハザードマップは、地域における災害リスクや、災害発生時の避難場所などを地図にまとめたものです。ハザードマップを活用し、避難場所はどこか、避難経路に危険箇所はないか、連絡が取れなくなったらどこに集合するかなど、事前に確認しておきましょう。

お住まいの地域の
ハザードマップ
はこちら▶



生活必需品を備蓄して おきましょう

大規模な災害が起これば、電気・ガス・水道などのライフラインが長期間停止し、店頭の商品もなくなる可能性があります。非常持出品や備蓄品を用意し、定期的にチェックしましょう。



事前の備え

事前に避難場所 などを確認

災害発生後に起こる状況を日頃からイメージし、今できることを家族で考えてみましょう。



気象情報・避難情報を確認しましょう

台風や大雨が発生したら、気象庁からは注意報・警報などの「気象情報」、市町村からは高齢者等避難・避難指示などの「避難情報」が発令されます(左図)。これらは、発令時にどのような行動をとるべきかを知る重要な情報です。気象・避難情報が発令されたときの避難行動を平時から確認しておくことが大事です。警戒レベル3または4の避難情報が発令された際は、速やかに避難行動をとってください。

避難情報等 (警戒レベル)				河川水位や雨の情報 (警戒レベル相当情報)	
警戒レベル	状況	住民が取るべき行動	避難情報等	防災気象情報(警戒レベル相当情報)	
				浸水の情報(河川)	土砂災害の情報(雨)
5	災害発生又は切迫	命の危険直ちに安全確保!	緊急安全確保	5相当 氾濫発生情報	大雨特別警報(土砂災害)
~~~~<警戒レベル4までに必ず避難!>~~~~					
4	災害のおそれ高い	危険な場所から全員避難	避難指示	4相当 氾濫危険情報	土砂災害警戒情報
3	災害のおそれあり	危険な場所から高齢者等は避難	高齢者等避難	3相当 氾濫警戒情報 洪水情報	大雨警報
2	気象状況悪化	自らの避難行動を確認	大雨・洪水注意報	2相当 氾濫注意情報	—
1	今後気象状況悪化のおそれ	災害への心構えを高める	早期注意情報	1相当 —	—

### 気象情報・ 避難情報を確認



### 気象庁が開発した「キキクル」

「キキクル」では、大雨による土砂災害・浸水害・洪水災害の危険度の高まりをパソコンやスマートフォンから確認できます!

「キキクル」HP▶



### 警戒レベル3,4が 発令されたら避難



### 地震が発生したら まず身を守る



## 地震が発生したら、 身を守ることを最優先!

地震の強い揺れを感じた時は、

- ① 姿勢を低くする
- ② 体や頭を守る
- ③ 揺れが収まるまで動かない

3つの安全行動を、心がけ、自分の身を守ることを最優先に考えましょう。

### 身を守る基本行動



まず低く 頭を守り 動かない

# 地域で助け合う

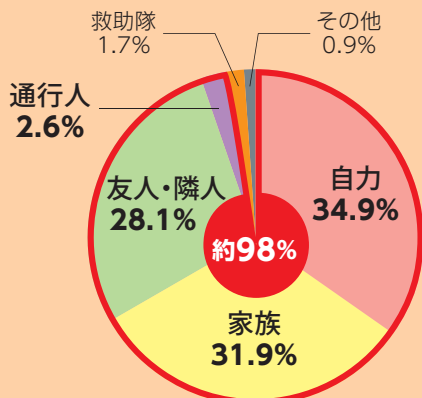
## 共助

### 災害発生直後は 地域での助け合いが大切です

大規模な災害が発生した時は、公的機関からの支援に時間がかかる場合があります。その時、多くの人命が助かるためには、地域や身近にいる人同士の助け合いの力がとても大切になります。その共助の中核として、全国では地域による自主防災活動が行われています。「自分たちのまちは自分たちで守る」という意識を持ち、災害時それぞれが何をしなければならぬのか、日頃から地域で話し合っておきましょう。

平成7年1月に発生した阪神・淡路大震災では、救出された人のうち、約98%が自力または身近な人などによる救出であったといわれています。

#### 生き埋めや閉じ込められた際の救助



出典：(公社)日本火災学会「1995年兵庫県南部地震における火災に関する調査報告書」



アドバイザーによる訓練指導

### 自主防災活動への 積極的な参加をお願いします

災害に備えて、平時から地域の特性に応じた自主防災活動に参加することが身近な助け合いにつながります。

奈良県では各地域で自主防犯・防災活動に実践的に取り組んでいる方を「奈良県安全・安心まちづくりアドバイザー」として派遣しています。

防災活動などにこれから取り組みたいとお考えのリーダーの方、また組織の運営や防災訓練の見直しなどを検討されている方は、ぜひこの制度をご活用ください。

実践的なアドバイザーをもとに防災訓練に取り組み、地域で防災力を高めましょう。

奈良県安全・安心まちづくり  
アドバイザーについて  
詳しくはこちら▶

県安全・安心まちづくり推進課HP



## 地域の防災コミュニティづくり

FMヤマトは令和3年に開局した、中和地区を放送エリアとするコミュニティ放送局です。6時から22時まで地域のさまざまな情報を生放送で紹介しており、毎週木曜日は、災害に対する心構えから、災害が起きた際の避難など、防災に関する話題をトーク方式で放送しています。また、ラジオが聴ける範囲の自治体(大和高田市・橿原市・御所市・葛城市・香芝市・広陵町)とは「災害時の放送に関する協定」を締結しており、災害時には、通常の放送時間外でも「いま伝えるべきこと」を生放送の強みを生かし、タイムリーに情報発信します。

FMヤマト代表 徳井教寛さん



毎週木曜10時放送「防ぐ・備える77.5」  
(ナビゲーター：徳井代表(左))



# 防災・減災の取り組み

# 公助

**流域一体となった浸水被害対策を進めています**  
 令和3年に大和川が新たに特定都市河川に指定されました。流域全体で水害に強いまちづくりを目指し治水対策に取り組みを進めていきます。

## より多くの河川情報を提供できるようにしました

県では「奈良県河川情報システム」により、県内河川各地点の水位やリアルタイムの画像・雨量などの情報を提供しています。令和2年度より、水位計・河川監視カメラを増設し、より多くの地点における水位情報や画像の提供が可能となりました。

災害時における避難行動の判断材料の1つとしてぜひ活用ください。

**夜でも川の状況がわかります**



実際の河川の状況を確認してみましょう！

詳しくはこちら▼



河川カメラ情報 (県河川情報システム)

## アラームメール

### 気象警報・注意報などの情報がメールで届きます！

お住まいの地域で気象警報・注意報が発令された際や、強い雨の降っている箇所や水位が上昇した場合に、メールで情報配信を行っています。早めの避難行動をとるためにもぜひ登録をお願いします。

アラームメール登録はこちら



スマートフォン版




携帯電話版


## 近年頻発する土砂災害への対策を進めています

県では近年の土砂災害を教訓に策定した「奈良県土砂災害対策施設整備計画」に基づき、移転が困難な避難所などの施設を土砂災害から守るため、斜面補強や砂防ダムの設置などの対策を実施しています。

**がけ崩れから施設を守る！**



**土石流から施設を守る！**



**「土砂災害防災情報システム」で土砂災害に関する情報を提供しています**

「奈良県土砂災害・防災情報システム」で、土砂災害警戒区域の場所や大雨時の土砂災害の危険度などを提供しています。このシステムで身近な危険箇所を調べ、土砂災害警戒情報が発令された場合は、速やかに危険箇所から避難してください。

土砂災害の危険度が色別で表示されます



土砂災害・防災情報システムはこちら▶



県砂防・災害対策課HP

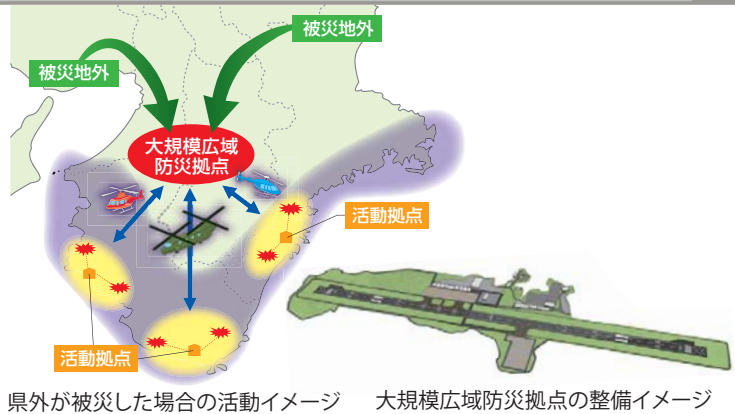
土砂災害対策事業について詳しくはこちら▶

県砂防・災害対策課HP



## 大規模広域防災拠点の整備を進めています

近い将来に発生が予想される南海トラフ地震などの大規模災害に備え、災害時の支援のための大量の物資・人員の輸送集積が可能な、2,000m級の滑走路を有する「奈良県大規模広域防災拠点」を五條市に整備しています。引き続き、防災機能が早期に発揮されるように整備を着実に進めます。



県外が被災した場合の活動イメージ 大規模広域防災拠点の整備イメージ

県河川整備課 ☎0742-27-7507 FAX 0742-22-1399 (治水対策・河川情報システムについて)  
 県砂防・災害対策課 ☎0742-27-7514 FAX 0742-27-3911 (土砂災害対策について)  
 県防災統括室 ☎0742-27-8425 FAX 0742-23-9244 (大規模広域防災拠点について)





特集

県民ニュース

奈良を知ろう

暮らしに役立つ

お知らせ

6/13

### 奈良先端科学技術 大学院大学と包括 連携に関する基本 協定を締結

国立大学法人奈良先端科学技術  
大学院大学と包括連携に関する基  
本協定を締結しました。

この協定は、県の豊かな自然歴  
史文化などの資源と、大学の高度で  
質の高い研究力を生かし、学術・文  
化・地域社会の発展と人材育成に寄  
与することを目的としており、幅広  
い分野での連携が期待されます。



6/18・19

### 奈良にぎわい味わい 回廊開催

県産農産物や名産品を紹介・販売  
する「奈良にぎわい味わい回廊」が  
県庁回廊で開催されました。

奈良のおいしいものを提供する店  
舗の出店やキッズコーナーもあり、  
会場は多くの家  
族連れなどで賑  
わいました。今後  
も季節ごとにイ  
ベントが開催され  
る予定です。



6/20

### 第五管区海上保安 本部と包括連携協 定を締結

第五管区海上保安本部と包括連  
携に関する協定を締結しました。

この協定に基づき、災害対応に関  
する連携はもとより、海の事件・事  
故の緊急通報用電話番号「118  
番」の周知をはじめとした海上に  
おける安全の意識啓発、子ども・青  
少年教育など、幅広い分野で相互に  
連携・協力  
し、地域の  
安全・安心  
の確保に向  
けた取り組  
みを推進し  
ます。



7/3

### ならスポーツフェス ティバル総合開会式 を開催

県産業会館で令和4年度ならス  
ポーツフェスティバル総合開会式を  
開催しました。

体育・スポーツ協会や、ならス  
ポーツフェスティバル実施競技団  
体が参加し、健闘を誓いました。  
開会式終了後には功労者表彰式  
が行われ、県のスポーツ振興に寄与  
された方々を表彰しました。





7/16・17

## うだ・アニマルパーク でアニマルシエ開催

県東部地域の魅力を伝え、各地域への周遊につながるよう、毎月第3土曜・日曜にアニマルシエを開催しています。

今回は、鹿肉を使った犬用クッキーやプチトマトの販売、木工体験など地域の特色を活かしたブースが出展し、来園者は思い思いに楽しみました。

また、「防災週間」にあわせ、防災に関する理解を深めるための啓発活動も行いました。



7/16・17

## にぎわいフェスタ万葉 夏の企画「富本銭をつくる」を開催

県立万葉文化館のにぎわいフェスタ万葉 夏で「富本銭をつくる」を開催しました。

富本銭は飛鳥時代につくられていた日本最古の鑄造銭です。イベントでは多くの家族連れが参加し、製造工程を見学したあと、やすりなどで磨く仕上げの工程を体験しました。

9月から11月に開催予定のにぎわいフェスタ万葉 秋でも開催します。



7/27~29

## 「令和4年全国知事会議 in奈良」が開催されました

全国知事会議が本県では初めて開催されました。新型コロナウイルス感染症への対応やデジタル社会の実現など、地方が抱える諸課題に関する国への提言要望などが取りまとめられました。

また、テーマごとに有識者を交えたセッション(分科会)も実施され、荒井知事が「地方自治・地方政治」の座長を務め、多くの知事と意見交換を行いました。

さらに、国と一体となって、地方部と都市部が共に輝き、より良い日本を創生できるよう、さらなる挑戦に果敢に取り組むことなどをまとめた「奈良宣言」が採択されました。





# 万葉集

日本に現存する  
最古の和歌集「万葉集」を  
わかりやすくご紹介します

[vol.101]



## 舎人親王の 即興歌

この歌は、元正太上天皇が山村（現在の奈良市山町付近）へ行幸して平城宮へ戻った際、「あしひきの



## あしひきの山に行きけむ 山人の心も知らず山人や誰

訳

山に行かれたとおつしやる山人のお心は、私にはわかりません。お会いになったという山人とは、いったい誰のことでしょうか。

舎人親王 卷二十(四二九四番歌)

山行きしかば山人の我に得しめし山づとそこれ（山へ行った時に山人が私にくれたおみやげですよ、これは）という歌（四二九三番歌）を口ずさみ、これに應える歌を詠むよう臣下たちへ命じたのに対し、その場にいた舎人親王が即座に應えて返した歌です。山の枕詞「あしひきの」をそのまま用い、元の歌で三回使われている「山」の語句を同じく三回使って返しており、当意即妙な歌の掛け合いの様子が読み取れます。また、「山人」とは山に住む仙人のことで、元正太上天皇が「山」に行つて仙人に会つてきましたよ」と歌つたのに対し、舎人親王は「仙人とは誰ですか」と返しています。これは、太上天皇の住まいを「仙洞」（元来の意味は仙人の住居）と呼ぶのを踏まえた言葉遊びで、舎人親王は「仙人」というのは仙洞に住む貴方のことではないで

すか」と元正太上天皇をからかっているのです。こうした微笑ましい歌のやりとりから、両者の仲の良さがうかがえます。舎人親王は天武天皇の九人目に生まれた皇子で、元正太上天皇にとっては叔父に当たります。天平七（七三五）年に亡くなるまで、皇族の重鎮として代々の天皇を支え、養老四（七二〇）年には『日本書紀』を完成に導いた功績でも知られます。そうした高貴な身分にありながら、賞品や賞金によって「心の著く所無き歌」（意味の通じない歌）を募集するなど（『万葉集』巻十六・三八三八、三八三九番歌）、戯れ歌や即興的な歌を好む側面も持ちあわせていたようです。そのような舎人親王の歌の好みも、今回取り上げた歌にもよくあらわれていると言えるでしょう。

（本文 万葉文化館 竹内亮）

## 万葉ちゃんの つぶやき

和歌や作者などに関連するものを紹介するよ！



## 舎人親王と 日本書紀

舎人親王を中心に編纂された『日本書紀』三十巻のうち、巻第十の「応神天皇紀」の部分の写本が奈良国立博物館に収蔵されています。これは『日本書紀』の現存最古の写本の一つです。



※通常、一般公開されていません。

所 奈良市登大路町50番地  
館 奈良国立博物館  
☎ 050-5542-8600



# 奈良の輝く企業 起業

vol.40

五條から

果物の魅力をお届け

株式会社堀内果実園

代表取締役

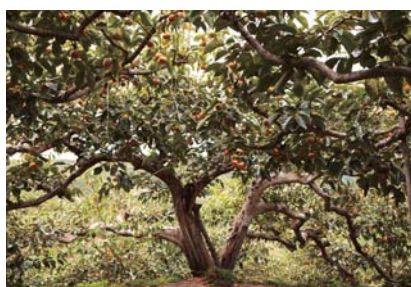
堀内 俊孝 さん  
ほりうち とし たか



## 明治36年から続く果実園

奈良県西吉野村（現在の五條市）で明治36年に開墾し、果樹を専門にする農家の6代目です。2013年に法人化し、今では柿以外にも梅やスモモ、ブルーベリーなどを育てながら、ドライフルーツやコンフィチュールなどの加工品の製造、直営店・

カフェの運営にも取り組んでいます。五條の土地で育ったフレッシュな果物本来のおいしさを、さまざま



## さまざまなかढ़わりとブランドづくり

弊社では果物の一番おいしいタイミングで収穫することにより、加工品製造やカフェメニューとしても使っています。また、果物の本来の自然なおいしさを追求するため、可能な限り農薬の使用を控え、広葉樹を粉碎して作るチップを土づくりに活用するなど、環境にやさしい栽培方法にもこだわっています。

果物のおいしさはもちろんですが、商品の見た目やパッケージデザインも重要

だと考えています。10年ほど前からブランドロゴやパッケージ、webサイト、直営

店の空間デザインなどブランドのイメージを大切に作り上げてきました。今では社内にも専属デザイナーもおり、よりクリエイティブな部分で堀内果実園を盛り上げてくれると心強く感じています。



## スタッフとともに五條から魅力を届ける

経営者として、特に人のマネジメントを重視しています。当初は家族経営だったこともあり、季節ごとの雇用でしたが、今では切れ目ない雇用を実現し、多くのスタッフに支えられています。スタッフの成長が会社の成長につながると考え、生き生きと働ける環境を整えながら、研修会や異業種交流会への参加などでスキル向上を図っています。将来的には県内外から弊社で働きたいと思われるような企業を目指すとともに、地域の雇用問題についても考えたいと思います。

これからもスタッフ一丸となって、五條から丁寧に育てたおいしい果物や加工品を皆さんへお届けします。

### 株式会社 堀内果実園

〒514-0211 五條市西吉野町平沼田1393

TEL 0747-20-8013

FAX 0747-20-8014

HP horiuchi-fruit.jp



堀内果実園のこだわりや果物や加工品など商品の詳しい説明、ネットショップは右記から。





森と生き、星と眠る村

かみ きた やま むら

# 上北山村

秋の大台ヶ原



大台ヶ原

ひのでがたけ  
日出ヶ岳(1,695m)を最高峰とする台地状の山地で、迫力のある断崖絶壁やトウヒやブナの原生林など多彩な風景が楽しめます。



ナメゴ谷

常緑の針葉樹の中で尾根筋だけに山桜などの広葉樹が残り、秋にはそれらが紅葉し美しい景観となります。



かくれ滝

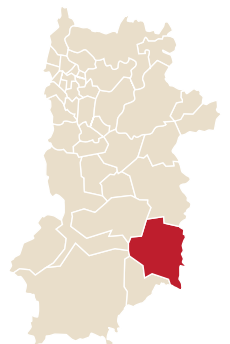
世界でも有数の降雨のある大台ヶ原。村内には、豊かな水量を誇る滝が点在しています。



おのみね おくがけみち  
大峯奥駈道

世界文化遺産に登録されている霊場「吉野・大峯」と「熊野三山」を南北に結ぶ修験道です。

屋久島と並ぶ日本を代表する原生林を形成し、水源地として美しい水を育む上北山村。雄大な山々をはじめとする大自然や満天の星を満喫することができます。



☎ 上北山村企画政策課 ☎07468-2-0002 FAX 07468-3-0265



# 奈良祭時記

県内の無形民俗  
文化財の保存活動  
を紹介!

Vol. 27

## 奈良豆比古神社の翁舞

奈良市奈良阪町にある奈良豆比古神社で毎年10月8日に行われている伝統行事です。「翁舞保存会」の皆さんにお話を伺いました。

### 奈良市 奈良豆比古神社

#### 翁舞の起源

翁舞の歴史は古く、奈良時代に春日王の病気を治すため、2人の皇子が舞を奉納したことが始まりとされています。翁舞は猿楽(能)のルーツといわれており、春日大社をはじめ、各地の祭祀行事で奉納されてきました。中でも奈良豆比古神社には特に古い形態が残っており、国の重要無形民俗文化財にも指定されています。

また、神社には現在使用されているものを含め多数の能面や装束が伝えられています。室町時代に作られたものもあり、翁舞での使用時を除き普段は奈良国立博物館に保存されています。

#### 古式ゆかしい伝統の舞

翁舞は毎年10月8日の夜、秋祭り宵宮(本祭の前日)で氏神である奈良豆比古神社に奉納されます。9月21日に年齢と経験によって配役が決定します。小学3〜6年生が演じる千歳・青年が担う小鼓・



三番叟、そして地謡・大鼓・脇の翁を経て60歳代で太夫の翁を演じます。地謡のリーダーである地頭は太夫の経験者が演じる重要な役で、笛は熟練者が担当します。また、輪番で選ばれる3軒の当家は翁舞には出演せず、1年間の祭事の世話をします。

9月23日から1週間は毎夜練習を行い、10月4日には神社の拝殿で「勢揃え」と呼ばれる予行練習を行います。宵宮当日の20時ごろ、演者は神社の衣装部屋で着替え、渡り床(橋掛かり)を通り、拝殿に着座します。笛と小鼓の音とともに太夫と地謡が掛け合う前謡から舞が始まり、千歳が長寿を祝う千歳舞、太夫が天下泰平を祈願する太夫舞、脇2人の翁が太夫の舞に加わる翁三人舞、千歳と三番叟が問答を行う三番叟舞の順に1時間ほど演じられます。

#### 後世につなぐため

古くは「翁講」に所属する人々が翁舞を継承していましたが、少子高齢化の影響で後継者が減少傾向になっています。そこで平成15年に「翁舞保存会」を結成し、氏子から後継者を広く募っています。また、従来は9月21日であった配役決定の時期を最近では4月中旬に早め、練習期間を長く確保するなどの取り組みも行っています。

近年は県内外のイベントへ出演する機会も増えています。翁舞が現在も存続しているのは、地域の皆さまや関係者の方々のおかげです。今後も地域の理解・協力のもと、翁舞を後世に伝えるべく活動を続けていきたいです。



左から  
鈴木さん、松村さん、豊田さん、辰己さん

### 奈良豆比古神社の翁舞

10月8日

所 奈良市奈良阪町2489



問 無形民俗文化財については、県文化財保存課 ☎0742-27-8124 ☎0742-27-5386



私は大丈夫！  
と思いませんか？

# 糖尿病を 早期発見・治療しよう



実は奈良県民の約6人に1人が糖尿病・糖尿病予備軍

糖尿病になりやすいのはこんな人  
CHECK!

- ✓ 肥満 (BMI 25以上)
- ✓ 運動不足
- ✓ 血縁に糖尿病の人がいる
- ✓ 40歳以上
- ✓ 妊娠時糖尿病、巨大児出産の経験者

糖尿病って…

糖尿病の初期段階では  
**自覚症状がない**

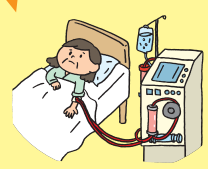
↓

**知らない間に重症化**

糖尿病が重症化すると…



失明



腎不全



足壊疽



心筋梗塞



脳卒中

糖尿病の早期発見・治療は  
症状の進行を遅らせるだけでなく、  
**進行を止めるなど、症状を改善**できます



健康診断で「高血糖」と診断された、「糖尿病の疑いがある」と言われたら  
早めに近くの医療機関へご相談を

**早期発見・治療があなたの今後の人生を大きく変えます**

健康診断を受けましょう！

自分は健康だから…  
悪くなったら、医者に行けばいいから…  
今は行く時間がないから…

そう思っている人こそ、健康診断を**毎年**受けてください。糖尿病は自覚症状がありません。健康診断は糖尿病発見の**第一歩!!**

一言アドバイス

奈良県立医科大学  
糖尿病・内分泌内科学講座  
高橋 裕 教授

最近、食べ過ぎ、運動不足、ストレスにさらされたり体重が増えたりしていませんか？糖尿病や高血圧は自覚症状が出た時にはかなり進行していることも多い病気です。放置していると合併症が進展して取り返しがつかないこともあります。健康診断で軽い異常を指摘された時が、健康になるための大切なチャンスです。  
健康診断を積極的に受けて、異常を言われたら将来の健康のためにきちんと医師のアドバイスを受けましょう。

特集  
県民ニュース  
奈良を知ろう  
暮らしに役立つ  
お知らせ



●現況届  
●所得状況届  
の提出をお忘れなく！

# 児童扶養手当 特別児童扶養手当



子育て  
+プラス vol.25

## 児童扶養手当

児童扶養手当の受給資格者は、毎年「現況届」を提出する必要があります。

※届を出さないと11月分以降の手当を受けることができません。以下の提出期限を過ぎた場合も必ず提出してください。

詳細はこちら [www.pref.nara.jp/12147.htm](http://www.pref.nara.jp/12147.htm)

提出期間 8月1日(月)～31日(水)

## 特別児童扶養手当

特別児童扶養手当の受給資格者は、毎年「所得状況届」を提出する必要があります。

※届を出さないと8月分以降の手当を受けることができません。

詳細はこちら [www.pref.nara.jp/53258.htm](http://www.pref.nara.jp/53258.htm)

提出期間 8月12日(金)～9月11日(日)

提出の際は、土日の受付状況などについて市町村からの案内を確認してください。

## ひとり親世帯に対する特別給付金

申請受付中

新型コロナウイルス感染症の影響で収入が減少したひとり親世帯を対象に「子育て世帯生活支援特別給付金」の申請受付が始まっています(令和4年4月分の児童扶養手当を受給されている人は申請不要)。公的年金などを受給されている人や、感染症の影響で令和2年2月以降の収入が大きく減少したひとり親世帯(配偶者が障がいの状態にある人を含む)の人は、申請すれば給付の対象となる可能性があります。



## ひとり親世帯以外を対象とする特別給付金もあります！

給付対象となる条件など詳しくは下記HPへ。

問お住まいの市町村の担当窓口まで。  
☎[www.mhlw.go.jp/stf/newpage_25614.html](http://www.mhlw.go.jp/stf/newpage_25614.html)

申お住まいの市町村の担当窓口まで。  
問お住まいの市町村または  
奈良良っ子はぐくみ課  
☎0742-27-8606

詳しくはこちら▶



# ハサップ HACCP

って  
ご存じですか？

奈良  
くらし  
手帳  
vol.66

令和3年6月1日から、原則全ての食品等事業者は「HACCPに沿った衛生管理」を行うことが義務となっています。

HACCPとは、「どの工程」で「何が危ないか」を分析し、安全を守るために重要な工程を集中的に管理していく衛生管理法だよ。



ハンバーグで特に注意すべき重要な工程は、やっぱり加熱かな。

飲食店でハンバーグを提供する場合



加熱の工程での管理方法(例):「肉汁が透明になるまで加熱する」「〇℃で〇分加熱する」など

## HACCP導入のメリット (厚生労働省HPから抜粋)

- ▶衛生管理のポイントを明確にして、記録を残すことで、従業員の経験や勘に頼らない安定した安全な製品が作れるようになった
- ▶品質のばらつきが少なくなり、クレームやロス率が下がった
- ▶従業員の衛生管理に対する意識が上がった

## もっと詳しくHACCPを知りたい方はこちら

食品等事業者団体が作成した業種別手引き書  
(厚生労働省HP)

食品製造におけるHACCP導入の手引き  
(YouTube)



問県消費・生活安全課 ☎0742-27-8681 FAX0742-22-0300 または県内各保健所



奈良県みんなでのしむ

# 大芸術祭

## 奈良県みんなでのしむ 大芸術祭(みんな芸)とは?

9/1~11/30の間、県内各地で開催される芸術文化イベントを障がいの有無や年齢などにかかわらず、「みんな」が参加し「たのしむ」ことのできる奈良の秋の芸術祭です。

### イベント

11/3(木・祝) 17:00~

申込不要

#### 秋のゴスペル& ビッグバンドコンサート

県文化会館



11/5(土) 11:00~(予定)

申込不要

#### みんなで吹こう! にじいろ吹奏楽2022

県文化会館



11/5(土)~13(日)

申込不要

#### ビッグ幡in東大寺

東大寺大仏殿前

※東大寺大仏殿入堂料必要



11/13(日) 11:00~

申込不要

#### 合唱の祭典2022

県文化会館



11/19(土) 14:00~

ライブ配信あり 要申込

#### まほろば あいのわ コンサート2022

大和高田さざんかホール

11/20(日) 13:00~

申込不要

#### 書画パフォーマンス in金峯山寺

金峯山寺蔵王堂前



11/20(日) 15:00~

ライブ配信あり 要申込

#### 音楽室の魔術師コンサート

川西文化会館

11/27(日) 15:30~

ライブ配信あり 申込不要

#### フィナーレイベント

なら歴史芸術文化村

### #みんな芸フォトコン

みんな芸のイベントに参加し、とっておきの写真を投稿して一緒にみんな芸を盛り上げよう! 応募方法は、ハッシュタグ「#みんな芸フォトコン」を付けてインスタグラムに投稿するだけ。応募者には抽選で吉野杉のできた特選平皿などをプレゼント!



### みんな芸ピアノ

期間中、奈良公園バスターミナルや東大寺大仏殿東楽門横ほか県内各地に障がいの者のアート作品をラッピングした「みんな芸ピアノ」が登場。誰でも自由にピアノの演奏ができます!



### まほろば あいのわ コンサート2022

今年で開催6回目を迎えるみんな芸イベントの中でも満足度トップクラスのイベント! 障がいのある人となない人が音楽監督の松本真理子さんのもと、3回の練習会を通してつくりあげていくコンサート。



### 音楽室の魔術師コンサート

ミッチュリーさん率いる“ピアノカの魔術師”コンサート。今年には音楽室にあるおなじみの楽器、リコーダーやタンバリンを奏でる魔術師も登場し、コンサートを大いに盛り上げます。



### フィナーレイベント

3か月にわたるみんな芸のフィナーレを飾るイベント。チャンネル登録者数19万人を超え、全国のストリートピアノを飛び回るピアノYouTuberみやけんさんや、奈良県出身でウクレレ国際大会でグランプリを受賞した鈴木智貴さんなどが出演!



特集

県民ニュース

奈良を知ろう

暮らしに役立つ

お知らせ



## 国際音楽交歓コンサート2022

### 奈良公演

世界の主要コンクール入賞者たちによるクラシックコンサートを開催。



「G線上のアリア/バッハ」「愛の挨拶/エルガー」などなじみのある曲も演奏されるので、クラシック初心者も楽しめます。スペシャルゲストには全盲・車いすのブルースハープ奏者山下純一さんも出演!0歳から参加OK。

### みんな芸フェスティバル

今年のメインイベント。SNSで「Myra」や「W/X/Y」が大ヒットし、今注目の歌手TaniYuukiさんや、東京パラリンピック開会式に出演した義足のダンサー大前光市さんから豪華出演者が登場し、「みんな」が楽しめるパフォーマンスを披露。9/16(金)申込締切。



### ドライブインシアターin馬見

家族や友人と車に乗りながら、周りを気にすることなくリラックスして映画鑑賞を楽しむ特別な体験ができます! 申込は9/1~10/2。



その他にもみんな芸ではイベントがいっぱい!

詳しくは公式Webサイトへ!  
(申し込みもこちらから)



*当芸術祭は、今後の新型コロナウイルス感染症の情勢を踏まえて、中止または実施内容が変更となる場合があります。

### るるぶ特別編集「みんな芸」を発行!

みんな芸のイベントをまとめた公式のガイドブック。県内主要駅などで**無料配布**します。その他の注目イベントや、200を超えるみんな芸登録団体のイベントも掲載!

2022年9月1日  
~11月30日



## 注目の無料

9/2(金)~4(日)・9(金)~11(日)

申込不要

県民きらめき  
ステージ2022

イオンモール大和郡山(9/2~4)  
イオンモール橿原(9/9~11)



9/15(木)18:00~

当日券あり

国際音楽交歓コンサート2022 奈良公演

県文化会館

当日券のお問い合わせは ☎0743-59-6006

9/23(金・祝)15:00~

申込不要

芸術の森  
オータムギターコンサート

室生山上公園芸術の森  
※施設入園料必要



10/2(日)16:00~

ライブ配信あり

要申込

みんな芸フェスティバル

橿原文化会館

10/22(土)・23(日)18:00~

要申込

ドライブインシアターin馬見

県営馬見丘陵公園 北駐車場

10/22(土)~11/6(日)

申込不要

プライベート美術館

県内社寺ほか  
主要駅周辺店舗など

※拝観料などが必要となる場合あり



10/29(土)11:00~

申込不要

奈良県芸能まつり

国営飛鳥歴史公園  
石舞台地区あすか風舞台





# へき地山間地の医療状況について 知っていますか？

県内には、医療の確保が困難である南部・東部地域の12市村に16のへき地診療所があり、地域住民の医療を担っています。県では、へき地診療所へ医師を派遣するなど、へき地医療を支援するへき地医療拠点病院とともに、へき地医療を支えています。

## 南奈良総合医療センター

へき地医療支援センター長 明石陽介先生

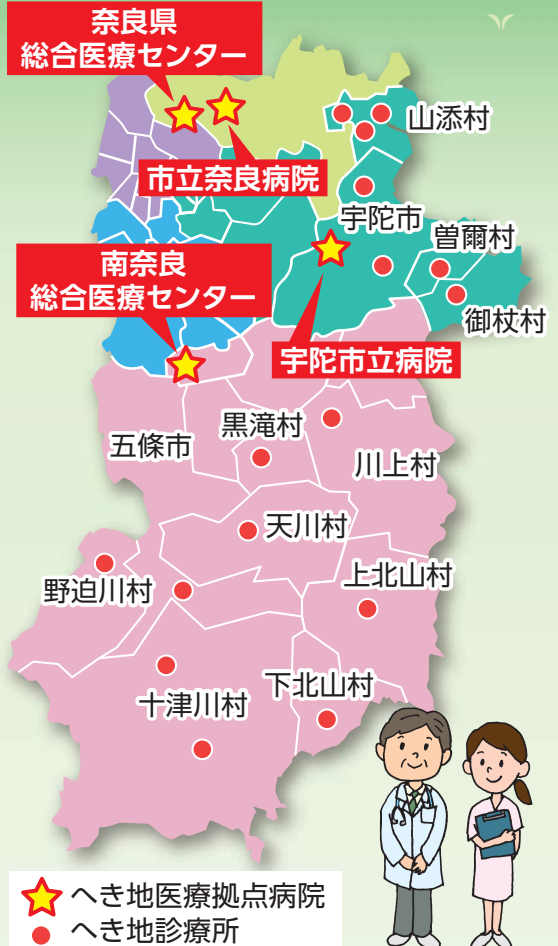
へき地山間地は医療資源が乏しく、診療所が地域の存続に必要不可欠です。そこで働く医師の役割は大きく、「常に自己研鑽を続け、地域住民のニーズに応えること」が求められます。



当院は「へき地医療拠点病院」として、南部・東部地域のへき地山間地を支援しています。ドクターヘリの基地病院であるとともに、電子カルテ、テレビ会議システムを整備し、各診療所との医療連携も瞬時に行えます。また、ベテラン医師の後方支援はもちろん、これからへき地に赴任する若手医師への教育環境も整えています。



南奈良総合医療センターは、今後も温かく力強く「へき地医療支援」を行っていきます。



## 「宇陀市移動診療車 Uda Mobile Clinic」が運行しています！

宇陀市では、医療機関の少ない地域の医療を支えるため、5月11日より移動診療車の運行を開始しました。

車内には、X線撮影装置や超音波撮影装置、心電図検査機器などが搭載されており、診療所での診療と変わらない医療が提供されます。



### 現在は、大宇陀地域で週3回診療を行っています

【北部】大宇陀人権交流センター 火曜・水曜  
【南部】田原集会所 金曜

診療は、宇陀市立病院地域医療部より医師1人、看護師2人など計6人で行っており、通常の保険診療の他、健康診断、新型コロナワクチンの予防接種など、市民の皆さんの健康推進や病気の予防に努めています。





学ぶ

CKD(慢性腎臓病)県民公開講座

時 9月18日(日)13時30分～15時 (受付13時～) ¥0 無料 WC  
 所 県文化会館(奈良市)  
 CKD(慢性腎臓病)を患っても、「元気で長生きするために大事なこと」「腎臓のためにできること」をテーマに、専門家が分かりやすくお話しします。講演後には講師へ質問ができます。定員100人(先着)。参加者にCKDについての小冊子を無料配布します。  
 【講演】奈良県立医科大学地域医療学講座 教授 赤井靖宏さん  
 奈良県立医科大学附属病院 管理栄養士 中尾美芳さん  
 申 FAXで名前・電話番号を下記へ。または下記HPから。9/13締切。  
 問 NPO法人奈良県腎友会  
 ☎0742-55-2554(平日13時～16時)  
 ① web1.kcn.jp/nara-jinyu



おでかけ

巡り楽しむ一週間 きたまちという

時 9月9日(金)～15日(木) WC  
 所 奈良きたまちエリア一帯(奈良市)  
 近鉄奈良駅北側「奈良きたまち」のさまざまな場所を巡り、歴史や魅力に触れるイベントです。東大寺転宮門前広場や旧奈良監獄正門前などで手作りのランタンを点灯する「きたまち宵あかり」、カレー店などの期間限定メニューを楽しむ「種々カレー帳」、奈良公園バスターミナルの日替りマーケット「という市」、参加店ごとのさまざまなオリジナル企画を楽しむ「という企画」など楽しい催しが盛りだくさん!  
 詳しくは公式HPへ。



問 きたまちという実行委員会事務局((株)新踏社内)  
 ☎080-1282-9004(10時～17時)

きたまちという

MIND TRAIL 奥大和 心のなかの美術館

時 9月17日(土)～11月13日(日) ¥0 無料 申込不要  
 所 吉野町・天川村・曾爾村  
 3つのエリアを会場として、世界遺産や大自然の中を5時間以上かけて歩き、作品をレンズとして奥大和地域の魅力を最大限に感じられる「歩く」芸術祭を開催します。3年目の開催となる今回は、自然や地域の人々との「対話」をテーマに関係人口(観光以上移住未滿の地域に多様に関わる人々)を創出します。



問 奥大和地域誘客促進事業実行委員会(県奥大和移住・交流推進室内)  
 ☎0744-48-3016  
 ① mindtrail.okuyamato.jp

フォレスト・フェスタin都祁吐山2022

時 11月13日(日)10時～15時 (受付9時30分～) ¥0 無料 WC WC  
 人気の「石窯で焼くピザ作り」「竹串を使ったバームクーヘン作り」を体験できます!ネイチャークラフトなどの体験コーナーもあります。詳しくは下記HPへ。定員80組(先着)。  
 申 電話で代表者名前・郵便番号・住所・電話番号・申込人数・駐車台数を下記へ。  
 【受付】10/1～10/8(8時30分～17時。10日は12時まで)。  
 所・問 県立野外活動センター(奈良市)  
 ☎0743-82-0508  
 ① www.pref.nara.jp/31607.htm



■本場開催 ■GI・GII ■GIII  
 ■FI ■FII  
 🌙 ナイター ★ ミッドナイト  
 🍷 ガールズ 🌞 モーニング

9月 奈良競輪 開催日程

月	火	水	木	金	土	日
			1 岐阜	2 前橋	3 別府🌙	4 川崎🍷
			いわき平🌙			
5	6 防府	7	8	9	10 青森	11 松阪
	川崎🍷				奈良チャリトロ杯FI🌙	
		小倉🌙				
12	13	14	15	16	17	18
松阪		🇯🇵ガールズケイリン奈良 チャリトロ賞FII🌙🍷			前橋	
		福井		名古屋(共同通信社杯)		
		小倉🍷				
19	20	21	22	23	24	25
前橋		小松島		松阪🍷	向日町	
名古屋		川崎🌙				平塚🌙
			小倉🌙			
26	27	28	29	30		
	向日町					
	平塚🌙					

車券は電話やインターネットでも買えるよ!詳しくはこちらから♪▶



今月の本場開催 9/9🌙～9/11🌙 チャリトロ杯FI🌙 10時開門  
 9/14🍷～9/16🍷 ガールズケイリン奈良 チャリトロ賞FII🍷🍷

問 県営競輪場 ☎0742-45-4481 ① 平城駅から西へ約700m  
 ※競輪開催中は大和西大寺駅北口から無料バス運行



## 「奈良介護大賞」の被表彰者を募集します！

家庭や地域で介護（介護予防活動を含む）に関してオリジナリティあふれる工夫や、支え合いのネットワークづくりに関する取り組みを行っている個人・団体を募集し、優良事例を「奈良介護大賞」として表彰します。取り組みのかたちや規模、自薦・他薦は問いません。

● 甲 詳しくは下記HPから。9/16締切(必着)。

● 問 県長寿・福祉人材確保対策課 ●

☎0742-27-8041

🌐 [www.pref.nara.jp/49707.htm](http://www.pref.nara.jp/49707.htm)

## ストップ温暖化推進員養成講座 参加者募集！

● 時 ①9月27日(火)

②10月10日(祝)

いずれも10時～16時30分

● 所 ①県文化会館(奈良市)

②県社会福祉総合センター(橿原市)

地球温暖化防止のため、地域のリーダーとして活動しませんか。定員各回25人(先着)。①②どちらも同じ内容です。

【対象】地球温暖化防止に関して熱意と行動力を有し、県内で活動可能な18歳以上(令和4年4月1日現在)の人

● 甲 FAX・郵送・e古都ならで名前(ふりがな)・生年月日・住所・電話番号・FAX番号・メールアドレス・職業(学校)・希望日・自己紹介・講座への期待・参加動機をA4用紙1枚に記入し、下記へ。9/16締切(消印有効)。

● 問 県環境政策課 ●

☎0742-27-8016

FAX0742-22-1668

🌐 [www.pref.nara.jp/item/280101.htm](http://www.pref.nara.jp/item/280101.htm)



## シニア世代の介護に関する入門的研修

● 時 10月1日・15日・22日・11月5日(すべて土曜)

(別途1～5日の職場体験あり(10月23日～11月4日))

● 所 県社会福祉総合センター(橿原市)

人生100年時代の今、充実した人生を送るために、これから必要になる介護の知識や技術を短期間で学びませんか。就労を希望する場合は、求職登録の案内や介護施設とのマッチングなどの支援を行います。定員30人(先着)。

【対象】概ね55歳以上の介護や福祉・介護の仕事に興味がある人

● 甲 詳しくは下記HPから。9/20締切(必着)。

● 問 (社福)奈良県社会福祉協議会 すこやか長寿センター

☎0744-29-0120

🌐 [nara-shakyo.jp/pages/132](http://nara-shakyo.jp/pages/132)

## なら食と農の魅力創造国際大学校(NAFIC) オープンキャンパス

● 時 10月8日(土) 10時30分～14時20分

● 所 NAFIC安倍校舎(桜井市)

学校説明や施設見学、フランス料理の調理実習(試食あり)などを行います。定員10組(先着)。

【対象】フードクリエイティブ学科への入学検討者

● 甲 下記HPから。9/28締切。

● 問 NAFICフードクリエイティブ学科

☎0744-46-9700

🌐 [www3.pref.nara.jp/nafic/briefings](http://www3.pref.nara.jp/nafic/briefings)

¥0  
無料



## じっくり伝統工芸ワークショップ inなら歴史芸術文化村

● 時 ①9月27日(火) ②10月25日(火)

③11月22日(火) ④1月21日(土)

各日10時～16時

● 所 なら歴史芸術文化村(天理市)

奈良の伝統工芸品の歴史や製造工程の紹介、製作、使用体験など、1日かけてゆっくりじっくり学ぶワークショップです(昼食は各自)。詳しくは下記HPへ。定員各回16人(③のみ20人)(抽選)。

● ①赤膚焼体験(手ひねり・絵付け体験、赤膚焼ミニ講座)

● ②高山茶釜・奈良晒体験(茶釜糸かけ・お抹茶体験、奈良晒講座)

● ③奈良筆・奈良墨体験(筆作り・にぎり墨・書道体験)

● ④吉野手漉き和紙・奈良表具体験(和紙製作・表装体験、文化村見学)

【参加費】①6,000円 ②～④4,000円

● 甲 下記HPから。9/14 17時締切。

● 問 じっくり伝統工芸WS inなら歴史芸術文化村事務局

☎06-6944-1173

🌐 [dan-dan.com/nara-kogeiws2022](http://dan-dan.com/nara-kogeiws2022)



## 募集

## 奈良県立ジュニアオーケストラ 秋のコンサート

● 時 9月25日(日) 14時開演

(13時開場予定)

● 所 県文化会館(奈良市)

ドヴォルザークの「交響曲第9番『新世界より』第1・3楽章」や「弦楽のためのセレナーデ」などの名曲を披露します。新入団員が加わり、新しい体制となった、奈良県立ジュニアオーケストラの若さあふれる演奏をお楽しみください。応募多数の場合は抽選。

● 甲 下記HPの申込専用フォームかFAXで住所・名前・電話番号・希望人数を下記へ。9/11締切。

● 問 県文化振興課 ●

☎0742-27-8917

FAX0742-27-8481

🌐 [www.njo.pref.nara.jp](http://www.njo.pref.nara.jp)

¥0  
無料





## 歴史追体験! 「壬申の乱1350年」ゆかり地を歩こう ①宮滝 ②三郷 ③飛鳥

時 ①10月29日(土)10時～11時  
 ②11月12日(土)10時～11時30分  
 ③12月3日(土)9時10分～10時40分  
 所 ①宮滝～大和上市駅(吉野町)  
 ②高安山駅～信貴山下駅(三郷町)  
 ③飛鳥駅～飛鳥駅(明日香村)  
 古代日本の転換点となった壬申の乱が起きてから1350年となる今年、県内のゆかり地を歩いてみませんか。詳しくは下記HPへ。  
**【定員】**①90人 ②300人 ③300人(いずれも抽選)  
**申** 下記HPから。  
**【締切】**①10/7 ②10/21 ③11/11  
**問** 県文化資源活用課 ☎0742-27-8975  
 nara-jinshinnoran1350.com



## 「秋の奈良公園 国際交流デー2022」

時 10月22日(土) 13時30分～16時(受付13時～)  
 所 奈良公園春日野園地(奈良市)  
 県内で外国語教育などに従事している外国青年と一緒に、外国の遊びなどのアクティビティを通じて、国際交流を楽しみませんか。日本語OK。定員25人程度(抽選)。  
**【対象】**県内在住・在学・在勤の人(小学生は要保護者同伴、未就学児不可)  
**申** 詳しくは下記HPから。9/22正午締切。  
**問** 奈良県JET青年連絡協議会(県国際課 ☎内) ☎0742-27-8477  
 www.pref.nara.jp/22674.htm



## 令和4年度 森林環境教育指導者養成研修

時 10月22日(土)・29日(土)  
 11月5日(土)・19日(土)・20日(日)  
 各日9時30分～16時30分  
 ※全5日間の受講が必要  
 所 奈良市内および河合町内の会場  
 実践的で分かりやすい講義と実習を行います。定員15人(抽選)。  
**申** 郵送かFAXで申込書(下記HPで入手可)を下記へ。9/30締切(必着)。  
**問** 奈良県森林組合連合会 ☎639-3324 吉野町香束1320  
 ☎0746-35-9201  
 FAX0746-35-9200  
 www.pref.nara.jp/1672.htm

## 奈良の食の歴史を学ぶ 講座・料理教室を開催!

時 ①10月8日(土)②11月19日(土)③12月3日(土)  
 所 なら歴史芸術文化村(天理市)  
 奈良にルーツを持つさまざまな食材や食文化をテーマにした講座・料理教室を開催。定員各回24人(先着)。参加費は各回500円。開始時間などがそれぞれ異なります。詳しくは下記HPへ。  
 ①かき氷(シロップ作り体験)  
 ②柿(吊し柿作り体験)  
 ③素麺(素麺の先祖「素餅」作り体験)  
**申** 開催日10日前までに下記HP申込フォームから。またはFAXで申込書(下記HPから入手可)を下記へ。  
**問** 食と農の賑わいセミナー運営事務局 ☎0744-33-9915  
 FAX0744-45-4615  
 bunkamura-nigiwai.com

## ? 相談

## 休日・夜間労働相談会で 職場のお悩み、ご相談ください

**【休日労働相談会】**  
 時 ①10月16日(日) ②10月23日(日)  
 いずれも13時30分～  
 所 ①県産業会館(大和高田市) ②県文化会館(奈良市)  
**【夜間労働相談会】**  
 時 10月13日(木)18時30分～  
 所 県文化会館(奈良市)  
 経験豊富な県労働委員会の委員が、公正・中立な立場で相談に応じます。対象は、県内在住または在勤の労働者と県内に事業所のある事業主。一人30分程度。要予約。  
**申** 詳しくは下記HPから。  
**問** 県労働委員会事務局 ☎0742-20-4431  
 FAX0742-23-3530  
 www.pref.nara.jp/1704.htm

## 奈良県警察嘱託警察犬審査会

時 10月25日(火)9時30分～16時  
 (雨天時 11月1日(火))  
 所 県浄化センター自由広場(大和郡山市)  
 警察犬、警察犬指導者としての適性を審査します。合格すれば、令和5年1月1日～12月31日までの1年間、行方不明者の捜索など各種警察業務に従事していただきます。  
**申** 詳しくは下記へ。9/30締切(必着)。  
**問** 県警察本部鑑識課 ☎0742-23-0110  
 www.police.pref.nara.jp/0000005455.html



## 奈良県高等学校等奨学金の追加募集

県では、勉学する意欲がありながら経済的な理由により、修学が困難な生徒に対し、「奈良県高等学校等奨学金」を貸与しています。現在貸与を受けていない人を対象に、10月分から追加募集を行います。貸与には所得要件があります。詳しくは下記へ。  
**【貸与例(月額)】**自宅通学:国公立18,000円、私立30,000円  
 自宅外通学:自宅通学+5,000円  
**申** 9月中(締切日は在学学校へお問い合わせください。)  
**問** 在学学校または県学校支援課 ☎0742-27-9859  
 www.pref.nara.jp/13014.htm



## 県立宇陀高等学校専攻科 (介護福祉科・ラヒホイタヤ科) 入学者募集

将来、介護福祉士や福祉分野のエキスパートを目指す学生を募集します。願書・募集要項は下記HPから入手可。

【応募資格】高等学校、中等教育学校および特別支援学校の高等部を卒業した人または令和5年3月卒業見込みの人など

### ①前期選抜

時 10月16日(日) (合格発表:10月20日(木))

### ②後期選抜/留学生選抜

時 2月17日(金) (合格発表:2月22日(水))

※留学生選抜は外国人留学生であることが出願要件

所 県立宇陀高等学校(宇陀市)

申 詳しくは下記HPへ。

【出願期間】①10/3~7 ②2/6~10

問 県高校の特色づくり推進課 ●

☎0742-27-9851

🌐 www.pref.nara.jp/55695.htm

## お知らせ

### 第7回 UNWTOガストロノミーツーリズム 世界フォーラム in 奈良

時 12月12日(月)~15日(木)

所 県コンベンションセンター(奈良市)他

その地域の食文化を楽しむ「ガストロノミーツーリズム」。県では新たな観光のテーマとして取り組みを推進しています。このたび、UNWTO(国連世界観光機関)主催の「ガストロノミーツーリズム世界フォーラム」が日本で初めて奈良県で開催されます。事前登録制。オンライン参加可。

【対象】各国観光大臣級および政府関係者、自治体関係者、教育関係者、食・農・観光関連事業者、シェフ、出版社など

申 詳しくは下記HPへ。

問 ガストロノミーツーリズム 世界フォーラム事務局

☎06-4964-8838

FAX 06-4964-8807

🌐 www.pref.nara.jp/60736.htm

## 「奈良のむかしばなし」パネル展

in 大和高田市

¥0 申込不要

時 9月21日(水)~10月12日(水)

平日9時~19時、土曜・日曜・祝日9時~17時

休 9/26(月)・

10/3(月)・11(火)

所 大和高田市立図書館

会場の問はこちら▼

☎0745-52-3424

問 県広報広聴課 ●

☎0742-27-8326

FAX 0742-22-6904



## 試験

### 障害者を対象とした 奈良県職員採用選考試験

時 10月23日(日)

所 県自治研修所(奈良市)

試験案内は下記HPから入手可。県庁本庁舎・各総合庁舎などでも配布。

【対象】平成5年4月2日~平成17年4月1日までに生まれた人

【試験案内配布日】8月26日~9月28日

申 詳しくは下記HPから。

【申込期間】9/7 9時~9/29正午

問 県人事委員会事務局

☎0742-20-4430

🌐 www.pref.nara.jp/39085.htm



### 令和4年度 砂利採取業務主任者試験

時 11月11日(金) 10時~

所 県文化会館(奈良市)

申 郵送か持参で願書(下記または下記HPで入手可)を下記へ。

【出願期間】9/30~10/14(消印有効)

問 県景観・自然環境課 ●

☎0742-27-8749

🌐 www.pref.nara.jp/12765.htm

### 県立奈良南高等学校専攻科 (建築学科・土木学科) 入学者募集

将来、建築や土木分野の技術者として県内企業などで活躍したい学生を募集します。願書・募集要項は下記HPから入手可。

【応募資格】高等学校、中等教育学校および特別支援学校の高等部を卒業した人または令和5年3月卒業見込みの人など

### ①前期選抜

時 10月1日(土) (合格発表:10月5日(水))

### ②後期選抜

時 11月26日(土) (合格発表:11月30日(水))

所 県立奈良南高等学校吉野学舎(吉野町)

申 詳しくは下記HPへ。

【出願期間】①9/12~16 ②11/7~11

問 県高校の特色づくり推進課 ●

☎0742-27-9851

🌐 www.pref.nara.jp/55695.htm

## 新型コロナウイルス感染症対策

基本的な感染防止策を継続しましょう



熱中症予防の観点から、屋外でマスクの必要のない場面では、マスクを外すことを推奨します。



## 土砂災害パネル展 ～土砂災害から身を守るために～

時 9月2日(金)～5日(月)

各日10時～21時(5日は17時まで)

¥0 無料 申込不要

所 イオンモール橿原(橿原市)

平成23年9月に発生した紀伊半島大水害を契機として、県では9月3・4日を「奈良県土砂災害防災の日」と制定し、土砂災害防止に関する啓発活動などを行っています。今回、その啓発活動の一環として、国土交通省紀伊山系砂防事務所と共同で「土砂災害パネル展」を開催します。紀伊半島大水害の被害や、近年多発している土砂災害からの効果的な避難方法を紹介するとともに、3日(土)は模型による実演も実施します。



問 県砂防・災害対策課

☎0742-27-8521

🌐 www.pref.nara.jp/1681.htm

## 秋の交通安全運動を実施します!

秋の交通安全運動を9月21日(水)～30日(金)の10日間実施します。運動の重点は以下の4点です。

- 子どもと高齢者をはじめとする歩行者の安全確保
- 夕暮れ時と夜間の歩行者事故などの防止および飲酒運転の根絶
- 自転車の交通ルール遵守の徹底
- 二輪車・原付車の交通事故防止

美しい古都・奈良から交通事故を少しでもなくすため、それぞれが、「思いやり・ゆずり合い」の気持ちを持って、交通事故をおこさない・あわないようにしましょう。

問 県警察本部交通企画課

☎0742-23-0110

## 奈良県立大学 「大学説明会2022」

時 10月1日(土)

¥0 無料 Wc

所 奈良県立大学(奈良市)

奈良県立大学の教育内容や入試、大学生活について理解を深めてもらうため、高校生と保護者などを対象に「大学説明会2022」を開催します。

全体説明(教育内容・入試説明)や教員による個別相談などを実施します。詳しくは下記HPへ。

申 後日下記HPにて掲載。

問 奈良県立大学教務・学生課

☎0742-93-7102

🌐 www.narapu.ac.jp

奈良県の推計人口(令和4年7月1日現在)

総数1,308,229人  
(対前月-212人)

男性: 615,520人

女性: 692,709人

問い合わせにFAX番号の記載がない場合は  
県広報広聴課 ☎0742-22-6904で取り次ぎます。

## 自動車税コールセンターを設置します

県では、自動車税の滞納を早期に解消し、税収確保を図るために、奈良県自動車税コールセンターを開設し、納期限を過ぎても自動車税種別割の納付が確認できない人に対して、電話で納付の呼びかけを行います。県税の納付が遅れると、財産調査の上、滞納処分を行う場合がありますので、まだ納付がお済みでない方は、至急、納付してください。

【運営期間】9月5日～11月4日の平日

【運営時間】8時30分～17時15分

(運営時間を延長することがあります)

問 県自動車税事務所徴収課

☎0743-51-0082

## 女性のための再就職応援フェスタ2022

時 10月4日(火)10時～15時30分

¥0 無料 申込不要

所 イオンモール大和郡山(大和郡山市)

「地元でもう一度働きたい」という思いを持つ女性のためのイベントです。働きやすい職場づくりに取り組む県内企業の担当者から仕事内容や勤務条件について直接話が聞けます。

問 県女性活躍推進課

☎0742-27-8679

🌐 www.pref.nara.jp/61357.htm



9月1日  
オープン!

## なら食と農の魅力創造国際大学校 附属セミナーハウス ～ホテル奈良さくらの郷～

「食と農」および「中南部・東部地域」の魅力発信拠点として、なら食と農の魅力創造国際大学校(NAFIC)附属セミナーハウスが9月1日にオープンします。

最大150人が利用できる会議室、宿泊機能およびカフェレストランを備えた複合施設です。ぜひご利用ください。会議室の利用、宿泊の予約は下記から。



問 NAFIC附属セミナーハウス

[ホテル奈良さくらの郷]

〒633-0044 桜井市高家2220番1

☎0744-48-0620

🌐 www.hotelnarasakurai.com



文化会館

所 奈良市登大路町6-2

☎0742-23-8921 FAX0742-22-8003 時9時～17時  
休月曜 ㊚www.pref.nara.jp/1717.htm

第49回 奈良県ジュニア美術展覧会  
9/18(日)～25(日)(20日を除く)

県内の青少年の美術活動の充実と振興を図るため毎年開催しています。また、今回は3年ぶりに美術教室および表彰式を開催します。



[展示作品]日本画、洋画、彫刻、工芸、デザイン、書芸、写真の7部門の入選作を展示。

- 美術教室 9/18(日)10時～(各部門順次)
- 表彰式 9/25(日)13時30分～  
※出品申込は、9/6(火)まで(当館HPより申込)

県立図書館

所 奈良市大安寺西1-1000

☎0742-34-2111 FAX0742-34-2777 時9時～20時  
休月曜・9/30(金) ㊚www.library.pref.nara.jp

FP(ファイナンシャル・プランナー)による  
くらしとお金のセミナー  
「人生100年時代! リタイアメント7つの羅針盤」

9/17(土)13時30分～15時  
要申込(下記またはFAX)・定員30人(先着)・無料  
申込期間 9/3(土)～11(日)

[講師]野村修由さん(ファイナンシャル・プランナー)

問 日本FP協会奈良支部

☎0742-20-0506  
FAX0742-20-0507

お申し込みはこちらから▶



橿原考古学研究所附属博物館 所 橿原市畝傍町50-2

☎0744-24-1185 FAX0744-24-1355 時9時～17時  
休月曜 ㊚www.kashikoken.jp/museum/top.html

(後期)開催中  
2018年度～2021年度  
発掘調査速報展「大和を掘る37」  
9/11(日)

一般 400(350)円  
大・高生 300(250)円  
中・小生 200(150)円



四条遺跡38次南区馬形連輸出土状況(北から)

- 土曜講座 9/10(土) 13時～(開場12時～)  
申込不要・無料  
「出屋敷北十三遺跡、今出遺跡」「中西遺跡、今出遺跡」  
「牽牛子塚古墳、越塚御門古墳」「小山田古墳」

- 第6回考古学写真甲子園  
「古墳のある風景」を撮ろうIV(テーマ:空と古墳)  
申込期間 募集中～1/11(水)必着  
空のさまざまな表情と古墳がつくる風景の写真を募集。  
[対象]学生個人(小・中学生、高・大学生、通信教育、専門学校生などを含む)

障害者手帳をお持ちの人と介助者、65歳以上の人、外国人観光客などは入館無料になる場合がありますので、HPなどで確認、または各施設へお問い合わせください。各施設の入館は閉館30分前まで(なら歴史芸術文化村を除く)。料金の( )は、20人以上の団体料金。

各施設の休館日が祝日または休日にあたる場合は開館し、その次の平日が休館日となります。

民俗博物館

所 大和郡山市矢田町545

☎0743-53-3171 FAX0743-53-3173  
時9時～17時(古民家園は16時まで) 休月曜  
㊚www.pref.nara.jp/1508.htm

開催中  
R5 3/31(金)  
〈常設展〉  
「農村の四季」「川と人のかかわり」  
「地域のものづくり」「昔のくらし」

一般 200(150)円  
大学生など 150(100)円  
※高校生以下・65歳以上は無料  
大正から昭和初期の生活用具や農業・林業の道具を分かりやすく展示しています。

古民家活用イベント 申込不要

- 青丹雅楽会の雅楽演奏公開練習  
9/17(土)13時～ 無料



古民家活用イベント  
「青丹雅楽会の雅楽演奏公開練習」

- こどものための義太夫節  
9/23(祝)13時～  
※体験は1家族500円(大人のみは1人300円)

- FMヤマト公開生放送「民博・健活・昼活トーク」  
毎週木曜14時～ 無料

万葉文化館

所 明日香村飛鳥10

☎0744-54-1850 FAX0744-54-1852  
時10時～17時30分 休月曜・9/27(火)～30(金)  
㊚www.manyo.jp

開催中  
9/25(日)  
特別展  
平山郁夫展  
—その旅路を辿る—

一般 1,200(960)円  
大・高生 500(400)円  
中・小生 300(240)円  
瀬戸内の風景を描いた素描や平成の洛中洛外図など1990年代以降に制作された平山郁夫の作品を紹介します。



平山郁夫《平成洛中洛外(左隻)》2004年  
平山郁夫シルクロード美術館蔵

- 万葉集をよむ「橘諸兄と大伴氏」(巻6・1024～1028番歌)  
10/19(水)14時～15時30分  
要申込・定員150人(抽選)・無料  
[講師]井上さやか(当館企画・研究係長)

- にぎわいフェスタ万葉 秋  
9/15(木)～11/27(日)  
「万葉の日」記念フォーラム、親子で楽しめるものづくり体験、コンサートなどのイベントを開催します。



掲載内容は8月8日時点のものです。今般の感染症の流行とそれに伴う社会情勢などを  
受け、開催が中止・延期・変更となる場合があります。イベントなどに参加される場合に  
は、マスクの着用など「うつらない・うつさない」対策の徹底をお願いします。

## 県立美術館

所 奈良市登大路町10-6

☎0742-23-3968 FAX0742-22-7032 時 9時～17時  
休 月曜 ㊚ www.pref.nara.jp/11842.htm

9/17(土)  
▼  
11/6(日)

### 〈特別展〉野田弘志 真理のリアリズム NODA HIROSHI Absolute Realism

一般 1,200(1,000)円  
大・高生 1,000(800)円  
中・小生 800(600)円  
日本のリアリズム絵画を  
代表する画家・野田弘志の  
歩んできた道のりをたど  
ります。



野田弘志(やませみ)  
1971年豊橋市美術館蔵

#### ●オープニング記念 特別鼎談

9/17(土)14時～

要申込・定員50人(先着)・要当日観覧券

[出演]野田弘志さん(画家)

南城守さん

(美術評論家・絹谷幸二天空美術館顧問)

当館学芸員

#### ●美術講座

10/23(日)14時～

申込不要・定員50人(先着)・要当日観覧券

#### ●学芸員による展示ガイド

10/1(土)・15(土)・11/5(土)14時～

申込不要・要当日観覧券

## なら歴史芸術文化村

所 天理市杣之内町437-3

☎0743-86-4420 FAX0743-86-4429 時 9時～17時  
休 月曜 ㊚ www3.pref.nara.jp/bunkamura

#### 滞任アーティスト前期

開催中～9/25(日)申込不要・無料

中尾美園さんが公開制作中!

[会場]芸術文化体験棟

#### 幼児向けアートプログラム

ヴァイオリン体験(前期)

10/8(土)～12/17(土)の全6回

14時～16時

(後期は1月～開催予定)

要申込(HP)・定員10人(抽選)・有料

申込期間 9/1(木)～22(木)17時まで

[会場]芸術文化体験棟

[対象]全6回参加可能な就学前の5～6歳



ヴァイオリン講座(イメージ)

#### 幼児向けアートプログラム

「てでかんがえる」テーマ(粘土)

10/15(土)～30(日)の土・日全6回

要申込(HP)・定員5人(抽選)・無料

申込期間 9/6(火)～30(金)17時まで

[会場]芸術文化体験棟

[対象]全6回参加可能な就学前の5～6歳

お題

望み

うふ川柳



今回も多数のご応募【応募総数】  
ありがとうございました! 604句

食べて寝て笑顔この上望みなし

三宅 かおりさん/50代夫理市

覚めないですべてが叶う夢の中

神戸 浩子さん/60代生駒市

あらパパがてるてる坊主明日ゴルフ

原理 恵子さん/60代大坂府

お母さん何でも聞くと言ったけど

松浦 陽さん/橿原市立白檀南小学校6年

夢でいい君に逢いたいもう一度

わたぼうしさん/50代奈良市

突っ伏した地にも四つ葉のクローバー

高橋 裕樹さん/40代生駒市

ささやかな望みうふふにわが名前

ミリスさん/70代橿原市

あっぱれ

ひとこと

欲深いのは人の常、神様も大変です。  
それでも信心の深さは、賽銭の量でないと  
いけません。

賽銭と望みの高さ釣り合わず

アカエタカさん/70代宮崎県

あっぱれ

ひとこと

天眞らんまん子どもたちにもコロナ禍はつらい毎  
日です。一日も早く思い切り笑い合える時が来ると  
いひまね。

ああ早くマスクをとってわらいたい

今中美結さん/天理市立福住小学校3年

あっぱれ

ひとこと

八十路を過ぎててもお化粧とはすてきです。少しでも  
きれいなという気持ちがある限り、いつまでも若く  
元気でいられるのかもしれないね。

八十の化粧に元氣望みある

本田 和子さん/80代斑鳩町

12月号のお題

『愚痴』

特に「うふふ」な作品については、  
「今月のあっぱれ」として、

かわいい  
5色の付箋  
をプレゼント!

甲 郵送かFAX、HPから

川柳作品(5・7・5を基本形で17文字)  
住所・名前(ふりがな)・年齢・電話番号を  
左記へ。発表の際、匿名を希望する人は、  
その旨明記。10/19必着。

問 県広報広聴課

☎074222778326

FAX07422276904

㊚ www.pref.nara.jp/28118.htm



11月号  
『空腹』  
9/19まで  
募集中!



## 斑鳩町

### 藤ノ木古墳石室インスタライブ公開

時 9月25日(日)10時~10時30分頃

普段は非公開の藤ノ木古墳石室をインスタライブにて公開します。当日は斑鳩町教育委員会の文化財担当職員が石室内を説明します。  
※事前にインスタグラムのアカウントを作成の上、当日は「斑鳩町観光協会」を検索し、ご視聴ください。



問 (一社)斑鳩町観光協会

☎0745-74-6800

🌐 horyuji-ikaruga-nara.or.jp



掲載内容は8月8日時点のものです。今般の感染症の流行とそれに伴う社会情勢などを受け、開催が中止・延期・変更となる場合があります。イベントなどに参加される場合には、マスクの着用など「うつらない・うつさない」対策の徹底をお願いします。

## 三郷町

### 風音祭2022

時 9月17日(土)18時~20時30分

かつてシルクロードと繋がり、異文化の通り道となった「日本遺産・龍田古道」。和の神社で西洋音楽のジャズ演奏を行う異文化コラボレーションをYouTubeにて生配信します。会場の事前申込は終了していますが、ぜひご自宅でお楽しみください!



出演者 坂田明奈さん  
Wu-Xingさん

問 三郷町ものづくり振興課

☎0745-43-7343

生配信は  
こちら▶



## 曽爾村

### 曽爾高原のススキ

時 9月下旬~11月

約40haものススキの草原で、一斉に穂を出したススキが高原を覆う姿は、雄大な美しさにあふれています。夕焼けに照らされて、銀色から黄金色に変化するススキをぜひご覧ください!



所 曽爾村太良路

問 曽爾村企画課

☎0745-94-2106

## 高取町

### 第14回高取かかし祭り

時 10月1日(土)~31日(月)10時~16時

メイン会場から土佐街なみ一帯に、かかしが立ち並びます。暮らしの一場面を切り取った姿など、どこかユーモラスで心温まるかかしをお楽しみください。



所 高取町土佐街なみ

問 天の川実行委員会 ☎0744-41-6140

## 生駒市

### 3年ぶりの開催! 生駒万燈会

時 9月23日(祝)昼頃~21時(点灯は18時)

宝山寺の参道に約1,000基の行燈あんどんが並びます。お彼岸の夜に、温かい光に包まれた幻想的な空間をお楽しみください。



所 宝山寺参道周辺

問 生駒商工会議所

☎0743-74-3515

🌐 www.facebook.com/lkomasyotenmantoe/

## 奈良市

### ライドアラウンドinなら (奈良市・田原本町・明日香村・吉野町)

時 10月1日(土)~11月30日(水)

スマホアプリを活用した自転車周遊イベントを開催。専用アプリをダウンロードすれば、期間中いつでも参加可能! 県内4市町村のスポットを回遊しながらポイントを集めると、地域商品との交換や賞品ゲットのチャンスあり。ぜひご参加ください! 参加無料。要専用スマホアプリのダウンロード。



🌐 tour-de-nippon.jp/ridearound-nara/



## 明日香村

### 飛鳥光の回廊2022

~明日香をともす「和」のひかり~

時 9月23日(祝)・24日(土)18時~21時

村内各所でろうそくの柔らかい光が灯る、幻想的な夜の明日香村をお楽しみいただけます。

申 駐車場は要申込。

詳しくは下記HPへ。

所 明日香村石舞台地区ほか

問 明日香村観光交流活性化事業実行委員会

((一社)飛鳥観光協会内)

☎0744-54-3240

🌐 asukamura.com





## 田原本町

### 唐古・鍵考古学ミュージアム秋季企画展 「王権誕生の地「ヤマト」 ～唐古・鍵、大福、纏向遺跡」

時 10月29日(土)～12月4日(日)9時～17時  
月曜休館(入館は30分前まで)

唐古・鍵遺跡と纏向遺跡(桜井市)は、ヤマト王権の誕生に関わる重要な遺跡です。企画展では、両遺跡などから出土した遺物を一堂に展示し、両者の関係に迫ります。一般 200円 大・高生 100円



所 田原本青垣生涯学習センター(田原本町阪手)  
問 唐古・鍵考古学ミュージアム ☎0744-34-7100  
🌐 www.town.tawaramoto.nara.jp/karako_kagi/museum/

## 大淀町

### あらかしフェス2022 地域住民のためのクラシックコンサート

時 11月13日(日)13時～15時(開場12時)

第89回日本音楽コンクール第1位を受賞した北川千紗(バイオリン)と、鈴木華重子(ピアノ)による「三井住友海上文化財団ときめくひととき 第953回公演」を開催します。入場料など詳しくは下記HPへ。



北川千紗(C)KeiUesugi



鈴木華重子

所・問 大淀町文化会館(大淀町桧垣本) ☎0747-54-2110  
🌐 www.town.oyodo.lg.jp

## 山添村

### 第30回やまぞえ布目ダムマラソン記念大会

時 12月4日(日)

今年度は3年ぶりの現地開催となります。美しい景観の中、澄み切った空気と豊かな緑に囲まれた青い布目湖へ、ぜひ走りに来てください! 要参加料。



山添村HPは  
こちら▶



種目 マラソン(3km・10km)/ 駅伝(15km)

所 布目湖周辺(山添村桐山)  
問 やまぞえ布目ダムマラソン大会実行委員会事務局  
(山添村教育委員会事務局内)  
☎0743-85-0049 FAX0743-85-0219

## 宇陀市

### 大宇陀温泉あきののゆ

時 10時～21時(受付は20時30分まで) 木曜休館

あきののゆは、薬狩りの里に湧き出た温泉で、pH9.6を誇る「美人の湯」と、地元産大和当帰の薬湯が自慢です。また、レストランでの食事やお買い物も楽しめます。入浴料金など詳しくは右記へ。



問 大宇陀温泉あきののゆ  
(宇陀市大宇陀拾生)  
☎0745-83-4126



## 大和高田市

### 高田おかげ祭り

時 10月9日(日)・10日(祝)10時～16時

おかげ踊りパレード、うまいもん市などの催し物が盛りだくさん。伊勢神宮へのおかげ参りに由来する、高田の「おかげ祭り」に参加しませんか。



所 近鉄高田市駅前・片塩商店街周辺(大和高田市片塩町)  
問 大和高田市商工振興課  
☎0745-22-1101

## 橿原市

### 夢の森フェスティバル

時 10月15日(土)・16日(日)

奈良県中南和を代表する秋祭りです。恒例となった橿原市の姉妹都市である宮崎市の観光物産展に加えて、今年のダンスコンテストは奈良コレクションとコラボして開催します!

所 橿原市内  
問 橿原夢の森フェスティバル実行委員会事務局  
☎0744-28-4800  
🌐 yumenomori.net

## 広陵町

### 広陵かぐや姫まつりを開催!

時 10月22日(土)13時～20時  
10月23日(日)11時～16時

広陵町最大の1万人以上が集まる「かぐや姫まつり」が3年ぶりに開催!お笑い・キャラクターショー・住民参加のステージ企画に屋台や打ち上げ花火と盛りだくさん!入場無料。



所 竹取公園(広陵町三吉)  
問 かぐや姫まつり実行委員会事務局  
(広陵町産業総合支援課内)  
☎0745-55-1001  
🌐 kaguya.town.koryo.nara.jp

## 香芝市

### かしばのしごと展2022

時 10月23日(日)10時～17時

20種類以上の「かしばのしごと」を体験しながら「仕事を→給料をもらう→買い物をする」社会の仕組みが学べるイベントです。今年度は3年ぶりにふたかみ文化センターで開催します。



申 後日右記にて申込開始。  
所 ふたかみ文化センター(香芝市藤山)  
問 かしば産業展実行委員会事務局  
(香芝市商工観光課内)  
☎0745-44-3312



# まほろば うた広場

## お題



### 『ススキ』

日本300名山の一つ、倶留尊山。この山から亀の背に似た亀山を結び西麓に広がるのが曾爾高原です。曾爾高原はススキで一面に覆われた草原で、秋にはススキの穂が日差しを浴びて銀色・金色に輝きます。

## おみごと!

夕映えにおいでおいでとススキ原かくれんぼした父母もういない

【選評】甘くならず郷愁を含む写実的な作品。

谷口委佐子さん／桜井市

## おみごと!

演劇の舞台にススキ飾付け月からの使者待つかぐや姫

【選評】具体的な描写に雰囲気に伴う点が良い。

楠本英子さん／70代河合町

高原の風のままなる花すすき穂向きの方にのぼる望月

岡野淳子さん／90代川西町

水害の我が家の跡を狭めつつすすき蔓延り風に戦げる

北沢裕恵さん／80代橿原市

天高く吾子の声のみ聞こゆるが探せど見えぬススキの迷路

高橋嘉子さん／60代奈良市

月光に誘われふらりおもむけば銀波ゆらぐ平城宮跡

コロネさん／20代吉野町

薄原分け入る鬼と逃げる子の甲高き声風に纏るる

近江重花さん／50代滋賀県

【応募総数 78首】多数のご応募ありがとうございました。  
選者 現代歌人協会 筒井 早苗さん

## 《12月号の募集》

写真をお題として設定し、奈良らしい短歌を募集。皆さんから寄せられた短歌の中から、7作品を選定し、本誌に掲載します。特に「おみごと!」な作品には、**かわいい5色の付箋**をプレゼント。

## 12月号のお題

## 「霜」



冬の早朝などに地面や草の葉の表面に付着する氷の結晶で、その形(形状・様子)はさまざまです。「万葉集」にも霜を詠んだ歌が数多く(約60首)収められています。

## 《募集ルール》

- ◆ 原則5・7・5・7・7の31文字
- ◆ 文語・口語を問いません
- ◆ 応募数は1人につき1作品
- ◆ 未発表のオリジナル作品
- ◆ 郵送かFAX、HPから短歌作品・住所・名前(ふりがな)・年齢・電話番号を左記へ。発表の際、匿名を希望する人は、その旨明記。
- ◆ 10/19必着。

## 問 県広報広聴課

☎0742-27-8326  
FAX 0742-22-6904  
www.pref.nara.jp/38579.htm

県の情報はこちらでもご覧いただけます 問 県広報広聴課 ☎0742-27-8326 FAX 0742-22-6904

### テレビ番組 (奈良テレビ)



テレビ版 **県民だより奈良「なら いいね!」**  
9/10(土)21:00~21:30 [再]9/24(土)



**「ならフライデー-9」** **生放送**  
毎週金曜日20:57~21:57



**せんとくん通信** 9/8(木)・22(木)・29(木)  
「ゆうドキッ!」内の18:10頃~



**県政フラッシュ**  
毎週日・火曜日21:54~22:00

### 県政ラジオ番組 ~県政NEWSなら~

ならどっとFM(78.4MHz) 毎週月・木11:15~/【再】18:20~  
FMハイホー(81.4MHz) 毎週月・木12:25~/【再】17:00~  
FM五條(78.0MHz) 毎週月・木11:30~/【再】18:00~

### SNS

f **まるごと奈良県**



🐦 **せんとくんのつばやき**



📱 **奈良県**



📱 **スマホアプリ**  
NAR+ ナラプラス



### 県民お役立ち情報コーナー パンフレットなどを配置しています

- 県庁屋上ギャラリー(奈良市)
- 県産業会館(大和高田市)★
- 県橿原総合庁舎(橿原市)★
- ★ 印のある場所および県庁舎屋上階には、専用紙で県政に関してのご意見・ご提案をお寄せいただく「県政ポスト」も配置しています。
- 県立図書情報館(奈良市)★
- 市町村会館(橿原市)
- 吉野町中央公民館(吉野町)★



奈良県は、自然災害の被害がこれまで少ない県でした。これからも日本一災害に強い奈良県を目指して頑張っていきたいと思います。



奈良県知事

荒井正吾

災害の被害の最大のものは人間の生命です。これからも人命を守ることを最大の目標にしていきたいと考えています。自分の身は自分で守ることが大基本であるならば、人生のいろいろな段階で襲ってくる危機にどのように対処するのか、危機の時の「感を養う」ことも大事なことです。そのような「感」は、実りある人生を過ごすために役立つことも多いと思われます。

自然災害発生時に、他人を助ける心懸けも必要と思います。地域で助け合う仕組みも重要です。自治会などが防災で頑張っている地域は防犯も達成されています。

近い将来、奈良県を襲う可能性のある大規模災害に南海トラフ地震があります。五條市に建設予定の大規模広域防災拠点が奈良県民の生命だけでなく、紀伊半島のより多くの人の生命を救うことになればと願っています。

毎月11日は人権を確かめあう日

人権コーナー



ひかりちゃん てんいち先生

11月11日は「介護の日」

令和3年10月1日現在において、我が国における高齢者の割合は28.9%に達した。超高齢社会である現代において、家族の介護に携わる人はますます多くなっていくだろう。

私の祖母は、韓流スターや演歌歌手の応援・旅行・カラオケ・舞台鑑賞など楽しいことが大好きだった。しかし、少しずつ介護が必要になり、自宅で伯母と同居することになったが、家の中でも杖を使用し、外出時には車椅子が必要な状態になった。そして、最終的には入院生活を送ることとなった。

自宅で生活していた頃は、好きなことが段々とできなくなりイライラが募る祖母と、介護疲れで余裕を無くしている伯母がケンカすることもあった。しかし、祖

母が入院して亡くなるまでの約1年半、家族が毎日のように病院へ通い、一緒に韓流ドラマや舞台のDVDを見るなど楽しい時間を過ごした。祖母との時間は、たとえ介護が必要になっても、その人らしい生活を送ることの大切さを感じる機会となった。

11月11日は「介護の日」。多くの人にとって身近になっていく介護について、大切な人のことを思いながら考えてみませんか。

今月のポスター



橿原市立晩成小学校5年  
ふじま りさ  
藤間 梨沙さん



曾爾村立曾爾小中学校9年  
つばね たくま  
樫根 拓真さん

※学校名・学年は作品作成時のものです。

アンケート&プレゼント

県公式スマホアプリ「ナラプラス」で「県民だより奈良」を読み、電子書籍版の感想をe古都ならで回答された方の中から抽選で10名にプレゼントが当たる!

9月号のプレゼント

蒸し寿司 笹の薫り(小)

電子レンジで簡単!笹の葉の香りがふんわり、温めて美味しい9種類のお寿司を1個からお楽しみいただけます。

【商品のお問い合わせ先】  
みざさ(株)中谷本舗 ☎0120-234-888



※ご提供いただく個人情報は、プレゼントの発送にのみ使用させていただきます。  
※当選者の発表は商品の発送をもって代えさせていただきます。  
※商品はみざさ(株)中谷本舗から直接クール便(冷凍)で発送します。

アンケート応募方法

締め切りは  
9月30日(金)

1 ナラプラスをダウンロード

ダウンロードはこちらから▼



Android版



iOS版



2 ナラプラスで下部メニューボタンのeブックを選択し、電子書籍版「県民だより奈良2022年9月号」を読む

3 e古都なら電子申請サービスにアクセスし、アンケートを回答



※パソコンやタブレットでも応募可。詳しくは「e古都なら」で検索。

※「県民だより奈良」への感想やご意見は引き続きハガキでも受け付けています。

県では、収入確保対策のために有料広告を掲載しています。  
広告の申し込み・お問い合わせは、株式会社キョウエイアドインターナショナル大阪支社（☎06-4797-8251）  
広告内容は県が推奨するものではありません。



※点字と声による「県民だより奈良」も発行していますので、必要な方は県広報広聴課へご連絡ください。

奈良県庁 代表電話 0742・22・1101  
〒630-8501 奈良市登大路町30番地

ご相談やお問い合わせは  
こちらへ

相談ならダイヤル

☎ 0742・27・1100  
FAX 0742・22・8653

## 県民だより奈良

第435号 令和4年9月1日発行・奈良県広報広聴課  
〒630-8501 奈良市登大路町30番地 ☎0742・27・8326  
奈良県ホームページ（www.pref.nara.jp）  
デザイン株式会社 インターナショナル印刷 サンマツセ株式会社

※「県民だより奈良」は県内の各家庭にお届けしています。  
市町村窓口、県の施設などにも配置しています。  
※無断転載を禁止します。