

令和4年秋期の奈良中心市街地の 渋滞状況と分析

章	項目	頁
1.	奈良中心市街地の交通状況について	P2
2.	県庁東交差点の奈良公園方面への東行きの交通状況について	P6
3.	大宮通り・三条通りの大阪方面への西行きの交通状況について	P11
4.	奈良中心市街地の渋滞状況と分析結果のまとめ	P17

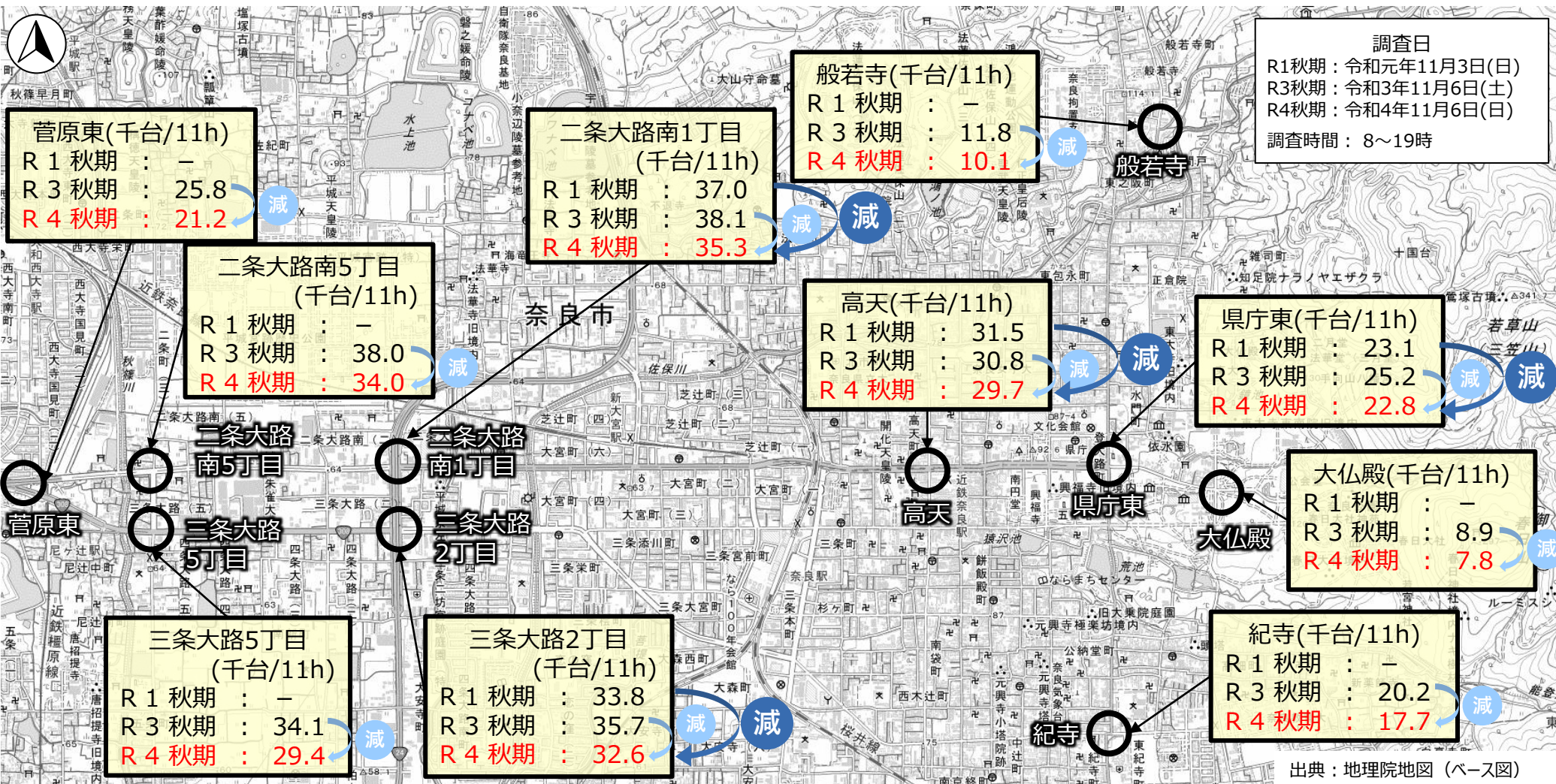
1.奈良中心市街地の交通状況について

1.奈良中心市街地の交通状況について

(1) 各交差点の合計交通量の比較

出典:各期交通量調査

○ 令和4年秋期の合計交通量は、いずれの交差点においても令和元年秋期・令和3年秋期よりも1~2割程度**減少**。



※菅原東、二条大路南5丁目、三条大路5丁目、般若寺、大仏殿、紀寺交差点は、R1未調査

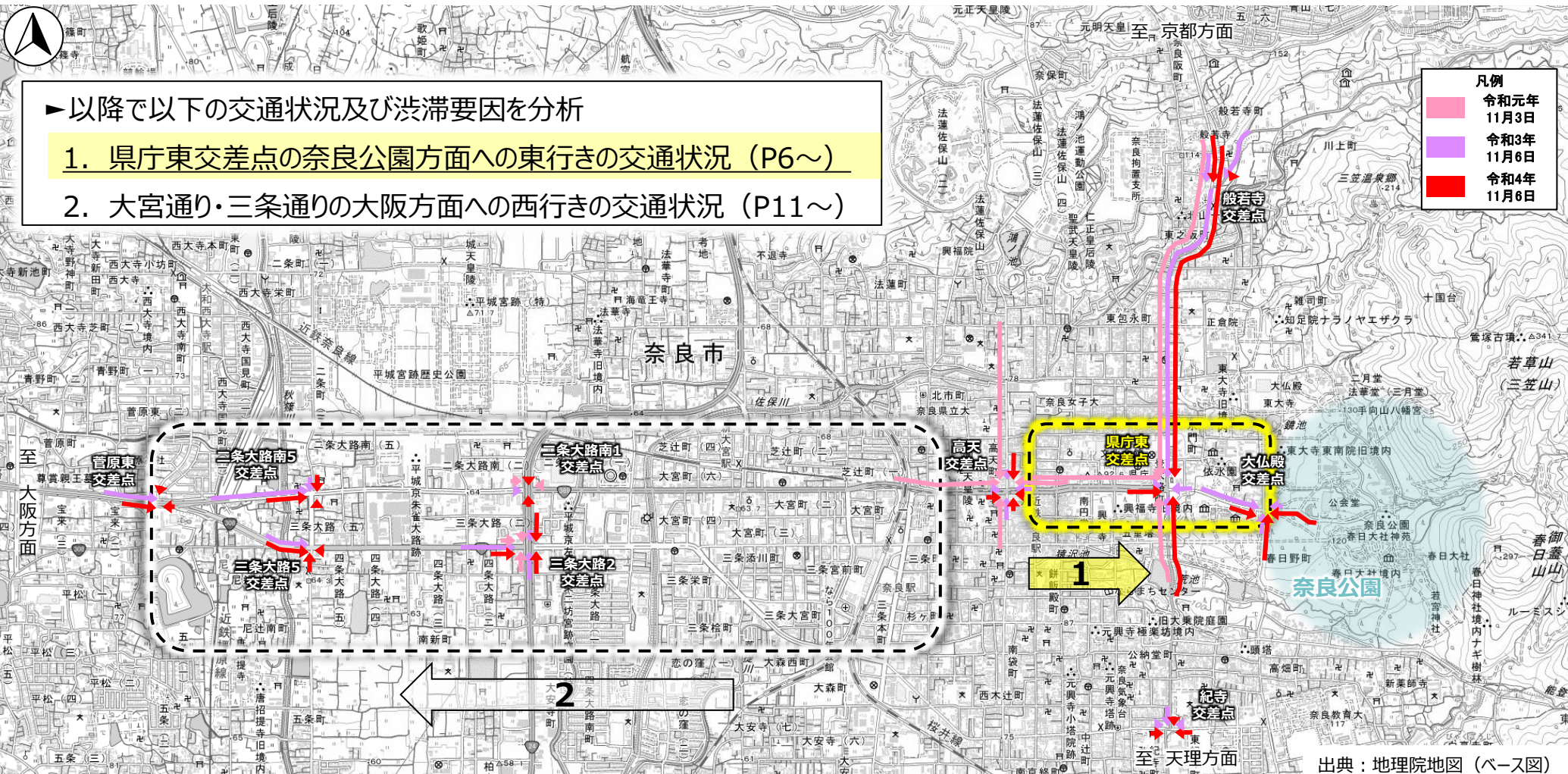
1.奈良中心市街地の交通状況について

(2) 各交差点の最大渋滞長の比較 (8時~15時)

○ 県庁東交差点 大阪方面から奈良公園方面 (東行き) は、令和元年より**減少**、令和3年より**増加**
 京都方面から天理方面 (南行き) は、令和元年と**同程度**で、令和3年より**増加**

▶ 以降で以下の交通状況及び渋滞要因を分析

1. 県庁東交差点の奈良公園方面への東行きの交通状況 (P6~)
2. 大宮通り・三条通りの大阪方面への西行きの交通状況 (P11~)



出典：地理院地図 (ベース図)

※菅原東、二条大路南5丁目、三条大路5丁目、般若寺、大仏殿、紀寺交差点は、R1未調査

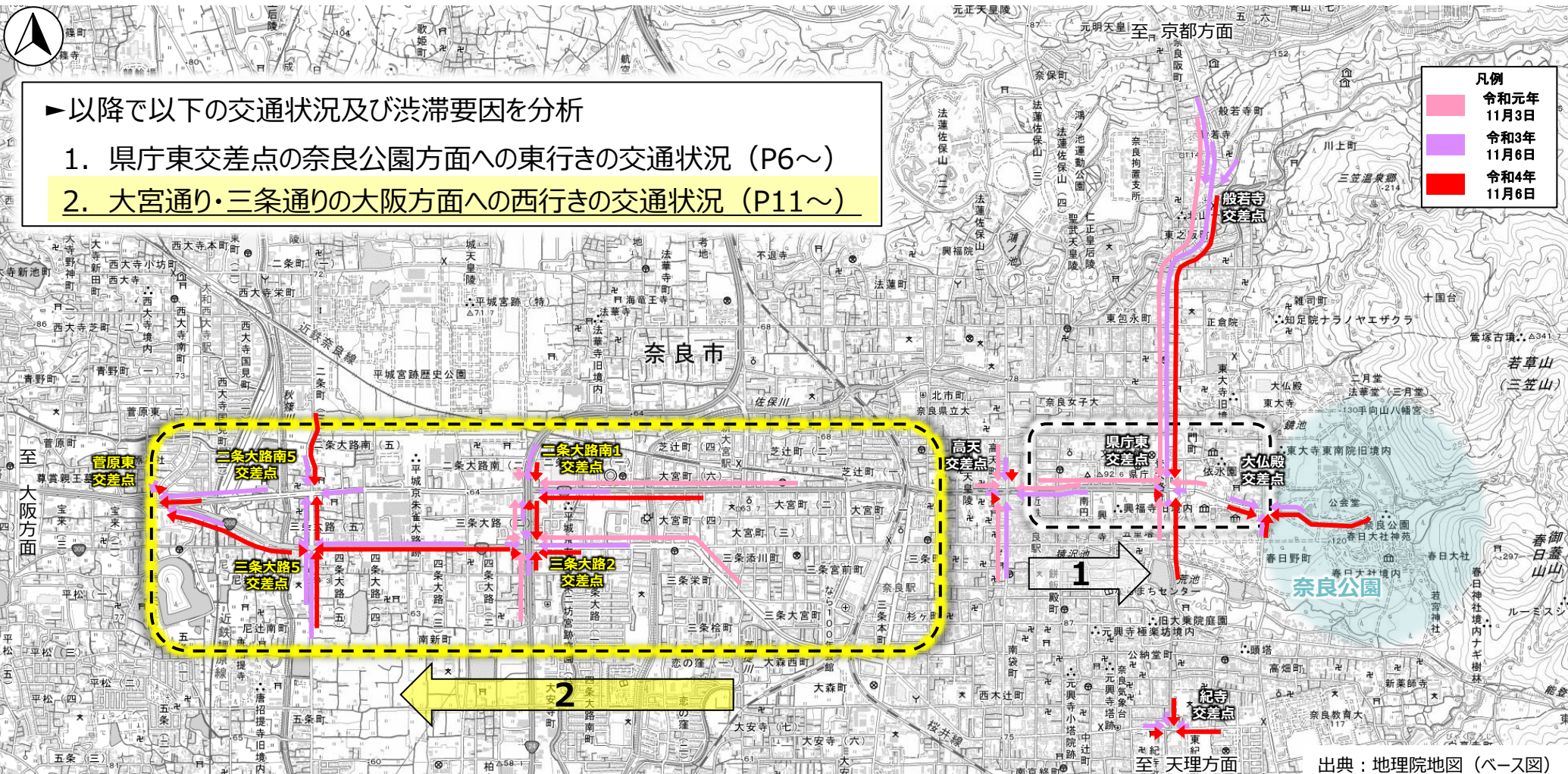
1.奈良中心市街地の交通状況について

(2) 各交差点の最大渋滞長の比較 (15時~19時)

- 二条大路南1交差点 奈良公園方面から大阪方面 (西行き) は、令和元年より**減少**、令和3年より**増加**
- 三条大路2交差点 奈良公園方面から大阪方面 (西行き) は、令和元年・令和3年より**減少**

▶以降で以下の交通状況及び渋滞要因を分析

1. 県庁東交差点の奈良公園方面への東行きの交通状況 (P6~)
2. 大宮通り・三条通りの大阪方面への西行きの交通状況 (P11~)



出典：地理院地図 (ベース図)

※菅原東、二条大路南5丁目、三条大路5丁目、般若寺、大仏殿、紀寺交差点は、R1未調査

2. 県庁東交差点の奈良公園方面への 東行き交通状況について

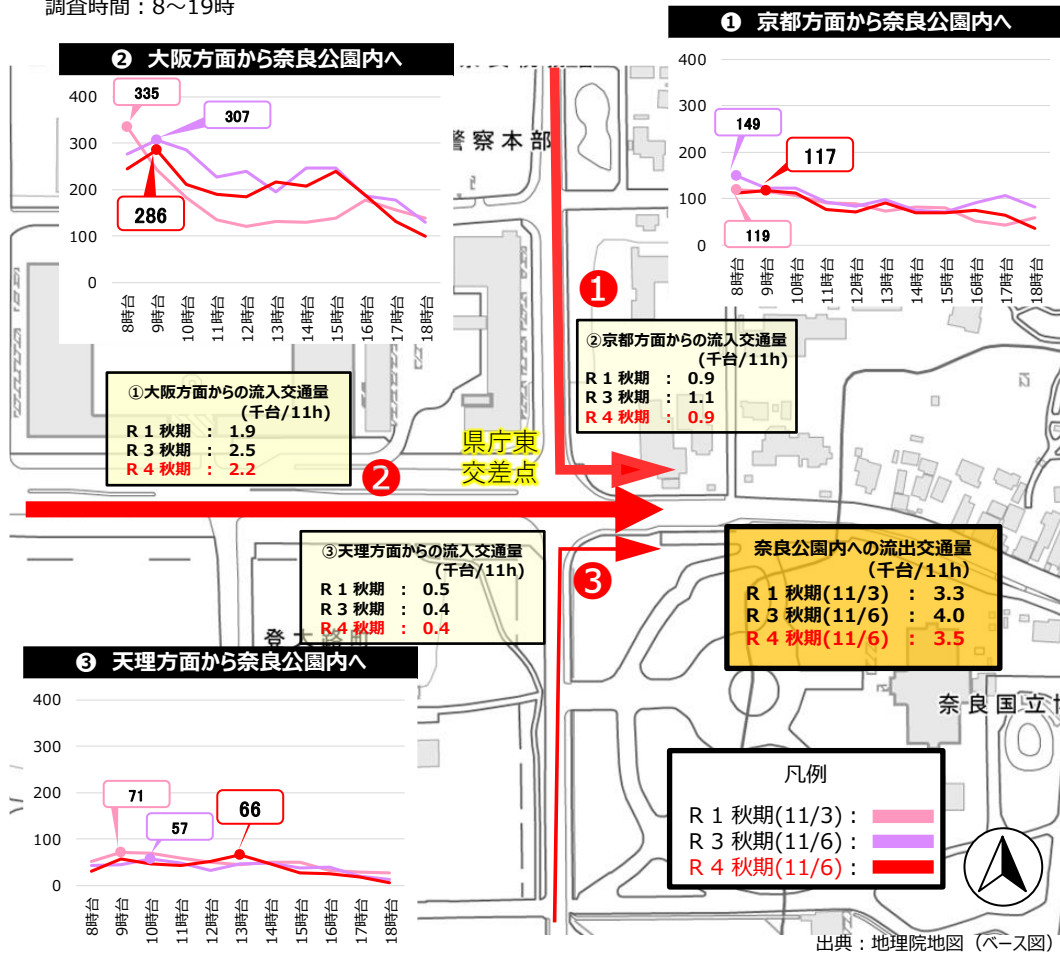
2. 県庁東交差点の奈良公園方面への東行きの交通状況について

(1) 県庁東交差点の奈良公園方面への交通状況

- 奈良公園内への流出交通量(3.5千台)は、令和元年(3.3千台)より**増加**、令和3年(4.0千台)より**減少**
- 西側の最大渋滞長(190m)は、令和元年(680m)より**減少**、令和3年(20m)より**増加**
- 西側の渋滞長は、10時台から徐々に増加し、**11時台でピーク**となり、15時頃まで断続的に発生

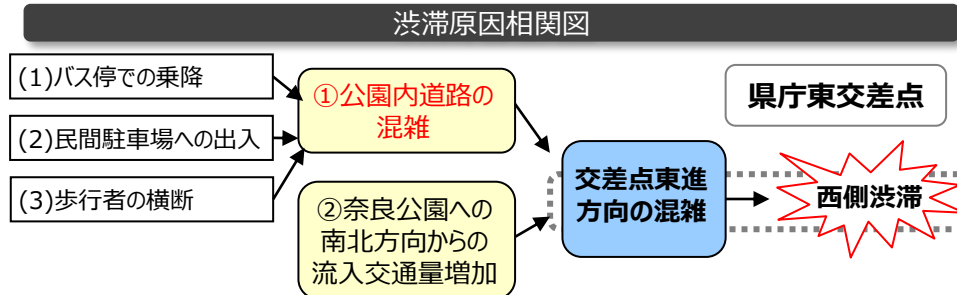
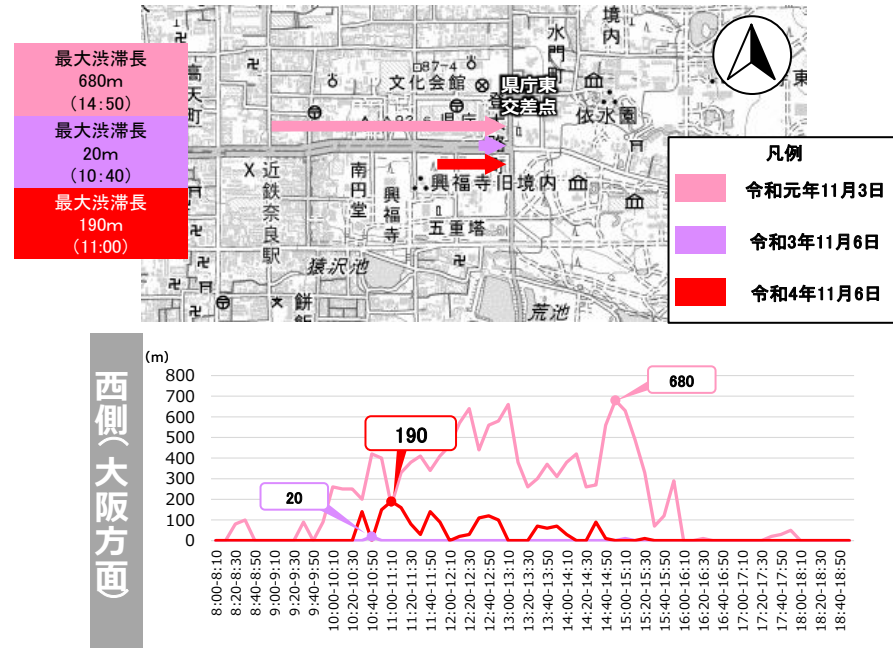
■ 県庁東交差点東側（奈良公園内）への流出交通量

調査時間：8～19時



■ 県庁東交差点西側の最大渋滞長・時間別渋滞長

調査時間：8～19時



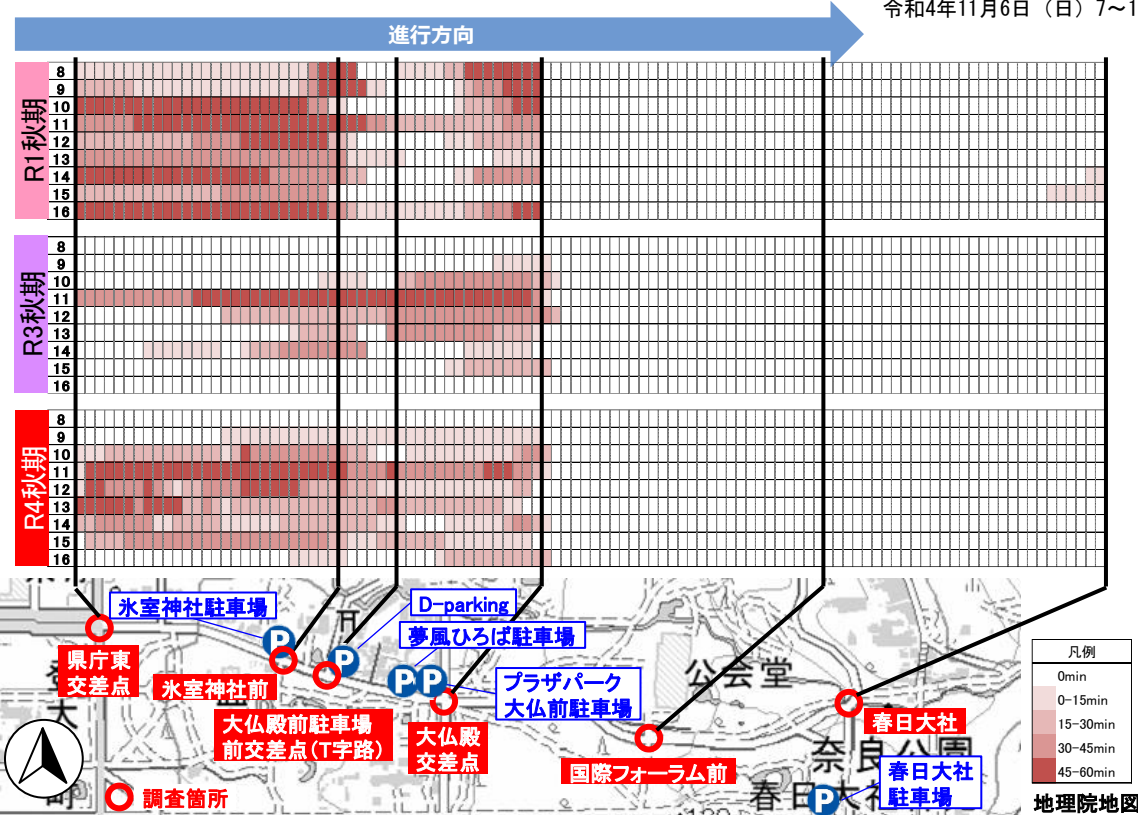
2. 県庁東交差点の奈良公園方面への東行きの交通状況について

(2) 県庁東交差点東側（奈良公園内）の滞留状況

- 公園内道路の混雑時間帯は、令和元年より**減少**、令和3年より**増加**
- 県庁東交差点から大仏殿交差点の区間で、**11時から15時台**にかけて**慢性的に混雑**。11時台には**氷室神社駐車場付近**を先頭に県庁東交差点まで速度低下が発生
- 大仏殿交差点東側では、春日大社駐車場が午前中は**予約制（七五三詣参拝者）**となっていたため、速度低下は**見られない**
- 公園内道路沿道の民間駐車場は、**10時～16時**においてほとんど**満車状態**

■ 秋期の公園内道路滞留状況の比較（令和元年・令和3年・令和4年）

調査時間：令和元年11月3日（日）8～18時
 令和3年11月6日（土）7～17時
 令和4年11月6日（日）7～17時



■ 公園内道路沿道の民間駐車場の満空状況

調査時間：令和3年11月6日（土）7～17時
 令和4年11月6日（日）7～17時
 ※令和元年は調査未実施

	R3秋期				R4秋期			
	氷室神社 駐車場	D-Parking	夢風ひろば 駐車場	プラザパーク 大仏前 駐車場	氷室神社 駐車場	D-Parking	夢風ひろば 駐車場	プラザパーク 大仏前 駐車場
7:00～7:15	空	空	空	空	空	空	空	空
7:15～7:30	空	空	空	空	空	空	空	空
7:30～7:45	空	空	空	空	空	空	空	空
7:45～8:00	空	空	空	空	空	空	空	空
8:00～8:15	空	空	空	空	空	空	空	空
8:15～8:30	空	空	空	空	空	空	空	空
8:30～8:45	空	空	空	空	空	空	空	空
8:45～9:00	空	空	空	空	空	空	空	空
9:00～9:15	空	空	空	空	空	空	空	空
9:15～9:30	空	空	空	空	空	空	空	空
9:30～9:45	空	空	空	空	空	空	空	空
9:45～10:00	空	空	空	空	空	満	空	空
10:00～10:15	空	空	空	空	満	満	満	満
10:15～10:30	空	空	空	空	満	満	満	満
10:30～10:45	満	満	満	満	満	満	満	満
10:45～11:00	満	満	満	満	満	満	満	満
11:00～11:15	満	満	満	満	満	満	満	満
11:15～11:30	満	満	満	空	満	空	満	満
11:30～11:45	満	満	満	空	満	空	満	満
11:45～12:00	満	満	満	満	満	空	満	満
12:00～12:15	空	満	満	空	満	空	満	満
12:15～12:30	満	満	満	空	満	空	満	満
12:30～12:45	空	空	空	空	満	満	満	満
12:45～13:00	満	満	満	空	満	満	満	満
13:00～13:15	満	満	満	満	満	満	満	満
13:15～13:30	満	満	満	満	満	満	満	満
13:30～13:45	満	満	満	空	満	満	満	満
13:45～14:00	空	空	空	空	満	満	満	満
14:00～14:15	空	空	空	満	空	空	満	満
14:15～14:30	空	満	空	空	満	満	満	満
14:30～14:45	満	空	空	空	満	満	満	満
14:45～15:00	空	満	満	満	満	満	満	満
15:00～15:15	満	満	満	満	満	空	満	満
15:15～15:30	空	空	満	満	満	空	満	満
15:30～15:45	空	空	空	空	満	満	満	満
15:45～16:00	空	空	空	空	満	満	満	満
16:00～16:15	空	空	空	空	満	満	空	満
16:15～16:30	空	空	空	空	空	空	空	満
16:30～16:45	空	空	空	空	空	空	空	空
16:45～17:00	空	空	空	空	空	空	空	空

※滞留状況調査の方法
 ■15分毎に各区間内で、調査員の徒歩程度の速度以下の車両が存在しているか確認 ■1時間のうち、滞留回数に応じて着色

2. 県庁東交差点の奈良公園方面への東行きの交通状況について

(3) 県庁東交差点東側（奈良公園内）の後続車両の停車時間の比較

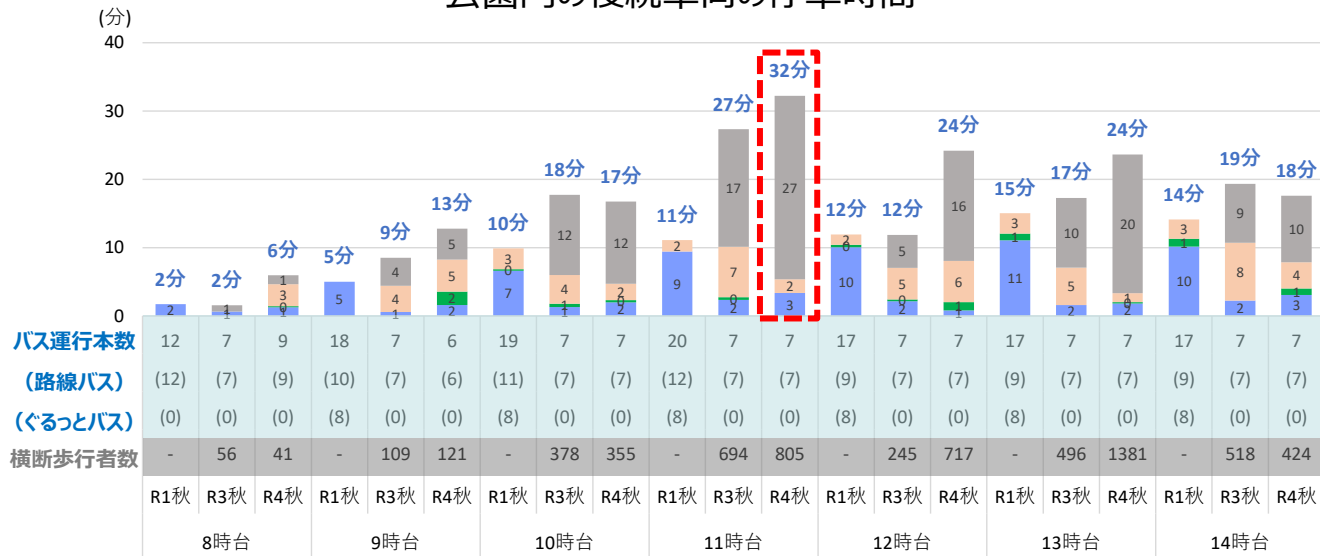
- 奈良公園内の後続車両の停車時間は、**11時台に32分で最大**
- 「**バスの停車**」による停車時間(14分)は、ぐるっとバス「氷室神社・国立博物館」バス停の廃止により、令和元年(54分)より40分短縮、路線バスの停車は継続しており、令和3年と**同程度**
- 「**歩行者横断**」による停車時間(91分)は、横断歩行者が増加したこともあり、令和3年(62分)より**29分増加**

交通流停止時間調査

令和元年11月3日(日)
令和3年11月6日(土)
令和4年11月6日(日)



公園内の後続車両の停車時間



a ■ バスの停車 b ■ 誘導員への問い合わせ c ■ 駐車場の入出庫 d ■ 歩行者横断

歩行者横断についてはR1は未調査
10秒未満の停車は非カウント

後続車両の主な停車要因



8時台～14時台	令和元年	令和3年	令和4年
バスの停車	54分(120台)	11分(49台)	14分(50台)
誘導員への問い合わせ	3分	1分	5分
駐車場の入出庫	12分	36分	24分
合計	69分	48分	43分
歩行者横断(参考)	-	62分(2,496人)	91分(3,844人)

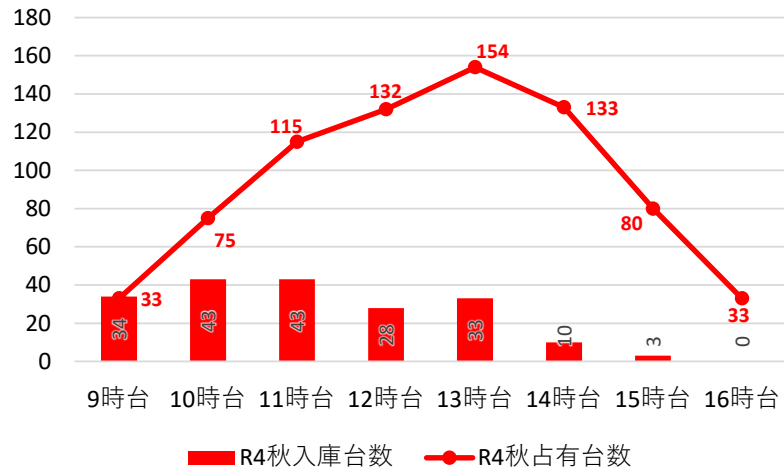
(4) P&Rの利用状況と流入抑制効果

- 令和4年11月6日のP&R駐車場の利用のべ台数は302台で、国道24号高架下駐車場の最大占有率は13時台に**97%**
- 高天交差点における大阪方面から奈良公園方面への交通量が最大となる**11時台**に、国道24号高架下駐車場によって**35台(4.3%)**(推定)の**抑制効果**がみられ、9時台から13時台の各時間帯で**約3~4%**の交通量が抑制された。
- 利用者がP&R駐車場を知った媒体は「**道路上の看板**」が**63%**で最大であり、**看板設置の効果**がみられた。

■ P&R利用のべ台数

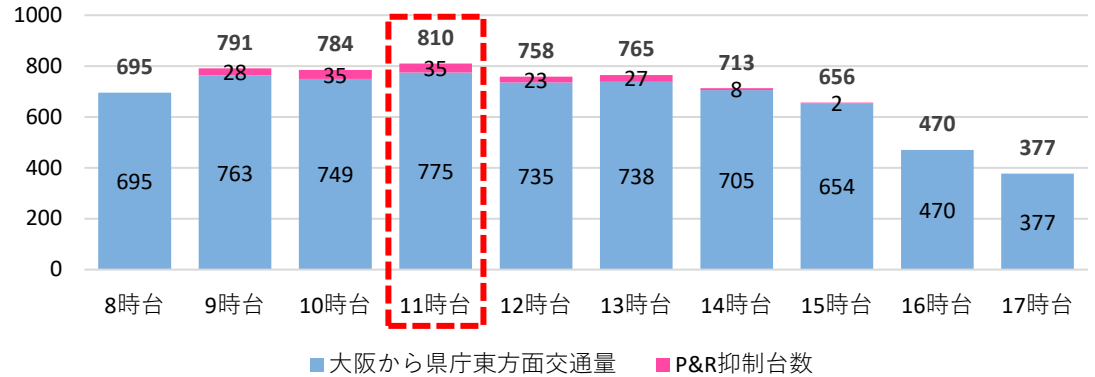
駐車場名	駐車可能台数	R4.11.6
R24高架下駐車場	158	194
奈良県CC	97	37
市営JR奈良駅駐車場	200	71
計		302

■ 国道24号高架下駐車場 時間別入庫台数



※P&Rによる抑制台数(推定)の算出方法
 駐車台数に、国道24号高架下駐車場がなければ奈良公園方面に流入したと考えられる台数の割合を乗じた値。P&Rヒアリング調査で、奈良公園方面を目的地として回答した割合(R4:81.3%)を採用。

■ 国道24号高架下駐車場のP&Rによる高天交差点における交通量の抑制効果



■ P&R駐車場を知った媒体

