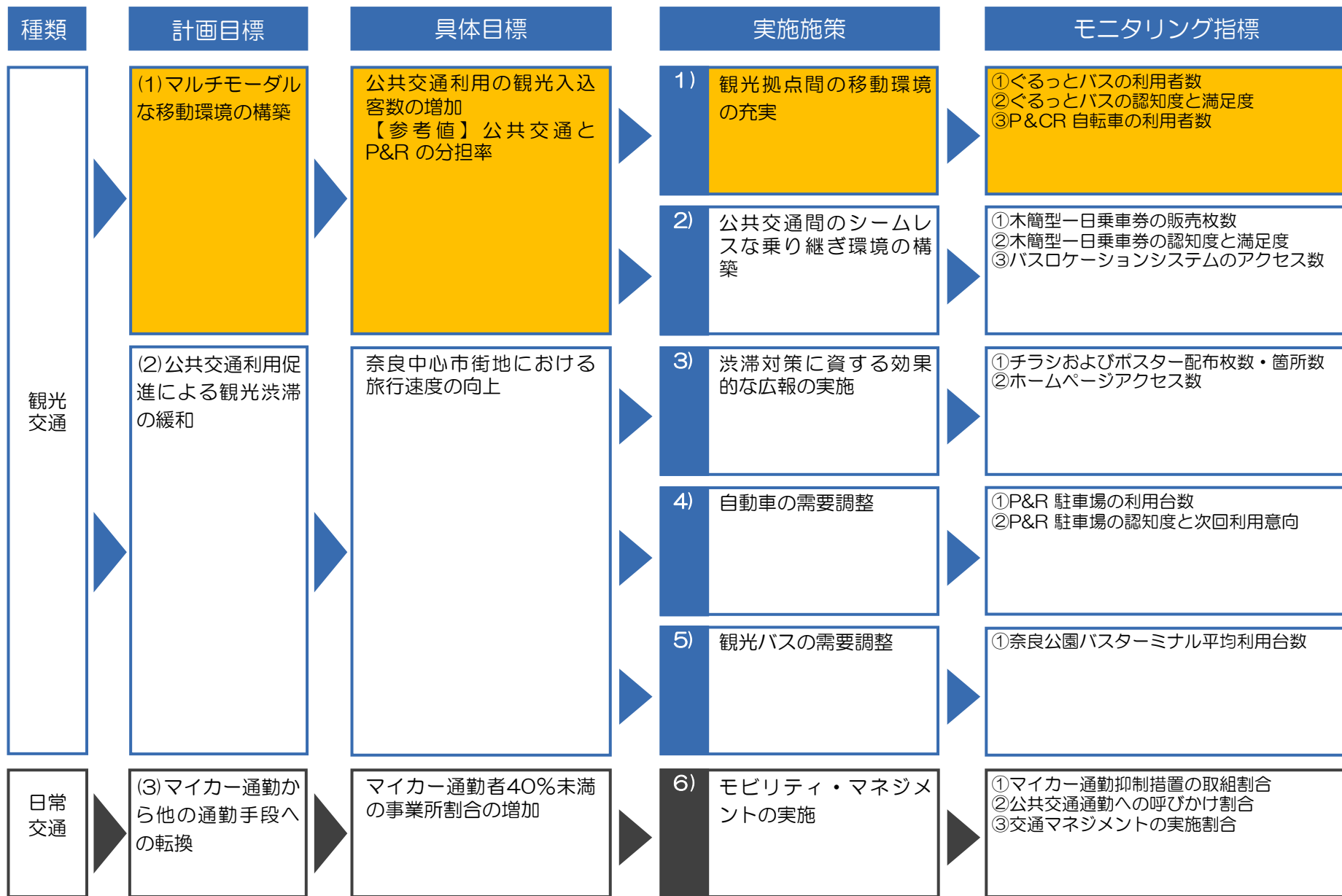


2. 施策の実施とモニタリング指標の 状況

奈良中心市街地公共交通総合連携計画におけるモニタリング指標(秋期)

種類	具体目標	モニタリング指標	R1秋期	R3秋期	R4秋期
観光交通	公共交通利用の観光入込客数の増加 【目標】 1,712 (万人/年) 以上 【実績】 R3:613 (万人/年) 【参考値】 公共交通とP&R の分担率 R4秋期:70%	①ぐるっとバスの利用者数 ②ぐるっとバスの認知度と満足度 ③P&CR 自転車の利用者数	①4,118人/日 ②認知度：43% 満足度：84% ③97人/日	①2,818人/日 ②認知度：45% 満足度：91% ③73人/日	①3,840人/日 ②認知度：49% 満足度：87% ③84人/日
		①木簡型一日乗車券の販売枚数 ②木簡型一日乗車券の認知度と満足度 ③バスロケーションシステムのアクセス数	①18,387枚 ②認知度：18% 満足度：90% ③722回/月 (11月)	①4,578枚 ②認知度：18% 満足度：93% ③2,118回/月 (11月)	①5,613枚 ②認知度：18% 満足度：95% ③2,340回/月 (11月)
		①チラシおよびポスター配布枚数・箇所数 ②HPアクセス数	①25千枚(チラシ) 33箇所(チラシ) 100枚(ポスター) 10箇所(ポスター) ②7,604回/月	①25千枚(チラシ) 32箇所(チラシ) 125枚(ポスター) 16箇所(ポスター) ②7,904回/月	①25千枚(チラシ) 32箇所(チラシ) 265枚(ポスター) 9箇所(ポスター) ②16,476回/月
		①P&R 駐車場の利用台数 ②P&R 駐車場の認知度と次回利用意向	①401台/日 ②認知度：44% 次回利用意向：99%	①172台/日 ②認知度：43% 次回利用意向：98%	①213台/日 ②認知度：35% 次回利用意向：99%
観光交通	奈良中心市街地における旅行速度の向上 【目標】 20 (km/h) 以上 【実績】 R4秋期:東行き21.1km/h 西行き17.6km/h	①奈良公園バスターミナル平均利用台数	①220台/日 (10月)	①53台/日 (10月)	-
		①マイカー通勤抑制措置の取り組み割合 ②公共交通通勤への呼びかけ割合 ③交通マネジメントの実施割合	①75% ②66% ③40%	①62% ②27% ③35%	①56% ②29% ③57%
日常交通	マイカー通勤者40%未満の事業所割合の増加 【目標】 90% 【実績】 R4:85%	①マイカー通勤抑制措置の取り組み割合 ②公共交通通勤への呼びかけ割合 ③交通マネジメントの実施割合	①75% ②66% ③40%	①62% ②27% ③35%	①56% ②29% ③57%

奈良中心市街地公共交通総合連携計画における計画目標・施策・モニタリング指標¹⁰



(1) 取り組み概要 [1/2] (奈良中心市街地公共交通総合連携計画より抜粋)

○周遊バスの運行

⇒奈良公園や平城宮跡、ならまちなどの観光地、鉄道駅などを結ぶ周遊バス(ぐるっとバスなど)について、運行形態などを見直しながら、継続的に運行します。

(2) 施策の実施状況 [1/2]

○ぐるっとバスの運行

⇒R4春より「氷室神社・国立博物館」停留所の廃止



令和4年秋期ぐるっとバスの路線図

年次	季節	平城宮跡ルート	奈良公園ルート	その他
平成23年	春期	↓	↓	奈良公園ルート(100円)と平城宮跡ルート(200円)を運行
	秋期			
平成24年	春期	↓	↓	
	秋期			
平成25年	春期	↓	↓	①運賃を100円に改定 ②奈良公園ルート:JR奈良駅・近鉄奈良駅へ延伸
	秋期			
平成26年	春期	↓	↓	ラッピングバス運行開始
	秋期			
平成27年	春期	↓	↓	①バス停・車内案内の多言語化 ②バス停標柱の変更
	秋期			
平成30年	春期	↓	↓	大宮通り直行バス 11月3日~4日 試験運行
	秋期			
ルート見直し				
平成31年	春期	↓	↓	大宮通り直行バス 11月3日~4日 試験運行
令和1年	春期	↓	↓	大宮通り直行バス 11月3日~4日 試験運行
	秋期			
令和2年	春期	↓	↓	再編 奈良県コンベンションセンター(令和2年4月1日開業)経由開始 大和西大寺駅までの延伸を試験運行(令和2年10月31日、11月1日)
	秋期			
令和3年	春期	↓	↓	「大和西大寺駅南口」停留所の新設 「氷室神社・国立博物館」停留所スキップ運行試行(通年)
	秋期			
令和4年	春期	↓	↓	「朱雀門ひろば前」停留所の移設及び大宮通りの運行ルート変更
	秋期			
今回更新				

(1) 取り組み概要〔2/2〕（奈良中心市街地公共交通総合連携計画より抜粋）

○自転車利用環境の充実

- ⇒奈良中心市街地内の自転車周遊を促すため、自転車利用環境の充実に取り組みます。
- ⇒奈良市役所P&R駐車場にレンタサイクルを配備し、駐車場利用者の中で希望者に貸し出すことで、P&CR（パークアンドサイクルライド）の利便性向上を図ります。
- ⇒観光関連施設等に臨時駐輪場を設置し、レンタサイクル利用環境を向上します。

(2) 施策の実施状況〔2/2〕

○レンタサイクルの貸し出し

- ⇒国道24号高架下駐車場にて、無料レンタサイクルを実施。
- ⇒令和2年春期よりシェアサイクルと連携し、P&R利用者に通常料金より安価での貸出を実施



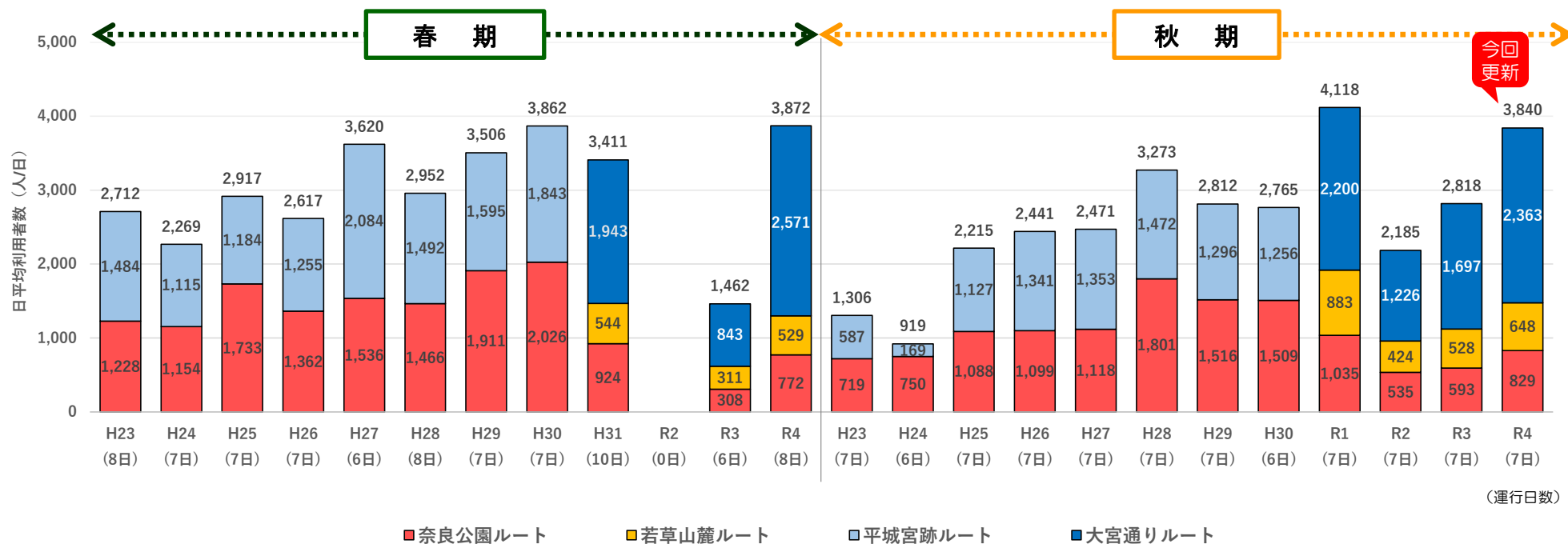
レンタサイクル貸出風景

(3) モニタリング指標の状況

○令和4年の正倉院展期間（10/29～11/14）の土日祝におけるぐるっとバス日平均利用者数は3,840人/日であり、令和元年秋期より**減少**。新型コロナウイルスの影響で利用者が減少した令和2年からは回復傾向

指標①：ぐるっとバス利用者数

- ※ 春期：**GW期間**の土日祝日平均値、秋期：**正倉院展期間**の土日祝日平均値
- ※ 平成29年正倉院展期間（10/28～11/13）のうち10/28～29は台風接近により悪天候
- ※ 令和2年は、新型コロナウイルスの影響により、4/18～10/23までぐるっとバス運行中止
- ※ 令和3年4月1日より、大宮通りルートに「大和西大寺駅南口」停留所を新設



【参考値】ぐるっとバス利用者数

○奈良公園ルート・若草山麓ルートは、4～12月の平均で令和元年より**減少**

○大宮通りルートは、4～12月の平均で令和元年より**増加**

※ 平成31年4月20日よりルート再編（奈良公園・若草山麓ルート分離）
 ※ 令和2年は新型コロナウイルスの影響により、4月18日～10月23日まで運行中止

奈良公園ルート・若草山麓ルート

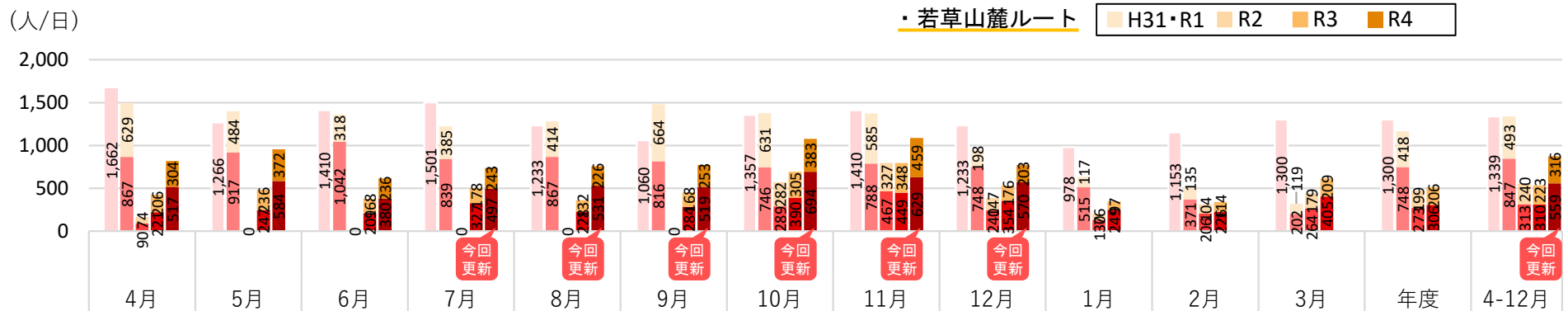


図. ぐるっとバスの日平均利用者数（奈良公園ルート・若草山麓ルート）

平城宮跡ルート・大宮通りルート

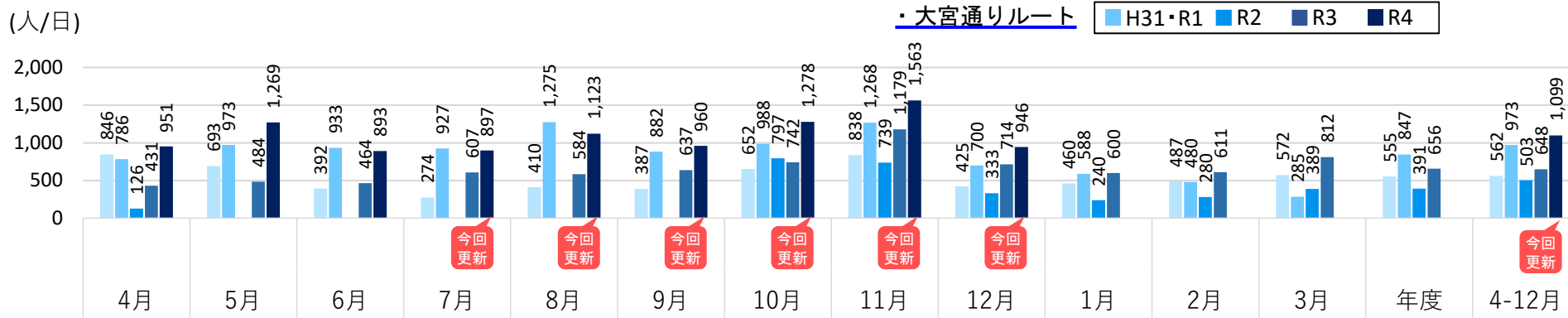


図. ぐるっとバスの日平均利用者数（平城宮跡ルート・大宮通りルート）

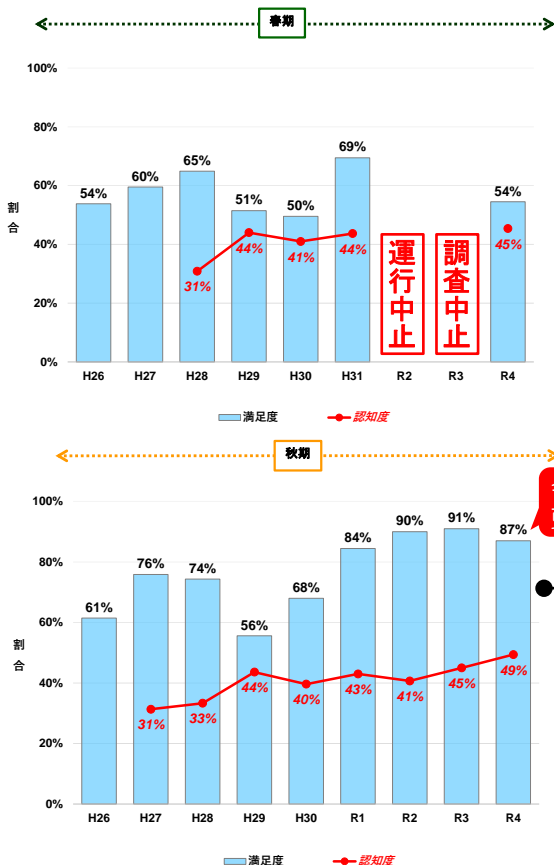
(3) モニタリング指標の状況

- 令和4年秋期のぐるっとバスの認知度は**49%**で、令和元年秋期より増加傾向
- 令和4年秋期のぐるっとバスの満足度は**87%**で、令和元年秋期よりほぼ横ばい
- 運賃が安価であることが満足度に影響を与えていることがわかる

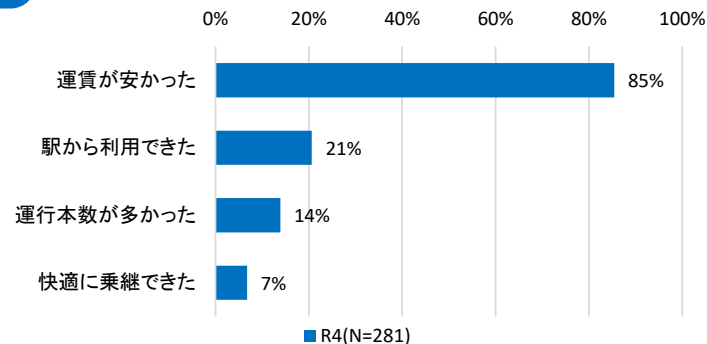
指標②：ぐるっとバスの認知度と満足度

※R2春期は新型コロナウイルス感染症拡大の影響により運行中止
 ※R3春期は新型コロナウイルス感染症拡大の影響により調査中止

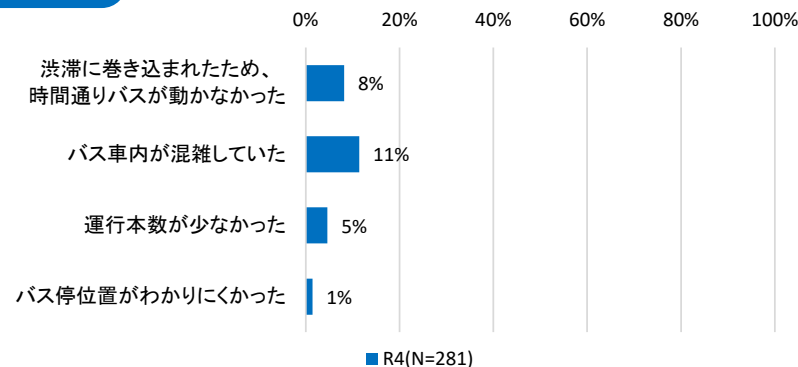
認知度・満足度



満足度の理由



(参考) 不満の理由



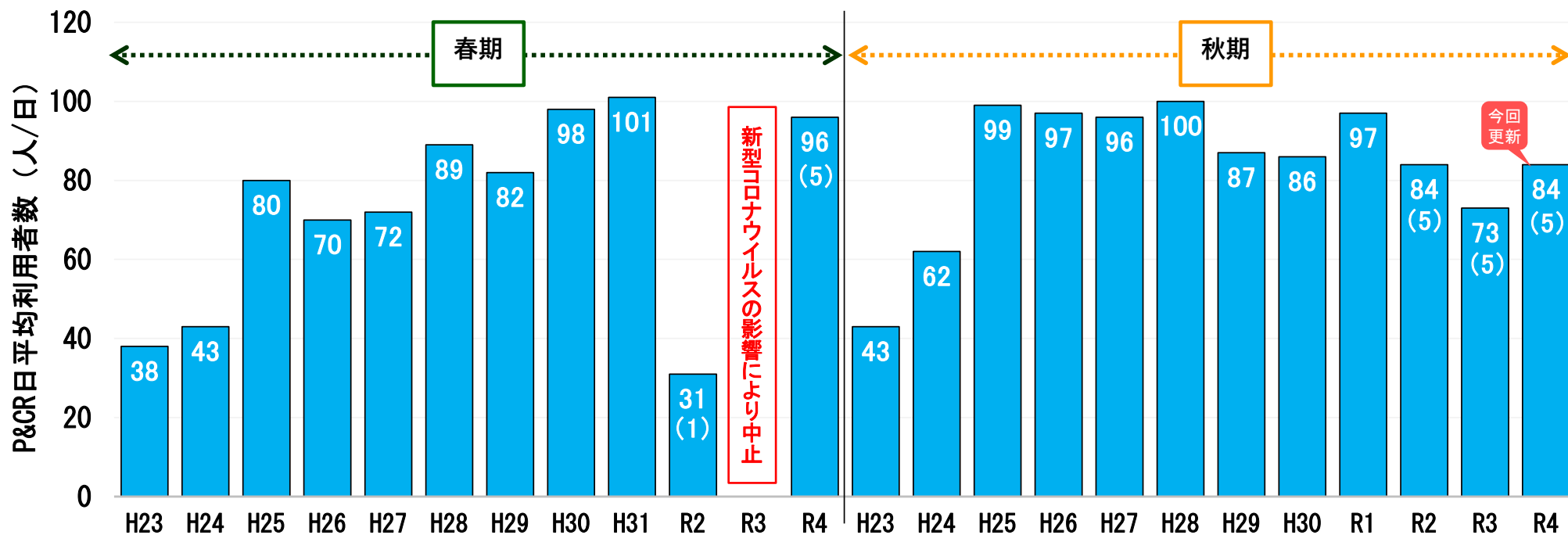
出典：各年各期来訪者アンケート調査(認知度)・各年各期ぐるっとバスヒアリング調査(満足度)

(3) モニタリング指標の状況

○令和4年秋期のパーク＆サイクルライド日平均利用者数は84人で、令和元年秋期より**減少**

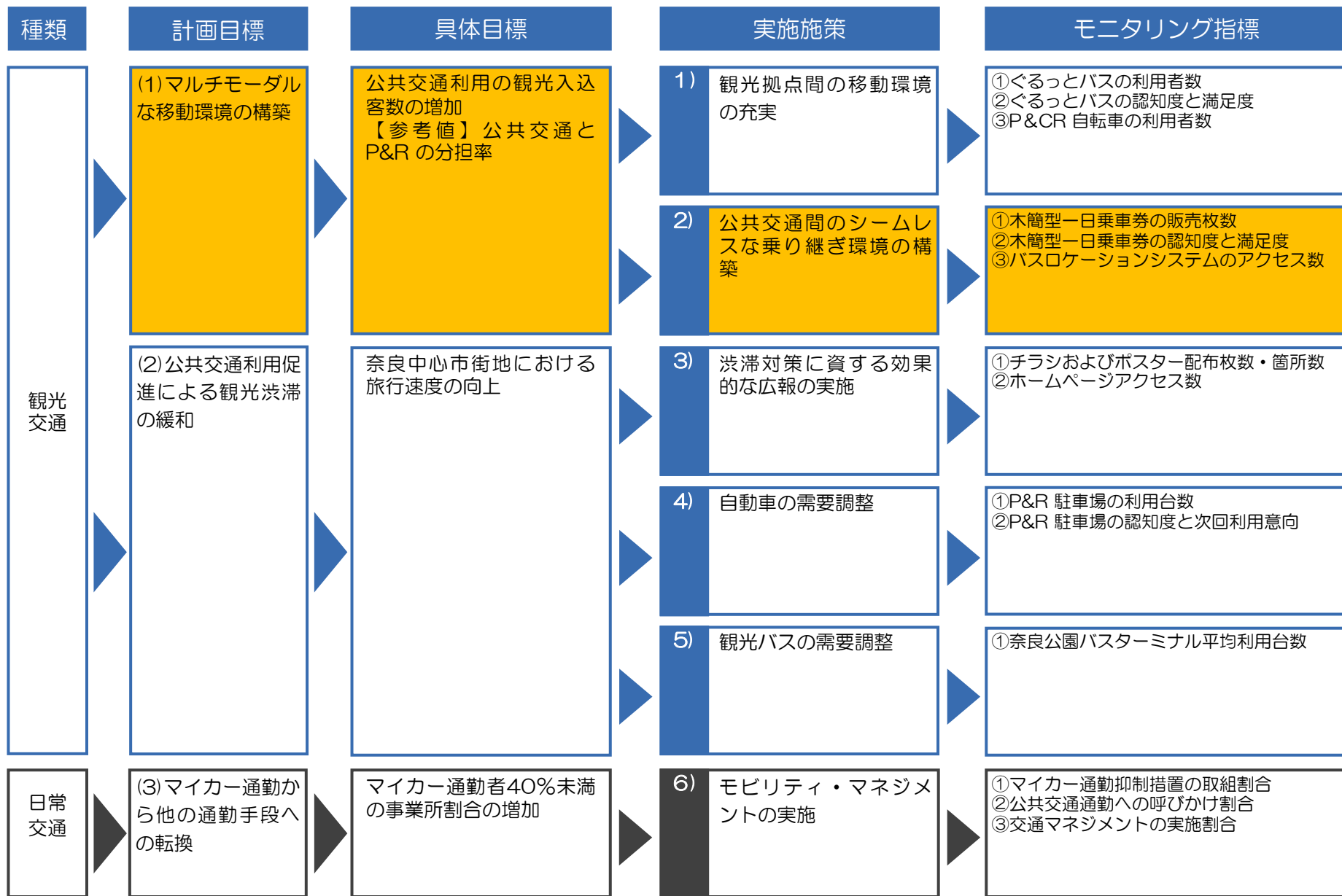
指標③:P&CR利用者数

※R3春期は新型コロナウイルスの影響により中止
 ※R3秋期、R4春期・秋期はR24高架下駐車場で実施
 ※R2春期以降はシェアサイクルも実施



※()内は、シェアサイクルの利用者数

奈良中心市街地公共交通総合連携計画における計画目標・施策・モニタリング指標¹⁷



(1) 取り組み概要〔1/4〕 (奈良中心市街地公共交通総合連携計画より抜粋)

○情報案内強化による乗り継ぎ利便性の向上

⇒ 鉄道駅からバスへの快適でかつ円滑な乗り継ぎが可能となるように、鉄道駅やホームページ（各種乗換案内サービス等）にてバス停の位置やバスルートなどの運行情報に関する案内を行います。

(2) 施策の実施状況〔1/4〕

○鉄道乗継利便性向上を目的とした情報案内

⇒ 近鉄奈良駅でぐるっとバスの乗り場案内を工夫

⇒ 各種乗換案内サービスにてぐるっとバス検索も可能

○奈良県オープンデータカタログサイトでぐるっとバスのGTFSデータをオープンデータとして随時更新し、「Google Maps」、「NAVITIME」、「駅すぱあと for WEB」、「Yahoo! 乗換案内」で、ぐるっとバスの情報更新

データ名称	ぐるっとバス情報
カテゴリ	観光・文化
データ概要	ぐるっとバスのGTFS形式のデータ
データ詳細	バス停 時刻表 ルート等
関連ホームページ	http://www.nara-access-navi.com/
ライセンス (クリエイティブ・コモンズ表示)	
データ提供部署	道路建設課
問い合わせ先 (TEL)	0742-27-8667
データ形式	GTFS
ファイルサイズ(KB)	2021年10月1日から2022年3月31日 約50KB 2022年4月1日から2023年3月31日 約56KB
最終更新日	2022-3-17
データ	2021年10月1日から2022年3月31日 2022年4月1日から2023年3月31日
備考	朱雀門ひろば前バス停留所位置情報のデータを修正しました。 2022年4月1日からの運行に伴い、データの更新を行いました。

オープンデータ(ぐるっとバス情報)



ぐるっとバス乗り場案内

(1) 取り組み概要〔2/4〕（奈良中心市街地公共交通総合連携計画より抜粋）

○木簡型一日乗車券の企画・販売

⇒奈良中心市街地内における公共交通による周遊観光を促進するために、継続的に木簡型一日乗車券を製作・販売します。

(2) 施策の実施状況〔2/4〕

○ぐるっとバスのチラシにて木簡型一日乗車券の広報

○木簡型一日乗車券ポスターの掲示

⇒県内主要コンビニエンスストアに掲示

○JR奈良駅のデジタルサイネージで広報



木簡型一日乗車券



ぐるっとバスチラシ（表面）

木簡型一日乗車券ポスター

JR奈良駅デジタルサイネージ

木簡型一日乗車券の事業年表

時 期	発行枚数	販売日数	備 考
平成23年	春期 5,000枚	16日	木簡型一日フリー乗車券として大人400円、子供200円で販売
	秋期 8,000枚	14日	価格改定(大人500円、子供250円)
平成24年	春期 6,500枚	30日	—
	秋期 4,500枚	22日	—
平成25年	春期 6,000枚	33日	—
	秋期 8,000枚	41日	—
平成26年	春期 7,500枚	32日	「木簡型一日乗車券」に名称変更
	秋期 8,500枚	44日	リーフレットの日本語・英語併記
平成27年	春期 8,000枚	40日	—
	秋期 13,000枚	35日	デザイン変更、P&R国道24号高架下駐車場での販売開始
平成28年	春期 11,500枚	36日	—
	秋期 17,500枚	41日	—
平成29年	春期 14,000枚	37日	—
	秋期 23,000枚	41日	—
平成30年	春期 12,599枚	27日	[社会実験]5月3日～5日 P&R利用者に乗車人数分進呈
	秋期 25,000枚	37日	デザイン変更、[社会実験]11月3日～4日 P&R利用者に乗車人数分進呈
平成31年	春期 15,500枚	26日	「お得なぐるっとキャンペーン」5月3日～5日 P&R利用者に車一台につき最大3枚進呈
令和1年	秋期 21,000枚	40日	「お得なぐるっとキャンペーン」10月19日～20日、11月2日～4日 P&R利用者に車一台につき最大3枚進呈
令和2年	春期 —	—	新型コロナウイルスの影響により販売中止 奈良県コンベンションセンター(通年販売)は4月17日まで販売し、18日以降販売中止
	秋期 10,000枚	24日*	10月24日販売再開 ※奈良県コンベンションセンターは通年販売
令和3年	春期 7,023枚	21日	P&R駐車場での販売 4月24日、25日、29日(国道24号高架下駐車場)のみ
	秋期 10,000枚	36日	11月3,6,7日の3日間でキャンペーンを実施(P&R利用者に車一台につき最大3枚進呈)
令和4年	春期 5,856枚	24日	5月3～5日の3日間でキャンペーンを実施(P&R利用者に車一台につき乗車人数分進呈)
	秋期 6,890枚	37日	10月29日～11月13日の土日祝日の7日間でキャンペーンを実施(P&R利用者に車一台につき乗車人数分進呈)

(1) 取り組み概要 [3/4] (奈良中心市街地公共交通総合連携計画より抜粋)

- 奈良県コンベンションセンター・大和西大寺駅前広場等の交通結節点化
⇒ 鉄道や空港リムジンバスなどと周遊バスの乗り継ぎ利便性を向上します。

(2) 施策の実施状況 [3/4]

- 奈良県コンベンションセンター(交通結節点化)
⇒ 令和2年4月1日より関西空港リムジンバス、ぐるっとバス、タクシーを乗り入れ
※ 新型コロナウイルスの影響により、関西空港リムジンバス乗り入れ停止と再開を繰り返しており、令和3年1月17日より再度乗り入れ停止中
⇒ 令和3年4月1日より大阪空港リムジンバスを乗り入れ
- 大和西大寺駅南口(交通結節点化)
⇒ 令和3年4月1日より関西空港リムジンバス、大阪空港リムジンバス、ぐるっとバス、路線バス、タクシー乗り入れ
⇒ 令和3年6月2日より大和西大寺駅南北自由通路に案内サインを設置



大和西大寺駅南口駅前広場



大和西大寺駅南北自由通路でのピクトグラムによる案内サイン



(1) 取り組み概要〔4/4〕 (奈良中心市街地公共交通総合連携計画より抜粋)

○バスロケーションシステムの運用

⇒ぐるっとバスの現在地が確認できるバスロケーションシステムを運用します。

(2) 施策の実施状況〔4/4〕

○シームレスな乗り継ぎ環境の構築を目的とした情報案内

- ・令和3年3月に大仏殿前駐車場バス停にデジタルサイネージを設置



バスロケーションシステム(サイネージ版):大仏殿前駐車場バス停



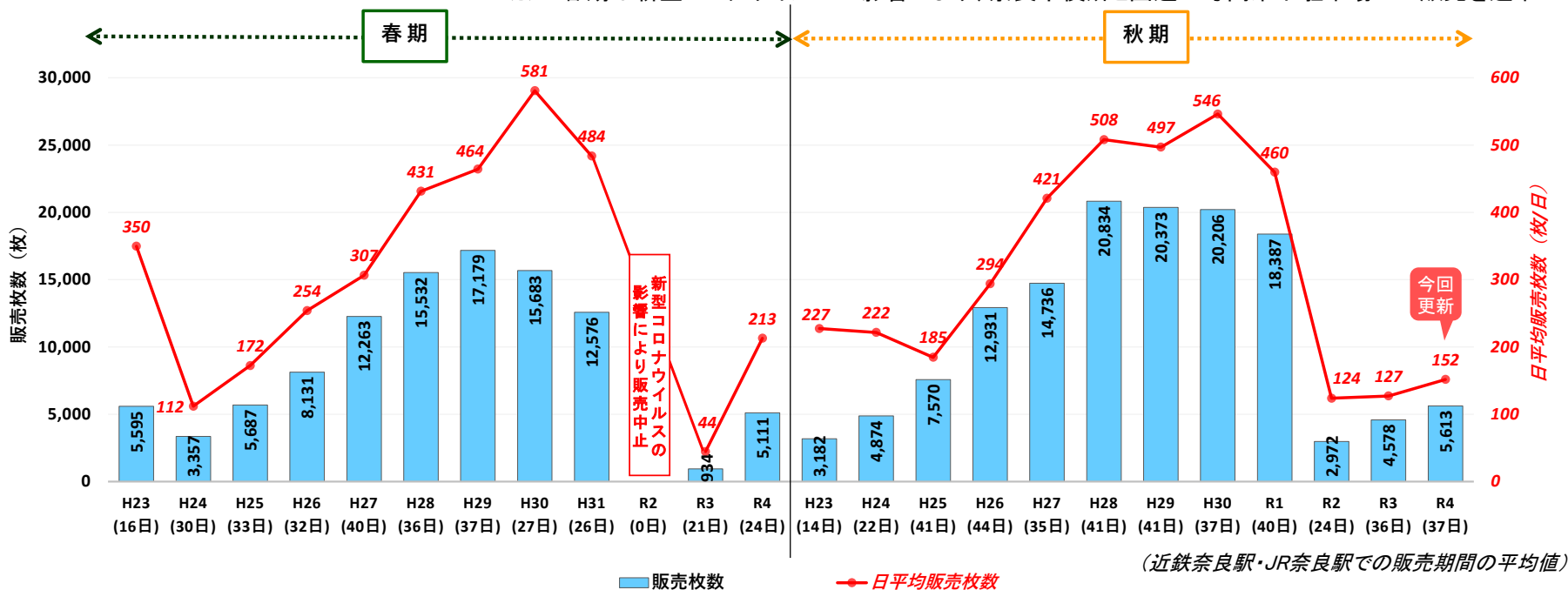
バスロケーションシステム(WEB版)

(3) モニタリング指標の状況

○令和4年秋期の木簡型一日乗車券の販売枚数は5,613枚で、令和元年秋期より**減少**

指標①：木簡型一日乗車券の販売枚数

※奈良県コンベンションセンターでの販売実績は、近鉄奈良駅、JR奈良駅での販売日を対象
 ※R2春期は新型コロナウイルスの影響により、4/18から販売中止、R2秋期は10/24から販売開始
 ※R3春期は新型コロナウイルスの影響により、奈良市役所と国道24号高架下駐車場での販売を途中で中止



※各年度の数値は、木簡型一日乗車券販売期間内の大人(木簡と紙式)と小児の販売枚数の合計値
 図. 木簡型一日乗車券の販売枚数

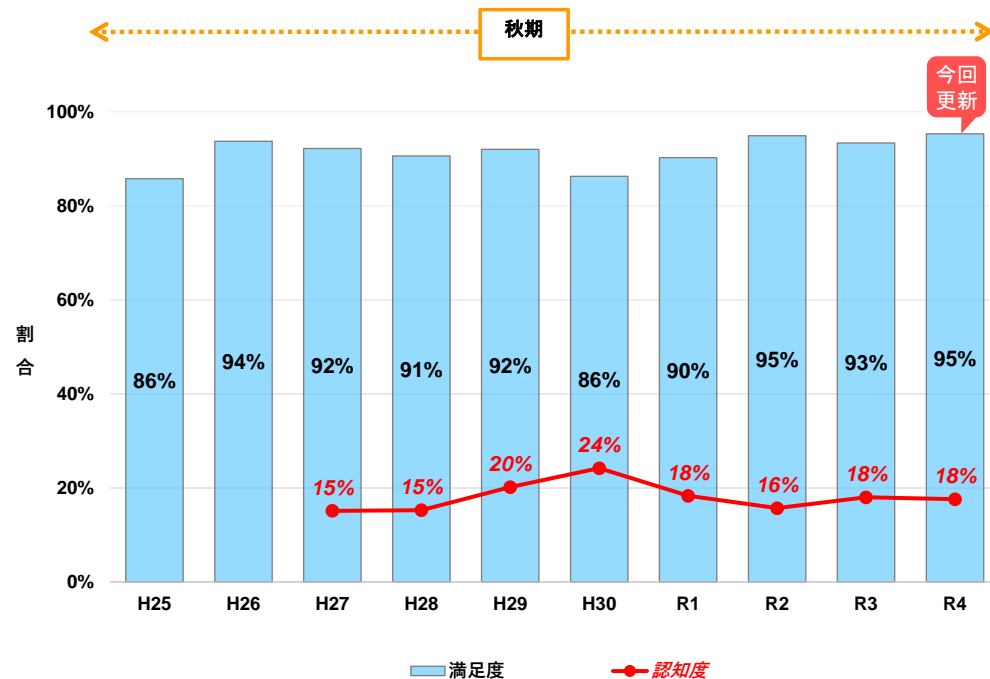
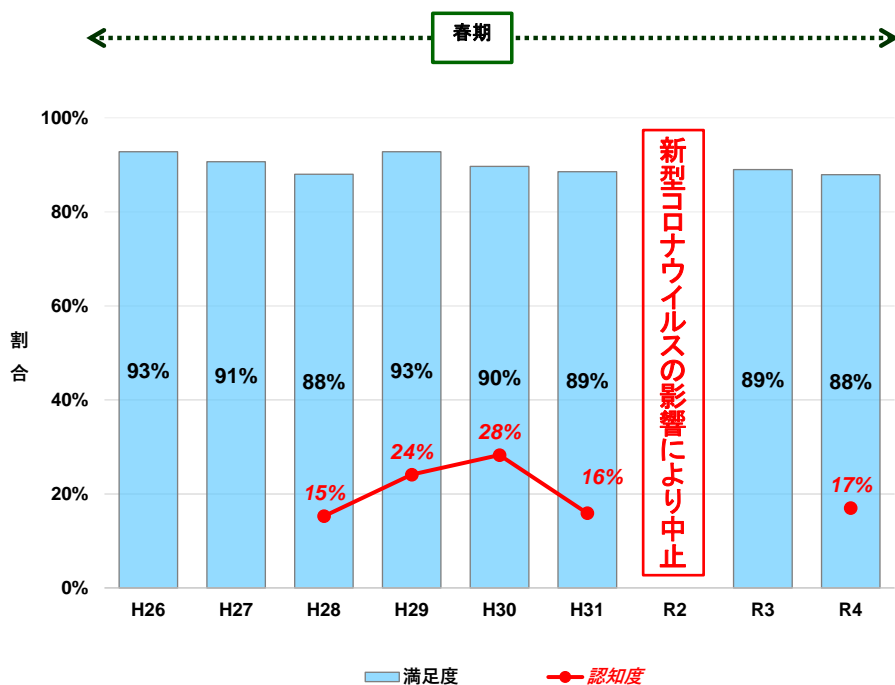
(近鉄奈良駅・JR奈良駅での販売期間の平均値)

(3) モニタリング指標の状況

- 令和4年秋期の木簡型一日乗車券利用者の満足度は**95%**で、令和元年秋期より**やや増加**
- 令和4年秋期の木簡型一日乗車券の認知度は**18%**で、令和元年秋期から**横ばい**

指標②：木簡型一日乗車券の認知度と満足度

※R2春期は新型コロナウイルスの影響により4/18から販売中止、R2秋期は10/24から販売再開
 ※R3春期は満足度のみ
 (新型コロナウイルスの影響により来訪者アンケート調査未実施のため、認知度なし)
 (満足度は木簡型一日乗車券購入者が少なく、サンプル数が少ないことに留意(n=61))

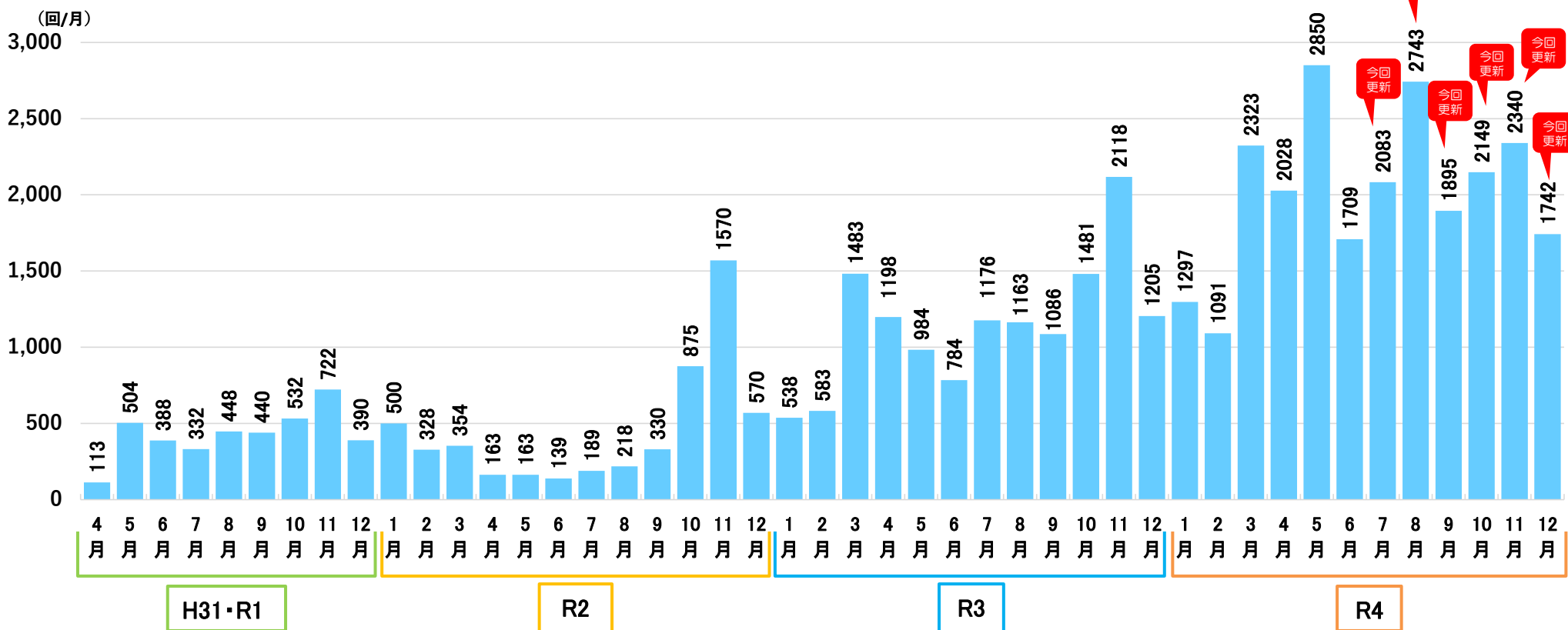


出典 (満足度) : 各年各期木簡型一日乗車券購入者アンケート調査
 出典 (認知度) : 各年各期来訪者アンケート調査

(3) モニタリング指標の状況

○バスロケーションシステムのアクセス数は令和4年8月に**2,743回**、11月に**2,340回**

指標③：バスロケーションシステムのアクセス数



※ぐるっとバスNAVIへの遷移数
(他のHPからのアクセス数)を集計(平成31年4月～令和4年12月)

奈良中心市街地公共交通総合連携計画における計画目標・施策・モニタリング指標²⁵



(1) 取り組み概要 [1/5] (奈良中心市街地公共交通総合連携計画より抜粋)

○鉄道駅・高速道路のSA/PAなどにおけるチラシの留め置き・ポスターの掲示等
 ⇒各期で公共交通・P&Rの利用促進チラシ・ポスターを作成し、鉄道駅や高速道路のSA/PAにおいて、チラシ・ポスター等による広報を実施します。

(2) 施策の実施状況 [1/5]

○チラシ・ポスターの作成
 ⇒季節ごとに公共交通の利用促進ポスターや、P&Rの利用促進チラシとポスターを作成

表 各チラシとポスターの作成状況

広報媒体		作成時期
公共交通 利用促進	ポスター	春期・秋期(年2回)
P&R 利用促進	チラシ	春期・秋期(年2回)
	ポスター	

⇒木簡型一日乗車券のポスターを作成

○留め置き・掲示
 ⇒大阪・京都・奈良のJR・近鉄各駅に公共交通利用促進ポスターの掲示を実施
 ⇒留め置き・掲示は季節ごとに実施
※令和4年秋期から近鉄各駅へのポスター掲示



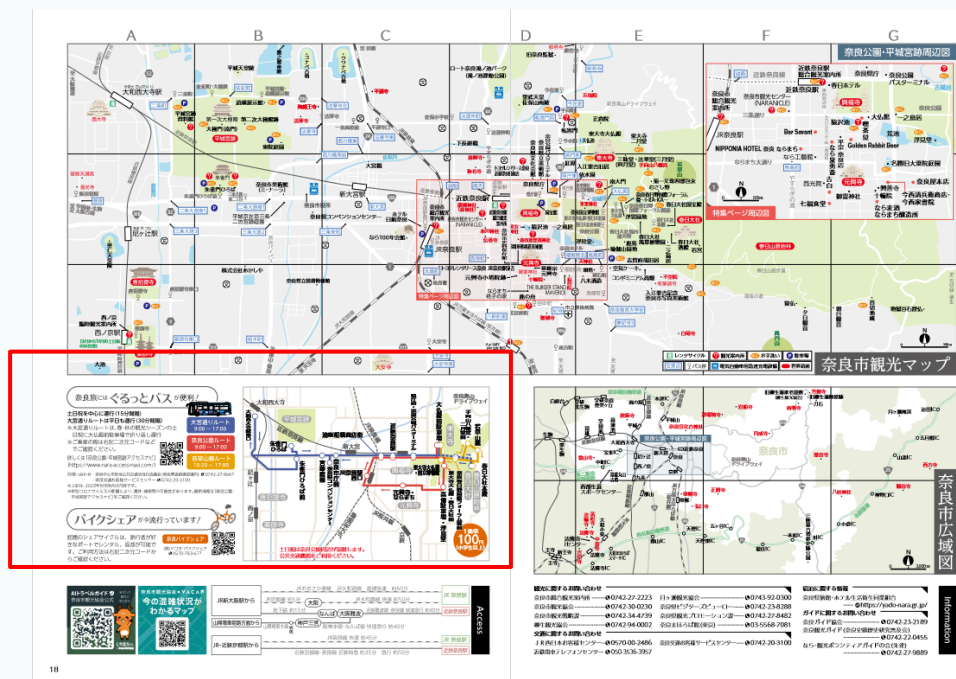
公共交通利用促進ポスター (令和4年秋期)

(1) 取り組み概要 [2/5] (奈良中心市街地公共交通総合連携計画より抜粋)

○観光パンフレットを用いたマイカー利用削減のための広報実施
 ⇒市、県が発行する観光パンフレットに道路混雑情報や公共交通の利用案内を掲載することで公共交通の利用促進を図ります。

(2) 施策の実施状況 [2/5]

○奈良市観光パンフレット「ならり」に公共交通利用案内の掲載
 [参考] るるぶ奈良'23、まっぷる奈良'23にぐるっとバスや公共交通の利用を促す情報、木簡型一日乗車券に関する情報を掲載



奈良市観光パンフレット「ならり」vol.33 (2022年秋/冬)

(1) 取り組み概要〔3/5〕 (奈良中心市街地公共交通総合連携計画より抜粋)

○ホームページの充実

- ⇒奈良中心市街地における観光目的利用者を対象に、奈良中心市街地へのアクセス方法や市内の便利な移動情報等を紹介するためのポータルサイト「奈良公園・平城宮跡アクセスナビ」の情報充実を図ります。
- ⇒観光案内に加え、ぐるっとバス、P&R駐車場などを分かりやすく示すことで、公共交通の利用促進を図ります。
- ⇒「奈良公園・平城宮跡アクセスナビ」のモバイルサイトを作成し、サイトの利便性を向上します。

(2) 施策の実施状況〔3/5〕

○令和3年3月31日よりホームページをリニューアルしモバイルサイトを公開

- ・令和4年4月より、公共交通への転換を目的に混雑カレンダー掲載
- ・令和4年秋期より、奈良への来訪にお得な企画乗車券の紹介ページ及びバナー掲載



令和4年春期アクセスナビ (PC版/モバイル版)



バーガーマニュー



混雑カレンダー



企画乗車券紹介ページ・バナー



(1) 取り組み概要 [4/5] (奈良中心市街地公共交通総合連携計画より抜粋)

○SNSでの広報実施

⇒ 奈良中心市街地の渋滞状況や交通対策の最新情報の発信を目的に、Twitter等のSNSを利用した広報を実施します。

(2) 施策の実施状況 [4/5]

○Twitterによる情報提供

- ・平成30年秋期よりTwitterを開設
- ・令和4年秋期は、道路や駐車場の混雑状況などの情報発信に加え、観光用駐車場やP&Rキャンペーンに関する情報を発信



▲Twitter



▲情報の提供（渋滞状況及び迂回誘導の情報）

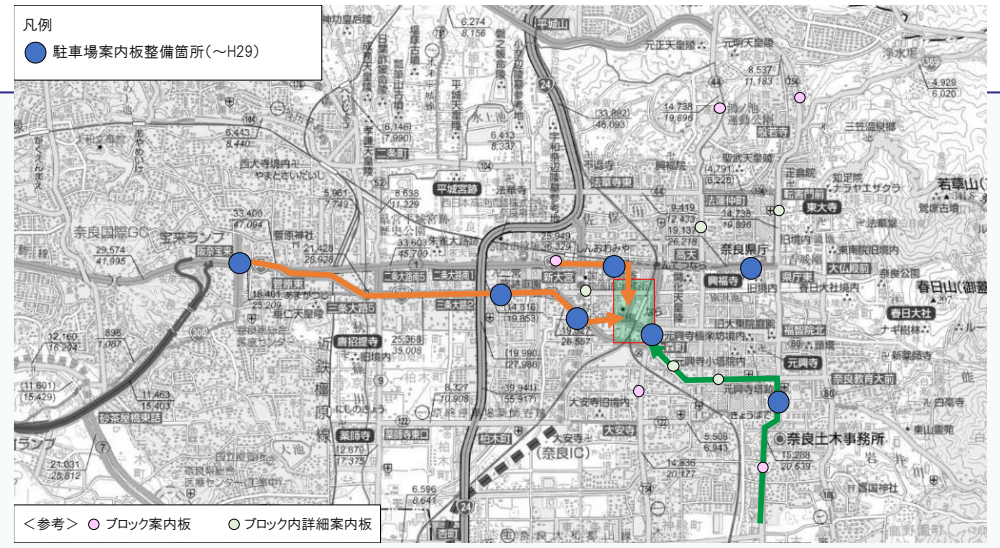
(1) 取り組み概要 [5/5] (奈良中心市街地公共交通総合連携計画より抜粋)

○分かりやすい駐車場案内の整備
 ⇒円滑な駐車場利用を促進させるために、駐車場案内システムを整備するとともに、駐車場への案内・誘導を充実します。

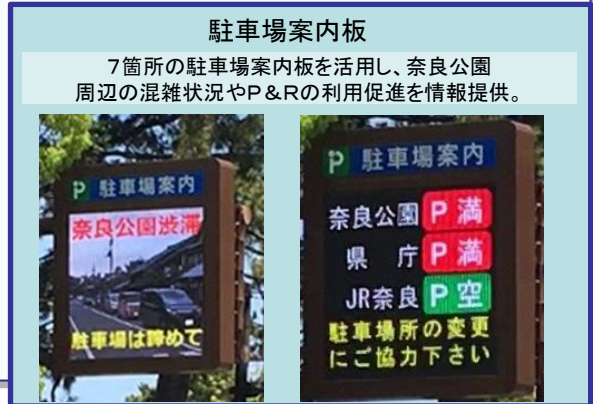
(2) 施策の実施状況 [5/5]

○ 駐車場案内板の整備
 ⇒空き駐車場の明確化を図るとともに、駐車場までのルートについて交通処理上有効なルートへの案内をシンプルで分かりやすく改良

- ・平成29年度末に全7基整備完了
- ・7箇所 of 駐車場案内板を活用し、奈良公園周辺の混雑状況やP&Rの利用促進の情報提供



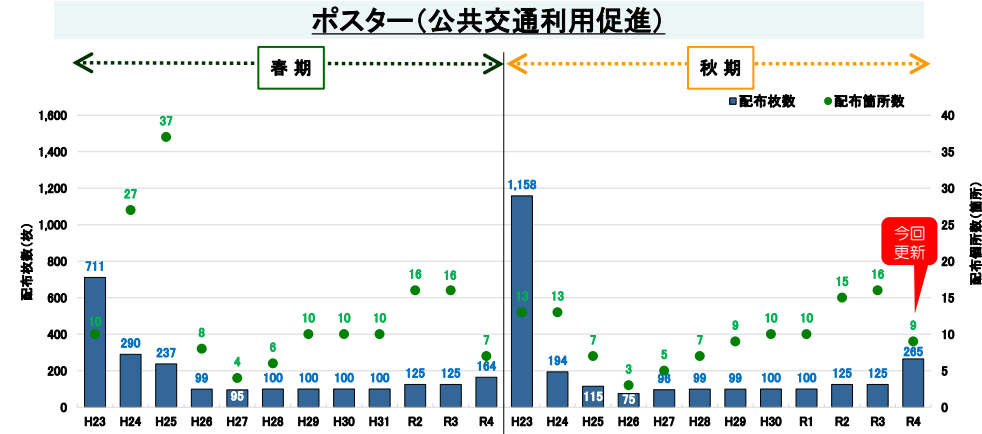
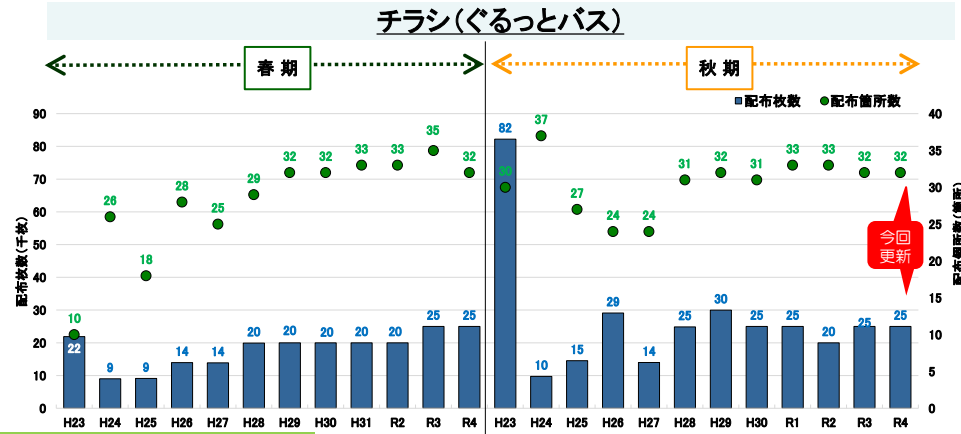
整備位置図 国土地理院の5万分の1の地形図を転載(奈良県道路網図(平28近複、第23号))



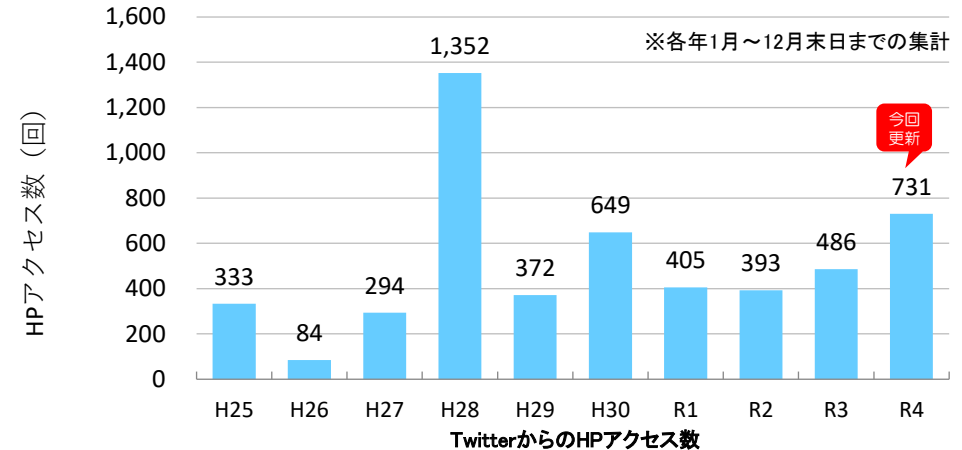
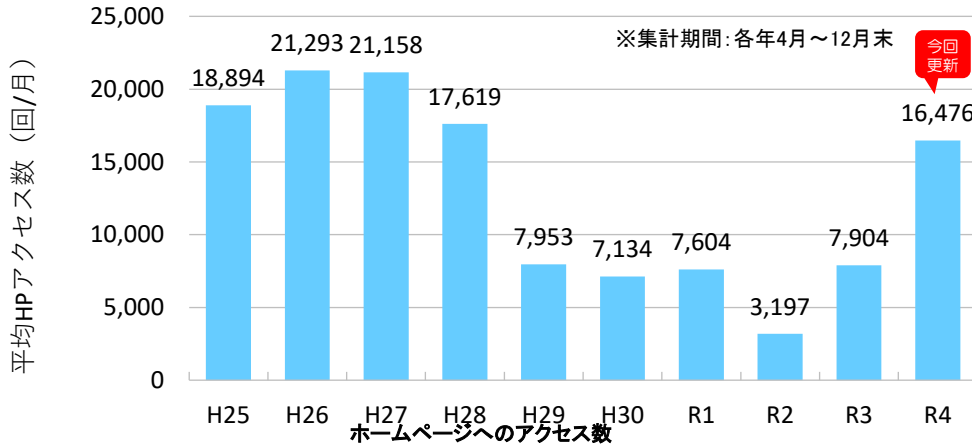
(3) モニタリング指標の状況

- 令和4年秋期のぐるっとバスチラシの配布枚数及び箇所数は、令和3年と同等
- 令和4年秋期の公共交通利用促進ポスターの配布枚数は、過年度より**増加**
- 令和4年のHPの月平均アクセス数は、16,476回で令和元年より**増加**
- 令和4年のTwitterからのHPアクセス数は、731回で令和元年より**増加**

指標①：チラシおよびポスター配布枚数・箇所数



指標②：HPアクセス数



奈良中心市街地公共交通総合連携計画における計画目標・施策・モニタリング指標³²



(1) 取り組み概要 [1/2] (奈良中心市街地公共交通総合連携計画より抜粋)

○ P&R (パークアンドライド) の実施・利用促進
 ⇒ 「国道24号高架下駐車場」「奈良市営JR奈良駅駐車場」「奈良県コンベンションセンター」などでP&Rを実施し、ぐるっとバス等を活用した観光周遊を促進し、奈良中心市街地の交通渋滞を抑制します。

(2) 施策の実施状況 [1/2]

○ 令和4年秋期は以下の3か所でP&Rを実施

- ・ 国道24号高架下駐車場 (10月22日～11月27日の土日祝)
- ・ 奈良市営JR奈良駅駐車場 (通年)
- ・ 奈良県コンベンションセンター駐車場 (通年)

年次	回数	時期	観光無料駐車場					有料駐車場		
			中町 駐車場	奈良阪 駐車場	天理 駐車場	奈良市役所 駐車場	R24 高架下 駐車場	※ ミナアラ 第2駐車場	※ 奈良市営 JR 奈良駅駐車場	※ 奈良県 コンベンション センター 駐車場
平成 23 年	5 箇所	春期	↓	↓	↓	↓				
		秋期								
平成 24 年	4 箇所	春期	↓	↓		↓				
		秋期								
平成 25 年	4 箇所	春期		↓		↓				
		秋期								
平成 26 年	3 箇所	春期				↓				
		秋期								
平成 27 年	3 箇所	春期				↓				
		秋期								
平成 28 年	3 箇所	春期				↓				
		秋期								
平成 29 年	3 箇所	春期				↓				
		秋期								
平成 30 年	3 箇所	春期				↓				
		秋期								
平成 31 年	4 箇所	春期				↓				
		秋期								
令和 1 年	4 箇所	春期				↓				
		秋期								
令和 2 年	2 箇所	春期				中止	中止	中止	中止	
		秋期								
令和 3 年	3 箇所	春期				中止	中止			
		秋期								
令和 4 年	3 箇所	春期				中止	中止			
		秋期								

今回更新

※P&Rキャンペーン実施時のみ対象

②公共交通利用促進による観光渋滞の緩和 — 施策4: 自動車の需要調整 —

(1) 取り組み概要 [2/2] (奈良中心市街地公共交通総合連携計画より抜粋)

- 奈良県コンベンションセンターでのP&R駐車場開設
 - ⇒ 令和2年4月に開業した奈良県コンベンションセンターの地下1階駐車場の一部 (97台分) をP&R駐車場として活用します。
 - ⇒ 同センターでは、木簡型一日乗車券を販売します。

(2) 施策の実施状況 [2/2]

- 木簡型一日乗車券の販売 (通年実施)
 - ⇒ 木簡型一日乗車券を通年販売
- 令和2年4月よりP&R駐車場として活用 (有料) (通年実施)
 - ⇒ 木簡型一日乗車券を1,000円以上購入すると駐車料金が24時間分無料
- 令和4年秋期は正倉院展期間 (10/29~11/14) の土日祝にP&Rキャンペーンを実施し、木簡型一日乗車券を乗車人数分進呈 (先着97台/日)

	P&R駐車場	木簡型一日乗車券
キャンペーン期間	無料 (先着97台/日)	無料進呈 (先着97台/日)
キャンペーン期間外	木簡型一日乗車券1000円以上購入で実質無料	通年販売

③ 奈良県コンベンションセンター駐車場 有料*

※木簡型一日乗車券1,000円以上購入で駐車料金割引

【地下駐車場 (B1F・B2F)】

開設時間 24時間営業

収容台数 400台

利用料金 最初の60分無料
 8:00~24:00 30分100円
 24:00~8:00 1時間100円 (24時間上限1,000円)

※木簡型一日乗車券1,000円 (大人2枚分) 以上購入で駐車料金1,000円 (24時間分) 割引。

※正倉院展期間の土日祝は秋のパーク&ライドキャンペーンを実施

※地下駐車場のみキャンペーンの対象

奈良県コンベンションセンター情報 (駐車場案内)

秋のパーク&ライドキャンペーン

対象の観光駐車場をご利用いただいた方へ「木簡型一日乗車券」をプレゼントします

対象駐車場

- ・「奈良県コンベンションセンター駐車場 (有料) (上記の③)」
- ・木簡型一日乗車券1,000円以上購入で駐車料金割引の対象
- ・「奈良市営/県営自動車駐車場 (有料) (上記の④)」
- ・先着200台/日
- ・奈良県庁舎上階駐車場のうちから駐車料金1,000円以上の車
- ※「国営24時間地下駐車場」(上記の②)は対象外です。

実施期間 正倉院展期間 (10/29~11/14) の土日祝 7日間限定

実施時間 9:00~14:00 (入庫)

実施内容 ・それぞれの駐車場において、発券機のあるところから順番に抽選が行われます。
 ・対象駐車場まで利用の方に木簡型一日乗車券を乗車人数分プレゼント
 ・奈良県コンベンションセンター駐車場は駐車料金24時間分無料

観光コースの奈良市中心市街地は、渋滞が発生します。観光用駐車場に駐車して、「くるっとバス」を利用すると快適に移動できます。なお、上記の駐車場では「くるっとバス」や奈良交通バス(のり)フリー区間が乗り放題であり、社会福祉や教育などの利用促進で必要な物資が受けられる「木簡型一日乗車券」をプレゼントします。

P&Rキャンペーンページ

②公共交通利用促進による観光渋滞の緩和 — 施策4: 自動車の需要調整 —

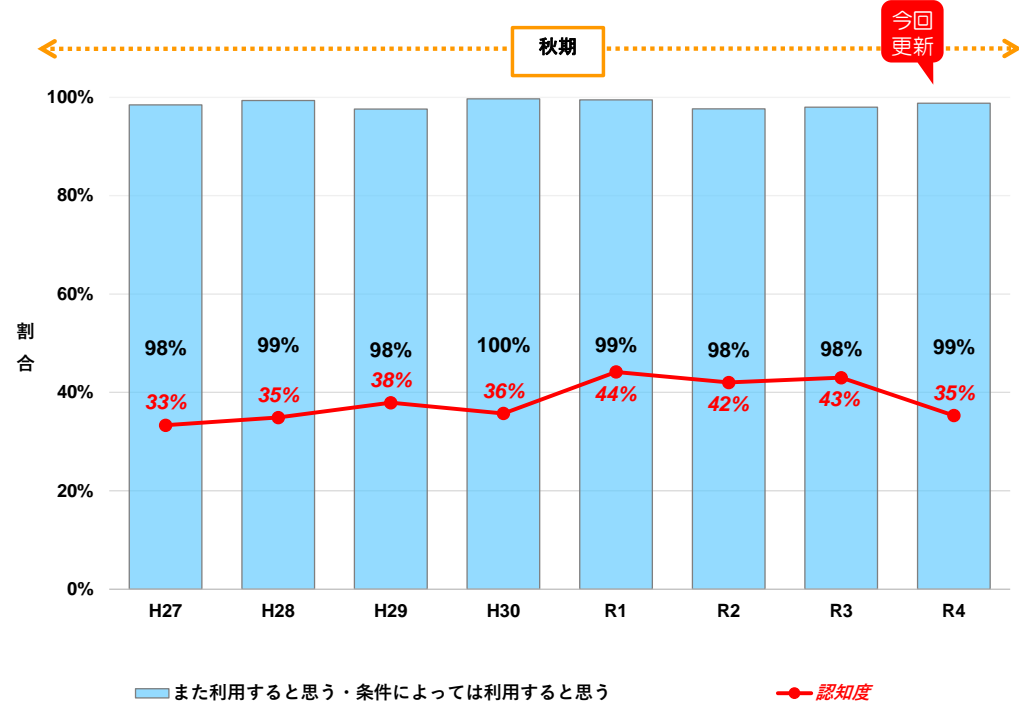
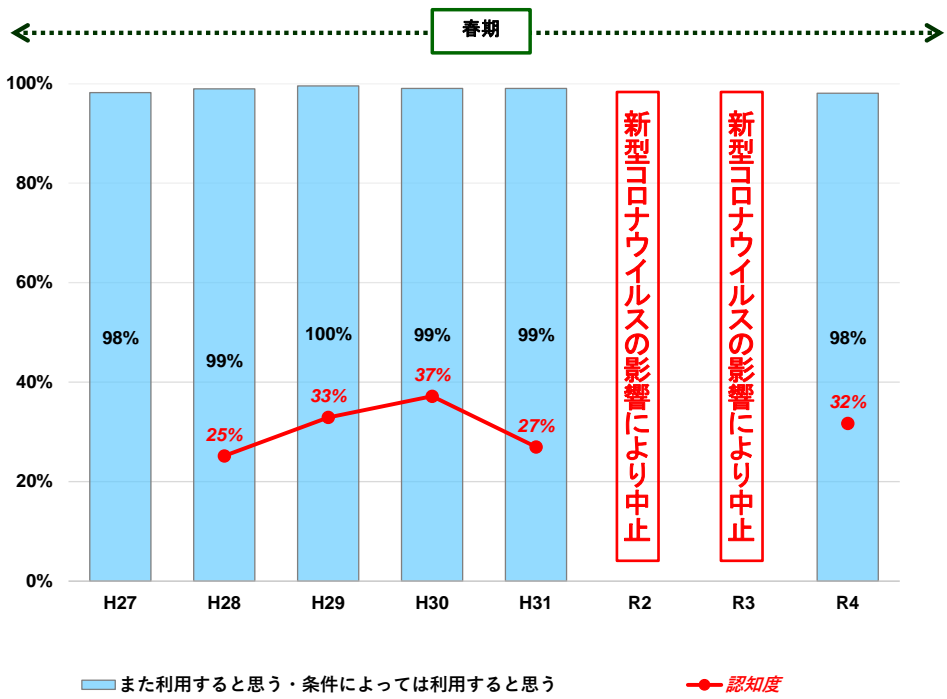
(3) モニタリング指標の状況

○令和4年秋期のP&R駐車場の認知度は**35%**で、令和元年秋期より**減少**
 ○令和4年秋期のP&R駐車場の今後の利用意向は「また利用する・条件によっては利用する」が**99%**でほぼ横ばい

指標②: P&Rの認知度と次回利用意向

※R2春期は新型コロナウイルスの影響により、調査中止
 ※R3春期は新型コロナウイルスの影響により、調査中止

認知度・今後の利用意向



出典 (認知度) : 各年各期来訪者アンケート
 出典 (利用意向) : 各年各期P&Rヒアリング調査

奈良中心市街地公共交通総合連携計画における計画目標・施策・モニタリング指標³⁷



(1) 取り組み概要 (奈良中心市街地公共交通総合連携計画より抜粋)

○観光ピーク期に観光バスが来訪する時間帯を分散し、駐車場への入庫待ちによる渋滞を解消するため、ウェブ上での予約を基本とする観光バス駐車場予約システムを継続的に実施します。

(2) 施策の実施状況

○団体バス駐車場予約システム

- ⇒観光バスの駐車場待ちによる渋滞緩和を目的に平成23年9月から導入
- ⇒平成30年8月16日より大仏殿前駐車場は完全予約制
- ⇒令和元年4月13日より奈良公園バスターミナルの運営開始
(予約システム導入)
- ⇒令和元年10月2日より当日予約が可能に
- ⇒新型コロナウイルスの影響により、令和2年4月25日～5月15日は受入を中止
- ⇒新型コロナウイルスの影響により、令和3年5月1日～6月20日、8月5日～9月30日は新規予約の受入を中止



県庁付近の交通状況 (平成30年5月)



県庁付近の交通状況 (令和元年5月)



奈良公園バスターミナル (令和元年5月)

観光バス予約システムの画面

(3) モニタリング指標の状況

○令和4年4月から9月の月ごとの奈良公園バスターミナルの日平均利用台数は、令和元年より減少

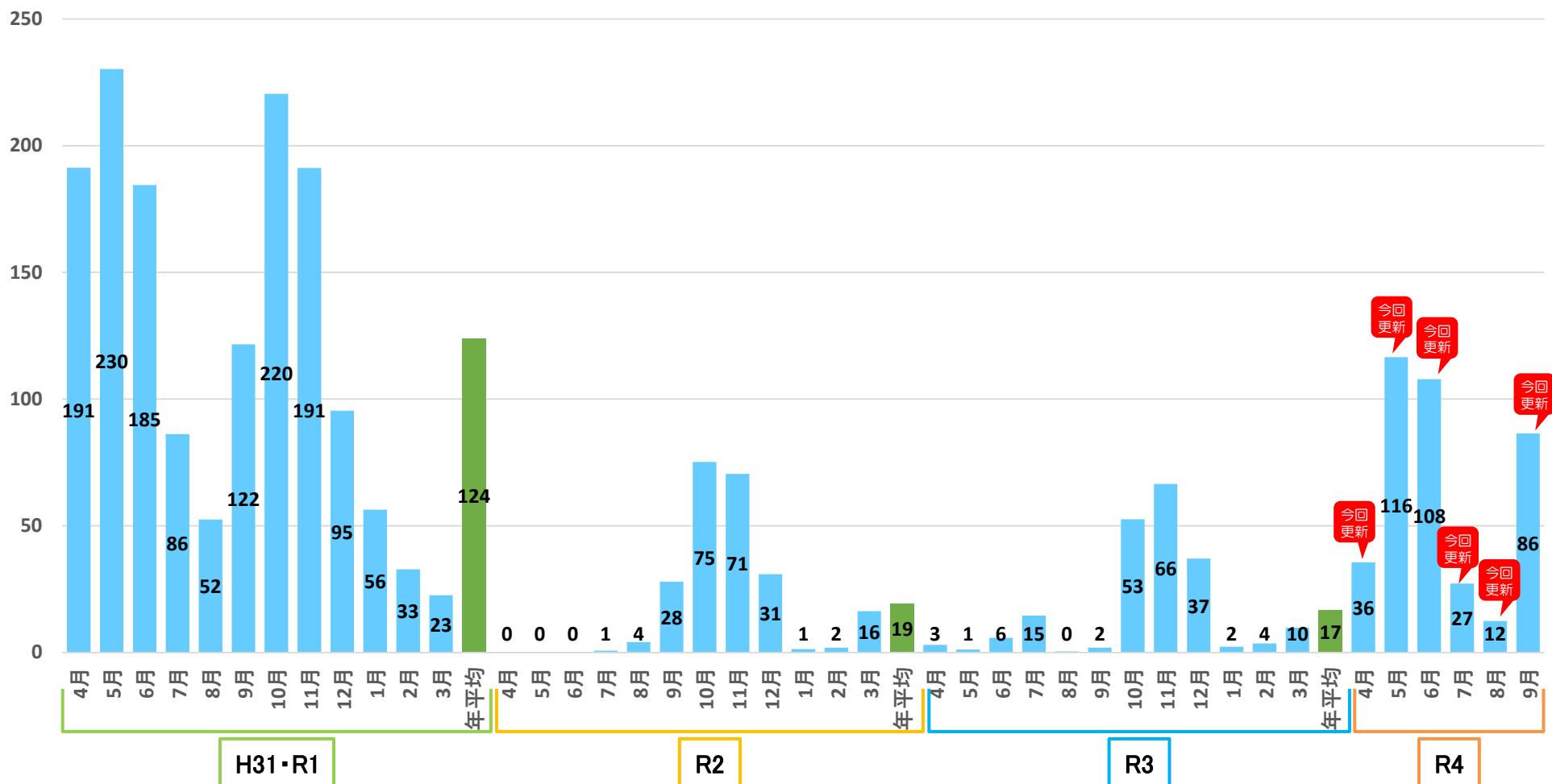
指標: 奈良公園バスターミナルの月別日平均利用台数

※平成31年4月13日運営開始

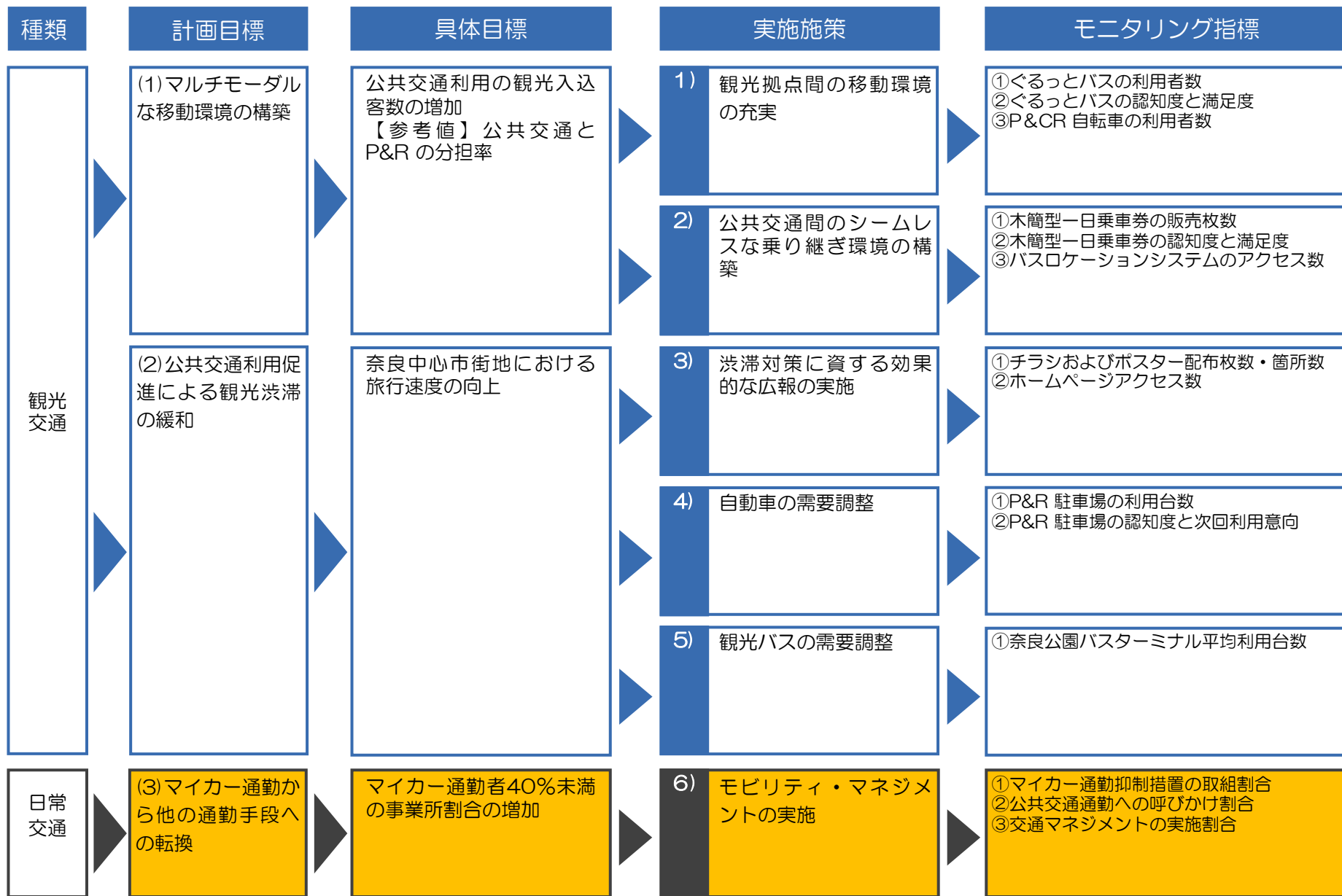
※令和2年4月25日～5月15日は新型コロナウイルスの影響により受け入れ中止

※令和3年5月1日～6月20日、8月5日～9月30日は新型コロナウイルスの影響により新規予約の受入を中止

バスターミナル日平均利用台数 (台/日)



奈良中心市街地公共交通総合連携計画における計画目標・施策・モニタリング指標⁴⁰



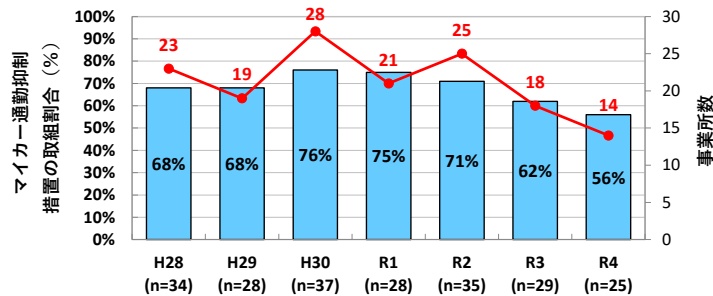
※各割合の算出はマイカー通勤者0人の事業所や実施できない明確な理由があるなど、モビリティマネジメント実施対象外の事業所を除く

(3) モニタリング指標の状況

- 令和4年のマイカー通勤抑制措置の取り組み割合は、令和3年より **やや減少**
- 令和4年の公共交通通勤への呼びかけ割合は、令和3年と比べ **ほぼ横ばい**
- 令和4年の交通マネジメントの実施割合は、令和3年より **増加**
- マイカー通勤「0人」の割合は、令和3年より **やや減少**

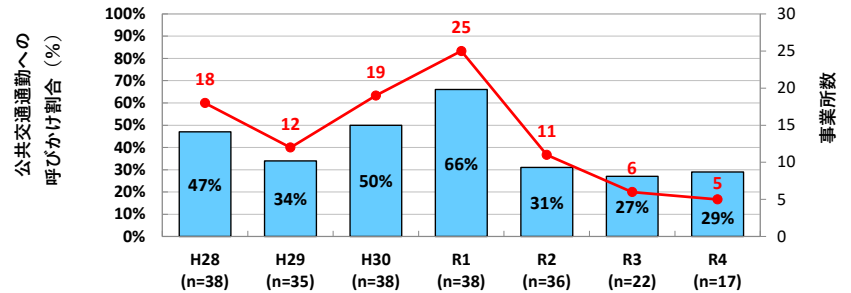
指標①: マイカー通勤抑制措置の取り組み割合

「マイカー通勤者を抑制する措置を何かしていますか?」の設問に対する「実施している」事業所の割合



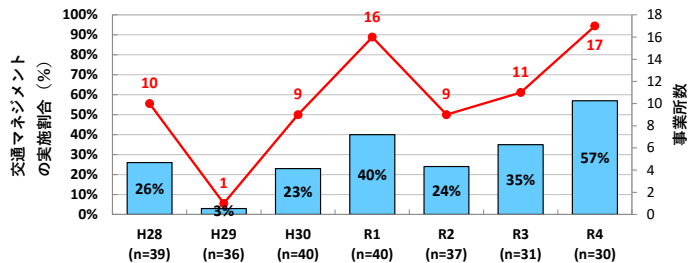
指標②: 公共交通通勤への呼びかけ割合

「公共交通通勤への転換を呼びかけていますか?」の設問に対する「呼びかけている」事業所の割合

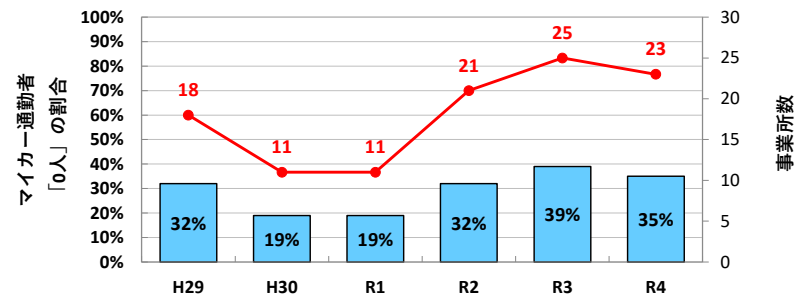


指標③: 交通マネジメントの実施割合

「職場交通マネジメントを実施していますか?」の設問に対する「実施している」事業所の割合



参考: マイカー通勤者「0人」の事業所数及び割合



※平成28年は、選択肢が「20%未満」であり、「0%」が明確でないため集計から除く