

民 県 だより 奈良

NARA Prefectural News Letter

魅力にあふれて、
画面に収まりきれないよ

2023年
8月号



特集 P2~6

より良い奈良を創る ~山下県政の行財政改革スタート~

奈良を知ろう

- はじめての万葉集……………P8
- 飛鳥・藤原を世界遺産に……………P9
- 新発見!おいしい奈良……………P10

暮らしに役立つ

- 奈良養生訓……………P11
- 子育てプラス……………P12
- 奈良暮らし手帳……………P12

より良い奈良を創る

山下県政の行財政改革スタート

令和5年度予算執行査定の結果

令和5年度予算額 **約73.5億円** 執行中止

29プロジェクト

令和5年度予算執行の **全部** を中止したもの… **12**

令和5年度予算執行の **一部** を中止したもの… **17**

総事業費ベース

(将来の支出額をあわせた金額)

約4,730億円削減

5月8日付で大型ハード事業を中心に令和5年度予算の執行を一旦停止し、事業の必要性や費用対効果などの視点から予算を執行するかしないかを決定するための査定を行いました。県議会議員や関係市町村長に説明のうえ、6月12日に、その結果を公表しました。

奈良県には世界に誇る自然、歴史文化があります。そして、大阪や京都に近い利便性もあります。また、奈良県は人材の宝庫です。

山下県政は、奈良県の持つ限らない可能性を最大限に引き出し、素晴らしいポテンシャルに見合う、誇りある奈良県を目指しています。

そのために、山下知事が就任以来、最優先で取り組んだ「令和5年度予算執行査定の結果」を詳しく紹介します。

▶ 大和平野中央田園都市構想の推進

【令和5年度予算 **一部**】36億9,800万円執行中止 【想定事業費】580億円削減

▶ (仮称) 奈良県立工科大学の設置に向けた検討

【令和5年度予算 **一部**】2,000万円執行中止

▶ 特定農業振興ゾーン(大和平野中央田園都市構想川西町下永地区)の整備

【令和5年度予算 **全部**】2,300万円執行中止



- 国民スポーツ大会・全国障害者スポーツ大会の開催は既存施設を有効活用することを基本とし、大会に向けたスポーツ施設の新設は中止しました。
- (仮称) 県立工科大学の設置は、費用対効果や企業ニーズ、既存の国立大学法人などとの役割分担などの観点から中止しました。
- 実証実験などを行う新たな農業研究施設の整備は中止しました。

地域の持続的な振興・発展に向けて

大和平野中央地域は京奈和自動車道などからのアクセスがよく、発展の可能性が大きい地域です。関係者と協議を行い、雇用創出を含めた取り組みを協力して進めていきます。

▶ 大規模広域防災拠点の整備

【令和5年度予算 **一部**】24億9,700万円執行中止 【想定事業費】650億円削減

▶ 関西国際空港接続線の整備

【令和5年度予算 **一部**】3,500万円執行中止 【想定事業費】1,900億円削減

大規模広域防災拠点



- 南海トラフ地震に対応する基幹的広域防災拠点や航空搬送拠点候補地などは国が既に定めていることから、2,000m級滑走路を備えた大規模広域防災拠点を奈良県単独で整備する計画は中止します。

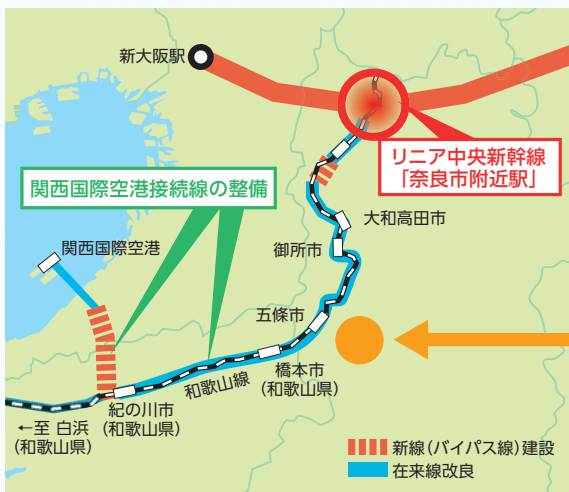
県民の安全・安心のために

大規模広域防災拠点の整備用地として購入した土地は、防災目的も含む整備内容を多角的に再検討します。紀伊半島として防災拠点が必要があれば、近隣府県と協議します。

- 必要性の観点などから、リニア中央新幹線「奈良市附近駅」と関西国際空港を結ぶ鉄道の整備に関する調査・検討は行いません。

奈良県の発展のために

リニア中央新幹線の整備促進と「奈良市附近駅」の早期確定については、引き続き、全面的にJR東海に協力し、推進していきます。



▶ スポーツ拠点の整備推進

【令和5年度予算 **全部**】2億2,700万円執行中止 【想定事業費】430億円削減



現在の県立橿原公園

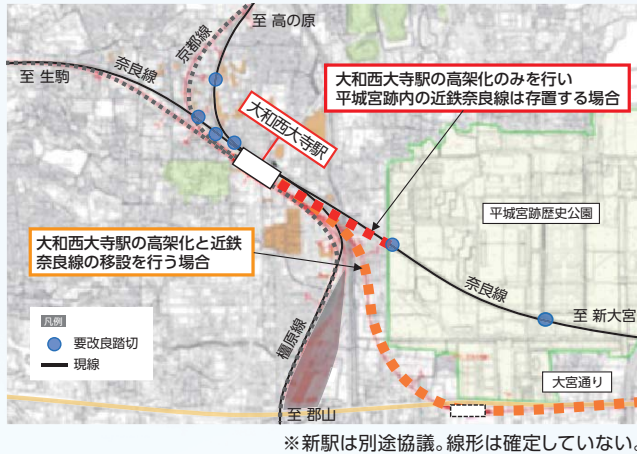
- 国民スポーツ大会・全国障害者スポーツ大会の開催に向けて橿原市宮橿原運動公園に新設を予定していた陸上競技場と、県立橿原公園の既存施設を廃止して多機能複合型アリーナを新設する計画は、立地場所などの観点から中止します。

スポーツ環境を良くするために

施設を新設するのではなく、既存施設を有効活用することを基本とし、競技環境向上に必要な修繕や改修を大会後の有効活用も見据えて実施します。

▶ 大和西大寺駅の高架化・近鉄奈良線の移設

【令和5年度予算 一部】3,200万円執行中止 【想定事業費】800億円削減



- 大和西大寺駅周辺の「開かずの踏切」解消のため、同駅の高架化事業については引き続き進める必要がありますが、平城宮跡内を通る近鉄線の移設については見直します。



渋滞踏切を解消するために

「大和西大寺駅の高架化のみを行い平城宮跡内の近鉄線は存置する事業案」を新たに検討し、現行案と費用対効果の比較を行い、奈良市や近鉄とも協議の上、整備方針を決定します。

▶ 平城宮跡歴史公園（朱雀大路東側・平城宮跡南側）の整備

【令和5年度予算 一部】1億3,900万円執行中止 【想定事業費】70億円削減



- 平城宮跡歴史公園のさらなるにぎわいや魅力向上のため、今後のあり方を再検討し、観光地としての魅力の抜本的強化に取り組みます。



平城宮跡歴史公園のさらなるにぎわいのために

国とも協議しながら、東側、南側地区ともに、新たな建物の建設を前提とするのではなく、必要があれば既存の施設を活用しつつ、今後のあり方を公園としての利活用の可能性を含め再検討します。

▶ 中央卸売市場の再整備

【令和5年度予算 一部】1億3,400万円執行中止



中央卸売市場の再整備 (イメージ)

- 中央卸売市場を核とした「食」の拠点づくりを目指して、市場エリア (BtoB) と賑わいエリア (BtoC) を一体的に整備することとしていた計画は再検討します。



市場機能を効率的に維持するために

市場エリア整備については将来の取引量の減少などを見越した適正な規模を精査し、賑わいエリア整備については現行プランの実現性などの精査を行います。

その他のプロジェクトの予算執行査定の結果

【令和5年度予算執行の全部を中止するもの】

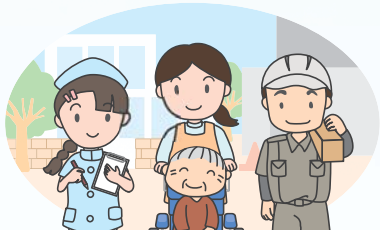
- ▶ 国道168号のバイパス(五條市生子町～釜窪町)の整備(大規模広域防災拠点のアクセス道路の予算執行を中止)
- ▶ みつえ高原牧場の整備(住民の理解が得られる整備内容を再検討)
- ▶ 海外での歴史文化資源の展覧会(県事業として開催せず、専門機関等での開催に協力)
- ▶ BS放送による奈良県魅力発信事業 ほか6事業

【令和5年度予算執行の一部を中止するもの】

- ▶ まほろば健康パークの機能強化(整備が必要な施設を再検討するための経費のみ執行)
- ▶ 奈良県コンベンションセンターを活用した観光振興(イベント関連予算について節減)
- ▶ 自転車利用ネットワークの構築等(イベント事業を中止)
- ▶ 西和医療センターの移転・再整備の検討(移転候補地の再検討を含む検討経費のみ執行)
- ▶ NAFIC周辺の整備(新たな集客施設の誘致やエレベーターなどの整備は見送り)
- ▶ 中国・清華大学との交流(高校生の大学への派遣事業のみ執行)
- ▶ 行政文書管理保管事業、県職員の海外留学事業(一部予算の執行を中止) ほか3事業

☎県財政課 ☎0742-27-8360 FAX0742-23-6895

これからも県民目線に立った予算の使い方の見直しを徹底して行い、
新しい、誇りある奈良を創るための3つの責任を果たします



奈良県民や事業者の安心と暮らしへの責任

- 物価高騰に負けない県民や事業者の所得向上、生活や経営の安定
- 支援が未だ行き届かない福祉の分野への対応を検討
- 県立系病院の整備・拡充、持続可能な医療提供体制の確保
- 県民の生命・財産を守るための治水対策や土砂災害対策
- 身近な生活道路の安全・安心の確保 など



奈良県の子ども、若者の未来への責任

- 子ども医療費助成の拡充など、子育て支援の充実と利用者目線に立った施策
- 保育・幼児教育にかかる保護者負担のさらなる軽減に向けた検討
- 保育士の処遇改善に向けた思い切った措置を検討
- 高校授業料の無償化の制度設計を検討、疲弊する教育現場を改善 など



豊かで活力ある奈良県を創る責任

- 都市部の企業の成長意欲を奈良と結びつけ、活力ある企業を県内に誘致
- 産学官の連携を県が橋渡しし、県内に革新的な企業を育てるシステムを構築
- 2025年大阪・関西万博を契機に、国内外の多くの観光客を奥深い奈良に誘客
- 観光地としての魅力向上、より効果的な広報・宣伝 など

次の3点にもしっかりと取り組みます

関西広域連合への
全部参加

県発展の基盤となる
道路整備

県庁の働き方や
職場環境改革の推進

☎県政策推進課 ☎0742-27-8472 FAX0742-22-8012

まずは、令和5年度6月補正予算を着実に実行していきます。次ページへ

令和5年度 6月補正予算の内容

国庫を最大限活用して財政負担を抑制しつつ、物価高騰への対応や子ども・子育て支援など県民と事業者を強力に支援するとともに、安心・安全の確保などに重点的に取り組みます。

6月補正予算額 148億円

国庫	107億円	県債	22億円
その他	11億円	一般財源	8億円



物価・エネルギー価格高騰対策

県内消費喚起

- 事業所など(国、地方公共団体除く)で働く県民を対象に県内で使えるプレミアム付き電子クーポンを発行【1万円分で1万5千円分を発行】
- 特別高圧で受電している中小企業に対し、電気料金の一部を支援
- LPガスの利用者に対し、LPガス料金の一部を支援
- 社会福祉施設、医療機関などに対し、電気・ガス料金などの一部を支援
- 再生可能エネルギーの導入および省エネルギー化を促進するため、県有施設に太陽光発電設備やLED照明設備などを設置

賃上げの促進

- 賃金を引き上げた中小企業などに対し、給付金を支給【5万円×従業員数】

人材育成と雇用の場の創出

- オンラインを活用した「雇用予定型リカレント教育」を拡充・促進【定員15人→20人】

※プレミアム付き電子クーポンについては、県民だより奈良2023年10月号でご紹介します。



子ども・子育て支援の拡充

低所得の子育て家庭に対する支援

- 食費などの物価高騰に直面し、影響を受ける低所得の子育て世帯に対し、特別給付金(児童一人当たり5万円)を支給
- 不妊治療を支援するため、効果的な制度のあり方の検討を実施
- 発達障害者(児)に対する包括的かつ継続的な支援体制を検討するための調査を実施
- ヤングケアラーを早期に発見し、必要な支援につなげる取り組みを実施

子どもの医療費助成の拡充

- 市町村と連携し、子どもの医療費助成の対象年齢を拡大(15歳→18歳)するとともに、所得制限の撤廃を実施



新型コロナウイルス感染症への対応

- 新型コロナウイルス感染症医療費の公費負担
- 感染症患者などを搬送する消防機関への支援
ほか



未利用資産の有効活用

- 県立大学IV号館の除却
- 未利用資産の貸付前の法不適合状態の是正



防災・減災対策の加速など

- 道路施設の老朽化対策、急傾斜地崩壊対策など
- 農業生産基盤整備の推進
- 森林環境の維持向上、林業生産基盤整備の推進

その他

- 牛感染性疾病(牛ボツリヌス症)の感染拡大防止



6/5 環境パトロール・「環境の日」イベントを開催

6月5日「環境の日」に、行政とボランティア団体が一体となつて「環境パトロール・「環境の日」イベント」を行いました。

式の終了後は県内の環境パトロールを実施し、不法投棄の撲滅を推進するとともに、イオンモール高の原で「環境の日」イベントを行い、県民の環境保全意識の高揚を図りました。



6/10-11 第9回馬見花菖蒲まつりを開催

季節の花々を楽しめる県営馬見丘陵公園で「馬見花菖蒲まつり」を開催しました。

約100品種3万本の花菖蒲と約4千株のあじさいが、あでやかに咲き誇り、多くの来園者が写真を撮るなどして、思い思いに楽しんでいました。

お茶会やユーチューバーによるピアノ演奏も人気を集め、華やかなイベントとなりました。



6/17-18 奈良にぎわい味わい回廊開催

県庁回廊で、県産農産物や名産品を紹介・販売する「奈良にぎわい味わい回廊」が開催されました。

当日は、奈良の美味しいものを提供する店舗の出店やキッズコーナーがあり、会場は多くの人でにぎわいました。次回は11月に開催される予定です。



6/18 奈良公園バスターミナルで「奈良公園バスターミナル」(毎月第3日曜開催)を開催しました。

奈良公園バスターミナルで「奈良公園バスターミナル」(毎月第3日曜開催)を開催しました。

当日は、奈良公園内で撮影された映画「GONZA」とコラボし、多様性をテーマにしたトークショーや奈良の郷土料理「ごんぎ」の試食、奈良県産野菜の販売などを行いました。8月20日(日)は「くだものマルシェ」を開催予定です。



はじめての

万葉集

日本に現存する
最古の和歌集「万葉集」を
わかりやすく紹介します

vol.112

白雲のたなびく 山の彼方に

かなた

この歌の作者は大伴旅人です。『万葉集』の編纂に深く関わった大伴家持の父にあたり、『万葉集』や『懐風藻』に優れた詩歌作品を残しました。政治の世界でも活躍し、大納言従二位まで昇ったことが『続日本紀』に記されています。元号「令和」の元となった梅花宴の主催者としてご存じの方も多いのではないかと思います。

旅人は、神亀五(七二八)年頃に大宰帥(大宰府の長官)として大宰府に赴任しました。当時の大宰府は大陸との交流拠点であり、先進の文物がいち早くもたらされる地でした。天平二(七三〇)年に行われた梅花宴も、中国文化に倣って催された文雅の宴であり、中

ここにありて 筑紫や何処
白雲の たなびく山の 方にしあるらし

大伴旅人 卷四(五七四番歌)

訳 ここ都にいて筑紫はどちらの方向になるのだろうか。白雲のたなびく山の彼方にあるらしい。

国原産の植物である梅の花を愛でつつ、漢詩文を換骨奪胎した和歌が数多く詠まれました(巻五・八一五〜八四六番歌)。
この歌は、沙弥満誓から贈られた歌(巻四・五七二、五七三番歌)に対して、旅人が返した歌の一首です。満誓は筑紫で観世音寺を造る任務にあたっていた人物で、梅花宴にも参加していました。

「筑紫や何処」とありますが、大宰帥であった旅人が筑紫の方角を知らないはずはありません。生きて帰京できないかもしれないと嘆いていた(巻三・三三一、三三二番歌)老齢の彼にとつて、帰京がかなった今は、友のいる筑紫が果てしなく遠い場所となったようです。「白雲のたなびく山」も、不老長寿をつかさどるといふ西王母伝説中の白雲謡を踏まえた、遠方を意味する表現で



万葉ちゃん つばき

和歌や作者などに
関連するものを
紹介するよ!



朱雀門

大伴家は旅人や家持など、歌人が多い印象がありますが、天皇家直属の親衛隊である武門の名門氏族でした。平城宮には四方に十二の門が備えられ、おのおの有力氏族の姓が付与されていたと考えられています。平城宮の正門である朱雀門は最も重要な門であり、その朱雀門を「大伴門」と呼んでいたことから、大伴家が名門氏族であったことが窺い知れます。



所 奈良市佐紀町
文化庁平城宮跡管理事務所
☎0742-32-5106



Vol.8

大和三山と藤原宮

大和三山

三山鎮護

大和三山と藤原宮跡。三山に囲まれ、飛鳥川を避けた平地に藤原宮は建設されました。(南西から撮影)



欽傍山(標高199.2m) (北東から撮影) 藤原宮の西に位置し、三山の中で最も標高が高い山です。神武天皇の橿原宮や神武天皇陵をはじめとする天皇陵が周辺に造営されるなど、古代王権との結びつきが強い山です。

近鉄欽傍御陵前駅下車西へ約0.9km



耳成山(標高139.7m) (北西から撮影) 藤原宮の北に位置しています。円錐形の美しい姿を見せています。

近鉄耳成駅下車西へ約1km

香具山、欽傍山、耳成山からなる大和三山は、奈良盆地南部の代表的なランドマークとして知られています。香具山は浸食によって多武峰山系から切り離された丘陵、欽傍山と耳成山は瀬戸内火山帯に属する火山です。三山を男女にみたて、神代において欽傍山をめぐり香具山と耳成山とが争った、と中大兄皇子が詠んだ歌が『万葉集』に収められており、古くから三山が一組として認識されていたことが分かります。江戸時代には三山は名所風景として知られていました。

明治時代以降は三山ともに国の管理となり、現在は国有林野として、そして国の名勝として森林や景観が維持されています。大和三山は森林景観としてだけでなく、日本最初の都城「藤原京」の中心である藤原宮の選地に重要な役割を担っていました。『万葉集』に収められた「藤原宮の御井の歌」には、藤原宮の造営と東・西北の門から見える三山の姿が歌われています。実際、藤原宮は三山に囲まれた平地に、飛鳥川を避けて位置していることが分かります。

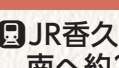
平城宮では「四禽図に叶い、三山鎮をなし…」(平城遷都の詔『続日本紀』)と、方位や三山の位置を重要視しており、藤原宮においても同様の理念のもとに選地が行われたと考えられます。藤原宮は、古来から信仰を集めていた神聖な三山に護られるように造営されていたのです。

香具山 橿原市

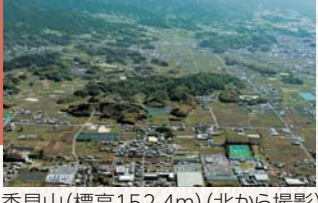
大和三山のうち、古代の人々が特に神聖視していたのが香具山です。多武峰山系から延びる尾根が風化と浸食を繰り返して形成された独立丘陵です。南麓には飛鳥宮跡や飛鳥寺跡などが所在する飛鳥の盆地が広がります。『古事記』や『日本書紀』、『万葉集』において、「天香具山」と呼ばれ、天と直結した特別な山と認識されていました。著名な神話である天岩戸伝説の舞台ともされます。また、王権との関係性も強く、『万葉集』には舒明天皇(斉明天皇の夫、天智天皇・天武天皇の父)が香具山から国土を望み、繁栄を予祝した国見の歌も伝わっています。



「飛鳥・藤原」を紹介する動画を作成しました。下記よりご覧ください。



JR香久山駅下車 南へ約2km



香具山(標高152.4m) (北から撮影)

奈良の世界遺産を知ることが出来る冊子を発行しています。世界遺産ジャーナル 検索

夏野菜のキッシュ

新発見!
おいしい
奈良



材料(8カット分)

パートブリゼ(ビスケット)

- 薄力粉……………60g
- 強力粉……………60g
- 砂糖……………10g
- 塩……………1g
- バター(さいの目切り)……………90g
- 卵(L)……………1個
- 牛乳……………10ml

キッシュ

- 卵(L)……………3個
- 生クリーム……………200ml
- バター……………30g
- 玉ネギ(1cmスライス)……………2個
- ズッキーニ
(5mmイチョウ切り)……………2本
- ベーコン(5mmカット)……………3枚
- シシトウ(5mm輪切り)……………2本
- ミックステーズ……………20g
- 塩、こしょう……………少量
- ナツメグ……………少量

作り方

パートブリゼ(ビスケット)

- 1 ボウルに薄力粉、強力粉、砂糖、塩、バターを入れ、なじむまで混ぜる。
- 2 別のボウルで卵と牛乳を混ぜ、1に少しずつ加えながら混ぜ合わせる。
- 3 生地を台の上に移し、一塊になるまで手でこねる。
- 4 ラップで生地を包み、冷蔵庫で1時間寝かせる。

キッシュ

- 1 ボウルに卵と生クリームを入れて軽く混ぜる。
- 2 鍋にバターを入れて熱し、玉ネギを透明になるまで炒める。
- 3 2にズッキーニ、ベーコン、塩、こしょうを加え水分がなくなるまでよく炒める。最後にシシトウを加え、軽く炒める。

- 5 4を麺棒で厚さ1~2mm程度に伸ばす。
- 6 18cmのキッシュ型(冷蔵庫であらかじめ冷やしておく)に敷き、フォークで全体に穴を開ける。
- 7 生地の上にクッキングシートを敷き、その上に重りを乗せて、さらに冷蔵庫で1時間寝かせる。
- 8 150度のオーブンで焼き色がつかうまで(約20分間)焼く。

- 4 ミックスチーズと1を加え、とろみがつかうまで弱火で煮る。
- 5 ナツメグを入れ、素早く型(パートブリゼ)に流し込む。
- 6 120度のオーブンで1時間焼く。
- 7 粗熱が取れたら冷蔵庫で一晩寝かせる。
- 8 型から取り出し、カットして完成!

調理のポイント

- パートブリゼは、香りとサクサク感を出すため、しっかり焼き色をつけてください。
- 玉ネギ、ズッキーニはしっかりと水分を飛ばすように炒めてください。

テレビ版県民だより奈良「ならいいね!」では、動画で作り方をご覧いただけます。再放送終了後はYouTubeでもご覧いただけます。詳しくはP26をご覧ください

旬の野菜 シシトウ 豆知識

シシトウにはさまざまな品種がありますが、「大和野菜」に認定されているのは「ひもとうがらし」「紫とうがらし」の2種類です。「ひもとうがらし」は太さが5mm程度と細く、皮がやわらかいのが特徴です。「紫とうがらし」は皮が紫色ですが、加熱すると緑色に変わります。辛みはほとんどありません。



ひもとうがらし



紫とうがらし



宝楽ししとう

御所市が「ごせブランド」に認定している「宝楽ししとう」は長さが6~10cmで、ピーマンより苦みが少なく、ほんのりとした甘みがあります。色も形も多様なシシトウ。県内の直売所やスーパーなどで見かけた際には、買って食べ比べてみてはいかがでしょうか。

レシピ考案者

ビストロ ラ フワジャ
bistro La Fuwaja

増井 正廣 さん

パートブリゼのサクツとした食感と夏野菜の甘みがおいしい当店一番人気のキッシュです。



お店の紹介

ビストロ ラ フワジャ
bistro La Fuwaja

フレンチだけの枠にとられない「フレンチと和の融合」をコンセプトに、大和牛や大和野菜をはじめとする県産食材を多く使った料理を提供しています。



所 橿原市北八木町1-1-8 橿原中央ビル1階
☎0744-22-7739

時 ランチ:12時~14時(ラストオーダー13時)
ディナー:18時~22時(ラストオーダー20時)

休 水曜 ㊚ fuwaja.com

問 県豊かな食と農の振興課

☎0742-27-7401 FAX 0742-26-6211



生きがいを持って 心豊かな暮らしを 楽しみましょう！

人生を前向きに捉え、趣味や地域での活動に参加し、生きがいを感じて毎日を過ごす人は、健康で長生きだといわれています。

昨年「ならビューティフルシニア表彰」を受賞された皆さんに、①健康の秘訣 ②若々しさの秘訣を伺いました。皆さんも、できることから少しずつ、始めてみませんか？

はやし ちづ
林 千鶴さん(92歳)



地域の行事や軽スポーツクラブへの参加など、積極的に社会参加活動に取り組む

- ① 清潔を心がけ、腹八分にバランスの良い食事を取り、規則正しい一日を過ごすことです。
- ② 精神的にくよくよせず、誠実さと笑顔を忘れずにいることです。

おおき たかよし
青木 孝益さん(92歳)



現在も仲間と山登りを楽しみ、老人会の一員として地域貢献活動に取り組む

- ① 好き嫌いせず何でもおいしく食べ、毎日一万歩以上歩くことです。
- ② 前向きに考え、好奇心を持って物事に取り組み、成し遂げる気持ちを持つことです。

ふくだ よしみ
福田 芳美さん(90歳)



地域住民に寄り添う活動を行い、書道やコーラスなどの文化活動にも取り組む

- ① 生活リズムを壊さず、三度の食事を取り、軽い運動を継続することです。
- ② 毎日喜びを見つけ、前向きな姿勢での生活を心がけることです。

おくむら さちこ
奥村 幸子さん(86歳)



埋もれていた各地の郷土料理の掘り起こしや傾聴ボランティアに取り組む

- ① 友人・知人・孫・家族と、旬の食材を使った手作り料理を食べることです。
- ② 「常に新しいことを学び時代に乗り遅れない」をモットーに生活することです。

くろとび ふみこ
黒飛 文子さん(81歳)



県老人クラブの運営や、地元老人会の「ラジオ体操部」で指導に取り組む

- ① 朝のラジオ体操、日中のペタンク、夕方のウォーキングです。
- ② お人好みな性格と「為せば成る、為さねば成らぬ、何事も」の精神を持つことです。

現在募集中

あなたの周りの
あこがれシニアを
ぜひご推薦ください！

第14回ならビューティフルシニア表彰候補者は、9月8日(金)まで受付中です。

www.pref.nara.jp/20834.htm

現況届・所得状況届の提出をお忘れなく！ 児童扶養手当 特別児童扶養手当

子育て
+ プラス
vol.29

児童扶養手当

受給資格者は、毎年「現況届」を提出する必要があります。
※届を出さないと11月分以降の手当を受けることができません。

提出期間 8月1日(火)～31日(木)

詳しくはこちら www.pref.nara.jp/12147.htm

特別児童扶養手当

受給資格者は、毎年「所得状況届」を提出する必要があります。
※届を出さないと8月分以降の手当を受けることができません。

提出期間 8月12日(土)～9月11日(月)

詳しくはこちら www.pref.nara.jp/53258.htm

提出の際は、土日の受付状況などについて市町村からの案内を確認してください。

低所得のひとり親世帯に対する特別給付金 《申請受付中》

食費などの物価高騰に直面し、家計が悪化している低所得のひとり親世帯を対象とした「低所得の子育て世帯に対する子育て世帯生活支援特別給付金(ひとり親世帯分)」の申請受付が始まっています。公的年金などを受給されている人や、令和5年1月以降の収入が大きく減少したひとり親世帯(配偶者が障がいの状態にある人を含む)の人は、申請すれば給付の対象となる可能性があります。



ひとり親世帯以外を対象とする特別給付金もあります！



給付対象となる条件など詳しくは右記HPへ。
☎お住まいの市町村の担当窓口まで。



給付金の対象や支給など詳しくは下記へ

☎お住まいの市町村の担当窓口まで。
☎お住まいの市町村または
奈良っ子はぐくみ課
☎0742-27-8606



ハサップ HACCP ってご存じですか？

ハンバーグで特に注意すべき重要な工程は、やっぱり加熱かな。



飲食店でハンバーグを提供する場合

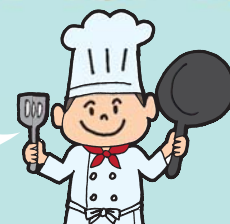
工程 仕入 保管 細切 混合・形成 加熱 盛付

加熱の工程での管理方法(例):「肉汁が透明になるまで加熱する」「〇℃で〇分加熱する」など

令和3年6月1日から、原則全ての食品等事業者は「HACCPに沿った衛生管理」を行うことが義務となっています。

HACCPとは、「どの工程」で「何が危ないか」を分析し、安全を守るために重要な工程を集中的に管理していく衛生管理法だよ。

奈良手帳
くらし
vol.74



もっと詳しくHACCPを知りたい方はこちら

食品等事業者団体が作成した業種別手引き書
(厚生労働省HP)

食品製造におけるHACCP導入の手引き
(YouTube)



HACCP導入のメリットについてのアンケート調査結果

- ▶社員の衛生管理に対する意識が向上した **78.2%**
- ▶社外に対して自社の衛生管理について根拠を持ってアピールできるようになった **43.1%**
- ▶クレーム・事故が減少した **32.3%** など

☎県消費・生活安全課 ☎0742-27-8681 ☎0742-22-0300 または県内各保健所

奈良で子育ての仕事をはじめませんか？

奈良県保育人材バンクにご登録ください！

奈良県保育人材バンクでは、子育てに関わる仕事への就職を無料で支援しています。

登録から就職までの流れ

バンクに登録

- ▼ 来所や電話、
- ▼ 下記HPなどから行えます。

相談

- ▼ 希望の条件に合う
- ▼ 職場をお探します。

施設見学/職場体験
(希望者のみ)

- ▼ 子どもたちと触れ合い、
- ▼ 働くイメージを描きましょう。

紹介・面接

- ▼ 面接の日程調節を
- ▼ 行います。

採用・定着

就職後の相談にも対応します。

保育施設と放課後児童クラブの
仕事をご紹介します扶養控除が受けられる
範囲内で働けますか？子どもの急な体調不良などで
休みは取りやすいですか？

など、気軽にお問い合わせください！

さまざまなサポートの内容は…

- ① 経験豊富な就職支援コーディネーターがしっかりお話を伺い、相談に対応します。
- ② 電話やオンラインの他、出張相談も行います。
- ③ 就職フェアや職場体験、施設見学などで、より詳しく子育ての仕事の雰囲気をご理解いただけます。
- ④ 復職を目指す人それぞれの条件に合った求人提案することで、マイペースの復職を支援します。

詳しくはコチラ



ご利用者の声

畿央大学附属広陵こども園
岡田 彩香 先生

保育専門の情報が知りたいとインターネットで検索し、人材バンクを知りました。毎月届く求人冊子や、担当者からの情報提供で気になる施設があり相談へ。不安もありましたが、転職についてじっくり検討する時間も考慮してもらえ、担当者の対応もスムーズでした。保育の仕事に就きたいと考えている方には一歩進んで欲しいです。

げんきっず宮古
(放課後児童クラブ)
に勤務する先生

子育て支援員の研修を受講した際、研修会場で人材バンクのチラシを受け取りました。その後、自身のスキルを活かしたいと、人材バンクにて面談。担当者が親身に話を聞いてくださり、紹介された「げんきっず宮古」を見学し、面接を経て採用されました。この仕事は人手不足なので、やる気のある方はトライして欲しいと思います。

子育ての仕事 就職フェア2023開催!

無料



時 8月27日(日) 11時～16時
所 ミグランス橿原市役所分庁舎4階
コンベンションルーム

出展 16事業所

応募フォームはコチラ

保育士、放課後児童支援員など、子育ての
仕事に就職・転職・復職を希望される方へ

個別面談会を開催します。ブースには、現役の保育士や採用担当者がいますので、気になる職場の仕事の内容や雇用条件などを聞くことができます！

〒奈良県保育人材バンク((福)奈良県社会福祉協議会 福祉人材センター内)
☎0744-29-0160 FAX0744-29-6114 🌐nara-hoikushibank.jp

インターネット、SNSには危険がいっぱい

インターネットに潜む危険から 青少年を守るのは保護者です!

学習の場やコミュニケーション、息抜きなど、さまざまな生活シーンで利用する機会が増えたインターネット。トラブルをさけ、上手に利用しましょう。

**STOP
トラブル** 実際には起こっています!

事例1 アルバイト応募が招いた 犯罪への加担

お小遣い稼ぎのつもりが加害者に! SNSがきっかけとなり犯罪の手伝いをさせられるケースが起きています。

これぐらい
気にしない
よね

私だけは
大丈夫



事例2 文字だけの コミュニケーション は意外と難しい!

文字でのやりとりにより、否定的な言葉に受け止められてしまうことがあります。

事例3 仲の良い友だちと 共有したくて アップしたのに...

ネットにアップした写真や動画で、撮影場所や生活範囲が知られてしまうケースがあります。

自分だって
バレなければ
いいよ

この話、
オイシイ!

インターネット
トラブル事例集
(総務省HP)



**STOP
トラブル** 心のスキを
つぐらない

利用時間や場所、
食事中の使用禁止など、
子どもと一緒に
家庭のルールを作りましょう。

フィルタリングは
被害防止の有効な手段です。
安易に解除せず、
年齢に応じた設定をしましょう。

保護者が子どものスマートフォン
などの使用状況を把握し、
**インターネット利用を適切に
管理**しましょう。

**家庭で相談しやすい
環境**を作り、
話をじっくり聞きましょう。

8月は青少年の非行・被害防止強化月間です

強化月間に合わせて、啓発イベントや有害環境浄化活動を実施します

啓発イベント

青少年の健全育成、非行・被害防止に対する県民の意識の高揚を図るため、「社会を明るくする運動」と連携し、県や関係機関、マスコットキャラクターなどによる合同啓発活動を実施します。

時 8月18日(金)

所 イオンモール榎原
サンシャインコート

青少年のインターネット リテラシー向上のための 講習会に専門講師などを派遣

青少年がインターネットを安心・安全に利用するための講習会に専門講師や県職員を派遣します。



青少年を取り巻く 有害環境浄化活動

青少年にとって有害環境となるおそれのある店舗への立入調査を実施します。

【調査対象】

書店(古書店を含む)、ビデオ販売・レンタル店、がん具・刃物類販売店、カラオケボックス、ゲームセンターなど

四島^{しま}還せ!
声出し合って
動く今



北方領土返還祈念シンボル像「四島のかけ橋」

8月は「北方領土返還運動全国強調月間」です

北方領土問題とは

北方四島は、我が国がロシアに先んじて発見、統治し、父祖伝来の地として受け継いできたもので、いまだかつて一度も外国の領土となったことがない我が国固有の領土です。第二次世界大戦終結の直後、「領土不拡大の原則」および、当時まだ有効であった「日ソ中立条約」を無視したソ連により一方的に占領され、居住していた約1万7千人の日本人がすべて自主避難または強制退去させられました。それ以降、今日に至るまで70年以上もの間、ロシアによる不法占拠が続いています。

早く返して
ほしいッピ!



北方領土イメージキャラクター「エリカちゃん」

北方領土強調月間イベント情報

「私たちの北方領土」 ポスター募集

県内在住または在学の小学校高学年・中学生を対象に募集(参加賞あり)。9/8締切。

上位入賞者1名を
北海道での現地視察
研修にご招待!
※中学生の部が対象



募集要項や
送り先はこちら

令和4年度 特別賞作品



奈良県知事賞
葛城市立新庄中学校2年
おおだに けん と
大谷 健斗 さん



北方領土返還要求運動
奈良県民会議会長賞
葛城市立新庄北小学校6年
あしたし まこと
新 愛翔 さん

※学校名・学年は作品製作時のものです

「北方領土横断幕」 県内6カ所で掲出

掲出期間:
8/1(火)~31(木)



- ① 国道369号線 大宮通歩道橋
- ② 県道大和高田斑鳩線 近鉄大和高田駅前交差点歩道橋
- ③ 国道165号線 橿原市小房町交差点 歩道橋
- ④ 国道165号線 桜井市黒崎 桜井市立朝倉小学校前歩道橋
- ⑤ 市道伊豆七条線 大和郡山市伊豆七条町 伊豆七条橋
- ⑥ 国道169号線 吉野郡大淀町土田交差点 歩道橋

「北方領土パネル展」 県内2カ所で開催

強調月間中、県内2カ所で開催



- ① 県庁屋上ギャラリー 時 7/31(月)~8/10(木)
- ② 県立図書情報館 時 8/15(火)~20(日)

ほんのりあんどん

¥0 無料 申込不要 子ども参加可 多目的トイレ 授乳室

時 8月25日(金)・26日(土)いずれも18時～21時
約4,000個の灯りで幻想的に彩られたパークを散策してみませんか。宇陀市内の子どもたちが絵付けしたあんどんや、動物をかたどった光の動物園などが楽しめます。また、子どもを対象としたプレゼント企画「松山地区で写真を撮ろう!」(数量限定)も実施します。



所 園 県営うだ・アニマルパーク(宇陀市)
☎0745-87-2520
🌐 www.pref.nara.jp/1839.htm

おでかけ

キラリと輝く!特別支援学校アート展

¥0 無料 申込不要 子ども参加可 多目的トイレ 授乳室

時 8月4日(金)～10日(木)各日9時～17時
(4日は11時30分から、10日は16時まで)
所 奈良公園バスターミナル(奈良市)

特別支援学校から推薦されたアート作品を展示します。

所 県特別支援教育推進室
☎0742-27-9856
🌐 www.pref.nara.jp/55020.htm



RINK LINK天平広場

¥0 無料 申込不要 子ども参加可 多目的トイレ 授乳室

時 8月2日(水)～12日(土)(7日のみ休業)
各日10時30分～18時

所 県コンベンションセンター(奈良市)

昨年大好評だった樹脂製スケートリンクイベントを今年も開催します!子どもが楽しめる段ボール迷路や乗り物広場のほか、土日祝日にはキッチンカーも出店します。期間中は「大和鉄道まつり」や「えほん展なら」など、他のイベントも開催します。ぜひ、夏のスケートをお楽しみください!

所 県MICE推進室
☎0742-27-8479
🌐 www.pref.nara.jp/item/296435.htm

なら燈花会

時 8月5日(土)～14日(月)(小雨決行) 申込不要 子ども参加可
点灯時間:各日19時～21時30分

所 奈良公園一帯(奈良市)

奈良の夏の風物詩「なら燈花会」が今年も開催されます。ろうそくの灯りで癒やされませんか。

所 NPO法人なら燈花会の会事務局
☎0742-21-7515

なら燈花会 検索



ならまち遊歩

時 8月19日(土)～27日(日) 申込不要 子ども参加可
提灯点灯時間:各日18時30分～21時

所 ならまち一帯(奈良市)

提灯のやさしい灯りでならまちを彩ります。まち歩きを楽しみながら、お気に入りのお店や景色を探してみませんか。

所 ならまち遊歩実行委員会事務局
☎0742-93-5250

ならまち遊歩 検索



■ 本場開催 ■ GI・GII ■ GIII
■ FI ■ FII
🌙 ナイター ★ ミッドナイト
💖 ガールズ ☀ モーニング

8月 奈良競輪 開催日程

月	火	水	木	金	土	日
	1 小田原(ジャパンカップ)	2	3 岸和田	4 富山記念	5	6
	玉野💖					
	奈良 WINTICKET杯FI★ 入場不可					
7	8	9	10 和歌山(万博協賛)	11	12 京王閣💖	13
14	15 宇都宮	16 別府	17 西武園(オールスター競輪)💖	18 奈良 WINTICKET杯FII★ 入場不可	19 前橋	20 豊橋
21	22 小松島	23	24 大垣	25	26 岸和田	27 松戸記念
	久留米🌙		函館🌙			
28	29 高知💖	30	31 向日町			
	前橋		富山💖			
	松戸記念🌙		伊東🌙			

車券は電話やインターネットでも買えるよ!詳しくはこちらから▶



今月の本場開催
 8/1🌙～8/3🌙 WINTICKET杯FI★ 入場不可
 8/15🌙～8/17🌙 WINTICKET杯FII★ 入場不可

園 県営競輪場 ☎0742-45-4481 📍 平城駅から西へ約700m
 ※競輪開催中は大和西大寺駅北口から無料バス運行

第4回 ガーデンハウスinはやま

時 9月24日(日)
10時30分～15時

子ども参加可 多目的トイレ

石窯で焼く地域の食材を使ったピザ作りや、野外でのレクリエーションを通して家族の絆や、参加者同士の交流を深めます。定員10組(抽選)。



【参加費】1人1,000円(3歳以下は無料)

【対象】家族・グループなど

申込み 電話・FAX・下記HP申込フォームで参加者全員の名前・年齢・学年・性別・電話番号・郵便番号・住所・アレルギーの有無・当日の来所方法を下記へ。

【申込期間】9/5～15(9/15は12時まで)

所・問 県立野外活動センター(奈良市)
☎0743-82-0508 FAX0743-82-2026

🌐 www.pref.nara.jp/31607.htm

【特別企画】うまし奈良めぐり 開催中!

時 令和6年3月末まで
所 県内各地

うまし奈良めぐりでは「奈良を遊ぶ・知る・巡る」をテーマにさまざまな体験を企画しています。例えば当麻寺中之坊では伽藍三堂、剃髪堂を案内付きで拝観するほか、客殿(絵天井)で当麻曼荼羅絵解き節を拝聴し、太子殿で精進料理と抹茶を楽しめます。要申込。その他の企画など、詳しくは下記HPへ。



申込み 問 うまし奈良めぐり実行委員会事務局
(一財)奈良県ビズターズビューロー内
☎0742-81-8680(平日9時～17時)

🌐 yamatoji.nara-kankou.or.jp/nara-umashi

うまし奈良めぐり 検索



朝活ヨガ教室開催!

時 8月6日(日)・20日(日)
9月3日(日)・17日(日)
各日7時30分～8時15分

子ども参加可 多目的トイレ

心と体のエネルギーチャージ!1日を気持ちよくスタートしましょう。ヨガマットは無料で貸し出しますので、手ぶらで参加できます。定員25人(先着)。

【参加費】一般1,000円、宿泊者500円

申込み 電話で下記へ。または下記HPから。当日受付可。

所・問 なら食と農の魅力創造国際大学校附属セミナー
ハウス～ホテル奈良さくらの郷～(桜井市)
☎0744-48-0620

🌐 narasakurai.official.ec

重要文化財 旧春日大社板倉(円窓)見学会

時 9月2日(土)・3日(日) ￥0無料 子ども参加可
いずれも9時～16時30分(時間指定あり)

所 春日大社萬葉植物園内(奈良市)

重要文化財 旧春日大社板倉(円窓)の見学会を開催します。見学会無料(春日大社萬葉植物園の観賞には別途入園料が必要)。定員300人(抽選)。

申込み 下記HPから。8/18締切。

問 県文化財保存課

☎0742-27-9865

🌐 www.pref.nara.jp/1700.htm

下水道施設見学会

時 9月10日(日)10時～16時 ￥0無料 申込不要 子ども参加可

9月10日「下水道の日」にあわせて、県内4カ所の浄化センターで施設見学会を同時開催します。顕微鏡での微生物観察やキャラクター人形すくいなど、子ども向けイベントも盛りだくさん。この機会に下水道施設を見学して、水環境について考えてみましょう!詳しくは下記HPへ。

所・問 ①浄化センター(大和郡山市) ②第二浄化センター(広陵町)

③宇陀川浄化センター(宇陀市) ④吉野川浄化センター(五條市)

☎①0743-56-2830 ②0745-56-3400

③0745-82-5725 ④0747-22-8631

🌐 www.pref.nara.jp/4760.htm

秋のコンサート

￥0無料

① 国際音楽交歓コンサート 2023奈良公演

② 奈良県立ジュニアオーケストラ 秋のコンサート

時 ①9月27日(水)18時～(予定)

②10月1日(日)14時～(予定)

所 県橿原文化会館(橿原市)

申込み ①下記HPから。9/3締切。

②下記HPの申込専用フォームから。またはFAXで住所・名前・電話番号・希望人数を下記へ。8/31締切。

問 ①国際音楽交歓コンサート事務局((株)タック内)

☎0743-59-6006

② 県文化振興課

☎0742-27-8917 FAX0742-27-8481

①はこちら▼

🌐 ①event.nara-arts.com/kokusai-music

②www.njo.pref.nara.jp



「奈良のむかしばなし」パネル展

📍 香芝市 ￥0無料 申込不要 子ども参加可

時 8月9日(水)～27日(日)9時～18時

休 8/14(月)・21(月)

所 ふたかみ文化センター

会場の問はこちら▶☎0745-77-1700

問 県広報広聴課

☎0742-27-8326 FAX0742-22-6904

自主防犯・防災リーダー研修

時 A日程:10月7日(土)・11月4日(土)
B日程:10月28日(土)・11月25日(土)
各日9時～19時(予定)

所 A日程:河合町中央公民館(河合町)
B日程:奈良女子大学(奈良市)

地域の防犯・防災リーダーとして活動するための知識を学びます。A日程またはB日程の全2日間の受講が必要。要教本代4,000円。定員各日程130人程度(抽選)。修了者のうち希望者は、最終日に防災士資格取得試験(有料)を受験できます。

【対象】県内在住者(過去に修了済みの人を除く)

① 郵送で申込書(下記HPで入手可)を下記へ。または下記HPから。8/25締切(消印有効)。

問 県安全・安心まちづくり推進課
☎0742-27-8576

🌐 www.pref.nara.jp/6448.htm



自治医科大学入試説明会

時 8月19日(土)10時～12時 ¥0 無料

所 なら100年会館(奈良市)

令和6年度の入学試験や大学の特色、卒業後の進路などについて、詳しく説明します。将来、奈良県の地域医療で活躍しようと考えている方は、ぜひご参加ください。定員80人(先着)。詳しくは下記HPへ。

【対象】受験希望者、保護者など

① 下記HPから。8/10締切。

問 県医師・看護師確保対策室
☎0742-27-8644

🌐 www.pref.nara.jp/20910.htm



奈良県フォレスターアカデミー オープンキャンパス2023

時 8月27日(日)9時30分～16時 ¥0 無料

所 県フォレスターアカデミー(吉野町)
奈良県林業機械化推進センター(吉野町)

学校概要の説明や施設見学を行うとともに、アカデミーでの授業体験や実習体験、さらに在校生・卒業生・職員とのフリートークなどを行います。

① 下記HPの応募フォームから。
8/13締切。

問 県フォレスターアカデミー
☎0746-42-8100

🌐 nfa.ac.jp



ホームページはこちら▶ 申し込みはこちら▶

奈良医大公開講座「くらしと医学」

時 9月2日(土) ¥0 無料 申込不要 手話通訳
13時～15時(受付12時30分～)

所 県橿原文化会館(橿原市)

日ごろの研究成果などの情報を分かりやすく説明し、健康増進などに役立ててもらうことを目的に、講座を開催します。

【眼の健康が長寿のヒケツ!】

緒方 奈保子(眼科学 教授)

【痛みの新しいメカニズム】

和中 明生(解剖学第二 教授)

問 奈良県立医科大学 総務広報課
☎0744-22-3051(内線2206)

🌐 www.naramed-u.ac.jp



奈良県立医科大学
イメージキャラクター
「しょうとくた医師くん」

奈良フェニックス大学公開教養講座

時 9月7日(木)～11月16日(木)のうち6日間
各日13時30分～16時30分

所 DMG MORIやまと郡山城ホール(大和郡山市)

古代史を中心に奈良の奥深い歴史などを、各界を先導する方々から学びます。シニア層の方をはじめどなたでも受講できます(全12講座、受講料16,000円)。受講された方は、地域づくりを本格的に学ぶ地域研究科へ来春入学することもできます。

① 下記HPの申込フォームから。

問 奈良フェニックス大学事務局
☎0743-85-6945

🌐 napco.jp.n.org

中途失聴・難聴者手話講習会

¥0 無料 多目的トイレ

時 9月4日(月)～11月20日(月)のうち9日間
各日13時30分～15時30分

所 県聴覚障害者支援センター(橿原市)

中途失聴者・難聴者とその家族、支援者を対象に指文字・日常会話の手話を初歩から学びます。同じ悩みを持つ人と交流もできます。講習会には、要約筆記とヒアリングループを準備します。定員10人(先着)。

① 詳しくは下記HPから。8/18締切(必着)。

問 奈良新聞社 企画部中途失聴・難聴者手話講習会係
☎0742-32-2112

🌐 www.pref.nara.jp/item/240236.htm



「耳マーク」は、聞こえが不自由なことを表すと同時に、聞こえない人・聞こえにくい人への配慮を表すマークです

就職応援セミナー、合同企業説明会 幅広い年齢層・国籍の方を募集！

¥0無料

① 就職応援セミナー（オンライン形式）

時 8月5日(土)10時～12時(転職者向け)
8月26日(土)10時～12時(シニア向け)
8月26日(土)13時～15時(外国人向け)

② 合同企業説明会

時 9月3日(日)12時～16時
所 県コンベンションセンター(奈良市)

希望する働き方の実現に役立つ就職応援セミナーや、県内企業約20社による合同企業説明会を開催します。

申 詳しくは下記HPから。

問 ヒューマンアカデミー(株)

☎06-6258-5339

🌐 nara-working.com



第2回 奈良県営住宅の入居者募集

募集する団地・住戸については、下記HPまたは募集案内パンフレットをご覧ください。募集案内パンフレットは下記および各市町村役場、県営住宅管理事務所、県営住宅北部サービスセンター、県営住宅サービスセンターにて配布します。同一の住戸に希望者多数の場合は抽選。

申 募集案内パンフレットの中の専用ハガキに必要事項を記入し、郵送。

【申込期間】8/1～15(必着)

問 県住まいまちづくり課

☎0742-27-7539

🌐 www.pref.nara.jp/34928.htm

第2回 いのちの作文コンクール

動物との触れ合いや、家族や友達との関わりなど、日々の生活の中で「いのち」について感じたことや考えたこと、あなたの思いを表現してみましょう。

【対象】小学校、中学校の児童生徒
(義務教育学校、中等教育学校、特別支援学校を含む。)

申 詳しくは下記HPから。

11/30締切(必着)。

問 県学ぶ力はぐくみ課

☎0742-27-9830

🌐 www.pref.nara.jp/61179.htm



「きれいな奈良県づくり功労賞」 作品募集！

県では「きれいな奈良県づくり功労賞」と題し、特に景観に優れた看板などを表彰しています。自薦・他薦は問いませんので、ぜひご応募ください！

申 郵送で応募用紙(下記HPで入手可)に必要事項を記入し、写真を添付して下記へ。または公式Instagramに必要事項を記入して投稿。

【応募期間】7/24～9/6(消印有効)

公式Instagramはこちら▼

問 県景観・自然環境課

☎0742-27-8756

🌐 www.pref.nara.jp/53411.htm



第14回 あしたのなら表彰/ならビューティフルシニア表彰

第9回 奈良のお薬師さん大賞 被表彰者募集

9/8
締切
(消印有効)

1

あしたのなら表彰

奈良のPRや魅力向上、県民に元気や感動を与える活動を行っている人や団体を募集

2

ならビューティフルシニア表彰

70歳以上で、心身共に健康で若々しく活動的な、県民の憧れとなる高齢者を募集

3

奈良のお薬師さん大賞

地域医療・介護の分野で地道に活動して成果を上げている人や団体を募集

申 郵送または持参で推薦書など所定の様式に活動状況が分かる資料を添えて右記へ。

- ①②は自薦・他薦を問いません。
- ③は各関係団体の長または一般県民(5人以上の連名)からの推薦。
- ①②③を同時に応募することはできません。

①はe古都なら(奈良県電子申請サービス)からも応募いただけます。

電子申請はこちらから



問 ① 県広報広聴課

☎0742-27-8056

② 県長寿・福祉人材確保対策課

☎0742-27-8041

③ 県福祉医療部企画管理室

☎0742-27-8641

🌐 www.pref.nara.jp/32293.htm

令和6年度 奈良看護大学 推薦入学試験

- 時 ① 一次試験(学科) 10月7日(土)9時～
② 二次試験(面接) 10月14日(土)10時～
(二次試験は一次試験合格者のみ)

願書・募集要項は下記HPで請求(下記でも入手可)。

- 申 願書を所定の封筒により郵送で下記へ。
【出願期間】9/7～20(必着)
【合格発表】①10/11(下記HPに合格者の受験番号を掲示)
②10/20(下記HP掲示および本人へ通知)

所・問 奈良看護大学
〒636-0802 三郷町三室1-14-1
☎0745-72-9412
🌐 nara-pho-nursing-college.jp/entrance/#koubo



奈良県フォレスターアカデミー 入学試験(第1回)

- 時 10月8日(日)10時～16時30分
所 ミグランス 橿原市役所分庁舎(橿原市)

令和6年度入学生選抜試験を行います。募集人員は20人程度。入学考査料として2,200円が必要です。第2回、第3回試験については下記HPへ。

- 申 郵送か持参で出願書類(下記HPまたは下記で入手可)を下記へ。
【出願期間】8/21～9/29(消印有効)
問 県フォレスターアカデミー
〒639-3113 吉野町飯貝680
☎0746-42-8100
🌐 nfa.ac.jp/guideline

「あしたの奈良を守る。」令和5年度 奈良県警察官(第2回)採用試験

奈良県警察の使命は、県民に寄り添い、歴史のふるさと奈良の安全と安心を紡ぎだすことです。「あしたの奈良の笑顔のために」それが私たちのやりがいです。あなたも警察官になって、私たちと一緒にあしたの奈良を守りましょう!

【受験資格(A区分)】
平成2年4月2日以降に生まれた人で、学校教育法による大学(短期大学を除きます。)を卒業した人または令和6年3月末日までに卒業見込みの人

【受験資格(B区分)】
平成2年4月2日から平成18年4月1日までに生まれた人
【受付期間(両区分)】
郵送(簡易書留)か持参(下記申込先):7/5～8/18(消印有効)
インターネット(下記HP):7/5～8/14

申・問 奈良県警察本部警務課採用係
〒630-8578 奈良市登大路町80
☎0120-351-204
🌐 www.police.pref.nara.jp

ジュニ展&県展開催のお知らせ

芸術への関心を高め、文化の振興と交流を図るとともに、その成果の発表の場として、展覧会(観覧無料)を開催します。出展方法など、詳しくは下記HPへ。

- ① 第50回 奈良県ジュニア美術展覧会
時 9月18日(祝)～24日(日)(19日は休館)
所 なら歴史芸術文化村(天理市)
申 e古都なら(奈良県電子申請サービス)から。
【申込期間】8/1～9/5
- ② 第74回 奈良県美術展覧会
時 12月13日(水)～16日(土)
所 県立万葉文化館(明日香村)
申 詳細は決まり次第、下記HPなどで発表します。
- 問 ① 県文化振興課 ☎0742-27-8478
② 奈良県美術展覧会実行委員会事務局(県文化振興課 ☎内) ☎0742-27-8488
🌐 ① www.pref.nara.jp/1642.htm
② www.pref.nara.jp/15754.htm



ペーパーティーチャー相談会

- 時 9月16日(土)10時～11時 ¥0 無料 申込不要
所 県立教育研究所(田原本町)
ペーパーティーチャー(学校現場を離れて1年以上経過した人や、現場経験のない教員免許保持者)で講師任用を希望する人を対象に、相談会を行います。現在の学校現場の様子や講師任用について相談を受け付けます。
問 県教職員課 ☎0742-27-9844



奈良県立病院機構職員採用試験 【理学療法士・作業療法士・言語聴覚士】

- 時 9月23日(祝)(一次試験)
所 奈良県立病院機構医療専門職教育研修センター(奈良市)
奈良県立病院機構(奈良県総合医療センター・奈良県西和医療センター・奈良県総合リハビリテーションセンター)に勤務する職員を募集します。
申 郵送か持参で必要書類(下記で入手可)を下記へ。
【申込期間】9/1～12 17時(必着)
問 奈良県立病院機構 法人本部事務局
〒630-8581 奈良市七条西町2-897-5
☎0742-81-3400
🌐 www.nara-pho.jp

お知らせ

都市計画道路の変更に係る公聴会

①(都)天理王寺線

時 9月2日(土)10時～

所 天理市文化センター(天理市)

②(都)秋野左岸線

時 9月3日(日)10時～

所 下市町農村環境改善センター(下市町)

③(都)丹治線

時 9月3日(日)14時～

所 吉野町中央公民館(吉野町)

都市計画道路の変更案作成のための公聴会を開催します。原案の閲覧および公述申出書の入手は8/7～21に下記および関係市町都市計画担当課または下記HPから。公聴会開催の2時間前までに公聴会開催市町に荒天による警報が発令されている場合、公聴会を延期します。(①9/9 10時～、②9/10 10時～、③9/10 14時～)

なお、公述申出がない場合、公聴会は中止します。

申 意見を述べる場合は、持参か郵送で公述申出書に必要事項を記載して下記へ。8/22締切(必着)。

問 県県土利用政策課

☎0742-27-7520

🌐 www.pref.nara.jp/item/295786.htm

特殊詐欺の防止に有効なサービスが無料

NTT西日本が提供している3つの特殊詐欺対策サービスが一部無償化されました。無償化の適用条件、適用期間、申込上限数などがあります。詳しくは下記HPへ。

【サービス1】

相手の電話番号を表示する「ナンバー・ディスプレイ」および非通知の電話を自動で拒否する「ナンバー・リクエスト」の月額利用料および工事費が無料。

【サービス2】

特殊詐欺等の被害を受けた場合や被害を受けるおそれがある場合、申し出により電話番号の変更工事が無料。

【サービス3】

通話内容から特殊詐欺などの疑いがある場合は、事前に登録した人に通知する「通話録音機能付き端末」の月額利用料および工事費が無料。

問 県警察本部犯罪抑止対策室

☎0742-23-0110

🌐 www.police.pref.nara.jp/0000000455.html

NTT西日本
特殊詐欺対策ダイヤル





無料

受付先 **0120-931-965**

※ 本取組の詳細については二次元コードからNTT西日本HPでご確認ください

※ 受付時間 午前9時～午後5時 (年末年始 12/29～1/3を除く)

NTT西日本 NewsRelease 2023年3月22日「特殊詐欺犯罪の防止に向けた取り組みについて」より抜粋

第52回 採石業務管理者試験

時 10月13日(金)10時～

所 県奈良労働会館(奈良市)

申 郵送か持参で願書(下記または下記HPで入手可)を下記へ。9/1～15(消印有効)。

問 県景観・自然環境課

☎0742-27-8749

🌐 www.pref.nara.jp/12765.htm

令和5年度 狩猟免許試験(第2回)

【網猟・わな猟・第一種銃猟・第二種銃猟】

時 8月27日(日)9時30分～16時

所 県農業研究開発センター(桜井市)

狩猟に必要な免許の取得試験を行います。免許の種類ごとに手数料が必要(新規取得5,200円、既に所持済みの免許と異なる種類の取得3,900円)。第3回試験については下記HPへ。

申 郵送か持参で申込書(下記で入手可)および必要書類を(一社)奈良県猟友会へ。8/13締切(必着)。

問 (一社)奈良県猟友会

〒630-8253 奈良市内侍原町6の1 奈良県林業会館内

☎0742-26-8125

県農業水産振興課

☎0742-27-7480

🌐 www.pref.nara.jp/24276.htm

奈良県職員等採用試験(第1次筆記試験)

時 9月24日(日)

県職員社会人経験者採用試験B

【対象】

昭和58年4月2日～平成6年4月1日に生まれた人

県職員採用Ⅱ種試験、
市町村立小・中学校事務職員採用試験

【対象:総合職(一般事務・設備)・警察事務職・小中事務B区分】

平成14年4月2日～平成18年4月1日に生まれた人

【対象:森林管理職】

昭和58年4月2日～平成18年4月1日に生まれた人

【対象:小中事務A区分】

昭和58年4月2日～平成14年4月1日に生まれた人

県・市町村土木職員採用共同試験

【対象:I種】

平成6年4月2日～平成14年4月1日に生まれた人

【対象:Ⅱ種】

平成14年4月2日～平成18年4月1日に生まれた人

申 詳しくは下記HPから

【申込期間】8/14 9時～8/30 正午

問 県人事委員会事務局

☎0742-20-4430

🌐 www3.pref.nara.jp/narakensaiyou/shiken



障害者手帳をお持ちの人と介助者、65歳以上の人、外国人観光客などは入館無料になる場合がありますので、HPなどで確認、または各施設へお問い合わせください。各施設の入館は閉館30分前まで(なら歴史芸術文化村を除く)。料金の()は、20人以上の団体料金。

各施設の休館日が祝日または休日にあたるときは開館し、その次の平日が休館日となります。

県立美術館

所 奈良市登大路町10-6

☎0742-23-3968 FAX0742-22-7032 時 9時～17時
休 月曜 ㊚ www.pref.nara.jp/11842.htm

開館50周年記念 企画展 富本憲吉展のこれまでとこれから

開催中～9/3(日)

一般 400(300)円

大・高生 250(200)円

中・小生 150(100)円

開館記念展から半世紀、富本憲吉の展覧会歴をたどり、凶案家としての側面や窯業地に赴いての活動などを数十年ぶりの展示となる作品とともに紹介します。



「色絵金銀彩四弁花文飾壺」
1960(昭和35)年国立工芸館蔵
撮影:米田太三郎

美術講座

「奈良県立美術館と富本憲吉」

8/20(日)14時～ 要当日観覧券

定員60人(先着)

申込不要

当館学芸員によるギャラリートーク

8/5(土)・26(土)14時～ 要当日観覧券

申込不要

※8月は県内在住または在学の小・中学生の観覧料が無料になります。

ギャラリー
展示

「奈良・町家の芸術祭はならあと」
による展示

無料

8/1(火)～9/3(日)

民俗博物館

所 大和郡山市矢田町545

☎0743-53-3171 FAX0743-53-3173

時 旧鹿沼家は9時～17時(他の古民家は16時まで)

休 月曜 ※本館展示室は9/11まで休館

㊚ www.pref.nara.jp/1508.htm

旧鹿沼家での展示 「昔の暮らし」

無料

開催中～9/10(日)

小学生対象夏休みワークショップ
「竹と木でおもちゃを作ろう!」

要申込

たけのこロケット

8/5(土)10時/11時/13時/14時

リング飛行機

8/6(日)10時/11時/13時/14時

定員各回5人(先着)・500円



古民家活用イベント

申込不要

民博・健活・昼活トーク

8/10(木)・24(木)14時～

青丹雅楽会の雅楽演奏公開練習

8/19(土)13時～

掲載内容は7月7日時点のものです。

クリーンアップならキャンペーン

時 9月3日(日)8時30分～ ¥0無料 申込不要 子ども参加可

所 県内各所

ごみのポイ捨てや落書きのない美しいまちづくりを進める親切・美化県民運動の一環として、9月を「クリーンアップならキャンペーン月間」とし、集中的な啓発・美化活動を展開します。9/3には、美化統一実践日として奈良公園など県内19コースで清掃活動を行うほか、落書き消去活動も予定しています。ぜひお近くの地域でご参加ください。詳しくは下記HPへ。



問 県環境政策課

☎0742-27-8663

㊚ www.pref.nara.jp/18092.htm

合同企業説明会開催

時 8月29日(火)10時～16時 ¥0無料 申込不要

所 ミグランス 橿原市役所分庁舎(橿原市)

県内企業約40社が参加予定。就活セミナー、ならジョブカフェや奈良県無料職業紹介所による相談コーナーも設置。参加企業の情報や事前エントリーは下記HPから。

【対象】大学(院)、短大、高等専門学校、専修学校などの学生、既卒3年以内の求職者、若年求職者(45歳未満)

申・問 奈良労働局委託「若年者地域連携事業」

(株)東京リーガルマインド

☎0742-93-6825

㊚ public.lec-jp.com/jakunen-nara/gousetsu



従業員の奨学金返済を支援する企業へ助成します

県内製造業の企業が従業員のための奨学金返還支援制度を設けた場合、その負担額の一部を助成します。本助成金活用の企業については、県HPに掲載するほか、学生に向けての広報を行います。新卒採用の際のPRや、福利厚生充実による企業の魅力向上のため、積極的にご活用ください。先着10社。

申 詳しくは下記HPから。11/30締切。

問 県外国人・人材活用推進室

☎0742-27-8812

㊚ www.pref.nara.jp/58276.htm



奈良県の推計人口(令和5年6月1日現在)

総数 1,298,198人
(対前月-703人)

男性: 610,553人

女性: 687,645人

問い合わせにFAX番号の記載がない場合は
県広報広聴課 FAX0742-22-6904で取り次ぎます。

橿原文化会館

所 橿原市北八木町3-65-5

☎0744-23-2771 FAX0744-25-6801 時 9時～17時
休 木曜 ㊚kashibun.jp

ミュージックフェストなら2023 夏 夕涼みコンサート 京フィル「美しき日本の歌特集」

8/27(日) 16時～(開場15時30分)

[料金] 一般 3,000円

かしぶん倶楽部 2,500円

高校生以下 2,000円

障がい者・介助者 2,000円

[出演] 京都フィルハーモニー

室内合奏団、

南美里さん(ソプラノ)、

奥本凱哉さん(テノール)

[チケット取り扱い]

当館、ローソンチケット

※かしぶん倶楽部の取り扱いは当館のみ。

※未就学児は入場できません。



万葉文化館

所 明日香村飛鳥10

☎0744-54-1850 FAX0744-54-1852 時 10時～17時30分
休 月曜・8/1(火)～4(金) ㊚www.manyo.jp

特別展 「近代日本画の流れ -光ミュージアムコレクションより-」

8/5(土)～9/24(日)

一般 1,000(800)円

大・高生 500(400)円

中・小生 300(240)円

光ミュージアムが所蔵する近現代の日本画作品を中心に展示します。



上村松園「三美人之図」
明治41年 光ミュージアム蔵

ぞうか きりよ 万葉集をよむ「雑歌 羈旅の歌(2) (巻7・1188～1222番歌)」

申込不要 無料

8/16(水) 14時～15時30分

定員150人(先着) ※オンライン視聴は要申込

[講師] 竹内亮(当館主任研究員)

にぎわいフェスタ万葉 夏

開催中～8/27(日)

詳しくは当館HPへ。

県立図書館

所 奈良市大安寺西1-1000

☎0742-34-2111 FAX0742-34-2777 時 9時～20時
休 月曜・8/31(木) ㊚www.library.pref.nara.jp

千光士義和ダンボールアートの世界

8/1(火)～20(日)

「動くダンボール」の作家で、アニメーション作家の千光士義和さんの作品展。ダンボール製のキャラクターなどが、カラクリ仕掛けでカタカタと繊細に動きます。



夏休みこども工作教室「磁石であそぼう!」

要申込

8/26(土)

10時～11時30分/13時30分～15時

申込期間 募集中～8/12(土)



なら歴史芸術文化村

所 天理市杣之内町
437-3

☎0743-86-4420 FAX0743-86-4429 時 9時～17時
休 月曜 ㊚www3.pref.nara.jp/bunkamura

第3回企画展「すごいぞ!レプリカ ～文化財を未来に伝える～」

申込不要 無料

開催中～10/15(日)

詳しくは当館HPへ。

幼児向けアートプログラム

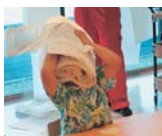
「てでかんがえる vol.3」

9/9(土)・10(日)・16(土)・

17(日)・23(祝)・24(日)

13時30分～15時

要申込 無料



「ヴァイオリンを体験しよう」

無料

8/19(土) 13時～15時

ヴァイオリン体験(要申込)・ミニコンサートの特別プログラムを開催します。

橿原考古学研究所附属博物館

所 橿原市畝傍町50-2

☎0744-24-1185 FAX0744-24-1355 時 9時～17時
休 月曜 ㊚www.kashikoken.jp/museum/top.html

2022年度 発掘調査速報展「大和を掘る38」

開催中～9/3(日)

一般 400(350)円

大・高生 300(250)円

中・小生 200(150)円

県内で昨年度調査された遺跡を中心に、最新の成果と出土遺物をお披露目します。



曾我遺跡 土師器甕出土状況(北から)

土曜講座

申込不要 無料

8/5(土) 13時～(開場12時)

「発志院遺跡」「甘樫丘遺跡群」「平城京左京六条二・三坊 七条二坊 八条一坊(8区・10区)」「平城京左京六条二・三坊 七条二坊 八条一坊(7区・9区)」

8/19(土) 13時～(開場12時)

「石川古墳群」「宮堂遺跡」「比布古墳群」

「富雄丸山古墳」

9/2(土) 13時～(開場12時)

「筑紫遺物散布地」「史跡東大寺旧境内(大仏殿ほか)」

「平城京左京五条五坊十一・十四坪」「出雲西遺跡」

令和5年度 こども考古学講座

要申込 無料

手作り真弧まごで土器のかたちを追え!

8/26(土)・27(日)

詳しくは当館HPへ。

安堵町 安堵町ふれあい盆踊り大会

時 8月20日(日)17時～21時
(荒天時21日(月)に順延)

模擬店や各種アトラクションなど、さまざまなイベントが行われるほか、フィナーレには恒例の打ち上げ花火も。先着1,000人にオリジナルうちわをプレゼントします。



所 安堵中央公園(安堵町窪田)
問 安堵町商工会事務局
☎0743-57-1524

桜井市 聖林寺 地蔵会式

時 8月24日(木)
9時30分～11時30分

本尊地蔵菩薩の縁日に法要を行います。大きな石造りのお地蔵様に、子どもの健全な成長や家内安全・福德円満をご祈願ください。その後、豊来家玉之助さんによる獅子舞の奉納もあります。おめでたい芸の数々をご覧ください。申込不要。大人600円 小学生300円



所・問 聖林寺(桜井市下)
☎0744-43-0005(9時～16時30分)

詳しくは
こちら▶



奈良市 バサラ祭り2023

時 8月26日(土)14時30分～17時30分
8月27日(日)10時30分～20時

ストリートダンスを中心とした市民参加型の夏祭りです。東大寺・春日大社での奉納演舞ステージに加えて、今年は4年ぶりに三条通りや春日参道(一之鳥居)のパレードが復活します。



問 バサラ事務局
☎090-9046-1999
www.basaramatsuri.com

橿原市 飛鳥RUN×2
リレーマラソン2023

時 11月5日(日)9時30分～15時

1周1.5kmのコースを職場の同僚や家族、友達とタスキをつなぎ、協力してフルまたはハーフマラソンの距離を走ります。「一般の部」・「職場仲間の部」・「シャッフルの部」があり、団体でも個人でもエントリー可能。



申 下記HPから。8/1～10/1。
所 橿原運動公園(橿原市雲梯町)
問 飛鳥RUN×2リレーマラソン実行委員会事務局
(NPO法人ポルベニルカシハラスポーツクラブ内)
☎0744-29-1458
asuka-rm.info



上牧町 平和祈念資料展
平和祈念特別企画 朗読劇

平和祈念資料展
「もう…あの悲涙は流すまい
～特攻隊と知覧～」



時 8月2日(水)～15日(火)
9時～17時まで
月曜休館(2日は13時から、
15日は15時まで)

知覧特攻平和会館提供
※掲載の写真と資料展の写真は異なる場合があります

特攻の概要や特攻隊員の遺影・遺書などを紹介し、平和の大切さや命の尊さを訴えます。

平和祈念特別企画 朗読劇

特攻隊悲話「最期の戀文 ～会いたい 話したい～」

時 8月4日(金)14時～
8月5日(土)11時～

昭和が遠くなればなるほど忘れてはいけないことがある…。町職員が朗読劇に挑みます。

所 上牧町文化センター
(上牧町上牧)
問 上牧町秘書人事課
☎0745-76-2501

河合町 河合町ふるさと祭り

時 8月11日(祝)18時～

子どもじゃんけん大会、盆踊り、町民ステージイベントなど盛りだくさん。打ち上げ花火も開催!



所 河合町総合スポーツ公園
(河合町山坊)

問 河合町政策調整課
☎0745-57-0200
www.town.kawai.nara.jp

十津川村 祝!ユネスコ無形文化遺産登録
「十津川の大踊」を含めた「風流踊」
第22回 昂の郷ふるあい物語

時 8月19日(土)17時～

十津川の夏祭りが久々に開催。数十曲もある十津川の盆踊りや、ユネスコ無形文化遺産に登録された「十津川の大踊」が披露されます。十津川の盆踊りをみんなで踊ろう!



※雨天時は会場が十津川村体育文化センターへ変更となります。

所 昂の郷(十津川村平谷)
問 ふれあい物語実行委員会事務局(十津川村観光協会内)
☎0746-63-0200(木曜定休)

下市町 「割箸発祥の地」下市町

吉野杉で作られる割箸は下市町の特産品。建築材などへの製材後に残る部分(背板)を活用し、一本一本巧みに加工して作られます。その歴史は古く、南北朝時代の後醍醐天皇にゆかりがあるとされています。毎年8月4日には、箸を御神体とする吉野杉箸神社で、製品に至らなかった箸を御神火に入れ供養します。



問 下市町地域づくり推進課 ☎0747-52-0001

黒滝村 赤岩渓谷

黒滝川の川床から河岸一帯に赤みを帯びた岩が連なる赤岩渓谷。山と緑とのコントラストの美しさはもちろん、四季折々の表情で訪れる人を楽しませてくれます。



所 黒滝村中戸

問 黒滝村企画政策課

☎0747-62-2031 FAX0747-62-2569

天川村 天川村ふれあい直売所 小路の駅「てん」

時 4月1日～11月30日10時～17時(水曜・木曜定休)
12月1日～3月31日10時～16時
(年末年始を除く土曜・日曜・祝日のみ営業)

地元でとれた旬の野菜やジビエ・木工製品・アロマ・美容液など、天川産にこだわったさまざまな商品を販売しています。ご当地サイダー「ごろごろサイダー」や天川産の「夏イチゴ」も入荷次第販売。



所・問 小路の駅 てん(天川村川合)

☎0747-63-0588

天川村地域政策課 ☎0747-63-0321

問 www.vill.tenkawa.nara.jp/tourism/spot/5165

上北山村 大台ヶ原

東大台の日出ヶ岳山頂からは熊野灘や、条件が良ければ富士山まで見晴らすことができます。ぜひ夏のトレッキングにお越しください。東大台は申請なしで入山できますが、西大台の入山は申請が必要です。入山手続きは上北山村商工会(☎07468-3-0070)へご連絡ください。



所 上北山村小榎

問 上北山村企画政策課

☎07468-2-0001

大台ヶ原ビジターセンター

☎07468-3-0312

問 www.vill.kamikitayama.nara.jp

五條市 夏の風物詩！ とっても甘いハウス柿！

奈良のハウス柿は糖度16度を超えるものもあり、栄養満点。贈答品やふるさと納税の返礼品としても人気の一品です。ハウス柿シェア日本一を誇る奈良のハウス柿をぜひご賞味ください。7月上旬から順次出荷中です！



所・問 JAならけん西吉野柿選果場
(五條市西吉野町)

☎0747-34-0105 FAX0747-34-0115

問 house-kaki.com(JAならけんハウス柿部会)

香芝市 第33回香芝市美術展覧会 作品募集！

11/18～20に開催する美術展の展示作品を募集します。要申込。

【募集部門】絵画・書芸・写真

【出品点数】各部門1人1点

【作品搬入日】11月14日(火)

申 申込書をメール・郵送・持参

で提出。詳しくは下記HPへ。10/3～11/7(必着)。

所 香芝市ふたかみ文化センター(香芝市藤山)

香芝市中央公民館(香芝市下田西)

問 香芝市生涯学習課

☎0745-44-3339

問 www.city.kashiba.lg.jp/soshiki/39/1028.html



三郷町 履物のまち、三郷町

「履物のまち」と呼ばれ、古くから草履生産が盛んな三郷町。最盛期には全国の草履の約8割が生産されていました。そんな三郷町発の健康ぞうり「ケンコーミサトっ子」は子どもの土踏まずの形成促進に効果的とされ、注目を集めています。



この夏、三郷町の草履を履いてみませんか？

所 ミサト履物協同組合(三郷町立野北)

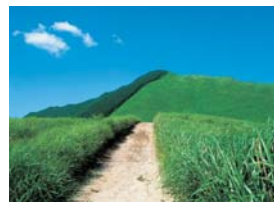
☎0745-73-7822

問 三郷町ものづくり振興課

☎0745-43-7343

曽爾村 夏の曽爾高原

まるで緑の絨毯が敷かれたように、一面緑色のススキが広がる夏の曽爾高原。爽快な気分でハイキングが楽しめます。



所 曽爾村太良路

問 曽爾村企画課

☎0745-94-2116

うふふ川柳

理由？

今月のお題
理由

今回も多数のご応募
ありがとうございました！
応募総数 **510** 句

機種変は産まれる我が子撮るために
たいらさん／30代・川西町

不機嫌の理由は聞かないほうがいい
かちんさん／40代・高取町

目が泳ぐ理由はひとつ嘘だから
豚々舎休庵さん／60代 奈良市

コロナ減り断わる理由考える
松本悦子さん／60代 川西町

いいわけをばばにしたならおこられる
平川 楓夏さん／天理市立樺本小学校2年

よく笑うそんなあなたと居たいから
ぐーさん／30代 葛城市

気疲れの理由はあなたと言えなくて
なっつさん／50代 東京都

あっぱれ

ひとこと

朝帰り妻の静かな取り調べ
やくんさん／60代・神奈川県

選者：全日本川柳協会 大西 将文さん

あっぱれ

ひとこと

言いませんわけを話せば長いから
山本啓さん／70代・葛城市

あっぱれ

ひとこと

わけありと書かれた品に手が伸びる
宮澤一徳さん／50代 大和高田市

11月号のお題 『顔』

特に「うふふ」な作品については、「今月のあっぱれ」として、大立山まつり2023 奈良ちとせ祝ぐ寿ぐまつりのパズルDE 定規をプレゼント！

〒 郵送かFAX、HPから川柳作品(5・7・5を基本形で17文字)・住所・名前(ふりがな)・年齢・電話番号を左記へ。発表の際、匿名を希望する人は、その旨明記。9/19必着。

奈良県広報広聴課 ●
TEL 0742-27-8326
FAX 0742-22-6904
www.pref.nara.jp/28118.htm

10月号「田舎」8/19まで募集中！

※大立山まつり2023奈良ちとせ祝ぐ寿ぐまつりは終了しました。

天平たなばた祭り

平城京天平祭

～夜の平城宮跡を光と灯りで演出～

2023 8/18(金)・19(土)・20(日)

時間：16:00～21:00
会場：平城宮跡・朱雀門ひろば(奈良市)

※イベント内容は予告なく変更・中止する場合があります。
※画像はイメージです。

入場無料

荒天中止(雨天時一部中止)

平城宮跡歴史公園
Nara Palace Site Historical Park

天平七夕行列
8/18(金)・20(日)
19:00頃～19:45頃
場所：朱雀大路～朱雀門

七夕をテーマにした光の行列が夏の夜の平城宮跡を幻想的に彩ります。

夏の七夕夜市 & 天平かき氷祭り
場所：朱雀大路

毎年大人気の夏の夜市や天平かき氷祭りを実施します。

交通アクセス

会場へは電車のご利用が便利です
◆近鉄「大和西大寺駅」南口から徒歩約20分
◆JR「奈良駅」西口からバス約15分

下記「のりば」からシャトルバスを運行します。(約15分乗車)

のりば

近鉄大和西大寺駅：南口駅前広場
JR奈良駅：西口ロータリー

運行時間：会場行き15:00～20:00(会場帰路21:30)

平城京天平祭実行委員会事務局
☎0742-25-0707(平日10時～17時)
【主催】平城宮跡にぎわいづくり実行委員会、奈良県、奈良市

詳細は右記HPにてご確認ください。URL www.tenpyosai.jp 平城京天平祭 検索

県の情報はこちらでもご覧いただけます

☎ 0742-27-8326 FAX 0742-22-6904

テレビ番組 (奈良テレビ)

テレビ版 県民だより奈良「なら いいね!」
8/12(土) 21:00～21:30/[再]8/26(土)

「ならフライデー9」 生放送
毎週金曜20:57～21:57

せんとくん通信 8/3(木)・17(木)
「ゆうドキッ!」内の18:10頃～

県政フラッシュ
毎週日・火曜21:54～22:00

県政ラジオ番組 ～県政NEWSなら～

ならどっとFM(78.4MHz) 毎週月・木曜11:15～/[再]18:20～
FMハイホー(81.4MHz) 毎週月・木曜11:55～/[再]16:25～
FM五條(78.0MHz) 毎週月・木曜11:30～/[再]18:00～

SNS

まるごと奈良県

せんとくんのつづやき

奈良県

スマホアプリ

NAR

YouTube

奈良県公式総合チャンネル

県民お役立ち情報コーナー

パンフレットなどを配置しています

- 県庁屋上ギャラリー(奈良市)
- 市町村会館(橿原市)
- 県立図書館(奈良市)★
- 県橿原総合庁舎(橿原市)★
- 県産業会館(大和高田市)★
- 吉野町中央公民館(吉野町)★

★印のある場所および県庁舎屋上階には、専用用紙で県政に関してのご意見・ご提案をお寄せいただく「県政ポスト」も配置しています。

県民サービスの向上は県庁の職場環境の改善から

知事に就任してまず取り組んだのが今月号の特集で紹介した令和5年度予算の見直し。次に取り組んでいるのが県庁の職場環境の改善や県職員の働き方の見直しです。きっかけは、就任直後に知ったデータでした。メンタル不調を理由に1カ月以上休職している県職員の割合は全国ワースト2位。20代から40代の中途退職者の割合は10年前の2.5倍に、県職員採用試験の競争倍率も10年前の半分以下になっていました。

県職員に働きやすい職場環境を提供するのはトップである私の責務であり、職員がそうした環境でやりがいをもって仕事をする事ができれば、県民への行政サービスもよくなるはず。そこで、「県庁の働き方・職場環境改革推進会議」を立ち上げ、6月28日に第1回の会議を開催しました。県の部局長からは活発な意見が出され、改善への意欲を感じました。県庁が県内のモデル的な職場となるよう力を尽くします。



奈良県知事
山下 真

毎月11日は人権を確かめあう日 人権 コーナー



ひかりちゃん てんいち先生

「日本語が上手ですね」は褒め言葉？

先日、家族と食事に出かけることがありました。店員さんの名札や見た目からその店員さんを外国人だと判断した父は「日本語が上手ですね。」とその店員さんに声をかけました。すると、その店員さんは、苦笑いをしながら「ありがとうございます。」と答えました。父は褒め言葉のつもりで言ったのですが、その店員さんが気分を害したことは明らかでした。「外国人は、日本語が不自由である。」という思い込みが父にはあるのだらうと思います。

無意識の偏見や差別によって生まれた悪意のない些細な発言が誰かを傷つけることを「マイクロアグレッション(小さな攻撃)」と言います。「自分は差別をしていない。」「平等が一番。」と考えている人でも知らない間に人を傷つけてし

まっている恐れがあるのが、マイクロアグレッションの特徴です。

思い込みを排除し、知識を持って意識的に接することにより、マイクロアグレッションは防ぐことができます。自身の言動が、無意識の思い込みによるものでないかを意識的に振り返ってみてはいかがでしょうか。

今月のポスター



葛城市立忍海小学校5年
うとよ は
宇都 四つ葉さん



奈良市立飛鳥中学校3年
おさき ちひろ
尾崎 千尋さん

※学校名・学年は作品作成時のものです。

アンケート & プレゼント

8月号のプレゼント

焼き菓子 詰め合わせ

奈良県産のレモンを使ったパウンドケーキや藤原宮跡の蓮葉クッキーなどを詰め合わせました。古都の味をぜひお楽しみください！



■商品のお問い合わせ先
社会福祉法人徳真会 たけのこ園
☎0744-23-8883

回答・応募はこちらから



締め切りは
8月31日(木)

※8月1日以降応募できます。

※ご提供いただく個人情報は、プレゼントの発送にのみ使用させていただきます。

※当選者の発表は商品の発送をもって代えさせていただきます。

※商品は社会福祉法人徳真会 たけのこ園から直接発送します。

※「県民だより奈良」への感想やご意見は引き続きハガキでも受け付けています。

県では、収入確保対策のために有料広告を掲載しています。
広告の申し込み・お問い合わせは、株式会社ジチタイアード(☎092-716-1401)
広告内容は県が推奨するものではありません。



※点字と声による「県民だより奈良」も発行していますので、必要な方は県広報広聴課へご連絡ください。

奈良県庁 代表電話 0742・22・1101
〒630-8501 奈良市登大路町30番地

ご相談やお問い合わせは
こちらへ

相談ならダイヤル

☎ 0742・27・1100
FAX 0742・22・8653

県民だより奈良

第446号 令和5年8月1日発行・奈良県広報広聴課
〒630-8501 奈良市登大路町30番地 ☎0742・27・8326
奈良県ホームページ(www.pref.nara.jp)
デザイン株式会社 インターグループ 印刷 株式会社 天理時報社

※「県民だより奈良」は県内の各家庭にお届けしています。
市町村窓口、県の施設などにも配置しています。
※無断転載を禁止します。