

民 県 だより 奈良

NARA Prefectural News Letter

一緒に森で働こう!

12 2023年
月号



特集 P2~5

奈良の森で働く・学ぶ ～森の未来を担う仕事～

奈良を知ろう

- はじめての万葉集…………… P8
- 飛鳥・藤原を世界遺産に…………… P9
- 奈良祭時記…………… P10
- 新発見!おいしい奈良…………… P11

暮らしに役立つ

- 奈良養生訓…………… P12
- 子育てプラス…………… P13
- 奈良暮らし手帳…………… P13

インターンシップでチェーンソー作業の指導を受ける県フォレスターアカデミーの学生

特集

奈良の森で働く・学ぶ

森の未来を担う仕事



県内の森で活躍する若手林業従事者



古くから人の営みに利用されてきた天然林
(上北山村)



将来の森づくり人材を目指し、
日々学ぶフォレスターアカデミーの学生たち



木材生産に適した吉野林業地の人工林
(川上村)

本県は県土の約77%を森林が占めており、自然豊かで歴史的な価値の高い森林が多数あります。
森林は木材を供給し、自然災害を防ぎ、多様な生態系を守り、心身に癒しを与えるなどの多面的機能があります。
森林が持つこれらの機能を発揮させつつ、木材を安定的に供給する森林管理を目指し、奈良の森林を守るための高度な技術と知識を持った人材の育成が必要です。
今回の特集では、森の仕事や、令和3年に開校した森づくりのプロを育成するフォレスターアカデミー、森の仕事の紹介窓口について紹介します。

森を育て木を収穫する「森の技術者」



中野林業(株)
(御所市)
原田 拓さん

重機を使って作業道を作ったり、木の健全な成長のため間伐をする仕事をしています。木材の伐採や搬出も行います。

森を適切に管理して、次世代に繋がる仕事を心がけています！



林業は「木を植え、手入れし、伐採して収益を得て、さらに木を植える…」というサイクルで成り立つ循環型の産業です。観光やレクリエーションで利用できる森林を構想し実現したり、苗木を育てる仕事もあります。

森にはどんな仕事があるの？

さまざまな仕事の中から一部を紹介します。

森を測り事業計画を策定する「森のプランナー」



吉野中央森林組合
(吉野町・東吉野村)
竹家 計さん

補助金申請に必要な測量や書類作成の業務をしています。獣害防止のネットの補修など現場の作業も行います。

森づくりに関わる幅広い仕事に携われることにやりがいを感じています！



山行き、特殊伐採、苗木生産を行う「山仕事なんでも屋さん」

地元林業家と山仕事をしながら、危険木などの特殊伐採、広葉樹苗木の生産も行っています。登山ガイドも始めたいと準備中です。



渡邊山業
(東吉野村)
渡邊 祐示さん

山に関わるさまざまなことにチャレンジしながら、山と人、森と人をつなげる働きをしたいです！



市町村の森林環境を守り活かす県職員

奈良県フォレスターのロゴマークが完成しました！
Forester
Nara Prefecture



奈良県フォレスター
(吉野町)
森本 祐太郎さん

吉野町に派遣され、目指すべき森林への誘導、森林環境の維持向上のための技術・知識の普及啓発、事業計画の策定などを行っています。

関係者とコミュニケーションを取りながら、豊かな森を未来に残したいです！



未来の森を構想し管理・経営する「森のコーディネーター」

県内有数の観光地・洞川の将来の礎となるような森づくりや、山林情報の管理体制の構築をしています。



洞川財産区
(天川村)
早田 太郎さん

“将来世代への贈り物”となるような環境や風景を作りたいと考えています！



この5名は、「奈良県フォレスターアカデミー」を卒業した1期生の皆さんです。

森づくりのプロフェッショナル人材を育成する

奈良県フォレスターアカデミー（通称 NFA）

Q どんな学校？

森林環境を良くする技能や知識を備えた人材を育成し、森の仕事への就業を促すために、令和3年に開校した学校です。

Q どういう人が入学している？

20〜30代で社会人経験があり、転職を考えている人が多いです。高校卒業後すぐ入学する人もいます。

Q どういう人材を求めている？

森の仕事に就業の意欲があり、森への熱意を持っている人です。体を動かすことが多いため、体力に自信のある人が適しています。



2年制
フォレスター学科
森林に関する高度な専門知識と幅広い基礎能力（経営・サポート・コミュニケーション・リーダーシップ）を習得

1年制
森林作業員学科
森林作業に必要な高度な技術や技能を学ぶとともに、労働安全衛生や森林に関する専門知識を習得

NFAの学科



林業機械を用いた出材や作業道を作設する実習



ドローンなど最新計測機器を用いて森林を測る実習



適地適木を見極め森づくりを構想する実習



森づくりや木材流通に関する知識や理論を学ぶ座学

在校生が推す NFAの特徴

その1 森づくりのプロを目指す！
自然条件、社会条件に合った森づくりを、実践を通して学びます。

その2 森づくりに必要な資格が得られる！
在学中に、現場で必要な17の資格が取得できます。就職してから多くの研修を受ける必要がなく、速やかに仕事に取り組めます。

その3 講師との距離が近い！
授業や進路などで困ったことがあれば、気軽に相談できます。授業後、職員室を訪れる学生も多いです。



その4 学生の「やりたい」が実現できる
学生が希望する取り組みも、相談すれば応えてくれます。JLC※への出場や種苗研究会など、学生主体の活動が活発です！

その5 インターンシップが充実！
企業へのインターンシップが年2・3回あり、就職後のイメージが掴みやすいです！企業とのマッチングの機会にもなります。



※JLC…日本伐木チャンピオンシップ。チェーンソー操作の安全性を競う大会。

外部講師のコメント

真剣に森づくり人材育成に取り組む「日本一」の森づくり学校

NFAは設立当初からビジョンが明確でした。講師依頼を受けたときにも、「真剣に森のプロ人材育成に取り組む」という気概と、職員員の熱意を感じました。



自然配植技術協会会長 高田 研一さん

私は今、全国各地で森づくりの技術指導をしています。NFAは日本の学校だと思いません。

就職に向けたサポート体制

NFAは労働局の認可を受けた無料職業紹介所として学生の就職先のあっせんを行っています。求人票の受付、学生向け企業説明会も開催します。

卒業後の進路

林業会社や森林組合など森づくりの現場への就職が44%と最も多いです。次いで地方公共団体で森林管理などに携わる方が27%となっています。

学校見学は随時受付中

学校見学・相談は随時受け付けます。気軽にお問い合わせください。HPやSNSの最新情報もぜひご確認ください。



「冬のオープンキャンパス」参加者募集!

模擬授業や、在校生・職員とのフリートークなどを通じ、学校生活の雰囲気や、NFAで学べること、林業全般について知ることができるチャンスです。入学に興味のある方は、ぜひご参加ください!



時 1月13日(土) 10時~14時
所 県フォレスタア카데미
申 左記HP申し込みフォーム
から。定員30人(先着)。
参加費無料。1月8日締切。
nfa.ac.jp

森の仕事相談・知る

奈良県林業労働力確保支援センター

林業への就業相談を随時受付中!

林業会社の案内や林業未経験者のキャリアアップ支援制度、暮らしなど相談者の希望に寄り添い対応します!

メール、オンラインでも受け付けています。

合同会社説明会やツアーなどのイベントも開催しています!

例年11月に県内の林業会社を集めた「森林の仕事ガイドダンス」を開催しているほか、林業の仕事を見学するツアーも開催しています。



最新情報を随時発信中

ならウッドジョブ で 検索



Facebook



Instagram



公式HP



所 橿原市城殿町459
時 8時30分~17時15分(土・日・祝日を除く)
☎0744-26-0202

林業就職ポータルサイト



ならのもりから
林業ではたらく魅力を、未来へ伝える

県内で林業に携わる方の仕事への想いや、森の仕事と生活、移住などについてのインタビュー記事を掲載したサイトです。

ならのもりから 検索

NFAからプレゼント企画 奈良の森の魅力を発信しよう!

県内で撮影した森や木に関係するお気に入りの写真をSNSで投稿してください!特に魅力的な投稿をしていただいた10人に、ヒノキの精油と割り箸のセットをプレゼントします!

応募期間:1月14日(日)まで

- 1 フォレスタア카데미のInstagramアカウント(@nara_forester_academy)をフォロー
- 2 お気に入りの森や木に関係する写真をハッシュタグ「#奈良の森で発見」を付けて投稿

奈良県の森の魅力を発信度が高いものを選択し、当選者にDMで連絡します



9/30・10/1

「えんがわ音楽祭」水の音コンサート」を開催

天川村の洞川温泉街で、「えんがわ音楽祭」水の音コンサート」を開催しました。

8回目の開催となる今回は、太田裕美さんや押尾コータローさんら6組のアーティストが参加しました。

2日間で延べ約2300人が来場し、川のせせらぎが聞こえる自然豊かな温泉街で、提灯が灯るノスタルジックな町並みと音楽との調和を堪能しました。



10/2

食べて応援！福島県海産物フェア

福島県の皆さんを応援するため、県庁食堂で福島県産食材を使用した定食・カレー（1日限定各20食）の提供の開始にあたり、山下知事が試食を行いました。

12月28日まで、毎週火曜・木曜に本フェアを実施していますので、ぜひお越しください。（なくなり次第終了となりますのでご注意ください）



10/7-15

第12回馬見フラワーフェスタを開催

季節の花々を楽しめる県営馬見丘陵公園で「馬見フラワーフェスタ」を開催しました。

カラフルなダリアやコスモス、あかね色に紅葉したコキアなど、約25万株の花々が咲き、多くの人が訪れました。

シンボルイベントの「ダリア花じゅうたん」では、来園者の方々が楽しみながら、ダリアの生花を芝生に並べてフラワーアートを制作しました。



10/9

「ロゲイニングin飛鳥」奈良マラソン×飛鳥ハーフマラソン」を開催

飛鳥地域を舞台に「ロゲイニングin飛鳥」を開催しました。

ロゲイニングとは、制限時間内に指定されたポイントをまわり、獲得した得点の多さを競うスポーツです。当日は、世界遺産候補地などを思い思いに巡るランナーの姿が見られました。

奈良マラソン 2023は、12月9・10日に開催します。当日は、交通規制などにご協力をお願いします。



10/20

第2回奈良県こども・子育て推進本部会議を開催

知事を本部長とする奈良県こども・子育て推進本部の第2回目の会議を開催しました。

会議では、こども、県民が直面するさまざまな困りごとを、こども（Child）、親（Parent）、こどもと親を取り巻く環境（Surroundings）の観点で整理した上で、今後のこども・子育てに関する基本方針（案）や取組施策（案）などについて協議を行いました。



10/21-22

「みつぎうまし祭り」平城京天平祭・秋」を開催

平城宮跡「朱雀門ひろば」で、「みつぎうまし祭り」平城京天平祭・秋」を開催しました。

期間中は約2万3千人が来場し、奈良時代の行事の再現や天平衣装体験のほか、奈良のおいしいベーカリーや飲食店によるマルシェ、奈良教育大学の学生による書道体験を行い、多くの家族連れなどでにぎわいました。



10/22

防災総合訓練を開催

吉野運動公園で「令和5年度奈良県防災総合訓練」を79の防災関係機関が参加して開催しました。

訓練では、大型台風による豪雨災害を想定し、被災現場での救出・救助訓練や航空機による被害調査訓練、避難所開設・運営訓練などを実施し、参加した防災関係機関などは相互の連携を確認しました。防災に関する啓発ブースや車両展示、炊き出しなども行い、参加者の防災意識の高揚を図りました。



はじめての

万葉集

日本に現存する
最古の和歌集「万葉集」を
わかりやすく紹介します

vol.116

春日王と春日宮

この歌は、冬に人目を引く赤い実をつける山橘(別名: 戴柑子)になぞらえて、秘めた恋心を顔色に出して世間に知らせるよう女性へ促したもので、『万葉集』巻四、相聞の部に収められています。

作者の春日王は、父の志貴皇子(天智天皇の皇子)、母の多紀皇女(天武天皇の皇女)の間に生まれた男子で、天智・天武両天皇を祖父とする高貴な血統の王族です。

志貴皇子には、多紀皇女の他に紀椋姫という妻がおり、椋姫との間に生まれた男子の白壁王は後に即位して光仁天皇となりました。光仁が即位した七七〇年当時、志貴は既に亡くなつて

あしひきの 山橘の 色に出でよ
語らひ継ぎて 逢ふこともあらむ

かすがのおおきみ
春日王 巻四(六六九番歌)

訳

山橘の赤い実のように、あなたのお気持ちを面に出してしまいなさい。そうしたら人が語り伝えて、やがてお逢いすることもありましょう。

いましたが、志貴には「春日宮御宇天皇」という追号が贈られ、以後は天皇の父としての扱いを受けました。

志貴の追号に見える春日宮は、彼が所有していた宮の名前です。志貴が亡くなつた際に作られた挽歌が『万葉集』巻二にあり(二二二〇～二二二二番歌)、それらの中に「高円山」「御笠山」

育には彼の父方祖母と関わりのある春日氏が携わつたのかもしれない。すると、七二六年に志貴が亡くなつた後の春日宮は、春日王が継承した可能性もあるでしょう。
(本文 万葉文化館 竹内亮)

など春日一帯の地名が見えることから、志貴は春日宮において亡くなつたと考えられています。また、志貴の母である越道君伊羅都売は北陸地方を本拠地とする道氏出身の采女で、道氏は春日一帯を本拠地とする春日氏との関わりが深いとされ、志貴は春日氏との関係により春日宮を所有したと言われています。古代の王族の名前には幼少期の養育に関与した氏族名が付けられることが多いので、春日王の養



万葉ちゃん のつばき

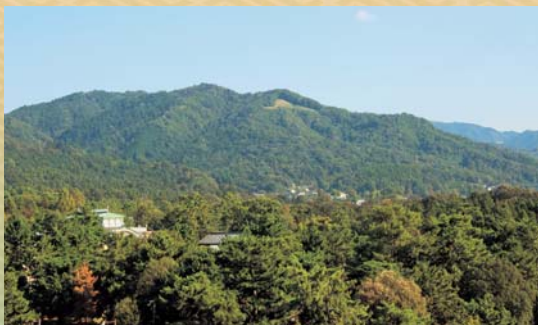
和歌や作者などに
関連するものを
紹介するよ!



万葉ちゃん

高円山

志貴皇子の春日宮が近くにあったと考えられる高円山は、春日山の南に位置する標高432mの山です。山頂からは、奈良盆地を眼下に一望することが出来ます。また、8月の奈良大文字送り火が行われることでも知られています。



所 奈良市白毫寺町
園 県景観・自然環境課
☎0742-27-8753



Vol.10

謎多き石と水からなる祭祀場

天皇による国家祭祀

630年に造営された飛鳥宮は、推古天皇の後を継いだ舒明天皇により、飛鳥岡本宮として始まり、飛鳥宮では、それまで代替わりごとに場所を遷していた天皇の宮殿が日本で初めて定着するようになり、飛鳥岡本宮の後の飛鳥蓋蓋宮、後飛鳥岡本宮、飛鳥浄御原宮を含む4つの時期にわたり歴代天皇の宮殿がおかれ、天皇の住まいと政治・儀礼の空間が合体した飛鳥宮の周辺では、7世紀中頃以降、政治・儀礼の空間の拡充に伴い関連する施設が増設されました。時間を管理する水時計台を設置した飛鳥水落遺跡や、祭祀施設の酒船石遺跡がその代表例です。

酒船石遺跡に関しては、『日本書紀』齊明天皇元年(655年)の後飛鳥岡本宮の時代に、王宮周辺で大規模な土木工事が相次いで行われたという記録が残っています。これは、香具山と石上山(天理市付近)の間に運河を造り、運び込んだ石材によって、酒船石遺跡のある丘全体を石垣で囲んだ「石山丘」の建設を行ったというものでした。そのように整備された丘陵の裾には、中国思想において神聖とされる亀をモチーフとした石槽や湧水施設などを配置した石敷きの祭祀場が見つかっています。これらの遺跡は、「聖なる水」を用いた「マツリゴト(政事・祭祀)」、まさに天皇による国家祭祀が行われたことを示しています。

酒船石遺跡は、飛鳥宮跡の北東の丘陵に位置します。丘陵の周りを囲んだ石垣・丘陵の上の酒船石、丘陵裾には亀形・小判形をした石槽と地下からの湧き水を地上へ導水する湧水施設があります。

酒船石遺跡

明日香村

酒船石および亀形石槽にみられる加工・彫刻技術は、朝鮮半島からの最新の知識・技術を導入したもので、遺跡全体を囲う石垣も朝鮮半島の技術が応用されたことがわかっています。

湧水施設の発見以前は、酒船石の使用は謎に包まれていましたが、湧水施設の発見により、その構造や立地などから天皇による国家祭祀遺跡と推定されるようになりました。

新たな技術を取り入れた施設でありながらも、古墳時代以来の水の祭祀の性格を引き継いだものと考えられており、我が国の伝統的な文化と外来の技術の融合を示す遺跡といえます。



丘陵の石垣の一部は現在も遺構として保存されています。(写真は崩落した石垣の一部)

酒船石遺跡(明日香村岡)
 ④ 奈良交通明日香周遊バス「万葉文化館西口」下車、南東へ250m



「飛鳥・藤原」を紹介する動画を作成しました。左記よりご覧ください。



亀形石槽・湧水施設
高度な石工技術が用いられたことがわかります。



酒船石
後世の石材採取により石造物の一部のみが残っており、全貌は明らかになっていません。

奈良の世界遺産を知ることが
できる冊子を発行しています。

世界遺産ジャーナル

検索

奈良
祭時記

県内の無形民俗
文化財の保存活動
を
紹介！

Vol. 32

茅原のトンド

御所市 吉祥草寺

日本屈指の巨大な松明行事

茅原のトンドは、高さ6mを超える雌雄の松明を燃やす、巨大な松明行事です。トンドは竹や藁を束ね、正月飾りや注連縄などを火で焚き上げる行事で、五穀豊穡や地域の安寧を願って全国的に行われています。中でも御所市内には茅原のトンドを中心に、朝顔のような逆円錐の形をした特徴的なトンドが数多く見られます。

吉祥草寺は役行者(修験道の開祖とされる人物)が誕生した寺院と伝えられており、茅原のトンドは修験道との関わりが深いとされています。

無病息災を願って

昔は雄の松明を作る玉手地区、雌の松明を作る東寺田地区、松明を支える杭などを立てる茅原地区と3つの地区が役割を分担していました。昭和38年に東寺田が抜けてからは、茅原が雌の松明を作っています。

トンド作りの準備は年明けから始まります。玉手では、毎年1月3日に松明の芯になる柴を集め、寺の倉庫に運び入れます。1月6日には吉祥草寺で催される節会(節会)でトンド行事の申し合わせがあり、トンドの大きさやトンド作りの日程、注意事項などが申し渡されます。節会の翌日からは茅原の婦人有志によって浄財集めが行われます。行事直前の日曜日にトンド作りが始まり、まず茅原が雌雄2本のトンドを支える杭を境内

御所市茅原にある吉祥草寺で1月14日に行われている伝統行事です。吉祥草寺住職の山田さんの他、茅原のトンド保存会の皆さんにお話を伺いました。

に設置し、雌のトンドを組み立てます。行事当日の朝からは、玉手が雄のトンドを作ります。14日の19時半頃、玉手・茅原双方の地区を出発した行列が吉祥草寺の近くで合流し、手打ちをして出会の式を行います。そして一行は修験者に先導され吉祥草寺を目指します。20時頃、吉祥草寺境内に入場し、修験者たちが般若心経を唱える中、火付け役が雄、雌の順でその年の恵方の方角から松明に点火します。約30分後、燃え尽きたトンドを確認して両区長が白い扇を上げて終了の合図を出します。トンドの残り火で灯明(神仏に供える火)をあげ小豆がゆを炊いて食べると一年間無病息災であるといわれており、参拝者たちは火が消えないよう火縄を回しながら家に持ち帰ります。



トンドの火を持ち帰る人々

1300年の伝統をつなぐ

茅原のトンドは1300年以上続いていますが、行事に参加する人、特に若い人が年々減っていることが課題です。現状、解決策を模索中ですが、今後は学生の力を借りたり、地域外からも参加者を募集したりするなどの取り組みが必要だと考えています。

地域に根差して古くから受け継いできた行事ですので、今後も伝統をつなぐためにも、皆さんの力を借りながら一丸となって活動が続けていきたいと思います。



吉祥草寺住職の山田さん(上段左)と茅原のトンド保存会の皆さん

茅原のトンド 1月14日
所御所市茅原279



問無形民俗文化財については、県文化財保存課 ☎0742-27-8124 FAX0742-27-5386

新発見!
おいしい
奈良



洋風 筒井れんこんまんじゅう

下準備

れんこんの皮をむき、飾り用に薄切りを4枚作る。れんこん250gをすりおろし、残りのれんこん、ニンジン、パプリカを5mm角に切る。

作り方

れんこんまんじゅう

- 1 すりおろしたれんこんの水気をザルで切り、ボウルに移す。
- 2 ①に角切りのれんこんとニンジン、鶏ひき肉、片栗粉、塩を加え、軽くねばりが出るまで混ぜ合わせる。
- 3 4等分にしてモッツアレラチーズを中
- 4 丸に入れて丸く包み、ラップで形を整える。
- 5 ラップをしたまま電子レンジ(600W)で1分30秒ほど加熱する。
- 6 ラップを外しキッチンペーパーで軽く水気をとってから、170度の油でうすく色づくまで3分ほど揚げる。
- 7 飾り用のれんこんを素揚げする。

コンソメ餡

- 1 鍋に水を入れて沸騰させ、コンソメキューブを加える。
- 2 パプリカを加えて火を通す。
- 3 水溶き片栗粉でとろみを付け、香り付けに粗挽きこしょうをふる。
- 4 皿の真ん中にれんこんまんじゅうをのせ、コンソメ餡をかける。
- 5 飾り用の素揚げしたれんこんを上のにのせて、粗挽きこしょうをふり、イタリアンパセリを飾れば完成!

材料(4個分)

れんこんまんじゅう

- 筒井れんこん……………320g
- ニンジン……………30g
- 鶏ひき肉……………50g
- 片栗粉……………大さじ4
- 塩……………少々
- モッツアレラチーズ……………ミニサイズ 4個
- サラダ油(揚げ油)……………適量

コンソメ餡

- 水……………400ml
- コンソメキューブ……………1個
- パプリカ(赤、黄)……………各10g
- 片栗粉……………小さじ2
- 水……………小さじ2
- 粗挽きこしょう……………少々
- イタリアンパセリ……………適量

調理のポイント

- すりおろしたれんこんの水気は捨てずに、まんじゅうの硬さの調整に使ったり、コンソメ餡に加えたりしてもよいです。
- れんこんまんじゅうを電子レンジで加熱することで表面が固まり、揚げやすくなります。
- コンソメ餡にお好みでキノコを加えてもおいしいです。

テレビ版県民だより奈良「ならいいね!」では、動画で作り方をご覧いただけます。再放送終了後はYouTubeでもご覧いただけます。詳しくはP26をご覧ください

なら食と農の魅力創造国際大学校(NAFIC)

オープンキャンパス

アグリマネジメント学科

- 時 12月16日(土) 13時30分~15時30分
- 所 NAFIC池之内校舎(桜井市)
- 申 詳しくは下記HPへ。12/12締切。

フードクリエイティブ学科

- 時 12月17日(日) 10時30分~14時20分
- 所 NAFIC安倍校舎(桜井市)
- 申 詳しくは下記HPへ。12/7締切。

一般入試(後期)の出願受付は、
1月15日(月)から始まります。

- ☎ なら食と農の魅力創造国際大学校(NAFIC)
- アグリマネジメント学科 ☎0744-47-3430
- フードクリエイティブ学科 ☎0744-46-9700
- 🌐 www3.pref.nara.jp/nafic/briefings

レシピ考案者

カフェ デスパシオ はやし か れん
Cafe Despacio 林 華蓮さん

大和野菜の筒井れんこんを洋風にアレンジしました。角切りとすりおろしたれんこんを使うことで、シャキシャキとした食感と甘みが楽しめます。



お店の紹介

カフェ デスパシオ
Cafe Despacio

親子で営むカフェで、乳製品を使用したスイーツのほか、ヴィーガンスイーツ、ローズスイーツも提供し、さまざまな方が一緒にテーブルを囲めるお店です。



- 所 大和郡山市朝日町1-5 ifビル ☎0743-83-1927
- 時 11時~18時(ラストオーダー17時30分)
- 休 日・月曜

冬の感染症にご用心!

空気が乾燥するとウイルスが遠くまで飛びやすくなり感染が広がります。
正しい予防方法で冬を元気に乗り切りましょう!

めざせ!健康寿命日本一!

奈良
養生訓
vol. 159



冬の2大感染症

感染性胃腸炎 (ノロウイルスなど)

症状 嘔吐、下痢、発熱など

感染性胃腸炎の中でも特に冬季に多いのはノロウイルスによるものです。少ないウイルス量でも発病するため、人から人への感染が起こります。

また症状が消えてからも、10日から1カ月はふん便中にウイルスが排出されています。

感染している人の便や嘔吐物により感染が広がります。



汚染した床などは塩素系漂白剤で適切に処理・消毒しましょう。

予防には手洗いが重要!

嘔吐物などの処理後、拭き取り掃除後、調理前、食事前、トイレの後、オムツ交換後などウイルスを広げないためには、**しっかり手洗い(石けんを使い30秒ぐらいもみ洗い、流水で流す)**をして、手からウイルスを落とすことが大切です。



インフルエンザ

今年度は9月頃からインフルエンザの流行が見られます。

症状 38℃以上の発熱、頭痛、関節痛、筋肉痛、全身倦怠感など

インフルエンザと新型コロナウイルス感染症の対策は共通しています。下記を参考に感染対策をしてください。



- 外出後は**手洗い**や**手指消毒**を行う
- 部屋の**適切な湿度**を保つ
- **人混み**はできるだけ避ける

● 基本的な感染防止策

換気 消毒 距離、必要な場面での**マスク着用**を徹底する

▶ ワクチンで重症化(肺炎など)を防ぐことができます。右記①~③の方はインフルエンザワクチンの定期接種の対象者です。定期接種実施期間や費用はお住まいの市町村により異なりますので、市町村やかかりつけ医にお問い合わせください。

- ① 65歳以上の方
- ② 60~64歳で、心臓や腎臓、呼吸器の機能に障害があり身の回りの生活を極度に制限される方
- ③ 60~64歳で、ヒト免疫不全ウイルスによる免疫の機能に障害があり日常生活がほとんど不可能な方



こども救急電話相談

子育て vol.30
+ プラス



子どもの急病時にすぐ受診した方がよいのかな？
様子を見ても大丈夫なのかな？
看護師や小児科医が電話でアドバイスをします。

利用方法 **#8000** (携帯電話・プッシュ回線)
0742-20-8119 (IP電話・ダイヤル回線)

※県境地域にお住まいの方は県外につながる場合がありますので、ダイヤル回線の番号にお掛けください。

相談時間
平日 18時～翌朝8時
土曜 13時～翌朝8時
日曜・祝日・12/29～1/3 8時～翌朝8時

奈良県救急安心センター相談ダイヤル

大人も対象に「救急車を呼んだ方がいいのか」「病院で診察を受けるべきか」などの相談に対して、**24時間体制**でアドバイスを行っています。

利用方法 **#7119** (携帯電話・プッシュ回線)
0744-20-0119 (IP電話・ダイヤル回線)

※県境地域にお住まいの方は県外につながる場合がありますので、ダイヤル回線の番号にお掛けください。

※医療機関受診後の急変は、受診した医療機関にご相談ください。上記の電話はあくまで相談・助言を目的とするものです。症状が重篤ですぐに救急車が必要な場合は、**119番**へ通報を！



こども救急チャンネル

発熱・嘔吐・泣きやまないなど、子どもの体調不良時にどうすればよいか症状別の対応方法や、医療機関を受診する目安などを動画で紹介しています。

www.pref.nara.jp/54433.htm



問 県地域医療連携課 ☎0742-27-8935 FAX0742-22-2725 www.pref.nara.jp/44809.htm



食中毒のリスクを忘れていませんか？



食中毒の予防方法を理解して食品を安心して安全に食べましょう！

食の安全・安心に関するテーマで、リスクコミュニケーションを開催します。

今回のテーマは、「**食品ロス軽減と食中毒リスク**」。食品ロスを減らすために、外食で食べきれなかった料理の「持ち帰り」や、家庭で料理後の余った食材を捨てずに「無駄なく使う」などの意識が高まっています。そこで忘れてはいけないのは、食中毒のリスクです。適切な食品保存・保管の方法などについて学ぶ動画を配信しますので、ぜひご視聴ください。**要申込**。

【講師】田崎達明さん
(関東学院大学教授)

【配信期間】12/1～27

■ 下記HPより。

■ www.pref.nara.jp/dd.aspx?menuid=9479

※視聴するには、パソコンやスマートフォンなどの電子機器とインターネット環境が必要です。要通信料。

視聴無料▶



外食で食べきれなかった料理の「持ち帰り」の注意点(一例)

料理を詰める時は清潔に

自ら料理を詰める場合は、手をよく洗ってから、清潔な容器や箸などを使って入れましょう。



十分に加熱された料理を選ぶ

十分に加熱された料理で、帰宅後に再加熱が可能なものを選び、食べきれぬ量だけにしましょう。



寄り道をせずに帰宅する

時間が経過すると食中毒のリスクが高まります。帰宅までに時間がかかる場合は持ち帰りをやめましょう。



その他にもさまざまな注意点があります。詳しくは右記へ。



問 県消費・生活安全課 ☎0742-27-8681 FAX0742-22-0300 または県内各保健所

厚生労働省HP

特殊詐欺被害防止対策

～被害にあわないために～

年末年始の家族で集まる機会に話し合しましょう



特殊詐欺犯人からの接触手段として、**自宅固定電話**が**被害全体の約7割**を占めており、非通知や国際電話番号(+1や+44などから始まる番号)などが犯行に利用されています。

「知らない電話番号には出ない」ようにするため、**下記の無料サービス**を利用するなど被害に遭わない対策を行いましょ。



ストップくん

非通知電話を拒否するためには

NTT西日本



月額利用料および工事費無料

- ▶ ナンバー・ディスプレイ (相手の電話番号を表示)
- ▶ ナンバー・リクエスト (非通知の電話を拒否)

適用条件 70歳以上の契約者
または70歳以上の方と同居している契約者の回線

対象回線 加入電話・INSネットの住宅用・ひかり電話など

申・問 0120-931-965 (NTT西日本特殊詐欺対策)
9時～17時(12/29～1/3を除く)

詳しくはこちら



国際電話を拒否するためには

国際電話不取扱
受付センター



海外との電話が不要な方は、 発信・着信を無償休止

対象 固定電話・ひかり電話(その他一定の条件あり)

申・問 0120-210-364 (国際電話不取扱受付センター)
オペレータ案内：平日9時～17時
自動音声案内：平日、土・日・祝24時間

詳しくはこちら

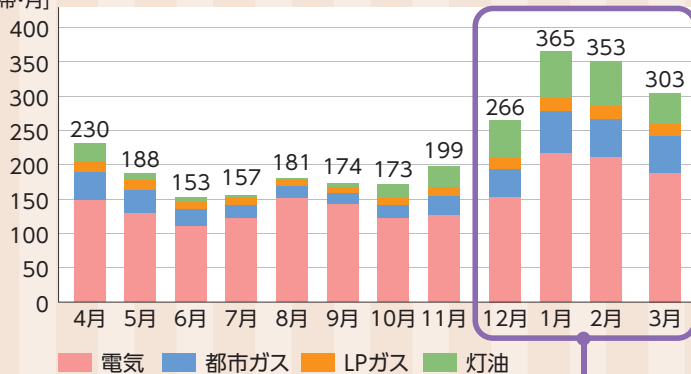


12月は

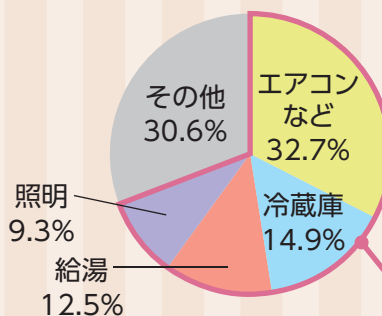
地球温暖化防止月間です

県政/
スポット

温室効果ガスの削減に向けて、省エネに取り組みましょう!

[kg-CO₂/世帯・月]世帯当たり月別エネルギー種別CO₂排出量出典:環境省「令和3年度 家庭部門のCO₂排出実態統計調査(確報値)」

家庭における家電製品の電力消費割合(冬季)



出典:経済産業省資源エネルギー庁「家庭のできる省エネ」

暖房や給湯の需要が増加する冬季はCO₂排出量が多くなります。特に12~3月は、年間排出量の約47%を占めています。

電力消費量はエアコン、冷蔵庫、給湯、照明で約7割を占めており、節電の際にはこれらの省エネが大きなポイントになります。

効率よく消費エネルギーを抑えることで、お財布と地球環境にやさしい省エネライフをスタート!

家庭のできる省エネの取り組み例

出典:経済産業省資源エネルギー庁「無理のない省エネ節約」

暖房の設定温度は20℃を目安に

効果 年間で



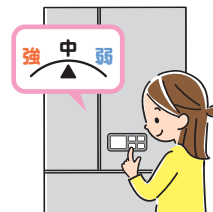
- 電気53.08kWhの省エネ
CO₂削減量 25.9kg

※外気温度6℃の時、エアコン(2.2kW)の暖房設定温度を21℃から20℃に設定した場合(使用時間:9時間/日)

➡ 約1,650円お得

冷蔵庫の設定温度を適切に

効果 年間で



- 電気61.72kWhの省エネ
CO₂削減量 30.1kg

※周囲温度22℃で、設定温度を「強」から「中」にした場合

➡ 約1,910円お得

お風呂のシャワーは不必要に流したままにしない

効果 年間で



- ガス12.78m³の省エネ
CO₂削減量 28.7kg

※45℃のお湯を流す時間を1分間短縮した場合

➡ 約3,210円お得

照明をLEDランプに取り換え

効果 年間で



- 電気90kWhの省エネ
CO₂削減量 43.9kg

※54Wの白熱電球から9Wの電球型LEDランプに交換した場合(年間2,000時間使用)

➡ 約2,790円お得

「まほろばエコスタイル～winter～」

実施期間 12月1日～令和6年3月31日

市町村、事業所と連携し、「奈良の省エネスタイル」として、夏期の「まほろばエコスタイル」に引き続き、冬期にも省エネに取り組みます。

年末年始の交通安全

おでかけの時の注意と飲酒運転根絶

これからの季節は日が暮れる時間が早くなります。例年、県内では薄暮時間帯※に交通事故が最も多く発生しています。また、年末年始は飲酒の機会が多くなります。お酒を飲んだら運転しない、運転する人にお酒をすすめないなどを徹底しましょう。※薄暮時間帯とは、日の入り時刻の前後1時間をいいます。



自動車と自転車は

夕暮れ、夜間のお出かけは

ライトをつけて!

反射材をつけて!

歩行者は



早めのライト点灯!

昼間と比べて周囲が暗くなるためドライバー、歩行者ともに視認性が下がります。



ハイビームを活用!

街灯が少ない場所や先行車・対向車がない時は前照灯の上向き(ハイビーム)を活用しましょう。ハイビームは、前方約100m先まで確認できます。



自転車もピカピカ光ろう!

夜間は自転車のライト点灯が義務付けられています。自転車の側面にも反射材を付けて、側方から来る車にもアピールしましょう。



反射材を着けてアピール!

明るい色の服装の着用や反射タスキや携帯ライトなどを身に着け、ドライバーに早めに自分の存在を知らせましょう。ドライバーから見て、「反射材を着用している歩行者」は「着用していない歩行者」より2倍手前の位置で発見できます!



飲酒運転根絶!

/// 飲酒運転絶対あかん! ///



飲酒運転が厳罰化され、運転手以外にも、車両の同乗者や、お酒や車の提供者への罰則が設けられるなどの法改正が行われました。しかし、いまだに飲酒運転はなくなり、県内でも飲酒運転による交通事故が発生しています。

奈良県下の飲酒運転の状況(令和4年中)

- 飲酒運転による交通事故(自動車等を含む)件数: 34件(うち交通死亡事故2件・死者2人)
- 飲酒運転の検挙数: 276件
- 行政処分(飲酒運転)決定人数
免許取消: 195人 免許停止: 30人

出典:奈良県警察調べ

飲んだら運転しない!



酒酔い運転:
5年以下の懲役又は100万円以下の罰金
酒気帯び運転:
3年以下の懲役又は50万円以下の罰金

飲んだ人に車を貸さない!



車を貸した人は、5年(3年)以下の懲役または100万円(50万円)以下の罰金

運転する人に飲ませない!



酒類を飲ませた人は、3年(2年)以下の懲役または50万円(30万円)以下の罰金

飲んだ人に運転させない!



同乗した人は、3年(2年)以下の懲役または50万円(30万円)以下の罰金

()内は酒気帯び運転の場合

それでも、あなたは飲酒運転しますか?

ハンドルキーパー運動をご存じですか?

友人などと自動車でお店などに行く場合、お酒を飲まない人(ハンドルキーパー)を決め、その人は「お酒を飲まず」飲酒した仲間を安全に自宅まで送り届け、飲酒した人に運転をさせない運動です。飲酒運転根絶のためにハンドルキーパー運動の積極的な参加をお願いします。

奈良県警察本部交通企画課
☎0742-23-0110

掲載内容は11月8日時点のものです。

家族でチャレンジ!体力チェック

¥0 無料 申込不要 子ども参加可 多目的トイレ 授乳室

時 12月26日(火)
11時~17時(最終受付16時30分)
所 イオンモール大和郡山(大和郡山市)

運動習慣のない人にも楽しく運動を始めるきっかけとなることを目指し、4種類の簡単な体力測定を体験できるイベントを開催します。このイベントは令和5年に「スポーツの推進に関する連携協定」を締結した(株)アシックスと連携して行います。



☎ 県スポーツ振興課 ☎ 0742-27-9863

12月 奈良競輪 開催日程						
月	火	水	木	金	土	日
				1 松阪(西日本カップ)♥	2 伊東温泉♻️	3
4 奈良 ガールズケイリン奈良 チャリット杯FII♥🌞 10時開門	5 防府(in玉野)	6 伊東温泉♻️	7 別府	8 高知	9 川崎♻️	10
11 大垣♥	12 久留米♥🌞	13	14 川崎♥🌞	15 松阪♥🌞	16 佐世保	17
18 静岡(ジャパンカップ)	19	20 松阪	21 川崎♥🌞	22 広島(in玉野)	23 小倉♻️	24
25 小松島(西日本カップ)	26 西武園♻️	27 奈良 WIN TICKET杯 FII★ 入場不可	28 立川	29 YGP GGP♥ GP	30 いわき平♻️	31 岸和田 大垣

車券は電話やインターネットでも買えるよ!詳しくはこちらから▶



今月の本場開催
12/4日~12/6日 ガールズケイリン奈良チャリット杯FII🌞♥ 10時開門
12/18日~12/20日 報知新聞社杯争奪 三笠賞FI♻️
12/23日~12/25日 WINTICKET杯FII★ 入場不可

☎ 県営競輪場 ☎ 0742-45-4481 📍 平城駅から西へ約700m
※競輪開催中は大和西大寺駅北口から無料バス運行

おでかけ

奈良公園バスタdeマルシェ

申込不要 子ども参加可 多目的トイレ

時 12月17日(日)10時~16時
所 奈良公園バスターミナル(奈良市)

12月の奈良公園バスタdeマルシェでは近畿農業青年クラブ(4Hクラブ)による野菜や果物の即売会が開催されます。4Hクラブとは、未来の日本の農業を支える30代前半までの若い農業者が中心となって組織されたグループです。



若い農業者が丹精を込めて育てた野菜や果物をぜひお買い求めください。

【販売予定品目】イチゴ、柿、お茶、葉物野菜など

☎ 県奈良公園室

☎ 0742-27-8028

🌐 www.pref.nara.jp/62416.htm

奈良県立ジュニアオーケストラ クリスマスコンサート

¥0 無料 申込不要 子ども参加可

時 12月17日(日)12時~14時30分~(予定)
所 イオンモール高の原(京都府木津川市)

奈良県ジュニアオーケストラのクリスマスコンサート。ベートーヴェンの交響曲第8番第2楽章を演奏するほか、クリスマスの名曲を多数披露します。県立ジュニアオーケストラとともに、心温まるひとときを過ごしませんか。詳しくは下記HPへ。



☎ 県文化振興課

☎ 0742-27-8917

🌐 www.njo.pref.nara.jp

馬見クリスマスウィーク開催

¥0 無料 申込不要 子ども参加可 多目的トイレ 授乳室

時 12月21日(木)~25日(月)
各日13時~21時

所 県営馬見丘陵公園(広陵町・河合町)

イルミネーションがあざやかな光の花を演出。高さ約5mのツリー、ホットフードやカフェ+Fでのクリスマスディナーが楽しめます。令和6年のリーフレット写真を選ぶインスタキャンペーンも開催します。



☎ 県中和公園事務所

☎ 0745-56-3851

🌐 www.pref.nara.jp/1780.htm



UMA9.CHUWAPARK

学 ぶ


ならジョブカフェセミナー

就職活動のスキルを学ぶ少人数制のセミナー **¥0 無料** を開催します。

- 時 ① 自己分析セミナー
12月7日(木) 13時30分～16時30分
- ② 対人スキル実践トレーニング
12月13日(水) 13時30分～16時30分
- ③ 実践!面接対策セミナー
12月21日(木) 14時～16時

- 所 ① 高田しごとセンター(大和高田市)
- ② ③ ならジョブカフェ(奈良市)

【対象】就職活動中の学生や概ね35歳未満の人
 申 下記HPから。または電話で下記へ。
 【申込締切】①12/6 ②12/12 ③12/20

問 ならジョブカフェ
 ☎0742-23-5730
 ④ www.pref.nara.jp/item/63392.htm 

県人権・地域教育課からの講座案内

- ① 第22回 **¥0 無料** **多目的トイレ**
識字学級などで学ぶ学級生と県民のふれあい広場

時 12月16日(土) 14時～16時
 所 川西文化会館(川西町)

県内各地域の識字学級や夜間学級などで学ぶ学級生の作品(習字・絵手紙・タペストリーなど)を展示します。その他、識字学級の取り組みの紹介と作文発表、公演「雲南省の古典楽器とダンス」も予定しています。「識字」について知るとともに、学ぶことの意味について考える機会とさせませんか。申込不要。



- ② 人権教育シンポジウム(人権教育啓発講座)
 時 12月18日(月) 13時30分～16時20分
 所 県立教育研究所(田原本町)

3人のシンポジストが「こどもを守り、育てる社会の実現に向けて」をテーマにお話をいただくシンポジウムを開催します。定員350人(先着)。当日受付可。

申 右記から。12/7締切。手話通訳や車いすなどの配慮が必要な場合は申し込みの際にその旨を明記。

問 県人権・地域教育課 
 ☎0742-27-9858
 ④ www.pref.nara.jp/1698.htm 

12月10日から16日は 北朝鮮人権侵害問題啓発週間です

問 県国際課 
 ☎0742-27-8477
 ④ www.pref.nara.jp/37996.htm 

ウィンタースクール

¥0 無料 **子ども参加可** **多目的トイレ** **授乳室**

時 12月26日(火)・27日(水)
 いずれも10時～15時

動物とのふれあいなどを通じて、動物への理解を深めるイベント「ウィンタースクール」を開催します。犬のふれあい教室では、実際に犬とふれあいながらあいさつや散歩の方法を学びます。また、園内を散策してアニマルパークの魅力を感じます。さまざまな体験を通じて、楽しみながら学びましょう。各日定員8人(先着)。



【対象】小学3～6年生

申 電話で下記へ。12/25 16時締切。

所・問 県営うだ・アニマルパーク(宇陀市)
 ☎0745-87-2520

④ www.pref.nara.jp/28335.htm

平城宮跡・東楼復原の現場案内 古代の建築伝統技能を見て触れて体感!

時 令和6年12月までの毎週火曜(終了時期未定) **¥0 無料**
 所 平城宮跡東楼復原工事現場(奈良市)

宮大工をはじめとする職人の仕事に触れる機会です。あなたも壮大な奈良の歴史に触れてみませんか。所要時間は1時間30分～2時間。



東楼

【対象】小学生以上で10人以上の団体

申 下記HPから。見学の1カ月以上前の申込が必要(先着)です。

問 近畿地方整備局 企画部企画課
 建設専門官(広報)
 ☎06-6942-1141

④ www-1.kkr.mlit.go.jp/kengaku/moushikomi/moushikomi.html

こちらからも
 申込可▼



ならジビエ料理フェア開催

時 12月11日(月)～2月29日(木)
 所 おいしいならジビエ提供店のうちフェア参加店(18店舗)

県では、県内で捕獲され、適切に処理されたイノシシおよびニホンジカの肉を「ならジビエ」とし、ジビエ料理を提供する飲食店などを「おいしいならジビエ提供店」として紹介しています。



「ならジビエ料理フェア」では、フェア参加店舗で対象のジビエ料理を食べ、配布アンケートに回答・応募すると、抽選で食事券などが当たります。なお、事前に予約が必要な店舗もありますので、詳しくは下記HPまたは右記より確認してください。

県豊かな食と農の
 振興課HP▼

問 県豊かな食と農の振興課 
 ☎0742-27-7401

④ www.pref.nara.jp/51737.htm



被災建築物応急危険度判定士講習会

時 1月11日(木) 13時～16時30分 **¥0無料**

所 奈良公園バスターミナル(奈良市)

震災後の二次災害防止や被災住民の安全確保に大きな効果をあげている応急危険度判定。判定任務を行う判定士を養成・登録する講習会を開催します。定員100人(先着)。

【対象】①県内在住または在勤の1級・2級・木造建築士
②建築行政の経験を有する国・地方公共団体の職員など

申 メールかFAXで申込用紙(下記HPで入手可)を下記(一社)奈良県建築士会へ提出。1/3締切。

問 (一社)奈良県建築士会(養成講習会について)

☎0742-30-3111 FAX 0742-33-4333

✉info@nara-kenchikushikai.or.jp

県建築安全推進課

☎0742-27-7561

🌐www.pref.nara.jp/3781.htm

大人のならばと見聞録

時 12月21日(木) 18時～19時30分 **¥0無料** 多目的トイレ 授乳室

所 奈良公園バスターミナル(奈良市)

奈良公園周辺の行催事の関係者を招き、トークイベント「大人のならばと見聞録」を奈良公園バスターミナルで定期的に開催しています。

今回は、春日大社禰宜から来年1/27に行われる若草山焼き行事についてお話しさせていただきます。そのほかにも、春日大社の大とんどなどディープな魅力を語っていただきます。ぜひお越しください。

申 下記HPから。

問 県奈良公園室

☎0742-27-8028

🌐www.pref.nara.jp/63672.htm



昨年度の様子
(長時間露光で撮影)



馬見丘陵公園の講習会～押し花体験～

時 1月20日(土) 13時30分～15時30分 **多目的トイレ** 子ども参加可

所 県営馬見丘陵公園(広陵町・河合町)

押し花の基本的な作成方法と押し花を利用したカードやシールなどの小物製作を体験します。

定員20人(抽選)。

【参加費】2,000円

申 往復ハガキで講習会名・住所・名前・年齢・電話番号を下記へ。また下記HPから。

【申込期間】12/5～26(必着)

問 県中和公園事務所

〒636-0062 河合町佐味田2202

☎0745-56-3851

🌐www.pref.nara.jp/28557.htm



デフリンピックを知ろう!

時 12月23日(土) 13時30分～15時(13時から受付開始) **¥0無料** 多目的トイレ 手話通訳

きこえない・きこえにくい人のオリンピックと言われる「デフリンピック」が2025年に日本で初めて開催されます。このデフリンピックについての動画やクイズ、オリンピックやパラリンピックとの違いについてもお伝えします。定員24人(先着)。

【対象】県内在住または在勤の人

申 下記HPから。

【申込期間】12/1～16

所・問 奈良県聴覚障害者支援センター(橿原市)

☎0744-21-7880 FAX 0744-21-7888

🌐nds-center.nara.jp

こちらからも
申込可



女性の活躍支援講座

初心者のための資産運用の始め方講座

¥0無料 多目的トイレ 授乳室 託児ルーム

時 12月23日(土) 14時～16時

投資初心者向けに、資産運用の基礎知識やポイントなどについてわかりやすく講演します。定員30人(先着)。

【対象】資産運用に関心のある女性

【講師】辻本由香さん(日本証券業協会 金融・証券インストラクター)

申 下記HPから。またはハガキかFAX(申込書は下記HPで入手可)に講座名・住所・名前(ふりがな)・年齢・電話番号・託児希望の場合は子どもの名前(ふりがな)と生年月日を記入し下記へ。12/20締切(必着)。託児希望は12/15締切(必着)。

所・問 県女性センター

〒630-8216 奈良市東南南町6

☎0742-27-2300 FAX 0742-22-6729

🌐www.pref.nara.jp/11774.htm

「奈良のむかしばなし」パネル展

¥0無料 申込不要 子ども参加可

in 宇陀市

時 12月19日(火)～30日(土) 10時～21時

12月31日(日) 10時～17時

1月1日(祝) 12時～21時

1月2日(火)～8日(祝) 10時～21時

休 木曜

所 大宇陀温泉あきののゆ

会場の問はこちら ▶ ☎0745-83-4126



問 県広報広聴課

☎0742-27-8326 FAX 0742-22-6904

試験

自治医科大学入学試験

- 時** ① 一次試験(学力)1月22日(月)9時～
(面接)1月23日(火)10時10分～
② 二次試験1月31日(水)
- 所** ① ホテルリガール春日野(奈良市)
② 自治医科大学(栃木県)
- 申** 郵送(書留速達郵便か簡易書留速達郵便)で必要書類を下記へ。入試要項・願書は自治医科大学HP(www.jichi.ac.jp)または下記で入手可。
【出願期間】1/4～17 17時(必着)
- 問** 県医師・看護師確保対策室 ☎0742-27-8644
- 電** www.pref.nara.jp/14259.htm



募集

障がい者サロンの開催

- 時** 12月12日(火)13時～ **申込不要**
- 所** 奈良県社会福祉総合センター(橿原市)
障害のある人が、自らの体験に基づいて、他の障害のある人の相談相手となったり、同じ仲間として社会参加や地域での交流、問題の解決などを支援する活動の場として「障がい者サロン」を設置しています。障害のある人が当事者だからこそ気づく社会の障壁などについて語り合う場です。お気軽にご参加ください。参加無料。
- 問** (一社)奈良県身体障がい者団体連合会 ☎0744-29-0179
- 電** sites.google.com/view/nasinren

奈良県立病院機構看護師採用試験

- 時** 2月4日(日)
- 所** 奈良県立病院機構医療専門職教育研修センター(奈良市)
奈良県立病院機構(奈良県総合医療センター・奈良県西和医療センター・奈良県総合リハビリテーションセンター)に勤務する職員を募集します。
- 申** 郵送か持参で必要書類(下記で入手可)を下記へ。
【申込期間】12/22～1/19 17時(必着)
- 問** 奈良県立病院機構 法人本部事務局
〒630-8581 奈良市七条西町2-897-5
☎0742-81-3400
- 電** www.nara-pho.jp

相談

電話相談事業「萌 ころの相談室」

- 時** 12月4日(月)～8日(金) **申込不要**
各日9時～21時
- 精神障害者およびその家族を支援している社会福祉法人萌では、障害者週間にあわせて、広く県民の皆さまを対象に電話相談を実施します。眠れない日や気分が落ち込む日が続く、やる気がでない、不安で仕方ないなど、こころの健康に関する相談を受け付けます。つらい気持ちに寄り添い傾聴し、制度や福祉サービス、支援団体などの情報提供を行います。秘密厳守。相談無料。要通話料。
- 【対象】** 県内在住の人
- 問** 社会福祉法人萌 ☎0743-85-5639(相談専用ダイヤル)

令和6年度 奈良看護大学校 一般入学試験(後期日程)

- 時** ① 一次試験(学科)2月3日(土)9時～
② 二次試験(面接)2月10日(土)10時～
(二次試験は一次試験合格者のみ)
- 願書・募集要項は下記HPで請求(下記でも入手可)。
- 申** 願書を所定の封筒により郵送で下記へ。
【出願期間】1/4～16(必着)
- 【合格発表】** ①2/6(当校HPに合格者の受験番号を掲示)
②2/16(当校HP掲示および本人へ通知)
- 所・問** 奈良看護大学校
〒636-0802 三郷町三室1-14-1
☎0745-72-9412
- 電** nara-pho-nursing-college.jp/entrance/#ippan



労働相談会を開催

- 時** ①12月14日(木) ②1月25日(木)
いずれも15時～16時
- 所** ①② 県奈良総合庁舎(奈良市)
弁護士、労働組合役員、企業役員などの経験豊富な委員が3者1組となり、公正・中立な立場で解雇や賃金問題、パワハラなど労働に関するトラブルの相談に応じます。1人30分程度で要予約(先着)。相談無料。2月以降の開催日など、詳しくは下記HPへ。
- 【対象】** 県内在住または在勤の労働者と県内に事業所のある事業主
- 申** 下記HPから。または電話で下記へ。相談日の前々日14時締切。
- 問** 県労働委員会事務局 ☎0742-20-4431



万博開催まで500日を切りました

2025年大阪・関西万博(4月13日～10月13日)は11月30日で開催500日前となりました！前売チケットの販売も開始され、大人(満18歳以上)4,000円、中人(満12～17歳)2,200円、小人(満4～11歳)1,000円から購入できます(枚数・期間限定販売)。



万博は人類共通の課題解決のため、世界の英知を集め、新たなアイデアを創造・発信する5年に一度の国際イベントです。悠久の歴史・文化を誇る奈良も世界へその魅力を発信するため参加します。みなさんもぜひ大阪・関西万博にご参加ください！

チケット購入はこちら▼



問 県万博推進室 ●

☎0742-27-8083

🌐 www.pref.nara.jp/63926.htm

井戸水などを公共下水道へ排出する場合は届け出が必要です

工場・事業所などで井戸水(地下水)など水道水以外の水を公共下水道に排出する場合は、排出量に応じた下水道使用料を納める必要があります。

下水道使用料は、汚水処理施設の整備や維持管理のため負担していただくものです。

工場・事業所が所在する市町村に届け出が必要となりますので、届け出が済んでいない場合は、市町村下水道担当課までご連絡をお願いします。

問 県下水道課 ●

☎0742-27-7524

年末ジャンボ宝くじ発売中

【発売時期】12月22日(金)まで
1等・前後賞合わせて10億円の年末ジャンボ宝くじは、県内の販売窓口またはインターネットでも購入することができます。詳しくは下記HPへ。



問 県財政課 ●

☎0742-27-8362

🌐 www.takarakuji-official.jp

奈良県の推計人口(令和5年10月1日現在)

総数 1,295,681人 (対前月-579人)	男性: 609,250人
	女性: 686,431人

問い合わせにFAX番号の記載がない場合は
県広報広聴課 FAX0742-22-6904で取り次ぎます。

警察情報通信職員採用案内

警察庁(近畿管区警察局)では、警察情報通信職員(国家公務員一般職)を募集しています。奈良県警察を含む警察独自の情報通信ネットワーク・情報管理システムの構築や犯罪捜査の技術支援等の業務を担い、国民の安全・安心を守る第一線警察活動に欠かせない存在となっています。

【採用方法】

- 国家公務員採用一般職試験(大卒程度・高卒者試験) 技術系全区分(「デジタル・電気・電子」「機械」など)からの採用
- 「第1級陸上無線技術士」資格保有者を対象とした選考採用
- 申 詳しくは下記HPから。

問 近畿管区警察局奈良県情報通信部

☎0742-23-0110(内線6011)

近畿管区警察局情報通信部

☎06-6944-1234(内線6031～4)

🌐 www.kinki.npa.go.jp



お知らせ

食品ロス削減! 年末年始も食べきり

年末年始は特別な食事の機会が増える時期です。一人一人の少しの心がけで食品ロスを削減しましょう!

- ① 料理は残さず食べきる
- ② 外食やテイクアウトでは適量を注文する
- ③ 買い物をするときには必要な分だけ買う など



奈良県
食品ロス「0」
キャラクター

県では下記HP「奈良県食品ロスポータルサイト」で、さまざまな情報を発信しています。ぜひご覧ください。

問 県豊かな食と農の振興課 ●

☎0742-27-5424

🌐 www3.pref.nara.jp/foodloss



蜜蜂飼育届について

蜜蜂を飼育している方(当該年に飼育する予定のある方を含む)は1月1日現在の飼育状況や飼育計画などを記載した「蜜蜂飼育届」を毎年1月31日までに奈良県知事に届け出る必要があります。ただし、養蜂業者でない方で農作物などの花粉受精のために一時的に蜜蜂を飼育する方は届出不要です。詳しくは下記HPへ。

問 県畜産課 ●

☎0742-27-7450

🌐 www.pref.nara.jp/1669.htm

県立図書館情報館 所 奈良市大安寺西1-1000

☎0742-34-2111 FAX0742-34-2777 時 9時～20時
 休 月曜・12/28(木)～1/4(木)
 ① www.library.pref.nara.jp

本棚でつながるクリスマスマーケット

申込不要 無料

12/9(土)10時～16時
 12/10(日)11時～16時

クリスマスや年末をイメージさせる新刊本、古書をはじめ、奈良を拠点に活躍するハンドメイド作家が手がけた冬を暖かく過ごすための雑貨、奈良産の素材などで作られたフード&スイーツが並びます。



FPによるくらしとお金のセミナー
 「初心者でも大丈夫!やさしい家計づくり」

申込不要 無料

12/16(土)13時30分～15時
 [講師]片山恵さん(ファイナンシャルプランナー)

橿原考古学研究所附属博物館

所 橿原市畝傍町50-2

☎0744-24-1185 FAX0744-24-1355 時 9時～17時
 休 月曜・12/28(木)～1/4(木)
 ① www.kashikoken.jp/museum/top.html

特別陳列
 「鉄道と考古学 -奈良の歴史をつなぐ-」

12/16(土)～1/14(日)
 一般 400(350)円
 大・高生 300(250)円
 中・小生 200(150)円

奈良市三条本町
 明治時代転車台



研究講座

申込不要 無料

1/7(日)13時～15時30分(開場12時)

所 橿原考古学研究所講堂
 [講師] 鈴木朋美(当館主任研究員)
 北山峰生(当研究所指導研究員)

展示解説会

12/23(土)・1/6(土)・13(土)10時30分～

特別公開「再現!高松塚古墳の漆塗木棺」

12/9(土)～1/14(日)

研究の成果に基づき、再現された木棺を特別公開します。その美しさを間近でご覧ください。

第7回考古学写真甲子園

「古墳のある風景」を撮ろう V

学生対象のフォトコンテスト。今回のテーマは「光と古墳」です。奮ってご応募ください。
 申込期間 募集中～1/10(水)必着

障害者手帳をお持ちの人と介助者、65歳以上の人、外国人観光客などは入館無料になる場合がありますので、HPなどで確認、または各施設へお問い合わせください。各施設の入館は閉館30分前まで(なら歴史芸術文化村を除く)。料金の()は、20人以上の団体料金。

各施設の休館日が祝日または休日にあたるときは開館し、その次の平日が休館日となります。

万葉文化館

所 明日香村飛鳥10

☎0744-54-1850 FAX0744-54-1852 時 10時～17時30分
 休 月曜・12/5(火)～8(金)・12/28(木)～1/4(木)
 ① www.manyo.jp

館蔵品展「7人の万葉歌人からたどる万葉集」

1/13(土)～3/3(日)

万葉集を代表する7人の歌人にスポットをあて、当館のコレクションを紹介いたします。



大有田焼振興協同組合
 (万葉歌人陶磁器人形 大伴旅人像)

万葉集をよむ「譬喩歌(1)
 (巻7・1296～1330番歌)」

申込不要 無料

12/20(水)14時～15時30分

定員150人(先着) ※オンライン視聴は要申込
 [講師] 阪口由佳(当館主任研究員)

万葉古代学講座「律令国家と詩歌」

申込不要 無料

12/23(土)14時～15時30分

定員150人(先着) ※オンライン視聴は要申込
 [講師] 井上さやか(当館企画・研究係長)

にぎわいフェスタ万葉 冬

12/16(土)～3/10(日) 詳しくは当館HPへ。

県立美術館

所 奈良市登大路町10-6

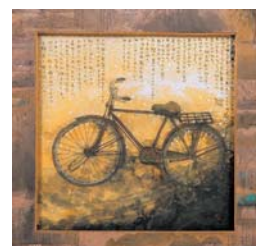
☎0742-23-3968 FAX0742-22-7032 時 9時～17時
 休 月曜・1/12(金)まで休館
 ① www.pref.nara.jp/11842.htm

開館50周年記念特別展

漂泊の画家 不染鉄 ～理想郷を求めて

1/13(土)～3/10(日)

一般 1,200(1,000)円
 大・高生 1,000(800)円
 中・小生 800(600)円
 懐かしくも幻想的な独特の絵画世界を展開した不染鉄(1891-1976)の回顧展を開催します。東京、伊豆大島、奈良へと、遍歴を重ねた足跡を紹介します。



不染鉄「古い自転車」(部分)
 昭和43(1968)年 個人蔵

当館学芸員によるギャラリートーク 申込不要

1/20(土)・3/2(土)14時～ 要当日観覧券

うふふ川柳

今月のお題 **おすし**

今回も多数のご応募
ありがとうございました！
（応募総数 **944** 句）



頼めない時価と表示の寿司のネタ
えみりんさん／60代・奈良市

祖母仕込み母に伝わるちらし寿司
すうみいさん／40代・葛城市

おごりだと聞けば手が出るにぎり鮨
樋口みよこさん／70代 河合町

手の届く手前で消えたまわる寿司
松田俊明さん／80代 奈良市

デパ地下の決めるに迷う 寿司売場
田畑英雄さん／80代 橿原市

てまきずしなにをまいてもおいしいな
ナナさん／橿原市立白檀南小学校

カウンターちょっと大人になった俺
佐藤公さん／60代 北海道

あっぱれ
ひとこと
子は卵 私はカップ妻はうに
やまやまさん／50代・岐阜県
これはもう我が家の縮図です。子どもの卵好きにはホツとする財布ですが…。

選者…全日本川柳協会 大西将文さん

あっぱれ
ひとこと
すしのねたいろいろあるよなやんじやう
東田真凜さん／天理市立樺本小学校
大人は何でも好きなものをと優しいのです。どれにしよ
うかな？どれもおいしいぞ…。

あっぱれ
ひとこと
大トロにせまる高値のサンマ寿司
清末貴さん／60代・橿原市
世の変化とは恐ろしい！昔は大量にとれたサンマだらた
のに、今や手が出ない高級魚とは。

3月号のお題
『スイーツ』
特に「うふふ」な作品に
ついでには「今月のあっぱ
れ」として、**奈良の木
エコバック**
をプレゼント！

2月号
「留守」
12/19まで
募集中！




〒630-8501 奈良市登大路町30番地
奈良県庁
TEL 0744-227-8326
FAX 0744-227-6904
www.pref.nara.jp/28118.htm

なら歴史芸術文化村 所 天理市杣之内町 437-3

☎0743-86-4420 FAX 0743-86-4429 時 9時～17時
休 月曜・年末年始の休館日は当館HPをご確認ください。
🌐 www3.pref.nara.jp/bunkamura

文化村クリエイション vol.5
伊庭靖子 公開制作 申込不要 無料

12/2(土)～2月下旬
土曜午後・日曜
所 芸術文化体験棟
画家・伊庭靖子さんが油彩
画を制作する様子を公開し
ます。最新の活動日程など
詳しくは当館HPへ。




過去作品(Untitled 2022-04)
撮影:表恒臣

スタジオトーク 申込不要 無料

12/3(日)・17(日)・1/7(日)・21(日)
2/4(日)・18(日) 各日13時～13時30分
所 芸術文化体験棟
定員5人程度(先着)
伊庭さんにこれまでの活動や現在取り組んでいるこ
とをお話しいたできます。

模型でわかる 仏像のつくりかた 申込不要 無料

開催中～12/24(日)
所 文化財修復・展示棟
仏像の制作工程模型など
を展示し、仏像の材料や制
作技法に焦点を当てたパネ
ル解説を行います。



聖林寺十一面観音像 工程模型

民俗博物館 所 大和郡山市矢田町545

☎0743-53-3171 FAX 0743-53-3173
時 9時～17時(古民家園は16時まで)
休 月曜・12/28(木)～1/4(木)
🌐 www.pref.nara.jp/1508.htm

常設展 「農村の四季」「川と人のかかわり」
「地域のものづくり」「昔のくらし」

開催中～3/31(日)

企画展 「奈良のくすりの歴史を知ろう！」

開催中～1/14(日)

古民家活用イベント

民博・健活・昼活トーク
12/14(木)・21(木) 14時～



民博・健活・昼活トーク

令和6年度 古民家活用イベント企画案募集
募集中～12/22(金) 詳しくは当館HPへ。

広陵町

竹取公園でハンドメイドマルシェ
「ら・みっけクラフト」開催決定!

時 12月9日(土)・10日(日)

竹取公園の北側広場でアクセサリーや革製品、木工など手作りアイテムのマルシェを開催。クラフトビールやキッチンカーも出店します。

所 竹取公園(広陵町三吉)

問 広陵町産業総合支援課

☎ 0745-55-1001



Instagram
@la_mikke_craft



上牧町 クリスマス婚活パーティー

時 12月16日(土) 16時30分～19時

町内の人気カフェで婚活パーティーを開催。参加者全員でワクワクドキのビンゴ大会など盛りだくさん!

所 陽だまりカフェ(上牧町上牧)

問 上牧町こども未来課

☎ 0745-43-5034



明日香村 あすかでいちごキャンペーン

時 12月下旬から順次開始

明日香村の特産品であるいちごを、「体験」「食」「買」などあらゆる分野で楽しめるキャンペーン。あすかいちご狩りパークの開園や、旬の明日香村産いちごをふんだんに使ったスイーツのフェアなど盛りだくさん!

所 明日香村内

問 明日香村観光農林推進課

☎ 0744-54-9020

🌐 asukamura.com



大淀町 道の駅 年末の大売出し・年始の初売り

時 【年末大売出し】12月23日(土)～30日(土)

【年始の初売り】1月6日(土)～

年末大売り出しでは、仏花やお正月用品を多数ご用意しています。12月28日～30日には南紀勝浦の生マグロ(ブロックお刺身用)やマグロ丼を販売! 各日10時～売切れ次第終了です。また、年始の初売りでは、七草がゆの無料振る舞いやオリジナル福袋の販売など盛りだくさん。ぜひお越しください。

所・問 道の駅 吉野路大淀iセンター(大淀町芦原)

☎ 0747-54-5361

🌐 www.yoshinoji-oyodo.com



御所市

令和5年度御所市文化財企画展
「古文書が伝える御所町の姿
～在郷町の景色と暮らし～」

時 開催中～12月28日(木)9時～17時

江戸時代に在郷町として発展し、南大和の経済の中心地のひとつとして栄えた御所町。本展では御所町に残る古文書から、農作・商売・信仰など多面的な世界を読み解きます。

所 御所市文化財展示室(御所市室)

問 御所市教育委員会文化財課 ☎ 0745-60-1608



香芝市

「大和まほろば相撲ゆかりの地を巡る」
ドライブスタンプラリー開催中!

時 開催中～12月31日(日)

相撲発祥ゆかりの地とされる葛城市・香芝市・桜井市のおすすめスポットを巡るドライブスタンプラリー。スポットを巡ってスタンプを集めると、抽選で地酒をプレゼント! この機会にぜひ3市を巡ってみませんか?

※プレゼントは20歳未満応募不可。

所 腰折田公園(香芝市磯壁)ほか5カ所

問 大和まほろば相撲連絡協議会事務局

(香芝市商工観光課内) ☎ 0745-44-3312



天理市

天理の冬の風物詩
「光の祭典2023」

時 12月3日(日)～1月13日(土)17時～22時

約30万球のイルミネーションが鮮やかに輝きます。12月3日のオープニングイベントでは、点灯式やステージイベント・飲食店も出店予定。ぜひご来場ください!

所 田井庄池公園(天理市田井庄町)

問 光の祭典実行委員会事務局(天理市商工会内)

☎ 0743-62-1945



王寺町

みんなでつなぐ
明神山烽火プロジェクト
～飛鳥・藤原の世界遺産登録に向かって～

時 12月9日(土)10時～16時(雨天時10日(日)に順延)

令和4年度の「みんなでつくる明神山烽火MAPプロジェクト」に続き、本年度は烽火を上げる準備や着火作業、煙を出す作業を体験し、烽火での連絡に挑戦します。

申 詳しくは右記へ。

所 明神山(王寺町畠田)ほか

問 王寺町地域交流課 ☎ 0745-72-6565



十津川村 第48回 十津川温泉郷 「昴の郷」マラソン大会

時 1月21日(日) (雨天決行)

十津川温泉「昴の郷」を基点にマラソン大会を実施。源泉かけ流し温泉と世界遺産熊野古道がある村へぜひお越しください! 要参加料(1.5kmを除く)。定員600人。



【部門】 ハーフ・10km(高校生以上)、5km(中学生以上)、3km(小学生・中学生)、1.5km(健康ジョギング)

申 詳しくは右記へ。1/4締切。

所 十津川温泉昴の郷(十津川村平谷)

問 昴の郷マラソン大会実行委員会事務局

(十津川村企画観光課内)

☎ 0746-62-0004

🌐 www.totsukawa.org/marthon



大和郡山市 第12回 水木十五堂賞授賞式

時 2月11日(祝) 13時30分～

江戸から明治にかけての浮世絵を収集し、なまず鯰絵などのユニークな特別展示を行う佐藤光信さんの授賞式や講演などを行います。



申 12/11以降に電話・FAXまたは下記HPから。

所 DMG MORI やまと郡山城ホール(大和郡山市北郡山町)

問 水木十五堂賞運営協議会事務局

(大和郡山市企画政策課内)

☎ 0743-53-1160 FAX 0743-53-1049

🌐 www.city.yamatokoriyama.lg.jp

三宅町 第44回 三宅町マラソン大会

時 3月3日(日) 9時30分～12時

各部門定員あり(参加者総数500人以内)。

参加費 高校生以上2,000円

中学生以下1,000円

※ファミリーランの部は年齢問わず無料。

【部門】

1.5kmファミリーランの部(年齢不問)、

1.5km(小学1～3年生)、

3.5km(小学4～6年生・中学生・高校生・一般)、

5km(高校生・一般)

申 詳しくは下記HPへ。12/23締切。

所 三宅健民グラウンド(三宅町伴堂) ※駐車場なし

問 三宅町教育委員会事務局

☎ 0745-44-2210

🌐 www.town.miyake.lg.jp



河合町 河合ふるさとの日「冬」

時 12月23日(土)

10時～16時(予定)

キッチンカーや楽しい体験イベントなど内容盛りだくさん!ぜひ家族や友人とご来場ください。

所 豆山の郷(河合町山坊)

問 河合町政策調整課

☎ 0745-57-0200



御杖村 三峰山霧氷まつり 開催!

時 1月20日(土)～2月18日(日)の土・日・祝(計11日)

各日12時30分～16時

登頂回数に応じてバッジがもらえる登頂カードの発行や三峰山の木札も販売!

※霧氷鑑賞スポットまで往復約11km(約5時間)。冬山装備が必要です。

※台風被害の影響で、登山道のうち新道ルートは終日通行止めとなっています。

所 みつえ青少年旅行村(御杖村神末)

問 御杖村観光協会事務局

☎ 0745-95-2070

🌐 mitsue-kanko.jp



安堵町 安堵町民マラソン大会

時 1月21日(日) 9時30分～

安堵町内を駆け抜けるマラソン大会です。詳しくは下記HPをご確認ください。

申 下記所^①で受付。12/1～25。

所・問 安堵中央公園体育館(安堵町窪田)

☎ 0743-58-4011(火曜休館)

🌐 www.town.ando.nara.jp



川西町 面塚「観世能発祥の地」

奈良盆地を流れる寺川のほとりに「面塚」の石碑と「観世発祥之地」と刻まれた石碑が建つ広場があります。観世流創始者の観阿弥とゆかりがあり、翁の能面とネギが天から降ってきたとされる伝説の地です。

所 川西町役場から南へ450m

問 川西町総合政策課 ☎ 0745-44-2213



まほろば

うたの広場

お題



写真提供 県景観・自然環境課

『冬の奈良』

奈良県景観資産の一つ三峰山の霧氷は、繊細でキラキラと輝く白銀の世界が生み出す幻想的な風景です。冬の奈良は厳しい寒さですが、時折降りる雪や霧氷は景色を美しく変化させ、見る人を楽しませてくれます。



鹿の息白く凍れる飛火野にやうやう上がる冬の満月

【選評】底冷えの飛火野にようやく上がる冬の満月の存在感が冴えわたる。

豚々舎 休庵さん / 60代 奈良市



まほろばの奈良の都に啼く鹿ぞ浅茅が原に雪は降りつつ

【選評】奈良の雪景色が鹿の鳴く音によって冷え冷えと伝わる。

いけちゃんさん / 80代 三郷町

底冷に茶色に変わる奈良景色孫の散歩に小鹿おいつく

出口照子さん / 60代 天理市

公園を吐く息白くどこへ行く親子だろうか二頭の鹿は

松本悦子さん / 60代 川西町

底冷えがする奈良よりは暖かい大和高田に住むありがたさ

久保田京子さん / 60代 大和高田市

飛火野にホルンの音色伸びやかに雪蹴散らせて走り来る鹿

大西榮子さん / 70代 奈良市

落ち葉舞う茅葺き屋根の軒先の日だまりに干す切り干し大根

巽美千代さん / 70代 生駒市

【応募総数 80首】多数のご応募ありがとうございました。

選者 現代歌人協会 筒井 早苗さん

《4月号の募集》

写真をお題として設定し、奈良らしい短歌を募集。皆さんから寄せられた短歌の中から、7作品を選定し、本誌に掲載します。特に「おみごと」な作品には、大和路暦一筆箋をプレゼント。

4月号のお題

『奈良』



写真提供：(一財)奈良県ビクターズビューロー

奈良は約1,300年の歴史を誇る自然豊かな古都です。多くの国宝や神社仏閣、桜の名所などがあり、奈良公園には神の使いとして保護されてきた野生の鹿が約1,200頭(令和5年)ほど生息しています。

《募集ルール》

- ◆ 原則5・7・5・7・7の31文字
- ◆ 文語・口語を問いません
- ◆ 応募数は1人につき1作品
- ◆ 未発表のオリジナル作品

【申】郵送かFAX、HPから短歌作品・住所・名前(ふりがな)・年齢・電話番号を左記へ。発表の際、匿名を希望する人は、その旨明記。

2/19必着。

問 県広報広聴課

TEL 0742-227-8326
FAX 0742-227-6904
www.pref.nara.jp/38579.htm

県の情報はこちらでもご覧いただけます

☎ 県広報広聴課 ☎ 0742-27-8326 FAX 0742-22-6904

テレビ番組 (奈良テレビ)



テレビ版 県民だより奈良「なら いいね!」
12/9(土) 21:00~21:30/[再]12/23(土)



「ならフライデー9」
毎週金曜20:57~21:57

生放送



せんとくん通信 12/7(木)・21(木)
「ゆうドキッ!」内の18:10頃~



県政フラッシュ
毎週日・火曜21:54~22:00

県政ラジオ番組 ~県政NEWSなら~

ならどっとFM(78.4MHz) 毎週月・木曜11:15~/ [再] 18:20~
FMハイホー(81.4MHz) 毎週月・木曜11:55~/ [再] 16:25~
FM五條(78.0MHz) 毎週月・木曜11:30~/ [再] 18:00~

SNS

Facebook



X



LINE



スマホアプリ



YouTube
奈良県公式
総合チャンネル



県民お役立ち情報コーナー パンフレットなどを配置しています

- 県庁屋上ギャラリー(奈良市)
- 県産業会館(大和高田市)★
- 県榎原総合庁舎(榎原市)★
- 吉野町中央公民館(吉野町)★
- 県立図書情報館(奈良市)★
- 市町村会館(榎原市)

★印のある場所および県庁舎屋上階には、専用紙で県政に関してのご意見・ご提案をお寄せいただく「県政ポスト」も配置しています。

真の教育の機会均等を実現していきます

先日、高校授業料無償化に向けた政策を発表しました。公立高校は既に910万円未満の年収の世帯で無償化されていますが、私立高校でも同世帯で年額63万円まで来年度から新たに無償化するというものです。910万円以上の年収の世帯についても、新たに、公立、私立共に23歳未満の子どもを3人以上育てている多子世帯に対して、子ども一人あたり年額約6万円補助します。合わせて、全ての県立高校のトイレを洋式化、乾式化する「県立高校トイレピッカピカ5か年計画」も発表しました。

家庭の経済的事情で行きたい学校に行けない、受験のために塾に行かせたいがそのお金がないなど、真の意味で教育の機会均等が実現されているとは言えません。格差を完全に無くすことはできないかもしれませんが、それを埋める努力をするのが政治、行政の責任です。奈良県はこれからも努力を続けます。



奈良県知事
山下真

毎月11日は人権を確かめあう日
人権コーナー



ひかりちゃん てんいち先生

障害のある人への合理的配慮の提供とは？

駅のホームで駅員さんが電車の乗降口にスロープを掛け、車いすユーザーの乗車をサポートする。こんな光景を見たことがありますか？これは、障害のある人への「合理的配慮の提供」の一例です。

「障害を理由とする差別の解消の推進に関する法律」・「奈良県障害のある人もない人もともに暮らしやすい社会づくり条例」は、障害のある人もない人も、互いにその人らしさを認め合いながら、安心して幸せに暮らすことができる社会を目指すものです。

法律では令和6年4月から事業者による障害のある人への合理的配慮の提供が義務になります。条例では平成28年4月の制定当初より全ての人を対象に実施してきました。合理的配慮の内容は、その時の環境や相手などの状況に

よりさまざまに異なりますので、個々の場面において、障害のある人から配慮を求められた時は、話し合い、過重な負担でない範囲の配慮を行うこととなります。日頃から障害のある人に寄り添える気持ちを持っておくことが重要です。

障害者の差別解消に向けた理解促進ポータルサイト



shougaisha-sabetukaishou.go.jp

今月のポスター



安堵町立安堵小学校4年
ほんだ あみ
本田 亜美さん



葛城市立新庄中学校3年
もり あつ希
森 惇喜さん

※学校名・学年は作品作成時のものです。

アンケート & プレゼント

12月号のプレゼント

手作りクッキーの詰め合わせ

一つ一つ手作りで、丹精を込めて仕上げたクッキーの詰め合わせです。ぜひ一度ご賞味ください♪



商品のお問い合わせ先
社会福祉法人せせらぎ会 御所園
☎0745-64-3535

デジタルに親しむきっかけに電子書籍版「県民だより奈良」を読んでみませんか。電子書籍版を読んだ感想をe古都ならで回答された方の中から抽選で10名にプレゼントが当たります！

回答・応募はこちらから



締め切りは
12月31日(日)

※12月1日以降応募できます。

※ご提供いただく個人情報、はプレゼントの発送にのみ使用させていただきます。
※当選者の発表は商品の発送をもって代えさせていただきます。
※商品は社会福祉法人せせらぎ会 御所園から直接発送します。
※「県民だより奈良」への感想やご意見は引き続きハガキでも受け付けています。

県では、収入確保対策のために有料広告を掲載しています。
広告の申し込み・お問い合わせは、株式会社ジチタイアード(☎092-716-1401)
広告内容は県が推奨するものではありません。



※点字と声による「県民だより奈良」も発行していますので、必要な方は県広報広聴課へご連絡ください。

奈良県庁 代表電話 0742・22・1101
〒630-8501 奈良市登大路町30番地

ご相談やお問い合わせは
こちらへ

相談ならダイヤル

☎ 0742・27・1100
FAX 0742・22・8653

県民だより奈良

第450号 令和5年12月1日発行・奈良県広報広聴課
〒630-8501 奈良市登大路町30番地 ☎0742・27・8326
奈良県ホームページ(www.pref.nara.jp)
デザイン株式会社 インターブレーン 印刷 株式会社 天理時報社

※「県民だより奈良」は県内の各家庭にお届けしています。
市町村窓口、県の施設などにも配置しています。
※無断転載を禁止します。