

# 県民だより 奈良

NARA Prefectural News Letter

子育てしやすい奈良は、私たちも大歓迎です。

4 2024年  
月号



特集 P2~6

## 変える勇気が 奈良の未来を切りひらく ～令和6年度予算～

### 奈良を知ろう

- はじめての万葉集……………P8
- 飛鳥・藤原を世界遺産に……………P9
- 奈良の輝く企業・起業……………P10
- 憧れの人から奈良へのエール…P11
- 新発見!おいしい奈良……………P12

### 暮らしに役立つ

- 奈良養生訓……………P13

県営馬見丘陵公園で春を楽しむ親子

変える勇気が  
奈良の未来を切りひらく

# 令和6年度予算

奈良県には、豊かな自然や歴史文化、大都市近郊ならではの利便性など多くの魅力がありますが、一方で、仕事と子育ての両立のしにくさ、道路などのインフラ整備の遅れといった早急に改善していかなければならない課題も多くあります。

令和6年度予算では、奈良県のもつ可能性を最大限に引き出し、県民が暮らしの豊かさを実感できる奈良県にするため、県民の目線に立ち、県の発展に重要と判断できる取り組みを鋭意進めます。

## 奈良は「本気」で変わります

3 豊かで活力ある経済

2 子どもと若者が輝く

1 安心して満ちた暮らし

# 令和6年度予算額 5,440億円

徹底した行財政改革で、限りある人員や予算を県の発展に集中

ポイント  
1

### 予算の使い方を抜本的に見直し

- ▶ 継続事業の見直しを徹底し、**約21億円を廃止・見直し**(事業の完了などと合わせ、約51億円の予算減)
- ▶ これらの予算を、重点政策分野に配分

- 事業の廃止 ..... 37事業 4.2億円
- 事業の見直し ..... 127事業 16.9億円
- 事業の完了など ..... 36事業 29.8億円

ポイント  
2

### 財政調整基金を取り崩さず予算を編成

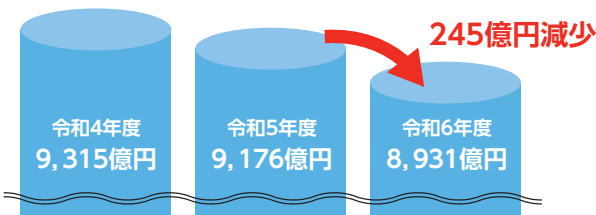
令和5年度に引き続き、県の貯金にあたる**財政調整基金からの繰入れを行わず**、今後の不測の事態への備えを確保

- 財政調整基金からの繰入状況(予算ベース)  
令和2年度 21億円 令和3年度 30億円  
令和4年度 30億円 令和5年度 一億円  
令和6年度 一億円
- 財政調整基金残高 **259億円**  
(令和6年度末残高見込み)

ポイント  
3

### 県債の発行を抑制

なるべく将来世代に負担を先送りしないよう、**県債の発行を抑制し、残高が減少**



県債残高の推移

ポイント  
4

### より健全な財政に

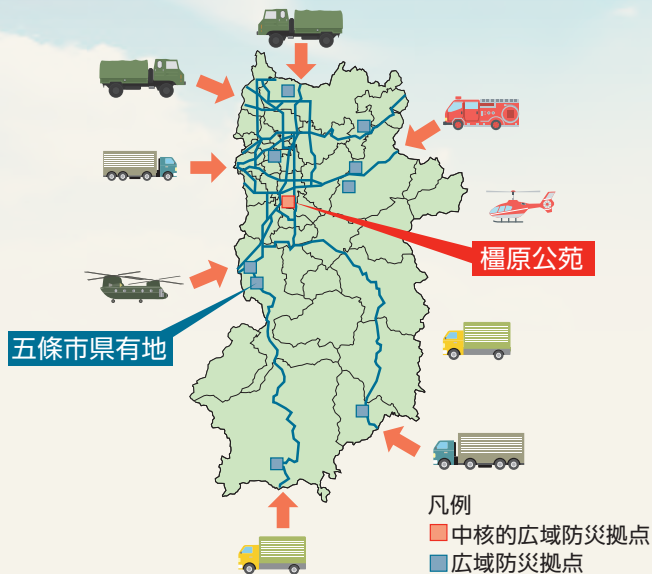
交付税措置のない県債の残高と、県税収入額との比率を改善し、**財政の健全性を維持**

	交付税措置のない 県債残高A	県税 収入額B	A/B
令和5年度	3,471億円	1,251億円	2.8倍
令和6年度	3,435億円	1,272億円	2.7倍

※県債残高の令和4年度は決算額、令和5年度は2月補正予算案(開会日提出分)後の金額、令和6年度は当初予算案の金額

令和6年2月26日に県議会に提案した令和6年度当初予算案を基に作成しています

応援部隊・物資の受入イメージ



# 1 安心して満ちた暮らし

## 県民の命と財産を守るための防災力の強化

大規模かつ広範囲な災害に迅速かつ円滑な対応を図るため、広域防災拠点などを活用した受援基本方針の策定や、五條市の県有地における受援機能確保の検討を進めます。

## 西和医療センターの移転整備

令和5年12月に決定した「JR法隆寺駅南側地区」への移転建替に向けて、整備基本計画の策定や用地取得に係る事前調査などを行います。



## 消防学校の移転整備

老朽化が著しい現在の消防学校について、旧高田東高等学校(大和高田市松塚)を移転場所に選定し、実践的な訓練を行える消防学校の整備に向けた基本計画を策定します。

## 発達障害児(者)の支援強化

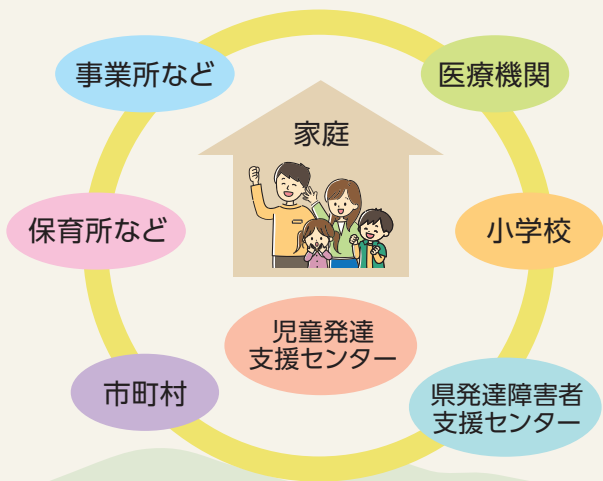
発達障害児(者)の日常生活の相談や家族支援などを担う「県発達障害者支援センター」の相談員を増員します。

「県総合リハビリテーションセンター」の小児科医師を増員するとともに、専攻医を受け入れるなど発達障害の診断を行う医師の確保・育成を行います。

身近な地域で子どもの発達を支援する「児童発達支援センター」の設置や保育所への巡回支援などに取り組む市町村を支援します。

発達障害の診断に携わる医師間の連携強化、福祉事業所や学校などとのネットワークの構築により当事者を地域で支える体制を整備します。

支援イメージ



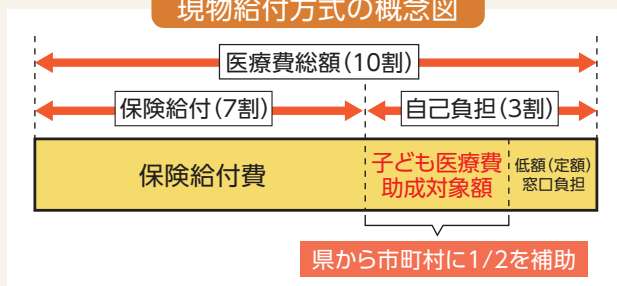
## 2 子どもと若者が輝く

令和5年7月に「奈良県子ども子育て推進本部会議」を立ち上げ、こどもをまんなかにおき、社会全体で子育てを支援するため、こども子育て施策を庁内横断的に進めます。

### 子ども子育て施策の推進

- 民間保育所などの保育士の処遇改善に取り組み市町村を支援します。
- 奈良県保育人材バンクによる潜在保育士の復職支援を強化するとともに、保育士が抱える悩みごとの相談窓口を設置します。
- 市町村が行う「子ども医療費助成」に対する県の補助基準について、令和5年8月から所得制限を撤廃し、対象年齢を中学生から高校生世代にまで拡大しました。
- 令和6年度からはさらなる負担軽減を図るため、低額の窓口負担で済む「現物給付方式」の対象年齢を未就学児から高校生世代にまで拡大します。

現物給付方式の概念図



### インクルーシブなまちづくり

- 「ぬくもりあふれる公園プロジェクト」として、令和6年度からの5年間で県営都市公園の園路のバリアフリー化やトイレの洋式化、授乳施設の設置など施設設備を整備します。
- まほろば健康パークについて、障害のある人もない人も全ての人々が利用できる新たな公園基本計画を策定します。

### 高校授業料の実質無償化

県内に保護者が在住し、子どもが県内の高等学校などに通う世帯を対象に、高校授業料などの実質的な無償化をスタートさせます。

年収の目安が910万円未満の世帯に対する支援額を大幅に引き上げ、年収の目安が910万円以上の23歳未満の子どもを3人以上扶養している世帯についても支援制度を新設します。

	世帯年収(目安) <sup>※4</sup> 910万円未満の世帯	世帯年収(目安) <sup>※4</sup> 910万円以上の多子世帯 <sup>※3</sup>
①私立高校など <sup>※1</sup>	国の就学支援金と合わせ <b>最大63万円</b> <sup>※2</sup>	<b>最大 5万9,400円</b>
②国公立高校	国の就学支援金により支援 <b>最大11万8,800円</b>	

※1: 私立高等学校・高等専門学校(1~3年)・私立専修学校(高等課程(3年制))(通信制高校については、県内に設置された県認可校に限る)  
 ※2: 通信制は32万1,000円  
 ※3: 23歳未満の子どもを3人以上扶養する世帯  
 ※4: 世帯年収は、両親の一方が働いていて、高校生1人、中学生1人のサラリーマン世帯の場合の目安

### こどもたちを支える 学校現場の改革支援

「教師にゆとりを!」こどもに笑顔を!プロジェクトとして、さまざまな課題を抱える子どもたちへの支援や教員の負担軽減に向けた取り組みを行います。

● 小学校へのスクールカウンセラーの配置を30校から77校へ拡充し、中学校へのスクールソーシャルワーカーの派遣も54校区から81校区へ拡充します。

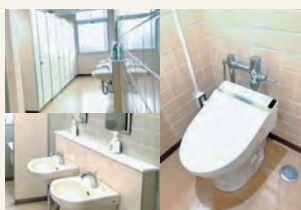
● 教員の負担軽減のため、資料の印刷配布準備などを行う「教員業務支援員」の全校配置を目指します。

● 児童生徒にあつたきめ細かな学習指導などを行う「学習支援員」の配置を拡充します。

● 部活動の技術指導、大会引率などを行う「部活動指導員」も拡充します。

### 県立高校トイレ環境改善

「県立高校トイレピッカピカ5か年計画」として、令和6年度からの5年間で全ての県立高校のトイレの洋式化・乾式化工事を実施します。令和6年度は全校についての設計を実施します。



改修後イメージ

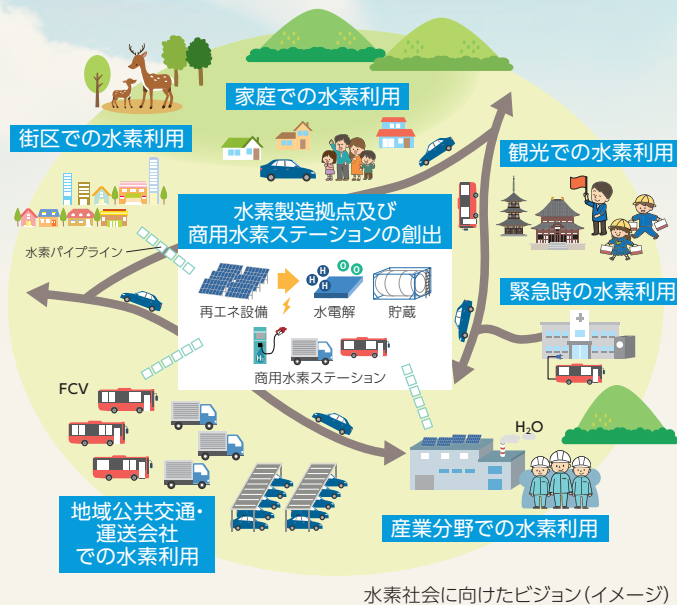
# 3 豊かで活力ある経済

## 脱炭素・水素社会の実現

● 2050年カーボンニュートラルの実現に向け、関連する諸施策を一体的かつ効果的に推進するため「(仮称)奈良県脱炭素戦略」を策定します。

● 「(仮称)奈良県水素基本計画」を策定し、水素社会実現の先進地域を目指します。

● 既存工業団地での水素の利活用、脱炭素化などの計画を策定し、水素利活用設備の導入を支援します。



## 新しい産業政策のパッケージ

● 県内企業のニーズや課題を起点として産業政策を再構築し、本県の潜在力に見合った経済成長を実現するため、「新しい産業政策のパッケージ」の取り組みを展開します。

・ 学生と企業をより深く、強くつなげるなど、人材確保の抜本的強化に取り組みます。

・ 不足する産業用地の確保を進め、県内での投資を一層加速するため、新たな企業立地補助制度の導入や事業拡大への支援などを行います。

・ 県内企業との関係構築のための県庁版顧客情報マネジメントシステムの導入、県内企業への外国人材の呼び込みや定着などの促進、海外展開や事業承継への支援、奈良県発スタートアップのロールモデル創出などに取り組みます。



奈良スタートアップの集い2023

## 大和平野中央の県有地の活用

● 磯城郡3町における県有地を活用したまちづくりを推進します。

### 〈まちづくりの基本的な方針〉

● 川西町 子どもを中心に多様な交流が生まれるまち

● 三宅町 次世代を担う学生×企業のまち

● 田原本町 交通安全・安心のみち



まちづくりのイメージ  
(上から川西町、三宅町、田原本町)

## 観光の振興

● 奈良県観光戦略本部を新たに設置し、女性、若者などの視点も取り入れながら議論を重ね、「産業としての観光」の振興に取り組みます。

● 宿泊施設誘致のために補助制度を充実させるとともに、既存宿泊施設の魅力向上に取り組み事業者を支援するアドバイザーを派遣します。

### 3 豊かで活力ある経済

#### 県産農産物など輸出の推進

● 県産農産物などの生産から販売までの実態調査とともに、海外でのプロモーションなどにより、ニーズ把握や分析を行います。

#### 国民スポーツ大会・全国障害者スポーツ大会準備の推進

● 令和13年の開催に向けて市町村との連携のもと競技会場の選定を進めます。

● 県立橿原公苑リニューアル整備に向けて基本計画を策定します。



アリーナ内観イメージ

#### 南部東部地域の振興

● 市町村や大学、民間事業者などが連携して取り組む魅力ある地域づくりを支援します。

● 豊かな自然環境を活用したアウトドア・スポーツツーリズムを推進し、国内外からの誘客を促進します。

## 3つの本気を成し遂げるために

#### 道路整備の加速化

● 京奈和自動車道や紀伊半島アンカールートなど骨格幹線の道路整備、県経済の進展に対応した目的志向の道路整備を推進します。

● 「ならの道リフレッシュプロジェクト」として、舗装などの計画的な維持修繕を行い、快適な道路空間整備を進めます。また、ドライブレコーダー画像やSNSの活用による道路異常箇所早期発見・補修に取り組みます。

#### リニア中央新幹線「奈良市附近駅」の早期確定

● 令和5年12月からJR東海が名古屋・大阪間の地質調査を実施し、環境影響評価に着手しました。

● リニア中央新幹線の整備効果を観光・経済面など県内全域に波及するようJR東海とも連携・協力し、取り組みを進めます。

#### 大阪・関西万博を契機とした産業と観光の振興

● 民間事業者や県内市町村、教育機関などと連携し、機運醸成や会場催事を展開します。

● 県内のもづくり現場の見学や体験ができる施設を発掘し、周遊・滞在型観光をさらに促進するとともに、国内外へ向けた情報発信を強化します。

● 校外学習で大阪・関西万博を訪れる小・中・高等学校などに対して入場料を助成します。



会場(夢洲)イメージ  
提供：2025年日本国際博覧会協会

#### 県庁の働き方・職場環境の抜本的改革、採用改革

● 自由闊達で風通しが良く、明るく創造的で、生産的な職場環境の実現を目指します。

● 受験者にとって問口の広い職員採用試験制度への見直しなどに取り組みます。



1/27

## 若草山焼き行事を 開催

古都奈良に早春を告げる伝統行事「若草山焼き行事」を実施しました。約600発の花火が打ち上げられた後、ほら貝とラッパを合図に、消防団員がたいまつで一斉点火しました。今年も天候に恵まれ、2年ぶりに山全体に炎が燃え広がり、壮大な炎が奈良の夜空を焦がしました。



2/2

## 奈良クラブの 知事表敬訪問

明治安田J3リーグ2024シーズンに参戦する奈良クラブのフリアン・マリリン・バサロ監督、小谷祐喜選手、鈴木大誠選手が表敬訪問のため来庁しました。

監督・選手から昨シーズンの結果の報告と今シーズンの抱負が述べられ、山下知事からは「J2昇格を実現してほしい」と激励の言葉をかけました。



2/14・15

## 卒業レストラン 「Le Lien (ル・リヤン)」を開催

なら食と農の魅力創造国際大学校（NAFIC）で、フードクリエイエティビティ学科7期生が2年間の学びの集大成として自ら運営する2日間限定のレストランを開催しました。

身に付けた知識と技術を駆使し、大和野菜や倭鴨、古都華などの県産食材をふんだんに使ったフランス料理のフルコースを提供しました。



2/17・18

## 「楽しく!! Let's 奈良の木もくもく 木工体験」を開催

イオンモール橿原で「楽しく!! Let's 奈良の木もくもく木工体験」を開催しました。

2日間で千人近く来場し、木工体験では山添村、吉野町、下市町、黒滝村、上北山村、東吉野村の奈良の木を使って、自由に楽しく「自分だけの」作品を作りました。

多くの来場者が奈良の木の香りと肌触りを感じながら、イベントを楽しんでいました。



はじめての

# 万葉集

日本に現存する  
最古の和歌集「万葉集」を  
わかりやすく紹介します

vol.120

## 松の枝を結ぶ心

奈良時代の官人・大伴家持は『万葉集』で最多の歌を残しており、最終的な編者と考えられています。『万葉集』は七五九年正月に家持が詠んだ歌で閉じられており、その歌番号は四五七一七番。今回の四五〇一番歌は、『万葉集』の終わりに近い部分の歌です。

七五八年二月、平城京右京二条二坊（現在の西大寺国見町）にあった中臣清麻呂の邸宅で宴が催されました。主人である清麻呂と参加者たちが歌を詠んでおり、家持もその一人です。時期は現在の三月後半ごろにあたり、この前の歌には「梅」が詠まれています。続く今回の歌では「八千種の花」が詠み込まれ、松と対比されています。梅も散り、桜もやがて散ってしまう一方、松は常緑であり、永遠の象徴とみなさ

八千種の花はうつろふ  
常磐なる松のさきを 我は結ばな

大伴家持 卷二〇（四五〇一番歌）

### 訳

さまざまに美しい花は衰えてゆきます。常緑の松の枝に永遠の願いをこめて、私はそれを結びましょう。

れました。それを「むすぶ」という行為は、植物の生命力を取り込む呪術でした。枝を頭髮に挿す「かぎす」や頭に載せる「かづらく」にも同様の力が信じられていました。『古事記』のヤマトタケルの辞世歌にも、平群の山の立派な榎の葉を髪に挿して長生きするように、と歌われています。

向け、「常磐なる松のさ枝」の歌を詠んだと考えられます。この後、中臣清麻呂は正二位にまで昇り、七八八年に八十七歳で亡くなりました。家持の松の枝を結ぶ思いが実つたのでしょうか。

（本文 万葉文化館 阪口由佳）

さて、家持は七四四年正月にも「たまきはる命は知らず松が枝を結ぶ心は長くとそ思ふ」（靈魂の極みの命はわが手の中れない。ともあれ松の枝を結ぶ私の気持ちは、命長かれと思うことだ。／卷六・一〇四三番歌）と松の枝を結ぶ歌を詠んでいます。このときは聖武天皇の御子・安積皇子の長寿を思っていたようですが、叶いませんでした。

今回の宴では四十歳前後の家持が宴の主人である五十七歳の清麻呂に



## 万葉ちゃん つぶやき

和歌や作者などに  
関連するものを  
紹介するよ!



万葉ちゃん

## 大伴家持と大伴旅人

大伴家持は、奈良県内をはじめ赴任先でも数多くの歌を詠み、『万葉集』で最多となる470首以上の歌を残しています。家持の父・大伴旅人は元号「令和」の典故となった『万葉集』巻五「梅花の歌三十二首」の序文の作者としても知られています。この宴で旅人は梅の花を雪に見立てた歌を詠み、家持もその後、父の歌を踏まえて「我が園の李の花か庭に降る…」（巻十九・四一四〇番歌）と李の花を雪に見立てた歌を詠んでいます。



万葉の森の万葉歌碑  
（巻十九・四一四〇番歌）

所 橿原市南浦町





Vol.12

# 中央集権国家の誕生

## 東アジアでの国際交流

592年に推古天皇が豊浦宮（とゆらのみや）で即位して以降、飛鳥の地で新たな国づくりが行われました。写真左は飛鳥宮・藤原宮の二つの宮殿が置かれた地域。写真右は飛鳥宮跡の井戸。

6世紀後半以降、東アジアにおいて強大な国家が生まれました。隋（581～618年）と唐（618～907年）です。古代中国の統一を果たした隋は、すでに「律令」という法体系によって皇帝が中心となり国を統治する進んだ制度を持っていました。同じ頃、高句麗・百濟・新羅といった朝鮮半島諸国は隋・唐の勢力拡大により、緊張が高まるなか、隋・唐への朝貢を通して各国で体制強化を進めていました。緊迫する国際情勢を受け、当時の日本（倭）も、約120年ぶりとなる遣隋使派遣（600年）を決定し、東アジア情勢に対応できる新たな国づくりを始めました。その後またたび派遣された遣隋使・遣唐使により、最先端の知識や制度が取り入れられ、国の仕組みが整備されました。また、隋や唐、高句麗・百濟・新羅からの渡来人によりもたらされた仏教思想や土木・建築をはじめとした最新技術などが大きな原動力となり、新たな文化も育まれていきました。



藤原宮跡と香具山（西側より撮影）  
藤原京は約5km四方に及び、後の平城京や平安京をしのぐ大規模な都城でした。天皇の住まいであり政治が行われた藤原宮は京の中央に置かれ、天皇中心の国家が形づくられたことが象徴的に示されています。

## 天皇中心の律令国家

「律令」による国家統治体制が整備されつつある中、天皇を中心とした強力な国家であることを、国内外に向け形で示す必要がありました。それを成し遂げたのが、7世紀後半に行われた藤原の地における新たな都の造営であり、これが現在の日本へと続く中央集権国家の誕生となります。

これまで紹介してきた構成資産を含む「飛鳥・藤原」の22の遺跡群は、まさに日本で初めて天皇中心の律令国家が誕生したことを示す証拠です。

もっと詳しく知りたい方へ

関連施設の紹介

## 橿原市藤原京資料室



「飛鳥・藤原」の構成資産の解説パネルや藤原京復元模型、藤原宮跡で発掘された柱や瓦といった出土品などが展示されており、藤原宮跡を初めて訪れる方にもおすすめの施設です。特に藤原京復元模型は、藤原京の規模や宮殿の様子を理解するために必見です。模型を見てから藤原宮跡に足を運べば、当時の風景をより深く思い起こすことができますでしょう。

世界遺産「飛鳥・藤原」登録推進協議会公式サイトが新しく生まれ変わりました。ぜひご覧ください。

[asuka-fujiwara.jp](http://asuka-fujiwara.jp)

- 所 橿原市縄手町178-1 (JAならけん橿原東部経済センター2階)
- 駅 大和八木駅より橿原市コミュニティバス「橿原市藤原京資料室前」下車すぐ

次回連載からコーナーリニューアルします。お楽しみに！

奈良の世界遺産を知ることが  
できる冊子を発行しています。  
世界遺産ジャーナル  
検索

# 奈良の輝く 起業×企業

vol.49

森を育み、

未来へつなぐ

豊永林業株式会社

代表取締役

増春 雅孝さん



## 山林管理の担い手「山守」

吉野地域には山林管理に関して特有の管理制度があります。山林の所有者(山主)に代わりその山林を山守が管理するものです(山守制度)。弊社は地元・下市町の永田家が所有する山林を管理する部署が前身で、1967年に法人化しました。今でも山守として1,500haの山林を管理しています。弊社は主に2つの作業を行っています。1つ目は苗木を植え、間伐などの手入れをし、伐採(収穫)する作業です。植えた苗木が木材として利用できるまで、50〜60年という長い時間がかかります。先人が大切に育てた山林を次世代につなぐことが私たちの使命です。2つ目は山林管理のための道をつくる作業です。山の道づくりは山に負荷をかけず、山を崩壊させないことが基本です。作業道を整備すれば車で現場を回れるため、山林の管理が効率的に行えます。また、木材の搬出時にはトラックや重機が使えるため搬出コストが抑えられます。

## 林業を知るきっかけに

林業は木材価格の低迷や人材不足・高齢化など多くの課題を抱えています。林業をどうやって次世代に引き継ぐかを社内で考えたときに、従来の木を伐り販売するだけではなく、まず林業を知ってもらうことが大切ではないかとの声がありました。そこで、林業を知ってもらうきっかけとして、身近に

置いてもらえる木  
工品を作ろうと、  
2021年に自社  
ブランド「rin+」  
を立ち上げました。  
原料のヒノキは全  
て自社の山のもの  
を使い、ヒノキの入  
浴剤やアロマオイル  
などを販売しています。商品のアイデア  
は社員全員で考えています。また、黒滝  
村にオープンした店舗ではrin+のオ  
リジナル商品だけでなく、吉野地域の事  
業者の商品も販売しています。ワーク  
シヨップなども開催し、実際の消費者の  
反応なども確認しています。



## 林業を次の世代へ

林業に関心をもってもらうため、車で山林を案内するツアーも行っています。参加者の口コミが広がり、今では全国から人が訪れるようになりました。皆さんもぜひ吉野材の良さを知り、1つでよいので吉野材の製品を身近に置いてみてください。そしてインフルエンサーとして、吉野材の良さを広めてもらえれば嬉しいです。林業を次世代に継承するため、弊社はこれからも挑戦を続けます。

皆さんもぜひ吉野材の良さを知り、1つでよいので吉野材の製品を身近に置いてみてください。そしてインフルエンサーとして、吉野材の良さを広めてもらえれば嬉しいです。林業を次世代に継承するため、弊社はこれからも挑戦を続けます。

皆さんもぜひ吉野材の良さを知り、1つでよいので吉野材の製品を身近に置いてみてください。そしてインフルエンサーとして、吉野材の良さを広めてもらえれば嬉しいです。林業を次世代に継承するため、弊社はこれからも挑戦を続けます。



豊永林業株式会社

所 下市町下市135

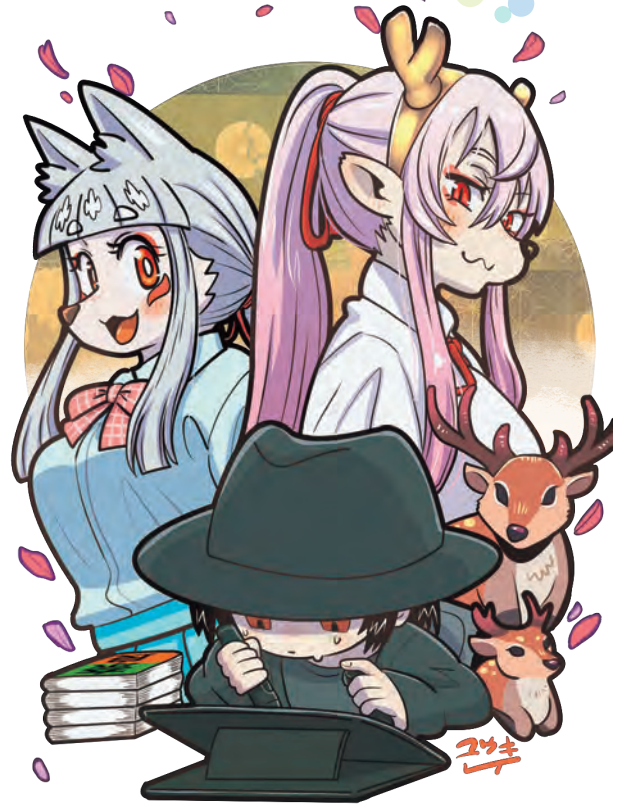
☎ 0747-52-2026

FAX 0747-52-2690

✉ info@houeiforestry.com

豊永林業のこだわりや  
企業情報について、  
詳しくは右記HPから！





## 奈良は僕にとって「まほろばの地」。 漫画を通して奈良の魅力を伝えたいです。

父親の影響で幼い頃からゲームやアニメに囲まれ育ちました。小学生になると自分でもゲームや漫画を買うようになり、お小遣いを必死に貯めて、買ったときのうれしさは今でも覚えています。「ユウキレイ」というペンネームも大好きなアニメから名付けました。

## ユウキレイさん

本格的に絵を描き始めたのは21歳からです。それまで落書きしか描いたことがなかったので、最初の

多さや鹿が生活になじむ光景に驚かされました。僕はゲームやアニメと同じくらい歴史が好きなので「奈良時代のお話を描いてみようかな」というメッセージとともに平城宮跡の朱雀門ひろばで遊ぶ娘の写真を添え、SNSに投稿しました。するとたまた

漫画家。奈良市在住。東京から奈良へ移り住み『まほろば小町ハルヒノさん』を執筆。春日大社の神鹿が女子高生の姿になり、男子高校生と一緒に奈良への知識を深めていく作品で、現在の奈良の観光ガイドブックとしても反響が広がっている。

10年間は本当に苦労しました。僕は地道に絵を描く練習が苦手だったのでひたすら漫画を描きつづけ、アシスタントやいくつかの読み切り・連載を経て、現在は奈良が舞台の漫画『まほろば小町ハルヒノさん』を連載しています。

以前は東京に住んでおり、子育てのため奈良に引っ越しました。実際に住んでみると、それまで持っていたイメージが激変。外国人観光客の取材などさまざまな仕事があります。特に『ハルヒノさん』の作中では奈良のさまざまな場所が登場するので、実際に現地取材し、雰囲気を感じながら行くこともありますが、取材には子どもたちと行くのもあるので、いろいろな経験を一緒にできるのが嬉しいですね。

原稿の締め切り間際には徹夜で作業することもありとても大変ですが、自分の描いた作品を読んでも楽しんでくれる人がいると思うとやりがいを感じます。漫画家を目指す人はぜひ、地元の歴史からアイデアを探してみたいかがでしょうか。身近すぎて見落としがちですが、たくさんの方のネタが隠れていますよ。

前作『お稲荷JKたまもちゃん』は英語版が出版され海外でも人気が出たので、いつか『ハルヒノさん』がきっかけで奈良を知った海外の方が、漫画を片手に聖地巡礼へ来てくれたら最高です！これからも大好きな奈良の魅力を発信するため、地元へ寄り添った漫画を描いていきたいです。皆さんが住む地域へ取材で伺うことがあるかもしれません。そのときは温かく迎えていただけたら嬉しいです。一緒に奈良を盛り上げていきましょう！

新発見!  
おいしい  
奈良



## 鶏むね肉のコートレッタ

### 作り方

#### ソース

- 1 三橋トマトを湯むきし、1cmの角切りにする。
- 2 にんにくをみじん切りにする。

- 3 鍋に2とバターを入れて火にかけて、弱火で香りがでるまで炒める。
- 4 3に1を加えて煮詰め、チキンコンソメで味を調える。

#### コートレッタ

- 1 パン粉をフードプロセッサーで細かくする。
- 2 チーズを細かく切る。
- 3 にんにくをみじん切りにする。
- 4 1、2、3をビニール袋に入れて混ぜ合わせ、バットに出す。
- 5 鶏むね肉の皮を取り除き、薄くそぎ切りにする。
- 6 まな板の上に5を置き、ラップをかけて、麺棒で両面を端から叩いて伸ばす。

- 7 6の両面に塩、こしょうをふり、小麦粉、卵、4の順に付ける。
- 8 フライパンを熱してからオリーブオイルを入れ、7の両面を焼く。
- 9 8にバターを加えて、両面にバターの香りを付ける。
- 10 両面に焼き色が付けば皿に盛り付け、4のソースをかけて完成!

### 材料(4人分)

#### ソース

- 三橋トマト……………1個
- にんにく……………1片
- バター……………20g
- チキンコンソメ……………2g

#### コートレッタ

- 鶏むね肉……………1枚
- 小麦粉……………適量
- 卵……………適量
- パン粉……………100g
- チーズ(ピッツァ用)……………50g
- にんにく……………3片
- オリーブオイル……………70g
- バター……………10g
- 塩、こしょう……………適量

### 調理のポイント

- 7でパン粉を押し付けるようにして、たっぷり付けてください。
- 8と9で鶏肉をフライパンの上で回しながら焼くと、鶏肉が焦げ付きにくく、火が通りやすいです。

クックパッドではレシピを各料理工程の写真付きで公開しています。過去に掲載したレシピもありますので、ぜひご覧ください。  
[cookpad.com/kitchen/17785493](https://cookpad.com/kitchen/17785493)



## 三橋トマトとは

大和郡山市三橋地区で、若手の農家がこだわりの栽培方法で育てているトマトです。



ハウス栽培で、樹上完熟させたみずみずしい三橋トマトは、近くのスーパーマーケットでも販売されるなど、地産地消にも取り組んでいます。ピッツェリアサンパーペーでは、三橋トマトを使用した料理が楽しめるほか、収穫時期には店頭でフレッシュな三橋トマトが購入できます。

## レシピ考案者

ピッツェリアサンパーペー  
 代表 まつばら あけみ 松原 朱美 さん



### お店の紹介 **ピッツェリアサンパーペー**

イタリアの古城のような店内で、本格石窯ピッツァを味わえます。地元の新鮮な野菜や産地直送の旬の魚介を使ったコース料理やアラカルトも提供しています。



所 大和郡山市北大工町12 ☎0743-52-2200  
 時 ランチ:11時~14時、ディナー:17時~21時  
 休 火曜・第2月曜

いつもの  
おでかけは

## 速歩き!!

めざせ!健康寿命日本一!

奈良  
養生訓  
vol. 163

身体活動・運動量の多い人は、少ない人と比べると循環器疾患やがんなどの発症リスクが低いと知られています。

県では、手軽に、無理なく運動習慣が身に付くよう、おでかけ健康法を推奨しています。



## おでかけ健康法とは

「おでかけ」しながら、病気予防を目指す健康法です。

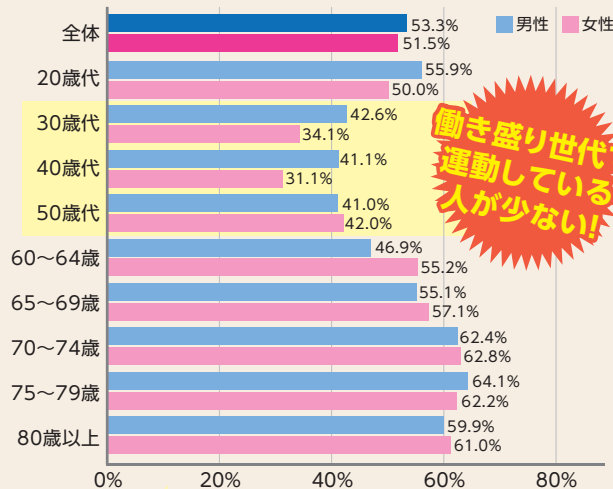
歩数だけでなく、**中強度(うっすら汗ばむ程度の速歩きなど)**の歩行時間を含むことが重要です。

## 【1日の「歩数」・「中強度の歩行」と病気予防の関係】

予防できる病気など	歩数	うち中強度の歩行
① 寝たきり	2000歩	0分
② うつ病	4000歩	5分
③ 認知症・要介護	5000歩	7.5分
④ 動脈硬化・骨粗しょう症	7000歩	15分
⑤ 高血圧症・糖尿病・脂質異常症	8000歩	20分

※「おでかけ健康法」は青柳研究(群馬県中之条町研究)の考え方に基いています。

## 【1日30分以上の運動・スポーツを週2日以上している人の割合】



動き盛り世代で運動している人が少ない!

出典: 令和4年度なら健康長寿基礎調査より

## 長時間の座りっぱなしにご注意!

「座位行動(座りっぱなし)」の時間を短くすることは、あらゆる世代で健康に良い影響をおよぼすと報告されています。



まずは、意識して立ち上がることが大切です。

理想は30分に1回

座位行動の例



参考: 健康づくりのための身体活動・運動ガイド2023 (健康づくりのための身体活動基準・指針の改訂に関する検討会)

## 専門家からのアドバイス

健康のためにウォーキングや筋トレなどの**運動**と「座り続けず小まめに掃除する」「通勤時に職場周辺を1周歩く」などの**生活活動**を合わせた**身体活動を増やすことが大切です**。身体活動を1日10分増やす(+10 プラステン)と生活習慣病の発症や死亡リスクが約3%低下するといわれています。

皆さんのライフスタイルや健康状態に合わせて、できることを今この瞬間からコツコツと始めましょう。読書中でも足首を回せば、脳や身体のトレーニングになりますよ。さあ、健康づくりに待たなしです。



エコフィットネス 代表  
健康運動指導士  
泉 仁志 さん



# Nara for Culture

ミュージックフェストなら 2024

県政 / スポット

開催期間 5/1(水) ▶ 12/31(火)

音楽祭「ミュージックフェストなら」は、令和6年度より「Nara for Culture」として大きく発展します。「奈良を“クリエイティブ・アーティストが集まる場”へ」となるよう、音楽祭の開催だけでなく、次代を担う若手演奏家の「挑戦」と「成長」を支援します！

6/2(日) 14時開演  
(13時15分開場)



今年の注目コンサート

## 読売日本交響楽団

今年、日本トップレベルのオーケストラである「読売」こと「読売日本交響楽団」が登場！奈良県での公演は約30年ぶりです！イギリス人若手注目指揮者ステファニーによる指揮のもと、19歳のチェリスト鳥羽咲音がソリストとしてのびやかな演奏を披露します。

会場 県橿原文化会館 料金(指定席) S席4,500円・A席3,500円・B席2,000円  
演奏曲目 ●シベリウス／交響詩「フィンランディア」  
●エルガー／チェロ協奏曲 ●ドヴォルザーク／交響曲第9番「新世界から」

5/19(日) 15時開演  
(14時開場)

奈良フィルハーモニー管弦楽団  
交響曲第九番「合唱付き」

5/31(金) 18時30分開演  
(17時30分開場)

藤岡 幸夫×杉谷 歩の佳  
×関西フィル

6/1(土) 15時開演  
(14時30分開場)

JNOメンバーとベルリンフィルからの  
ゲストによる極上の室内楽 Vol.3

会場 DMG MORI  
やまと郡山城ホール

料金(指定席) A席1,000円



ミュージックフェストなら合唱団  
奈良フィルハーモニー管弦楽団

延原 武春(指揮)

白石 優子(ソプラノ) 西村 規子(アルト) 松本 麗平(テナー) 大谷 圭介(バリトン)

演奏曲目 ●L.v.ベートーヴェン／交響曲第5番ハ短調「運命」より第1楽章  
●L.v.ベートーヴェン／交響曲第9番二短調作品125「合唱付き」

会場 DMG MORI  
やまと郡山城ホール

料金(指定席) A席2,000円・B席1,000円



関西フィルハーモニー管弦楽団

©s.yamamoto

杉谷 歩の佳(ヴァイオリン) 藤岡 幸夫(指揮)

演奏曲目 ●パガニーニ／ヴァイオリン協奏曲第1番 二長調 作品6  
●D.ハウエル／「ねこふんじやっ」による変奏曲

ほか

会場 奈良春日野国際フォーラム 麓  
～I・RA・KA～

料金(指定席) A席2,000円・B席1,000円



Japan National Orchestra メンバー 弦楽カルテット

©S.Ohsugi

ベルリンフィルより  
クリストフ・ハルトマン(オーボエ)

演奏曲目 ●バッハ／イタリア協奏曲 BWV971  
●モーツァルト／四重奏曲 K.371 ほか

4月1日販売開始 上記公演のチケット購入方法など、詳しくは下記HPか公式ガイドブックをチェック！

- ▶ 公式ガイドブックは県庁、各市町村役場・図書館、県内文化施設、南都銀行などで4月上旬より無料配布。
- ▶ 郵送を希望する場合は、宛先面に「ガイドブック希望」を明記した封筒の中に、返送先を記入し、210円切手を貼付した返信用封筒(A4サイズが入るもの)を同封の上、下記へ。

所・間 Nara for Culture 問合せ窓口(3/29～6/2)

(〒630-8501 奈良市登大路町30 県文化振興課内)

☎050-3146-3982(10時～17時)

休日曜(5/19・26・6/2は除く) 🌐www.naraken.com/musik/2024

詳しくは  
こちら▶



# 春

# の交通安全

県政 / スポット

春は新入学児が道路を利用します。ドライバーの皆さんは、歩行中の子どもにも十分配慮した思いやり運転をお願いします。また、4月6日から15日は「春の交通安全県民運動」が実施されます。

## 令和6年春の交通安全県民運動

交通事故のない やすらぎの大和路づくり  
大和の交通マナーを高めよう

### 重点 1

子どもが安全に通行できる道路環境の確保と安全な横断方法の実践



～抜け道と思うな そこは通学路～

### 重点 2

歩行者優先意識の徹底と「思いやり・ゆずり合い」運転の励行



～合図して ゆずってもらって 笑顔でお礼～

### 重点 3

自転車・電動キックボード等利用時のヘルメット着用と交通ルールの遵守



～身につけよう 交通ルールとヘルメット～

### 重点 4

高齢者の交通事故防止



～道路横断 何回確認しても 損はなし～

奈良県重点

### 重点 5

二輪車・原付車の交通事故防止



～交差点の手前は「減速・徐行・一時停止」～

奈良県重点

奈良県警察公式アプリ  
運用開始

## 奈良県警察安全・安心アプリ

# ナポリス

奈良県警察公式アプリ「ナポリス」は、犯罪情報などの発信の他、防犯ブザー機能やパトロール機能など、県民の皆さんの安全と安心に役立つ機能を多数搭載しています。3月から運用を開始しましたので、ぜひ、ご活用ください！



### お知らせ機能

マイエリアに設定した地域のお知らせが届く  
地域の犯罪・不審者・交通事故などの情報がプッシュ通知で届きます。



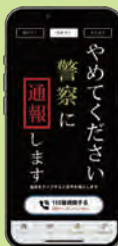
### マップ機能

身近なエリアの事件情報をマップで確認  
犯罪情報などを地図上で確認することができます。現在地から最寄りの交番等へのルート確認もできます。



### 今ココ通知機能

現在地情報と簡単なメッセージを通知  
事前登録したメンバーに現在地情報とメッセージを送信。



### 防犯ブザー機能 ちかん対策機能

画面＆音＆光で  
犯人を撃退！

画面表示や音声、ブザー音で周囲に助けを求めることができます。



### 見守り活動防犯 パトロール機能

見守りパトロールを  
続けて階級アップ！

パトロールで地域の安全を守ることができます。

インストールは  
こちらから



無料

※別途通信料がかかります。

App Store  
からダウンロード

Google Play  
で手に入れよう

問 県警察本部交通企画課(交通安全県民運動について)  
県警察本部生活安全企画課(ナポリスについて) ☎0742-23-0110

奈良の森をまもる

県政/  
スポット

# 国と県の森林環境税

奈良県は県の面積の約8割が森林です。吉野林業に代表される優良材の生産地として長い歴史を有し、豊かな森林環境が育み守られてきました。暮らしを潤す多様な恵みは、県民全体が等しく享受しています。豊かな森林環境を次の世代に引き継ぐため、国および県の税制度である「森林環境税」を活用し、森林環境の保全に努めています。

## 国税での国の森林環境税 取り組み

市町村が  
実施する取り組みに  
活用しています。



### 税について

令和6年度より、個人の県民税及び市町村民税の均等割と併せて徴収する国税です。(年額1,000円)

なお、防災のための個人住民税均等割の引き上げ措置が終了し、国の森林環境税が導入されるため、前年度と税の負担は変わりません。

### 税の使い道について

森林整備を推進するため、市町村が施業放置林の整備や森林所有者への意向調査、学校における奈良の木を使った学習机・椅子の配置などの事業を実施しています。

### 取り組み内容

#### ①施業放置林の整備

森林所有者と施業協定を締結し、強度間伐(伐採木の割合が高い間伐)を実施しています。



#### ②森林所有者への意向調査

森林所有者に対し森林経営管理の意向を調査し、今後の森林管理についての見通しを立てています。



#### ③学校における奈良の木をつかった 学習机・椅子の配置

小学校入学から卒業まで木に触れ合いながら使えるよう教室に奈良の木を使った学習机と椅子を配置しています。



#### 【県による市町村支援事業】

#### ④航空レーザー測量による 森林資源情報の解析結果の提供

市町村が行う施業放置林対策や森林経営管理などに役立てています。



上記は取り組みの一例です。

#### ①施業放置林の整備



#### ④航空レーザー測量による 森林資源情報の解析結果 の提供



#### ②森林所有者への 意向調査



#### ③学校における奈良の木を つけた学習机・椅子の配置



詳しくは  
こちら▶





# 森林のはたらきとは

森林にはさまざまな働きがあります。

渇水や洪水を緩和する



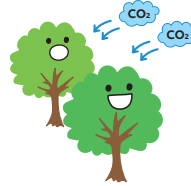
動物などの住み処になる



土砂の流出や崩壊を防ぐ



二酸化炭素を吸収する



木材を生産する



## 県税での 奈良県森林環境税 取り組み

県が実施する 広域的な取り組みに 活用しています。



### 取り組み内容

#### ①森林生態系の保全

動植物の生態を見守りつつ、シカの防除や病虫害などによる森林被害を調査しています。  
(写真はヘリによるナラ枯れ被害調査)



#### ②森林防災力の強化 (混交林誘導整備)

施業放置された人工林を混交林(さまざまな樹種が生える森林)へ誘導しています。



#### ③人材養成 (フォレスターアカデミー運営)

森林環境の維持向上に関する専門的な知識を有し、実践できる人材を養成しています。



#### ④森林環境教育の推進

森林に関する副読本の配布や間伐体験など森林と環境について積極的に学べる機会を提供しています。  
(写真は小学校用副読本)



### 税について

平成18年度より、県民税の均等割に上乗せして徴収している県税です。(個人の場合年額500円、法人の場合森林環境税課税前の均等割額の5%相当額)

### 税の使い道について

森林環境を保全するため、県が森林生態系の保全や森林防災力の強化、フォレスターアカデミーの運営、森林環境教育の推進などの事業を実施しています。

#### ①森林生態系の保全



#### ②森林防災力の強化 (混交林誘導整備)



#### ④森林環境教育の推進



#### ③人材養成 (フォレスターアカデミー運営)



詳しくは  
こちら

問 県税務課  
県森林環境課

☎0742-27-8853(課税について)  
☎0742-27-8115(使途事業について)

# 奈良のすべてが、ここに。

令和6年4月1日よりご利用いただけます！

# 奈

県政  
スポット

## 住民一人一人に寄り添った 奈良スーパーアプリ 行政サービスの提供 を目指したWebアプリです

県の情報・手続きをはじめ、県内市町村とも連携し、利用できるサービスを増やしていきます。

### 奈良スーパーアプリとは？

業務や組織ごとにバラバラに提供されている行政サービスを、ユーザーである住民の目線で組み直し、提供するための情報ツールです。  
お手元のスマートフォンやパソコンなどで、いつでもどこでも利用できます。

### どんなことができるようになる？

行政機関からのさまざまな情報を自分の関心に合わせて受け取ることができます。  
また、申請や届出などの行政手続きや公共施設の予約を、申請・申込から決済までオンライン上で完結できます。(順次、機能を拡張していきます)

各種の行政サービスや情報を、  
これまでより**圧倒的に早く**お届けします。ぜひ、ご活用ください！

欲しい情報だけ  
届けば  
いいのになあ



オンライン申請でも  
キャッシュレスで  
支払いができれば  
いいのになあ



仕事を休んで手続きに  
行かなくても良いように  
ならないかなあ

▼ TOPページ 画面イメージ



**奈良スーパーアプリで解決しましょう!!**

奈良スーパーアプリTOPページは、4/1からアクセスできます。

詳しくは右記HPへ。🌐 [www.pref.nara.jp/nsa](http://www.pref.nara.jp/nsa)

奈良スーパーアプリ

検索

詳しくは  
こちら▶



## 募集

### 自治会と地域団体の連携の取り組みを支援

自治会などが、その他の地域団体と新たに連携し、住民主体で地域課題の解決に取り組む活動に対し補助します。

#### 【補助テーマ】

- ① 高齢者への対応 ② 地域での子どもの育み
- ③ 災害への備え ④ 情報通信技術の活用と広報の強化
- ⑤ 地域への愛着や帰属意識の向上
- ⑥ その他地域課題の解決に資すること

【補助先】自治会、自治連合会、市町村が例規などにより定めた自治協議会

【限度額など】1事業当たり50万円 10事業程度選定予定

④ 持参か郵送で申請書類を各市町村自治会・地域コミュニティ担当課へ。

【申請期間】4/15～5/31

問 県市町村振興課 ☎0742-27-8422

🌐 www.pref.nara.jp/65736.htm



## おでかけ

### アースデイ奈良2024

～つなげよう、広げようアースデイのわ(輪・和・環)～

¥0 無料 申込不要 子ども参加可 多目的トイレ 授乳室

時 4月21日(日)10時～16時

所 奈良市ボランティアインフォメーションセンター(奈良市)  
4月22日の地球の日に合わせ、地球のことを思い行動できる一日とするため、アースデイ奈良2024を開催します。「100年後は毎日がアースデイ!」を合言葉に、今回は本会場でのパネル展示やワークショップ、県内各地でのあちこち開催(協賛イベント)をつなぐスタンプラリーを行います。

問 アースデイ奈良2024実行委員会

🌐 www.facebook.com/earthdaynara  
earthdaynara.grupo.jp



※問い合わせは右記二次元コードまたは上記HPから。または県水・大気環境課 ☎(0742-27-8732)まで。

### 野鳥観察会を開催

時 5月12日(日)9時～12時

¥0 無料 子ども参加可

所 平城宮跡・水上池(奈良市)など

カモ類、サギ類などの水鳥やヒバリ、コゲラなどの陸鳥などを散策しながら観察します。日本野鳥の会の会員から野鳥の名前や特徴などの説明を受けられます。定員30人(抽選)。雨天中止。

【対象】県内在住の人

④ 下記HPの問い合わせフォームから(お問合せ等内容欄に野鳥観察会参加と入力)。4/30締切。

問 県農業水産振興課

☎0742-27-7480

🌐 www.pref.nara.jp/1668.htm

## 学ぶ

### 消費者フォーラムin奈良

時 5月18日(土)13時30分～15時15分

¥0 無料

所 奈良公園バスターミナル(奈良市)

5月の「消費者月間」に合わせ、講演会「消費者トラブルの現状と安心安全な暮らし方」や令和5年度消費者教育・啓発ポスターコンテスト作品のパネル展などを開催します。定員250人(抽選)。

【講師】住田裕子さん(弁護士)

④ 詳しくは下記HPから。

問 県消費生活センター

☎0742-32-0621 FAX 0742-32-2686

🌐 www3.pref.nara.jp/syouseiseikatsucenter



■ 本場開催 ■ GI・GII ■ GIII

■ FI ■ FII

🌙 ナイター ☆ ミッドナイト

♥ ガールズ ☀ モーニング

4

奈良競輪  
開催日程

月	火	水	木	金	土	日
1	2	3	4	5	6	7
宇都宮(関東カップ)			川崎			
小倉 🌙♥		玉野 🌙♥		和歌山		
				奈良 チャリロト杯FII ☆ 入場不可		
8	9	10	11	12	13	14
立川			高知 ♥			
小田原				奈良 まほろばナイトレース		
佐世保 🌙				チャリロト杯FI 🌙		
15	16	17	18	19	20	21
向日町 ♥				西武園		
		松山(ジャパンカップ) ♥		岐阜 ♥		
		四日市 🌙		別府 🌙		
				函館 🌙		
22	23	24	25	26	27	28
西武園		福井		富山(西日本カップ)		
岐阜 ♥				久留米(オールガールズ)		
別府 🌙				クランック) ♥♥		
		平塚 🌙				
29	30					
富山(西日本)	いわき平					
本カップ)	(日本選手権)					
	四日市 🌙					

🚗 車券は電話やインターネットでも買えるよ! 詳しくはこちらから ▶

今月の本場開催 4/4 🌙 ~ 4/6 🌙 **チャリロト杯FII ☆** 入場不可

4/11 🌙 ~ 4/13 🌙 **まほろばナイトレースチャリロト杯FI 🌙**

問 県営競輪場 ☎0742-45-4481 📍 平城駅から西へ約700m  
 ※競輪開催中は大和西大寺駅北口から無料バス運行

## 相談

### NPO法人による不動産無料相談会

時 4月20日(土) 13時～16時

所 南都商事(株)本社(奈良市)

奈良県民を対象に、弁護士・司法書士・税理士・土地家屋調査士・建築士・不動産鑑定士・宅地建物取引士などの不動産の専門家による無料相談会を開催します。申込不要。

問 NPO法人奈良不動産専門家協会

☎0742-35-6363(月・火・木曜 9時～16時)

🌐 nrp.jp

### ひとり親家庭などのための無料相談

#### ● 弁護士相談(女性弁護士)

時 4月20日(土)・5月18日(土)・6月15日(土)

各日13時30分～16時30分(各日6枠、1人30分)

#### ● 養育費等相談(元家庭裁判所調査官)

時 4月22日(月)・5月9日(木)・27日(月)

6月13日(木)・24日(月)

各日13時～16時(各日3枠、1人60分)

子どもの養育費や離れて暮らす親との親子(面会)交流などについて、専門の相談員や弁護士による無料相談を実施します。7月以降の実施日は下記HPへ。

【対象】県内在住のひとり親、またはこれからひとり親になる人

申 希望月の1日(日曜、祝日の場合は翌平日)から実施日までに電話で下記へ。

所・問 県スマイルセンター(奈良市)

☎0742-24-7624

🌐 www.pref.nara.jp/62561.htm



### 「働く」ことに悩んでいませんか？

現在働いておらず、働くことに不安や悩みを抱える15～49歳の県内在住者を対象に、就業相談を受け付けています。臨床心理士などによるカウンセリングや職場見学・体験のほか、保護者対象のセミナーなども開催しています。要予約。相談無料。詳しくは下記へ。

申 電話で下記へ。

所・問 奈良若者サポートステーション(奈良市)

☎0742-22-5121(平日9時30分～17時)

若者サポートステーションやまと(桜井市)

☎0744-44-2055(日曜・祝日を除く9時～18時)

### なら食と農の魅力創造国際大学校(NAFIC)オープンキャンパス

¥0 無料 多目的トイレ

学校説明や施設見学、フードクリエイティブ学科ではフランス料理の調理実習体験(試食あり)、アグリマネジメント学科では野菜の収穫体験などを行います。

#### ① フードクリエイティブ学科(定員10人(先着))

時 4月20日(土)、5月6日(振休)

いずれも10時30分～14時20分

所 NAFIC安倍校舎(桜井市)

#### ② アグリマネジメント学科(定員25人(先着))

時 5月5日(祝) 13時30分～15時30分

所 NAFIC池之内校舎(桜井市)

申 下記HPから。①各開催日の5日前締切。②4/30締切。

問 NAFICフードクリエイティブ学科 ☎0744-46-9700

アグリマネジメント学科 ☎0744-47-3430

🌐 www3.pref.nara.jp/nafic

### ならシニア元気フェスタ 参加者募集

時 5月11日(土)・18日(土)・19日(日)

所 県立橿原公園・奈良県社会福祉総合センター(橿原市)ほか健康寿命日本一を目指し、シニアを対象としたソフトボールやグラウンド・ゴルフなどのスポーツ19種目と、将棋など文化3種目の交流大会を開催します。

県内在住で、昭和40年4月1日以前に生まれた人は誰でも参加できます。競技を始めて間もない人も歓迎!(本大会は多くの種目で「ねんりんピックはばたけ鳥取2024」の県予選を兼ねています。)

申 詳しくは下記へ。4/20締切。

問 奈良県社会福祉協議会 すこやか長寿センター

☎0744-29-0120 ☎0744-29-0121

🌐 nara-shakyo.jp/pages/127



### 令和6年度 高校生などへの修学支援制度

県では高校生などが安心して教育を受けられるよう、支援制度を設けています。

#### ① 就学支援金 - 国が授業料の全部または一部を支援

② 授業料等軽減補助金 - 県が授業料や施設整備費などを支援 [年収約910万円未満の世帯]

就学支援金と合わせて最大63万円

[年収約910万円以上で23歳未満の子を3人以上扶養する世帯] 最大5万9,400円

③ 奨学給付金 - 授業料以外の教育費負担を軽減するための「返還の必要の無い給付金」[住民税所得割非課税世帯など]

④ 奨学金 - 修学に必要な学費の一部を無利子で貸与する制度 [年収が生活保護基準の1.5倍以内などの世帯]

問 在学する高等学校または

(公立) 県学校支援課 ☎0742-27-9859

(私立) 県教育振興課 ☎0742-27-8347

🌐 【公立】www.pref.nara.jp/12733.htm

【私立】www.pref.nara.jp/40219.htm

## お知らせ

### 緑の募金春期強調期間について

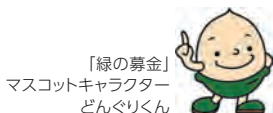
#### 所 県内全域

4月1日～5月31日は「緑の募金春期強調期間」です。期間中は県内各地で「緑の募金」活動を行います。「緑の募金」は、森林整備や花の植栽への支援、みどりの少年団による緑化活動への助成、緑化作品コンクールなどの普及啓発にも活用されます。自治会や職場、街頭での募金活動、緑の募金協賛自動販売機などで募金ができます。

#### 問 (公財)奈良県緑化推進協会

☎0744-26-0200

🌐 www.nararyokuka.org



「緑の募金」  
マスコットキャラクター  
どんぐりくん

### 4月からマンション管理計画認定制度を開始

マンションの管理組合は自らのマンションの管理計画を県に提出し、基準を満たす場合は知事の認定を受けられます。認定制度の概要やメリット、申請方法など詳しくは下記へ。

【対象】県内の町村所在の分譲マンション(市所在の分譲マンションは各市へ申請)

問 県住宅課 ● ☎0742-27-7544

### 県民Webアンケート会員

県の施策や事業をより良くするため、県民Webアンケート(7～12月に計12回程度)を行います。期間終了後、協力いただいた方には抽選でプレゼントがあります。

【対象】日本語でメールの送受信が可能な県内在住の18歳以上(令和6年4月1日時点)の人

申 下記HPから。6/30締切。

問 県広報広聴課 ● ☎0742-27-8327

🌐 www.pref.nara.jp/43244.htm

### コンビニなどで納付が可能に!

4月から、バーコードやペイジーマークが表示された納付書で県税を除いた公金(使用料や手数料など)をコンビニやスマートフォン決済アプリ、ペイジーでも納付できるようになりました。詳しくは下記HPへ。

問 県会計課 ● ☎0742-27-8912

🌐 www.pref.nara.jp/1220.htm

#### 奈良県の推計人口(令和6年2月1日現在)

総数 1,292,467人 (対前月-1,212人)

男性 : 607,741人

女性 : 684,726人

問い合わせにFAX番号の記載がない場合は  
県広報広聴課 FAX0742-22-6904で取り次ぎます。

## 試験

### 奈良県立病院機構職員採用試験

#### 所 奈良県立病院機構医療専門職教育研修センター(奈良市)

奈良県立病院機構(奈良県総合医療センター・奈良県西和医療センター・奈良県総合リハビリテーションセンター)に勤務する職員を募集します。詳しくは下記HPへ。

#### ● 看護師・助産師

時 4月21日(日)・5月12日(日)・25日(土)

6月29日(土)・7月20日(土)

【申込期間】詳しくは下記HPへ

#### ● 薬剤師・診療放射線技師

時 5月18日(土)(一次試験)

【申込期間】4/23～5/7 17時(必着)

#### ● 総合職(事務職員)

時 期日までに受験(一次試験:SPI)

【申込期間】4/22～5/21 17時(必着)

申 郵送か持参で必要書類(下記で入手可)を下記へ。

#### 問 奈良県立病院機構 法人本部事務局

(〒630-8581 奈良市七条西町2-897-5)

☎0742-81-3400

🌐 www.nara-pho.jp

### 令和6年度 奈良県警察官(第1回)採用試験募集中

#### 【受験資格】

平成3年4月2日以降に生まれた人で、学校教育法による大学(短期大学を除く。)を卒業した人または令和7年3月末日までに卒業見込みの人

申 下記HPから。4/12締切。

#### 問 県警察本部警務課採用係

☎0120-351-204(採用フリーダイヤル)

🌐 www.police.pref.nara.jp

採用関連の情報を  
Instagramでも  
発信しています▼



### 令和6年度第1回 高等学校卒業程度認定試験

時 8月1日(木)・2日(金)

#### 所 王寺町地域交流センター(王寺町)

さまざまな理由で高等学校を卒業できなかった人などの学習成果を適切に評価し、高等学校を卒業した人と同等以上の学力があるかを認定するための試験です。受験案内は下記または県立教育研究所・県橿原文化会館・県美術館で配布(4/1～5/7、ただし開館日のみ)。詳しくは下記へ。

申 郵送(簡易書留)で出願書類を文部科学省へ(受験案内を要確認)。

【出願期間】4/1～5/7(消印有効)

問 県人権・地域教育課 ● ☎0742-27-9837

🌐 www.pref.nara.jp/49517.htm

県立美術館

所 奈良市登大路町10-6

☎0742-23-3968 FAX 0742-22-7032 時 9時～17時  
 休 月曜、4/19(金)まで休館  
 ㊚www.pref.nara.jp/11842.htm

せいよう  
 「小川晴暘と飛鳥園 100年の旅」

4/20(土)～6/23(日)

一般 1,200(1,000)円  
 大・高生 1,000(800)円  
 中・小生 800(600)円

奈良を中心に各地の仏像を撮った写真家・小川晴暘と今年で創立100年を迎えた仏像撮影専門の写真館奈良「飛鳥園」の活動をたどります。



小川晴暘「新薬師寺金堂十二神将・伐折羅大将像」  
 ©Askaen.inc

トークセッション「飛鳥園カメラマン 若松保広氏に聞く仏像撮影」

要申込

5/3(祝) 14時～

定員60人(先着)・要当日観覧券

講演会「會津八一と小川晴暘」

要申込

6/16(日) 14時～

定員60人(抽選)・要当日観覧券

[講師]湯浅健次郎さん(新潟市會津八一記念館学芸員)  
 ※申込方法など詳しくは当館HPへ。

当館学芸員によるギャラリートーク

申込不要

4/27(土)、5/18(土)、6/1(土) 14時～

要当日観覧券

万葉文化館

所 明日香村飛鳥10

☎0744-54-1850 FAX 0744-54-1852 時 10時～17時30分  
 休 月曜 ㊚www.manyo.jp

特別展「とびだせ!長谷川義史展」

開催中～5/6(振休)

ほのぼのとした味わいとカラフルな色づかいが印象的な長谷川義史の絵本の世界を、絵本原画やスケッチなどで紹介します。



「いいからいいから」原画  
 2006年 絵本館

ぞうか  
 万葉集をよむ「春の雑歌(1)」  
 (巻8・1418～1427番歌)

申込不要 無料

4/24(水) 14時～15時30分

定員150人(先着) ※オンライン視聴は要申込(定員なし)  
 [講師]井上さやか(当館企画・研究係長)

にぎわいフェスタ万葉 春

4/24(水)～6/9(日)

詳しくは当館HPへ。

万葉タイムトリップラリー

無料

5/5(祝)・6(振休)・6/9(日)

10時30分～12時 / 13時30分～15時

障害者手帳をお持ちの人と介助者、65歳以上の人などは入館無料になる場合がありますので、HPなどで確認、または各施設へお問い合わせください。各施設の入館は閉館30分前まで(なら歴史芸術文化村を除く)。料金の( )は、20人以上の団体料金。

各施設の休館日が祝日または休日にあたるときは開館し、その次の平日が休館日となります。

県立図書館情報館

所 奈良市大安寺西1-1000

☎0742-34-2111 FAX 0742-34-2777 時 9時～20時  
 休 月曜 ㊚www.library.pref.nara.jp

図書修理マイスター養成入門講座  
 2024受講生募集

要申込

5/14(火)～6/11(火)の火曜 全5回

13時15分～15時45分

定員30人(先着)・受講料22,000円+道具代  
 申込締切 4/20(土)(必着)

申・問 NPO法人書物研究会 ☎0742-35-3471  
 ㊚npobook.com

キネティックアートな3人

井村隆・遠藤賢治・千光士義和 作品展

開催中～4/21(日)

自然力・動力・人力で動くオブジェ  
 「キネティックアート」の作品展です。



「キネティックアートな3人」  
 井村隆

関連トーク

「キネティックアーティスト

井村隆の仕事」

要申込 無料

4/14(日) 14時～15時

定員80人(先着)

なら歴史芸術文化村

所 天理市杣之内町  
 437-3

☎0743-86-4420 FAX 0743-86-4429 時 9時～17時  
 休 月曜 ㊚www3.pref.nara.jp/bunkamura

「そざい あそび まなび展 vol.2」

無料

開催中～4/7(日)

10時～16時30分

所 芸術文化体験棟  
 幼児向けアートプログラムの1年間の取り組みを展示します。



特集展示

「修理完成記念 當麻寺の仁王さん」

無料

4/6(土)～5/12(日)

所 文化財修復・展示棟

文化村修復工房で令和4年5月から修理を行った當麻寺仁王像(阿形像)の修理完成記念展示です。修理内容や修理中の知見も併せてご紹介いたします。

當麻寺仁王像  
 (阿形像)



### 橿原考古学研究所附属博物館

所 橿原市畝傍町50-2

☎0744-24-1185 FAX0744-24-1355 時9時～17時  
休 月曜 ㊚www.kashikoken.jp/museum/top.html

#### 春季特別展「家形埴輪の世界」

4/20(土)～6/16(日)

全国的に珍しい家形埴輪の展覧会です。日本最大の資料(今城塚古墳)、および東日本最大の資料(富士山古墳)も展示します。ぜひ見に来てください。

一般 800(500)円  
大・高生 450(350)円  
中・小生 300(250)円



宮山古墳出土家形埴輪

#### 研究講座

申込不要 無料

4/28(日)13時～16時30分(開場12時～)

所 橿原考古学研究所講堂

[講師]青柳泰介(当館学芸員)、

穂積裕昌さん(三重県埋蔵文化財センター)

### 民俗博物館

所 大和郡山市矢田町545

☎0743-53-3171 FAX0743-53-3173

時9時～17時(古民家園は16時まで)

休 月曜 ㊚www.pref.nara.jp/1508.htm

#### 企画展 暮らしの品の修理展

開催中～4/27(土)

暮らしの品の修理展



#### 古民家活用イベント

民博・健活・昼活トーク

第2・4木曜 14時～

琵琶演奏公開練習

4/13(土)13時～

古民家でクラシックギター

4/14(日)11時～/13時30分～

青丹雅楽会公開練習

4/20(土)、5/1(水)13時～

お話を聞いてほっこりしよう

4/21(日)13時30分～

古民家を味わいながら鍋敷き作り

4/21(日)10時～/13時～

昔のオモチャを作って遊ぼう

4/21(日)10時～

大正琴の演奏

4/27(土)12時～

パッククッキングの試食と災害時に必要な知識

4/28(日)11時～

ベンガラ染め体験

5/5(祝)10時～

つなGOアジア@みんなく

5/6(振休)11時～

孫という強い味方にお年玉

凡平さん/70代・夫理市

今日は泣こそして明日には立ちあがる

中村みゆきさん/60代・奈良市

今月のお題 **強い**  
今回も多数のご応募  
ありがとうございました！  
〔応募総数〕 **842** 句



# うふふ川柳

あんだだれ 空き巣相手に話す祖母

山形道子さん/70代・三郷町

父叱る強い言葉の裏に愛

田中明子さん/80代・奈良市

つよくてもやさしくすればへいわだよ

たつおくんさん/橿原市立白檀南小学校

か弱さを着こなすうちの強い妻

としさん/50代・東京都

熱爛に酔って強がり言う夫

木村隆夫さん/70代・埼玉県

あっぱれ

ひとこと

いいでしょうきみのえがおにまけました

辻早紀さん/40代・天理市

いたずらしてもニコニコしている子には勝てません。でもそれを許すあなたこそもっと強くて優しい人です。

あっぱれ

ひとこと

ぎゅつと押す送信ボタン 恋メール

高橋裕樹さん/50代・生駒市

メールでは恋心など伝わらないと思っていました。そつですか…ボタンを強く押せば良いのですね。

あっぱれ

ひとこと

セール時は女戦士だ母強し

やまおさん/智辯学園奈良カレッジ高等学校

バーゲンセールはまさに戦場。見事な戦果を手に帰ってくるのを祈るのみです。

選者：全日本川柳協会 大西 将文さん

皆さまにお楽しみいただきましたうふふ川柳ですが、今月号をもちまして終了することになりました。これまで多くの皆さまから素敵な作品をお寄せいただき、グスッと笑える楽しいコーナーを作ることが出来ました。長い間本当にありがとうございました。

県広報広聴課

☎0742-27-8326 FAX0742-22-6904

**野迫川村** アマゴ釣り解禁!

時 4月7日(日)~8月31日(土)

野迫川村では4月7日にアマゴ釣りを解禁します。遊漁券販売サイト「フィッシュパス」でも遊漁券の購入や釣り場情報の確認ができるようになります。詳しくは下記へ。

解禁日券 3,500円(4/7のみ)  
日券 2,500円(4/8~8/31)  
年券 7,000円(4/8~8/31)

所 野迫川村漁業協同組合  
☎0747-37-2101



フィッシュパス 野迫川村 検索

**吉野町** 金峯山寺 花供懺法会

時 4月11日(木)・12日(金)10時~

ご神木である桜の満開を本尊蔵王権現に報告する行事です。奴行列を先頭に金峯山寺の鬼、稚児、山伏、僧侶、そして最後は管長猯下が乗られた大名籠と続く、きらびやかな行列が竹林院から蔵王堂まで練り歩きます。



所 吉野町吉野山

問 金峯山寺 ☎0746-32-8371

**広陵町** 靴下即売会  
「靴下の市2024・春」

時 4月20日(土)・21日(日)9時~15時

靴下生産量全国一の広陵町で行う恒例の靴下即売会です。町内の靴下事業者が多数出展し、オリジナル靴下の販売を行います。これからの季節のお買い物にぜひお越しください。



所 イズミヤスーパーセンター広陵店駐車場(広陵町安部)

問 広陵町商工会 ☎0745-55-3535

**天川村** 名水まつり

時 4月29日(祝)

「天の国・木の国・川の国」のキャッチフレーズのとおり、自然や歴史に恵まれた天川村。「自然」にスポットを当てた各種体験コーナーなど、大自然を満喫できる催しが目白押し!親子で参加できるアメノウオの釣り大会やつかみ取りも開催されますので、ぜひお越しください。



所 洞川エコミュージアムセンター(天川村洞川)

問 天川村総合案内所 ☎0747-63-0999

天川村地域政策課 ☎0747-63-0321

**五條市** 吉野川のこいのぼり

時 3月30日(土)~5月10日(金)

吉野川で優雅に泳ぐこいのぼりを眺めながら春風が吹く河川敷を散歩しませんか?使わなくなったこいのぼりも募集しています。詳しくは下記へ。



所 吉野川河川敷(五條市五條)

問 五條市産業観光課 ☎0747-22-4001

**高取町** 春の壺阪寺の桜大仏

時 3月下旬~4月上旬

例年3月下旬から4月上旬にかけて、満開の桜が境内を包みまします。中でも高さ10mの壺阪大仏と桜と一緒に楽しめる風景は圧巻で、開花期間は夜間拝観も行います。桜の開花状況は変動し、開花期間中は混雑が予想されます。詳しくは下記へ。



所 壺阪寺(高取町壺阪) ☎0744-52-2016

☎ www.tsubosaka1300.or.jp

**葛城市** 芝桜が咲き誇る  
しあわせの森公園

時 4月上旬~5月上旬(満開は4月中旬)

「しあわせの森公園」で「芝桜」が満開を迎えます。市の新たな春の風物詩が鮮やかに咲き誇る公園を訪れてみませんか。4月20日にはライトアップされた芝桜を楽しむ芝桜まつりを開催します。詳しくは下記HPへ。



所 しあわせの森公園(葛城市太田)

問 葛城市企画政策課 ☎0745-44-5016

葛城市都市計画課 ☎0745-44-5013

☎ www.city.katsuragi.nara.jp

**奈良市** 第16回 柳生さくら祭

時 4月6日(土)・7日(日)10時~16時  
(7日は15時30分まで)

春の風が包み込む旧柳生藩陣屋跡に太鼓や歌声が響き渡りまします。柳生に伝わる伝統の味や手作りの品に出会えるきづな市、甲冑を身にまとった鉄砲隊による火縄銃の発砲など、たくさんの催しが行われます。



所 旧柳生藩陣屋跡、柳生公民館(奈良市柳生町)

問 柳生観光協会 ☎0742-94-0002

☎ www.yagyukenko.com



### 三宅町 三宅町は町制施行 50周年を迎えます!

地域の皆様のご協力とご支援により、三宅町は奈良県で一番小さな町として2024年4月に町制施行50周年を迎えます。これまで先人が築きあげた歩みに感謝しつつ、今後も地域の皆さんとともに「ハッピーにスモール(住もうる)タウン」を目指して地域の個性や魅力が輝くまちづくりを進めていきます。



☎ 三宅町総務課 ☎ 0745-44-2001

### 曽爾村 曽爾村の 新たな特産品

曽爾村内の各地区でつくられた地域イノベーション商品。玄米珈琲(太良路地区)、柚子胡椒・柚子ポン酢・柚子シロップ(小長尾地区)、漆工芸品(塩井地区)、米焼酎(葛地区)などがあり、オンラインストアでも販売しています。詳しくは下記HPへ。



☎ そののわの台所KATTE ☎ 0745-88-9824  
🌐 soninowa-marche.shop-pro.jp

### 川上村 ひとめぐりかわかみ 春の体験プログラム

川上村の自然、歴史、文化を満喫できる体験プログラムを実施中! 地元の方との山菜採りや茶摘み体験、川や湖面での本格的なアクティビティなどが楽しめます。



☎ 下記HPから。プログラムごとに開催日や申込期間が異なります。  
☎ (一財)かわかみ源流ツーリズム ☎ 0746-52-0333(水曜定休)  
🌐 g-tourism.jp



### 上北山村 特産品 生芋こんにやく

上北山村特産の生芋こんにやくは、昔ながらの木灰と生芋にこだわり手作りで製造しています。柔らかくおいしいこんにやくをぜひご賞味ください。



☎ 上北山村特産品加工センター(上北山村小椋) ☎ 07468-3-0375

### 香芝市 だけ 岳のぼり

時 4月23日(火) 9時30分~14時(雨天決行)

毎年4月23日に二上山へ登る年中行事です。昔は二上山の山頂でごちそうを食べ、五穀豊穡を祈っていましたが、現在は山登りを楽しみながら清掃活動を行っています。



所 上ノ池横登山口(香芝市畑)  
☎ 香芝市商工観光課 ☎ 0745-44-3312

### 平群町 第13回 へぐり時代祭り

時 4月29日(祝) 9時30分~15時(雨天中止)

※時代行列は11時~

平群ゆかりの歴史人物が練り歩く時代行列は必見! 平群駅前にずらりと模擬店が並び、キッチンカーも出店します。各種ステージイベントや平群の史跡を巡る歴史ウォークなど、子どもから大人まで楽しめるお祭りです。



所 平群町総合文化センター周辺(平群町吉新)  
☎ へぐり時代祭り実行委員会事務局  
(平群町観光産業課内) ☎ 0745-45-1017



### 橿原市 橿原市立こども科学館 「こどもの日イベント」

時 5月3日(祝)~5日(祝) 9時30分~17時  
(最終入館16時30分)

こども科学館で「こどもの日イベント」を開催。期間限定の特別イベント「科学館恐竜展」では科学館に恐竜がやってくる! 迫力満点のジオラマや小型恐竜の実寸大フィギュアの展示、飛び出す3Dポスター、化石にふれる体験コーナーなど催しが満載。特別工作は「ふしぎな恐竜のたまご」を作ります。随時入替制。



☎ かしはら万葉ホール管理事務局 ☎ 0744-29-1300  
🌐 www.city.kashihara.nara.jp/soshiki/1049/gyomu/1/1/15707.html

### 大淀町 はばた 翔け! あらかしSounds.! 2024

時 5月25日(土)・26(日) 13時~15時

奈良県中南部地域で活動している若手演奏者の団体を中心としたコンサートです。若者たちの熱い演奏をぜひお楽しみください。



出演 県立奈良南高等学校音楽部、  
県立五條高等学校吹奏楽部・軽音楽部、  
県立桜井高等学校吹奏楽部、  
和太鼓「直央流鼓響」、奈良県警察音楽隊ほか

所 大淀町文化会館(大淀町桧垣本)  
☎ 翔け! あらかしSounds.! 実行委員会 ☎ 090-7098-7909

まほろば  
**うたの広場**

お題



写真提供：(一財)奈良県デジタルズビューロー

『奈良』  
奈良は約1,300年の歴史を誇る自然豊かな古都です。多くの国宝や神社仏閣、桜の名所などがあり、奈良公園には神の使いとして保護されてきた野生の鹿が約1,200頭(令和5年)ほど生息しています。

**【選評】**「神の使い」と言い切ったことによりその佇まいがしのばれる。  
武本 あけみさん / 60代・橿原市

**【選評】**的確な描写により飛火野の存在感を浮かべせる。  
佐々木 益代さん / 70代・奈良市

**【おみごと!】**  
奥山のしじまやぶりて陽はのぼる朝霧清し飛火野の丘

奈良の良さ分からぬままに吾は住みのどかでいいな他県の友言ふ  
松本 悦子さん / 60代・川西町

石舞台飛鳥の里の清風の月夜に踊る馬子まほろし  
井堀 賢一さん / 70代・河合町

色づきし柿の落ち葉を集めたる作務衣の板前に鹿の群れ寄る  
脇阪 ますみさん / 80代・奈良市

飛火野の若き芝生のうらら日に大宮人の遊ぶまほろし  
玉井 好子さん / 90代・奈良市

白毫寺五色椿の凜として時の移ろい静かに守る  
藤川 眞智子さん / 80代・大阪府

【応募総数 105首】多数のご応募ありがとうございました。  
選者 現代歌人協会 筒井 早苗さん

今月号をもちましてまほろばうたの広場は終了することになりました。  
奈良への思いが溢れた歌で、風景や文化を感じることが出来ました。  
これまでご応募いただいた皆さまには、心より感謝いたします。

☎ 県広報広聴課 ☎ 0742-27-8326 FAX 0742-22-6904

県の情報はこちらでもご覧いただけます

**テレビ番組 (奈良テレビ)**

	<b>ならフライデー9</b> 毎週金曜 20:57~21:57 <span style="background-color: #008080; color: white; padding: 2px;">生放送</span>
	<b>県政フラッシュ</b> 毎週日・火曜 21:54~22:00

過去の放送番組は  
**YouTubeチャンネル**から  
ご視聴いただけます。

YouTube  
奈良県公式  
総合チャンネル

**県政ラジオ番組 ~県政NEWSなら~**

<b>ならどっとFM</b> (78.4MHz) 毎週月・木曜 11:15~ [再]18:20~	<b>FMハイホー</b> (81.4MHz) 毎週月・木曜 11:55~ [再]16:25~	<b>FM五條</b> (78.0MHz) 毎週月・木曜 11:30~ [再]18:00~	<b>FMヤマト</b> (77.5MHz) 毎週月・木曜 11:55~ [再]18:55~
--	---	---	--

SNS

 Facebook まるごと 奈良県	 X 奈良県 公式	 LINE 奈良県 公式
-----------------------------	--------------------	-----------------------

**県民お役立ち情報コーナー**  
パンフレットなどを配置しています

県庁舎食堂(奈良市) 県立図書館情報館(奈良市)★ 県産業会館(大和高田市)★	市町村会館(橿原市) 県橿原総合庁舎(橿原市)★ 吉野町中央公民館(吉野町)★	★印のある場所および県庁舎屋上階には、専用紙で県政に関してのご意見・ご提案をお寄せいただく「県政ポスト」も配置しています。
---	---	---

☎ 県広報広聴課 ☎ 0742-27-8326 FAX 0742-22-6904

## リーダーはいかにあるべきか

知事に就任して初めて編成した当初予算案を県議会に上程しました。無事可決されれば、これを県のリーダーとして新年度から執行していくことになります。また、政治家や企業経営者がリーダーとしていかにあるべきか、日頃から報道などで議論がなされています。そこで、私が「リーダーはかくあるべし」と常に心掛けていることをご紹介します。

一番大切なのは、リーダーが掲げる方針が社会や経済のニーズに合致していて、組織の目指すべき方向性として正しいかどうかということです。これが間違っていれば、リーダーシップの発揮はむしろ有害となります。政治家であれば、これを選挙の公約として掲げ、有権者の審判を仰ぎます。

それを実行する段階では、次のようなことを心掛けています。

- 決断は速く、そして一度決めたらぶれない。
- 決断に悩む時は信頼できる人に相談し、一人で決めない。
- リーダーが率先垂範して、組織を動かす。 ● 細かいことは部下に任せ、過度に干渉しない。
- 人に対しては、常に丁寧に謙虚な姿勢で対応し、約束は必ず守る。
- 理不尽な要求は断固としてはねつけ、相手にしない。

私自身、実践できていないことも多々ありますが、37歳から市長を務めた自分の経験から得た教訓です。引き続き、県政運営を見守っていただきますようお願い致します。



奈良県知事  
山下真

毎月11日は人権を確かめあう日

## 人権コーナー



ひかりちゃん てんいち先生

### 先生との再会から

先日、小学生の頃の担任の先生と出会う機会がありました。約25年ぶりの再会でした。

その先生は授業も分かりやすく、休み時間にたくさん遊んでくれる、すてきな先生でした。特に印象に残っているのは、先生がよく新聞記事を紹介していたことです。記事は、全盲のピアニストの話、戦争や平和、世界の文化などさまざまな分野から選んであり、小学生だった私は先生の話聞くのが大好きでした。先生は、話の終わりに必ず「みんなはどう思う?」と尋ねました。そして「本当のことを知り、今自分に何ができるかを考えることが大切だよ。」とっていました。

今振り返ると、先生は記事の紹介を通して、世の中の

さまざまな課題に気付くこと、その解決に向け主体的に考えることの大切さについて伝えていたのだと思います。自ら学び、考える力が求められる時代。私も先生のように、子どもたちに身の回りにある課題に気付き、考える機会を与え、子どもたちとともにその解決に向けて行動していきたいと思っています。

### 今月のポスター



桜井市立初瀬小学校3年  
みのわ こほる  
箕輪 心春さん



桜井市立三輪小学校3年  
なかばやしりく  
中林 陸さん

※学校名・学年は作品作成時のものです。

## アンケート & プレゼント

4月号のプレゼント

奈良の木こり  
コースター



デジタルに親しむきっかけに電子書籍版「県民だより奈良」を読んでみませんか。電子書籍版を読んだ感想をe古都ならで回答された方の中から抽選で10名にプレゼントが当たります!

回答・応募はこちらから



締め切りは  
4月30日(火)

※4月1日以降応募できません。

※ご提供いただく個人情報は、プレゼントの発送にのみ使用させていただきます。  
※当選者の発表は商品の発送をもって代えさせていただきます。

※「県民だより奈良」への感想やご意見は引き続きハガキでも受け付けています。

県では、収入確保対策のために有料広告を掲載しています。  
広告の申し込み・お問い合わせは、株式会社キョウエイアドインターナショナル大阪支社(☎06-4797-8251)  
広告内容は県が推奨するものではありません。



※点字と声による「県民だより奈良」も発行していますので、必要な方は県広報広聴課へご連絡ください。

奈良県庁 代表電話 0742・22・1101  
〒630-8501 奈良市登大路町30番地

ご相談やお問い合わせは  
こちらへ

相談ならダイヤル

☎ 0742・27・1100  
FAX 0742・22・8653

## 県民だより奈良

第454号 令和6年4月1日発行・奈良県広報広聴課  
〒630-8501 奈良市登大路町30番地 ☎0742・27・8326  
奈良県ホームページ(www.pref.nara.jp)  
デザイン株式会社 インターナショナル 印刷 株式会社 天理時報社

※「県民だより奈良」は県内の各家庭にお届けしています。  
市町村窓口、県の施設などにも配置しています。  
※無断転載を禁止します。