

報 道 資 料

平成23年9月14日

奈良県 防災統括室

担当：榊原

台風12号に関する被害状況等について（第42報）

（9月14日 15:00発表）

1. 被害状況

※別紙1「台風12号による市町村被害状況について」のとおり

2. 避難状況

※別紙2「避難の状況」のとおり

3. 救援・支援活動状況

※別紙3「救援・支援活動状況」のとおり

○自衛隊の災害派遣

○国及び応援県等による活動状況

○県の活動状況

○消防及び防災へりの活動状況（県消防救急課：0742-27-8423）

○奈良県医療救護班の活動状況

4. 道路状況

※別紙4「道路状況」のとおり

○県管理の国道・県道（県道路管理課：0742-27-7499）

URL:<http://www2.wagamachi-guide.com/naradouro/index.asp?dtp=1>

○国道168、169号等の通行状況について

URL:http://www.pref.nara.jp/dd_aspx_menuid-25527.htm

○市町村道

別添「市町村道の通行規制状況」のとおり

5. 河川状況

※別紙5-1「河川状況」、5-2「土砂災害箇所」のとおり

（第29報から土砂災害緊急情報および土砂災害随時情報の発令状況についてもお知らせします）

○土砂災害緊急情報（奈良県十津川流域）第2号 発令中

○土砂災害随時情報（奈良県十津川流域）第2号 発令中

詳細は、近畿地方整備局ホームページの下記URLのとおり

<http://www.kkr.mlit.go.jp/typhoon12/index.php>

6. 農林業等の状況

※別紙6「台風12号による農林業等の被害状況について」のとおり

7. 県内企業等の状況

※別紙7-1「県内企業等の被害状況について（第4報）」のとおり

→（県産業・雇用振興部企画管理室：0742-27-8802）

※別紙7-2「台風12号による県内旅館・ホテル等の被害状況について」のとおり

→（県くらし創造部消費・生活安全課：0742-27-8674）

8. 文化財の状況

※別紙8「台風12号による県下指定文化財の被害状況について」のとおり
→（県教育委員会文化財保存課：0742-27-9866）

9. 社会福祉施設等の状況

※別紙9「社会福祉施設等の被災状況」のとおり
→（県健康福祉部企画管理室：0742-27-8504）

10. ライフライン（電気・通信・交通・水道・ガス等）状況

※別紙10「ライフライン被害状況」のとおり

11. 気象警報等の発令状況

9月14日 15:00現在、奈良県に気象警報等は発令されていません。

12. 県及び市町村の体制について

※別紙11「県及び市町村の体制」のとおり

台風12号による市町村被害状況について（9月14日 13:00現在）

市町村名	人的被害				住家被害					その他被害
	死者	行方不明者	負傷者		全壊	半壊	一部破損	床上浸水	床下浸水	
			重傷	軽傷						
奈良市										・木塀転倒 1箇所 ・崩土 2箇所
桜井市										・崩土 1箇所
五條市	2	9			22	5				
宇陀市							1			
曾爾村							2			・崩土 3箇所
御杖村							1			・崖くずれ 1箇所
大淀町										・崖くずれ 3箇所
黒滝村					1			10	3	
天川村	1			1	4	1		53	5	・文教施設 9棟 ・崖くずれ 3箇所
野迫川村					4			7	4	北股地区は土砂くずれのため天然ダムに
十津川村	4	8	3		11	1		6	7	・孤立地区：44世帯84名 (神納川区) 大字山天 7世帯11名 大字三浦 4世帯10名 大字五百瀬 12世帯31名 大字杉清 9世帯10名 (中野村区) 大字沼田原 5世帯10名 大字林 1世帯3名 (西川区北部) 大字今西 6世帯9名 ※大字林、大字今西は集落外へ移動している ※大字山天3世帯4名、大字杉清1世帯2名は集落外へ移動している ※孤立地区の安否は、すべて確認済み。
川上村							1		1	
東吉野村										・崩土 26箇所
不明(※)	1									
合計	8	17	3	1	42	7	5	76	20	

※市町村名欄の「不明」は、死者のうち身元不明遺体の数を記載

(断水戸数については、別紙10「ライフライン被害状況」に記載。)

■死亡・行方不明者事例

区分	市町村名	人数	発生状況・捜索状況
死亡	五條市	2	<ul style="list-style-type: none"> ●67歳女性・大塔町辻堂在住 →清水地区が崩落。県立五條病院へ搬送、死亡(9/4 7:40発生) ●68歳女性・十津川村長殿在住 →大塔町宇井にて9/7に遺体発見
	天川村	1	<ul style="list-style-type: none"> ●39歳女性・坪内在住 →教職員住宅が流され全壊(9/3発生) <u>9/14早朝、猿谷ダム(五條市大塔町阪本)で遺体発見</u>
	十津川村	4	<ul style="list-style-type: none"> ●73歳男性・上湯川在住 →土砂崩れに巻き込まれ死亡(9/3 9:58発生) ●36歳女性・野尻在住 →村営住宅2棟が流され全壊(9/3 18:50発生) ●82歳男性・長殿在住 →裏山が崩れて家屋が押し流され倒壊(9/4発生) ●57歳男性・野尻在住 →村営住宅2棟が流され全壊(9/3 18:50発生)
	不明	1	<ul style="list-style-type: none"> ●年齢不明女性 →十津川村川津の河川敷にて9/10に身元不明の遺体発見
	合計	8	
行方不明者	五條市	9	<ul style="list-style-type: none"> ●宇井地区周辺の住民 →地区の一部が崩落し、河川の増水により家屋が流出(9/4発生) 捜索中
	十津川村	8	<ul style="list-style-type: none"> ●男性4・女性2・野尻在住 →村営住宅2棟が流され全壊(9/3 18:50発生) ●男性1・女性1・長殿在住 →河川の増水により家屋が流され全壊(9/4発生) 捜索中
	合計	17	

避難の状況（9月14日 14:00現在）

1 避難所の開設状況

市町村	避難所数	避難世帯数	避難者数	避難先
五條市	2	41	76	ロッジ星のくに、殿野西教寺
十津川村	6	34	51	北部保健センター、上野地公民館、山村振興センター、七色公民館、小井公民館、高森の郷
野迫川村	1	20	51	山村振興センター
計	9	95	178	

※ 市村が設置した避難所の状況

2 避難指示

市町村	地区	対象世帯数	対象人数	発令日時	解除日時
五條市	大塔町赤谷	2	4	9月3日 22時25分	
五條市	大塔町清水	9	19	9月3日 22時25分	
五條市	辻堂(宮谷川左岸)	30	50	9月4日 12時45分	
五條市	引土	14	28	9月5日 16時00分	
五條市	飛養曾	5	8	9月5日 16時00分	
五條市	宇井	39	71	9月8日 18時40分	
吉野町	吉野山地区	1	4	9月7日 9時00分	
十津川村	長殿の十津川沿い	16	25	9月8日 16時17分	
十津川村	宇宮原の十津川沿い	18	39	9月8日 16時17分	
十津川村	上野地の十津川沿い	126	238	9月8日 16時17分	
十津川村	小井(一部)	5	8	9月8日 17時12分	
十津川村	今西全域	6	9	9月8日 17時12分	
十津川村	桑畑本在地区	3	7	9月8日 17時12分	
計		274	510		

3 避難勧告

市町村	地区	対象世帯数	対象人数	発令日時	解除日時
五條市	辻堂(宮谷川右岸)	4	8	9月14日 9時00分	
野迫川村	檜股	8	18	9月4日 9時50分	
野迫川村	北股	37	87	9月4日 10時30分	
野迫川村	立里	4	8	9月4日 15時00分	
計		53	121		

4 避難準備情報

市町村	地区	対象世帯数	対象人数	発令日時	解除日時
吉野町	吉野山地区	1	2	9月7日 9時00分	
計		1	2		

5 自主避難

市町村	避難所数	避難世帯数	避難者数	避難先
五條市	6	6	9	親戚等の家へ
十津川村	23	27	1	高森の郷、親戚等の家へ
計	29	33	10	

1. 自衛隊の災害派遣

- 9月4日 3:15 陸上自衛隊第4施設団に災害派遣要請
 4:20 初動部隊27名が大久保駐屯地を出発
 12:30 本隊40名が大久保駐屯地を出発
- 9月5日 6:00 142名で救助活動及びそれに伴う道路啓開並びに給水活動開始
 10:30 県の災害備蓄物資を五條市健民運動場へトラック搬送開始
 15:00 ヘリコプターにて飲料水を十津川村上野地へ空輸開始
- 9月6日 6:10 第36普通科連隊約138名が五條市旧西吉野小学校に集結完了
 救助活動及びそれに伴う道路啓開並びにヘリコプターにて食糧等の物資を空輸
- 9月7日 8:00 五條市大塔町宇井地区にて救助活動及びそれに伴う道路啓開を開始
 8:45 ヘリコプターにて救援物資を空輸開始
 18:00 上記道路啓開を終了
- 9月8日 7:00 五條市大塔町宇井地区、十津川村長殿地区及び風屋ダム周辺にて救助活動
 8:05 十津川村野尻にて救助活動
 8:50 ヘリコプター、トラックにて救援物資搬送を開始
 14:20
 ~18:24 十津川村高校生60名、教職員2名をヘリコプターにて五條健民運動場に輸送
- 9月9日 7:30 トラックによる水搬送
 8日と同地区における救助活動の待機
 10:30 県の災害備蓄物資を、トラックにより五條健民運動場へ搬送し、ヘリコプターにより十津川村小原中学校へ空輸
 13:00 ヘリコプターによる救援物資輸送
 14:00 ヘリコプターによる人員輸送(CH-47)
 15:00 ヘリコプターにて、救援物資を十津川村小原中学校へ空輸
- 9月10日 7:00 トラックにより旧志貴高校から十津川村へ救援物資搬送
 8:30 十津川村野尻において、救助活動開始
 十津川村迫西川において、道路啓開活動開始
 12:00 車両により衛生携帯電話を搬送
 12:20 ヘリコプターにて、救援物資を十津川村小原中学校へ空輸開始
- 9月11日 6:30 五條市大塔町宇井地区及び十津川村長殿地区にて人員捜索、救助活動
 8:25 十津川村西中地区にて道路啓開
 8:30 十津川村野尻地区にて人員捜索、救助活動
 9:30 トラックにより旧志貴高校から十津川村へ救援物資搬送
 14:00 ヘリコプターにて十津川村小原中学校から五百瀬地区へ救援物資を空輸開始
- 9月12日 6:51 十津川村西中地区にて道路啓開

- 6 : 5 5 五條市大塔町宇井地区から十津川村谷瀬地区にて人員搜索、救助活動
- 8 : 0 0 十津川村小原～二津野ダムにて人員搜索、救助活動
十津川村湯之原地区にて給水活動
- 1 4 : 0 0 ヘリコプターにて十津川村小原中学校から五百瀬地区へ燃料、食料品、日用品を空輸開始
ヘリコプターにて十津川村へ人員（医療救護班）輸送
- 9月13日 7 : 5 8 十津川村西中地区にて道路啓開
- 8 : 1 0 十津川村湯之原地区にて給水活動
- 9 : 0 0 警察・消防との合同による一斉搜索活動開始(再掲)
自衛隊の体制
- ・ 陸上部隊 260名
搜索地域（五條市大塔町宇井地区～二津野ダムの間）
 - ・ 水上（ボート）部隊 10艇
搜索地域（五條市大塔町宇井地区～風屋ダムの間）
 - ・ ヘリ 2機
搜索地域（五條市大塔町宇井地区～二津野ダムの間）
- 1 3 : 1 5 十津川村山天及び杉清において、孤立していた被災者のうち、高齢者6名（山天3世帯4名・杉清1世帯2名）を自衛隊車両により陸路で救出、五條市内に搬送し、村外在住の家族へ引き渡しを完了
- 9月14日 6 : 3 0 五條市大塔町宇井地区～二津野ダムにて人員搜索、救助活動
- 7 : 5 0 十津川村西中地区にて道路啓開
- 9 : 3 0 トラックにより救援物資を、五條健民運動場から十津川村役場へ搬送
- | | |
|-----------|-------|
| 医薬品 | 2 kg |
| 日用品 | 約7 kg |
| テレビ会議用資機材 | 37 kg |

2. 国及び応援県等による活動状況

(1) 国の活動

○国土交通省の早期支援及び技術的支援・助言

- 9月 4日 リエゾン（3名）、TEC-FORCE（2班、6名）
- 9月 5日 リエゾン（4名）、TEC-FORCE（5班、16名）
- 9月 6日 リエゾン（5名）、TEC-FORCE（4班、27名）
- 9月 7日 リエゾン（5名）、TEC-FORCE（2班、40名）
- 9月 8日 リエゾン（13名）、TEC-FORCE（2班、35名）
- 9月 9日 リエゾン（10名）、TEC-FORCE（12班、73名）
- 9月10日 リエゾン（8名）、TEC-FORCE（11班、74名）
- 9月11日 リエゾン（8名）、TEC-FORCE（11班、74名）
- 9月12日 リエゾン（8名）、TEC-FORCE（11班、74名）
- この他、随時（独）土木研究所から調査班が来県し、活動

○林野庁の活動

9月 5日～7日 連絡調整員（リエゾン）1名が活動
 9月 9日 連絡調整員（リエゾン）2名が活動
 9月12日～ 連絡調整員（リエゾン）1名が活動

○近畿農政局の活動

9月6日～ 連絡調整員（リエゾン）1名が活動

(2) 応援県の活動

○福井県の活動

9月7日 11:20 消防組織法の規定に基づく大規模特殊災害時における広域航空消防応援として要請した福井県消防防災ヘリコプターが五條市健民運動場から十津川村立小原中学校グラウンドへ救援物資の搬送を開始
 即席めん 約5,400食
 お茶 720リットル
 衛星携帯電話 17台
 水道管用資材

(3) 日本赤十字社奈良県支部の活動

○救援物資配布状況

9月2日 天川村（毛布70枚）、五條市（毛布30枚）、吉野町（毛布10枚）
 9月4日 下市町（毛布50枚）、五條市（毛布60枚）、天川村（毛布150枚）
 9月5日 五條市（毛布150枚）
 9月6日 五條市（安眠セット200セット）、野迫川村（安眠セット100セット）
 9月13日 十津川村（毛布390枚、安眠セット380セット）

(4) 社団法人奈良県トラック協会の活動

○県との協定に基づく救援物資の輸送

9月9日～10日 旧志貴高校から野迫川村へ陸上輸送
 カップ麺 3,000個
 菓子パン 1,200個
 お茶(500ml) 3,000本
 無洗米 200kg
 缶詰 3,000個
 衣類その他日用品

9月14日 12:45 旧志貴高校から野迫川村へ陸上輸送
ストーブ 3台
ファンヒーター 7台

3. 県の活動状況

9月6日～ 五條市、十津川村に連絡調整員（リエゾン）を2名ずつ派遣。
 9月7日 奈良県および奈良県社会福祉協議会により奈良県災害ボランティア本部設置
 9月9日 13:30 十津川村現地災害対策本部設置のため、奥田副知事以下、本部長1名、本部員20名が県庁出発。

- 15:30 十津川村現地災害対策本部立上式。その後、活動開始。
9月10日～ 十津川村現地対策本部の主な活動内容
- 避難者名簿作成
各総代・施設に避難者情報の確認を実施し、避難者名簿の作成を開始
 - 住民相談
村役場職員とともに来庁者の窓口相談対応を実施
 - 災害ボランティアセンター
村社会福祉協議会と災害ボランティアセンター開設
 - 救急患者の搬送
救急患者を和歌山県へ搬送
 - この他、応急対策に必要な情報収集、村役場業務の支援、被災地における救援業務を実施

4. 消防及び防災ヘリの活動状況

○消防の相互応援活動状況（県消防救急課：0742-27-8423）

- 9月6日 奈良県消防広域相互応援協定に基づき、県内7消防本部10車両39名が五條市大塔町宇井で搜索活動。
- 9月7日 引き続き、県内7消防本部9車両35名が五條市大塔町宇井で、4消防本部4車両17名が十津川村長殿地区で搜索活動。
- 9月8日 引き続き、県内6消防本部7車両32名が五條市大塔町宇井で、4消防本部5車両23名が十津川村長殿地区で搜索活動。
午後より、五條市大塔町宇井で活動中の消防本部のうち6本部（うち1本部は一部）6車両27名が十津川村長殿地区へ活動場所変更。
- 9月9日 県内10消防本部12車両52名が、五條市大塔町宇井及び十津川村長殿で4班に分かれて搜索活動を実施。
- 9月10日 県内6消防本部8車両29名が、五條市大塔町宇井及び十津川村上野地で3班に分かれて搜索活動を実施。
五條市大塔町宇井地区及び十津川村上野地での活動終了後、十津川村高津地区で搜索活動を実施。
- 9月11日 県内6消防本部8車両29名が、五條市大塔町宇井地区及び十津川村高津地区で2班に分かれて搜索活動を実施。
十津川村高津地区での活動終了後、十津川村上野地地区搜索活動を実施。
- 9月12日 県内7消防本部12車両36名が、五條市大塔町清水地区、大塔町宇井地区及び十津川村高津地区に分かれて搜索活動を実施。
十津川村高津地区での活動終了後、十津川村上野地地区で搜索活動を実施。
- 9月13日 県内7消防本部12車両37名が、五條市消防本部48名・消防団77名・警察48名・自衛隊260名と合同で、五條市大塔町宇井地区から風屋ダム間のローラー搜索活動を実施。（陸上部隊）
消防3艇が、警察1艇・自衛隊10艇と合同で風屋ダム周辺の搜索活動を実施。（水上(ボート)部隊)
- 9月14日 県内6消防本部11車両29名が五條市大塔町赤谷地区で2班に分かれて搜索活動を実施。

○県消防防災ヘリコプターによる救出活動状況等（県消防救急課：0742-27-8423）

- 9月4日 孤立状態であった天川村坪内2世帯5名を救助
- 9月5日 十津川村小原中学校から透析患者等11人を搬送し、救急隊に引き継ぐ。その後、救急隊が県立五條病院等に搬送。また、衛星携帯電話（NTTドコモ提供）6台を搬送。
- 9月6日 十津川村小原に診療所の医師を搬送。
天川村の被害状況を調査。
十津川五百瀬の切迫流産の患者搬送（和歌山ドクターヘリによる）
十津川村重里の傷病者（衰弱状態）を搬送。
五條市の被害状況を調査。
- 9月7日 十津川村、野迫川村に物資搬送。
十津川河川敷（十津川村小原地内）で発見された遺体を収容。
小原中学校へ水道管用資材を空輸。
- 9月8日 奈良県知事、土木部長、南部振興監が十津川村の被害状況を視察。
孤立状態である十津川村今西地区の救助活動を開始。紀伊半島三県災害等相互応援に関する協定に基づき要請した三重県消防防災ヘリとともに、孤立者9名を救出。
十津川村小原に医療救護班（6名）を搬送。
十津川村小原より妊婦を搬送。
吉野消防管内市町村の被害状況を調査。
- 9月9日 十津川村小原より介護が必要な状態にある女性を搬送。
- 9月10日 十津川村上野地より救急患者を搬送。
- 9月12日 県消防防災ヘリコプターが点検のため、名古屋市消防防災ヘリコプターが奈良県ヘリポートに到着。その後、十津川村役場職員が、孤立集落（沼田原）の状況を上空から確認
- 9月13日 名古屋市消防防災ヘリコプターにて、十津川村村長、村議会議長が十津川村の被害状況を視察。

5. 奈良県医療救護班の活動状況

- 派遣要請 平成23年9月7日7時35分 十津川村から要請
- 派遣日 平成23年9月8日（木）～（当分の間、派遣継続）
- 派遣先 十津川村
- 派遣人員 先遣隊として6名
医師2名（県立奈良病院及び県立医大）
保健師1名（内吉野保健所）
看護師1名（県立医大）
薬剤師及び事務各1名
- 活動内容 避難所、老人ホーム等における診療、健康チェック等
- 活動状況
- 9月8日 2チームに分かれて巡回診療
- ・高森の郷（特別養護老人ホーム）45人全員に健康チェック
 - ・戸別訪問 14人
うち1人に発熱、下痢症状 →点滴実施、薬投与
 - ・グループホーム太陽折立の郷、こだまの里（老人ホーム）

- 9月9日 2チームに分かれて巡回診療
56人診療（上湯川地区、今西地区、五百瀬地区等）
- 9月10日 2チームに分かれて巡回診療
39人診療（小川地区、大野地区、平谷、七色地区等）
- 9月11日 2チームに分かれて巡回診療
45人診療（迫西川、小山手、旭、谷瀬、上野地、沼田原、宇宮原、高津）
- 9月12日 午前：2チームに分かれて巡回診療（果無地区）
午後：医療救護班第2班6名（第1班と交替）を派遣
【第2班】医師2名（県立三室病院及び県立医大）
保健師1名（郡山保健所）
看護師1名（県立三室病院）
薬剤師及び事務各1名
- 9月13日 2チームに分かれて巡回診療予定（神下、玉木川、内原）
- 9月14日 2チームに分かれて巡回診療（竹筒、平谷、小山手、西中、玉垣内、今西地区）

※前回の発表と変更のあった部分を下線引きしています。

1. 県管理の国道・県道（県道路管理課：0742-27-7499）

○国道168号（五條市大塔町辻堂地内）の通行止めについて

通行規制（車両制限）：①自衛隊、警察、救急車、消防車

②インフラ復旧作業に当たる車両（通行登録が必要）

通行可能時間：7：00～17：30

国道168号の迂回路について

迂回路：国道169号～県道上池原下桑原線～国道425号（※別紙位置図参照）

通行規制（車両制限）：

①自衛隊、警察、救急車、消防車

②インフラ復旧作業に当たる車両（通行登録が必要）

③救援物資輸送車両（通行登録が必要）

④報道関係車両（通行登録が必要）

⑤被災地から避難する車両（通行登録が必要）

※ただし4t車以下に限る。

※通行登録は下北山村浦向（通行規制の東端部）での
手続が必要

○その他、別添「国道168号、169号の通行状況について」のほか

URL：http://www.pref.nara.jp/dd_aspx_menuid-25527.htm

道路の通行規制状況 No. 107（平成23年9月14日 10:00現在）のとおり

URL：<http://www2.wagamachi-guide.com/naradouro/index.asp?dtp=1>

○通行規制 路線数・箇所数について

路線区分	規制路線数	規制箇所	規制の内訳（箇所数）		規制箇所のうち、 迂回路を確保した 箇所数
			雨量規制	災害規制	
一般国道	4路線	9箇所	0箇所	9箇所	3箇所
主要地方道	8路線	9箇所	0箇所	9箇所	2箇所
一般県道	13路線	17箇所	0箇所	17箇所	4箇所
計	25路線	35箇所	0箇所	35箇所	9箇所

2. 市町村道

別添「市町村道の通行規制状況」のとおり

→（各市町村の道路担当課）

3. 橋りょう

川上村 国道169号の西谷橋（川上村迫）が崩土により決壊

※幅2.3m長さ8.0m以下の車のみ通行可

十津川村 国道168号の折立橋（十津川村折立）が落橋（9月4日 2：00頃）

国道168号（五條市大塔町小代～県境）は崩土等のため通行止継続中

→（県道路管理課：0742-27-7499）

※前回の発表と変更のあった部分を下線引きしています。

台風12号被害に伴う国道168号、169号等の通行状況について

【9月14日9:00時点】

【9月14日13:00時点】

【通行状況】

○：通行可 □：緊急車両のみ通行可（※1） ◆：救急活動及びインフラ復旧活動に限った緊急車両のみ通行可（※2）
 ■：救急活動に限った緊急車両のみ通行可（※3） △：迂回路を通行（一般車両可） ×：通行不可

【国道168号】

区間	分類	現在の通行条件	今後の見込み
(1) 五條市	① 大塔町辻堂地区	◆ ・全面通行止め（土砂くずれ） ・救助活動のための自衛隊、警察、消防、インフラ復旧作業の車両のみ通行可（通行可能時間 7:00～17:30） ・救援物資輸送、報道、被災地避難の車両については、425号及び県道上池原下桑原線を迂回路として確保	・応急復旧工法については、検討中 ・県・国交省道路復旧支援チームにおいて、復旧に向けた現地調査及び対策工法の検討中 ・辻堂～宇井の迂回路の路面変状についても道路復旧支援チームにおいて現地調査及び対策工法の検討中
	① 長殿地区	◆ ・全面通行止め（土砂くずれ） ・救助活動のための自衛隊、警察、消防、インフラ復旧作業の車両のみ通行可 ・救援物資輸送、報道、被災地避難の車両については、425号及び県道上池原下桑原線を迂回路として確保	・県・国交省道路復旧支援チームにおいて、復旧に向けた現地調査及び対策工法の検討中
	② 折立地区	△ ・全面通行止め（折立橋落橋） ・歩道橋（歩行者のみ通行可） ・迂回路の村道（折立山手谷線・平谷竹筒線）について、4t未満の車両のみ通行を確保 ・迂回路の確保に伴い、村道（平谷竹筒線・玉置川線）、国道169号を經由して和歌山県北山村まで通行を確保（4t未満の車両のみ） ・国道の現道路肩が崩壊している。このため国が事業中の十津川道路を迂回路として利用	・折立橋の復旧については調査中 ・国交省TEC-FORCEが、折立橋の応急復旧に向けた損傷状況の詳細調査中
(2) 十津川村	③ 桑畑地区	× ・全面通行止め（道路崩壊）	・県・国交省道路復旧支援チームにおいて、復旧に向けた現地調査及び対策工法の検討中

台風12号被害に伴う国道168号、169号等の通行状況について

【9月14日9:00時点】

【9月14日13:00時点】

【通行状況】

○：通行可 □：緊急車両のみ通行可（※1）◆：救急活動及びインフラ復旧活動に限った緊急車両のみ通行可（※2）
 ■：救急活動に限った緊急車両のみ通行可（※3） △：迂回路を通行（一般車両可） ×：通行不可

【国道169号】

区間	分類	現在の通行条件	今後の見込み
(3) 川上村	① 迫地区 △	<ul style="list-style-type: none"> ・全面通行止め（土砂くずれ） ・迂回路については幅2.3m長さ8.0m以下の車両のみ通行可 （ルート：169号の対岸道路 北塩谷橋～白屋橋） ・交互通行 	<ul style="list-style-type: none"> ・土砂崩壊の状況については調査中
(4) 上北山村	① 白川地区 ○	<ul style="list-style-type: none"> ・片側交互通行による一般車両の通行を確保 	<ul style="list-style-type: none"> ・本格復旧に向けて作業中

【国道425号】

区間	分類	現在の通行条件	今後の見込み
十津川村小川～ 下北山村浦向	□	<ul style="list-style-type: none"> ・全面通行止め（土砂くずれ） ・救助活動のための自衛隊、警察、消防及び救援物資輸送、インフラ復旧作業、報道、被災地避難の車両の通行を確保（4t以下の車両のみ） 	<ul style="list-style-type: none"> ・本格復旧に向けて調査中

（※1）①自衛隊、警察、救急車、消防車 ②インフラ復旧作業に当たる車両 ③救援物資輸送車両 ④報道関係車両
 ⑤被災地からの避難する車両

（※2）①自衛隊、警察、救急車、消防車 ②インフラ復旧作業に当たる車両

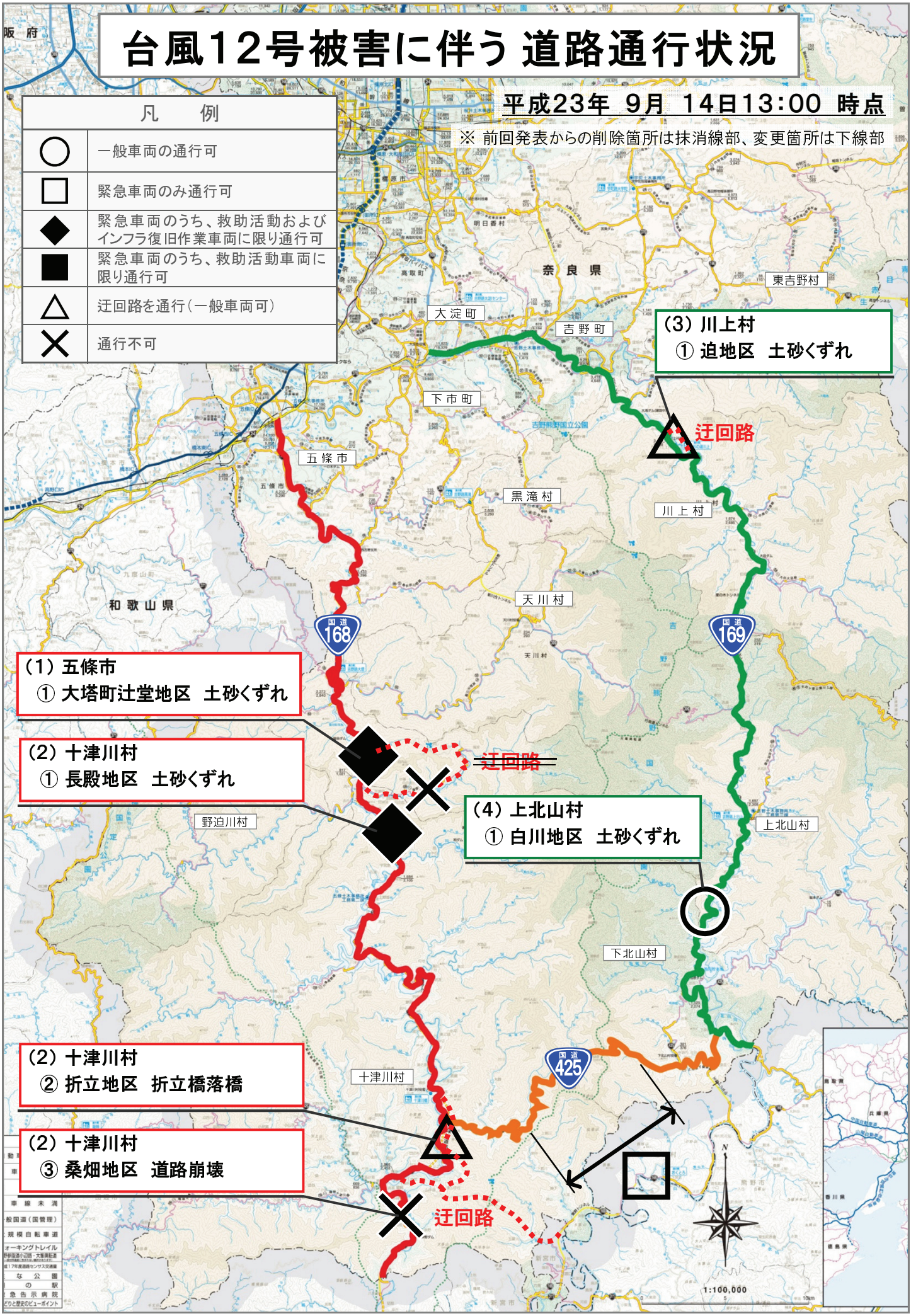
（※3）①自衛隊、警察、救急車、消防車

台風12号被害に伴う道路通行状況

平成23年 9月 14日13:00 時点

※ 前回発表からの削除箇所は抹消線部、変更箇所は下線部

凡 例	
○	一般車両の通行可
□	緊急車両のみ通行可
◆	緊急車両のうち、救助活動およびインフラ復旧作業車両に限り通行可
■	緊急車両のうち、救助活動車両に限り通行可
△	迂回路を通行(一般車両可)
×	通行不可



(3) 川上村
① 迫地区 土砂くずれ

迂回路

(1) 五條市
① 大塔町辻堂地区 土砂くずれ

(2) 十津川村
① 長殿地区 土砂くずれ

(4) 上北山村
① 白川地区 土砂くずれ

(2) 十津川村
② 折立地区 折立橋落橋

(2) 十津川村
③ 桑畑地区 道路崩壊

迂回路

1:100,000

車線未済
一般国道(国管理)
規模自転車道
フォーキングトレイル
その他
急告示病院
のり

市町村道の通行規制状況 (9月14日15:00現在)

奈良市	市道東部第260号線 (南田原町) 路面陥没により通行不可
宇陀市	市道上田口石割線 (上田口) 路肩崩壊による通行禁止
	市道深野上出線 (深野) 路肩崩壊による通行禁止
	市道才ヶ辻藤井線 (藤井) 崩土による通行禁止
	市道中尾谷清水線 (下田口) 路肩崩壊による通行禁止
	市道上笠間深野線 (上笠間) 路肩崩壊による通行禁止
	市道赤埴甲3号線 (赤埴) 陥没による通行禁止
	市道拾生黒木線 (大宇陀拾生) 陥没による通行禁止
	市道向淵上出線 (室生向淵) 崩落による通行禁止
	市道五ヶ谷線 (室生向淵) 路肩崩壊による通行禁止
	市道高井住ノ辻線 (榛原高井) 落石による通行禁止
山添村	村道箕輪上深川線 (箕輪) 路肩崩壊による通行止め (0.2 km)
	村道片平馬尻線 (片平) 路肩崩壊による通行止め (0.03 km)
曾爾村	村道相輪線 (葛) 路肩崩壊による通行止め (1.2 km)
	村道塩井菅野線 (塩井) 路肩崩壊による通行止め (0.5 km)
	村道間合線地すべりによる通行止め (0.04 km)
御杖村	村道北京線 (農免) 土石崩落による通行止め
	村道三畝線 (風呂の本橋) 落橋による通行止め (200m)
吉野町	町道竜門157線 (三津) 土石崩壊による通行止め (1.2 km)
	町道中竜門92号線 (殿川) 土石崩壊による通行止め (2.5 km)
黒滝村	通行規制、橋りょう損壊数箇所
天川村	村道沢谷坪内線 (沢谷) 路肩崩壊による通行止め
	村道広瀬塩野線 (広瀬) 土石崩落による通行止め
	村道広瀬谷線 (広瀬) 倒木等による通行止め
	村道川合切抜線 (川合) 崩土による通行止め
	村道広瀬塩谷線 (広瀬) 土砂崩落、路肩崩壊による通行止め
野迫川村	村道平大股線 路肩崩壊による全面通行止め (1.0 km)
十津川村	村道全て災害による通行規制
下北山村	上桑原地区 土石崩落による通行規制 (10m)
川上村	林道高原洞川線 (高原) 土石崩落による通行規制 (6.5 km)
東吉野村	村道日裏線 安全確保できないため通行止め
	村道伊豆尾萩原線 地すべりのため通行止め
	村道杉谷高見山線 路肩決壊、山腹崩壊により通行止め
	村道麦谷地蔵線 路肩決壊、山腹崩壊により通行止め
	村道武木小川線 安全確保できないため通行止め

- 河道閉塞 → (県河川課 : 0742-27-7504)
熊野川支川 五條市大塔町赤谷、十津川村長殿、十津川村栗平、野迫川村北股、
十津川村杉清、上北山村白川

※※前回の発表と変更ありません。

県内の主な土砂災害箇所

別紙5-2

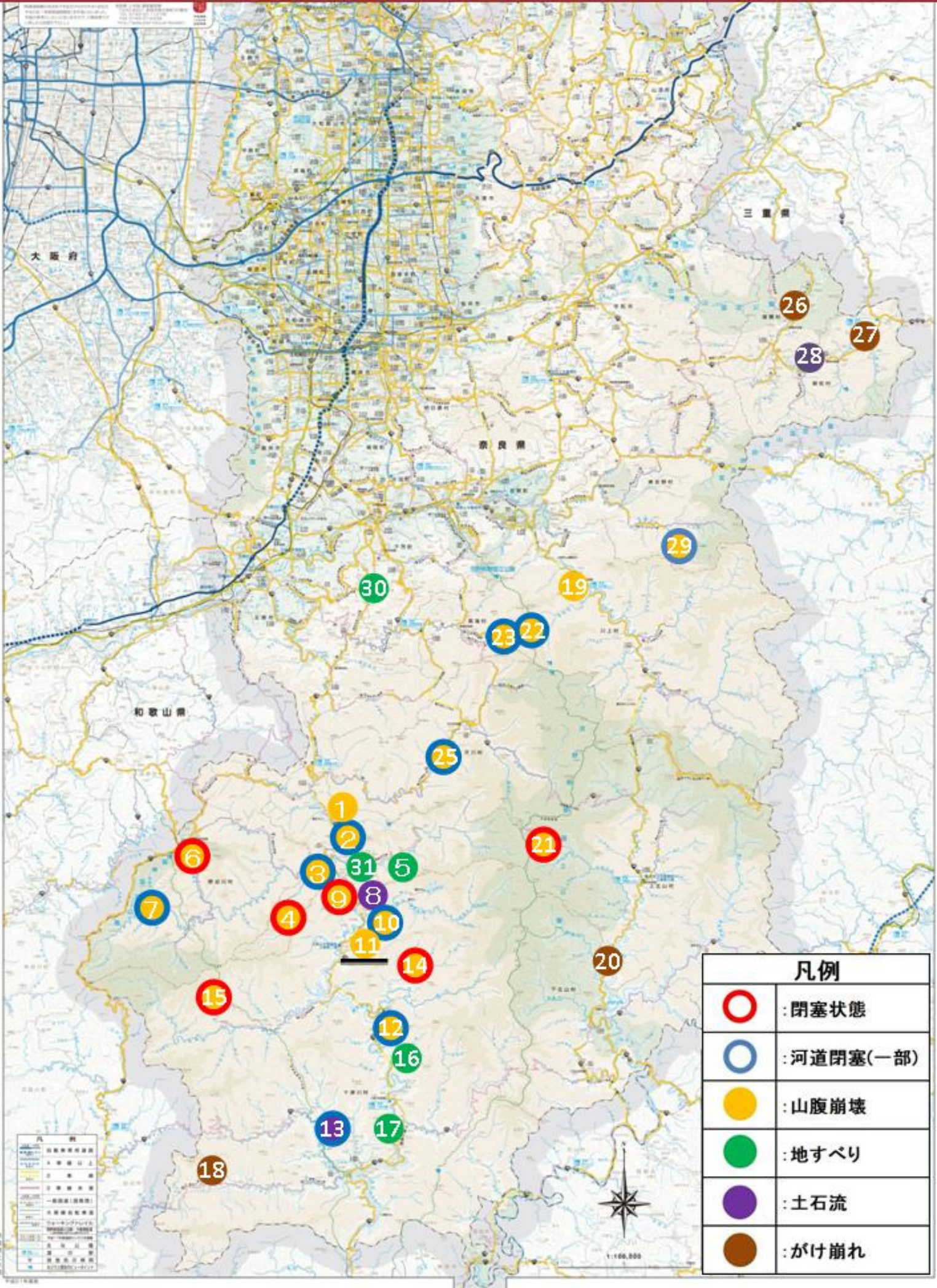
土木部 砂防課

【H23.9.14現在】

番号	市町村	地区（溪流名）	災害形状
1	五條市	大塔町辻堂(柳谷)	山腹崩壊
2		大塔町辻堂地区 (鍛冶屋谷)	山腹崩壊 土石流 河道閉塞(一部)
3		大塔町宇井地区	山腹崩壊 河道閉塞(一部)
4		大塔町赤谷地区(赤谷) (国の緊急調査)	山腹崩壊 河道閉塞
5		大塔町惚谷地区	地すべり
6	野迫川村	北股地区(岩谷) (国の緊急調査)	山腹崩壊 土石流 河道閉塞
7		桧股地区	山腹崩壊 河道閉塞(一部)
8	十津川村	長殿地区	土石流
9		長殿地区(長殿谷) (国の緊急調査)	山腹崩壊 河道閉塞
10		長殿地区(濁谷川)	山腹崩壊 河道閉塞(一部)
11		長殿地区	山腹崩壊 河道閉塞(一部)
12		野尻地区	山腹崩壊 土石流 河道閉塞(一部)
13		重里地区(大畑瀬)	天然ダム越水 溪岸浸食 河道閉塞(一部)
14		栗平地区(栗平) (国の緊急調査)	山腹全崩壊 河道閉塞
15		杉清地区(小井谷)	山腹崩壊 河道閉塞
16		小井地区	地すべり
17		折立地区	地すべり
18	上湯川地区	がけ崩れ	
19	川上村	迫地区(西谷川)	山腹崩壊 土石流
20	上北山村	白川地区	がけ崩れ
21		白川地区(白川又川)	山腹崩壊 河道閉塞
22	黒滝村	赤滝地区A(黒滝川)	山腹崩壊 土石流 河道閉塞(一部)
23		赤滝地区B(柏原谷川)	山腹崩壊 土石流 河道閉塞(一部)
24		上平地区	地すべり
25-1	天川村	坪内地区A	山腹崩壊
25-2		坪内地区B(九尾谷川)	山腹崩壊 河道閉塞(一部)
25-3		坪内地区C(坪内谷川)	山腹崩壊
26	曾爾村	葛地区	がけ崩れ
27	御杖村	神末地区	がけ崩れ
28		畑井地区(長山谷)	土石流
29	東吉野村	麦谷地区(麦谷)	山腹崩壊 河道閉塞(一部)
30	下市町	広橋地区	地すべり
31	十津川村	沼田原地区	地すべり

県内の主な土砂災害箇所

土木部 砂防課
H23.9.14現在



凡例	
	: 閉塞状態
	: 河道閉塞(一部)
	: 山腹崩壊
	: 地すべり
	: 土石流
	: がけ崩れ

凡例	
	河川
	主要道路
	一般道路
	鉄道
	市界
	町界
	村界
	市界
	町界
	村界
	市界
	町界
	村界



台風12号による農林業等の被害状況について

(平成23年9月14日10時現在)

1. 林業被害

市町村名	林地被害 箇所数	林道被害	
		路線数	箇所数
五 條 市	8	7	24
宇 陀 市	5	1	1
山 添 村	10	0	0
曾 爾 村	5	0	0
御 杖 村	11	1	4
吉 野 町	6	0	0
下 市 町	2	0	0
黒 滝 村	4	4	4
天 川 村	9	13	14
野 迫 川 村	7	12	33
十 津 川 村	40	15	47
下 北 山 村	6	6	10
上 北 山 村	5	2	3
川 上 村	5	8	9
東 吉 野 村	7	2	2
計	130	71	151

2. 農業等被害

種別	項目・品目	市町村名	被害規模	被害程度	被害見込額 (万円)
農業関係施設	ビニールパイプハウス	宇陀市, 曾爾村, 御杖村 など6市町村	573件	全・半壊 87棟 軽破・ビニール破損 486棟	3,000
農作物	水稻	奈良市(山間部), 宇陀市 山添村, 曾爾村, 御杖村 など13市町村	約1300 ha	全倒～一部倒伏 冠水は殆どなく被害は軽度 (県全体の14%)	4,500
	野菜 (ホウレンソウ等)	五條市, 宇陀市, 曾爾村 御杖村など7市町村	34ha	—	4,861
	柿	五條市, 下市町	77ha	枝折れ(品種: 刀根早生)	763
	花(ダリア)	宇陀市	4ha	—	453
水産関係	養魚施設	黒滝村, 野迫川村, 十津川村, 川上村 天川村	5施設	施設被害 5件 あまごのへい死 5件	調査中 1,300
	採捕施設	下北山村	1件	土砂流入による施設埋没 1件	調査中
農地・ 農業用施設	農地	宇陀市, 山添村, 吉野町 下市町など13市町村	131件	水田の損壊 81件 畑の損壊 50件	17,322
	農業用施設	五條市, 曾爾村, 御杖村 大淀町など11市町村	59件	農道の損壊 39件 水路等の損壊 20件	6,077
畜産関係	畜舎等	奈良市, 宇陀市, 山添村	4件	畜舎等の損壊 ※ 家畜に被害なし	520
				合計	38,796

◎ 問い合わせ先

○林業被害	森林整備課	0742-27-7473
○農業関係施設・農作物・水産関係被害	農業水産振興課	0742-27-7431
○農地・農業用施設被害	農村振興課	0742-27-7463
○畜産関係被害	畜産課	0742-27-7450



災害名 台風12号

部局名	産業・雇用振興部
日時	平成23年9月14日 9時00分現在

県内企業等の被害状況について(第4報)

台風12号による県内企業等の被害状況について、商工会議所、商工会、各種組合、金融機関、個別企業等から以下のとおり情報を収集した。

概要

＜企業＞ 41社 50件		＜危険物等＞ 10社 13件	
建物被害 全壊	7件	火薬庫流失	1件
半壊	4件	ガスボンベ流失	8件
一部損壊	13件	ガスボンベ埋没	3件
浸水	23件	ガスボンベ水没	1件
営業被害	3件		

詳細

＜企業＞

	所在地	件数	状況	業種	備考
建物被害(47件)	桜井市	1件	半壊	製造業	倉庫の屋根が飛ばされて製品が被害
	御所市	1件	一部損壊	製造業	雨漏り5ヶ所
	五條市大塔町	7件	全壊(5件)	製造業	大塔営業所が全壊
				建設業	現場事務所が地滑りで流失
				小売業	店舗が流された
					倉庫が流された
	サービス業	住宅権店舗が流出			
			半壊	小売業	倉庫が半壊
			浸水	小売業	店舗が床上浸水
	五條市二見	1件	一部損壊	飲食店	店舗内雨漏り
	五條市野原	2件	一部損壊	建設業	倉庫が広範囲にわたり雨漏り
			一部損壊	金融業	ショーウィンドウ屋根が一部損壊
	宇陀市	2件	一部損壊	製造業	屋根にこぶし大の穴が開いた
				製造業	商品倉庫、重機(冷蔵庫)、車両が被災
	御杖村	1件	浸水	サービス業	完成検査場床上浸水
	吉野町	1件	浸水	製造業	作業倉庫浸水(約50m)。吉野川増水により一部材料、製品流出
	黒滝村	3件	浸水	製造業	社長の自宅が川の増水により浸水
				製造業	床上浸水
				建設業	床上浸水
	天川村	12件	半壊(1件)	サービス業	洞川の整備工場が、土砂及び流木などにより半壊
			浸水(11件)	不明(10件)	床上浸水
				建設業(1件)	住宅新築現場が床上2.5mまで浸水
	十津川村	15件	全壊(2件)	サービス業	山から土砂が崩落して工場が埋もれ、受託車両及び自社の車が流出 工場の裏山が崩壊し大量の土砂が流入し、工場・事務所がほぼ全壊
製造業(2件)				ポンプ3台流失、水源設備が壊れる 工場の機械に水が入り故障	
一部損壊(7件)			サービス業(3件)	テント2張流失	
				店舗内に土砂流入	
				プレハブ2棟流失	
小売業			コンプレッサー破損		
建設業			倉庫浸水により発電機等被害、ダンプ3台流失。		
浸水(6件)			製造業(3件)	事務所浸水	
				事務所・売店が床下浸水	
	床上浸水				
小売業	車両浸水				
建設業(2件)	建設重機複数台水没				
東吉野村	1件	半壊	小売業	壁崩壊	
営業被害(3件)	五條市大塔町	1件	営業被害	金融業	臨時休業中
	十津川村	2件	営業被害	製造業	停電により冷蔵庫・冷凍庫の商品在庫を廃棄処分
小売業				冷凍食品廃棄	

※件数については、企業の被害延べ件数。(同一企業で重複被害あり)

<危険物等>

	所在地	件数	状況	業種	備考
危険物等被害 (13件)	五條市大塔町	4件	ガスボンベ流失	小売業	プロパンガスボンベ50kg容器11本、20kg容器12本流失不明
					プロパンガスボンベ20kg容器20本、10kg容器10本流失不明
					プロパンガスボンベ20kg容器3本流失不明
				ガスボンベ埋没	小売業
	御杖村	1件	ガスボンベ埋没	小売業	プロパンガスボンベ10kg容器2本埋没
	天川村	3件	ガスボンベ流失	小売業	プロパンガスボンベ20kg容器1本流出不明
					プロパンガスボンベ20kg容器10本流出不明
					プロパンガスボンベ20kg容器1本流出不明
	十津川村	1件	火薬庫流失(1件)	建設業	2級火薬庫2棟が地滑りで流失 火薬庫の在庫量:爆弾庫(含水爆薬3,800個、600kg)、火工品庫(電気雷管2,900個、70kg) ※9/7事業者が現地確認。 現場は土砂に埋もれており、周囲に爆薬・雷管は見あたらず、捜索・回収はできなかった。回収できるまで当面の間、事業者定期的に状況報告を求めているところ。
		3件	ガスボンベ流失(2件)	小売業	プロパンガスボンベ20kg容器4本流失不明
			ガスボンベ水没(1件)	小売業	プロパンガスボンベ10kg容器3本、20kg容器10本流失不明
		野迫川村	1件	ガスボンベ埋没	小売業

※件数については、企業の被害延べ件数。(同一企業で重複被害あり)
プロパンガスボンベについては、すべて供給先での被害数

台風12号による県内旅館・ホテル等の被害状況について

くらし創造部

台風12号による県内旅館・ホテル等(※)の被害状況について、県内6保健所(奈良市含む)、及び奈良県旅館・ホテル生活衛生同業組合から情報を収集した結果は以下のとおりです。

(平成23年9月9日以降変更なし)

■ 概要

区分	被害区分別の 延件数	詳細
建物被害 全壊	1	建物全壊1
半壊		
一部損壊	5	浄化槽流出1、側壁等1、温泉パイプ破損1、露天風呂流出2
床上浸水	12	
床下浸水	2	
合計	20	

■ 詳細

施設所在地	被災施設数	被害状況
五條市	1(民宿1)	建物全壊1
天川村	10(旅館1、民宿9)	床上浸水10
東吉野村	1(旅館1)	床下浸水1
十津川村	7(旅館6、民宿1)	建物一部損壊4 床上浸水2、床下浸水1
宇陀市	1(旅館1)	建物一部損壊1

※ 旅館・ホテル等とは、旅館、ホテル、民宿をいう。

社会福祉施設等の被災状況

別紙9

【平成23年9月14日現在】

都道府県名	市町村名	施設種別	施設名	定員	罹災日	被害状況	避難の有無	現在の状況	
奈良県	吉野郡十津川村	障害者支援施設 (知的障害者入所更正施設)	こだまの里	44	9月4日	グラウンド一部流失。フェンス流失。	無	9/4入所者が「山崎地内」の集会所に避難したが、9/5施設に戻った。食料・薬備蓄有り。ライフライン確保。	9/7確定
奈良県	五條市	認可保育所	大塔保育園	20	9月4日	床上浸水により床一面に泥が覆っている。 給水設備が土砂崩れにより崩壊。	無	保育所休園中	9/7確定
奈良県	五條市	デイサービス施設	五條市立デイサービス センターおおとう		9月4日	建物内に土砂流入し、備品・道具等利用不可能。 土砂崩れにより湧水取水地が流出。	無	職員は施設退去済み。 現在閉所状態。	9/7確定

ライフライン被害状況

○関西電力 9月13日(火) 15:00時点

総停電軒数(のべ)	28, 590軒	(うち80軒未復旧)
桜井市	140軒	
宇陀市	20軒	
五條市	2, 900軒	(うち20軒未復旧)
下市町	370軒	
吉野町	850軒	
曾爾村	10軒	
御杖村	2, 100軒	
明日香村	10軒	
黒滝村	2, 800軒	
天川村	1, 000軒	(うち10軒未復旧)
上北山村	1, 600軒	
下北山村	370軒	
川上村	2, 300軒	
十津川村	8, 420軒	(うち30軒未復旧)
東吉野村	4, 300軒	
野迫川村	1, 400軒	(うち20軒未復旧)

○NTT西日本 不通回線数 9月14日(水) 12:30時点

9月10日 12:08時点で不通回線の復旧は完了。ただし、交換局と家庭等を結ぶケーブルの被災により通話ができないエリア(十津川村折立地区、長殿地区、五條市宇井地区等)があるため、順次、調査・点検中(9月11日 折立地区の復旧に着手)。

※9月11日 21:15 折立地区の約150回線について復旧完了。

○KDDI 9月14日(水) 12:30現在

未復旧基地局数 6局
十津川村4局、黒滝村2局

○NTTドコモ 9月14日(水) 12:00現在

サービス中断地区への復旧活動状況

市町村名	状況
十津川村	・大野地区、小川地区、上葛川地区、神下地区周辺のサービス復旧 ・国道168号線谷瀬周辺～折立付近まで、ほぼサービス復旧 ・西中周辺～十津川温泉周辺～上湯川周辺についてほぼサービス復旧 その他、一部地域について引き続き復旧活動を継続
天川村	一部地域について引き続き復旧活動を継続
五條市大塔町	・宇井、引土地区周辺についてサービス復旧 その他、一部地域について引き続き復旧活動を継続

- ・衛星携帯電話を貸し出し(五條市役所 10台、野迫川村役場 6台、十津川村役場 43台、天川村役場 8台、御杖村役場 1台、各々発信・避難所等連絡用として運用中)

- ・緊急連絡用携帯電話を貸し出し（十津川村役場 10台、五條市役所 10台）
- ・避難所に無料携帯電話を貸し出し（大塔星のくに 5台、野迫川村山村振興センター 3台）
- ・9月13日、大塔町星のくににおいて、携帯電話に関する出張サポートを実施しており、9月14日も継続実施の予定（12：00～18：00）。

○ソフトバンクモバイル 9月14日（水）12：30現在

- ・未復旧基地局数 12局
十津川村 6局、天川村 1局、野迫川村 1局、五條市 4局

○奈良交通 運休状況 9月14日（水）12：30現在

- 八木新宮線（小代下～十津川温泉～新宮駅間）
- 十津川線（小代下～十津川温泉間）
- 下市天川線（天川川合～中庵住間）
- 八木大滝線（北塩谷口～湯盛温泉杉の湯間で迂回運行（川上村役場には停車しない））

○県内水道施設の断水状況 9月14日（水）12：30現在

市町村名	総断水戸数	現在断水戸数
五條市	93	復旧済み
宇陀市	11	復旧済み
黒滝村	25	復旧済み
天川村	275	2
野迫川村	53	37
十津川村	482	復旧済み
下北山村	20	復旧済み
上北山村	4	復旧済み
川上村	14	復旧済み
東吉野村	137	24
合計	1,114	63

○高圧ガス保安協会 9月14日（水）12：30現在

- 十津川村 10kg 容器3本、20kg 容器14本流失、20kg 容器2本水没
- 五條市大塔町 50kg 容器11本、20kg 容器 25本、10kg 容器10本流失
- 御杖村 10kg 容器2本、20kg 容器2本埋没（20kg 容器は土砂撤去済み）
- 天川村 20kg 容器12本流失
- 東吉野村 LPガス容器埋没（土砂を撤去し供給開始済み）
- 山添村 土砂崩れによりガス漏洩（復旧工事完了）
- 野迫川村 20kg 容器約10本埋没

県及び市町村の体制

○県の体制

9月 1日 (木)	15 : 48	風水害等災害警戒体制 1号警戒配備
9月 2日 (金)	3 : 34	風水害等災害警戒体制 2号警戒配備
9月 4日 (日)	8 : 30	災害対策本部設置 第1回災害対策本部会議開催
9月 5日 (月)	9 : 00	第2回災害対策本部会議開催
	13 : 30	第3回災害対策本部会議開催
9月 7日 (水)	17 : 00	第4回災害対策本部会議開催
9月 8日 (木)	15 : 00	第5回災害対策本部会議開催
9月 9日 (金)	13 : 00	第6回災害対策本部会議開催
	15 : 30	十津川村現地災害対策本部設置
9月10日 (土)	13 : 00	第7回災害対策本部会議開催
9月11日 (日)	13 : 00	第8回災害対策本部会議開催
9月12日 (月)	12 : 00	第9回災害対策本部会議開催
9月13日 (火)	12 : 00	第10回災害対策本部会議開催
9月14日 (水)	12 : 00	第11回災害対策本部会議開催

○市町村の体制

9月 2日 (金)	6 : 00	十津川村	災害対策本部設置
	10 : 00	曾爾村	災害対策本部設置 (9月5日 18:00 廃止)
	13 : 00	上北山村	災害対策本部設置 (9月6日 15:34 廃止)
	16 : 00	黒滝村	災害対策本部設置
	16 : 00	東吉野村	災害対策本部設置 (9月6日 18:30 廃止)
	17 : 00	下市町	災害対策本部設置 (9月5日 12:00 廃止)
	16 : 10	吉野町	災害対策本部設置 (9月5日 10:30 廃止)
	19 : 00	御所市	災害対策本部設置 (9月4日 20:50 廃止)
	20 : 35	五條市	災害対策本部設置
	21 : 18	大和高田市	災害対策本部設置 (9月4日 13:00 廃止)
	22 : 00	御杖村	災害対策本部設置 (9月6日 8:00 廃止)
9月 3日 (土)	8 : 00	野迫川村	災害対策本部設置
9月 4日 (日)	1 : 00	天川村	災害対策本部設置
	17 : 30	川上村	災害対策本部設置 (9月12日 17:15 廃止)
9月 8日 (木)	18 : 30	五條市	災害対策本部を大塔支所へ移転

《参考》五條市役所大塔支所

所在地 五條市大塔町辻堂41番地

電話番号 (0747) 36-0311