

# 第1回近鉄奈良駅・新大宮駅・JR奈良駅周辺部会 ～奈良公園から周辺エリアへの誘客促進について～

令和6年6月14日(金)  
奈良県 観光局

# 1 部会について

# 奈良県観光戦略本部及び部会について

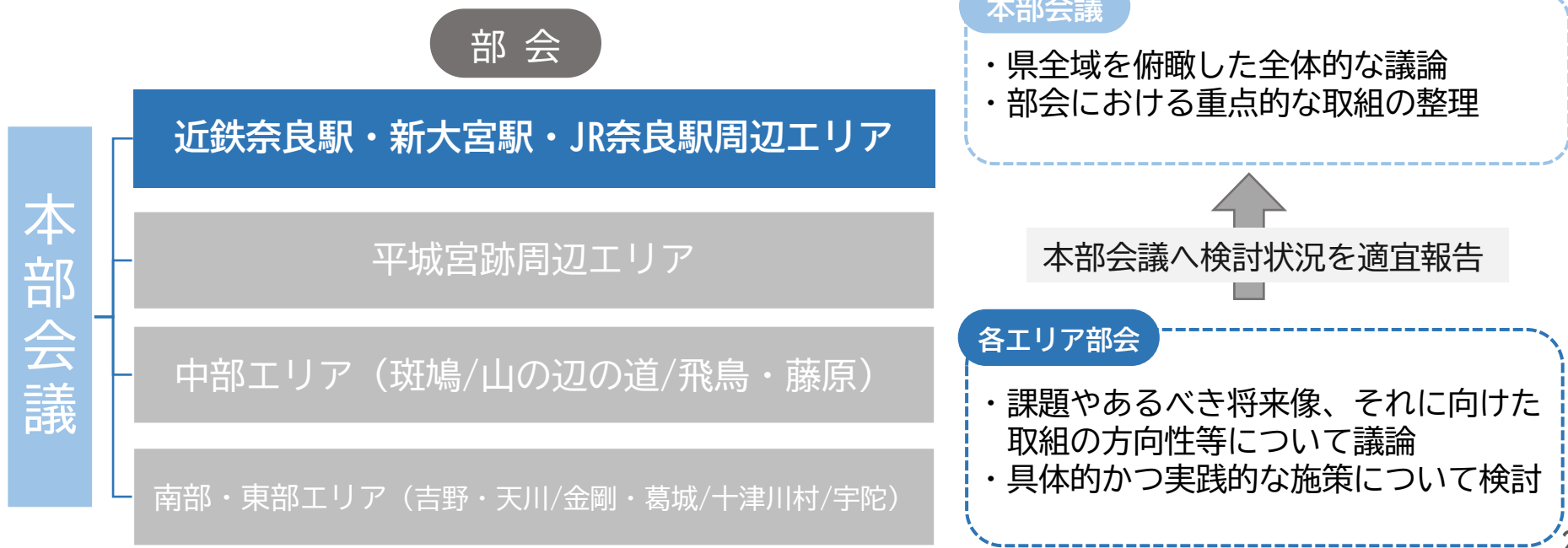
## <設置の趣旨>

観光に関わるビジネス・プロフェッショナルをはじめとする**民間の知見**を活かし、奈良県の**観光GDPの飛躍的かつ持続的な拡大**を目的として、観光政策を機動的かつ戦略的に推進することにより、**奈良県経済の発展**を図る。

## <観光戦略本部の構成>

本部には「**本部会議**」及び「**部会**」を設置。令和6年5月15日に実施された第1回奈良県観光戦略本部会議にて部会の設置を決定。

### ▼第1回本部会議にて下記4エリアを重点エリア部会として設置



# 今後の進め方について

< 令和6年度前半のスケジュール（予定） >

【近鉄奈良駅・新大宮駅・JR奈良駅周辺部会】

- 本日** 第1回
- ・事務局から現状認識と政策の論点を提示
  - ・各委員からコメントやアイデアを聴取

**次回の部会まで** 本日の事務局説明に対するコメントやアイデアについて、事務局が各委員へ個別ヒアリング

- 第2回
- ・個別ヒアリング結果の共有
  - ・事務局から参考資料の提示
  - ・各委員のアイデアについての意見交換

部会でのコメント等を基に  
事務局が取組案をとりまとめ

- 第3回
- ・事務局がまとめた取組案を提示
  - ・各委員から、取組案へのコメント等を聴取

部会でのコメント等を基に  
取組案のブラッシュアップを行う



本部会議へ

# エリアの地域特性について

## 新大宮駅周辺エリア

- 夜間営業を行う飲食店が集中
- 宿泊施設や商業施設が進出
  - ・コンベンションセンター
  - ・JWマリオット・ホテル奈良
- 京都や大阪など西側から車で来訪する際の玄関口

## 奈良公園エリア

- 優れた自然景観と奈良県が誇る文化財が一つとなった都市公園
- インバウンド旅行者・修学旅行生をはじめとした観光客が多く来訪。
  - 滞在時間が短く、宿泊客数の増加や観光消費額の増大が課題。
  - 近年、交通渋滞やゴミ問題が顕在化。

## 新大宮駅周辺エリア

## 近鉄奈良駅周辺エリア

## 奈良公園エリア

## JR奈良駅周辺エリア

- 大規模な（客室数の多い）ホテルが比較的多い
- 駅前や商店街に飲食店が集中
- 猿沢池や春日大社まで直線で移動が可能

## JR奈良駅周辺エリア

## 近鉄奈良駅周辺エリア

- 奈良公園エリアの玄関口
- 観光客をターゲットとした飲食店や土産物店が集中
  - 近年、交通渋滞やゴミ問題が顕在化

©OpenStreetMap contributors



新大宮駅



JR奈良駅



きたまち（きたまちという）



ならまち（ならまち遊歩）



船橋商店街

# 2 現状認識

# 奈良公園周辺の観光政策の方向性

## 本部会議での方向性（本部会議資料より引用・抜粋）

### <これまでの観光政策の考え方>

- ポテンシャルに依存した**文化施策的**  
**情報発信**
- 誘客促進のための**イベント開催**が中心
- 奈良県全体を**総花的**にプランニング

### <今後の観光政策の考え方>

- 観光地としての**「磨き上げ」**
- データを活用し**、地域にフォーカスした**実効性のある取組**を推進
- 観光消費・経済発展**につながる観光施策

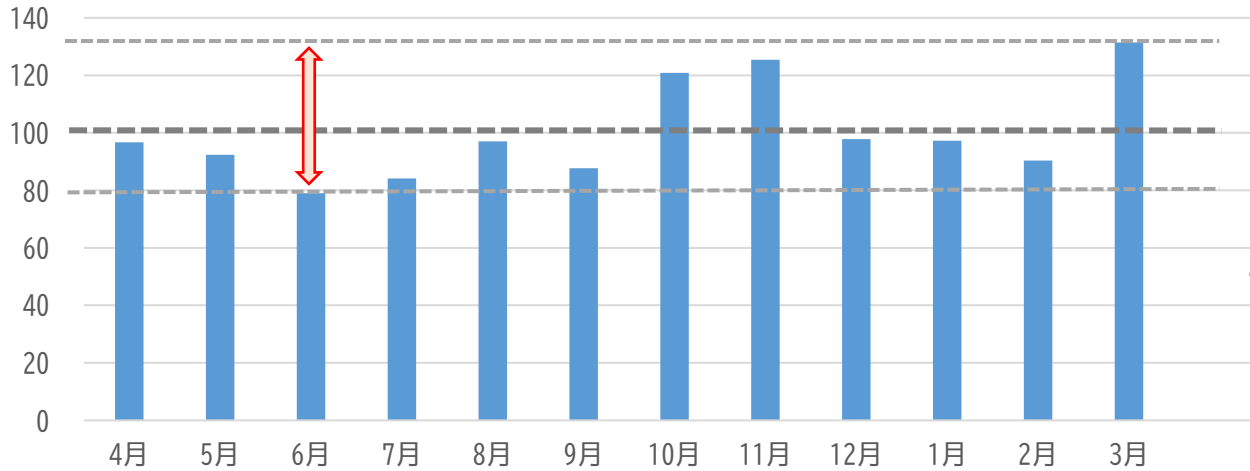
○**イベント開催等の誘客促進策**についても、奈良公園周辺は、観光客の受け皿となる飲食店や宿泊施設があるため、「なら燈花会」のようなイベント開催による誘客にも一定の効果がある。

○観光客の誘客が実際の観光消費に繋がるよう**地域の課題を地元と議論**し、それに基づいた**実効的な施策や事業を実施していく必要がある**。

# 奈良公園周辺の現状

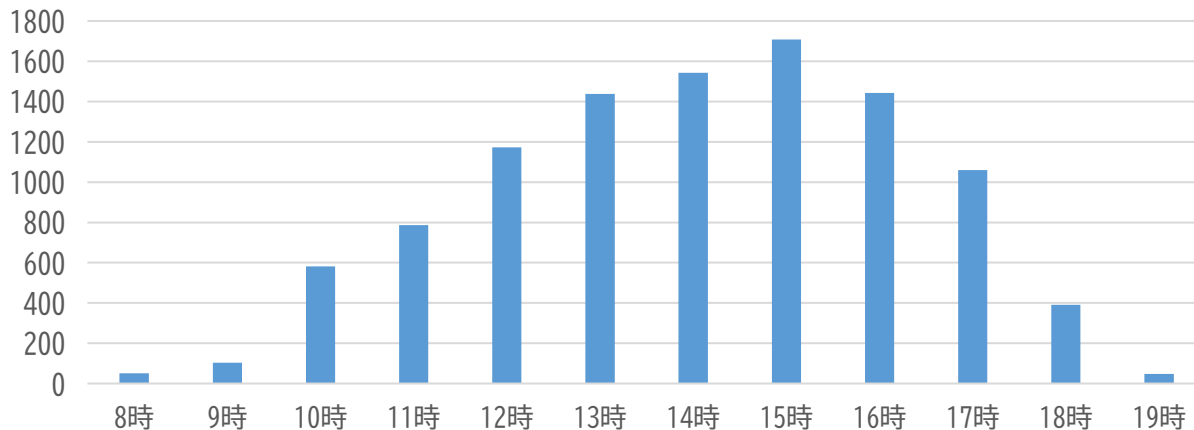
## 奈良公園周辺の観光客の月別推移 2023年4月～2024年3月（12ヶ月の平均を100）

奈良公園周辺に設置している  
Wi-fiパケットセンサーの数値より算出



- 繁忙期と閑散期は概ね20～30%の範囲内で増減
- インバウンドが通年で増加しており、**繁閑の差が縮小傾向**

## 奈良公園周辺の人流の傾向 （繁忙期に大仏殿前交差点で測定）



- 観光客数は**15時頃をピーク**に、**17時以降は急速に減少**



# 奈良公園周辺の現状

## 平日 (R6.6.6) の近鉄奈良駅周辺の混雑状況の比較

(写真左から 10時頃・13時頃・17時頃)

### ①近鉄奈良駅行基前広場



### ②三条通と東向商店街の交差点付近



# 奈良公園周辺の現状

## 平日 (R6.6.6) の奈良公園周辺の混雑状況の比較

(写真左から 10時頃・13時頃・17時頃)

### ③登大路園地付近



### ④大仏殿前商店街付近



# 奈良公園周辺の現状

## ゴールデンウィーク期間の15時頃の様子



東大寺参道は国内外の観光客で混雑



奈良公園から出発する自動車で渋滞



喫煙所横に目立たないように捨てられたゴミ



路上での迷惑駐車

# 奈良公園周辺の現状

## JR奈良駅・三条通りの様子

### 平日の午前中の様子



### 平日の13時頃の様子



# 奈良公園周辺の現状

## 船橋商店街・新大宮駅の様子

### 平日の午前中の様子



### 平日の13時頃の様子



# 奈良公園周辺でのヒアリング結果

## 観光客のマナー違反

- ペットボトルやたばこの吸い殻など**ゴミのポイ捨て**が増えている  
(トイレやベンチの裏など、目立たない場所に捨てられているケースが多い)
- シカ**に不用意に触れたり、餌付けしたりするなど、**不適切な接し方**が増加
- 喫煙所が少なく、禁止されている場所での喫煙が見受けられる
- 交通ルールを守らず、交差点での乱横断が見受けられる

## 観光客の人流の偏り

- 特定のエリアに観光客が集中 (特に東大寺周辺) **【場所の集中】**
- 滞在時間が短く、午後に奈良公園に到着し、夕方までに出発する例が多い  
**【時間の集中】**
- 奈良公園の**ガイド機能**が十分でなく、インバウンドに向けた現地での情報発信を、奈良公園の玄関口で強化する必要性がある