

2024年

9月号

奈良県
広報誌

奈良

県民だより

Nara

- P6・7 特集2 地域包括ケアシステムで
高齢者の皆さんに安心の暮らしを
- P8 はじめての万葉集
- P9 奈良の輝く企業・起業
- P10 奈良養生訓
- P11 飛鳥・藤原を世界遺産に／奈良くらし手帳
- P12 県政スポット

特集1
P2~5

みんなで目指そう!

脱炭素・水素社会



せんとかんと県公用車(水素自動車)



特集1

みんなで目指そう!

脱炭素・水素社会

2050年の温室効果ガスの実質排出量ゼロを目指して

線状降水帯の発生など、近年の気象災害の激甚化は、温室効果ガス(主に二酸化炭素)による地球温暖化が原因とされています。

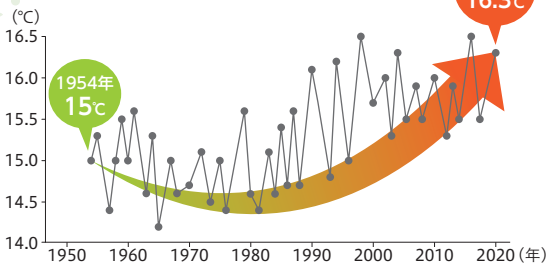
奈良県では、この地球温暖化を防止し、豊かな自然・歴史と美しい景観を未来の子どもたちに継承できるよう、省エネ・再生可能エネルギー導入に加え、燃焼時に二酸化炭素を発生しない水素をエネルギーとして活用するなどにより、温室効果ガスの排出量を実質ゼロとする「脱炭素・水素社会」の実現を目指します。

脱炭素・水素社会に向けたプロジェクトの詳細はこちら



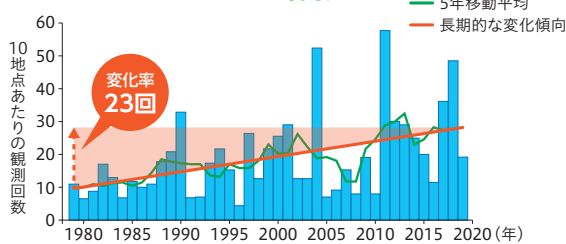
奈良県の年平均気温

50年で**1.0℃**ペースで上昇



奈良県の1時間降水量30ミリ以上の短時間強雨の年間観測回数(奈良県内アメダス観測)

50年で**23回**ペースで増加



地球温暖化問題は奈良県にとっても人ごとではありません

気候変動による奈良県への影響

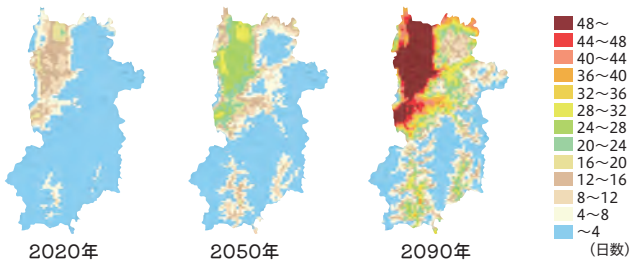
猛暑日数数の将来予測

年間**48日**以上

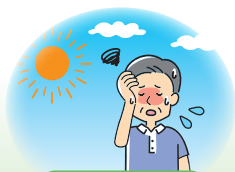
(2090年)

これまでと変わらず、温室効果ガスを排出し続けた場合の予測です。

(気候変動将来予測WebGISによる予測)



自然災害の頻発化



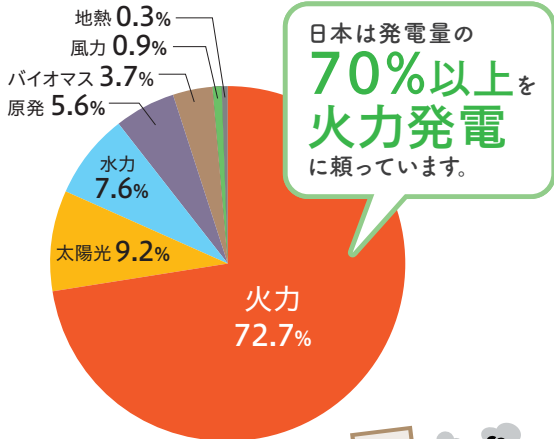
熱中症の増加



農作物の生育不良

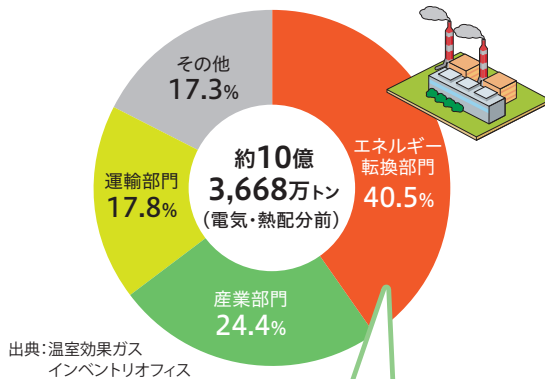
日本では気候変動によりこんな影響が出ています!

2022年度 国内の発電電力割合



日本は発電量の**70%以上**を火力発電に頼っています。

2022年度 日本の部門別二酸化炭素排出量の割合



日本で排出される二酸化炭素の**4割**が、化石燃料(天然ガス、石炭など)を燃やして発電する**火力発電**により排出されています。

地球温暖化の原因となる温室効果ガスの多くは二酸化炭素です

地球温暖化の原因・現状

奈良県が電力の多くを県外発電(火力・原子力)に依存している今、行政・事業者・県民が一体となり、

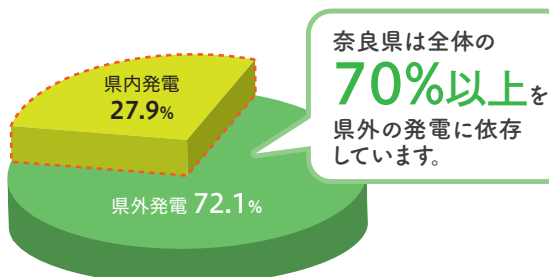
創エネ 再生可能エネルギーへ転換する

蓄エネ エネルギーを貯め、必要な時に使う

省エネ エネルギーを効率的に使う

の取り組みが求められています。

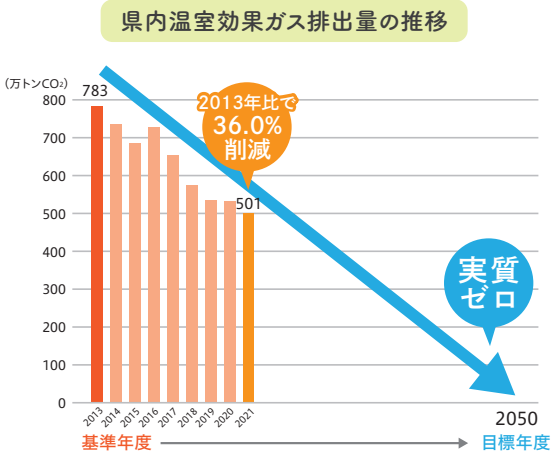
奈良県の県内外からの電力供給割合



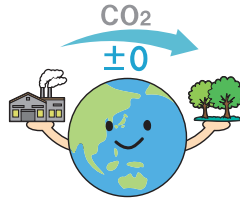
奈良県は全体の**70%以上**を県外の発電に依存しています。

奈良県は2050年
ゼロカーボンシティを目指します

奈良県は2021年3月に、県内温室効果ガスの排出量を2050年までに実質ゼロにする「ゼロカーボンシティ宣言」を行いました。県内の豊かな資源を最大限に活用し、持続可能な脱炭素社会の構築を進めています。



温室効果ガス排出量 - 温室効果ガス吸収量 = 0



温室効果ガスの排出を減らし、吸収源を増やすことによって排出量実質ゼロ!

排出抑制

(CO₂排出量を減らす)

再生可能エネルギーへ転換する

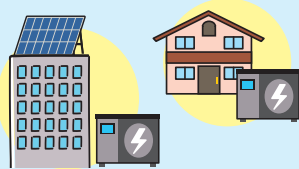
創エネ



県有施設への太陽光パネルの設置

エネルギーを貯め、必要な時に使う

蓄エネ



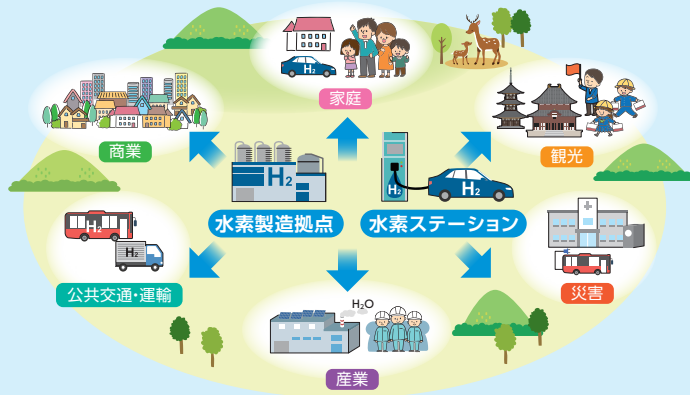
家庭・事業所に対する、太陽光発電・蓄電池などへの設置補助

エネルギーを効率的に使う

省エネ



小中学生向けエネルギー教室



水素社会に向けたビジョン(イメージ図)

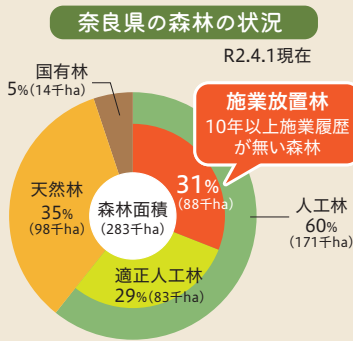
奈良県では「水素社会の実現」を目指します!

奈良県では脱炭素社会実現に向けたさらなる取り組みとして、地球上の多様な資源から作ることができる水素に着目し、「水素社会の実現」を目指します。

森林吸収源を増やすための取り組み

県の人工林の約半分は10年以上間伐などを行っていない「施業放置林」となっており、適切に管理された森林と比べ、二酸化炭素の吸収能力が低いです。

そこで、県では施業放置林を減少させるため、針葉樹(スギ・ヒノキ)を伐採し広葉樹を植栽する針広混交林化を進めています。



森林吸収 (CO₂吸収源を増やす)

フォレスターアカデミーによる人材育成

県では、森林管理の高い知識と技術を兼ね備えた「森林管理のプロフェッショナル」を養成しています。また、市町村に派遣して森林環境管理に従事する県職員「奈良県フォレスター」も同時に養成しています。



フォレスターアカデミーHP



- 森林作業員学科 (1年制)
- フォレスター学科 (2年制)

【入学定員】
両学科合わせて20人

みんなで取り組もう！地球温暖化対策

奈良県で排出される二酸化炭素の約半分は家庭と事業所から排出されています。
省エネ製品を選んだり、適切に使用するなど、できることから室温効果ガスの削減に取り組んでいきましょう。

家庭編

家庭でできる温暖化対策

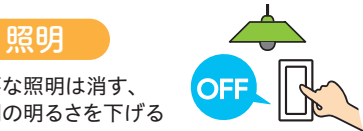
エアコン

夏は過度に冷やさず
冬は過度に温めない



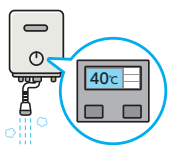
冷蔵庫

冷やし過ぎを避け、
扉の開閉を減らす



照明

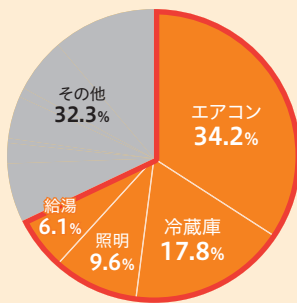
不要な照明は消す、
照明の明るさを下げる



給湯

食器を洗うときは給湯
温度を低く、お湯の出し
過ぎに注意

夏季の家庭における家電製品の
一日での消費電力割合



出典：経済産業省資源エネルギー庁「家庭でできる省エネ」

エアコン、冷蔵庫、照明、給湯の
消費電力割合 **約70%**

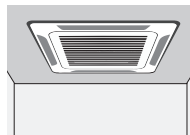
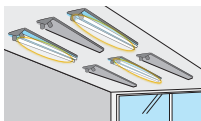
エアコンはサーキュレーターと併用すれば設定温度を極端に上げたり下げたりする必要がなくなります。冷蔵庫は食品を詰め込み過ぎない、冷凍庫は8～9割にすることで省エネになります。

事業所編

事業所でできる温暖化対策

照明

間引きしたり、LED
照明に交換する



空調

室内温度を上げ過ぎ
(下げ過ぎ)ないようにし、
使用していないエリアは停止する

OA機器

長時間席を離れるときはOA機器の電源を切るかスタンバイモードにする



コンセント

長時間使用しないときは、電気ポット、給茶機などのプラグをコンセントから抜く

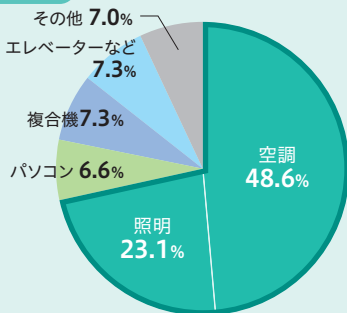


一般的なオフィスビルにおける
用途別電力消費比率(17時)

空調と照明の
消費電力割合

約70%

消費電力の約7割を占める空調と照明は、定期的な掃除やメンテナンスも省エネに効果的です。またクールビズやウォームビズも取り入れましょう。



出典：経済産業省資源エネルギー庁「夏季の省エネ節電メニュー」

省エネ診断をご活用ください

エネルギーコストの上昇が続く中、エネルギーの削減を考えていても、何が無駄なのか、なかなか気づきにくいものです。省エネ診断は専門家が事業所を訪問し、診断をしてくれるため、自分では見つけにくい無駄も専門家の目で分析し、コスト削減の提案をしてくれます。



省エネ診断

お役立ち情報

省エネポータルサイト
(資源エネルギー庁)

家庭や事業所向けに省エネ方策や補助金などの支援制度について掲載しています。



住宅省エネ2024
キャンペーン

国土交通省、経済産業省および環境省がそれぞれ実施する、住宅の省エネリフォームなどにかかる補助制度について紹介しています。



県脱炭素・水素社会推進課HP

奈良県で実施している地球温暖化対策に係る補助金・支援制度や、県内市町村の補助金制度などを掲載しています。

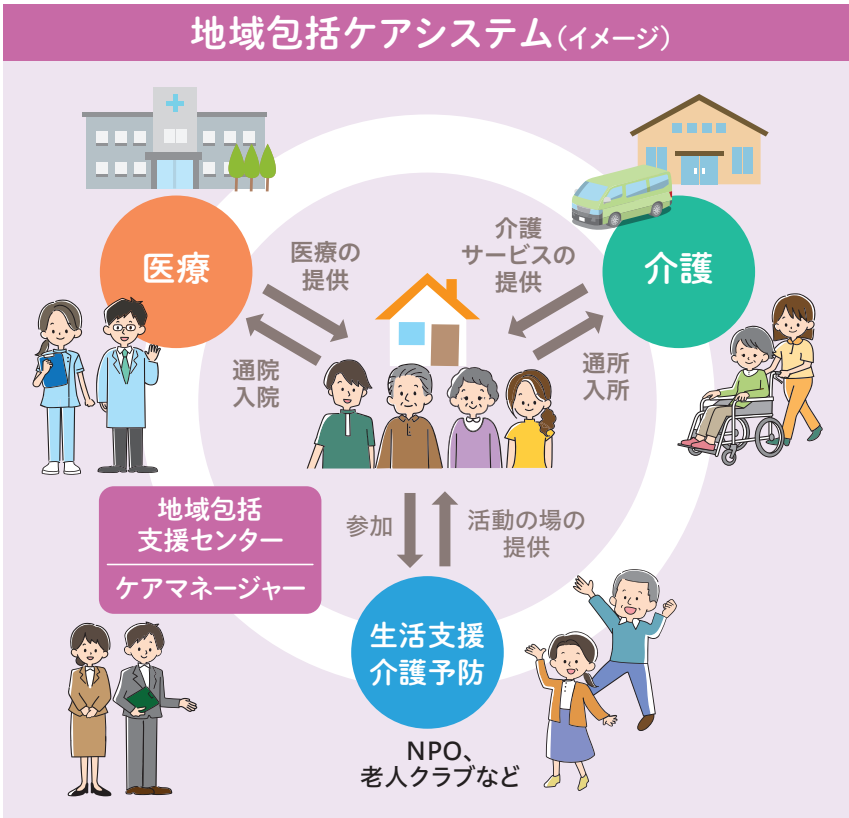


地域包括ケアシステムで 高齢者の皆さんに 安心の暮らしを

わが国が超高齢社会を迎えている中で、奈良県の高齢者人口は全国平均を上回っており、全国より早く高齢化が進んでいます。こうした環境においても、高齢者が必要とする医療や介護を受けながら、慣れ親しんだ地域でいつまでも暮らしていただける地域包括ケアシステムの実現を目指し、県は「第9期介護保険事業支援計画」を策定しました。「**地域包括ケアシステムの深化・推進**」と「**介護保険制度の持続可能性の確保**」の2つの柱で、取り組みを進めています。

【地域包括ケアシステムの深化・推進】 地域全体で、高齢者の暮らしを支える

県では、高齢者がそれぞれのライフステージに応じて、本人の意思を尊重し、家族やその周りの方と十分話し合いながら、医療・介護をはじめとする必要なサービスを受けられるよう、支援体制や環境づくりを進めています。これにより、医師や看護師などの医療関係者とケアマネージャーなどの介護関係者が連携することで、高齢者への適切な在宅医療・介護の提供につながります。また、地域住民が主体となり、生きがいがづくりの輪が広がり、介護予防の場の創出などが期待されます。



地域包括ケアシステムの中核として総合的な相談窓口となる地域包括支援センター。今回は大淀町での取り組みをご紹介します。



大淀町
地域包括
支援センター
センター長
石田 久志さん

大淀町では、要支援や要介護状態の予防のための取り組みとして、高齢者や地域住民が主体的に参加し活動する、「集いの場」の充実に力を入れています。特に「いきいき百歳体操」は、全町規模で行っている取り組みであり、自治会単位で定期的を実施しています。集いの場の運営は、立ち上げ当初はセンターも支援を行いますが、その後は、地域住民自身が担い手として活躍いただいています。参加者からは、「体が軽くなった」や「体操に来ることが楽しみ」、「休んだとき、家に来てくれて安心だった」という声をいただいております。集いの場は、身体・認知機能の低下、閉じこもり予防や高齢者の社会参加の場としてだけでなく、地域による見守りとしての機能も果たしています。

今後も、体力測定の実施や健康管理に関する助言などを通じ、集いの場がさらに魅力あるものとなるよう支援していきます。





令和5年度「介護職員の働きやすい職場環境づくり厚生労働大臣表彰(奨励賞)」を受賞された施設で働く皆さんにお話を伺いました

① どんどころに働きやすさを感じていますか？ ② これから挑戦したいことはありますか？

【介護保険制度の持続可能性の確保】
介護サービスを安心して受け続けていただくために

超高齢社会を支える介護保険制度を将来にわたり安定的に運営するためには、質の高いサービスを提供する介護人材の確保が不可欠です。県では、介護ロボットなどのテクノロジーを活用した労働環境の向上や、やりがいを感じながら安心して働き続けることのできる職場環境づくりなど、さまざまな取り組みを行っています。また、多様化する介護ニーズに対応したサービスの充実や適正な要介護認定と給付に仕組み、安定した介護保険制度を確立します。

社会福祉法人 宝山寺福祉事業団
特別養護老人ホーム 梅寿荘

ユニットリーダー 荒瀬 弘行さん



介護職員 勝田 大葵さん



① シフト制のため残業もほとんどなく、子育て中のスタッフは育児休業後も時間単位の有給休暇や短時間勤務制度を活用して、男性も女性も仕事と家庭を両立しています。また補助的な業務は高齢のスタッフが担ってくれるため、専門的なケアに集中でき、利用者の皆さんの笑顔に触れる機会が増えました。ライフスタイルに合わせた働き方や業務の効率化により心身に余裕が生まれ、働きがいや職場の良い雰囲気につながっています(荒瀬さん)。

② 段階に応じた研修プログラムで目標に向かってさらに次へとステップアップができる、独自のキャリアパスポート制度が設けられています。これを活用して、働きながら専門性を磨いて成長していきたいです(勝田さん)。

医療法人 鴻池会
介護老人保健施設 鴻池荘

介護課長 杉本 正徳さん



① 当施設は医師、看護師、理学療法士、管理栄養士など多くの専門職でチームを組んでいることが特徴です。専門性を高めることがやりがいにつながると思いますが、以前は介護職員が掃除やシフト交換なども行い、業務に追われていました。現在は生活面を補助する介護助手が導入されたことで、介護職員はケア業務に専念でき、計画的なケアを実現しています。また、介護ロボットの見守り支援システムを導入したことで、今まで以上に安心な見守り、タイムリーな介護を行えるようになりました。

② 介護実践能力などを経験に応じて段階的に習得できる教育システムで、職員のキャリアアップを推進しています。職員が主体性を持って働ける職場にしていきたいです。



☎ 県介護保険課
県地域包括支援課

☎ 0570-009-006 (ナビダイヤル) FAX 0742-27-3075
☎ 0742-27-8039 FAX 0742-26-1015

はじめての
万葉集
日本に現存する
最古の和歌集「万葉集」を
わかりやすく紹介します

vol.
125

二代の岡本天皇

『万葉集』巻四は、恋の歌を中心とする「相聞」の巻です。今回の歌は、巻四の巻頭近くの長歌、「岡本天皇の御製一首」（四八五番歌）に付随する短歌二首の一首目です。

長歌では、多くの人々が鴨のように群れて行き交うが、私が恋い慕うあなたではないので、日々眠ることができず今日も夜を明かしてしまっただけと詠まれます。続くこの短歌でも人々を鴨にたとえつつ、自らの心情を「さぶし」と表します。「さぶし」の語は対象の不在や喪失の際に抱く感情に用いられ、「悲し」と言い換えられる例も見られます（巻一・二九番歌、巻三・四三四番歌）。「ゑ」は不愉快な感情につく間投助詞で、『日本書紀』の歌に「あれは苦しる」という例もあります。「さぶし

山の端に あぢ群騒ぎ 行くなれど

われはさびしる 君にしあらねば

岡本天皇 卷四（四八六番歌）

訳

山の端にあぢ鴨の群が騒ぐように人は行くのだが、私はさびしいことよ。君ではないから。

ゑ」に続く「君にしあらねば」は、長歌にある句をそのまま繰り返したものです。人はたくさんいるけれど、あなたではないので寂しい、という歌です。

さて、題詞の「岡本天皇」について、次のような注が付されています。いま考えてみると、高市岡本宮と後岡本宮と、二代二帝それぞれ別である。ただ岡本天皇とだけいうのではどちらを指すのか明らかでない（四八七番歌左注）。

「君」は女性からみた男性を指すことが多く、この歌の「われ」は女性である齊明天皇とみるのが穏当ではあります。また巻九にも齊明天皇について「岡本宮御宇天皇」と記したと見られる例があります（一六六五番歌

題詞）。ただ、舒明天皇が男性に向けて詠んだとみる余地もあることから、「どちらかわからない」という左注が残されているでしょう。

舒明天皇の岡本宮は明日香村の国史跡「飛鳥宮跡」の最も早い時期のI期遺構、後岡本宮はIII-A期遺構が相当すると考えられています。



万葉文化館 イベント情報

◆ 館蔵品展「万葉 恋ものがたり」

開催中〜9月16日（祝）

「万葉集」におさめられた男女の恋歌をモチーフに描かれた「万葉日本画」から、万葉の人々の恋模様を垣間見てみましょう。



木村圭吾《情焼く》
奈良県立万葉文化館蔵

※県内在住、65歳以上の方は身分証明書を提示で半額。その他、割引制度もありますのでお問い合わせください。

◆ 万葉集をよむ「春の相聞（2）」

（巻8・1456〜1464番歌）

9月4日（水）14時〜15時30分

無料

〔定員〕150人（先着・申込不要）

※オンライン視聴は要申込（定員なし）

〔講師〕中本和立館主任研究員

◆ にぎわいフェスタ万葉 秋

9月15日（日）〜12月4日（水）

◆ 万葉の日記念講座

9月15日（日）14時〜16時30分

無料

〔定員〕150人（先着・申込不要）

※オンライン視聴は要申込

（定員なし）

〔天武と聖武―「万葉集」を軸に―

井上さやか（当館企画・研究係長）

〔古事記・「日本書紀」と天武天皇

阪口由佳（当館主任研究員）

〔聖武天皇と皇統意識〕

中本和（当館主任研究員）



奈良県立 万葉文化館
☎0744-54-1850
🌐www.manyo.jp

奈良の輝く 企業 × 起業

vol.51

美しく質の高い
吉野^{ひのき}松で
長く愛される^{いす}椅子を

株式会社維鶴木工

代表取締役

藤川^{ふじ}拓馬^{かわ} ^{たく} ^まさん

吉野松に導かれて

父が木工で物作りの仕事に就きたいと思い、木工を手掛ける大阪の企業に就職しました。独立を考えていたころ、木に囲まれた場所に住みたいと思い、近畿圏内を見て回りました。吉野を訪れた時に見た美しい吉野松に「目ぼれました。私は「日本らしい家具をつくる」という目標のために国産の木を使いたいと思っていたので、吉野に素晴らしい松があることに感動しました。吉野松は強度と柔軟性を兼ね備えており、木目が詰まって美しいことが特徴です。最初は桜井で工房を開きましたが、吉野を訪れるたびに地元の生産者さんが歓迎してくれ、温かい村の雰囲気にもひかれました。皆さんの応援に背中を押され、東吉野村への移住を決意しました。地域の行事にも家族で参加し、すっかりなじんで村での生活を満喫しています。

愛着が湧く自作キット

椅子は「小さな建築」と言われるほど作ることが難しい家具です。動かすことが多く、体を預ける家具なので軽さと強度の両方を備えていなければなりません。また、椅子は日本に明治期以降に入ってきた家具で、「日本らしい椅子」として確立したものがありません。そこで椅子にこだわることになりました。私たちの夢は愛され続ける椅子を作ることです。名作と言われる椅子は機能的で美しく、価格のバランスも取れています。そんな椅子を模索する中で、日本とよく似た木の文化が根付いている北欧のデザインを取り入れた「Do kit yourself」のスタイルにたどり着きました。日本では古来、家具に限らずさまざま



な道具を修理して使い続けてきました。椅子も手入れしながら愛用してもらおうには、作る過程から知ってもらう必要があると思います、DIYの椅子制作キットにしました。自分自身で椅子を作り、壊れた時も修理することで長く大切に使うことができます。

暮らし方から提案を

弊社には現在、私他に2人の職人がいますが、木工に携わる人を増やしていきたいです。吉野松の良さを伝えるため、弊社の椅子を広めていくため、次の世代へつなげていくためにも仲間が必要だと考え、会社組織にしました。今後、木工や家具だけでなく、暮らし方も提案していくために林業や宿、レストランなどの事業展開も考えています。

東吉野村には昔ながらの丁寧な日本らしい暮らしが残っており、継承していきたいと感じました。日本らしい暮らしをつないでいくために、せつけん置きやまな板など木を使った日本の道具の生産販売も手掛け始めました。他にもさまざまなアイデアがあり、プロジェクトを実現するのが楽しみです。



IZURU®

株式会社維鶴木工

所 東吉野村瀧野507

☎ 0746-44-9540

🌐 izr.jp

「森を伝える、人と木を繋ぐ」吉野の木のものづくり、ワークショップや講演なども行っています。



9月は

「認知症月間」です



奈良養生訓

認知症とは、何らかの原因で脳の働き(認知機能:記憶、思考、判断、注意など)が悪くなり、普段の生活がしづらくなった状態です。加齢によるもの忘れとは異なり、体験したこと自体を忘れてしまうなどの症状があります。認知症は誰もがなる可能性があり、私たちの身近なものです。日本では今年1月に認知症基本法が施行されました。本法では、9月を「認知症月間」、9月21日を「認知症の日」と定めています。この期間を中心に、認知症支援のシンボルカラーであるオレンジ色でのライトアップなど認知症への理解を呼びかける取り組みが行われています。認知症になってからも住み慣れた地域で暮らしていくために、地域の一人一人が認知症を正しく理解して、さりげない見守りや手助けをすることが大切です。

奈良県内各地でのいろいろな取り組み (写真は昨年のもので)



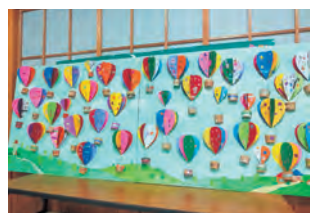
大和郡山市
郡山城天守台のオレンジライトアップと啓発ブース



奈良市
市庁舎のオレンジライトアップ



川西町
川西文化会館の啓発コーナー



下市町
認知症カフェで作成した壁面アート

シンポジウム(奈良県主催)を開催

時 9月25日(水) 開演 13時30分
所 なら100年会館 中ホール(奈良市)
内容 認知症と歩む社会について、
 講演やパネルディスカッションを開催

参加無料

事前申込不要



詳しくはこちら▲

認知症サポーターになりませんか?



認知症サポーターは、何か特別なことをする人ではありません。認知症の人や家族を温かい目で見守り、自分なりにできる範囲で手助けをする「応援者」です。

市町村などが実施する「認知症サポーター養成講座」を受講すれば、誰でもなることができます。金融機関やスーパーの従業員、小・中学校をふくむ地域の学生などさまざまな人がサポーターになっています。

令和5年度末時点の認知症サポーター数
140,252人

奈良県民の10人に1人は認知症サポーター!

「認知症の人とその家族が暮らしやすい社会に向けて」 家族の会 奈良県支部

代表 屋敷 芳子さん



認知症についてさまざまな情報があふれている昨今ですが、自身や家族が認知症になる、いざ我が事となるとその不安は相当なものです。

その不安を軽くする方法の一つが、同じ立場の仲間と繋がることです。自分が独りではないことを実感し、思いを語り、知恵を出し合うことが、困難を乗り越える力となり得ます。

独りではなく支え合える仲間がいるということも、この認知症月間をきっかけに知ってもらいたいと思います。

公益社団法人 認知症の人と家族の会(略称「家族の会」)

「家族の会」は認知症に関する正しい知識の普及や認知症の人とその家族に対する相談などの支援活動を行っています。1980年に設立し、全国47都道府県に支部があります。

認知症についてさらに知りたいときは ▼

奈良県 認知症とは 🔍

問 県地域包括支援課 ☎0742-27-8540 FAX0742-26-1015

飛鳥・藤原を 世界遺産に



甘樫丘展望台は「飛鳥・藤原」のパノラマを楽しめる絶好のスポットだよ!



(甘樫丘展望台から見た北方の風景 左:大和三山(畝傍山) 右:大和三山(耳成山))



所 明日香村豊浦 奈良交通バス「甘樫丘」下車 南へ約600m (甘樫丘展望台から見た飛鳥盆地)

世界遺産「飛鳥・藤原」登録推進協議会公式サイト

世界遺産登録を目指す「飛鳥・藤原」のPR動画を公開中!

問 県世界遺産室 ☎0742-27-2054

「飛鳥・藤原」を眺める

明日香村の国営飛鳥歴史公園内にある甘樫丘は、標高148メートルの緩やかな丘で、『古事記』や『日本書紀』の中にも記述された場所です。丘の麓には、飛鳥時代の権力者であった蘇我氏が築いたとされる邸宅の跡があります。甘樫丘展望台からは、飛鳥盆地や藤原京、大和三山などの景色を眺められ、「飛鳥」から「藤原」への都の変遷をたどり、規模の広がりなどを体感することができます。



HACCP ハサツプ ってお存じですか?



HACCPとは、「どの工程」で「何が危ないか」を分析し、安全を守るために重要な工程を集中的に管理していく衛生管理法です。

令和3年6月1日から、原則全ての食品等事業者は「HACCPに沿った衛生管理」を行うことが義務となっています。



もっと詳しくHACCPを知りたい方はこちら

食品等事業者団体が作成した業種別手引き書 (厚生労働省HP)

食品製造における「HACCP導入の手引き」 (厚生労働省YouTube)



HACCP導入のメリットについてのアンケート調査結果

- ✓ 食品の品質・安全性が向上した **85.9%**
- ✓ 従業員の衛生管理に対する意識が向上した **64.4%**
- ✓ 食品ロスが減少した(売りにげに貢献) **29.5%** など

※厚生労働省「HACCPの実施状況・導入効果等の調査、検証(令和5年度)」より

問 県薬務・衛生課 ☎0742-27-8681 FAX 0742-27-3029 または県内各保健所

9月10日から9月16日は自殺予防週間です

つらいときは、
ひとりで悩みを抱え込まず
相談してください。



眠れない

怒りやすくなった

生きることがつらい
気持ちになっている



食欲がない

不安を感じる

□数が減った



ひきこもりがち



長期休暇明けに
学校や仕事に行くことが
つらいと感じる

このような心身の不調や、悩みをお持ちの方、困っている方は、どうかひとりで抱え込まずに、まずは身近な人に相談してください。もし、身近な人に話しづらい時は、相談窓口もありますので気軽に相談してください。

相談窓口一覧

相談するだけで気持ちが楽になることもあります。



ならこころのホットライン

死にたいと思うほどつらい気持ちになった人などの、さまざまなこころの悩みの相談ができます。

0744-46-5563 平日9時～16時

0742-81-8527 平日16時～20時
※受付は19時30分まで 土日祝9時～20時

電話教育相談「あすなろダイヤル」

不登校やいじめなど学校生活で悩み、子育てなど家庭生活での悩みの相談ができます。

0744-34-5560 24時間365日

※平日9時～17時以外は「奈良いのちの電話」に転送されます。

メール相談「悩みならメール」

学校生活・家庭生活・友達や進路に関する悩みをメールで相談できます。

詳しくは学校で配布されている周知カードをご覧ください。

✉ soudan@soudan-nara-mail.jp

※県内小学生・中学生・高校生などの本人が対象

奈良いのちの電話

いのちの電話は、孤独や不安で悩んでいる人のための相談ダイヤルです。

0742-35-1000 24時間365日

奈良いのちの電話

「よりそいの会あかり」

大切な人を自死で亡くされた人たちが、安全に安心して話をし、苦しみを分かち合える場を用意しています。

0742-35-7200 毎週火曜日10時～16時

0742-93-8397
毎週木曜日13時30分～16時30分

ひとりで悩まず
相談してください



奈良県自殺対策推進
キャラクター
ココならちゃん

秋のコンサート

¥0 無料 多目的トイレ

時 10月6日(日) 14時開演(13時開場)

所 県橿原文化会館(橿原市)

県立ジュニアオーケストラによる、秋のコンサートを開催します。ベートーヴェン交響曲第2番をはじめとする名曲を披露します。



申 下記HPから。またはFAXで住所・名前(ふりがな)・電話番号・希望人数(4人まで)を下記へ。9/11締切。

問 県文化振興課

☎ 0742-27-8488

FAX 0742-27-8481

🌐 www.njo.pref.nara.jp



おでかけ

健康づくり啓発イベント

¥0 無料 申込不要 多目的トイレ 子ども参加可 授乳室

時 9月29日(日) 10時~15時

所 イオンモール大和郡山(大和郡山市)

健康寿命日本一を目指し、食育や運動、歯と口腔の健康づくりなどについて、子どもから大人まで楽しみながら学べるイベントを開催します。体験ブースも数多く用意していますので、ぜひお越しください。

問 県健康推進課

☎ 0742-27-8662

🌐 www.pref.nara.jp/19354.htm



まほろば「あいサポートフェスティバル」& 障害のある人のアートギャラリーを開催

¥0 無料 多目的トイレ 子ども参加可

時 10月5日(土) 10時~15時

所 県立図書情報館(奈良市)

障害のある人に対する理解を深めることを目的として、フェスティバルを開催します。障害者団体の啓発ブース、障害者スポーツ体験ができるポッチャコーナー、体験型あいサポーター研修、障害福祉サービス事業所でつくられた商品の販売会などを実施します。体験型あいサポーター研修は、知的・発達障害のある人へのサポート方法を学びます(要申込)。

10月1日から6日まで、同会場では「障害のある人のアートギャラリー」も開催します。ぜひお越しください。詳しくは下記HPから。

問 県障害福祉課

☎ 0742-27-8922

🌐 www.pref.nara.jp/64019.htm

みんなで灯す きたまち「あかり」と「にぎわい」のわ きたまちという

時 10月4日(金)~6日(日)

子ども参加可

ランタン点灯時間 17時30分~19時30分

所 奈良きたまちエリア一帯

【ランタン点灯場所】

東大寺転害門前広場、東向北商店街など

近鉄奈良駅北側の「奈良きたまち」で、手作りのというランタンをともす「きたまちという」を今年も開催します。



東大寺転害門前広場や吉城園、奈良公園バスターミナルなどを会場としてさまざまな地域の魅力を発信するイベントも開催。この期間だけの特別な「奈良きたまち」をお楽しみください。

問 きたまちという実行委員会((株)新踏社内)

☎ 0742-23-5055(平日9時~17時)

きたまちという 🔍

県の文化施設イベント情報

※イベント期間中においても休館日があります。イベントについて詳しくは各館HPをご覧ください。

県立美術館(奈良市登大路町10-6)

特別展「エドワード・ゴッリーを巡る旅」

時 9月14日(土)~11月10日(日)

県立図書情報館(奈良市大安寺西1-1000)

千田稔館長公開講座 図書館劇場19第3幕

時 9月22日(祝) 要申込

図書館寄席「花鹿乃芸亭」第73回

時 10月26日(土) 要申込

県立橿原考古学研究所(橿原市畝傍町1)

第44回 奈良県立橿原考古学研究所公開講演会

所 奈良県社会福祉総合センター

時 11月3日(祝) 要申込

「秋は馬見でお花とマルシェ」を開催

¥0 無料 申込不要 多目的トイレ 子ども参加可 授乳室

時 10月5日(土)~14日(祝) いずれも10時~17時

所 県営馬見丘陵公園(広陵町・河合町)

豪華な巨大輪からかわいらしい小輪まで、約120品種1,000株のダリアや茜色に紅葉したコキア、コスモスなど、たくさんの花々が咲く光景を楽しめます!



期間中は、地元から出店の飲食・物販イベントを開催します。

問 県中和公園事務所

☎ 0745-56-3851

🌐 www.pref.nara.jp/1780.htm

募集

森林環境教育指導者養成研修 ¥0 無料

時 10月5日(土)・19日(土)・26日(土)
 11月2日(土)・9日(土)
 ※全5日間の受講が必要
 所 橿原市、吉野町および明日香村内の会場
 実践的でわかりやすい講義と実習を通して森林環境教育の指導者として必要な基礎知識や技術を身につける研修です。定員15人(抽選)。
 【対象】森林環境教育に興味のある方
 申 下記奈良県森林組合連合会HPの研修案内ページ下部にある「受講申込入力フォーム」から。9/13締切。
 問 奈良県森林組合連合会
 ☎0746-35-9201
 ⑩ www.naramori.or.jp(奈良県森林組合連合会HP)
 www.pref.nara.jp/7462.htm(県森林環境課HP)



奨学金の追加募集(貸与型)

県では、勉学する意欲がありながら経済的な理由により、修学が困難な生徒に対し、「奈良県高等学校等奨学金」を貸与しています。現在貸与を受けていない人を対象に、10月分から追加募集を行います。貸与には所得要件などがあります。詳しくは下記へ。
 【貸与例(月額)】
 自宅通学：国公立18,000円 私立30,000円
 自宅外通学：自宅通学+5,000円
 申 9月中(締切日は在学校まで)
 問 在学校または県学校支援課
 ☎0742-27-9859
 ⑩ www.pref.nara.jp/13014.htm



学ぶ

**男女共同参画推進セミナー
 親子で学ぼう生理のお話**

¥0 無料 多目的トイレ 授乳室 託児ルーム

時 9月14日(土) 10時～12時
 生理は女性が約38年間付き合っていく体のメカニズムで、その症状やつらさは人それぞれです。生理について親子で気軽に相談できる関係をつくることや性別に関わらずみんなが生理について知ることが大切です。親子で一緒に生理について学びましょう。定員30人(先着)。
 【講師】(株)タカギ社員「HAPPYプロジェクト」メンバー
 【対象】小学4・5年生とその保護者(祖父母可)およびテーマに関心のある人
 申 詳しくは下記HPから。9/11締切。
 所・問 県女性センター(奈良市)
 ☎0742-27-2300
 ⑩ www.pref.nara.jp/66860.htm

労働委員会セミナー

¥0 無料

時 10月31日(木) 13時30分～16時
 所 奈良公園バスターミナル(奈良市)
 労働紛争の未然防止、労働委員会の利用促進を図ることを目的として開催します。今年度は、「ハラスメントに対する事業主の義務～カスタマーハラスメント対策など～」をテーマに、基調講演や事例発表を行います。定員100人(先着)。
 申 下記HPから。
 問 県労働委員会事務局
 ☎0742-20-4431
 ⑩ www.pref.nara.jp/63439.htm



12月号で限定復活!

うふふ川柳

募集

お題 今だけ

読者の皆さんより掲載を希望する声が多数寄せられたため、「うふふ川柳」を12月号で**限定復活**します!
 ぜひ「うふふ」と笑える川柳をご応募ください。
 10作品を掲載するとともに、特に「うふふ」な3作品の応募者に、「奈良県広報担当VTuber奈々鹿グッズ」をプレゼントします。
応募は1人1句(自作未発表の作品に限る。)

申込方法 郵送・FAX・奈良スーパーアプリから川柳作品(5・7・5を基本形で17文字)・住所・名前(ふりがな)・年齢・電話番号を下記へ。発表の際、匿名を希望する場合はその旨明記。10/10必着。

問 県広報広聴課 ☎0742-27-8326 FAX0742-22-6904

久しぶりにうふふ川柳が**限定復活**?
 これはワクワクしますね!
 グッズプレゼントの詳細はXでお知らせする予定です。
 お楽しみに。
 ぜひフォローしてチェックしてくださいね!
ご応募お待ちしております!

VTuber 奈々鹿です。
 奈良のいろいろな情報をXやYouTubeで発信しています。



奈良県広報担当 VTuber

X

YouTube

奈良スーパーアプリ

休日・夜間労働相談会

¥0 無料

● 休日労働相談会

時 10月6日(日) 13時30分～15時30分
所 県橿原文化会館(橿原市)

● 夜間労働相談会

時 10月10日(木) 18時30分～20時30分
所 県庁分庁舎(奈良市)

弁護士、労働組合役員、企業役員などの経験豊富な委員が、三者一組となり、労働相談に応じます。

1人30分程度で要予約(先着)。詳しくは下記HPへ。

申 下記HPから。開催日の土日を除く2日前14時締切。

問 県労働委員会事務局

☎0742-20-4431

🌐 www.pref.nara.jp/64001.htm



本気で起業したい女性を大募集

時 10月9日(水)

「本気で起業したいけど何から始めればいいのか分からない」そんな悩みを抱える女性のために計4回のトークセッション&交流会を実施しています。

第2回目となる今回のテーマは、起業において重要な「お金」です。トークセッション&交流会を通して、自分が起業することへの理解を深め、起業への具体的な行動の一步を踏み出してみませんか。

申 詳しくは下記HPから。9/30締切(先着)。

問 県こども・女性課

☎0742-27-8679

🌐 www.pref.nara.jp/44661.htm



なら食と農の魅力創造国際大学校(NAFIC)

オープンキャンパス開催

¥0 無料

多目的トイレ

① フードクリエイティブ学科

時 10月5日(土) 10時30分～14時20分
所 NAFIC安倍校舎(桜井市)

② アグリマネジメント学科

時 10月12日(土) 13時30分～15時30分
所 NAFIC池之内校舎(桜井市)

入学検討者を対象に学校説明やキャンパス見学、実習体験を行います。定員①10人(先着)、②25人(先着)。

申 下記HPから。①9/30締切。②10/8締切。

問 ① NAFICフードクリエイティブ学科

☎0744-46-9700

② NAFICアグリマネジメント学科

☎0744-47-3430

🌐 www3.pref.nara.jp/nafic



試験

県職員採用試験

● I種試験(行政分野A)【秋実施】

【対象】平成6年4月2日～平成15年4月1日に生まれた人

【申込期間】8/30 9時～9/17 正午

● 社会人採用試験(技術系分野)【秋実施】

【対象】昭和54年4月2日～平成6年4月1日に生まれた人

【申込期間】9/3 9時～10/3 正午

● 障害者を対象とした奈良県職員採用選考試験

【対象】平成7年4月2日～平成19年4月1日に生まれた人

【申込期間】9/10 9時～10/10 正午

問 県人事委員会事務局

☎0742-81-8033

🌐 www3.pref.nara.jp/narakensaiyou



南奈良看護専門学校推薦入学試験

時 ① 11月2日(土)指定校推薦入試

② 11月30日(土)公募推薦入試・社会人入試

3年制の公立の看護専門学校で、同じ敷地内にある南奈良総合医療センターの医師・看護師などの実践的な指導を受けられます。南和の医療に貢献する意志のある人に授業料が全額免除になる特待生制度があります。願書の請求など詳しくは下記へ(願書は無料で郵送します)。

【出願期間】① 10/18～25 ② 11/11～22

所・問 南和広域医療企業団南奈良看護専門学校(大淀町)

☎0747-54-5061(入試担当)

🌐 nanwairyou.jp/school 南奈良受験案内 🔍

相談

ペーパーティーチャー相談会

時 9月14日(土) 10時～11時

¥0 無料

申込不要

所 県立教育研究所(田原本町)

ペーパーティーチャー(学校現場を離れて1年以上経過した人や、現場経験の無い教員免許保持者)で講師任用を希望する人を対象に相談会を行います。現在の学校現場の様子や講師任用について相談を受け付けますので、気軽にお越しください。

問 県教職員課

☎0742-27-9844

物品購入等競争入札参加資格審査の申請を受け付けます

令和7年1月1日から3年間に於ける県が発注する物品購入等(建設工事、測量および建設コンサルタントについての契約を除く。)に係る競争入札参加資格審査の申請を受け付けます。現在資格があり有効期間が令和7年末または令和8年末までの場合は対象外です。

申 郵送(書留、簡易書留またはレターパック)で申請書類(下記または下記HPで入手可)を下記へ。

【受付期間】10/1~31(消印有効)

問 県会計局総務課

☎0742-27-8908

🌐 www.pref.nara.jp/12181.htm

全国家計構造調査を実施します

時 10月~11月(調査期間)

総務省統計局・奈良県・県内市町村では、「令和6年全国家計構造調査」を実施します。この調査は、家計における消費、所得、資産および負債の実態を把握し、消費の水準および所得の分布、構造などを明らかにすることを目的としています。9月から県が任命した調査員が調査をお願いする世帯に伺いますので、調査の趣旨をご理解いただき、回答をお願いします。詳しくは右記二次元コードから。

問 県政策推進課(統計担当)

☎0742-27-8452



新型コロナワクチンの定期接種

令和6年度の新型コロナワクチンの定期接種が65歳以上の高齢者などを対象に開始されます。詳しくは、お住まいの市町村担当課へ。

【接種時期】令和6年10月1日~令和7年3月31日の間で各自治体が設定する期間

【対象者】●65歳以上の人

●60~64歳の人で、心臓、腎臓もしくは呼吸器の機能の障害またはヒト免疫不全ウイルスによる免疫の機能の障害を有する人

【接種回数】1回

【費用】原則有料(市町村により費用は異なります)

問 県疾病対策課

☎0742-27-8612

🌐 www.pref.nara.jp/65963.htm

令和6年度 砂利採取業務主任者試験

時 11月8日(金)10時~

所 県人権センター(奈良市)

申 郵送か持参で願書(下記または下記HPで入手可)を下記へ。

【出願期間】9/27~10/11(消印有効)

問 県景観・自然環境課

☎0742-27-8749

🌐 www.pref.nara.jp/12765.htm

お知らせ

令和6年 秋の交通安全県民運動

時 9月21日(土)~30日(月)

【運動の重点】

- 1 反射材用品等の着用推進や安全な横断方法の実践等による歩行者の交通事故防止
- 2 自転車・特定小型原動機付自転車利用時のヘルメット着用と交通ルール遵守の徹底
- 3 夕暮れ時以降の早めのライト点灯やハイビームの活用促進と飲酒運転等の根絶



それぞれが交通ルールとマナーを守って、「思いやりとゆずり合い」の気持ちを持ちましょう。

問 県警察本部交通企画課

☎0742-23-0110

全国地域安全運動奈良県民大会の開催

¥0無料 申込不要

時 10月4日(金)13時30分~16時

所 弥生の里ホール(田原本町)

10月11日~20日の10日間実施される「安全・安心なまちづくり旬間」の取り組みの一環として「全国地域安全運動奈良県民大会」を開催します。日ごろ積極的に防犯活動を行っている団体や個人への表彰、防犯活動に関する講演、警察音楽隊の演奏などを予定しています。定員約700人。

問 県民暮らし課

☎0742-27-8730

9月		奈良競輪開催日程		■ 本場開催 ■ GI・GII ■ GIII・GIIIナイター ■ FI ■ FIナイター ● モーニング ★ ミッドナイト ♥ ガールズ 問 県営競輪場 ☎0742-45-4481 🌐 平城駅から西へ約700m ※競輪開催中は大和西大寺駅北口から無料バス運行		車券は電話やインターネットでも購入可 ▶		QRコード																					
日	月	火	水	木	金	土	日	月	火	水	木	金	土	日	月														
1	2	3	4	5	6	7	8	9	10	11	12	13	14	15	16	17	18	19	20	21	22	23	24	25	26	27	28	29	30
日	月	火	水	木	金	土	日	月	火	水	木	金	土	日	月	火	水	木	金	土	日	月	火	水	木	金	土	日	月
デイ	富山	熊本♥ ジャパンカップ			向日町								宇都宮 共同通信社杯			福井			岐阜						青森				
													いわき平		高知♥			小田原						福井♥					小松島
ナイター	青森♥					別府										京王閣		佐世保♥					弥彦			四日市		川崎♥	
	奈良FI★ 奈良競輪場																												

市町村ガイド

掲載内容は8月2日時点のものです。

奈良市 采女祭

時 9月17日(火)花扇奉納行列17時～
例祭(花扇奉納神事)18時～ 管絃船の儀19時～

采女の霊を鎮め、同時に人々の幸せを祈る例祭として、中秋の名月に執り行われます。秋の草花で飾られた花扇や十二単衣姿の花扇使をはじめ、天平衣装をまとった人々らが市内を練り歩きます。神事の後は雅楽の調べにのせて、2隻の管絃船が猿沢池を巡ります。



所 春日大社末社 采女神社、猿沢池
問 采女祭保存会(奈良市観光協会内) ☎0742-30-0230
🌐 narashikanko.or.jp

三郷町 風音祭2024～音魂に言魂を～

時 9月21日(土)18時～20時30分(17時開場)
(雨天決行・荒天中止)

かつてシルクロードと繋がり、異文化の通り道となった「日本遺産・龍田古道」。和の象徴である龍田大社で西洋音楽の代表格ジャズ演奏を行う異文化コラボレーションをお届けします。当日はYouTube奈良県みんな芸チャンネルで生配信も行います。



所 龍田大社(三郷町立野南)
問 三郷町ものづくり振興課 ☎0745-43-7343
🌐 kamenose.jp/news/2431.html

葛城市 キャンドルナイトの集い

時 9月28日(土)15時～20時
点火17時～ オープニング18時～

約3,500個のキャンドルに火を灯し、秋の夜を幻想的に照らします。会場内ではミニライブやキッチンカー、昔遊びコーナーなど楽しいプログラムがたくさんあります。ぜひお越しください。



所 葛城市屋敷山公園
問 葛城市環境課 ☎0745-44-5004

王寺町 王寺鉄バスフェスティバル2024

時 9月28日(土)・29日(日)10時30分～16時

奈良県初の鉄道が開通したまち・王寺町は、2026年2月に町制施行100周年を迎えます。その500日前を記念して“鉄道とバス”がテーマのイベントを開催。Nゲージ運転体験や子ども制服体験、音楽コンサート、マルシェなど。雪丸駅長も登場します。



所 王寺町地域交流センター(リーベル王寺東館5階)ほか
問 王寺町観光協会 ☎0745-33-6668
🌐 home.oji-kanko.kokosil.net/ja

クマに注意!



ツキノワグマ に気をつけて

今年度は、県南部地域においてツキノワグマの目撃情報(7月末時点68件。昨年同時点の倍以上)が多く報告され、人身被害も1件報告されています。クマによる被害予防策として、次のことにご注意ください。詳しくは下記HPへ。

クマに出会わないために

クマの生息域である「**県南部地域**」にお住まいの人へ

クマを集落へ近づけないための工夫

- 1 生ゴミは、ゴミ収集日当日の朝に出す。
- 2 倉庫の戸締まりを徹底する。
- 3 クマの隠れ場となる集落近くの草やぶなどを刈り払う。
- 4 廃棄する農作物を畑に放置しない。
- 5 柿の木や蜜蜂の巣箱(クマの餌)が、集落近くにある場合は、撤去・移設に努める。など



野山へ入る人へ

クマを引き寄せないための工夫

- 1 クマ鈴やラジオなど、音の出るものを携帯する。
- 2 食べ物などの匂いでクマを誘引しない。など



クマに出会ってしまったら

- 1 クマが気付いていない場合、静かに立ち去る。
- 2 比較的距離が近い場合、両腕を振りこちらの存在を知らせ、クマから目を離さずに静かに後退する。など
- ❗ 特に親子連れのクマやはぐれた子グマは危険です。決して近づかずそっとその場を離れてください。

問 県農業水産振興課 ☎0742-27-7480
🌐 www.pref.nara.jp/67017.htm

奈良県の推計人口(令和6年7月1日現在)

総数 1,287,402人
(対前月-679人)

男性 605,049人
女性 682,353人

問い合わせにFAX番号の記載がない場合は
県広報広聴課 ☎0742-22-6904で取り次ぎます。

山添村

第31回 やまぞえ 布目ダムマラソン大会 FINAL

時 12月1日(日)

本大会は今年度をもちまして終了することになりました。緑に囲まれた蒼い布目湖へ、ぜひ走りに来てください!最後の大会へのご参加をお待ちしています。要参加料。



【種目】マラソン(3km・10km)／駅伝(15km)
ハーフマラソン

所 布目湖周辺(山添村桐山)

問 やまぞえ布目ダムマラソン大会実行委員会
事務局(山添村教育委員会事務局内)
☎0743-85-0049 FAX 0743-85-0219



大淀町

宝くじまちの音楽会 岩崎宏美・岩崎良美 ～ふれあいコンサート～



時 12月4日(水)開演18時30分 終演21時(予定)

【入場料金】2,000円(前売)
2,500円(当日)

(宝くじ助成による特別料金)

チケット発売日

【窓口】9月21日(土)

【メール】9月22日(祝)

購入方法など詳しくは下記HPから。

【主催】大淀町、大淀町教育委員会、(一財)自治総合センター

所・問 大淀町文化会館(大淀町松垣本)(火曜・祝日は休館)
☎0747-54-2110

☎bunkashinkou@town.oyodo.lg.jp

☎www.town.oyodo.lg.jp



香芝市

第34回 香芝市美術展覧会 応募作品募集!

12月14日(土)～16日(月)開催
の美術展展示作品を募集します。

【募集部門】絵画・書芸・写真

【出品点数】各部門1人1点

【作品搬入日】12月10日(火)

☎詳しくは右記二次元コードか

ら。メール・郵送・持参にて申込書を下記へ。12/3締切。

所 香芝市ふたかみ文化センター

問 香芝市生涯学習課 ☎0745-44-3339



上北山村

上北山村の特産品

上北山村の特産品であるもちのおかき。昔ながらの手作りで優しい味に仕上げています。サクッとおいしいおかきをぜひご賞味ください。購入は村内商店または道の駅で。



所 上北山村内

問 上北山村特産品加工センター ☎07468-3-0375

東吉野村

小川祭り

時 10月13日(日)

9時～ 太鼓台奉昇安全祈願祭

13時～ 神賑行事・太鼓台奉昇

15時～ 餅まき

各大字から威勢の良い掛け声とともに、太鼓台が丹生川上神社に集まり、境内を所狭しと競い合うかのように練り歩きます。



所・問 丹生川上神社(東吉野村小)

☎0746-42-0032 FAX 0746-42-1134

☎www.niukawakami-jinja.jp

広陵町

2万人が集まる秋の祭典! 広陵かぐや姫まつり

時 10月19日(土)・20日(日)
(雨天決行・荒天中止)

町内のお店が趣向を凝らした屋台、キッチンカー、消防車やバスの展示、ステージに打ち上げ花火!かぐや姫のふるさと広陵町にぜひお越しください。入場無料。



所 竹取公園(広陵町三吉)

問 広陵かぐや姫まつり実行委員会
(広陵町産業総合支援課内)

☎0745-55-1001



宇陀市

第3回 宇陀ソムリエ検定

時 11月16日(土)

宇陀市の歴史や文化、観光などに関する事項全般を出題します。市内外問わず、多方面からのチャレンジをお待ちしています。



【受験料】

大人2,000円 高校生1,500円 中学生以下1,000円

☎持参・郵送・メール・FAXにて必要書類(下記HPで入手可)を下記へ。9/2～10/18(必着)。

所 奈良カエデの郷ひらら(宇陀市菟田野古市場)

問 宇陀市観光課 ☎633-0292 宇陀市榛原下井足17-3

☎0745-82-2457 FAX 0745-82-8211

☎www.uda-kankou.jp

十津川村

「空中の村」で泊まろう!

地上10mにあるツリーハウスではプライベート空間で星空を満喫。空中ハンモックではゆらゆら感を楽しみながら宿泊など、さまざまな森林宿泊体験ができます。調理用のたき火場やシャワー室もあります。秋のキャンプにお越しください。要予約。駐車場無料。火曜休園。



所・問 空中の村(十津川村小川)

☎0746-62-0567

☎kuuchuu-no-mura.com

地方から望ましい電源構成を考え、実行する

地球温暖化の影響は世界各地で顕在化しています。今夏の暑さも異常です。決して「人ごと」ではありません。この地球温暖化の主な原因である二酸化炭素は、発電過程で排出されるものが全体の4割と最も大きく、そのほとんど全てが火力発電から排出されています(本号3頁参照)。

二酸化炭素の排出を減らすには、火力発電を他の発電に転換していくことが一番の近道ですが、原子力発電所の再稼働には課題が多く、再生可能エネルギーを拡大することが現実的です。ドイツでは再生可能エネルギーの割合が既に約6割になっています。奈良県には風力発電に適した場所がなく、水力発電は既に適地に発電所が建設されていることから、再生可能エネルギーの拡大には太陽光発電しかありません。

太陽光発電はその立地数との比較で言えば、ほとんど事故がありません。二酸化炭素の吸収源である森林を伐採してまで太陽光発電施設を設置することは意味がありませんが、更地や建物の屋上に設置する場合、問題はほとんどありません。「景観が損なわれる」と言われる方もおられますが、火力発電や原子力発電と比較し、「どちらがましか」という視点で判断すべきこととなります。

奈良県は、電力供給のほとんどを他県に依存しています。奈良県も脱炭素社会の実現に向け、太陽光発電を中心に電源構成の転換に主体的に取り組むべきではないでしょうか。



奈良県知事
山下 真

毎月11日は人権を確かめあう日

人権 コーナー



「言葉の力」

中学校の教員として約20年働いてきた。教え子たちの多くは成人し、大学進学や就職、家庭を持ったなどの話をどこからともなく聞いたときは、うれしく思った。そして、時の過ぎる早さに驚かされた。

先日、教え子たちと食事をする機会があった。思い出話で盛り上がり楽しい時間を過ごさせてもらった。当時のことを笑顔で話す教え子たちの姿を見ていると、楽しいこともあったが、日々の忙しさと生徒たちとじっくり関わることができていたのかと自問自答していた。そんなことを考えていると、1人の教え子が、担任であった私がかけた言葉について、感謝の念を伝えてきた。正直、10年ほど前のことではっきりと覚

えていなかったが、感謝され、うれしさを感じた反面、言葉の持つ力に怖さを感じた。意識していなくても、自分の言葉で救われる人がいる。当然、逆も然りだろう。最近では、SNS上での言葉のやりとりで、相手の心や体まで傷つけてしまうことがある。言葉には大きな力がある。自分の言葉の先には生身の人間がいることを忘れず、相手の気持ちや立場を考えて発していこうと思う。

今月のポスター



三郷町立三郷中学校3年
ひがし わかな
東 和香奈さん



葛城市立新庄中学校3年
しまだ あやな
島田 絢奈さん

テレビ番組(奈良テレビ)

県の情報はこちらでもご覧いただけます



ならフライデー9 生放送
毎週金曜 20:57~21:57
(9月20日は休止)



県政フラッシュ
毎週日・火曜 21:54~22:00



Origin~私の原点、奈良~
9月14日(土) 21:00~21:15

過去の放送番組はYouTubeチャンネルからご視聴いただけます。 [YouTube](#) 奈良県公式総合チャンネル



県政ラジオ番組 ~県政NEWSなら~

ならどっとFM
(78.4MHz)
毎週月・木曜 11:15~
[再]18:20~

FMハイホー
(81.4MHz)
毎週月・木曜 11:55~
[再]16:25~

FM五條
(78.0MHz)
毎週月・木曜 11:30~
[再]18:00~

FMヤマト
(77.5MHz)
毎週月・木曜 11:55~
[再]18:55~

FMまほろば
(79.5MHz)
毎週月・木曜 10:55~
[再]16:55~

SNS

Facebook
まるごと
奈良県



X
奈良県
公式



LINE
奈良県
公式



奈良県広報担当
VTuber
『奈々鹿』



県民お役立ち 情報コーナー

パンフレットなどを配置しています

県庁舎食堂(奈良市)

県立図書館(奈良市)★

★印のある場所および県庁舎屋上階には、専用紙で県政に関するご意見・ご提案をお寄せいただく「県政ポスト」も配置しています。

県産業会館(大和高田市)★

県橿原総合庁舎(橿原市)★

吉野町中央公民館(吉野町)★

県広報聴課

☎0742-27-8326

FAX 0742-22-6904

県では、収入確保対策のために有料広告を掲載しています。
広告の申し込み・お問い合わせは、株式会社キョウエイアドインターナショナル大阪支社（☎06-4797-8251）
広告内容は県が推奨するものではありません。



植物油インキで印刷しています。



リサイクル適性

この印刷物は、印刷用の紙へ
リサイクルできます。

※点字と声による「県民だより奈良」も発行していますので、
必要な方は県広報広聴課へご連絡ください。

奈良県庁 代表電話 0742・22・1101
〒630-8501 奈良市登大路町30番地

ご相談やお問い合わせは
こちらへ

相談ならダイヤル

☎ 0742・27・1100
FAX 0742・22・8653

県民だより奈良

第459号 令和6年9月1日発行・奈良県広報広聴課
〒630-8501 奈良市登大路町30番地 ☎0742・27・8326
奈良県ホームページ（www.pref.nara.jp）
デザイン株式会社 インターナショナル 印刷 株式会社 天理時報社

※「県民だより奈良」は県内の各家庭にお届けしています。
市町村窓口、県の施設などにも配置しています。
※無断転載を禁止します。