

ならWeaving the future

大阪・関西万博 奈良県催事 ボランティア募集要項

2025.2.7

•HAKUHODO•

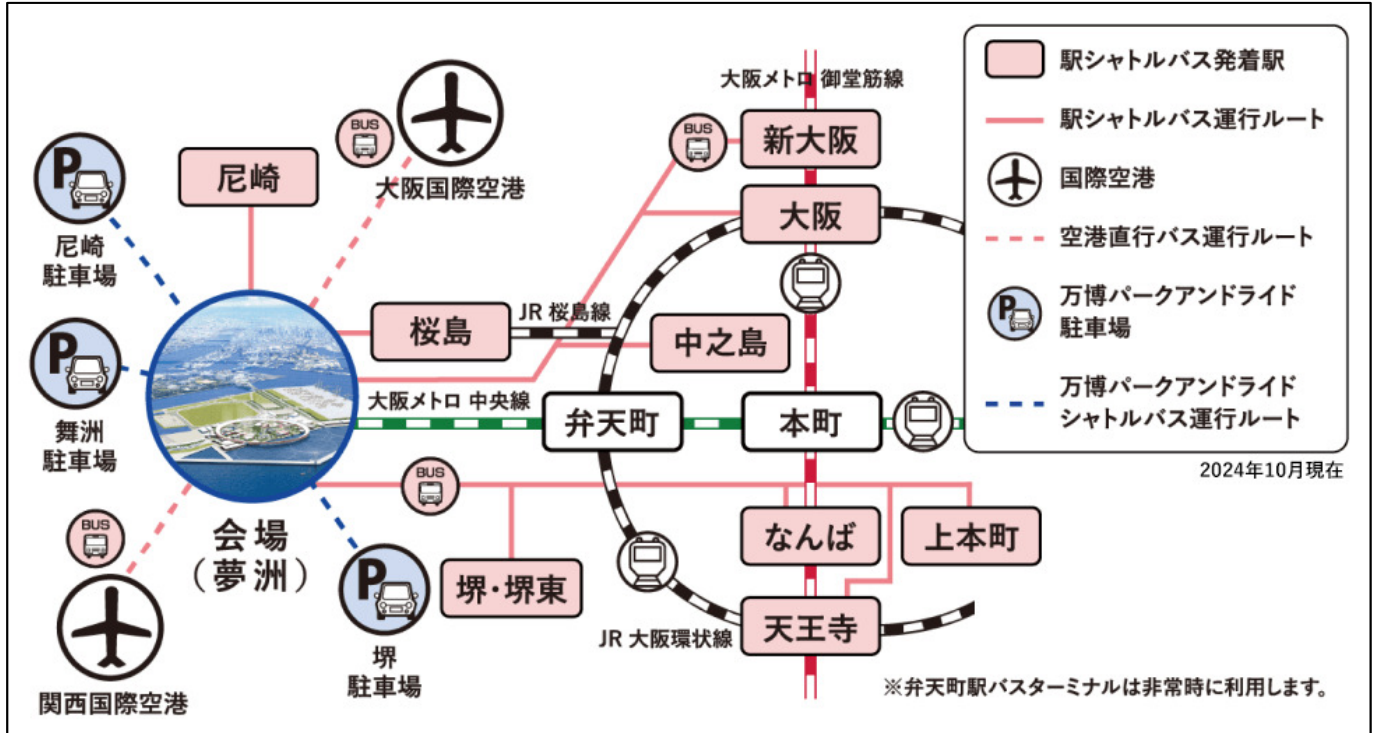
belong	
NAME	

01 | 大阪・関西万博概要

- 名称 : 2025年日本国際博覧会 (略称「大阪・関西万博」)
EXPO 2025 OSAKA, KANSAI, JAPAN
- 開催日時 : 2025年4月13日～2025年10月13日
- 開催場所 : 大阪府大阪市夢洲地区
- テーマ : いのち輝く未来社会のデザイン (Designing Future Society for Our Lives)
サブテーマ : Saving Lives (いのちを救う)
Empowering Lives (いのちに力を与える)
Connecting Lives (いのちをつなぐ)
- コンセプト : -People's Living Lab- 未来社会の実験場



■ アクセス



🚆 電車でのアクセス

大阪メトロ中央線のコスモスクエア～夢洲が延伸され、会場最寄り駅「夢洲駅」が新設される予定です。
 夢洲駅へは、大阪メトロ中央線本町駅などからアクセス可能です。

アクセス例

JR大阪駅・・・徒歩で大阪メトロ御堂筋線 梅田駅
 ・・・・本町駅で大阪メトロ中央線に乗り換え・・・
 夢洲駅

🚌 バスでのアクセス

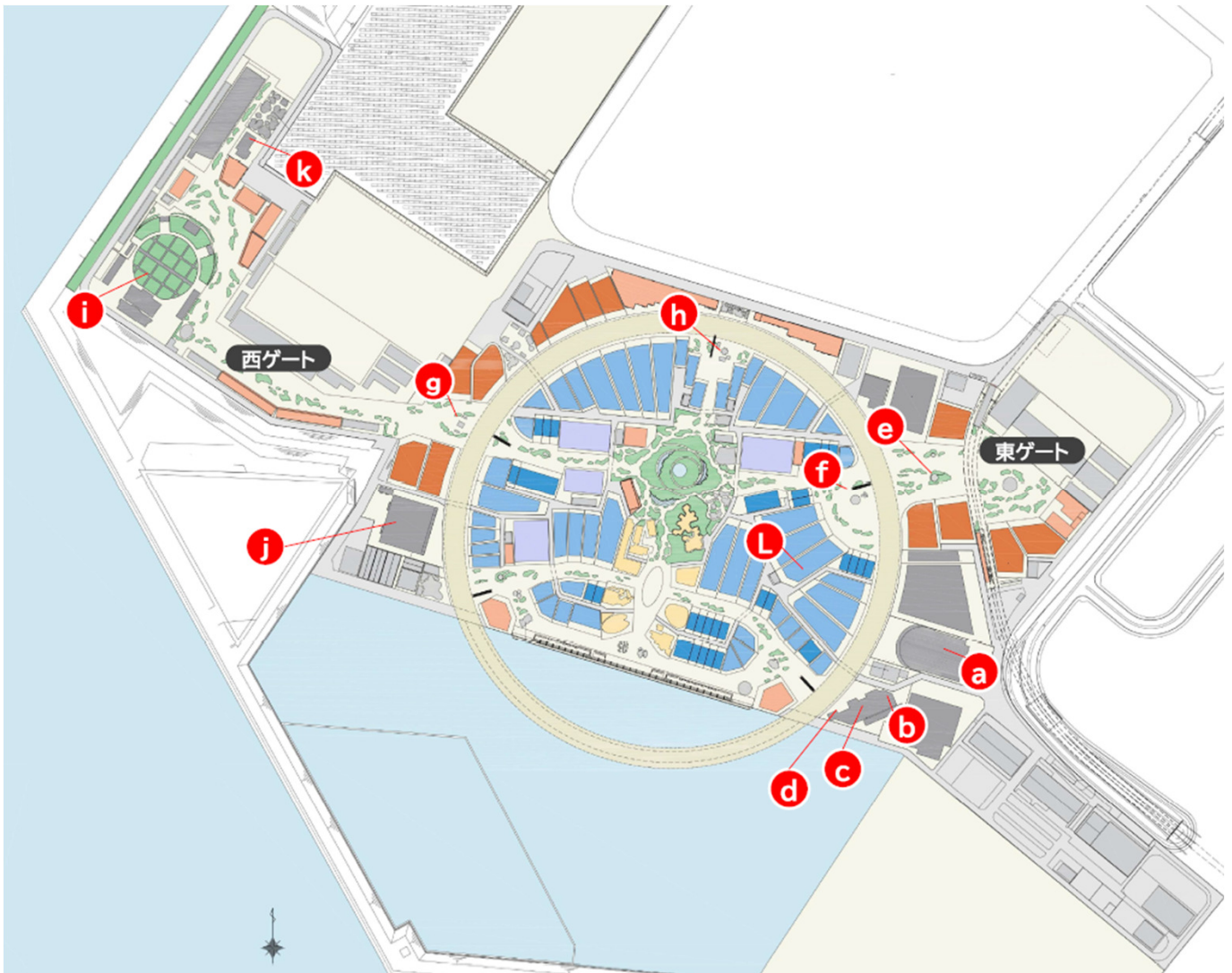
駅シャトルバス、空港直行バス、中長距離バスなどの運行を検討しています。
 いずれもバス事業者による運行を予定しています。
 なお、運賃等、詳細は後日お知らせします。

🚗 自家用車でのアクセス

やむを得ず自家用車を利用される方は、駐車場から会場までのシャトルバスに乗り換えが可能な有料駐車場「万博P&R（パークアンドライド）駐車場（舞洲・尼崎・堺）」をご利用ください。ご利用料金等は[こちら](#)をご覧ください。

※「万博P&R駐車場」から会場までは、駐車場利用者に限り「P&Rシャトルバス」がご利用いただけます。

■会場MAP



	正式名称	施設内容
a	EXPOホール「シャインハット」	円形劇場 1,900席
b	EXPOナショナルデーホール「レイガーデン」	半開放型ホール 480席
c	ギャラリー-EAST	屋内展示場 床面積：展示室292.5㎡、控室41.7㎡
d	ポップアップステージ南	屋根付き屋外舞台
e f g h	ポップアップステージ東外、東内、西、北	約50㎡の屋根付きステージ
i	EXPOアリーナ「Matsuri」	屋根付きステージ+広場 立見席16,000人
j	EXPOメッセ「WASSE」	屋内展示場 床面積4,000㎡
k	ギャラリー-WEST	屋内+屋外展示場 屋内200㎡、屋外300㎡、屋内100㎡
L	フェスティバルステーション	ステージW12.6m×D6.3m×H1.2m 300席

02 | 奈良県万博催事概要

■名 称：ならWeaving the future ～はじまりの地から未来を紡ぐ～

■開催イベント：

①2025年4月15日（火）～4月26日（土）

関西パビリオン内多目的エリア

②2025年5月27日（火）～5月29日（木）

EXPOアリーナ「Matsuri」

③2025年9月12日（金）～9月25日（木）

河瀬直美テーマ事業プロデューサー

「-Dialogue Theater-いのちのあかし」森の集会所



■主 催：大阪・関西万博奈良県実行委員会事務局

(奈良県総務部知事公室万博推進室内)

電話：0742-27-8083 (直通)

FAX：0742-22-8012

メールアドレス：banpaku@office.pref.nara.lg.jp

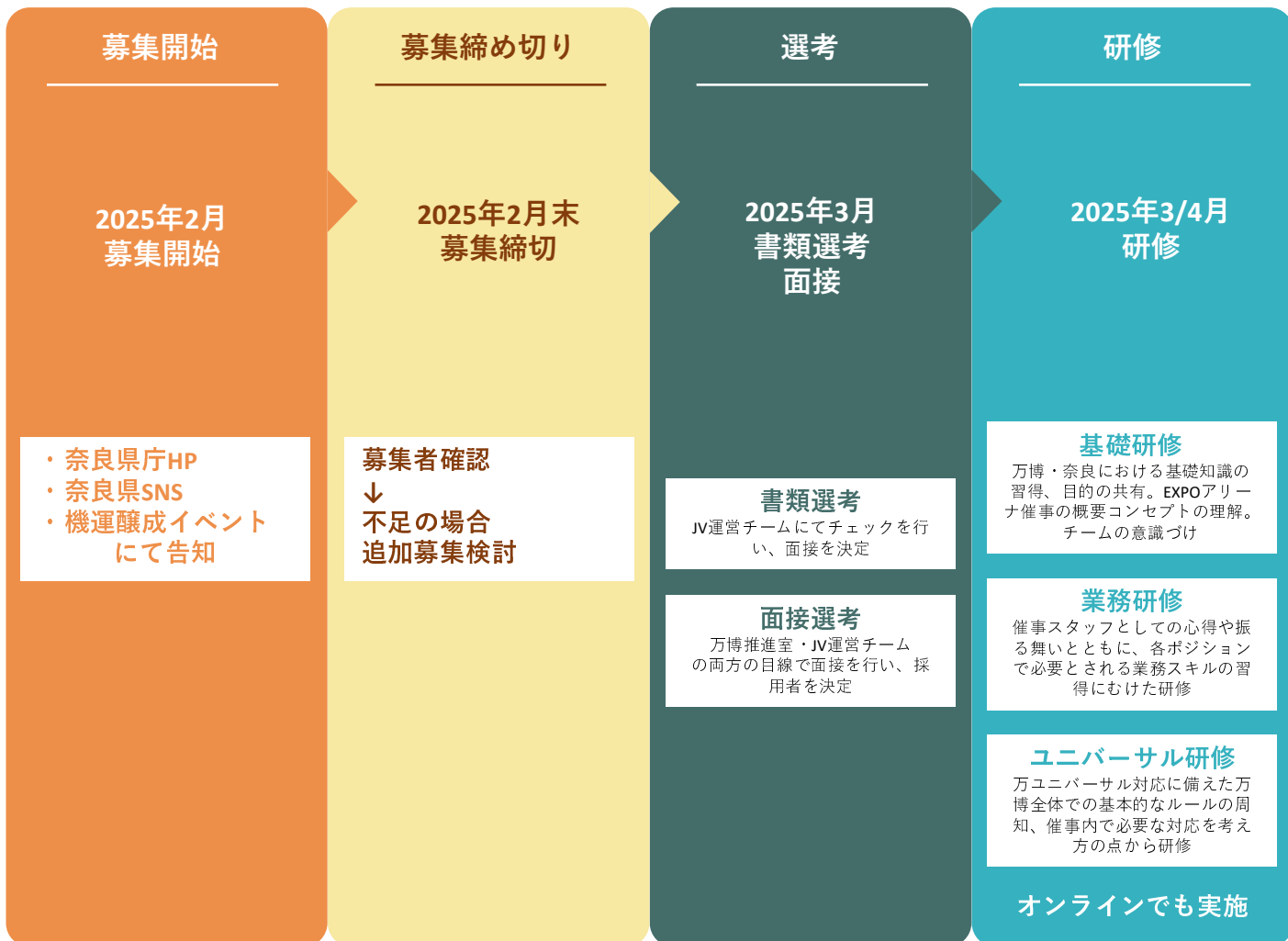
■運営会社：奈良魅力発信共同企業体

代表企業：株式会社博報堂 関西支社

構成企業：株式会社博報堂プロダクツ 関西支社

株式会社明新社

奈良テレビ放送株式会社



03 | 募集要項

■活動期間

3月頃から実施する基礎研修、業務研修、ユニバーサル研修

①2025年4月14日（月）～4月27日（日）関西パビリオン内多目的エリア

②2025年5月26日（月）～5月30日（金）EXPOアリーナ「Matsuri」

③2025年9月11日（木）～9月26日（金）河瀬直美テーマ事業プロデューサー

「-Dialogue Theater-いのちのあかし」森の集会所

■1日の活動時間

奈良県が実施する3イベントの本番日と、前後の運営準備日で1日8時間以内

■活動内容

来場者への案内および、美化活動の補助、サンプリング、

案内所・休憩所・救護所等の運営補助、外国語を生かした各種業務の補助、

手話通訳を生かした各種業務の補助、来場者の誘導、奈良県の魅力発信業務の補助

■募集人数

延べ募集人数 450名程度

関西パビリオン多目的エリア ⇒ 4～6名×12日

EXPOアリーナ「Matsuri」 ⇒ 10～30名×2交代×5日

「-Dialogue Theater-いのちのあかし」森の集会所 ⇒ 4～6名×16日

■活動にあたりお渡しする物品等

- ・万博入館パス（AD証）
- ・活動時の統一衣装（内容未定）
- ・活動日の交通費等相当のクオカード（2,000円）

※面談、研修にかかる交通費等は自己負担となります。

※活動期間中における滞在先までの交通費および宿泊費等は自己負担、自己手配となります。

■応募期間

2025年2月7日～2025年2月28日

■応募要件

- ・2025年4月1日時点で18歳以上であること
- ・読み書きを含む日本語でのコミュニケーションが出来ること
- ・本人確認書類を所有していること（運転免許証、パスポート、マイナンバーカード等）
- ・面談、研修への参加が可能であること

■歓迎要件（以下の項目は当てはまらなくても応募は可能です。）

- ・イベントでの実務経験がある方
- ・接客業の実務経験がある方
- ・体力に自信がある方（業務の特性上、屋外でアクティブに活動してもらうため）
- ・外国語対応が可能な方(英仏中)
- ・手話対応が可能な方
- ・複数日数活動が出来る方

■補足事項

※各催事のパビリオンやエリアは限られたスペースしかなく、控室や、休憩スペースは、かなり狭くなることが想定されております。

また、万博会場内は禁煙となっており、喫煙スペースは会場外にしかありません。

※ボランティアでの活動中は、そのパビリオン内のみで活動し、休憩中などに他のパビリオン等に行くことはできません。

■応募方法

所定フォーム「奈良県万博催事ボランティア申込書」を奈良スーパーアプリにて提出してください。

提出先URL：<https://nsa.pref.nara.jp/gap/applicationRegister?appmngid=a03J3000008QDgq&entry=1>

フォーム掲載場所URL：<https://www.pref.nara.jp/item/317367.htm#itemid317367>

■決定方法

1次選考⇒書類選考 3月上旬

2次選考⇒オンラインまたは対面での面接

面接予定時期 3月上旬 詳細は1次選考通過者にお知らせします。

■決定通知方法

メール

■募集人数：延べ450名～

■①関西パビリオン 多目的エリア

イベント開催時間 11:00～17:00予定

活動時間 9:30～17:30予定

延べ人数：54名～

①	4月15日(火)	4月16日(水)	4月17日(木)	4月18日(金)	4月19日(土)	4月20日(日)
募集人数	4名～	4名～	4名～	4名～	6名～	6名～
①	4月21日(月)	4月22日(火)	4月23日(水)	4月24日(木)	4月25日(金)	4月26日(土)
募集人数	4名～	4名～	4名～	4名～	4名～	6名～

■②EXPOアリーナ「Matsuri」

イベント開催時間 11:00～20:30予定

活動時間 9:00～21:00予定（長時間のため、2交代制。9:00～16:00/15:00～21:30）

延べ人数：120名～

②	5月26日(月)	5月27日(火)	5月28日(水)	5月29日(木)	5月30日(金)
募集人数	20名～	30名～	30名～	30名～	10名～

■③「-Dialogue Theater-いのちのあかし」森の集会所

イベント開催時間 未定（パビリオン会館時間の9:00～21:00の間で調整）

活動時間 未定（8時間以上の場合は、2交代制。）

延べ人数：78名～

①	9月11日 (木)	9月12日 (金)	9月13日 (土)	9月14日 (日)	9月15日 (月)	9月16日 (火)	9月17日 (水)	9月18日 (木)
募集人数	4名～	4名～	6名～	6名～	6名～	4名～	4名～	4名～
①	9月19日 (金)	9月20日 (土)	9月21日 (日)	9月22日 (月)	9月23日 (火)	9月24日 (水)	9月25日 (木)	9月26日 (金)
募集人数	4名～	6名～	6名～	6名～	6名～	4名～	4名～	4名～

■大阪・関西万博の奈良県催事に応募・参加いただくにあたって、募集要項の内容のほか次の事項に留意していただく必要がありますので、ご了承の上、お申し込みください

1. 個人情報について、会場ボランティアに応募・参加いただく方は、公益社団法人2025年日本国際博覧会協会（以下「協会」という。）の定める個人情報保護方針および、奈良県が定める個人情報保護方針に、それぞれ従って取り扱われることについて同意していただきます。
2. 日本国の法令を遵守していただける方のみ、応募・参加することができます。
3. 暴力団員その他これらに準ずる者は、応募・参加することができません。
4. 応募フォームや応募用紙に不正確な記載等があった場合、応募時点で未成年の方から面談時に同意書が提出されなかった場合等には、応募を無効とすることがあります。
5. 活動中に会場内の施設やパビリオンの展示・出展内容等を観覧・体験いただくことはできません。
6. 面談や研修の参加、活動期間中等に、次の行為を行った場合は、登録を取り消すことがあります。
 - (1) 法令に違反し、又は公序良俗に反する行為、その他、ボランティアとしてふさわしくない行為が認められる場合（営利活動、勧誘行為など）
 - (2) 犯罪行為又は犯罪行為を助長し若しくは関連する行為、又はそのおそれのある行為
 - (3) 不適切と判断される性的、暴力的、差別的言動、その他精神的又は身体的苦痛を他者に与える行為
 - (4) 円滑な運営に支障を及ぼす行為又は来場者、利用者等に対する迷惑行為と判断される行為
7. 面談や研修、活動中の様子を撮影し、画像や映像をウェブサイトやテレビ、資料、プレスリリース等で使用させていただく場合があります。撮影された映像、写真等に肖像が映り込むことを理解し、写り込んだ映像、写真等をテレビ・新聞・雑誌・インターネット、ポスター、パンフレット等に掲載させることがあることに予め同意していただきます。
8. 今後、活動への参加に当たり、別途、主催者の定める必要な事項について、御了承いただくようお願いする場合があります。
9. 応募や参加を辞退される場合は、速やかに連絡してください。なお、参加が必須となっている面談や研修にご参加いただけなかった場合、ボランティア活動に参加することができません。
10. ボランティア登録後、本留意事項を遵守いただけない等の事由により、ボランティア登録を取消す場合は、全ての提供物品・貸与品を返還していただきます。その際の発送にかかる送料はご本人でご負担をお願いします。
11. オンラインにて実施する研修等に参加するにあたっては、参加者・周囲の方のプライバシー保護および機密保持のため、パブリックスペースからの参加はご遠慮ください。また、オンラインツールは、必ず最新のバージョンをご使用ください。それに伴い、万が一参加者のデバイスに不具合が起こる、あるいは個人情報が流出するなどの問題が発生しても協会及び奈良県並びに催事事務局は一切責任を負いかねます。
12. オンラインにて実施する研修等に参加するにあたって、携帯端末やパソコン、インターネット回線、カメラ・マイクなど必要となる設備を予めご準備ください。また、その際に発生する費用（通信費など）に関しては全て自己負担となります。
14. 開催期間中のボランティア活動では、貸与するユニフォーム等を着用し、寒暖・雨天等の天候を考慮の上、動きやすい服装で参加してください。なお、当日、主催者によりふさわしくない服装であると判断された場合は、主催者の指示に従っていただきます。また、先立って支給された物品がある場合、活動当日に必ず持参し、使用してください。

14. 次の行為については、固く禁止します。

- (1) 活動にあたり提供・貸与された物品について、インターネットオークションなどでの転売する等
- (2) 活動上知り得た関係者以外立ち入り禁止の場所にかかる情報など非公開情報を外部へ発信する事（SNS等への投稿を含みます）
- (3) 活動を通じて得た個人情報（電話番号、メールアドレス等）を、当事者の承諾なく発信すること

15. 免責事項：奈良県及び催事事務局は、本活動に関しボランティアに生じた損害、又はボランティアが第三者に与えた損害について、奈良県及び事務局の故意又は重大な過失に基づく場合を除き、ボランティア保険の適用範囲を超えて損害を賠償する責任を負わないものとします。また、ボランティア間で発生したトラブルに関して、協会及び事務局は一切責任を負いません。

16. 感染症対策について、国、大阪府、公益社団法人2025年日本国際博覧会協会等から方針又はガイドラインが示された場合には、それらに沿って対策を行います。

17. その他、主催者が合理的な理由に基づき不適切と判断する場合は、応募や活動等をお断りさせていただく場合があります。

18. 協会若しくは大阪府市は、本留意事項をいつでも変更できるものとし、当該変更にかかる参加者への通知をもって、当該変更後の本留意事項は効力を生じるものとします。本留意事項の変更にかかる通知後、参加者が奈良県催事ボランティアの研修、活動等への参加を継続した場合には、ボランティアは当該変更後の本留意事項に同意したものとみなします。

04 | 活動内容

■ 活動内容

例として以下のような活動を実施していただきます。

※催事当日の万博会場の来場状況や、ボランティアの男女比、年齢層に合わせて業務内容は決定しますので、事前に選べるものではありません。

案内所



会場内の様々な情報を集約し、来場者からの問い合わせに対応します

会場美化活動



会場内を美しく保つためにゴミ拾いや、テーブルを拭く美化活動を行います。

サンプリング



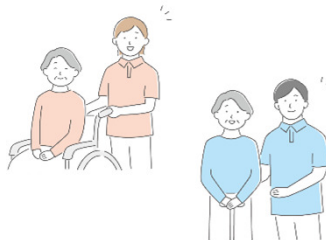
各出展者や、奈良県の各種広報チラシなどを来場者に配布します。

外国語を生かした各種対応



会場内の様々な情報を集約し、来場者からの問い合わせに外国語で対応します

来場者誘導



来場者のお出迎えをします。介助が必要な方のお手伝いも行います。

会場準備



会場内で使用する備品等を運んだり、ポスターや案内サインの掲出を行います。

