

2025年

4月号

奈良県  
広報誌

- 
- P8 はじめての万葉集  
P9 奈良のむかしばなし  
P10 奈良から世界へ 世界から奈良へ  
P11 奈良養生訓  
P12 飛鳥・藤原を世界遺産に／子育てプラス  
P13・14 県政スポット
- 

# 奈良

県民だより



Nara

特集

奈良の魅力向上が加速！

花咲く未来へ

令和7年度予算

藤原宮跡（橿原市）

# 奈良の魅力向上が加速！

## 花咲く未来へ

### 令和7年度予算

奈良県には、世界に誇る歴史文化遺産、豊かな自然や景観、大都市近郊ならではの利便性など多くの魅力があります。一方で、仕事と子育ての両立のしにくさ、道路などのインフラ整備の遅れといった早急に改善しなければならない課題も多々あります。

そのため、徹底した行財政改革とともに、「私立高校の授業料の実質無償化」や「保育士の処遇改善」、さらには「ならの道リフレッシュプロジェクト」などのさまざまな新規事業に取り組み、県民の皆さんが将来にわたり幸せに暮らしていける、そんな県づくりの種まきを行ってきました。

また種が花を咲かせ、実をつけるには長い年月が必要ですが、奈良県のもつ可能性を最大限に引き出し、県民の皆さんが暮らした豊かさを実感できる奈良県にするために取り組みを加速化させます。

### 飛躍の芽吹きが未来を創る

- 1 安心・安全な明日へ
- 2 こども・若者が輝く明日へ
- 3 豊かな経済を実感できる明日へ

## 令和7年度予算額 5,637億円

### 行財政改革で限りある予算や人員を県の発展に集中

#### 継続事業の見直し

事業効果の高い施策への重点化を図るため、既存事業を見直し

#### 148事業

効果額 ▲21億8,300万円

#### ①事業の廃止

43事業(▲2億5,700万円)

#### ②事業の見直し

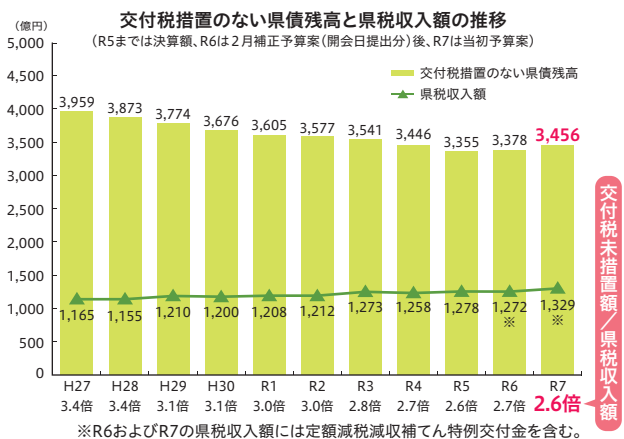
65事業(▲11億8,200万円)

#### ③事業の完了など

40事業(▲7億4,400万円)

#### 財政の健全性を維持

交付税措置のない県債残高と県税収入額との比率は2.6倍と昨年度より改善



令和7年2月25日に県議会に提案した令和7年度当初予算案を基に作成しています

# 1 安心・安全な明日へ

## 県民の命と財産を

### 守るための防災力強化

■ 大規模災害発生時の応急対策強化のため、広域防災拠点などを活用した**受援体制の検討**や、五條県有地における**南部中核拠点の整備**を推進します。



南部中核拠点先行整備(イメージ)

■ 消防防災ヘリコプターの更新や近畿府県合同防災訓練の実施、五條県有地への**消防学校の移転整備**を推進するなど、消防力の向上に取り組みます。



倒壊ビル救出訓練の様子

■ 日本一災害に強い奈良県を目指し、「奈良県地域防災計画」に基づき、**自助・共助の推進**や**防災活動体制の整備・充実**、**自主防犯・防災リーダーの育成**などに取り組みます。

## 西和医療センターの移転整備

■ 令和13年度中の開院に向け、**用地取得のための調査や設計**などに取り組みます。



建設予定地(斑鳩町)

## 県立病院機構の経営改革の支援

■ 県立病院機構の経営を安定化させるため、県から長期貸し付けを行うとともに、**早期の黒字化**を目指し、**県立病院機構の取り組み**を支援します。



## 高齢者にやさしい県づくり

■ 市町村に先進的な**介護予防**の事例紹介や個別支援を行うとともに、**介護給付の適正化**を支援します。

■ 介護人材不足に対応するため、事業所が行う**介護ロボットやICT機器の導入**を支援するとともに、**外国人材の活用**も進めます。



住民主体で行う「いきいき百歳体操」(大淀町)

## 発達障害児(者)の支援強化

■ 「県発達障害者支援センター」の相談員・地域支援マネージャーによる**当事者とその家族に寄り添った支援**を行います。

■ 「県総合リハビリテーションセンター」の小児科医師の増員を継続するとともに、**専攻医を継続して受け入れるなど発達障害の診断を行う医師の確保・育成**を行います。

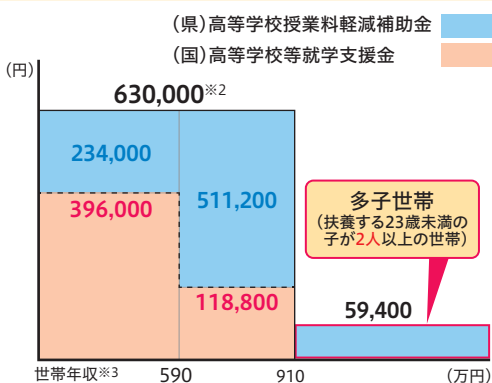
## 2 こども・若者が輝く明日へ

こどもをまんなかにおき、社会全体で子育てを支援するあたたかい県民性を育むことを目指し、「奈良県こどもまんなか未来戦略」に基づき、こども・子育て施策を総合的に推進します。

### 私立高校授業料の実質無償化

■県内に保護者が在住し、こどもが県内の高等学校などに通う年収の目安が910万円以上の世帯について、「扶養する23歳未満の子が3人以上の世帯」から「扶養する23歳未満の子が2人以上の世帯」に支援対象を拡大します。

私立高等学校等※1(全日制・定時制)の支援イメージ※4



※1 私立高等学校・高等専門学校・私立専修学校(高等課程(3年制))(通信制高校については、県内に設置された県認可校に限る)  
 ※2 通信制は32万1,000円  
 ※3 世帯年収は、両親の一方が働いていて、高校生1人、中学生1人のサラリーマン世帯の場合の目安  
 ※4 支援イメージは令和6年度の国制度を基にして作成

### こども・子育て施策の推進

■民間保育所などに勤務する保育士の給与加算に取り組み市町村を支援し、**保育士の処遇改善**を進めます。

■年齢や性別に関係なく、誰もが働きやすい社会を推進するため、県内企業、市町村、教育現場のトップに向けたセミナーを行うなど、**ジェンダーギャップの解消**などに取り組みます。

■**ヤングケアラー・コーディネーター**を新たに配置し、市町村や関係機関と連携してヤングケアラーを早期に発見・把握し支援につなげます。教育現場での支援として**スクールカウンセラー**を全公立小学校に配置します。

■メタバースを活用したオンライン環境を構築し、**多様な学びの場、居場所の確保による不登校支援**を行います。

■学校事故、児童生徒の権利擁護、学校などへの過剰な要求などのさまざまな課題に対応するため、**法務専門家の派遣体制を整備**します。

■就労の有無に関わらず、**ベビーシッターの利用料助成を行う市町村を支援**します。

### 不妊治療への支援

■妊娠を望むすべての人が、積極的に治療に取り組めるよう、**不妊治療費助成を行う市町村を支援**します。

■不妊・不育症、妊娠・出産などの悩みなどに対し、若年層も相談しやすい**オンライン相談窓口**を設置し、引き続き専門職による相談を実施します。

### こどもたちを支える

#### 学校現場の環境改善

■「県立高校トイレピカピカ5カ年計画」に基づき、**全ての県立高校のトイレの洋式化・乾式化を進めるとともに、熱中症対策として特別教室や体育館の空調設備の整備を前倒し**を進めます。



整備後イメージ

# 3 豊かな経済を実感できる明日へ

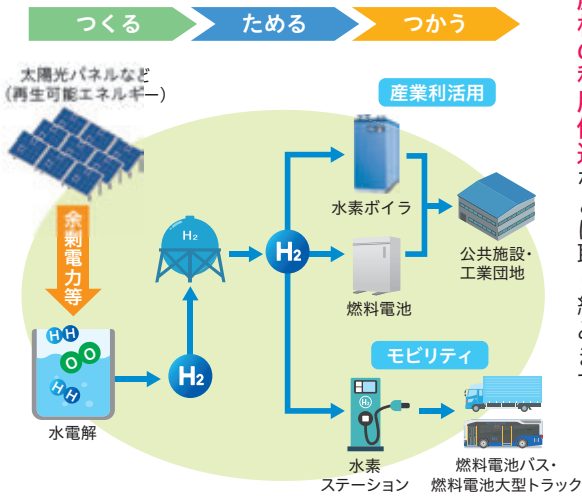
## 脱炭素社会の実現

2050年の脱炭素社会の実現に向けた「奈良県脱炭素戦略」に基づき、エネルギーを「つくる」「ためる」「かしこくつかう」という**温室効果ガス排出削減の取り組みと、二酸化炭素吸収源となる森林の適切な整備・保全を進めます。**

水素の活用を視野に入れ、水素製造拠点の整備や工業団地の脱炭素化、小水力発電の整備促進などの**リーディングプロジェクトを推進**します。

奈良県フォレストターの市町村への配置を進め、**放置された森林の間伐や植栽などによる再整備や県産材の利用促進**などに取り組みます。

### 水素製造・貯蔵・利活用のイメージ



## 産業政策のパッケージ2025

人材確保難や人手不足に対し、学生と企業をより深く強くつなげる取り組みをはじめ、定年後のキャリアアップ支援、移住促進施策の一層の強化、外国人材の呼び込み・定着促進など**人材確保の抜本的強化**に取り組みます。



高校生の企業訪問バスツアーの様子

不足する産業用地の確保を進めるため、**市街化調整区域における企業立地の要件を緩和し、手続きを合理化**します。

物流用ドローンなど**次世代技術の活用を促進**するとともに、奈良県独自の**SDGS企業認証制度の運用を開始**します。



ドローンの実証実験の様子

顧客情報マネジメントシステムを活用し、**企業との関係構築や積極的な情報発信**に取り組みます。  
海外展開や事業承継への支援、**奈良発スタートアップのロールモデル創出**などに取り組みます。

## 大和平野中央の県有地の活用

磯城郡3町における県有地を活用した**まちづくり**を推進します。

### 〈まちづくりの基本的な方針〉

**川西町**  
こどもを中心に多様な交流が生まれるまち

世界トップレベルのサッカー選手を育成する**バルセロナレジデンスアカデミーの誘致**や**企業誘致**に取り組みます。



イメージ

### 三宅町

次世代を担う**学生×企業**のまち

学生寮を中心とした交流拠点「**ヤング・イノベーションレジデンス**」構想の**推進**や**企業誘致**に取り組みます。



イメージ

### 田原本町

交通安全・安心のまち

新しい**運転免許センター**の整備を進めるとともに、**仮称新第二庁舎の整備**に向けた検討を行います。



イメージ

# 3 豊かな経済を実感できる明日へ

## 観光の振興

■大阪・関西万博を契機に奈良県への海外からの宿泊誘客を一層促進するため、旅行予約サイトを活用して、奈良県の観光資源や宿泊施設の魅力、万博会場からのアクセスの良さなどを発信します。



連携協定締結式の様子

■奈良を深く知り、満足度を高めるため、観光ガイドなど地域の観光人材のさらなる育成や国の天然記念物「奈良のシカ」の保護育成に取り組みます。

■令和8年放送開始予定のNHKの大河ドラマ『豊臣兄弟!』を契機に、県内周遊を促進するとともに県内観光事業者などの機運を醸成するため、関連市町村を含めた奈良県全体の誘客プロモーションを実施します。



『豊臣兄弟!』主人公・豊臣秀長役の仲野太賀さんの表敬訪問の様子

## 中央卸売市場の再整備

■食の安全・安心を確保する「市場エリア」と、地域の賑わいを創出する「賑わいエリア」を一体的に整備する方針のもと、老朽化が著しい施設を建て替え、高機能化・効率化を図る「市場エリア」の整備を先行して進めます。



再整備後イメージ

## 国民スポーツ大会

### 全国障害者スポーツ大会の準備

■令和13年の奈良県での大会開催後も県民のスポーツ振興拠点となる、新アリーナや県立橿原公苑各施設の整備を推進するとともに、アスリートや指導者のさらなる育成に取り組めます。



メインアリーナ（イメージ）

## 「飛鳥・藤原の宮都」の

### 世界遺産登録に向けて

■令和8年の登録に向けて、国際記念物遺跡会議（イコモス）の審査に適切に対応するとともに、認知度の向上や登録に向けた機運醸成に取り組めます。

■世界遺産登録後を見据え、受入環境の充実や説明力の強化など来訪者の期待に応えられるよう、奈良県立万葉文化館内に世界遺産の総合的解説を行うエリアを設置するなどの取り組みを進めます。



飛鳥宮跡・飛鳥京跡苑池

## 南部・東部地域の振興

■南部・東部地域の「集落」の実態調査を行い、地域で安全に安心して暮らし続けていくための施策の検討を進めます。

デジタル人材の育成や大学生と地元事業者をつなぐ就業支援を行うなど、持続可能な地域づくりに取り組めます。

■産官学連携による魅力ある地域づくりを支援するとともに、豊かな自然環境を活かしたアウトドアアクティビティの普及やスポーツ合宿の誘致などを進め、南部・東部地域への誘客を推進します。



奥大和アウトドア・スポーツツーリズム（イメージ）

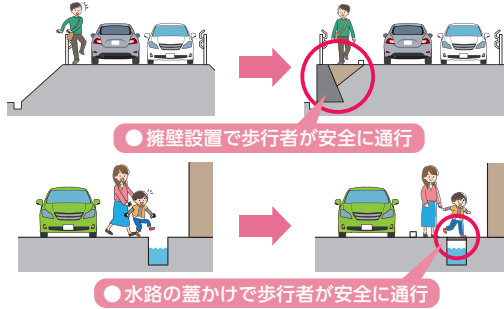
# 3つの芽吹きを実らせるために

## 道路整備の加速化

立ち後れている道路整備を強力に押し進めるため、用地交渉手後一定の期間を経過したものは**土地収用制度を積極的に活用**するとともに、時間を要する**埋蔵文化財調査は資機材の充実などにより効率化を図ります。**

地元自治会などから寄せられる要望のうち、用地取得の必要がなく、規模が小さくても高い事業効果が期待できる改良工事は、土木事務所長の裁量によりスピーディーに工事着手し、概ね1年以内に対処する「ワンレスプロジェクト」を進めます。

### ワンレスプロジェクトのイメージ



快適な道路空間の提供を目指し、集中的な維持修繕を行う、「ならの道リフレッシュプロジェクト」を大型車交通量の多い路線に加え、令和7年度から**自動車交通量の多い路線まで対象を拡充**し実施します。

山間エリアにおいては、市町村と連携しながら、**通行に支障となる樹木の伐採**などにも取り組みます。



舗装修繕の実施状況(中和幹線(桜井市))

## 京奈和自動車道の早期全線整備に向けた

### 早期全線整備に向けた

### 決起大会・要望活動

京奈和自動車道の早期全線整備を実現するため、令和6年11月29日、東京で国会議員、国土交通省、西日本高速道路株式会社、関係首長など、多くの方に参集いただき、京都府・和歌山県とともに17年ぶりに決起大会を開催し、機運を高めました。

また、国土交通省、財務省に対し要望活動を実施し、早期全線整備に向けた、工事の推進や予算確保などを強く要望しました。

令和7年度も引き続き、東京で決起大会を開催するとともに、**国土交通省、財務省などに京奈和自動車道の早期全線整備を強く要望**します。



〈仮称〉橿原JCT(大阪方面接続ランプ)【令和8年春供用】



決起大会での要望書手交

## 大阪・関西万博を契機とした

### 奈良県の魅力発信

万博会場のEXPOアリーナで、**県の無形民俗文化財に指定されている祭りの披露や奈良酒のイベント**、関西パビリオンでの**全市町村によるPRブース**などを展開し、国内外に発信します。

万博の経済効果が県内全域に波及するよう、民間事業者や県内市町村などと連携し、**クラフトフェアの展開やオープンファクトリー**を推進します。

また、大阪と奈良を結ぶ**デジタル周遊パス**「大阪・奈良楽遊パス」、**観光WEBサービス**「ならいこ」の利用促進などに取り組みます。



EXPOアリーナ(Matsuri)イメージ。提供(公社)2025年日本国際博覧会協会  
大阪・関西万博会期:4月13日~10月13日  
EXPOアリーナでの奈良県催事期間:5月27日~29日



## 県庁を支える人材の確保

県庁の働き方・職場環境の改革を進めるとともに、受験者にとって間口の広い職員採用試験とするため、**従来型の公務員試験をSPI型の試験に見直す**ほか、動画やSNSなどを活用し、**採用情報の発信を強化**します。

はじめての  
**万葉集**  
日本に現存する  
最古の和歌集(万葉集)を  
わかりやすくご紹介します

vol. 132

## 都の造営

都の造営を詠んだ二首です。当時の人々にとつて、都の造営は神の仕業だったのでしよう。天皇を現人神とする思想の高まりです。

題詞は、両歌が壬申の乱(天武元(六七二年)年)平定後のものと記します。よつて、飛鳥浄御原宮(天武元年に造営、朱鳥元(六八六年)年に宮号を定める)以後の宮都を詠んだことが分かります。

上記二首の都はいづつのものでしようか。飛鳥浄御原宮周辺は、宮や寺が建ち並び、赤駒の腹ばう田や水鳥の集まる沼が広がっていたとは考え難い状況です。また、歌が記録された天平勝宝四

大君は 神にし坐せば  
赤駒の 匍匐ふ田井を 都となしつ  
大伴卿 卷十九(四二六〇番歌)

大君は 神にし坐せば  
水鳥の すだく水沼を 都となしつ  
作者未詳 卷十九(四二六一番歌)

訳 天皇は神でいらつしやるので、赤駒が腹ばう田を都としてしまわれた。

訳 天皇は神でいらつしやるので、水鳥が鳴き騒ぐ沼を都としてしまわれた。

(七五二年)の漢字原文に、「京師」「京都」「(読み下しの「都」に該当)」とあり、大規模造営が想起されます。

飛鳥浄御原宮は、後飛鳥岡本宮を受け継いだもので、その後大規模な改修・造営の記録がありません。歌の情景が実景ならば、壬申の乱後であること・飛鳥浄御原宮でないことから、藤原京造営の歌と考えることもできます。

作者大伴卿の肩書を左注は「大將軍贈右大臣」とします。大伴氏の贈右大臣は、死後に右大臣を追贈された御行を指します。ただし、御行は壬申の乱で功績がありましたが大將軍任命の記録がありません。大伴氏の有力者では、吹負が將軍、旅人が征隼人持節大將軍に任命されましたが、贈右大臣の記録は



(本文 万葉文化館 中本和)

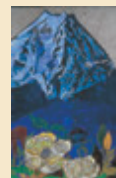
## 万葉文化館 イベント情報

◆特別展 花と緑に魅せられて

― 佐藤美術館コレクションより ―

開催中〜5月6日(振休)

大阪の鶴見緑地で開催された「国際花と緑の博覧会」(花博)の際、日本画家50名が「花と緑」をテーマに作品を描きました。本展では、佐藤美術館が所蔵する関連作品とともに当館所蔵の万葉日本画を展示します。



片岡球子《雷土に献花》佐藤美術館蔵



田淵俊夫《緑詩》佐藤美術館蔵

※令和7年4月1日から観覧料の減免(割引)制度が変わります。

※県内在住の65歳以上の方の割引は3月31日をもって終了します。その他割引など、詳しくは当館HPをご覧ください。

### ギャラリートーク 要観覧券

4月23日(水) 15時40分〜

[講師] 当館学芸員

[会場] E本画展示室

### ◆万葉集をよむ 無料

4月23日(水) 14時〜15時30分

「秋の雑歌(1)」  
(巻0015111〜15117番歌)

[講師] 井上さやか  
(当館企画・研究係長)

[定員] 150人(先着・申込不要)  
※オンライン視聴(定員なし)は要申込

### ◆にぎわいフェスタ万葉春

4月23日(水)〜6月8日(日)

詳しくは当館HPをご覧ください。

奈良県立 万葉文化館  
☎0744-54-1850  
www.manyo.jp





奈良の  
むかし  
ばなし  
第87話

大和三山、愛を争う

文と絵・山崎しげ子

奈良盆地の南部、橿原市にある大和三山。東の香具山、西の畝傍山、北の耳成山。いずれも標高二〇〇mに満たない低い山だが、ほぼ三角形に浮島のごとく点在する。この神の悪戯かと思われる配置の妙と、緑濃い秀麗な山容

が古くから多くのロマンを生んできた。

\* \* \*

『万葉集』の、有名な大和三山の歌。

香具山は 畝傍ををしと 耳成と

相争ひき 神代より かくにあるらし 古へも 然にあれこそ うつせみも 妻を争ふらしき(巻一・一三)

作者は、中大兄皇子、のちの天智天皇。弟ののちの天武天皇と、美貌の歌人、額田王を争った逸話も重なり永遠のロマンを誘う歌となっている。

\* \* \*

こうした物語に想を得たのが能『三山』。能では香具山が男性、畝傍山、耳成山が女性という設定。

香具山の里に住む膳公成は、はじめ耳成山の里に住む桂子と、畝傍山の桜子のもとに通うが、やがて若い桜子に心が移り、年上の桂子は、悲しみの余り耳成の池に入水した。

さて、お話は融通念仏宗の布教の

ため京都から大和へ来た良忍上人の登場から始まる。時はまさに春。

耳成山の麓まで来ると、桂子(実は亡霊)が現れ、これまでの三人の愛憎の物語と、愛を失った自らの身の上を語る。そのうち、桜子(亡霊)も現れ、桂子の嫉妬に苦しめられた恨みを語り、二人は狂乱のさまとなって、やがてクライマックスへ(挿絵参照)。

若い桜子は華やいだ装束、手に桜の枝を持ち、年上の桂子はやや渋い装束、手に桂の枝を持っている。

二人は、片袖を脱ぎ、桜と桂の枝で打ち合う。とはいえ、そこはお能、憎悪の生々しさや激しさはなく、華やかな衣装と二本の枝が優雅に宙を舞い、舞台は華やかさに包まれる。やがて、二人の恨みも晴れ、良忍上人に供養を願って夜明けとともに姿を消す。

\* \* \*

大和三山は、今、どれも登山が可能。山頂へ続く道も整備されている。樹々に覆われた静寂の道は、かつて桂子、桜子がさまよった涙の道かもしれない。大和三山に吹く春の心地よい風は、昔も今も変わらない。

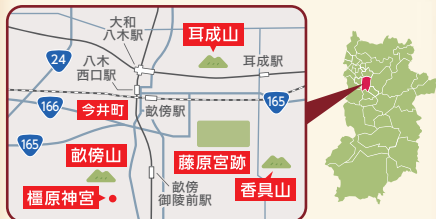
ゲーム感覚で名所を巡って  
オリジナルチーズグルメも堪能



春の耳成山

今回のおはなしの舞台「大和三山」がそびえる橿原市。世界遺産登録を目指している「藤原宮跡」はじめ、中世の町並みが残る「今井町」、第一代神武天皇を祭る「橿原神宮」など、魅力あふれるスポットが点在しています。2024年からは格闘ゲーム「ストリートファイターシリーズ」とコラボした「STREET FIGHTER x KASHIHARA 観光周遊アプリ」を無料配信。ゲーム感覚で名所散策が楽しめます。また市内16飲食店が「かしはらHi! チーズグルメ」として古代のチーズ「蘇」にちなんだチーズグルメを開発。大和三山へのハイキングや周遊観光のお供にぴったりのカップ入りメニューも提供しています。

物語の場所、橿原市を周遊しよう



☎(一社)橿原市観光協会 ☎0744-20-1123  
(観光周遊アプリ・かしはらHi! チーズグルメ)  
橿原市観光政策課 ☎0744-21-1115





写真提供：  
スイス政府観光局

# 奈良から世界へ 世界から奈良へ

## 結ぶ友好の絆 広がる未来

vol.3 スイス ベルン州  
平成27(2015)年4月締結

奈良は、古代よりシルクロードを通して中国大陸や韓半島、遠くは中央アジアなどと交流があり、国際性豊かな歴史を誇ります。県では、こうしたつながりを活かし、中国、韓国、スイス、ウズベキスタン、ベトナムの5つの地方政府と友好提携を結ぶなど、さまざまな国際交流事業を展開し、青少年を中心とした国際感覚の養成や、インバウンド・外国人材の受け入れなど地域の活性化に取り組んでいます。今回は、第3回目として、平成27(2015)年4月に友好提携を結んだ、スイス・ベルン州との交流をご紹介します。

### 奈良とのつながり

奈良県とベルン州は、アジアとヨーロッパの文化の違いや、政治・行政の仕組みなど異なる部分がある一方、ともに古都で、複数の世界遺産を有する観光地であることや、森林が多いことなど、共通する部分もあります。また、ベルン州で進められている優れた森林管理に関する取り組みなど、学ぶべきことも多いことから、友好提携を締結しました。



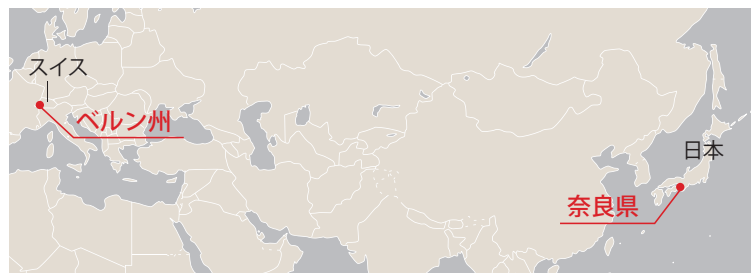
### ベルン州はこんな所

スイス連邦の北西部に位置するベルン州は、州都ベルン市がスイスの首都で政治の中心です。また、スイスでは、複数の言語が公用語とされていますが、ベルン州ではドイツ語が主に用いられています。

ベルン州では、12世紀から続く町並みが残るベルン旧市街や、名峰ユングフラウヨッホやアイガー、メンヒで構成されるオーバーラント三山が世界遺産に登録され、毎年多くの観光客が訪れます。このほか、時計や電気通信、医療技術などの産業分野も発達しています。



写真提供：スイス政府観光局



### これまでの主な交流

ベルン州にあるリース林業教育センターと協定を結び、同センターの実習生を受け入れてきたほか、同センターを参考にした奈良県フォレスタア카데미を令和3年4月に吉野町に開校しました。同校では、毎年、スイスの森林管制制度などを学ぶため、ベルン州での海外研修を実施しています。また、大学生などを現地へ派遣し、現地学生との交流なども進めてきたほか、県内ではスイスセミナーなども開催してきました。



# おでかけ健康法

# 速歩きで健康に!

めざせ!  
健康寿命白本一!



vol. 175

## 奈良養生訓

身体活動・運動量の多い人は、少ない人と比べると循環器疾患やがんなどの発症リスクが低いことが知られています。**県では、手軽に、無理なく運動習慣が身に付くよう、おでかけ健康法を推奨しています。**

## おでかけ健康法とは

「おでかけ」しながら、病気予防を目指す健康法です。歩数だけでなく、**中強度(うっすら汗ばむ程度の速歩きなど)**の歩行時間を含むことが重要です。

### 1日の「歩数」・「中強度の歩行」と病気予防の関係

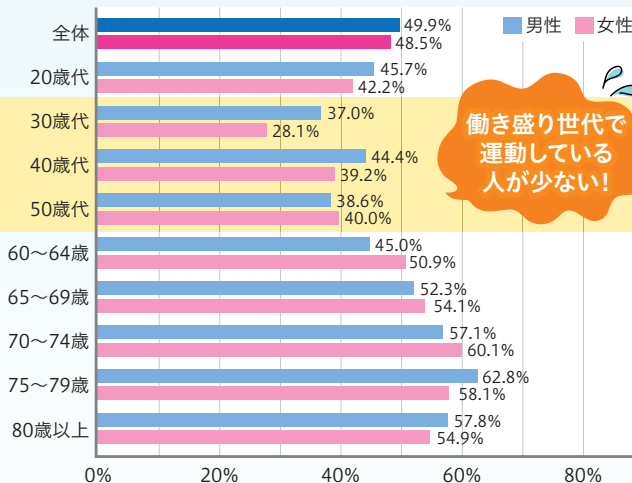
| 予防できる病気など        | 歩数     | うち中強度の歩行時間 |
|------------------|--------|------------|
| ① 寝たきり           | 2,000歩 | 0分         |
| ② うつ病            | 4,000歩 | 5分         |
| ③ 認知症・要介護        | 5,000歩 | 7.5分       |
| ④ 動脈硬化・骨粗しょう症    | 7,000歩 | 15分        |
| ⑤ 高血圧症・糖尿病・脂質異常症 | 8,000歩 | 20分        |

※「おでかけ健康法」は青柳研究(群馬県中之条町研究)の考え方に基づいています。

特に30歳代から50歳代の働き盛り世代の方は運動している人が少ない傾向にあります。まずは**通勤や買い物など、日常の歩行に「おでかけ健康法」を取り入れてみましょう。**



### 1日30分以上の運動・スポーツを週2日以上している人の割合



働き盛り世代で運動している人が少ない!

出典:令和5年度なら健康長寿基礎調査

## 夏を迎える前から熱中症予防をしよう

春は急な気温上昇で熱中症になる危険があります。室内でも屋外でも、喉の渇きを感じる前に、こまめに水分補給をしましょう。



### 暑さを避けてください!

- 外出時はなるべく日陰を歩き、日傘をさしたり、帽子をかぶりましょう。
- 日陰など涼しい場所、施設を利用しましょう。



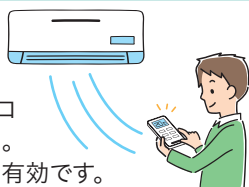
### いつも以上に、こまめな水分補給をしましょう!

- 喉の渇きを感じていなくても、こまめに水分補給をしましょう。
- 大量の汗をかいた時は、塩分補給も忘れずに。



### エアコンなどで空調管理をしましょう!

- 室内では昼夜を問わず、エアコンなどで室温を調整しましょう。
- 風が通るように換気することも有効です。



### 日頃から体調管理をしましょう!

- 適度な運動、栄養バランスの良い食事で体力・免疫力を高めましょう。
- 春先からは暑熱順化(暑さ慣れ)を心がけましょう。



### 熱中症警戒アラート・熱中症特別警戒アラート発表時は外出を控えましょう!

- 「熱中症警戒アラート」・「熱中症特別警戒アラート」については、環境省「熱中症予防情報サイト」をご確認ください。



### お知らせ

県民の皆さんが健康的な生活習慣を身につけ実践、継続できるように10種類のラップ動画を作成しました。右記二次元コードからご覧いただけます。



# 飛鳥・藤原を 世界遺産に

## 古墳の変遷をたどる

石舞台古墳は、飛鳥時代の有力豪族であった蘇我馬子（そがのうまこ）（626年没）の墓であることが有力視されます。二辺約50mの方墳で、約5.5mの飛鳥石を積みあげてきた石室の全長は約19mと、国内最大級を誇ります。

### 新旧の融合

横穴式石室や石棺を採用した古墳時代の名残がある一方、中国の皇帝陵を参考にしたと考えられる方墳が採用されています。

### 東アジアとの関係

かつて権力を象徴した前方後円墳でしたが、東アジアとの交流の影響による政治体制の変化に伴い、古墳の形態も変化していきました。



ここに注目!

石舞台古墳は古墳時代までの古墳の様式が飛鳥時代に入って変わり始めたことを示します。



石舞台古墳(西上空から撮影)



元々あった墳丘を失い、露出した石室



- 📍 明日香村島庄
- 🚉 近鉄橿原神宮前駅東口または飛鳥駅より奈良交通バス「石舞台」下車 東へ200m

世界遺産「飛鳥・藤原」登録推進協議会公式サイト

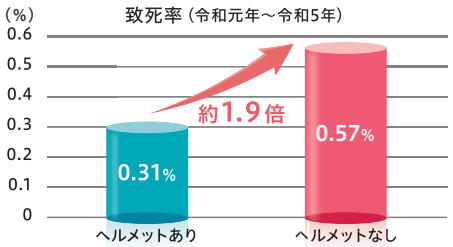
🏠 奈良県世界遺産室  
☎0742-27-2054    📠0742-27-5386

# これから自転車通学を始めるみなさん 自転車に乗るときは ヘルメットを忘れずに!



## ヘルメットは大切な命を守ります

自転車事故では、頭部のケガで亡くなる人が約5割。また、自転車に乗ってヘルメットをかぶっていないときの致死率は、かぶっているときに比べて約1.9倍にもなります。新入学などで、新たに自転車に乗る機会が多くなります。自転車での通学や外出の際は、必ず自転車用ヘルメットをかぶりましょう!! 最近は、帽子のようなおしゃれなヘルメットもあるので、ぜひお気に入りを探してみてください!



※頭部の保護が重要で〜自転車用ヘルメットと頭部保護帽〜(警察庁交通局HP)を基に作成

## もしもの時に備えて自転車保険に加入しましょう!

県では条例により自転車保険への加入が義務となっています。誰でも自転車事故の加害者になってしまう可能性があります。もし事故の加害者になると、高額な賠償責任を負うことがあります。万一の事故に備え、自転車保険に必ず加入しましょう。



🏠 奈良県民暮らし課 ☎0742-27-8730 📠0742-27-9574 🌐 www.pref.nara.jp/58749.htm

あなたの「安全」に役に立つ!

大切な家族へ「安心」を届ける

奈良県警察  
安全・安心アプリ

# ナポリス



闇バイト・特殊詐欺・不審者情報などの発生情報や、被害を防ぐために必要な防犯対策に関する情報がタイムリーに入手できます。

ナポリスは、令和7年3月1日にリリース1周年を迎え、インストール件数は3万件を超えています。今後も、県民の皆さんの安全・安心に役立つ機能・情報の充実を目指していきます。まだ、インストールされていない方は、ぜひこの機会にインストールしてください。

無料アプリなのに盛りだくさん!

## 主な機能紹介

### 今ココ

事前にメンバー登録すれば現在地情報を送ることができます。アプリを起動した最終日時もわかるので安否確認にもなります。



### パトロール

ウォーキングしながら見守りパトロール



### 防犯ブザー

マナーモードでも音が鳴る防犯ブザーの機能を搭載。事前に設定しておけば、ブザーを鳴らしたときに自動で家族へ位置情報を通知できます。



### マップ

犯罪・不審者・交通事故などの発生場所や内容を地図で確認でき、マイエリアに設定した地域の情報はプッシュ通知で届きます。



インストールはこちらから



※別途通信料がかかります。

県税  
も

# 簡単! 便利! スピーディー! キャッシュレス対応へ

県では納税者の皆さんの利便性向上のため、さまざまな納付手段を用意しています。ぜひご利用ください!

**メリット** スマートフォン決済アプリ

**いつでも どこでも 事前手続き不要**

スマートフォン決済アプリで読み取って簡単に納付できます。



QRコードがある納付書で!

※QRコードは(株)デンソーウェーブの登録商標です。

**メリット** クレジットカード

**いつでも どこでも 事前手続き不要**

「地方税お支払サイト」で納付できます。  
※納付額に応じて別途システム利用料が必要です。



eLマークがある納付書で!

**メリット** インターネットバンキング

**いつでも どこでも**

「地方税お支払サイト」から、対応金融機関のインターネットバンキングで納付できます。  
※ご利用の金融機関によっては、取扱時間に制限・事前準備などが必要な場合があります。




eLマークがある納付書で!

**「地方税お支払サイト」って?**

パソコンやスマートフォンなどからインターネットを利用して地方税を納付できるシステムで、eLマークがある納付書について利用できます。複数の納付書をまとめて納付したり、納付状況の確認などが可能です。  
対応しているスマートフォン決済アプリ一覧(28種類:R7年3月時点)など、詳しくは下記へ。

[地方税お支払サイト](#) [検索](#)



## 口座振替も利用できます

自動車税種別割・個人事業税は口座振替が利用できます。それぞれ一度の手続きで納期限の日に自動引落されます。手続きに一定の期間が必要なため、申込時期によっては次回の納付分から振替開始となります。  
※自動車税種別割(新規手続き分)については、次年度分(令和8年度分)からの振替開始となります。

**各県税事務所・自動車税事務所窓口では 納付できません。**

現金での納付は、コンビニエンスストア、金融機関窓口やATMをご利用ください。  
キャッシュレス納付にご理解・ご協力をお願いします。

県税の納付方法について詳しくは [奈良県税 納付](#) [検索](#)



関県税務課 ☎0742-27-8364 FAX0742-26-3674

## 「奈良公園ぐるっとバス」運行開始

時 4月5日(土)～

3月末まで3ルートで運行していた「ぐるっとバス」は、ルートや運賃などを変更し、4月より新たに「奈良公園ぐるっとバス」として土曜・日曜・祝日を中心に運行します。近鉄奈良駅～東大寺大仏殿～若草山麓～春日大社～ならまちをぐるっと巡ります。運賃は1乗車250円。お得なチケット「奈良公園・西ノ京世界遺産1-Day Pass」も利用可能です。ぜひ「奈良公園ぐるっとバス」で、奈良公園周辺の観光をお楽しみください。詳しくは下記HPへ。



問 県奈良公園室

☎ 0742-27-8036

🌐 www.nara-access-navi.com



## はるいろマルシェ

¥0 無料 申込不要 多目的トイレ 子ども参加可 授乳室

時 4月5日(土)～13日(日)

いずれも10時～17時

所 県営馬見丘陵公園(広陵町・河合町)

色とりどりのチューリップや水色が人気のネモフィラが共演。見頃が重なればサクラも楽しめます。

期間中は、地元から出店の飲食・物販イベントも開催します。また抽選でフラワーギフトが当たるインスタキャンペーンも行います。



問 県中和公園事務所

☎ 0745-56-3851

🌐 www.pref.nara.jp/1780.htm



## 募集

### なら食と農の魅力創造国際大学校(NAFIC) オープンキャンパス開催

¥0 無料 多目的トイレ

フードクリエイティブ学科

時 ① 4月19日(土)

② 5月6日(振休)

いずれも10時30分～14時20分

所 NAFIC安倍校舎(桜井市)



アグリマネジメント学科

時 ③ 5月11日(日)

13時30分～15時30分

所 NAFIC池之内校舎(桜井市)



申 下記HPから。

【申込締切】① 4/14 ② 5/1 ③ 5/7



問 NAFICフードクリエイティブ学科 ☎ 0744-46-9700

アグリマネジメント学科 ☎ 0744-47-3430

🌐 www3.pref.nara.jp/nafic

## おでかけ

### Nara for Culture

### ～ムジークフェストなら2025～

有料公演チケット販売が4月1日からスタート!

5月1日から始まるムジークフェストなら。

今年は世界を代表するカウンターテナー藤木大地と名手ぞろいのピアノ五重奏による室内楽や、奈良市出身の若手ヴァイオリニスト岩谷弦をソリストに迎えた関西フィル公演など、上質なコンサートが目白押し!

上記公演以外にも魅力いっぱいのコンサートが盛りだくさんです。公演やチケットなど詳しくは下記HPから。また、公式ガイドブックは県庁、各市町村役場、県内文化施設、南都銀行などで4月上旬より無料配布。



問 ムジークフェストなら2025問合せ窓口(6/8まで)

☎ 050-3355-3077(10時～17時、日曜・祝日除く)

🌐 www.naraken.com/musik

### 県の文化施設イベント情報

※イベント期間中においても休館日があります。イベントについて詳しくは各館HPをご覧ください。



#### 県立図書情報館(奈良市大安寺西1-1000)

藤井博信写真展 ぶらりと鉄道写真旅

時 4月1日(火)～20日(日)

図書館劇場XX第1幕

時 5月25日(日) 要申込

#### 県立美術館(奈良市登大路町10-6)

企画展「新・古美術鑑賞 いにしえを想いて愛せる未来かな」

時 4月5日(土)～5月18日(日)

学芸員と巡る単眼鏡ツアー

時 4月12日(土)・5月11日(日)

ワークショップ「令和の屏風歌会」

時 ① 4月19日(土) ② 5月3日(祝) 要申込

美術講座「日本美術の鑑賞史

一室町・安土桃山時代を中心に」

時 4月26日(土)

ギャラリー企画「伝統文化の現在 荒井恵子

いろいろのいろ墨のいろ～奈良の100の墨をめぐる～

時 4月5日(土)～5月18日(日)

アーティストトーク「対談：今日の墨表現」

時 4月5日(土)

体験イベント「墨玉から墨づくり～墨の話～」

時 5月10日(土) 要申込

#### 橿原考古学研究所附属博物館(橿原市畝傍町50-2)

令和7年度春季特別展「王陵 桜井茶臼山古墳」

時 4月19日(土)～6月15日(日)

#### なら歴史芸術文化村(天理市杣之内町437-3)

特別公開「修理完成記念 野辺川村平区の仏像」

時 4月19日(土)～6月1日(日)

## ならシニア元気フェスタ参加者募集

時 5月10日(土)・11日(日)ほか

所 県立橿原公苑・奈良県社会福祉総合センター(橿原市)ほか  
健康寿命日本一を目指し、シニアを対象としたソフトボールやグラウンド・ゴルフなどのスポーツ19種目と、将棋など文化3種目の交流大会を開催します。

申 詳しくは下記から。

問 奈良県社会福祉協議会 すこやか長寿センター

☎ 0744-29-0120 FAX 0744-29-0121

🌐 nara-shakyo.jp/pages/127



## 相談

### 奈良県に住む外国人の生活相談窓口 ¥0無料

時 月曜～金曜、日曜(祝日・年末年始を除く)  
各日9時～17時(対面・電話・Web)

くらしの悩みなどを予約なしで相談できます。秘密は守ります。多言語での対応が可能です。4月から日曜も開所します(土曜はお休みです)。橿原市での出張相談もしています。詳しくは下記二次元コードへ。

所・問 県外国人支援センター(奈良市)

☎ 0742-81-3420

🌐 www.pref.nara.jp/31742.htm



## 労働相談会

¥0無料

時 4月10日(木)・24日(木)いずれも15時～17時

所 県奈良総合庁舎(奈良市)

弁護士、労働組合役員、企業役員などの経験豊富な委員が、三者一組となり、公正・中立な立場で解雇や賃金問題、パワハラなど労働に関するトラブルの相談に応じます。1人30分程度。要予約(先着)。5月以降の開催日など、詳しくは下記HPへ。

【対象】県内在住または在勤の労働者と県内に事業所のある事業主

申 詳しくは下記HPから。開催日の前々日14時締切。

問 県労働委員会事務局

☎ 0742-20-4431

🌐 www.pref.nara.jp/46104.htm



## 令和7年度 高校生などへの修学支援制度

県では高校生などが安心して教育を受けられるよう、支援制度を設けています。

- ① 就学支援金—国が授業料の全部または一部を支援
- ② 授業料等軽減補助—県が授業料や施設整備費などを支援
- ③ 奨学給付金—住民税非課税世帯などを対象に授業料以外の教育費負担を軽減するための給付金
- ④ 奨学金—修学に必要な学費の一部を無利子で貸与する制度

問 在学する高等学校または

(公立) 県学校支援課 ☎ 0742-27-9859

(私立) 県教育振興課 ☎ 0742-27-8347

🌐【公立】www.pref.nara.jp/12733.htm

🌐【私立】www.pref.nara.jp/54792.htm



【公立】



【私立】

## 奈良県循環型社会推進協議会委員の募集

3R(リデュース、リユース、リサイクル)の推進に向け、県民の立場から意見や提案をいただける人(2人)を募集します。委員選考は書面審査にて行います。任期は7/1から2年。報酬および交通費の支給あり。詳しくは下記HPへ。

申 郵送・持参・FAXで住所・名前・年齢・性別・職業・電話番号・レポート(テーマ「循環型社会の構築に向けて～私にできること～」、A4横書き400～800文字程度)を下記へ。4/30締切(必着)。

問 県廃棄物対策課

☎ 0742-27-8746 FAX 0742-22-7482

🌐 www.pref.nara.jp/18125.htm



## 全国植樹祭大会テーマの募集

令和9年春に奈良県で開催する第77回全国植樹祭の大会テーマを募集中です。最優秀賞は全国植樹祭の広報に活用します。ぜひご応募ください。令和7年夏頃からはテーマに基づくシンボルマークも募集予定です。

● 最優秀賞(1点)  
賞状および賞金5万円と奈良県産木材製品を贈呈

● 優秀賞(3点程度)  
賞状および賞金1万円と奈良県産木材製品を贈呈

申 詳しくは下記HPから。5/13締切。

問 県森林環境課

☎ 0742-27-8119

🌐 www.pref.nara.jp/68196.htm



| 4月 奈良競輪 開催日程 |   | <span style="color: red;">■</span> 本場開催 <span style="color: orange;">■</span> GI・GII <span style="color: teal;">■</span> GIII・GIIIナイター <span style="color: green;">■</span> FI <span style="color: blue;">■</span> FIナイター<br><span style="color: grey;">■</span> FII <span style="color: red;">★</span> モーニング <span style="color: yellow;">★</span> ミッドナイト <span style="color: pink;">♥</span> ガールズ<br>問 県営競輪場 ☎0742-45-4481 📍平城駅から西へ約700m ※大和西大寺駅北口から無料バス運行 |   |   |      |   |   |   |   |    |    | 車券は電話やインターネットでも購入可▶ |    |    |    |    |    |    |            |    |    |                               |    |    |             |                         |    |                    |    |    |
|--------------|---|--|---|---|------|---|---|---|---|----|----|---------------------|----|----|----|----|----|----|------------|----|----|-------------------------------|----|----|-------------|-------------------------|----|--------------------|----|----|
|              | 1 | 2  | 3 | 4 | 5    | 6 | 7 | 8 | 9 | 10 | 11 | 12                  | 13 | 14 | 15 | 16 | 17 | 18 | 19         | 20 | 21 | 22                            | 23 | 24 | 25          | 26                      | 27 | 28                 | 29 | 30 |
|              | 火 | 水  | 木 | 金 | 土    | 日 | 月 | 火 | 水 | 木  | 金  | 土                   | 日  | 月  | 火  | 水  | 木  | 金  | 土          | 日  | 月  | 火                             | 水  | 木  | 金           | 土                       | 日  | 月                  | 火  | 水  |
| デイ           |   |  |   |   | 高知   |   |   |   |   |    | 武雄 |                     |    |    | 豊橋 |    |    |    | 玉野<br>西日本C |    |    | 奈良 FII★<br>オッズパーク林10階南門<br>取手 |    |    | 静岡<br>ジャパンC |                         |    | 名古屋<br>日本選手権<br>競輪 |    |    |
| ナイター         |   | 岸和田  |   |   | 伊東温泉 |   |   |   |   |    | 松阪 |                     |    |    | 前橋 |    |    |    |            |    |    | 川崎                            |    |    |             | 熊本                      |    | 福井                 |    |    |
|              |   | 平塚   |   |   | 佐世保  |   |   |   |   |    |    |                     |    |    |    |    |    |    |            |    |    |                               |    |    |             | 岐阜♥<br>オールガールズ<br>クラシック |    |                    |    |    |
| 運行           |   |  |   |   | ●    | ● |   |   |   |    |    | ●                   | ●  |    |    |    |    |    |            |    |    | ●                             | ●  |    |             | ●                       | ●  |                    | ●  |    |

※4月1日より無料バスの運行日・運行時刻を改定しています。運行欄をご確認ください。(●:通常便 ★:ナイター便あり)



# 市町村ガイド

掲載内容は3月7日時点のものです。

## 五條市 吉野川のこいのぼり

時 開催中～5月9日(金)

吉野川で優雅に泳ぐこいのぼりを眺めながら河川敷を散歩しませんか?使わなくなったこいのぼりも募集しています。詳しくは下記へ。

所 吉野川河川敷(五條市五條)

問 五條市産業観光課 ☎0747-22-4001



## 奈良市 第17回 柳生さくら祭

時 4月5日(土)・6日(日) 10時～16時  
(6日は15時30分まで)

春の風が包み込む旧柳生藩陣屋跡を舞台に、太鼓や歌声が響き渡ります。柳生に伝わる伝統の味や手作りの品に出会うことができるきづな市や、甲冑を身にまとった柳生鉄砲隊による火縄銃の発砲など、たくさんの催し物が披露されます。

所 旧柳生藩陣屋跡、柳生公民館(奈良市柳生町)

問 柳生観光協会 ☎0742-94-0002

✉ yagyukanko@gmail.com



## 野迫川村 アマゴ釣り解禁!

時 4月6日(日)～8月31日(日)

野迫川村では4月6日にアマゴ釣りを解禁します。各券の販売期間は以下のとおりです。

解禁日特券 4,000円(4/6のみ)

当日券 3,000円(4/7～8/31)

年券 7,500円(4/7～8/31)

遊漁券販売サイト「フィッシュパス」でも、遊漁券の購入、釣り場情報の確認ができます。詳しくは下記へ。

問 野迫川村漁業協同組合 ☎0747-37-2101



## 高取町 壺阪寺の桜大仏

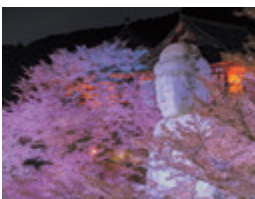
時 4月上旬

4月上旬にかけて境内にある桜が満開を迎えます。中でも高さ約15mの天竺渡来大釈迦如来

石像は衣をまとっているかのような姿を見せてくれます。開花期間中は夜間拝観も実施。ライトアップされる壺阪大仏と桜と一緒に楽しむことができます。4月20日まで約4,500体の雛人形も展示していますので、ぜひお越しください。参拝の際は混雑が予想されます(開花期間中駐車場は要予約)。詳しくは下記HPへ。

所・問 壺阪寺(高取町壺阪) ☎0744-52-2016

☎ www.tsubosaka1300.or.jp



## 試験

### 奈良県立病院機構職員採用試験

時 ① 4月19日(土)または20(日) ② 5月10日(土)  
③ 6月28日(土)

所 奈良県立病院機構医療専門職教育研修センター(奈良市) 奈良県立病院機構(奈良県総合医療センター・奈良県西和医療センター・奈良県総合リハビリテーションセンター)に勤務する看護師・助産師を募集します。詳しくは下記HPへ。

申 郵送か持参で必要書類(下記で入手可)を下記へ。

【申請期間】① 4/2まで ② 4/9～21 ③ 5/30～6/10  
(各申請最終日の17時必着)

問 奈良県立病院機構 法人本部事務局

〒630-8581 奈良市七条西町2-897-5

☎0742-81-3400

☎ nara-pho.jp/recruit



## お知らせ

### 令和7年 春の交通安全県民運動

時 4月6日(日)～15日(火)

今回の運動の重点は以下の3つです。

- ① こどもを始めとする歩行者が安全に通行できる道路交通環境の確保と正しい横断方法の実践
- ② 歩行者優先意識の徹底とながら運転等の根絶やシートベルト・チャイルドシートの適切な使用の促進
- ③ 自転車・特定小型原動機付自転車利用時のヘルメット着用と交通ルールの遵守の徹底

問 県警察本部交通企画課

☎0742-23-0110

### 奈良県公契約条例の改正制度説明会

時 ① 5月21日(水) ② 5月27日(火) ¥0無料  
いずれも14時～15時(受付13時30分から)

所 ① 県郡山総合庁舎(大和郡山市)

② 県橿原総合庁舎(橿原市)

奈良県公契約条例の理念に基づき、社会的な価値の実現を推進するため、令和7年度から特定公契約の業者選定時に「奈良県SDGs企業認証」の取得者を加点点評価する「総合力評価コース」の新設などを行います。これに伴い、制度の見直し内容についての説明会を開催します。

申 詳しくは下記HPから。

問 県会計局総務課

☎0742-27-8906

☎ www.pref.nara.jp/64609.htm



奈良県の推計人口(令和7年2月1日現在)

|                              |             |
|------------------------------|-------------|
| 総数1,280,930人<br>(対前月-1,602人) | 男性 601,897人 |
|                              | 女性 679,033人 |

問い合わせにFAX番号の記載がない場合は  
県広報広聴課 ☎0742-22-6904で取り次ぎます。

## 平群町 第14回 へぐり時代祭り

時 4月29日(祝) 9時30分～15時(雨天中止)  
※時代行列は11時～

平群ゆかりの歴史人物が練り歩く時代行列は必見! 平群駅前にずらりと模擬店が並び、キッチンカーも出店します。各種ステージイベントや平群の史跡を巡る歴史ウォークなど、子どもから大人まで楽しめるお祭りです。



所 平群町総合文化センター周辺(平群町吉新) 平群町HP  
問 へぐり時代祭り実行委員会(平群町観光産業課内)  
☎ 0745-45-1017

## 吉野町 金峯山寺 花供懺法会

時 4月11日(金)・12日(土) 10時～

ご神木である桜の満開を本尊蔵王権現に報告する行事。奴行列を先頭に金峯山寺の鬼、稚児、山伏、僧侶、そして行列の最後は管長尻下が乗られた大名籠と続く、きらびやかな行列が竹林院から蔵王堂まで練り歩きます。



所・問 金峯山寺(吉野町吉野山)  
☎ 0746-32-8371  
🌐 www.kinpusen.or.jp

## 天川村 名水まつり

時 4月29日(祝) 10時～15時

ハイキングや「自然」にスポットを当てた各種体験コーナーなど楽しく天川村の大自然を満喫できる催しが目白押し! 親子で参加できるアメノウオの釣り大会やつかみ取りも開催します。ぜひお越しください。



所 洞川エコミュージアムセンター(天川村洞川)  
問 天川村総合案内所 ☎ 0747-63-0999  
天川村企画観光課 ☎ 0747-63-0321

## 葛城市 芝桜まつり

時 4月12日(土)～20日(日) 10時～20時30分  
※12日(土)・19日(土)はメインイベント開催(開花状況により変更となる場合があります)

春の暖かい陽気の中、満開の芝桜を楽しめるイベントです。キッチンカーの出店やステージイベント、夜間には芝桜のライトアップを行います。ぜひお越しください。



所 道の駅かつらぎ多目的広場(葛城市太田)  
問 葛城市企画政策課  
☎ 0745-44-5016



## 曽爾村 曽爾村の地域イノベーション商品

曽爾村には村の各地区によってつくられた地域イノベーション商品があります。玄米珈琲(太良路地区)、柚子胡椒・柚子ポン酢・柚子シロップ(小長尾地区)、漆工芸品(塩井地区)などがあり、オンラインストアでも販売しています。詳しくは下記HPへ。



問 そののわの台所katte ☎ 0745-88-9824  
🌐 soninowa-marche.shop-pro.jp

## 川上村 ひとめぐりかわかみ 春の体験プログラム

木々の淡い黄緑色から深緑への変化が、一番きれいに見える季節の到来。爽やかな空気を感じながら、美味しいものを食べて癒されに来ませんか? ガイドのしだちゃんと歩く「シダさんぽ」やネイチャーガイドの丸毛さんといく「森林さんぽ」なども開催します。



申 右記二次元コードまたは電話で下記へ。  
問 (一財)かわかみ源流ツーリズム  
☎ 0746-52-0333(水曜定休)



## 上北山村 春の大台ヶ原

時 4月18日(金) 15時～

大台ヶ原ドライブウェイが4月18日(金)15時より開通します。ドライブウェイの途中には展望台もあり、山や青い空、木々の芽吹きなど、春の自然の景色を楽しむことができます。ぜひお越しください。



所 大台ヶ原(上北山村小椽)  
問 上北山村企画政策課 ☎ 07468-2-0002

## 香芝市 岳のぼり

時 4月23日(水) 9時30分～14時(雨天決行)

毎年4月23日に二上山へ登る年中行事です。昔は二上山の山頂でごちそうを食べ、五穀豊穡を祈っていましたが、現在は山登りを楽しみながら、清掃活動を行っています。参加費無料。



所 上ノ池横登山口(香芝市畑)  
問 香芝市商工観光課 ☎ 0745-44-3312

## 上下水道施設の老朽化への対応が急務です

私たちの生活に一日たりとも欠かせない上下水道。自由に使えるのが当たり前という感覚を持ってしまいがちですが、その自由を維持するのは実は簡単ではありません。埼玉県八潮市で道路が大きく陥没した事故では、まだ転落したトラック運転手の方が見つかっておりません(R7.3.7時点)が、この事故は下水道管の老朽化が原因とされています。県でも緊急点検をしたところ、下水道管が埋設されている2つの地点で小規模な空洞が見つかり、すぐに補修工事を行いました。県の下水道施設では、大和郡山市と広陵町等に終末処理場が4カ所ありますが、施設が老朽化しており計画的に更新を実施しています。

市町村が管理する上水道施設も同様です。奈良県は40年の耐用年数を超える古い上水道管の割合が全国平均より4%ほど高く、計画的に管の更新をしていく必要に迫られていました。こうした課題に対応するため、昨年11月、奈良県及び26の市町村が参加して奈良県広域水道企業団が設立され、国からの交付金に加え、県からも独自の財政支援をして、順次、管や浄水場等の更新をしていくことになりました。

自由に使える上下水道を維持していくため、県と市町村が協力して課題解決に邁進していきます。



奈良県知事  
山下 真

毎月11日は人権を確かめあう日

## 人権 コーナー



ていいち先生 ひかりちゃん

### 成年後見制度を知っていますか

成年後見制度とは、障害や認知症などによって契約や各種手続きを一人で決めることに不安や心配のある人に、成年後見人がお手伝いする制度で、それまでの禁治産制度にかわり平成12年に導入されました。

従来の制度では、判断能力が不十分とされる人に対して、「財産を治めることを禁じられた者」と認定された人やその財産を保護する制度でしたが、後見人が意思決定を行う仕組みとなっていたことや財産保護の観点が強かったため、基本的な人権である自己決定権が軽視されてしまうこともありました。

それらの課題を踏まえ、成年後見制度は「本人保護」と「自己決定権の尊重」の調和を目指す制度とされ、家庭裁判所への申し立てにより後見人が選任される「法定後見制度」と、将

来に備えて事前の後見契約を結ぶ「任意後見制度」の2つの制度が導入されました。

身近に頼れる親族などがいない高齢の人でも、この制度を活用することで安心して自分らしい暮らしを続けていくことができます。

それぞれの制度で必要な手続きや要件が異なりますので、詳しくはお住まいの市町村や地域包括支援センター、社会福祉協議会などにご相談ください。

### 今月のポスター



葛城市立新庄北小学校3年  
北井 姫羅さん



五條市立五條東小学校3年  
岸本 帆加さん

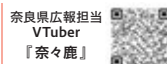
※学校名・学年は作品制作時のものです。

## 県の情報はこちらでもご覧いただけます

### 県政ラジオ番組 ~県政NEWSなら~

|  |   |   |  |   |
|--|---|---|--|---|
| <b>ならどっとFM</b><br>(78.4MHz)<br>毎週月・木曜<br>11:15~<br>[再]18:20~ | <b>FMハイホー</b><br>(81.4MHz)<br>毎週月・木曜<br>13:00~<br>[再]翌日13:00~ | <b>FM五條</b><br>(78.0MHz)<br>毎週月・木曜<br>11:30~<br>[再]18:00~ | <b>FMヤマト</b><br>(77.5MHz)<br>毎週月・木曜<br>11:55~<br>[再]18:55~ | <b>FMまほろば</b><br>(79.5MHz)<br>毎週月・木曜<br>10:55~<br>[再]16:55~ |
|--|---|---|--|---|

### SNS



県民お役立ち  
情報コーナー  
パンフレットなどを配置しています

県庁舎食堂(奈良市) 県産業会館(大和高田市)★ 県橿原総合庁舎(橿原市)★  
県立図書館(奈良市)★ 市町村会館(橿原市) 吉野町中央公民館(吉野町)★  
★印のある場所および県庁舎屋上階には、専用紙で県政に関してのご意見・ご提案をお寄せいただく「県政ポスト」も配置しています。

県広報聴課  
☎0742-27-8325  
FAX 0742-22-6904

県では、収入確保対策のために有料広告を掲載しています。  
広告の申し込み・お問い合わせは、株式会社キョウエイアドインターナショナル大阪支社（☎06-4797-8251）  
広告内容は県が推奨するものではありません。



※点字と声による「県民だより奈良」も発行していますので、必要な方は県広報広聴課へご連絡ください。

奈良県庁 代表電話 0742・22・1101  
〒630-8501 奈良市登大路町30番地

ご相談やお問い合わせは  
こちらへ

相談ならダイヤル

☎ 0742・27・1100  
FAX 0742・22・8653

## 県民だより奈良

第466号 令和7年4月1日発行・奈良県広報広聴課  
〒630-8501 奈良市登大路町30番地 ☎0742・27・8325  
奈良県ホームページ（www.pref.nara.jp）  
デザイン株式会社 インターナショナル印刷株式会社 天理時報社

※「県民だより奈良」は県内の各家庭にお届けしています。  
市町村窓口、県の施設などにも配置しています。  
※無断転載を禁止します。