

奈良県内における水源ダムの状況について

知事定例記者会見資料
令和8年2月4日（水）

環境森林部

水・大気環境課 高木、豊田
内線 62501、62503

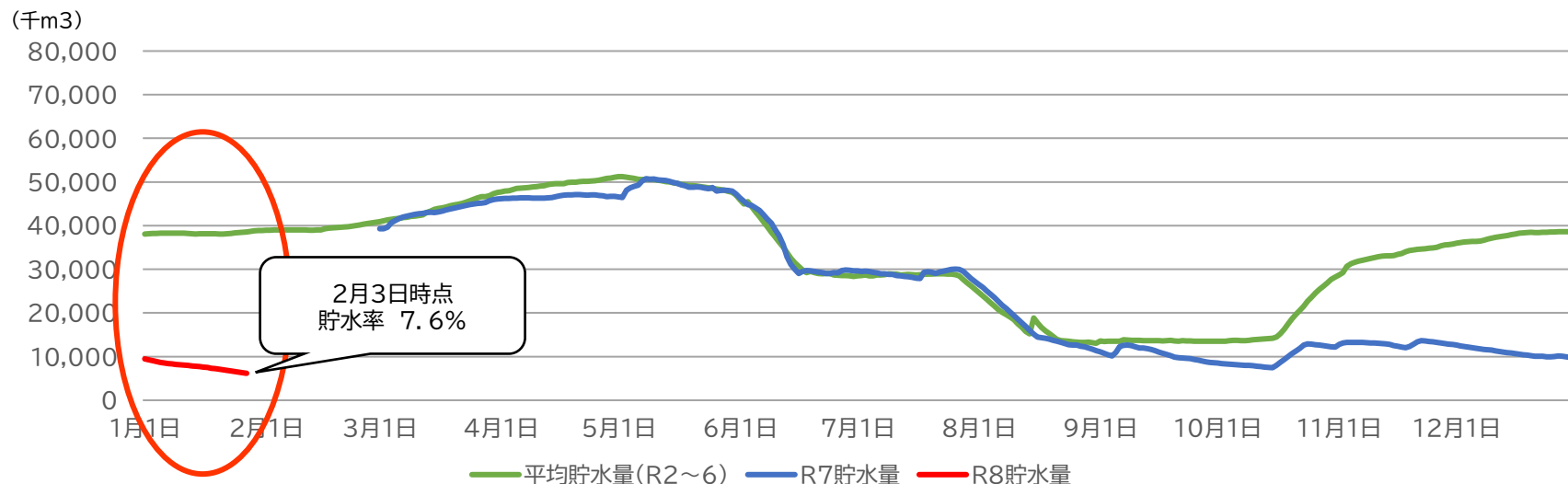
奈良県広域水道企業団

事業部 計画課 浦田、中井
電話 0744-32-1266

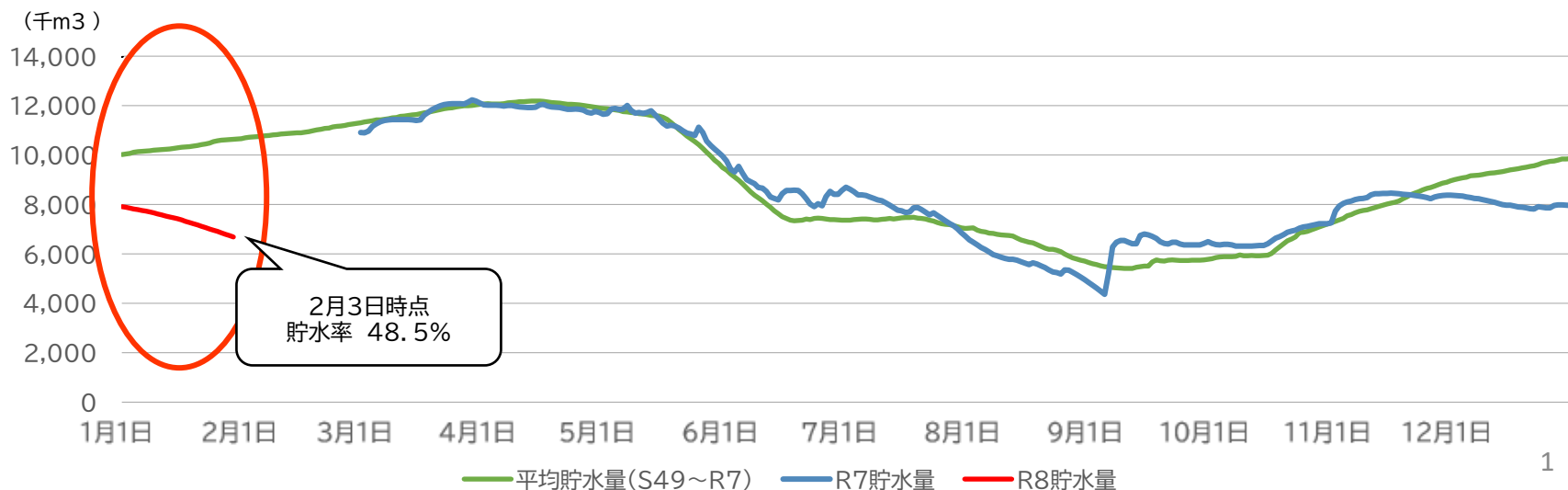
1. 奈良県広域水道企業団水道水源ダムの貯水量の状況

- ・今年度は、関東から九州の太平洋側を中心とした少雨傾向により、渇水傾向が広がってきている。
- ・**奈良県内においても、県内各ダムの流域降水量が例年と比較して減少傾向**がみられる。
- ・降水量減少に伴い、**奈良県広域水道企業団が水道水源とする大滝ダム、室生ダムでも例年比で貯水量が著しく減少。**

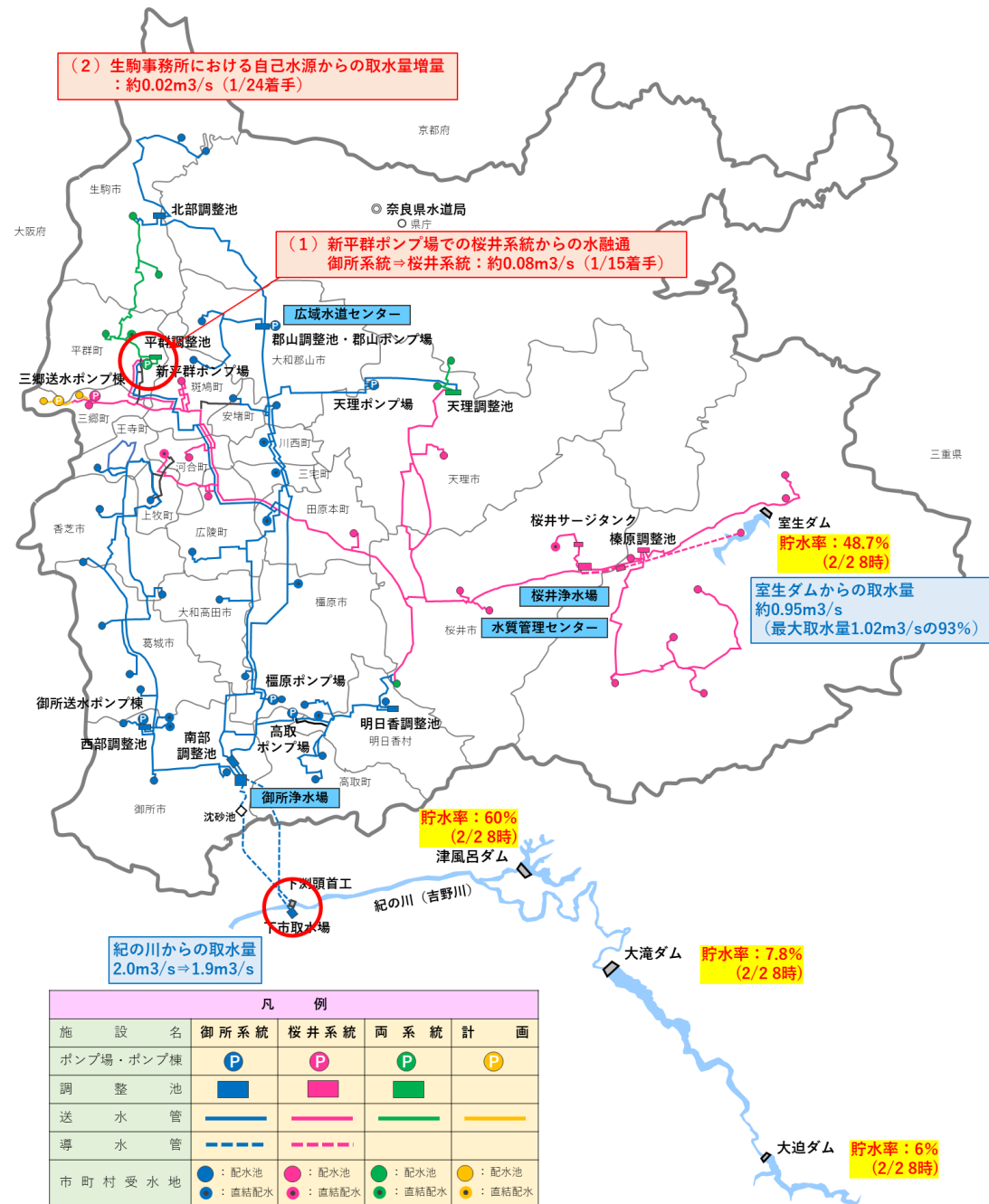
貯水量推移【大滝ダム】



貯水量推移【室生ダム】

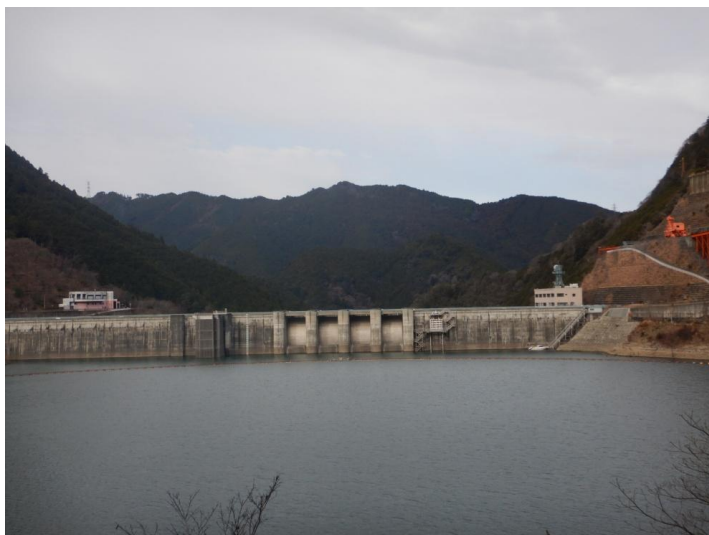


【参考】令和7年度水源ダム渇水対応



■大滝ダム(紀の川水系)

令和7年2月12日 貯水位307.9m(貯水率54.7%)



令和8年2月3日 貯水位278.8m(貯水率7.6%)



■室生ダム(淀川水系)

令和7年2月13日 貯水位293.2m(貯水率84.1%)



令和8年2月3日 貯水位287.3m(貯水率48.5%)



2. 奈良県広域水道企業団の給水に関する今後の見通し

- 現時点では、企業団設置の効果により、主要ダム以外の市町村の各水源の活用が可能となったため、給水への影響はない。
- 現状の見通しでは、今後、取水制限要請を受け給水制限(※1)を開始する可能性が高い。
- 給水制限実施の段階では、時間帯により、また給水圧力が低い地域(例:山間部)においては、各戸の給水に支障が生じる可能性がある。
- 今後、平年並みの降水量があった場合でも、4月以降時間給水(※2)を実施する可能性が高い状況である。

※1:給水制限

減圧給水を実施。減圧することにより給水量を削減。

(例)・24時間を通して給水量を節減する

・使用量の多い時間帯のみ給水量を節減する

※2:時間給水

給水時間を予め限定し、その時間帯のみ水を供給。

(例)・深夜など使用量の少ない時間帯を除いて給水する

・病院など断水できない施設に対し給水車により対応する

3. 県民の皆様へのお願い

- ・少雨傾向により減少した水資源を有効に活用するため、節水の取組が重要となります。
- ・県民・県内企業の皆様におかれましては、**節水にご協力をお願いいたします。**

具体的な節水の取り組み例

トイレの使い方

大小レバーの使い分けを
しっかり行いましょう。

大8リットル、小2リットルを
使用するため、適切なレバー
の使用で約6リットルの節水
になります。(メーカーによる違いあり)



お風呂は“湯はり”で

シャワーを1分間使用すると
約10リットルの水を使います。

シャワーより「湯はり」の方
が使用する水は少なくなります。

残り湯を洗濯、散水等に使えば、約90
リットルの節水になります。



洗車は“バケツ”を使って

ホースからの流し洗いでは
約90リットルの水を使います。

バケツを使えば約30リットル
ですみ、約60リットルの節水
になります。



食器洗いは“ため洗い”で

食器洗いを「ため洗い」にする
と約80リットルの節水になります。

油污れのひどいものはあらかじめ
紙などで拭き取りましょう。



歯磨きは“コップ”を使って

水を流しながら歯磨きをすると
約6リットルの水を使います。

コップを使えば約0.6リットルで
すみ、約5リットルの節水にな
ります。



その他

節水アダプターや節水型
シャワーヘッドを使うと水の
勢いを変えずに水の量を減らす
ことができます。

また、井戸水、雨水、湧水等
を利用すると節水になります。



感染症対策にもご注意ください。